

# しもつけ



ドイツ大学生とふくべ細工体験

**今月の話題**

## 『市長といきいきランチトーク』に参加しませんか

**人口と世帯**

※平成21年9月1日現在(住民基本台帳)

- 人口 / 59,698人 (-34)
- 男性 / 29,683人 (-19)
- 女性 / 30,015人 (-15)
- 世帯数 / 20,981世帯 (+3)

**税等の納期**
**11月2日(月)**

- 市県民税(普通徴収) 第3期
- 国民健康保険税(普通徴収) 第4期
- 介護保険料(普通徴収) 第4期
- 後期高齢者医療保険料(普通徴収) 第4期
- 国民年金保険料 9月分

**LINE UP**

市長といきいきランチトーク	2
農業委員が決定 / 下野ブランド開発に助成	3
保健便り	4
地デジチューナー給付 / 障がい福祉の窓	9
健康 安心 みんなの国保	10
介護保険からのお知らせ	12
地域包括支援センター	13
環境トピックス	14
下水道課からのお知らせ	16
Let's SPORTS	17
生涯学習だより	20
図書館 / 歴史館	22
学校だより	24
ドイツを語るパトリック	25
まちの話題	26
くらしの情報	28
しもつけ市民芸術文化祭2009	36



参加者  
大募集!

# 市長といきいきランチトーク

市長と一緒に、  
これからのまちづくりについて話し合いませんか？

市長が市内で活動している団体・グループの皆さまと昼食をとりながら、特定のテーマを中心に下野市のこれからのまちづくりについて話し合い、市政を身近に感じてもらうとともに、市政への理解を深めてもらうランチトークを開催します。

これからのまちづくりについて、気軽な雰囲気ですら市長と語り合ってみませんか！

## トークテーマ

- ① みんなで学び文化を育むふれあいのまちづくり（教育・文化）
- ② 知恵と意欲で創造性豊かなまちづくり（産業・観光）
- ③ 都市と田園が共生する快適な環境で躍進するまちづくり（都市基盤）
- ④ 安心して暮らせる健康で明るいまちづくり（健康・福祉）
- ⑤ 豊かな自然と調和した快適で安全なまちづくり（環境・安全）
- ⑥ 市民と行政の協働による健全なまちづくり（協働・行政）

### ●対象

下野市民または市内に通勤・通学している人で構成する概ね5～10人の団体・グループ（大学生以上）を対象とします。

### ●開催日

グループの代表者の方と調整のうえ、決定します。時間は平日の昼休み（正午～午後1時）の約1時間です。

### ●開催場所

原則として市役所国分寺庁舎2階201会議室とします。

### ●費用

実費負担（昼食代1人あたり500円を当日いただきます。）

### ●申し込み方法

事前に総合政策室へご連絡ください。参加申込書をお送りします（市ホームページ「市長の部屋」からもダウンロードできます）ので、必要事項を明記し郵便・FAX・Eメールで返信ください。

## 申し込み・問い合わせ先

〒329-0492 下野市小金井1127番地 下野市総合政策室  
☎40-5550 FAX40-5572  
E-mail : sougouseisaku@city.shimotsuke.lg.jp

**農業委員会会長に  
高田憲一氏再任**

8月2日(日)に下野市農業委員会委員選挙が告示され、届出者が定数を超えなかったため投票を行いませんでした。

なお、市議会・農業協同組合・農業共済組合・土地改良区から推薦を受け、市長から委嘱されて選任委員になられた方々と合わせ29名の農業委員が決定しました。

9月4日(金)に市長招集による第1回下野市農業委員会総会が開催され、会長に高田憲一氏が再任、会長職務代理に五月女茂氏・渡邊正明氏が選任されました。

高田会長は就任の挨拶で、近年の農業を取り巻く情勢は誠に厳しいものがあり、私たちは下野市の農業・農村の代表として決意を新たに今後も農業諸問題に積極的に取り組んで参りますので、皆様のご理解とご支援をお願いしますと挨拶されました。

また、各農業委員の担当地区が決定しましたので議席順に紹介します。(敬称略)

1 菊地 利夫	県南共済	18 高山 弘	選挙
下長田		網板・網板台・台坪山・西坪山	
2 伊沢 隆一	選挙	19 慶野 進	選挙
東前原・下大領		本吉田北・南 磯部	
3 手塚 幸一	選挙	20 伊澤 義久	J A宇都宮
上町・関根井・笹原		上坪山	
4 荒川 清光	選挙	21 渡邊 正明	選挙
下古山 1, 2, 3		柴南 1, 5	
5 野口 良一	選挙	22 龜田 みよ	議会
4, 6丁目・成田・祇園町		入の谷・下石橋	
6 大橋 保夫	選挙	23 野澤 一文	選挙
上大領・中大領		谷地賀上・下・下文・狭東田中	
7 坂本 英希	選挙	24 岩上 昭一	選挙
西田・地久目・喜仁良川上・下		若林・通古山	
8 近藤 洋子	議会	25 五月女 茂	選挙
南国分・紫		下原・緑町・西区・1, 3丁目	
9 大橋 一男	選挙	26 石島 岸光	土改良区
下町・仲町・川東・川北・川南		上古山 2	
10 池田 榮	J Aおやま	27 秋山 和子	議会
石橋		町田上・下	
11 大太刀 逸郎	選挙	28 大橋 敏夫	選挙
川島・上吉田・鯉沼・三王山		柴北 1, 2, 3	
12 倉井 健司	選挙	29 川井 明	河宇共済
細谷・橋本		的場	
13 高橋 初男	選挙	問い合わせ先	
東根 塚越		農業委員会事務局	
14 剣持 隆	選挙	☎(48)21116	
箕輪 1, 2, 川西 1, 2		農地の売買等権利移動や農業者年金などお気軽にご相談ください。	
15 青柳 敏明	選挙		
上古山 1, 3			
16 近藤 隆之	選挙		
国分 1, 2, 3			
17 高田 憲一	選挙		
上台			

**下野市ブランドとなる商品・メニューの開発に最大50万円を助成!!**

～下野市ブランドの商品・メニュー開発を支援します～

下野市では、「わがまち自慢推進事業」の一環として、市ブランドづくりを推進し、市の魅力を内外に効果的にアピールするため、下野市にふさわしい商品・メニュー(下野市ブランド)の開発を支援します。

これは、市が新たな商品・メニューづくりを支援するもので、農業者・商工事業者の団体・組織を助成対象とし、以下のような申請等の手続きが必要となります。

**主な手続きの流れ**

所定の事業計画書・見積書等の提出⇒道の駅準備室あてに申請⇒審査委員会の審査⇒交付の決定⇒事業着手⇒事業終了⇒所定の実績報告書・領収書(写)等の提出

●助成対象

市内に所在する団体又は市内に住所を有する個人3名以上で、本市の特色を活かした商品・メニューを開発しようとする場合、その申請者に対して、助成金を交付します。

●助成額

50万円を限度とします。ただし、原則として、1製品1年限りで、助成を受けられるのは一度限りとします。

下野市ブランドづくり支援事業要綱及び交付申請書様式・実績報告書様式は、市のホームページからご覧になれます。

問い合わせ先

道の駅準備室(南河内庁舎内) 道の駅推進グループ ☎48-2119

いま、私たちは何をしなければならないか——

## インフルエンザが流行しています

新型インフルエンザ（H1N1型）が世界的に広まっています。今回は毒性が弱く、タミフルなどの抗インフルエンザ薬で治療が可能ですが、糖尿病や呼吸器などの慢性疾患がある人や、妊娠中の人は特に注意が必要です。

今後、従来の季節性のインフルエンザも加わり、流行が拡大する危険性があります。また、ウイルスが変異し、毒性が強まることも懸念されています。そこで、あらかじめ対応策を知り、備えておきましょう。

### 1 まずは、感染予防！

#### 予防の4つのポイント

手洗いうがいを習慣にしましょう。

咳エチケットを守りましょう。

不要な外出を避けましょう。

抵抗力を高めるために、栄養と睡眠を十分取るようにしましょう。

そして

食糧、日用品等を備蓄しておきましょう。

正しい情報を入手しましょう。



#### 手洗い・うがい・マスク・人込みを避ける

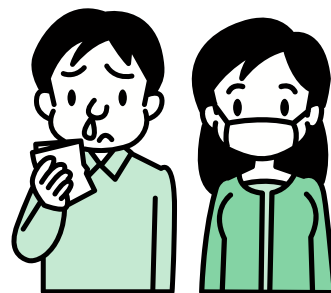
インフルエンザは咳やくしゃみなどに含まれるウイルスを吸い込むことによって感染します（飛沫感染）。また、ドアノブや手すりなどに付いたウイルスが口や目に触れることで感染することもあります（接触感染）。

#### 咳エチケットとは

咳・くしゃみは他の人から顔を背け、ティッシュで口と鼻を押さえます。

使ったティッシュはすぐゴミ箱へ。

咳が出るときはマスクをしましょう。



### 2 自分や身近な人が、感染したら

重症化した人などを除き、自宅療養となります。

咳があるときはマスクをし、個室にいるなど、家族内での感染を防ぎましょう。

「予防の4つのポイント」を実践することが大切です。

定期的に部屋を換気しましょう。

病院からもらった薬は症状がなくなっても飲みきりましょう。

インフルエンザ症状がひどくなったり、気になる症状が現れたときには、すぐにかかりつけの医療機関に相談してください！

### 3 感染が広がってきたら…

地域で新型インフルエンザが広がりはじめたら、イベントや集会の自粛が呼びかけられたり、学校や保育施設などが休校・休園になる場合があります。

「人と人との接触の機会を減らすこと」が感染拡大防止にはとても大切です。ご協力をお願いします。また、混雑した電車やバスに乗るときには、マスクをしましょう。

## 食糧、日用品等を備蓄しておきましょう

インフルエンザが流行しだしたら、流行が落ち着くまで、なるべく外出をせず過ごすことが大切です。おおむね2週間分の備蓄品を用意しておきましょう。

### おもな備蓄品の例

#### <インフルエンザ対策の用品>

- 不織布（ふしょくふ）製マスク（一人20～25枚が目安です。）
- 塩素系の漂白剤（消毒効果があり、感染した人が手を触れたところを消毒します。）
- 消毒用アルコール（手指を消毒します。） ゴム手袋 など

#### <食糧（長期保存が可能なもの）>

- 米 乾麺類（そば、そうめん、うどんなど） 切り餅 インスタントラーメン、カップラーメン
- レトルト・フリーズドライ食品 缶詰 ペットボトル飲料

## 正しい情報を入手しましょう

新型インフルエンザへの対応は、流行の状況により変わってきます。常に新しい情報を取得し、正しい知識のもと、冷静に対応してください。

●情報を入手するには → 国や自治体の情報を確認しましょう。

（テレビや新聞などの報道に注意するほか、関連機関のホームページを確認してください。）

厚生労働省 <http://www.mhlw.go.jp/bunya/kenkou/kekkaku-kansenshou04/index.html>

国立感染症研究所 感染症情報センター <http://idsc.nih.go.jp/index-j.html>

栃木県 <http://www.pref.tochigi.lg.jp/welfare/hoken-eisei/kansen/Influenza-info.html>

栃木県県南健康福祉センター 新型インフルエンザ相談窓口

☎22-1219、FAX 22-8403（発熱電話相談センターが廃止になりました）

下野市健康福祉部健康増進課 ☎52-1116、FAX 52-3712

## 10月は骨髄バンク推進月間です

現在、白血病などの血液難病の治療のために、骨髄移植を待ち望んでいる患者さんが多くいらっしゃいます。

この骨髄移植を成功させるためには、患者さんと骨髄提供者（ドナー）との白血球の型（HLA型）が一致することが必要です。しかし、この型が一致する割合は数百人から数万人に1人とまれです。

ドナーの善意で提供していただいた骨髄によって、患者さんを救うことができます。多くの方が骨髄バンクに登録していただき、ドナーとなっていただきますようご協力をお願いします。

### ドナー登録のできる方

- ・年齢が18歳～54歳の健康な方
- ・骨髄提供の内容を十分に理解している方（パンフレットを必ずお読みください）
- ・体重が男性45kg・女性40kg以上の方

### ドナー登録の方法

登録はお近くの登録受付窓口にお越しください。採血し、HLA型（白血球の型）を調べます。登録のための検査等の費用は無料です。

### 登録受付窓口

- ・栃木県骨髄データセンター（栃木県赤十字血液センター内）  
☎028-659-0111 受付：毎日（年末年始を除く）午前9時30分～11時30分、午後1時～4時
- ・栃木県県南健康福祉センター  
☎22-1219 受付：毎月第2・第4水曜日（祝日を除く）午前9時～10時 予約制

## ☆季節性インフルエンザ予防接種のお知らせ☆

# 65歳以上 高齢者インフルエンザ予防接種を実施します

下野市では65歳以上の方のインフルエンザ定期予防接種を次のとおり実施します。

なお、個別通知はしませんので、接種を希望する方は、市内の下記医療機関で接種してください。

- 対象者 下野市内に住所のある65歳以上（昭和19年12月31日以前生まれ）の希望者  
60歳～64歳までの心臓・腎臓・呼吸器疾患・免疫機能障害による障害者手帳を保持する希望者
- 接種期間 平成21年10月1日から平成22年2月28日まで  
流行前の10月下旬から12月中旬の接種をお勧めします。
- 接種回数 公費による接種は、一人年1回
- 自己負担額 1,500円（接種時に医療機関へ直接お支払いください。）
- 持参するもの 保険証 障害者手帳（心臓・腎臓・呼吸器疾患に該当する方）
- 予診票等 予診票及びインフルエンザについての説明書は各医療機関にあります。
- 受託医療機関 地区別になっていますが、どちらの医療機関でも受けられます。  
事前に医療機関に電話予約をし、診察時間内に受診してください。



医療機関名		電話番号	医療機関名		電話番号	
石橋地区	石橋総合病院	53-1134	南河内地区	グリーントウンクリニック	44-8311	
	大栗内科	53-5850		しもつけクリニック	32-6331	
	大柳内科・眼科	51-2400		すずき内科・循環器科	40-1260	
	角田内科医院	53-5665		南河内診療所	47-1070	
	金井外科医院	53-6213		つるかめ診療所	32-6011	
	グリムこどもクリニック	51-1515		若草クリニック	40-0123	
	南河内地区	佐藤内科	53-1305	国分寺地区	海老原医院	44-0163
		島田クリニック	53-8000		岡田医院	44-0021
		都丸整形外科	52-1010		ことうだ腎クリニック	44-8345
		新島内科クリニック	53-8820		小金井中央病院	44-7000
		ふじたクリニック	51-2727		しもつけ痛みのクリニック	40-0307
		藤原整形外科	52-0755		ちば整形外科クリニック	40-0811
南河内地区	伊澤外科・整形外科	46-6100	宮澤クリニック	44-3309		
	おかべこどもクリニック	40-7300	山本整形外科医院	44-6820		
	カナザワ・アレルギー・クリニック	40-1337	国分寺さくらクリニック	40-0203		
	木村クリニック	44-8211				

事情により、下野市外の医療機関での接種を希望される方は、必ず事前に健康増進課へお問い合わせください。

問い合わせ先

健康増進課 母子保健グループ ☎52-1116

事前に予約してから受診してください

新たに  
検診ができる  
医療機関名

クララクリニック

- 所在地 壬生町壬生甲3312番地1 ●電話 ☎0282-83-1311
- 検診受付時間 月～金9:00～13:00・15:00～17:00、土9:00～13:00
- 休診日 木・土の午後、日曜・祝日



次の医療機関でも検診を受けることができます。

中央クリニック

- 所在地 薬師寺3154-2
- 電話 ☎40-1121
- 検診受付時間 火・木15:00～16:30
- 休診日 日曜・祝日

木村クリニック

- 所在地 祇園1-7-7
- 電話 ☎44-8211
- 検診受付時間 月・金15:00～17:00
- 休診日 水曜・土曜の午後、日曜・祝日

石橋総合病院

- 所在地 石橋628
- 電話 ☎53-1134
- 検診受付時間 火8:30～12:00
- 休診日 土曜・日曜・祝日

木村婦人科医院

- 所在地 壬生町壬生甲2349
- 電話 ☎0282-82-6136
- 検診受付時間 月～金9:00～11:30、16:00～17:30  
土(第1・3)9:00～11:30
- 休診日 第2・4(土・水)日曜・祝日

健康づくり教室参加者募集

生活習慣病予防の効果は、食生活の見直しと有酸素運動が効果的といわれています。

この教室は、「これから自分の健康を見直したい」「健康を見直したいけど、何をしたらよいか分からない」といった方を対象に開催します。「自分の健康は自分でつくる」を目標に、積極的に健康づくりにチャレンジしてみませんか？

- 対象 40歳以上で健診を受診した方で  
食生活を見直したい方 食生活改善に興味のある方  
健康づくりのための運動に興味がある方
- 内容 自分の健康管理について考えよう(保健師の講話)  
食事バランスガイドで自分の食事を見直そう  
基本の食事づくり(調理実習) 運動の基本を知ろう!(講話、ストレッチ等)
- 日時・会場 11月5日(木) 午前9時30分～午後2時30分 ゆうゆう館
- 持ち物 米1合、エプロン、運動可能な服装、タオル(運動時)、飲み物(運動時の水分補給)
- 締め切り 10月30日(金)

覚せい剤・大麻・違法ドラッグ ～薬物乱用はダメ。ゼツタイ。～

大麻などの薬物乱用が社会問題になっています。しかし、警察に摘発されるなど表面化するのは氷山の一角といわれ、特に最近では、若年層への広がりも懸念されています。

■薬物乱用とは？

覚せい剤・麻薬などの違法薬物を使用したり、睡眠薬などの医薬品を本来の医療の目的以外に不正に使用することが薬物乱用です。

初めは「1回だけ試すつもり」でも、薬物への強い依存から使用を繰り返すことになり、心や体に取り返しのつかないダメージを与えます。

また、薬物の作用による、幻覚などの異常感覚や、さらなる薬物への欲求による異常行動などに

より、家族や周囲の人にも深刻な影響を与えることとなります。

■薬物にはゼツタイに手を出さない!!

乱用される薬物は、従来から法律で規制されている、覚せい剤、麻薬(コカイン、ヘロインなど)、大麻(マリファナなど)ばかりでなく、さまざまな新しい薬物が、インターネットなどを使ってひそかに流通しているといわれており、皆さんへ浸透する恐れがあります。

国では法律を改正し、こういった新たな薬物も「違法ドラッグ」として規制していますが、何よりも、皆さん一人ひとりが、すべての薬物に『ゼツタイ近寄らない・手を出さない』ことが大切です。

月 日	内 容	受付時間	対 象 者	場 所
10月16日(金)	特定健診 がん検診 青年期生活習慣病検診	8:30 ~ 10:00	事前申し込み必要	ゆうゆう館
	ポピーくらぶ	10:00 ~ 10:30	1歳6か月～就園前のお子さん リトミックを行います	きらら館
10月19日(月)	ポピーくらぶ	10:00 ~ 11:30	就園前のお子さん	きらら館
10月20日(火)	4か月児健診	13:00 ~ 13:30	平成21年6月生(石橋)	きらら館
10月22日(木)	4か月児健診	13:00 ~ 13:30	平成21年6月生(国分寺・南河内)	ゆうゆう館
10月23日(金)	ポピーくらぶ	10:00 ~ 10:30	8か月～1歳6か月のお子さん リトミックを行います	きらら館
10月24日(土)	特定健診 がん検診 青年期生活習慣病検診	8:30 ~ 10:00	事前申し込み必要	きらら館
10月26日(月)	特定健診 がん検診 青年期生活習慣病検診	8:30 ~ 10:00	事前申し込み必要(女性限定日)	きらら館
	3歳児健診	13:00 ~ 13:30	平成18年7月生(国分寺・南河内)	ゆうゆう館
10月28日(水)	赤ちゃん広場	9:45 ~ 10:00	平成21年7月・8月生	きらら館
10月29日(木)	ポピーくらぶ	10:00 ~ 11:30	就園前のお子さん	きらら館
11月4日(水)	育児相談	9:30 ~ 11:00	就園前のお子さん	ゆうゆう館
	ポピーくらぶ	10:00 ~ 11:30	就園前のお子さん	きらら館
11月5日(木)	フレッシュパパママ教室 レッスン1	9:15 ~ 9:30	事前申し込み必要	きらら館
11月6日(金)	特定健診 がん検診 青年期生活習慣病検診	8:30 ~ 10:00	事前申し込み必要	南河内 東公民館
	ポピーくらぶ	10:00 ~ 10:30	8か月～1歳6か月のお子さん リトミックを行います	きらら館
11月10日(火)	1歳6か月児健診	13:00 ~ 13:30	平成20年4月生(石橋)	きらら館
11月11日(水)	特定健診 がん検診 青年期生活習慣病検診	8:30 ~ 10:00	事前申し込み必要(女性限定日)	きらら館
	赤ちゃん広場	9:45 ~ 10:00	平成21年7月・8月生	ゆうゆう館
11月12日(木)	9か月児健診	13:00 ~ 13:30	平成21年1月生(国分寺・南河内)	ゆうゆう館
11月13日(金)	ポピーくらぶ	10:00 ~ 10:30	1歳6か月～就園前のお子さん リトミックを行います	きらら館
	ポリオ予防接種	13:30 ~ 14:00	生後3か月～90か月までのお子さんで 2回接種していない方	ゆうゆう館

インフルエンザ感染防止のために、発熱など体調不良の方は、受診を控えてください。

## 健診結果説明会

健診結果について分からない点や食生活の改善点(1日の食事を振り返り、バランスを簡単にチェックします)について保健師・管理栄養士が個別にアドバイスします。

◎◎◎特定健診の結果をお持ちください◎◎◎  
健診の結果がお手元に届いてからお越しください(予約不要)

●受付時間 午前9時30分～11時

●日程・場所

10月21日(水)きらら館

11月9日(月)グリーンタウンコミュニティセンター

2月1日(月)ゆうゆう館

10月18日(日)

## フッ素塗布 中止のお知らせ

最近、市内でもインフルエンザが流行しています。インフルエンザの感染拡大を防ぐため、10月18日(日)実施予定のフッ素塗布を中止することにしました。ご理解くださるようお願いいたします。



## 地上デジタル放送を見るための 簡易なチューナー給付などの支援について

総務省では、経済的な理由などで地上アナログ放送から地上デジタル放送に移行することが難しい世帯に対する支援を、10月1日から受付します。

### ●支援の対象となるのは？

生活保護世帯などの公的扶助受給世帯、市町村民税非課税の障がい者のいる世帯、社会福祉事業施設入所者の方で、日本放送協会（NHK）の受信料の全額免除を受けている世帯の方が対象です。

既に地上デジタル放送を視聴されている世帯の方は、支援の対象外です。（共同受信施設などで平成21年4月以降に工事が行われた場合には、支援の対象となる場合があります）

### ●受けられる支援の内容は？

現在お持ちのアナログテレビに取り付ける「簡易なチューナー」の無償給付を行います。アンテナ改修等が必要な場合には、その支援も行います。

### ●申込書の入手方法は？

申込書の請求は、下記の「総務省地デジチューナー支援実施センター」までお電話ください。

### ●支援を開始する時期は？

10月1日から受付を開始します。簡易チューナーの設置等については10月下旬から開始する予定です。

### ●ご注意いただきたい点

支援の申し込みには、NHKと受信契約を結び全額免除の適用を受けることが必要です。手続きがまだお済みでない方は、なるべくお早めに手続きをおとりいただくようお願いします。なお、支援は現物給付ですので、ご自身で購入されたチューナーやアンテナ改修等の費用を清算することはできません。

### ●制度に関するお問い合わせは…

地上デジタル放送受信のための支援制度について

総務省 地デジチューナー支援実施センター ☎0570-033840（FAXは044-966-8719）

NHKとの受信契約、受信料免除について

NHK視聴者コールセンター ☎0570-000588（FAXは044-888-4340）

問い合わせ先

社会福祉課

☎52-1112

## 障がい福祉の窓

～福祉の制度やサービスについての概要を紹介します～

問い合わせ先

社会福祉課

☎52-1112

### ⑰有料道路通行料割引制度について

自ら運転をする身体障がい者、または心身障がい者が同乗して認められた車を介護者が運転する場合に、有料道路の道路通行料を半額割引する制度です。

（関連HP [http://www.driveplaza.com/etc/handicapped\\_discount/index.html](http://www.driveplaza.com/etc/handicapped_discount/index.html)）

#### ●対象者

- ・本人運転の場合は、身体障がい者手帳をお持ちの方
- ・介護者運転の場合は、身体障がい者手帳「第1種」、または療育手帳「A」をお持ちの方

#### ●制限

- ・自動車は、障がい者1人につき1台とし、自動車の名義は障がい者本人又は生計同一者であること。（ただし、障がい者及び生計同一者が自動車を所有していない場合は、障がい者を日常的に介護している方の名義でも可）
- ・自動車は「自家用車」であること。（ただし、適用されない車があります。）

#### ●申請に必要なもの

- ・身体障がい者手帳または療育手帳
- ・自動車検査証または軽自動車届出済証
- ・免許証（身体障がい者本人が運転する場合）  
ETCをご利用の場合は、以下の書類も必要となります。
- ・ETCカード（原則として障がい者本人名義のもの）
- ・ETC車載器の管理番号が確認できるもの（ETC車載器セットアップ申込書、証明書等）

# 健康 安心 みんなの国保

Vol.18

特定健診はお済みですか？個別検診は11月30日（月）、集団検診は12月10日（木）で終了となりますので、まだ特定健診を受けていない方は、ぜひ受診をしてください。  
また、受診後保健指導の利用券が届きましたら、積極的な指導への参加をお待ちしています。

**特定健診の結果、生活改善の必要に応じて特定保健指導を実施しています。**

## 積極的支援（メタボ該当者等）

内臓脂肪型肥満と血糖値、血中脂肪、血圧、喫煙のリスクが重なっている方が対象です。  
6か月にわたり個人のライフスタイルに合わせて、保健師、管理栄養士が継続支援を行い、食事や運動の健康教育のほかに日々の成果を確認するため、血糖値・中性脂肪の血液検査も実施します。  
（参加負担金 500円）

## 動機付け支援（メタボ予備群）

メタボリックシンドローム（内臓脂肪症候群）による生活習慣病のリスクが出現し始めている方が対象です。生活習慣の改善に自主的な取り組みができるように保健師や管理栄養士、健康運動指導士が支援を行います。  
（参加負担金 無料）

## 情報提供（異常なし）

現段階では、メタボリックシンドロームの危険のない方です。  
問診や健診結果をもとに、生活習慣の見直しや生活習慣改善に必要な情報が提供されます。

国が示している平成24年度の特定健診実施率は65%、保健指導実施率は45%です。（平成20年度下野市の特定健診実施率34.6%、保健指導実施率4.4%）これを達成しなければ後期高齢者支援金加算のペナルティがあり、国保財政への負担が生じてしまいます。

ぜひ、特定健診・保健指導を活用し、自分自身の健康チェックに取り組んでいきましょう。

## 国民健康保険被保険者証（保険証）は届きましたか？

9月下旬に、新しい国民健康保険被保険者証を送付しました。

まだ届いていない場合は、市民課国保年金グループまでご連絡ください。

高齢受給者証は今までどおりです。



問い合わせ先

市民課 国保年金グループ ☎ 40-5556

# 平成21年10月1日以降に出産される方へ

出産育児一時金は、平成21年10月1日から平成23年3月31日まで

①原則42万円（注）【9月までは原則38万円（注）】になります。

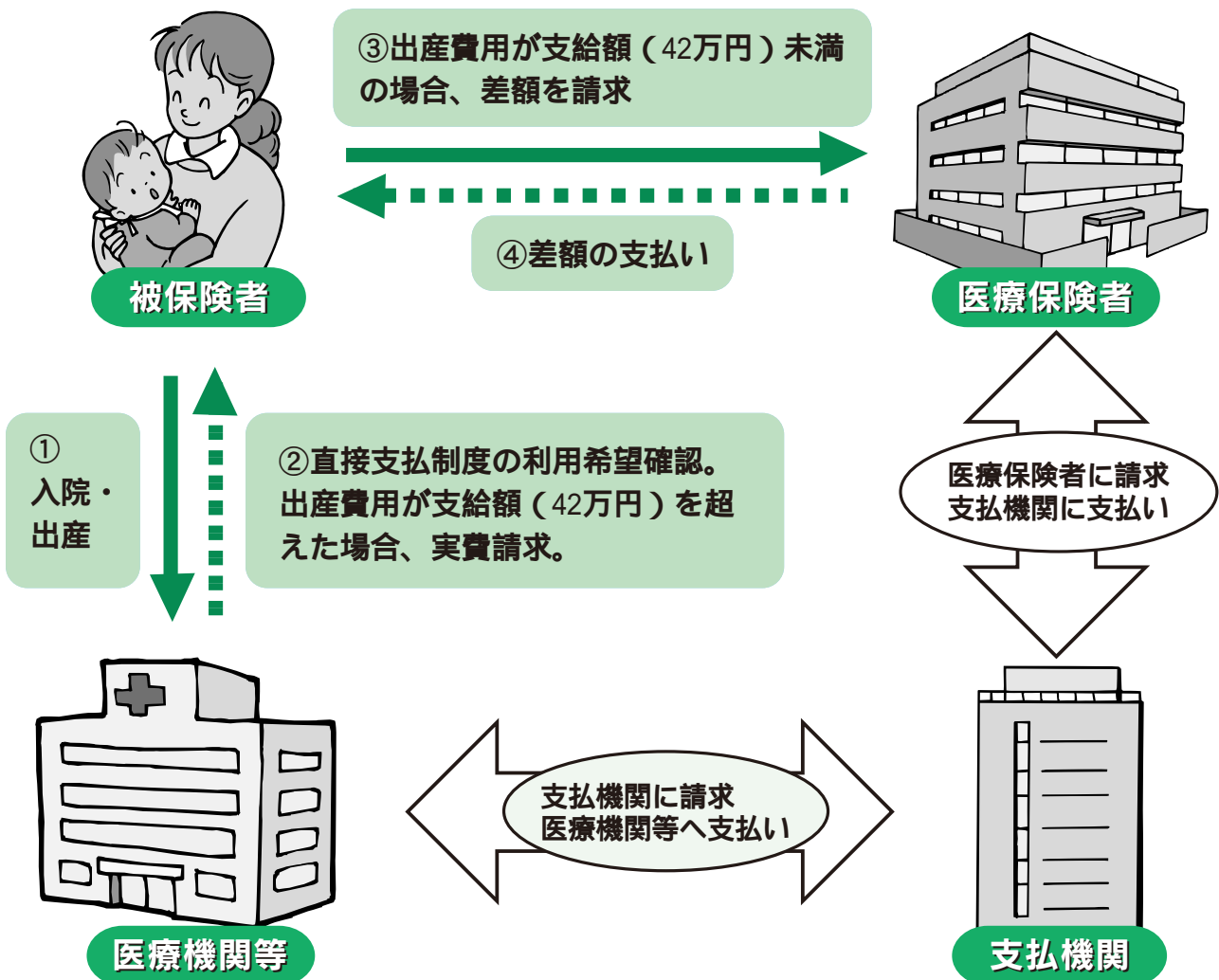
（注）「産科医療保障制度」に加入している病院などで分娩した等の場合に限りです。それ以外は、39万円【9月までは35万円】になります。

②病院等から請求される出産費用について、原則42万円の範囲内で医療保険者から病院等に出産育児一時金を直接支払うこととなります。（直接支払制度）【9月までは、出産費用を病院等に支払い後、申請していただき医療保険者から出産育児一時金を後払いしています。】

直接支払制度を希望されない方は、9月までと同様に後払いを利用することも可能です。

出産費用が出産育児一時金の支給額（原則42万円）未満の場合には、その差額は、世帯主（または被保険者）の方から医療保険者に請求していただきます。

## 出産育児一時金の医療機関等への直接支払制度



問い合わせ先 市民課 国保年金グループ ☎ 40-5556

## 介護保険の要介護認定方法が見直されました

本年10月から、要介護認定の調査方法が一部見直されました

問い合わせ先

高齢福祉課(きらら館内) ☎52-1115

平成21年4月に、最新の介護の手間を反映させること、できるだけ認定結果のバラツキを是正することを目的として、要介護認定の見直しが行われました。この見直しに併せて、厚生労働省の検討会で検証が行われ、認定調査の方法がさらに見直されました。

具体的には、認定調査の際に日頃の状態をより重視することや一部の調査項目の判断基準が見直されたことから、今後、これまでよりも詳しく日頃の状況についてお伺いする場合があります。

※要介護認定の仕組みそのものが変わるわけではありません。

この新たな方法は、10月1日以降に申請された方から適用されます。なお、9月末までに更新の申請を行った場合は、更新前の要介護度を選択できましたが、10月1日以降に要介護認定申請を行った場合は、実際の判定結果をもって要介護度が決定されますのでご注意ください。

### 介護保険見直しにかかわるQ&A

**Q. 今回の見直しは、なぜ行われるのですか。**

**A.** 平成21年4月に見直された要介護認定について、専門家や利用者・家族の代表者等からなる厚生労働省の検討会で検証が行われ、その結果、認定調査方法の一部見直しが行われました。具体的には、認定調査の一部の項目について、日頃の状態をより重視することとするなど、調査項目の考え方が一部変更されました。

**Q. 今回の見直しにより、要介護度の仕組みそのものが変わるのですか。**

**A.** 要介護度は病気などの重症度ではなく、必要とされる介護の量で決まります。これまで通り、「要支援1~2、要介護1~5」の7段階であり、要介護度の仕組みそのものが変わるわけではありません。

**Q. 更新申請を行う際に、更新前の要介護度を選択できますか。**

**A.** 9月末までに更新の申請を行った場合は、更新前の要介護度を選択できましたが、10月1日以降に要介護認定申請を行った場合は、実際の判定結果をもって要介護度が決定されます。

### 介護施設見学会参加者募集

日ごろ見ることのできない市内の介護保険施設を見学して、「介護」について考えてみませんか？

昨年に引き続き、施設見学会を実施します。定員は30名です。参加は無料ですが、事前にお申し込みをお願いします。

●日時 11月4日(水)

午後1時集合 午後4時30分散会予定

●見学施設(予定) 市バスできらら館を出発(グリーンタウンコミュニティセンター・国分寺庁舎経由) 特別養護老人ホームまほろばの里 グループホームいしばし

●集合場所 保健福祉センターきらら館玄関前

●対象者・定員 市内にお住まいの方・30名

●申し込み締切 10月26日(月)

申し込み・問い合わせ先

高齢福祉課 ☎52-1115

### 介護研修のお知らせ

●講座名 介護入門コース

●内容 食事の介助・身体の向きを変える介助・清潔を保つ介助の方法や、認知症の高齢者との付き合い方など在宅介護に必要な知識や技術について学びます。

●日程 11月コース 11月4日・11日・18日・25日  
(全て水曜) 4日間1コース

●時間 午前10時~午後4時

●会場 栃木県県南介護研修センター

●受講料 無料

●定員 30名(申し込み順・随時受付ます)

申し込み・問い合わせ先

栃木県県南介護研修センター

☎0282-22-7553

(月~金 8:30~17:30)



あなたの応援団



# 地域包括支援センター

高齢者の方が「元気で、快適に、自宅で安心して」生活できるよう私たちがお手伝いします！

☆地域包括支援センターのしごと⑥☆～家族介護者交流会編～

介護をしている皆さん、こんなことはありませんか？

介護の方法が  
分からない・・・

介護をするが  
疲れたな・・・

自分の時間が  
ほしい・・・



施設に行ってもらったけど、  
なんだか罪悪感がある・・・

どうして、上手く  
いかないのかしら・・・  
イライラする

悩みを友達に話した  
けど、分かって  
くれなかった・・・

認知症の母  
同じ話ばかりで  
嫌になる・・・

このような時には

下野市家族介護者交流会

介護をしている人は、大なり小なり様々な悩みを抱えています。ちょっと介護から離れてリフレッシュしたい、他の人はどうやって介護しているのか知りたい、とにかく私の気持ちを分かってくれる人と話をしたい・・・と思っている方のために、家族介護者交流会を定期的で開催しています。広報等にてお知らせしていますので、どうぞ気軽に参加してください。

◆対象者

現在介護をしている方、介護を終えて1年以内の方（介護度は問いません）

◆今までの参加者の声

- 『新しい友人ができた』『同じ介護者同士、集まる機会ができてよかった』
- 『私の気持ちを分かってもらえた』『私の介護体験を他の人にも役立たせてほしいと思った』



今回は以下のとおり開催します。どうぞご参加ください。

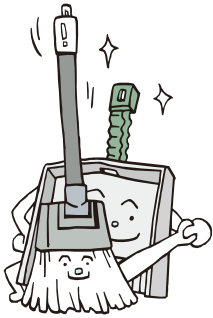
【家族介護者交流会】

日時	内容	場所	備考
10月16日(金) 午前10時～正午	家族介護者交流会 ～情報交換会～	包括支援センター みなみかわち	申込不要
11月10日(火) 午前11時30分～午後1時	家族介護者交流会 ～食事会～	石橋地区	11月5日(木)申込締切 ※場所は受付時にご案内します。

※12月にバスを使用しての家族介護者合同交流会も企画しています。詳細が決まり次第お知らせします。

お問い合わせ・ご相談

- 地域包括支援センターいしばし ☎51-0633 (石橋地区)
- 地域包括支援センターこくぶんじ ☎43-1229 (国分寺地区)
- 地域包括支援センターみなみかわち ☎47-2771 (南河内地区)



# 環境トピックス



問い合わせ先 環境課 ☎40-5559

## 10月は「3R推進月間」です!

3Rとは、資源の無駄遣いをなくし、ごみを減らす【Reduce】<sup>リデュース</sup>、使えるものを再使用する【Reuse】<sup>リユース</sup>、そして資源を再生利用する【Recycle】<sup>リサイクル</sup>のことで、環境と経済を両立する循環型社会の構築にかかすことのできないものと言われています。

「買い物袋を持参する」「過剰包装を避ける」「分別回収を徹底する」など、環境に優しい生活を心がけましょう。

### マイバッグ・キャンペーンを実施!

県内において、身近な生活の中でできるごみ減量化のための具体的行動として、消費者・事業者・行政による統一行動「マイバッグ・キャンペーン」が展開されています。

マイバッグを持参すれば買い物でレジ袋をもらう必要がなくなり、ごみの減量化につながります。毎日の生活の中から、ごみの減量化をはじめとした環境問題について考えてみましょう。

## ステーションへのごみの出し方のお願い!

### ～ビニ・プラをごみ出しするとき～

国分寺・南河内地区の皆さまへ

洗って出しましょう!

国分寺・南河内地区のビニ・プラ（軟質プラスチック・ビニール）は、小山広域保健衛生組合で圧縮梱包された後、リサイクルセンターでリサイクル製品の材料となります。

リサイクル工程の中で、汚れていると品質の低下につながります。皆様一人ひとりのご協力により資源化がされますのでよろしくお願ひします。

### ～有害ごみの出し方! 注意!～

有害ごみはさらに分別が必要です。分け方・出し方は、行政カレンダーをご確認のうえ、一つの袋に混入して出さないようお願ひします。分別されていない場合は回収されないことがあります。

## ● 不用品リサイクル情報 ●

市では、リサイクル社会の構築とごみの減量化のため、不用品リサイクルの情報を提供しています。あなたの《譲ります》《譲ってください》情報をお受けしていますので、希望される方は環境課までご連絡ください。

### <譲ります>

チャイルドシート(3歳～) ジャンглジム(ブランコ付、破損有) 絵本(0～7歳対象) 英会話教材(テキスト4冊・CD8枚) 緑小冬運動着(160cm) 宇都宮海星女子学院コート(未使用・152cm) カワイ体操教室のウェア(150cm) レインコート(緑・水色) ガスファンヒーター 食器乾燥機 ステッパー

### <譲ってください>

幼児用乗用玩具 女児用服・浴衣(140～150cm) チャイルドシート(新生児用) スリング ピアノ(電子含) イス 学習机 ライティングデスク 木製シングルベッド ホームペーカリー 石臼(そば打用) デスクトップパソコン(5年以内) エアコン 自転車(男児用18～20インチ・女児用20インチ・大人用・子供を乗せるカゴ付) 南河内第二中女子制服、ブレザー(2L) 体操着・ジャージ上下(M) 体育館履き、上履き(22～24cm) 犬猫用ペビ・チェア(足長) ケージ(80×60cm) キャットタワー ミニ耕運機 粉碎機(草、小枝)

## 汚泥発酵肥料(すくすく君)の配付

汚泥を有効利用したリサイクル肥料(すくすく君)を無料で配付しています。

● 申し込み 毎月1日(閉庁の場合は翌日)

午前8時30分から午後5時まで電話で受付します。配付は翌月になります。

● 配付場所 申し込み人数により変わります。

● 配付方法 国分寺庁舎東車庫

● 受付後にお受け取りください。なお、受け取り多数のため、車への積み込みは、ご自身でお願いします。また、受け取り日においてになれなかったときはキャンセルとしますの

で、改めてお申し込みください。

## ごみの出し方



**Q** テレビはごみとして出せないと聞きました。処分はどうしたらよいでしょうか？

**A** テレビ・洗濯機（衣類乾燥機を含む）・エアコン・冷蔵庫（冷凍庫を含む）は家電リサイクル法によりリサイクルが義務付けられており、料金を払って引き取り依頼をすることになります。

処分の依頼は、お近くの家電小売店へご相談ください。

**Q** パソコンを買い替えました。古いパソコンの処分はどうしたらよいでしょうか？

**A** いいえ。パソコンは資源有効利用促進法にもとづき、有益な資源として再利用するため、それぞれのメーカーで回収することになります。

回収されるものは、デスクトップパソコン・ノートパソコン・ディスプレイです。

回収申し込みは、パソコンメーカーへ直接お申し込みください。また、自作パソコン等、回収するメーカーがないものは「パソコン3R推進協会」が受付窓口となります。

パソコン3R推進協会ホームページ <http://www.pc3r.jp/>

いずれの制度も、有用な部品や材料をリサイクルし、廃棄物を減量するとともに、資源の有効利用を目的にしています。ご協力をお願いします。

## エコ・もりフェア2009

エコ・もりフェア2009は地球環境、リサイクル、エコロジーライフ、新エネルギー（クリーンエネルギー自動車など）についての展示や環境についてのゲーム、リサイクル工作、木工工作、木工クラブ、環境に配慮した商品や林産物の物販などを行う参加・体験型のイベントです。わたし達でできる環境にやさしい暮らしをいっしょに学びましょう。

●日時

10月10日(土)・11日(日) 午前10時～午後4時

●会場

わくわくグランディ科学ランド（栃木県子ども総合科学館）

●問い合わせ先

栃木県エコ・もりフェア実行委員会事務局  
（栃木県環境森林部地球温暖化対策課内）  
☎028-623-3297

### \*\*クリーンパーク茂原からのお知らせ\*\* 石橋地区の皆様へ

破砕機工事のため、10月16日(金)～10月21日(水)まで可燃性粗大ごみ（家具類・布団・木の枝等）の搬入ができませんので、ご協力をお願いします。

なお、18日は休日（日曜）のためすべてのごみが搬入できません。

### 水質事故増加中！

油や薬品などが河川に流出する水質事故が増加しています。水質事故は私たちの生活や健康、動植物に多大な影響を与えます。また、水質事故の対応にかかった費用は、原因者の方に負担していただく場合があります。ご家庭や事業場で、油や薬品の取扱が適正にされているか、再確認しましょう。安全で安心な生活のためにご協力をよろしくお願いします。

## 機械式生ごみ処理機及びコンポスト容器設置費補助制度

下野市では、市民の皆さまが機械式生ごみ処理機及びコンポスト容器を購入し、家庭での生ごみを「堆肥化又は減量化」する場合に、処理機及び容器購入費の一部を補助します。

●補助金額

機械式生ごみ処理機（1世帯1台限り）  
1台につき 購入金額の1/2  
（限度額20,000円）

コンポスト容器（1世帯2基まで）  
1基につき 購入金額の1/2  
（限度額4,000円）

●補助対象

生ごみを堆肥化、減量化するための機械式生ごみ処理機及びコンポスト容器を購入し設置した世帯。生ごみを堆肥化、減量化するための機器であれば機種・販売店の指定はありません。（販売店で各自購入してください。）  
「購入金額」とは、処理機及び容器の本体（付属品を含む）と消費税です。

●申請方法

補助金交付申請書（各庁舎の市民課窓口で申請できます）  
・領収書（購入者の氏名、金額、ただし書きの入っているもの。レシートは不可）  
・チラシ、カタログ等（設置機器を判別できるもの）  
補助金交付請求書  
・口座番号など振込先がわかるもの、印鑑

## 公共下水道及び農業集落排水処理施設に 接続して快適な生活環境を

### 下水道への接続はお早めに

平成21年4月現在、本市の公共下水道及び農業集落排水処理施設（下水道）の普及率は、83%になりました。下水道が使える区域（処理区域）に住んでいる方は、できるだけ早く水洗トイレ・台所などからの家庭排水を下水道へ接続するよう法令等で定められています。

処理区域内の各家庭がくみ取り式トイレや浄化槽のままだと、生活環境は良くなりません。まだ下水道へ接続されていない方は、少しでも早く接続（工事）するようお願いします。

また、接続工事をするときは、必ず市が指定した「排水設備指定工事店」へ申し込みしてください。

### 下水道を使用される皆さまへのお願い

良好な生活環境を守るため、次の点に注意して正しく使用してください。

- ・油や野菜くずなどを流さないください。飲食店はグリーストラップを設置してください。
- ・水洗トイレではトイレトーパー以外のものは流さないください。
- ・薬品、アルコール、ガソリン類を流さないください。

問い合わせ先 下水道課 ☎48-2123

## 第15回県央浄化センター 下水道フェスティバル

地域住民はもとより広く県民に下水道への理解を深め、普及啓発を行うため下水道フェスティバルを開催します。

●日時  
10月17日(土) 午前9時30分～午後0時30分

●会場  
県央浄化センター（上三川町多功1159）

●主な催し物  
下水道探検隊、浄化センタースタンプラリー、水質試験にチャレンジ、下水道PRポスター展、青空市、さつまいも堀り、輪投げゲーム など

下水道のひみつを  
探しに行こう！



問い合わせ先

県央浄化センター下水道フェスティバル実行委員会  
☎53-6104

## 10月1日は「浄化槽の日」 浄化槽をお使いの皆さまへ

浄化槽は「保守点検」「清掃」「法定検査」を実施することが「浄化槽法」により義務付けられています。浄化槽法の規定に違反すると処罰されることがあります。浄化槽が正しく機能するために、適正な維持管理をしましょう。

### 保守点検を受けましょう

浄化槽の機能を維持するために機器類の調整・消毒薬の補充等を4か月に1回以上実施しなければなりません。県の登録業者に委託してください。（処理方式や対象人員によって回数は異なります）

### 清掃を行いましょ

浄化槽内に汚泥が溜まると、臭いや水質悪化の原因になりますので、汚泥の引き抜き等を年1回以上行わなければなりません。市で許可されている業者に委託してください。

### 法定検査を受けましょ

保守点検・清掃とは別に、指定検査機関による次の2つの検査を必ず受けなければなりません。保守点検業者に委託できます。

- ①使用開始後3～8か月以内に受ける水質検査
- ②年に1回の定期検査（保守点検や清掃が適正に行われているかを確認します）

業者による維持管理のほかに次のようなことに気をつけて、浄化槽と上手につきあいましょ。

- ◆トイレトーパー以外は流さない ◆浄化槽のマンホールの上に物を置かない
- ◇便器の清掃に塩酸などの劇薬を使わない ◇浄化槽ブロワの電源は切らない
- ◆油や調理くずなどは排水口へは流さない

ご不明な点は栃木県浄化槽協会（☎028-633-1650）または、市下水道課（☎48-2123）までお問い合わせください。





# Let's SPORTS

申し込み・問い合わせ先  
スポーツ振興課  
☎52-1124



## 市民体育祭キンボール大会 11月15日(日)に開催します!!

市民体育祭の球技種目「キンボール大会」を開催します。参加は各自治会からの参加となります。地域の親睦と融和を図る機会ですので、皆様奮ってご参加ください。自治会の都合で単独の自治会として参加ができない時は、自治会合同での参加もできます。当日は選手だけでなく多くの応援の方もぜひおいでください。

会場

大松山体育センター、海洋センター、南河内体育センター他

会場、組み合わせは10月21日(水)の代表者会議にて決定します。

## 第14回 グリムの里スポーツまつり開催!

主催 グリムの里スポーツクラブ(総合型地域スポーツクラブ)

日時 10月18日(日)午前9時30分~午後4時

会場 大松山運動公園ピクニック広場 他

だれでも参加できるお祭りです。近所、知り合いの方も誘ってご参加ください。

- ・イベント 「幼稚園児の演技発表」、「太極拳模範演技」
- ・交流会 「テーブル」
- ・参加型イベント 「親子ウォーキング」、「スポーツ玉入れ」
- ・体験スポーツコーナーもあります  
ソフトテニス スポーツ輪投げ ゲートボール  
ソフトバミントン ソフトバタック ダーツ
- ・ピンゴゲーム等 盛り沢山です

問い合わせ先

グリム里スポーツクラブ事務局

☎52-1124(月・水・金 スポーツ振興課内)

## 水泳教室参加者募集

泳ぎに自信がもてない、クロールが上達したいという方から、健康維持・体力増進のために水泳を始めたいという方まで、多くの方の参加をお待ちしています。

日時 11月12・19・26、12月3日(毎週木曜日全4回)

初日は午後6時集合、2回目以降午後6時30分集合となります。

場所 下野市ふれあい館(三王山698-5)

対象 小学生以上の市内在住・在勤者

参加費 1,000円(保険料等を含みます。)申込み時納入してください。

プール利用料はその都度実費個人負担となります。

(一般:500円 小中学生:250円)

定員 30名(先着順)

受付期間 10月13日(火)午前9時から10月23日(金)午後5時まで

受付はスポーツ交流館、南河内体育センター、海洋センターの各窓口で行います。

各教室とも原則先着順になりますが、受付開始時点で参加希望者数を確認し、3窓口の合計が定員を上回る場合は、抽選となります。(抽選対象者に整理券を配付します。)抽選はスポーツ振興課(スポーツ交流館)にて行います。

整理券配付後にお越しになった方については、抽選に参加できませんのでご了承ください。

## 竹の子クラブの小学生4ペアが 関東大会に出場!!

8月22日(土)、日光市で行なわれた、ジュニアソフトテニス県選手権大会においてソフトテニススポーツ少年団竹の子クラブの4ペアが上位の成績を収め、スポーツ少年団関東大会に出場します。頑張ってください!

関東大会出場ペア(敬称略)

澤野北斗・溝口拓斗(薬師寺小6年)

野口航・永井真也(薬師寺小6年)

原田有希・荻原実穂(祇園小6年、薬師寺小6年)

須藤麻畝・高山梓(薬師寺小6年)



## ソフトバレーボール交流大会参加者募集

日時 10月25日(日)午前8時45分受付/9時開会  
会場 南河内体育センター  
対象 市内在住及び在勤者で構成したチーム  
チーム編成 ①女性の部 中学生以上の女性(4~8名以内)  
②混合の部 中学生以上の男女  
(各2~4名以内)  
ただし競技中は男女各2名

参加費 1チーム1,000円(当日徴収します)

申し込み

10月15日(木)までに、所定の参加申込書によりスポーツ振興課に申し込んでください。(参加申込書は、スポーツ振興課にあります。)

試合方法

予選リーグ戦、決勝戦とし、組合せは主催団体の責任で抽選を行い決定します。

審判

競技参加者の相互審判とし、試合のないチームにより審判団を結成し、競技を運営します。

その他

- ①参加者は背番号のついたユニホーム又はゼッケンを着用
- ②得点板用チーム名札(35cm×20cm)を作って大会当日持ち寄る

問い合わせ先 野口(午後5時30分以降)  
☎48-0584

## 第4回

## 下野市秋季インディアカ大会参加者募集

日時 11月8日(日)午前8時30分集合/9時試合開始  
会場 南河内体育センター  
対象 市内在住及び在勤者(以外の方とのチーム構成を認める)、年齢制限なし

競技種目 ①女子の部  
②混合の部(女子はコート内常時2名以上プレーすること)

交代競技者を含め4~8名以内のチーム構成とします。

参加費 1チーム500円(当日徴収します)

競技方法

リーグ戦2セット先取の3セットマッチとし、21点先取のラリーポイント制で、3セット目は21点先取とする。(ジュースの場合は23点先取とする)

申込期間 10月5日(月)~29日(木)午後5時

申込先 スポーツ振興課、南河内体育センター、B&G海洋センターの窓口で参加申込書の設置・受付を行います。

その他 代表者会議は行わず、主催者で組み合わせを行います。

参加者は、背番号の付いたユニフォーム、またはゼッケンを着用すること。

問い合わせ先 インディアカ部 海老原 栄造  
☎48-1640

## 第3回

## 下野市長杯市民ゴルフ大会のご案内

日時 11月17日(火) 午前7時56分スタート  
場所 益子カントリー倶楽部  
スタート30分前までに集合  
競技方法 18ホールストロークプレー 新リペア方式  
参加対象 市内在住・在勤者  
参加費 3,000円(パーティー費含む。プレー費は除く)  
プレー費 5,700円(乗用カートセルフプレー、昼食、ドリンク付)

申込方法 以下の申込先に次の要領でお申し込みください。

- ①参加費3,000円を添えて以下の各地区窓口へ直接お申し込みください。
- ②申し込み締め切り 11月7日(土)
- ③申込後11月7日(土)以降のキャンセルは返金しません。

石橋地区

小野瀬 富男(☎53-5758) 増山 健司(☎53-2020)

小野口 康一(☎53-1328) 海老原 茂(☎53-1223)

国分寺地区

須永 嶺一(☎44-0099) 大根田 重美(☎44-2691)

海老原 博(☎44-1534) 九鬼 圭一(☎44-6033)

南河内地区

伊澤 剛(☎48-0016) 入倉 求(☎48-1209)

横島 藤男(☎48-0260) 伊澤 進(☎48-1049)

## 第3回市民ふれあい卓球大会(ダブルス大会) 参加者募集

卓球を通し、市民のふれあいを目的として大会を開催します。奮ってご参加ください。

日時 11月22日(日)午前8時30分集合/9時開始  
場所 国分寺B&G海洋センター  
参加対象 小学3年生以上の市内在住、在勤者  
種目 硬式 混合ダブルス/ラージ 混合ダブルス  
組み合わせ 当日初級レベルの人と中級以上の人で組み合わせます。

参加費 1人 300円(保険料等を含む)当日会場受付で徴収します。

定員 硬式80人(40組)、ラージ40人(20組)

申込み 10月12日(月)午前9時から11月6日(金)午後5時まで

スポーツ交流館、南河内体育センター、国分寺B&G海洋センターいずれかの窓口にお申し込みください。参加申込書は各窓口にて用意しております。

その他 キャンセルは11月6日(金)午後5時までとします。卓球ラケット、体育館シューズは各自ご用意ください。

問い合わせ先 下野市体育協会卓球部  
理事長 水越 健次  
☎44-2382  
22:00~24:00でお願いします

## 第4回下野市南河内地区一周駅伝競走大会参加者募集

1. 主催 下野市体育協会
2. 主管 下野市体育協会陸上競技部
3. 後援 下野市・下野市教育委員会・下野市体育指導委員会・下野新聞社・下野ライオンズクラブ・栃木県医師会・小山地区医師会
4. 協力 下野警察署・下野市交通指導員・JAうつのみや・南河内農産物加工組合
5. 期 日 12月13日(日)小雨・小雪決行  
中止決定午前6時(チームから事務局へ確認してください)  
中止の場合は12月20日(日)に順延
6. 受付時間 午前7時45分～午前8時
7. 開会式 午前8時30分 南河内庁舎正面玄関前(南側)
8. 出発時間 午前10時 下野市立南河内第二中学校
9. 閉会式 午後1時頃 南河内庁舎正面玄関前(南側)
10. 競技方法  
(1)コース 南河内地区一周20.85km  
(2)区間 7区間



区間	コース		距離	通過予定時間
第1	始	南河内第二中学校	2.74km	10:08
	至	南河内ゲートボール場		
第2	始	南河内ゲートボール場	2.56km	10:16
	至	吉田西小東		
第3	始	吉田西小東	2.22km	10:23
	至	東体育館北		
第4	始	東体育館北	4.48km	10:38
	至	下文狭入口北		
第5	始	下文狭入口北	2.24km	10:44
	至	町田出口		
第6	始	町田出口	3.81km	10:56
	至	雷電神社東		
第7	始	雷電神社東	2.80km	11:05
	至	南河内中学校		

- (3)選手の出場回数は1回とします。  
(4)第5中継所において、トップ選手到着20分後に繰上げスタートします。
11. 参加資格 次の区分で申し込みください。監督・補欠を含め10名以内です。(小・中学生は保護者の承諾書を提出してください。)  
(1)市内一般 市内に在住・在勤する高校生以上の方で編成するチーム  
(2)市内中学生 市内中学校生徒で編成するチーム  
(3)市内小学校 市内小学校児童(4年生以上)で編成するチーム  
(4)オープン 上記以外の方(小学4年生以上)で編成するチーム  
例:市外チーム又は市外在住者を含むチーム、小学生・中学生・一般の混成チーム等  
※各チームは競技役員1名を出してください。
  12. 表彰  
(1)参加区分それぞれ優勝・準優勝・第3位チームに賞状及びトロフィーを贈ります。  
(2)市内一般の部・市内中学生の部・市内小学生の部・オープンの部各区間の最高記録者に区間賞を贈ります。  
(3)特別賞 有
  13. 参加申込  
(1)申込締切 10月30日(金)必着  
(2)チーム数 70チーム以内(1団体2チームまでとする)とし、超えた場合は抽選となります。  
(3)申込先 下野市体育協会事務局(スポーツ交流館内スポーツ振興課窓口)  
(4)申込書 申込書は、スポーツ振興課、南河内体育センター、国分寺B&G海洋センターの各窓口にて用意してあるほか、市HPからもダウンロードできます。
  14. 参加料 市内小・中学生チーム 4,000円  
市内一般・オープンチーム 5,000円
  15. 監督会議 11月25日(水)午後7時(時間厳守)  
南河内公民館ホール(監督が出席できないときは、代理者が出席すること)
  16. その他 競技規則等詳細については以下まで問い合わせください。

**問い合わせ先** 下野市体育協会事務局(スポーツ振興課内) ☎52-1124

# 生涯学習だより

もっと楽しく元気になる！  
グループ活動講座

- 会員を増やしたい。もっと楽しい活動にするにはどうすればいいの？あなたのグループが、もっと元気に楽しくなる、コツ。今、話題の人気講師がお教えします。
- 第1回
- 期日 10月19日(月)
  - 内容 「もっと元気になる団体活動」～組織・グループにヒタミンを!!～
- 第2回
- 期日 10月26日(月)
  - 内容 「短い、楽しい、気持ちいい会議の進め方」
- 講師 (第1回・2回) 桜井・法貴 S&H) グローバル教育所 桜井 高志 氏
- 第3回
- 期日 11月9日(月)
  - 内容 「組織づくりのポイント」
- 講師 NPOハイジ 理 事 鈴木 廣志 氏

- 時間 第1・2回 午後1時30分～4時 第3回 午後1時30分～3時30分
- 定員 50名(定員を超えた場合には、抽選)
- 受講料 無料
- 会場 生涯学習情報センター
- 申込期日 10月15日(木)
- 申し込み・問い合わせ先 生涯学習課 (52)1119
- 講座内容については変更する場合があります。

## 高校生のための絵本読み聞かせボランティア講座

- 「子どもたちと絵本を楽しむボランティア、あります」  
絵本が好き。子どもと遊ぶのが好き。保育士や小学校の先生を目指している。ボランティアを始めたい。
- そんな高校生のための、読み聞かせボランティアのノウハウを学んで体験する講座です。
- 第1回 10月17日(土)

- 午後2時
- 会場 石橋駅前コミュニケーションセンター
  - 内容 「読み聞かせボランティアのノウハウを習得する！」
- 第2回 11月21日(土)
- 午後2時
- 会場 石橋図書館研修室
  - 内容 「おはなし会プログラムを立てて絵本を読む！」
- 第3回 1月6日(水)
- 午前10時
- 会場 グリム保育園
  - 内容 「読み聞かせを体験する」～ミニおはなし会
- 講師 鹿沼図書館ボランティア(KLV協会)
- 谷中 恵子 氏
- 対象 市内または近隣市町在住・在学の高中生及び下野JLC会員
- 定員 15名
- 申込期日 10月13日(火)
- 申し込み・問い合わせ先 生涯学習課 (52)1119

## 下野JLC活動日記

去る8月20日(木)、細谷小学校児童クラブの夏休み教室に行ってきました。



12人の元気な小学生に迎えられるJLCは緊張気味。しかし、自分たちで立てたレクプログラムが始まると、あっという間に小学生のみならず仲間になりました。

4つのゲームを楽しんだ後、全員でバルーンアートに挑戦。最初に一緒に作った「犬」ができあがると、小学生たちのもっと作りたい!というリクエストに応じて、ウサギや剣をそれぞれ作りました。

すっかり仲良くなったJLCと細谷小学校児童クラブ。予定時間を延長して、校庭でドッジビーや自由遊びをすることに。小学生たちの元気に引張られ、JLCも負けていられませんが、元気いっぱい、全員で校庭を駆け回りました。

## 平成22年下野市成人式

輝かしい2010年の新春に晴れて成人の日を迎えられます皆さま、おめでとうございます。新成人となる皆さまの門出を祝福すべく、本年も下野市にて成人式を次のとおり挙ります。

- 日時 平成22年1月10日(日) 午前9時受付 10時開式
- 会場 国分寺地区：国分寺公民館 石橋地区：グリムの館 南河内地区：南河内公民館
- 対象 平成元年4月2日～平成2年4月1日生まれの方

(案内状について) 市内在住の方は、10月中に発送予定です。9月1日現在、当市に住居のない方(市外転出者またはそれ以降の転入者)で、参加希望の方は、生涯学習課までご連絡ください。

【問い合わせ先】生涯学習課 52-1119

## \*\* お詫び \*\*

第4回  
市民人権講座開催日の  
変更について

講師の都合により  
3月2日(火)になりました。  
お間違えのないよう、  
お願いいたします。

## 生涯学習情報センター通信(第20号)

生涯学習情報センター  
☎ 40・0911

「親子でミニわんちゃん作り」で楽しい時間を  
過ごしました 主催 親子サポート「未来」

広報8月号でお知らせした、いちごくらぶ夏休み特別企画「親子でミニわんちゃんづくり」を去る8月18日(火)午前10時から、野ばら幼稚園で開催しました。

当日は欠席者もありましたが、12名の参加者でわいわいがやがやと楽しいひと時を過ごしました。  
材料は、タオル、フェルト生地2種類、輪ゴム、目と鼻になるものを使用しました。小さいお子さんもお母さんと一緒にタオルをまるめたり、生地を切つて貼つたり、細かい作業もありましたが40分程で完成しました。出来上がりは個性豊かな表情で、一人ひとり違ったマスコットができても喜んでいただきました。  
その後おやつを食べながらの楽しいおしゃべりタイムを



ミニワンちゃん作りの様子



昨年のまつりの様子

軽にご参加ください。

問い合わせ先

親子サポート「未来」代表  
水田 あけみ (53)0319

生涯学習情報センター  
まつり2009開催の  
お知らせ

生涯学習情報センターでは、登録団体の日頃の活動成果の発表の場として「生涯学習情報センターまつり2009」を開催します。当日は、一般の方も見学可能なので、ぜひ遊びに来てください。

●日時 11月14日(土) 午前10時~午後2時  
●会場 生涯学習情報センター

●内容 登録団体による、ボランティア活動などの展示発表や模擬店、フリーマーケットなど。  
詳細は11月号広報でお知らせします。

### 掲載情報募集中

生涯学習情報センター通信では、ボランティア団体の紹介や、会員募集記事などを掲載します。

ご希望の方は、生涯学習情報センターまでお気軽にご相談ください。

内容によっては掲載できない場合もありますので、あらかじめご了承ください。

### 生涯学習情報センターの利用登録について

生涯学習情報センターのミートイングループと研修室を利用するためには、利用登録する必要があります。

登録は、市内を中心に活動するボランティア団体または個人、子供会育成会などに限ります。

登録申請は生涯学習情報センター窓口で行うことができますので、お気軽にご相談ください。

活動内容によっては登録できない場合がありますのであらかじめご了承ください。

### 加入して頂けますか? ボランティア活動保険

ボランティア活動保険とは、ボランティア活動中に起こる様々な事故から、ボランティア活動者の傷害や賠償責任などについて補償する保険です。

#### 【主な傷害事故補償例】

- ・活動中に、ケガをしてしまった。
- ・活動に向かう途中、交通事故にあつてしまった。
- ・活動中に食べた弁当で、ボランティア自身が食中毒になつてしまった。

#### 【主な賠償事故補償例】

- ・活動中、誤って相手にケガをさせてしまった。
- ・活動中、誤つてものを壊してしまった。
- ・活動場所に向かう途中、誤って他人にケガをさせてしまった。

数百円単位で加入できる保険です。ご自分の活動内容に最適な補償を選んで、加入されることをお勧めします。

詳しくは各種保険会社または下野市社会福祉協議会

(43) 1236

までお問い合わせください。

# 図書館インフォメーション

ホームページへアクセス! (蔵書の予約と検索ができます)  
<http://www.library.shimotsuke.tochigi.jp/>

携帯アドレスはこちら  
<http://www.library.shimotsuke.tochigi.jp/i/>



QRコード

## 10月 図書館カレンダー

日	月	火	水	木	金	土
				▲1	◆2	▲3
▲4	5	▲6	▲7	▲8	9	10
11	12	13	14	15	16	17
18	19	20	21	22	23	24
25	26	27	28	29	30	31

★開館時間  
 午前9時30分～午後6時  
 石橋図書館 ☎(52)1136  
 国分寺図書館 ☎(44)3399  
 南河内図書館 ☎(48)23995  
 ○石橋図書館の休館日  
 □南河内・国分寺図書館の休館日  
 △南河内図書館のみ休館日  
 ◇石橋・南河内図書館の休館日



**石橋図書館催し物のご案内**

●読書会  
 10月14日(水)  
 丸谷 才一著  
 『裏声で歌へ君が代』を読ん  
 でご参加ください。

時間 午前10時～正午  
 場所 2階研修室

●おはなし会  
 10月17日(土)  
 絵本  
 「フランスのいえで」  
 「おやすみみずく」  
 11月7日(土)  
 絵本  
 「きつねのおきやくさま」  
 「3びきのくま」

時間 午後2時～  
 場所 1階おはなしコーナー

●親子ふれあい映画会  
 10月17日(土)  
 時間 午後3時～  
 場所 2階視聴覚室

●児童・生徒作品展  
 10月3日(土)～31日(土)  
 石橋小学校・薬師寺小学校  
 の児童の作品を展示します。  
 場所 1階展示コーナー

**国分寺図書館催し物のご案内**

●おはなし会  
 10月10日(土)  
 紙芝居  
 「おとうさんとそらまめさん」

絵本  
 「おつきさまとてんなあじ?」  
 「おむすびころりん」

大型絵本  
 「バルボンさんのおでかけ」

時間 午後2時～  
 場所 1階おはなしコーナー

●読書会  
 10月17日(土)  
 勝目 梓著『小説家』を読  
 んでご参加ください。

時間 午前10時～  
 場所 2階視聴覚室

絵本  
 「しずかにーここはどこ?」  
 つのとしよかんです」  
 「ハロウィンのランプ」

紙芝居  
 「だいすきうんどうかい」

場所 1階お話コーナー  
 10月24日(土)  
 午後2時～(幼児向け)

絵本  
 「もっともっとおおきなお  
 なべ」  
 「どんぐりぼろりん」

紙芝居  
 「なまえをみてちょうだい」

午後3時～(低学年児童  
 向け)

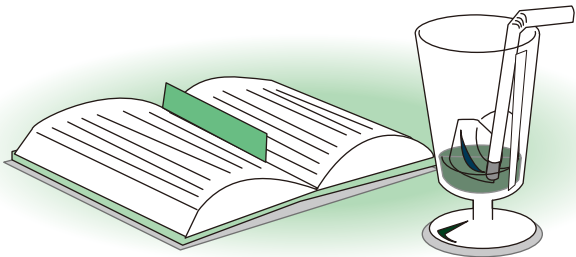
絵本  
 「ほな また」  
 「この世でいちばんすばら  
 しい馬」

紙芝居  
 「ふくこの森は ほんの森」

場所 1階お話コーナー

●読書会  
 10月10日(土)  
 木崎 さと子著  
 『青桐』を読んでご参加くだ  
 さい。

時間 午前10時～正午  
 場所 2階会議室



### 石橋図書館 新着図書のご案内(一部)

<一般書>

北門の狼.....逢坂 剛  
 オイアウエ漂流記.....荻原 浩  
 透明約束.....川上 健一  
 はむ・はたる.....西條 奈加  
 流星さがし.....柴田 よしき  
 つばくる越え.....志水 辰夫  
 燃ゆる樹影.....藤田 宜永

<児童書>

大きな大きな船.....長谷川 集平  
 はらっぱのおはなし.....椋 鳩十  
 トロトロローリ.....高部 晴市  
 園芸少年.....魚住 直子  
 よかったなあ、かあちゃん.....伊藤 秀男  
 どんどんいけいけゆうき号!.....あんず ゆき

### 南河内図書館 新着図書のご案内(一部)

<一般書>

一冊でわかる楽器ガイド.....廣兼 正明  
 特命捜査.....緒川 伶  
 七十五度目の長崎行き.....吉村 昭  
 まぼろしの王都.....エミリー・ローレンス  
 日本政治の正体.....田原 総一郎  
 冤罪.....菅家 利和  
 わたしはホロコーストから生まれた.....パニース・アゼンシュタイン

<児童書>

暗い森のなかへ.....ピーター・エイブラハムズ  
 いつか空のうえで.....アンドレア・P・フセイ  
 地球と宇宙のおはなし.....チャン・チャンフン  
 うちの近所のいきものたち.....いしもり よしひこ  
 百本きゅうりのかっぱのやくそく.....柏葉 幸子

### 国分寺図書館 新着図書のご案内(一部)

<一般書>

キャンセルされた街の案内.....吉田 修一  
 あるキング.....伊坂 幸太郎  
 逃亡者.....折原 一  
 熱い風.....小池 真理子  
 おれも武士.....鳥羽 亮  
 水神 上・下.....帯木 蓬生  
 墨染の鎧 上・下.....火坂 雅志

<児童書>

10びきのかえるのおつきみ.....間所 ひさこ  
 くまの楽器店.....安房 直子  
 少年の木.....マイケル・フォアマン  
 犬たちをおくる日.....今西 乃子  
 悲しい対馬丸の話.....久野 登久子  
 アンパンマンとたこやきまん.....やなせたかし

## 文学講座のご案内 『平家物語を読む』

回	内容	実施日
1	「平家物語」の成立 鬼界島流人譚をめぐって	11月12日(木)
2	「平家物語」の成長 物語的虚構と歴史的事実をめぐって	11月19日(木)

- 講師 千明 守(國学院大学栃木短期大学教授)
  - 時間 午前10時~正午
  - 場所 国分寺図書館 2階視聴覚室
  - 参加料 無料 ●定員 30名程度
- 定員になり次第締め切らせていただきます。

申し込み・問い合わせ先 国分寺図書館 ☎44-3399



## 下野薬師寺歴史館だより



申し込み・問い合わせ先 下野薬師寺歴史館 ☎47-3121

### キャンドルカバーを作ろう!!

下野薬師寺歴史館に展示している瓦の文様をモチーフに、歴史館オリジナルキャンドルカバーを作ってみませんか?ハロウィンの夜にもぴったりですよ!皆さまのご参加をお待ちしています。

- 場所 下野薬師寺歴史館
- 日時 10月25日(日) 午前の部 10時~正午 定員10名  
 午後の部 2時~4時 定員10名
- 参加費 無料(キャンドルも1個無料サービス)
- 申し込み 10月1日(木)から電話での申し込み(定員になり次第締め切り)
- 対象 小学生以上(カッターナイフを使いますので、小さなお子様は保護者同伴でご参加ください)



### 下野薬師寺周辺の伝説をめぐる健康ウォーキングをしよう!!

下野薬師寺周辺には今も残る伝説の舞台がたくさんあります。史跡公園の紅葉を楽しみながら、いにしへの寺や伝説に思いを馳せてみてはいかがでしょうか?当日は下野薬師寺の解説ボランティアが伝説の朗読や案内を行います。散策後はボランティアが協力して作った梅ジュースのサービスもありますので皆さんぜひご参加ください。

- 集合場所 下野薬師寺歴史館(下野市薬師寺1636)
- 散策場所 下野薬師寺周辺の伝説地(三味場、御鷲山古墳、藤磨呂墳、八幡宮、雷電神社、吉田ヶ池、道鏡塚等)
- 開催日時 11月15日(日)午前9時30分~正午(歴史館集合は午前9時15分) 雨天の場合散策は中止。歴史館内の解説を行います。
- 対象 一般(小学校低学年以下の場合には保護者同伴でご参加ください)
- 参加費 無料 ●募集人数 20名(電話にて申し込み。定員になり次第締め切り)
- 申し込み 10月15日(木)~11月13日(金) 先着順電話での受付

しもつけ

# 学校だより

Vol.6 国分寺西小学校

所在地 下野市川中子3278番地

電話 44-0131

教育目標(めざす児童像)

心豊かでたくましい子どもの育成

- ・進んで学習する子ども〔かしこく〕
- ・親切で助け合う子ども〔やさしく〕
- ・健康でたくましい子ども〔たくましく〕

学校長 佐藤 美智代 学級数 7クラス

児童数 89名 職員数 15名



友だち大すぎ

## 学校大すぎ西小っ子

先生大すぎ

勉強大すぎ

自分らしく自信を持って生きていける西小っ子

本校では、3つの柱によって学校が大好きな子どもたちを育てていきます。

心の教育（友だち大すぎ） 元気なあいさつ・正しい言葉づかいの励行や、多くの体験活動により豊かな心を育みます。保護者、地域の方々の教育力を生かしたふるさと学習を進めます。

学力向上（勉強大すぎ） 基礎・基本を大切に、学ぶ喜びを実感できる授業を展開します。学習意欲を高め、学習習慣を身につけるための指導を工夫します。

学級経営（先生大すぎ） 一人一人がもつ力（能力）を十分に発揮できる学級づくりを進めます。子どもたちが安心して学べる学校づくりのために、教師自身が人間性を磨きます。

### 朝の学習の充実 ☆チャレンジタイム (脳トレタイム)

朝の15分間を利用した学習タイムを大切にしています。基礎基本を鍛える「ぐんぐんタイム」、保護者の皆さんの読み語りの時間を含めた「読書タイム」、そして、今年度からは「チャレンジタイム」を新設しました。

この時間は、ブロックや専用のプリントなどを使い、発展的に考えること・新しい考え方を生み出す力（算数科における活用できる力）を楽しみながら鍛える時間になっています。子どもたちは、この時間をとても楽しみにしています。



パズルに挑戦(1年)

### ふるさと学習 ☆国分寺じまん かんびょうを調べよう

3年生が総合的な学習の時間に、かんびょうの栽培に取り組んでいます。毎年、保護者の皆さん、祖父母の皆さんのご協力をいただき学習を進めることができます。

収穫・かんびょうむき・ふくべ細工・かんびょう料理と、どの活動も子どもたちの興味を引くものばかりです。学習後には、「ぼくは、かんびょう農家を継ぎます。」など頼もしい声も出てきます。今年も、7月にかんびょうむきに挑戦しました。



むずかしいな。



### 地域から学ぶ体験学習



#### ☆里山活動

本校では史跡「国分寺跡」の環境保全活動に協力しています。毎年12月には、全校児童で落ち葉さらいをしています。



P T Aは、下野市文化課より委託を受け、6月と8月に除草を行っています。多くのお父さん方に協力していただけます。





## → 国際交流員 パトリック・ルムラーの

# ドイツを語るパトリック



Vol.5 朝ごはんってなに？

夜8時半ごろ。翌日の朝に早く出かけるように準備する。シャワーがバスルームにない時代で、洗面器にお湯を溜め、ハンドタオルに石鹸をつけ、全身を擦りあろう。上から顔、上半身、下半身という順番で、一番綺麗な身体の部分から一番汚いと思われる部分まで洗っていく。バスタブの前にしゃがんで、頭にホースで水をかけ、髪を洗う。9時半ごろに床に入る。翌朝6時前に仕事の都合で早く家を出る母に起こされ、服を着、パン1枚を掴み、出かける。バスに乗り、朝7時半ごろに辿り着くのは小学校だ。こうした忙しい毎日の中、週末以外朝ごはんをきちんと食べる余裕もなかった。

ドイツでは朝早く出勤する人が今でも多いので、それに合わせ、保育園と学校も動いている。ドイツは連邦共和国であるので、州によって、教育制度がおおきく異なり、授業の開始時間は州によってだけでなく、学校によっても異なる。今でも7時半に授業を開始する学校がある。出勤する前に子どもを学校に連れていく親にとっては便利な時間だろう。ただし、1人で登校する子どもたちには、睡眠時間を優先し、朝ごはんを食べずに登校する傾向がある。遅刻する子どもと1時間目をサボる子どもがたくさんいると先生は訴える。昔から学校は勉強するのみの所だと思われるドイツでは、生徒は長い休憩がほとんどなく、12時前に学校が終わる生徒も多く、給食を食べずに下校する。しかし、現代の家族の構成は昔の構成と違い、共働きがドイツでも増加している一方だ。つまり、子どもたちは学校が終わってから家に帰っても親がいないことがあるので、昼食をきちんと食べない子どももたくさんいるだろう。

最近、8時から始まる学校もたくさんあるが、それでも、生徒は朝6時半ぐらいに起床しないと授業に遅刻するだろう。7時前に起きるのは特に子どもである生徒にとって、早すぎ、起きにくい時間であると思われる。そのために、1日中眠く、勉強ができない生徒もたくさんいる。こうした中、生徒の睡眠と食生活を考え、授業の開始時間をさらに1時間ずらし、睡眠が十分取れるように、そうして、朝ごはんがきちんと食べられるよう、生徒に十分な時間を与える学校が最近増加している。生徒が自ら授業の開始時間を投票で決める学校さえある。もちろん、授業の開始時間が遅くなると、その分は生徒が午後遅くまで学校に居残りしないといけない。さらに、生徒に健康的な食生活がきちんと身に付くように学生食堂を設備する学校も増加している。ドイツの学校は勉強のみの施設から、日中子どもたちを預かり、面倒を見てくれる現代的な施設に変化しつつある。

日本だと、生徒の食生活と睡眠を考え、それに授業の開始時間と休憩をあわせることが当たり前かもしれないが、ドイツでそれを考える学校はまだまだ少ないだろう。



国際交流員 パトリックさんの

## 「びっくり箱」 第3回

講演会～ドイツの温暖化対策～

- 日 時 10月25日(日)午後1時30分～3時
- 会 場 国分寺公民館 視聴覚室
- 参加費 無料
- 申し込み 10月5日(月)～16日(金)

問い合わせ先

生活安全課 ☎40-5555  
Email seikatsu@city.shimotsuke.lg.jp

## ふくべ細工作りをしました

8月25日(火)きらら館において「市民とドイツ・ミュンヘン大学生の交流会」が行われました。初めに、緊張をほぐすためのゲーム。次にふくべ細工指導のふくべ洞さんからの説明を聞き、それぞれ考えてきた図柄をチョークで書き、絵の具で色を塗り、ラッカーを吹き付け、ひもを通して完成です。スタッフ手作りのかんぴょうサラダも好評でした。

たくさん話題に花が咲き、子どもも大人も楽しい交流ができました。また、上古山の柏崎孝さんより素晴らしいふくべ細工の展示もありがとうございました。

下野市国際交流協会 交流委員会



# まちの話題

# SHIMOTSUKE-CITY TOPICS

## 古山のかかし祭り

8月23日(日) 下古山の星の宮神社で「第3回古山のかかし祭り」が開催されました。今年もペットボトルで作られた「おみこしかかし」をはじめ、神社近くの農道に思い思いの「かかし」がずらりと並び、アニメのキャラクター前のかかしでは子ども達が記念撮影するなど、訪れた人たちを楽しませてくれました。



## ピアノ全国大会で優秀賞！

8月21日(金)に開催された第33回ピティナ・ピアノコンペティション全国決勝大会において、小松陽華さん(薬師寺幼稚園)が見事、「ソロ部門A2級(未就学児)」の部門で優秀賞に輝きました。陽華さんの今後のさらなる飛躍を期待しています！



## 下野市小学校陸上記録会を開催しました



去る7月24日(金)、「第4回下野市小学校陸上記録会」が開催されました。273名の児童が参加し、6種目の競技が行われました。あいにくの雨模様でしたが、日頃の練習の成果を発揮し、大会新記録も出るなど好成績を残すことができました。

なお、大会結果は次のとおりです。(3位まで掲載、敬称略)

共通女子1000m

新井(古山) 荻原(薬小)

小玉(細谷)

5年男子1000m

佐藤(国小) 島田(緑)

早乙女(国小)

5年女子1000m

米共(国小) 吉田(祇園)

中野(古山)

共通男子ソフトボール投げ

倉井(古山) 鈴木(国東)

横井(国西)

共通女子ソフトボール投げ

秋山(吉西) 和田(石北)

大橋(緑)

共通男子走り幅跳び

近藤(国西) 新井(石橋)

柳谷(国小)

共通女子走り幅跳び

児矢野(祇園) 近藤(国西)

共通男子400mリレー

石橋(石橋)

共通女子400mリレー

石橋(国東) 古山(小)

大会新記録

共通男子1000m走

祇園(小) 津本 13秒39

祇園(小) 山崎 13秒49

細谷(小) 堀 13秒64

共通男子4x100mリレー

祇園(小) 55秒60

(森本、山崎、三澤、津本)

問い合わせ先

学校教育課 (52) 1118

## 香川県高松市小学生親善交流事業に行ってきました

8月5日(水)から7日(金)の3日間にわたり「香川県高松市」(旧国分寺町)との友好親善交流として小学生派遣事業を実施しました。「国分寺町」という所以から交流が始まり、合併によりそれぞれ町名が変わっても今までどおりの友好親善を図るため、地域間交流という形で毎年、派遣事業を行っています。

今回の派遣団は下野市内小学6年生20名、引率者(小学校教諭)2名と団長、事務局の24名でありました。

初日は、地元小学生の太鼓演奏での出迎えと本場の「讃岐うどん」でもてなしを受け、本場の味を十分堪能しました。その後、地元小学生との交流会や讃岐国分寺資料館、史跡の見学を行い、交流を深めるとともに、間近に古代の歴史に触れることもできました。

2日目は、瀬戸内海での「地引網」の体験と海水浴でした。大半が初めての体験となったようで大いに楽しめた様子でした。その後、地引網で捕獲した魚やタコなどを地元の小学生や関係者の方々と一緒にいただきました。その後、栗林公園や屋島を見学し高松市の自然と風土を満喫しました。

3日目の最終日は、「善通寺」と「金刀比羅宮」の参拝を行いました。特に、「金刀比羅宮」は暑さもあり階段登りは大変でしたが、奥社までの1,368段を登りきった子たちもおり、全員が一生涯懸命にがんばりました。

3日間という短い時間ではあったと思いますが、高松市の小学生との交流とともに「讃岐国分寺」の歴史や自然に触れ合うことによりお互いの友好親善を深めることができたと思います。また、事業には市内の小学生が参加しており、別な交流もできたようでした。

今回の交流事業を通して、参加した子どもたちには、「友好親善の大切さ」や「人とのふれあい」と同時に地元への郷土愛も深めてもらい、今後も友好の輪を広げて行ってほしいと思います。



## ドイツの大学生が来市しました

8月18日(火)から31日(月)までの14日間にわたり、ドイツのミュンヘン大学の学生8人が来市し、市内の家庭にホームステイしながら日本の日常生活を体験しました。

一行は滞在中、日本語の学習をはじめ書道、華道、益子焼、浴衣の着付けなど様々な日本文化を体験しました。また、栃木県の伝統工芸品であるふくべ細工作りを市民と一緒に楽しみました。学生たちは、初めて触れる日本の文化に興味津々の様子で、すべての体験に熱心に取り組みました。また、石橋高校の生徒との語学交流も行われ、互いの文化について話し合う貴重な体験となりました。

一行は、2週間の生活を共にしたホストファミリーとの別れを惜しみつつ、将来の再会を約束しながら、8月31日、下野市を後にしました。





# くらしの情報



## information

**下水道使用料の  
審議会委員を公募します**

### ● 審議会の内容

下野市下水道使用料の見直しについての調査、審議をします。

### ● 委員の任期

平成21・22年度（審議終了まで）

### ● 開催回数

5回程度

### ● 報酬

日額8,000円

### ● 応募資格

①市内居住で、20歳以上の方（学生を除く）

②下野市で設置する他の審議会の委員でないこと。

③平日の会議に出席できる方

④任期中継続できる方

⑤下野市議会議員及び下野市職員でないこと。

⑥公共下水道、農業集落排水施設を使用されている方

### ● 募集人数

3名

### ● 応募方法

下水道課窓口または市ホームページから取得した応募用紙に必要事項を記入し、下水道課まで郵送・Eメールまたは直接お持ちください。なお、応募用紙は返却しません。

### ● 応募締切

10月23日（金）

午後5時30分（必着）

### ● 選考結果

地域性を考慮し、市内全域から選考します。選考結果は応募者本人に通知します。

### ● その他

審議会委員には公募委員の他、学識経験者等を予定しています。

### ● 応募・問い合わせ先

下水道課業務管理グループ  
（下野市薬師寺1949番地）  
☎（48）2123  
メール  
gesuidou@city.shimotsuke.lg.jp

### 下野市消防団通常点検を 実施します

消防団活動の万全を期するために、人員・服装・機械器具等を点検する消防団通常点検を次のとおり実施します。この機会にぜひご観覧ください。

### ● 日時

11月3日（火）  
午前8時30分開場

### ● 会場

国分寺運動公園  
通常点検に先立ち、内点検及び消防ポンプの運用と一連の動作を安全・確実・迅速に行うことを目的として、日ごと

の訓練の成果を競うポンプ操法大会が10月25日（日）午前8時30分より同会場で行われますので併せてご案内します。

### ● 問い合わせ先

生活安全課 ☎（40）5555

### 集合住宅等への地デジ受信 助成金のご案内

### ● 申請対象者

集合住宅共聴施設、受信障害対策共聴施設の管理者（共聴組合を含みます。）

### ● 助成額

- ①集合住宅共聴施設のデジタル化改修又は有線テレビジョン放送施設への置換
- ②受信障害対策共聴施設の新設または有線テレビジョン放送施設への置換において、地上デジタル放送の視聴に不可欠な施設の設定、改修または置換等に要する総経費に対して、最大で1/2の額（共聴施設の新設の場合）は最大で2/3の額）
- ③1世帯当たりの負担が3.5万円を超える場合に限り、
- ④詳細については、デジサポ栃木のホームページをご覧ください。

<http://digsupport.jp/index.php/branch/>

[tochigi12/infocenter/donations/](mailto:tochigi12/infocenter/donations/)

### ● 申請締切り

集合住宅共聴施設  
平成22年1月15日

受信障害対策共聴施設  
平成21年12月28日

### ● 問い合わせ先

総務省栃木県テレビ受信者支援センター（デジサポ栃木）  
☎028163517990  
（助成金制度窓口）

### 10月は全国不正軽油 撲滅強化月間です

不正軽油とは、軽油引取税の脱税を目的に、代替燃料として灯油や重油を混和するなどして使用するものです。自動車燃料として灯油や重油などを使用する場合は、知事の承認を受けて申告納税する必要があります。

不正軽油に関わる者はすべて罰則の対象になります。不正軽油に関する情報をお持ちの方は、「不正軽油110番（☎028162613178）」

にお寄せください。

### ● 問い合わせ先

宇都宮県税事務所  
軽油引取税調査班  
☎028162613178

**とちぎ求職者総合支援センター巡回相談会**

求職活動をされている方の就職や生活・就労相談等に専門のスタッフが対応します。

● 日 時

10月13日(火)

午後1時～4時まで

● 会場

小山市役所201会議室

● 相談内容

- ① 再就職に関する事
- ② 公営住宅、生活資金、職業訓練に関する事
- ③ 賃金、労働時間など労働条件に関する事

● 問い合わせ先

とちぎ求職者総合支援センター

☎ 028-600-4071

小山労政事務所

☎ (22) 4032

**障がい者雇用促進会開催**

県南地区のハローワークが合同で、障がいのある方を対象とした企業面接会「南とちぎ障がい者雇用促進会」を開催します。

● 日 時

10月23日(金)

午後1時～3時30分

(正午受付開始)

● 会場

栃木商工会議所大ホール

● 問い合わせ先

ハローワーク小山障がい者担当

☎ (22) 1524

**両立支援レベルアップ助成金**

(財)21世紀職業財団では、育児休業取得者、育児短時間勤務制度の利用者がいる事業主に各種助成金を支給していますので、詳しくはご相談ください。

● 内容

- ・代替要員確保コース
- ・休業中能力アップコース
- ・子育て親の短時間勤務支援コース
- ・育児・介護費用等補助コース

● 問い合わせ先

(財)21世紀職業財団栃木事務所

☎ 028-643-3220

**再就職支援事業のご案内**

(財)21世紀職業財団栃木事務所では、厚生労働省より委託し再就職の支援事業を実施しています。

● 対象者

結婚・出産・育児・介護があり、退職した後に再就職を希望される方

● 登録料 無料

● 内容

- ・再就職準備セミナー
- ・再チャレンジサポートプログラム
- ・交流会への参加 他

● 申し込み・問い合わせ先

(財)21世紀職業財団栃木事務所

☎ 028-643-3220

HP <http://www.jiwe.or.jp>

**仕事と家庭の両立支援セミナー**

● 日 時 10月30日(金)

午後1時30分～

● 会場

二荒山会館

(宇都宮市馬場通り1丁目1-1)

● 内容

ワーク・ライフ・バランスについて考えてみませんか？末廣啓子氏(宇都宮大学キャリア教育・就職支援センター教授)を講師に招き、講演を行います。

● 問い合わせ先

栃木県労働政策課

☎ 028-623-3219

**市監査委員から市長に決算審査意見書を提出**

8月19日(水)、平成20年度下野市一般会計・特別会計及び水道事業会計の決算審査が終了し、広瀬市長に監査委員(瀧沢政彦氏・高山利夫氏)から審査内容についての意見書が提出されました。

今後、内容については、広報等でお知らせする予定です



**定額給付金の申請受付が終了します！**

～申請期限は10月13日(火)です～

- ◆ 申請期限までに申請がない場合は、定額給付金を辞退したものとみなします。
- ◆ 申請書が届いていない場合は、お早めに総合政策室までお問い合わせください。
- ◆ 申請は、  
【郵送申請の場合】10月13日(火)《当日消印有効》  
【窓口申請の場合】10月13日(火)午後5時30分までに、国分寺・南河内・石橋庁舎の市民課窓口、総合政策室(国分寺庁舎2階)に提出してください。
- ◆ 申請書に不備があった場合で、市が確認を行ったうえでもなお申請期限までに必要な修正、確認ができなかった場合は、申請が取り下げられたものとみなします。

問い合わせ先

総合政策室政策推進グループ ☎40-5550

平成22年度保育園入園申込  
の受付をしています

市では、平成22年4月から  
保育園入園を希望する児童を  
対象に、入園申込の受付をし  
ています。

- 受付締切 11月13日(金)
- 申し込み先

石橋庁舎児童福祉課  
国分寺庁舎市民課窓口  
南河内庁舎市民課窓口  
市内各保育園

※申込み内容に関する詳しい  
ことについては、9月号の広  
報または、市のホームページ  
をご覧ください。

- 問い合わせ先

児童福祉課保育支援グル  
ープ(石橋庁舎)  
☎(52) 1114

国分寺東児童館  
「児童館まつり」開催

- 日時

10月24日(土)

午前10時～午後1時

- 会場 国分寺東児童館

- 内容

製作コーナー、遊びコー  
ナー、駄菓子屋さんコーナー、  
模擬店、ビンゴゲーム(正午

など)

- 問い合わせ先

国分寺東児童館

☎(44) 2604

国分寺駅西、姿西児童館共催  
「児童館まつり」開催

- 日時

10月31日(土)

午前10時～午後1時

- 会場 国分寺駅西児童館

- 内容

工作コーナー、遊びコー  
ナー、駄菓子屋さんコーナー、  
模擬店、ビンゴゲーム(正午  
～)など

- 問い合わせ先

国分寺駅西児童館  
☎(44) 0786

第2回「パパのための  
育児教室」参加者募集!

- 日時

10月17日(土)

午前10時～11時30分

- 場所 ゆうゆう館大ホール

- 内容

うた、手遊び、育児につい  
てのお話、パパと一緒にの運動  
会ごっこ、絵本の読み聞かせ  
等

- 対象

- 3歳児のパパと子20組  
募集開始  
10月1日(木)～

(定員になり次第締切)

※直接来所及び電話にてお申  
込みください。

- 持ち物

タオル・水分補給の飲み物

- 申し込み・問い合わせ先

子育て支援センターつくし

☎(43) 1233

開所時間 月曜～金曜

午前9時～午後4時30分  
(土曜午前10時～午後3時)

子育て支援センターつくし  
「出前サロン」のご案内

パネルシアターや手遊び、  
うた、絵本の読み聞かせなど  
を行った後に、育児相談を行  
います。気軽に保育士に相談  
してください。

パネリアターや手遊び、  
うた、絵本の読み聞かせなど  
を行った後に、育児相談を行  
います。気軽に保育士に相談  
してください。

- 日時

11月4日(水)

午前10時～11時30分

- 場所

スポーツ交流館2階集会室

- 内容

・パネルシアター・手遊び  
・うた・絵本・紙芝居・おも  
ちゃ遊びなど

※当日は、ゆうゆう館内にあ

る子育て支援センターつくし  
は、午前中閉館となり、午後  
1時より開館しますのでご了  
承ください。

- 問い合わせ先

子育て支援センターつくし

☎(43) 1233

えがおアカデミー  
子ども劇「小山評定」

(社)小山青年会議所では小  
山市・下野市・野木町から募つ  
た小学生で子ども劇「小山評  
定」の劇公演をします。地域  
の歴史・文化を取り入れたオ  
リジナル劇をぜひ、ご覧くだ  
さい。

- 日時

10月24日(土)

午後1時30分開場

2時開演

- 会場

小山市文化センター  
大ホール

入場料 無料

- 問い合わせ先

(社)小山青年会議所 神山  
☎090-3504-8235

とちぎ 食と農  
ふれあいフェア2009

- 日時

10月24日(土)～25日(日)

午前10時～午後4時

- 会場

マロニエプラザ(栃木県立  
宇都宮産業展示館)、宇都宮  
市体育館

- 問い合わせ先

実行委員会

☎028-623-2333

国分寺特別支援学校  
交流学習発表会「おぞら祭」

- 日時

11月14日(土)

午前9時30分～

午後2時25分

- 内容

小学部・中学部・高等部・  
訪問教育学級の日ごろの学習  
成果・交流活動の発表(演技  
発表、作業製品販売、模擬店、  
作品展など)

- 問い合わせ先

県立国分寺特別支援学校  
(下野市柴6-2)  
☎(44) 5121

秋の味覚  
「さつまいも」ほりを募集

ご家族で楽しみませんか！

(財)下野市農業公社では、市民の皆さまにさつまい芋(ベニアズマ)ほりを体験していただくために、市民農園の一角に植え付けしました。

- 期日 10月17日(土)
- 参加料 1,000円

(10株)

- 募集数 先着50組
- 申込 10月15日(木)までに電話で住所・氏名・電話番号をご連絡ください。

●申し込み・問い合わせ先  
(財)下野市農業公社  
(南河内庁舎内)  
☎(48) 2117

第34回栃木県本場結城紬  
織物競技展示会

伝統的で高度な技を生かして組合員が製作した「本場結城紬」を一堂に集めて展示します。糸つむぎ、機織りの実演も行います。

- 日時 10月31日(土)  
午前10時～午後5時  
11月1日(日)

午前10時～午後3時  
会場  
道の駅「思川」『小山評定館』

※入場無料

主催・問い合わせ先  
栃木県本場結城紬織物協同

組合  
☎(49) 2430

県立小山北桜高等学校  
北桜祭を開催します

日時(一般公開)  
11月14日(土)

午前9時～午後3時

会場  
本校体育館、グラウンド、

野外ステージ

内容

- ・展示(総合産業高校の紹介、ドイツ国際交流活動など)
- ・農産物の即売(米、ダイコン、ハクサイ、シクラメン、ポインセチア、植木・苗木など)
- ・桜笑(さくらわらわ)(よさこいソーラン部)による舞踊

問い合わせ先

県立小山北桜高等学校  
☎(49) 2932

平成22年度 学童保育入所希望の受付について

放課後の留守宅児童をお預かりする学童保育の入所希望者を募集します。

●入所基準

南河内地区、国分寺地区内の小学校に在籍する新1年生から6年生のうち、保護者が労働等により昼間家庭にいない児童が対象です。

●受付期間 11月4日(水)～11月30日(月)(土・日・祝日を除く)

●申込手続き 入所申込書に必要事項を記入し、勤務証明書と一緒に提出してください。

(現在入所中の児童についても申込み手続きが必要です。)

●保育料 平日学童保育(祝祭日を除く) 月額 6,000円

土曜日学童保育(祝祭日を除く) 月額 2,000円

●預かり時間 平日学童保育 放課後から午後7時(長期休業中は、午前8時から午後7時)

土曜日学童保育 午前8時から午後7時

●書類の配付・提出および問い合わせ先

児童福祉課(石橋庁舎) ☎52-1114 南河内児童館 ☎44-8420 国分寺東児童館 ☎44-2604  
国分寺姿西児童館 ☎44-9318 国分寺駅西児童館 ☎44-0786



平成22年度から、長期休業(春休み・夏休み・冬休み)のみご利用の学童保育料が変わります

平成21年度まで 1日350円



平成22年度から 1日500円

平成22年度より新たに土曜日の学童保育(国分寺地区・南河内地区)を開設します

●土曜日学童保育開設場所

- ・国分寺地区 国分寺駅西児童館学童保育
- ・南河内地区 南河内児童館学童保育

●開設時間 午前8時から午後7時まで

石橋地区については、直接、小学校内の学童クラブにお問い合わせください

石橋小学校学童クラブ ☎52-1175  
石橋北小学校学童クラブ ☎52-0087

古山小学校学童クラブ ☎52-1174  
細谷小学校学童クラブ ☎53-4991

## ふれあい館水泳記録会

### 日時

10月31日(土)

午前9時 集合・受付  
午前10時 記録会開始

### 場所

ふれあい館温水プール

### 参加資格

水深1.2mのプールに両足で立つことができ、25m、50m程度泳げる小・中学生、一般の方(市外参加可)

### 定員

80名

### 参加料

1種目 100円

(プール使用料は各自負担)

### 申し込み方法

10月28日(水)までにふれあい館水泳記録会指定用紙に必要事項を記入し、本人または保護者がふれあい館事務室へお申し込みください。

### 種目制限

1人2種目以内

### 記録会種目

▼25m 自由形・背泳ぎ・

平泳ぎ・バタフライ

▼50m 自由形・背泳ぎ・

平泳ぎ・バタフライ

### その他

参加者全員に記録証を授与

します。水着、水泳帽子、タオル等をご用意ください。

※記録会開催のため、10月31日(土)午前の部はプールのみ臨時休館です。(参加関係者には開放します。)

### 問い合わせ先

ふれあい館  
☎(47) 1126

## 国の教育ローンのご案内 (日本政策金融公庫)

高校、大学等の入学時・在学中にかかる費用を対象とした公的な融資制度です。学生・生徒お一人につき300万円以内を固定金利(年2.5%(平成21年5月20日現在))で利用でき、在学期間内は利息のみの返済とすることができます。詳しくはコールセンターへお問い合わせください。

### 教育ローンコールセンター

☎0570-008656  
(ナビダイヤル)

または

☎03-5321-8656

## 栃木県育英会からお知らせ

(財)栃木県育英会では、平成22年度に進学予定の人を対象に、月額貸与奨学生、入学一時金奨学生及び東京学生寮入寮者を募集します。

### 募集期間

10月1日(木)  
～11月13日(金)

### 願書等配付先

県内の各中学校、高等学校、市教育委員会でお取り寄せください。

### 問い合わせ先

(財)栃木県育英会事務局  
☎028-623-3459  
<http://www.16.ocn.ne.jp/tochiku/>

### 「お願い」

栃木県育英会では、奨学金の貸付原資となる善意の寄付金を募集しています。1人でも多くの方にご支援いただきたくお願い申し上げます。

なお、寄付金の振込書等については、市教育委員会及び県内足利銀行各支店に備えてあります。詳しくはお電話にてお問い合わせください。

## 平成22年度 下野市奨学生(高等学校、大学等)を募集します

●受付期間 平成22年3月1日(月)～31日(水)

●申請資格 以下のすべての条件を満たす方

- (1)高等学校(高等専門学校、中等教育学校の後期課程及び専修学校の高等課程を含む)、大学(短期大学及び専修学校の専門課程を含む)に在学し、または入学しようとする方
- (2)学業成績が優秀で意欲があり、品行方正な方
- (3)経済的理由により修学が困難な方
- (4)確実な連帯保証人を2名付することができる方(保護者及び県内在住者1名)  
※連帯保証人は、独立の生計を営んでいる満20歳以上の方で、市民税を完納している方
- (5)保護者が下野市に1年以上住所を有する方
- (6)他の機関から奨学金その他これに類するものの給付又は貸付を受けていない方

●貸付額及び予定人数 ●高等学校奨学生 月額 15,000円(5名以内)

●大学奨学生 月額 30,000円(10名以内)

●貸付期間 正規の修業期間 ※本人名義の口座に半年分まとめて年2回振込みます。

●償還方法 卒業後1年間据置 期間後、貸付期間の2倍の期間内に償還(年賦又は半年賦)

●募集要項配付場所 石橋庁舎2階教育総務課、国分寺庁舎・南河内庁舎市民課窓口、各図書館、各公民館  
※市のホームページからでもダウンロードできます。

問い合わせ先

教育総務課

☎52-1117



## 秋のイベント案内 天平の菊まつり (2会場で開催)

今年は、11月1日(日)から8日(日)まで、天平の丘公園花広場(国分寺地区)と、きらら館広場(石橋地区)の2会場で『天平の菊まつり』を開催します。国分寺会場では菊の展示を楽しみながら、地元商店による模擬店で軽食も楽しめます。石橋会場では、菊の展示のほか隣接したきらら館で日帰りの入浴も楽しめます。

### 期間中の催し

#### 国分寺地区

11月1日(日)

- ふれあいコンサート(午前10時30分～)
- 天平の芋煮会(午前11時～)
- 歌謡ショー(正午～午後1時)

#### 石橋地区

11月8日(日)

- ふれあいプラザいしばし  
(午前10時～午後3時)  
〔大松山運動公園ピクニック広場〕

### 芋煮会食券の前売券を販売

10月6日(火)より次の場所で販売します。1食 180円(当日は200円です。)

- 取扱窓口 ・商工観光課(南河内庁舎) ・オアシスポップ館(JR小金井駅西口) ※閉庁・閉館日を除く  
ごみ減量化推進のため、Myおはし運動を実施します。みなさんのご協力をお願いします。

問い合わせ先

商工観光課 ☎48-2112

### (社)下野市シルバー人材センターからのお知らせ

#### 新しい仕事を始めました

## 住宅用火災警報器 あっせん販売、取付申込のご案内

当センターは、下野市民の皆様の安全・安心を増進する上で少しでもお役に立ちたい、この一心で「住宅用火災警報器」の取付業務を始めました。昨今の火災は煙(有毒ガス)により死亡事故が急増していることを受けて、消防法が改正され本市においても平成21年6月1日からすべての住宅に住宅用火災警報器などの設置が義務化されました。

#### ■義務化の理由

火災により亡くなる方の多くが逃げ遅れによるものであり、家庭内の火災発生にいち早く気づくことが一番重要であるため。

#### ■火災警報器とは

右の写真のような形状で、直径10cmと小さなものです。内蔵のリチウム電池寿命は10年です。火災で発生する異常な煙や熱をキャッチし音声で知らせます。

#### ■タイプ

A 煙式→音声・光、B 熱式→音声・光で知らせます。  
(※器具本体の色は、白系と和室に調和する茶系を用意)

#### ■価格

Aタイプは1台2,700円、Bタイプは2,600円を予定しています。

#### ■取り付け場所

規定による設置指定箇所は寝室を中心に階段と廊下、また台所は任意です。

#### ■取付及び料金

ご自分でもできますが、高所作業となるのでセンターの熟練した会員が取り付けにお伺いします。  
1台のみ 500円 2台目以降 300円 (すでに用意された器具も同一料金にて取り付けます。)



#### 申し込み・問い合わせ先

(社)下野市シルバー人材センター事務局(ふれあい館内) ☎47-1124

### 栃木いのちの電話公開講座

#### 自殺予防の基礎知識

働きざかりの

自殺を防ぐには

●日時 11月14日(土)

午後2時～4時

●会場

栃木県青年会館コンセー  
1階大ホール

●講師 高橋 祥友 氏

●参加費 無料

●定員 150名(先着順)

●申し込み・問い合わせ先

栃木いのちの電話事務局

☎028-622-7970

### 調停相談会(無料)

宇都宮及び小山調停協会では、次の日程で金銭、土地・建物、交通事故、その他民事に関する相談会を開催します。

●宇都宮会場

●日時 11月11日(水)

午前10時～午後3時30分

●会場

宇都宮市役所14階大会議室

●問い合わせ先

宇都宮調停協会

(宇都宮家庭裁判所内)

☎028-621-2111

(内5523)

●小山会場

●日時

11月17日(火)

午前10時～午後3時

●会場

小山市役所庁舎分室201号室

●問い合わせ先

小山調停協会

(小山簡易裁判所内)

☎(22)0536

### 平美林会清掃奉仕計画

10月

(天平公園)柴工業団地協議会

錦鶏会

(花広場)シルバー大学同窓会

11月

(天平公園)JA小山女性会

国分寺支部

(花広場)お話しポケットの会

### 寄贈ありがとうございます

このたび、駅東在住の元木文子様から、ピアノを市に寄贈していただきました。ピアノは「こども発達支援センターこぼと園」で、大切に使用させていただきます。ありがとうございました。

## プレミアム付商品券『下野市共通商品券』販売

今年も商工会では、市民の皆さまが市内の商工業者(商品券取扱店)で利用できる、お得なプレミアム付(10%割増)商品券を発行します。ぜひ、お買い求めください。

- 販売日時 11月8日(日) 午前10時～午後2時
- 販売場所 国分寺商工会館玄関前  
南河内庁舎南側玄関前  
大松山運動公園ピクニック広場
- 販売単位 千円券11枚入りを1万円で販売します。限定9千シートで、売り切れ次第終了します。
- 購入限度額 一人あたり5シート、5万円まで
- 販売対象者 小学生以上の下野市民  
※商品券取扱店は、後日新聞折込でお知らせします。

国分寺商工会 ☎(44)0202  
南河内商工会 ☎(48)0059  
石橋商工会 ☎(53)0463

問い合わせ先

## 「ガス料金が安くなる」「近所の方は皆さん切り替えている」

など、勧誘されガス業者を変更すると後々、「ガス料金を一方的に値上げされた」などの相談が発生しています。また、「解約料の負担はない」と説明されたが、解約料支払を請求されたなどの相談も…。

これらのすべては、訪問販売による勧誘により契約に至った経緯です。契約する前に、相談しましょう。

- ・当初のガス料金の安さだけで判断せず、契約先の変更は慎重に行ないましょう。提示されたガス料金がいつまで続くのか、メンテナンスの体制や、将来解約したときの負担などについてガス業者に十分確認しましょう。
- ・解約手続きは自分で行ないましょう。解約代行などの「委任状」に書面捺印することは避け、解約手続きは自分で行なう。現在のガス料金等に不満があれば、契約先のガス業者に説明や対応を求めましょう。

疑問に感じたら消費者センターに相談しましょう。

下野市消費生活センター(国分寺庁舎2階 生活安全課内)

専用ダイヤル (44)4883

- 相談可能日 月曜～金曜 (土日・祝日及び年末年始を除く)
- 受付時間 午前9時から午後4時(正午から午後1時を除く)

## 男女共同参画講演会を開催します

落語家の世界から見た男女共同参画について、落語家の林家うん平さんをお招きし、講演会を開催します。ご家族、お友達やご近所の方など、お誘いあわせのうえ、ぜひご参加ください!!

- 日時 11月28日(土) 午前10時30分～
  - 会場 国分寺公民館 大ホール
  - テーマ もっとイキイキ女と男ひとひと
  - 講師 林家うん平氏(落語家)
- 詳細は、後日改めてお知らせします。

問い合わせ先

総合政策室 政策推進グループ  
☎40-5550

下野市メール配信システム **下野インフォメーション**



[http://www.city.shimotsuke.lg.jp/i\\_index.htm](http://www.city.shimotsuke.lg.jp/i_index.htm)

**登録方法**

市携帯サイトトップページから「メール配信」を選択し、案内に従ってください。(バーコードリーダー付きの機種では左のQRコードを読み込ませることもアクセスできます)

**市内の情報を募集しています！**

市では、皆さまから市内の身近な情報を募集し、「広報しもつけ」で紹介していきたいと考えています。

地域や団体・グループなどで、行事、隠れた名所などの情報を、ぜひ、ご連絡ください。取材に伺います。

■連絡先 総合政策室 情報広報グループ  
☎ 40-5550 FAX 40-5572  
e-mail info@city.shimotsuke.lg.jp

**心配ごと相談 10月の日程**

- ◎国分寺会場（ゆうゆう館）  
一般相談、総合相談：6・13・20日、11月10日  
児童母子相談：27日  
法律相談【要予約】：8日
- ◎石橋会場（きらら館）  
一般相談、総合相談：5・19日、11月2・9日  
児童母子相談：26日
- ◎南河内会場（ふれあい館）  
一般相談、総合相談：2・9・16日、11月6日
- 時間 午後1時30分～3時30分  
(法律相談のみ午後1時～4時30分)
- ※法律相談は事前に電話での予約が必要です。
- 問い合わせ先 社会福祉協議会 ☎43-1236

**シルバー人材センター  
刃物研ぎ**

- 実施日  
10月13日(火)  
旧石橋中体育館南側  
10月20日(火)  
国分寺庁舎東駐車場
- 時間  
午前9時～午後2時
- 問い合わせ先  
シルバー人材センター  
☎47-1124

**おもちゃの図書館**

- 日時  
10月10日(土)、24日(土)  
午前10時～正午
- 場所  
南河内児童館
- 問い合わせ先  
社会福祉協議会  
☎43-1236
- ☆おもちゃの図書館とは、ハンディをもつ子も、もたない子も、おもちゃを通して一緒に遊ぶ場所です。

**きらら館、ゆうゆう館、ふれあい館 10月の休館日のお知らせ**

- きらら館 [10月の休館日] 5日(月)・13日(火)・20日(月)・27日(月)、11月2日(月)・4日(水)・9日(月)・10日(火)  
問い合わせ先 きらら館 下野市下古山1220番地 ☎52-3711
- ゆうゆう館 [10月の休館日] 6日(火)・7日(水)・13日(火)・20日(火)・27日(火)、11月4日(水)・10日(火)  
問い合わせ先 ゆうゆう館 下野市小金井789番地 ☎43-1231
- ふれあい館 [10月の休館日] 5日(月)・13日(火)・19日(月)～23日(金)・26日(月)、11月2日(月)・4日(水)・9日(月)  
※19日(月)から23日(金)まで、浴室・プール等の清掃を実施するため臨時休館となります。  
問い合わせ先 ふれあい館 下野市三王山698番地5 ☎47-1126

**救急告示医療機関当番表 (平成21年10月分)** ●印：当番医療機関 (当番時間 17:00～翌日 17:00)  
○印：当番医療機関 (当番時間 17:00～翌日 9:00)

医療機関名	1	2	3	4	5	6	7	8	9	10	11	12	13	14	15	16	17	18	19	20	21	22	23	24	25	26	27	28	29	30	31
	木	金	土	日	月	火	水	木	金	土	日	月	火	水	木	金	土	日	月	火	水	木	金	土	日	月	火	水	木	金	土
1 小金井中央病院	○		●		○		○		○		●		○		○								○		○						●
2 石橋総合病院				○		○		○					○		○		○					○		●		○				○	
3 小山整形外科内科											●			○		●		○		○		○					○		○		●
4 杉村病院		○		○		○		○		●		○		○						○				●				○			
5 光南病院	○		●		○				○				○				●		○		○					○		○		○	
6 野木病院		○					○			●		○				○		○		○		○					○		○		○

**医療機関名・住所・電話番号**

- 小金井中央病院 下野市小金井2-4-3 ☎44-7000
- 石橋総合病院 下野市石橋628 ☎53-1134
- 小山整形外科内科 小山市雨ヶ谷753 ☎31-1331
- 杉村病院 小山市城山町2-7-18 ☎25-5533
- 光南病院 小山市乙女795-4 ☎45-7711
- 野木病院 野木町友沼5320-2 ☎0280-57-1011

しもつけの文化を発信しよう

# 『しもつけ市民芸術文化祭2009』



文化活動の成果を発表する絶好の機会である市民文化祭。今年も10月24日(土)を皮切りに11月14日(土)まで開催します。

日程などは以下のとおりです。皆さんのご来場をお待ちしています！



## 展示部門

- **茶華道展** (グリムの館)  
10月24日(土)・25日(日)  
午前10時～午後5時  
(25日は午後4時まで)
- **市民の作品展、書道展**  
(南河内体育センター、南河内公民館)  
10月31日(土)、11月1日(日)  
午前10時～午後4時  
(1日は午後3時まで)

## 舞台部門

- 10月24(土)・25(日)・31日(土)、11月1日(日)  
午前10時～午後4時
- **会場** 国分寺公民館
  - **内容** 歌の祭典 (歌謡)  
舞と邦楽 (舞踊、吟詠、邦楽)  
芸能の祭典 (民謡、邦楽、ダンス、コーラス、郷土芸能)  
音楽の祭典 (民謡、ダンス、郷土芸能、ロック・フォーク)

## 関連イベント

- **将棋大会** (国分寺公民館)  
11月7日(土) 午前9時～午後3時
- **囲碁大会** (国分寺公民館)  
11月8日(日) 午前9時30分～

- 11月14日(土) 午前10時～
- **会場** グリムの館
  - **内容** グリム音楽祭 (児童・生徒、一般による合唱、吹奏楽等)

※出展、出演団体数により日程・会場が一部変更になる場合があります。

問い合わせ先 しもつけ市民芸術文化祭2009実行委員会事務局 (文化課内 ☎52-1120)

## 市民将棋大会

しもつけ芸術文化祭の一環として将棋大会を開催します。内容は以下のとおりですので将棋をなさる方はお気軽にご参加ください。なお、大会運営の都合上、事前に組み合わせ表を作成しますので、参加希望者は10月23日(金)までに参加費を添えて申し込みください。

- **日時** 11月7日(土) 午前9時～午後3時
- **場所** 国分寺公民館2階
- **競技方法** Aクラスとして二段以上、Bクラスとして初段以下に分け、将棋会館道場手合割とする。A・Bクラスとも賞品は4位まで。
- **参加費** 1,000円 (昼食付き)
- **申込先** 市文化課 (☎52-1120) まで
- **問合せ先** 下野市将棋愛好会  
千賀 ☎・FAX 44-5534



## 市民囲碁大会

しもつけ芸術文化祭の一環として今年も囲碁大会を開催します。内容は以下のとおりですので囲碁をなさる方はお気軽にご参加ください。なお、大会運営の都合上、事前に組み合わせ表を作成しますので、参加希望者は10月23日(金)までに参加費を添えて申し込みください。

- **日時** 11月8日(日)  
午前9時30分受付、9時50分開始
- **場所** 国分寺公民館2階
- **競技方法** 棋力に応じ、各クラスに分かれ段級差戦で競技します。各5局ずつ対局予定。表彰は3位まで。
- **参加費** 1,000円 (昼食付き)
- **申込先** 市文化課 (☎52-1120) まで
- **問合せ先** 南河内囲碁同好会  
松本 ☎44-5295

