



# しもつけ



グリムの森でイルミネーション  
(今年度は終了しました)

## 今月の話題

### 祝 成人

~554人が成人の仲間入り~

#### 人口と世帯

※平成22年1月1日現在(住民基本台帳)

- 人口 / 59,685人 (-15)
- 男性 / 29,667人 (-8)
- 女性 / 30,018人 (-7)
- 世帯数 / 21,007世帯 (-6)

#### 税等の納期

**3月1日(月)**

- 国民健康保険税(普通徴収) 第8期
- 介護保険料(普通徴収) 第8期
- 後期高齢者医療保険料(普通徴収) 第8期
- 国民年金保険料 1月分

## LINE UP

平成22年成人式	2
確定申告のお知らせ	4
保健便り	6
Let's SPORTS	8
環境トピックス	11
地産地消だより	14
学校だより	16
ドイツを語るパトリック	17
地域包括支援センター	18
生涯学習だより	19
図書館 / 公民館	21
男女共同参画 / グリム絵画展 & 童話賞	23
市役所の通常業務時間 / ドクターカー	24
総合防災訓練 / 119番位置情報通知システム	25
まちの話題	26
消費者ホットラインがスタートしました!!	28
くらしの情報	29
下野市議会議員選挙のご案内	36



# 成人おめでとうございます

～成人式で新たな門出を祝いました～

1月10日(日)、大人の仲間入りを果たす若者を励ます成人式が市内3会場で開催され、総勢554人が参加し大人の仲間入りを祝いました。会場では、艶やかな振袖や真新しいスーツに身を包んだ新成人たちが、大人になった喜びと懐かしい友人たちとの再会に明るい笑顔を浮かべながら、人生の節目となる大切な日を楽しみました。

新成人の皆さんのこれからのご活躍を期待しています。

## 国分寺会場 (国分寺公民館)



## 新成人者の生まれた年はこんな年でした

平成元年4月2日～平成2年4月1日

### ●主な出来事

- 4月 消費税(税率3%)施行
- 6月 天安門事件(中国)
- 7月 参議院議員選挙で自民党が過半数を割る。
- 9月 横浜ベイブリッジ開通
- 11月 ベルリンの壁崩壊

### ●ベストセラー

吉本ばなな『TUGUMI』  
盛田昭夫・石原慎太郎『「NO」と言える日本』

### ●流行語

「セクシャル・ハラスメント」「オバタリアン」  
「イカ天」(TBS番組)

石橋会場  
(グリムの館)



# 次代を担う 554人の新成人

南河内会場  
(南河内公民館)



# — 所得税・市県民税 — 申告相談のお知らせ

市では、所得税及び市県民税の申告相談を以下のとおり行います。申告を忘れてしまうと、各種証明書等を発行することができなかつたり、国民健康保険税の軽減措置が受けられなくなるなど支障をきたすことがあります。必ず期限内に申告してください。



## ● 受付会場

- ・南河内地区会場（南河内庁舎北側別館会議室）
- ・石橋地区会場（石橋庁舎3階会議室）
- ・国分寺地区会場（国分寺庁舎隣 国分寺公民館内IT研修室）

## ● 受付期間

2月16日(火)～3月15日(月)（土・日を除く）

受付時間は、午前の部は9時～11時、午後の部は1時～3時30分です。（日程は下表のとおり）

## ● 申告相談に必要なもの

- ・印鑑
- ・前年中の収入金額と必要経費のわかる書類（給与や年金の源泉徴収票や事業所得の収支内訳書 1等）
- ・社会保険料（国民健康保険税、国民年金保険料等）の支払金額を証明するもの
- ・障害者控除を受ける方は、障害者手帳など障害を証明するもの
- ・その他各種控除を受ける方は、それらの証明書または領収書（医療費控除 2、住宅ローン控除など）
- ・銀行などの口座番号（還付を受ける場合に必要です）
  - 1 収支内訳書は帳簿等を基に事前に作成しておいてください。
  - 2 医療費控除を受ける方は、必ず平成20年中に支払った医療費の領収書の金額、補てん金の金額を集計しておいてください。また、介護保険サービスを受けた方が医療費控除の申告を行う場合は、その費用について医療費控除の該当の有無を事業所等に確認しておいてください。

## ● その他

- ・青色申告をされる方、株式譲渡所得や一般譲渡所得がある方及び贈与等の申告をされる方は、栃木税務署（栃木商工会議所大ホール）で申告してください。

※最初の1週間及び申告期限間際は大変混雑する傾向にあります。できるだけ対象地区の割り振りにご理解いただき、混雑緩和にご協力ください。

## ● 南河内会場(南河内庁舎北側別館会議室)

受付日	対象地区		受付日	対象地区	
	午前の部	午後の部		午前の部	午後の部
2/16(火)	下原・西区	薬師寺一丁目	3/1(月)	台坪山	絹板・絹板台
17(水)	薬師寺二丁目・三丁目	薬師寺四丁目・五丁目	2(火)	的場・上坪山	東根・三王山
18(木)	薬師寺六丁目	薬師寺六丁目	3(水)	鯉沼	塚越・磯部
19(金)	日生団地・成田	谷地賀上・谷地賀下	4(木)	川島・上吉田	西坪山
22(月)	町田上・町田下	下文挟・東田中・西田中	5(金)	祇園一丁目	緑六丁目
23(火)	祇園町	自治医大構内・地久目喜	8(月)	祇園二丁目	祇園二丁目
			9(火)	祇園三丁目	祇園三丁目
24(水)	仁良川上	仁良川上	10(水)	緑一丁目・緑四丁目	祇園四丁目
25(木)	仁良川下	仁良川下	11(木)	祇園五丁目	緑二丁目
26(金)	本吉田北	本吉田南	12(金)	緑三丁目	緑五丁目

●石橋会場(石橋庁舎3階会議室)

受付日	対象地区	受付日	対象地区
2/16(火)~17(水)	上町・寿町	3/1(月)~2(火)	上古山・上原
18(木)	石町・旭町	3(水)~4(木)	下古山
19(金)~22(月)	本町	5(金)~8(月)	通古山・第2雇用団地
23(火)~24(水)	栄町	9(火)~10(水)	若林
25(木)	下石橋・入の谷・富士見町・グンゼ	11(木)	下長田・上台
26(金)	上大領・中大領・東前原・下大領・第1雇用団地	12(金)	細谷・橋本

●国分寺会場(国分寺庁舎隣 国分寺公民館内IT研修室)

受付日	対象地区	受付日	対象地区
2/16(火)~18(木)	駅東・医大前・烏ヶ森	2/25(木)~3/2(火)	川中子
19(金)~22(月)	笹原・箕輪	3(水)~9(火)	小金井
23(火)~24(水)	国分寺・紫	10(水)~12(金)	柴

## 個人住民税における 新たな住宅借入金等特別税額控除(住宅ローン控除)が設けられました

### ■住宅ローン控除制度の概要

平成19年から税源移譲に伴い個人住民税(市・県民税)の住宅ローン控除が創設されましたが、政府の生活対策の一環により、平成21年から平成25年までに入居され、平成21年分以降の所得税の住宅ローン控除の適用を受ける方も、個人住民税の住宅ローン控除適用の対象となりました。また、昨年まで必要とされた個人住民税住宅ローン控除の申告書の提出は原則不要となりました。

### ■平成11年から平成18年までに入居した方

所得税の住宅ローン控除の適用者のうち、税源移譲により所得税額が減り、控除できる額が減ってしまった方は、これまでは市に申告いただくことで所得税から控除しきれなかった額を翌年度の個人住民税から減額していました。平成22年度から年末調整や確定申告をされた方は個人住民税住宅ローン控除の申告書の提出は原則不要となりました。

例外として退職所得(分離課税を除く)、山林所得、平均課税の確定申告をされる方は、個人住民税の住宅ローン控除申告書を提出したほうが、稀に控除額が有利になる場合があります。総務省申告書作成ツールにて控除額を比較していただき、有利な方は個人住民税住宅借入金等特別税額控除申告書を市税務課に提出してください。

### ■平成19年・平成20年に入居した方

所得税の住宅ローン控除期間が10年か15年のどちらかを選択できる特例が設けられているため、個人住民税からの控除の対象になりません。

### ■平成21年から平成25年までに入居した方

所得税の住宅ローン控除適用者で、所得税から控除しきれなかった住宅ローン控除可能額のある方は、その控除しきれなかった額を翌年度の個人住民税から減額します。年末調整や確定申告をされた場合、特別な申告は原則必要ありません。

特定増改築等(バリアフリー・省エネ改修)に係る住宅借入金等の金額はこれらの対象となりません。

### ■注 意 事 項 ~次のようなケースは控除が反映されません~

事業所から市へ提出される給与支払報告書や税務署から回送される確定申告書に、住宅借入金等特別控除の額・住宅借入金等特別控除可能額・居住開始年月日の記載がないと、個人住民税の計算に住宅ローン控除が反映されませんのでご注意ください。年末調整や確定申告の手続きは今までと変わりません。

問い合わせ先

税務課 市民税グループ ☎40-5554

## 健康づくり基礎教室参加者募集

生活習慣病予防の効果は、食生活の見直しと有酸素運動が効果的といわれています。

この教室は、「これから自分の健康を見直したい」「健康を見直したいけど、何をしたらよいか分からない」といった方を対象に開催します。

「自分の健康は自分で作る」を目標に、積極的に健康づくりにチャレンジしてみませんか？

- 日 時  
3月12日(金)午前9時30分～午後2時30分  
申込締切 3月8日(月)
- 場 所 ゆうゆう館
- 対 象 ・食生活を見直したい方  
・食生活改善に興味のある方  
・健康づくりのための運動に興味がある方
- 内 容 ・自分の健康管理について考えよう  
(保健師の講話)  
・食事バランスガイドで自分の食事を見直そう  
・基本の食事づくり(調理実習)  
・運動の基本を知ろう!(講話、ストレッチ等)
- 持ち物  
米1合、エプロン、運動可能な服装、室内用の靴、タオル(運動時)、飲み物(運動時の水分補給)

## ヘルシースタート教室参加者募集

- 日 時 3月5日(金)  
午前10時～11時30分(受付 午前9時45分～)
- 場 所 ゆうゆう館
- 対象者 平成21年8・9月生まれのお子さんがいる方  
(お子さんと一緒にご参加ください)
- 定 員 約20名 事前に申し込みください。
- 申込締切 2月26日(金)
- 持ち物 米1合
- 内 容  
食事バランスガイドを使って自分と家族の食事のチェック  
バランスのよいお弁当の試食(調理はしません)  
大人の食事から離乳食への取り分けの工夫

### ～参加される方へお願い～

インフルエンザのまん延を防ぐために  
教室内での感染を防ぐために、参加される  
方で発熱などの体調不良の方は、参加を控えて  
ください。

また、家族でインフルエンザにかかっている  
方がいる場合は、なるべく参加を控えてく  
ださい。インフルエンザの感染の拡大を防ぐ  
ためにご協力をお願いします。

## 小山地区公衆衛生協会会長

## 県南健康福祉センター所長表彰受賞

11月19日(木)に開催された「栃木地区・小山地区公衆衛生大会」に於いて、上坪山の大嶋悦子さんが、永年の地域への栄養改善活動が認められ表彰されました。

大嶋さんは、下野市食生活改善推進協議会副会長や南河内地区会長を務められ、幼児のフッ素塗布事業での食育コーナーや小中学校の食育教室等、地域の健康づくりに貢献されてきました。

現在は、食生活だけでなく運動の推進にも力を入れてご活躍されています。



## フッ素塗布中止のお知らせ 〈2月21日(日)〉

インフルエンザが流行しています。インフルエンザ感染拡大を防ぐため、2月21日に予定されていた、フッ素塗布（2歳6か月～就学前のお子さん対象）は中止することにしました。ご理解くださるようお願いいたします。

## 市民公開講座

- 日時 2月11日(木・祝日) 午前10時～11時30分
- 会場 小山文化センター小ホール(小山市中央町1-1-1)  
入場無料
- 演題 「口の中に現れるHIV感染症、エイズの症状」
- 講師 鈴木 治仁先生(東京都開業・歯学博士)
- 主催 小山歯科医師会

問い合わせ先 小山歯科医師会事務所 ☎22-5954

## 発熱したお子さんを見守るポイント～こんな症状を認めたらもう一度受診しましょう～

新型インフルエンザであっても、ほとんどのお子さんが季節性インフルエンザと同様に、3日から5日間発熱が続いた後に自然に治ります。しかし、まれに急性脳症、心筋炎、肺炎を合併したり、脱水などを起こすことがあります。そこで、自宅で療養するときには、お子さんをひとりにせず、次に示すような症状に気をつけて、定期的に状態を見守るようにしましょう。

- 意識障害 視線が合わない。呼びかけに答えない
- 呼吸困難 呼吸がはやくて、息苦しそう
- 脱水症 水分がとれず、おしっこが出ない

さらに詳しい情報については、ホームページをご参照ください。

厚生労働省 (<http://www.mhlw.go.jp/bunya/kenkou/kekaku-kansenshou04/index.html>)

日本小児科学会 (<http://www.jpeds.or.jp/influenza-j.html>)



## 保健メモ ● 2月号 2月16日→3月15日

月 日	内 容	受付時間	対 象 者	場 所
2月16日(火)	4か月児健診	13:00～13:30	平成21年10月生(石橋)	きらら館
2月17日(水)	赤ちゃん広場	9:45～10:00	平成21年11月・12月生	きらら館
2月18日(木)	1歳6か月児健診	13:00～13:30	平成20年7月生(国分寺・南河内)	ゆうゆう館
2月19日(金)	ポピーくらぶ	10:00～10:30	1歳6か月～就園前のお子さん リトミックを行います	きらら館
	ポピーくらぶ	10:00～11:30	就園前のお子さん	きらら館
2月24日(水)	ポリオ予防接種	13:30～14:00	生後3か月～90か月までのお子さん で2回接種していない方	ゆうゆう館
	4か月児健診	13:00～13:30	平成21年10月生(国分寺・南河内)	ゆうゆう館
3月1日(月)	3歳児健診	13:00～13:30	平成18年12月生(石橋)	きらら館
3月2日(火)	9か月児健診	13:00～13:30	平成21年5月生(石橋)	きらら館
3月3日(水)	育児相談	9:30～11:00	就園前のお子さん	ゆうゆう館
	ポピーくらぶ	10:00～11:30	就園前のお子さん	きらら館
3月4日(木)	9か月児健診	13:00～13:30	平成21年5月生(国分寺・南河内)	ゆうゆう館
3月5日(金)	ポピーくらぶ	10:00～10:30	8か月～1歳6か月のお子さん リトミックを行います	きらら館
3月8日(月)	3歳児健診	13:00～13:30	平成18年12月生(国分寺・南河内)	ゆうゆう館
3月9日(火)	1歳6か月児健診	13:00～13:30	平成20年8月生(石橋)	きらら館
3月10日(水)	ポピーくらぶ	10:00～11:30	就園前のお子さん	きらら館
3月11日(木)	4か月児健診	13:00～13:30	平成21年11月生(国分寺・南河内)	ゆうゆう館
3月12日(金)	ポピーくらぶ	10:00～10:30	1歳6か月～就園前のお子さん リトミックを行います	きらら館
	ポピーくらぶ	10:00～11:30	就園前のお子さん	きらら館
3月15日(月)	ポリオ予防接種	13:30～14:00	生後3か月～90か月までのお子さん で2回接種していない方	きらら館



# Let's SPORTS



申し込み・問い合わせ先  
スポーツ振興課  
☎52-1124

## 元気ワイワイ・スポーツクラブ南河内設立総会及び設立記念講演会開催

元気ワイワイ・スポーツクラブ南河内では、3月27日(土)午後1時より南河内公民館ホールで元気ワイワイ・スポーツクラブ南河内設立総会を開催します。

また、総会終了後、設立記念講演会を以下のとおり開催しますので、併せて多くのご参加をお待ちしています。

- 日 時 3月27日(土) 午後3時
- 会 場 南河内公民館ホール
- 講演者 勅使川原 郁恵さん(元五輪代表 ショートトラック・スピードスケート選手)
- 演 題 ウォーキングと食事からの健康、美容追求



勅使川原 郁恵さん

## 元気ワイワイ・スポーツクラブ南河内会員募集!

いつでも、どこでも、いつまでも、より多くの方が生涯を通してスポーツを楽しめる地域コミュニティとして「元気ワイワイ・スポーツクラブ南河内」の会員募集が始まります。クラブは3月に設立予定ですが、4月からスポーツクラブを開催しますので、多くの方の参加会員を募集します。

スポーツ教室の種目

剣道・卓球・ミニバスケットボール・バレーボール・バドミントン・トータルボディフィットネス・シニアテニスサークル・キッズクラブ・ニュースポーツクラブ・社交ダンス・親子体操・ハイキング&ウォーキング・各種イベント・講習会等

問い合わせ先

元気ワイワイ・スポーツクラブ南河内設立準備委員会(南河内体育センター内) ☎8-2392(月・火・水)  
スポーツ振興課 担当 瀬端 ☎52-1124

スポーツ振興クジ  
助成事業



## 総合型スポーツクラブ

### 「夢くらぶ国分寺」からのお知らせ

#### 小江戸川越の街ウォーキング参加者募集

菓子屋横丁などの下町風情や城下町の名残りなど、江戸情緒豊かな早春の小江戸川越をご家族や友人を誘って散策し、風物料理を堪能してみませんか。

- 日 時 2月28日(日) 午前7時30分海洋センター出発、午後4時帰着予定(小雨決行)
- 場 所 川越の街散策スポットを巡回(約3時間のウォーキング)
- 交通・募集人員 貸切バスを利用、30名程度(先着順)
- 参加費 3,500円(バス代、保険、諸経費)なお現地昼食、参観料は自己負担
- 申し込み 海洋センターにある募集案内の申込書をセンター内クラブ事務局提出<2月20日(土)期限>

#### 「夢くらぶ国分寺」ジャンボフェスティバル

21年度最終事業として親子参加のイベントを開催します。とにかく楽しい催しをたくさん用意して多数のご参加をお待ちしています。

- 日 時 3月28日(日) 午前10時~午後1時
- 場 所 国分寺運動公園と海洋センター(雨天時は変更)
- 内 容 ニュースポーツチャレンジ、もちつき体験、おたのしみ抽選会、模擬店など
- 対象者 市民以外の友人も誘ってお越しください
- 参加費 無料  
申し込み不要(当日会場にお越しください)
- 駐車場 国分寺運動公園周辺の駐車場を利用できます





平成21年10月から4か月間、別処山公園グラウンドの改修工事を実施しました。周辺並びに利用者の方々にはご協力いただき、誠にありがとうございました。このたび、改修記念として、次のとおり開催します。

- 期 日 2月28日(日) 午前8時30分(開会式)
  - 場 所 別処山公園グラウンド及び園内外周道路
  - 参 加 市内中学生男子の部、女子の部  
市内小学生低学年の部、高学年の部
- 多くの方々の応援をお願いします。  
また、駐車場は限りがありますので、車でお越しの際は、できる限り乗り合わせをお願いします。

## 柔道教室(後期)開催



- 日 時 3月2・9・16・23・30日(火曜日、全5回)  
午後8時~9時30分
- 場 所 国分寺中学校体育館(1階柔道場)
- 対象者 小学生(3年生以上)、中学生及び一般  
経験は問いません。
- 参加費 無料
- 申し込み 3月2日(火) 午後7時40分に、国分寺中学校体育館柔道場に直接お越しください。  
傷害保険に加入していません。各自での加入をお願いします。

問い合わせ先 担当 若林 ☎090-1767-3253

## キンボール審判員講習会兼交流大会の開催

市では、平成23年11月に開催される第24回全国スポーツ・レクリエーション祭キンボール会場に決まり、キンボール大会の成功を図るためにキンボールの普及と大会審判育成を目指し開催します。より多くの参加をお願いします。

- 日 時 3月14日(日) 午前9時30分受付 10時より講習会昼食をはさみ午後交流大会
- 場 所 国分寺B&G海洋センター
- 参加料 500円(資料・保険料) 資格取得希望者2,500円(参加料含む)
- 申し込み 3月5日(金)までにスポーツ振興課に参加料を添えて申込みください。

## 第4回 下野市インディアカフェスティバル大会参加チーム募集

- 期 日 3月28日(日)
- 会 場 南河内体育センター集合時間 午前8時30分 試合開始9時)
- 参加資格 市内在住及び在勤者(市外の方とのチーム構成もみとめる) 年齢制限なし
- 構 成 ①交代競技者を含め4~8名以内のチーム構成とする。②女子の部  
③混合の部はコート内で2名以上女子が常時プレーする事。④審判は各チーム
- 参 加 費 1チーム 500円(当日持参してください)
- 競技種目 ①女子の部(ネットの高さ200cm) ②混合の部(ネットの高さ215cm)
- 申込期間 3月1日(月)~18日(木) 午後5時まで(期日厳守)
- 申込み先 スポーツ振興課 TEL52-1124 FAX52-1160(郵送・FAX可)  
スポーツ振興課、南河内体育センター、国分寺B&G海洋センターの窓口で参加申込書の設置、受付を行います。
- そ の 他 本大会の代表者会議は行わず、主管団体で組み合わせを行う。  
競技参加者は、背番号の付いたユニフォームまたは、ゼッケンを着用すること。(無い場合は、貸し出します)
- 注意事項 申込締め切り後に参加を破棄した場合は、参加費を徴収します。

問い合わせ先 インディアカ部 海老原 栄造 ☎48-1640

## 第4回下野市南河内地区一周駅伝競走大会

12月13日(日)に第4回下野市南河内地区一周駅伝競走大会が開催されました。選手宣誓では、和やかな雰囲気のもと、高橋選手(笹原ヤンガース)が力強く宣誓し、熱戦の火蓋が切られました。

朝から晴天に恵まれ、一般チーム12チーム、中学生チーム6チーム、小学生チーム13チーム、オープンチーム14チーム計45チーム総勢315名(補欠選手及び監督、チーム役員を入れると約500名)の選手達が、1本のタスキをつなぐために、力強い走りで、私達に感動を与えてくれました。

大会結果は以下のとおりです。入賞されたチーム及び区間賞受賞の選手の皆さまおめでとうございます。

参加チーム、大会運営を支えていただいた競技役員、後援いただいた下野新聞社・下野ライオンズクラブ・しもつけロータリークラブ・下野警察署、また、当日温かい豚汁を作っていたいただいた南河内農産物加工組合の皆さまに心から感謝申し上げます。



### 一般の部 12チーム

順位	チーム名
優勝	筋トレルームの妖精
準優勝	石橋ライオンズクラブ
第三位	G T 祇園5丁目自治会

### 中学生の部 6チーム

順位	チーム名
優勝	国分寺中学校陸上競技部
準優勝	南河内第二中学校Aチーム
第三位	南河内第二中学校Bチーム

### 小学生の部 13チーム

順位	チーム名
優勝	祇園ライターズA
準優勝	吉田西クラブA
第三位	石橋 Jr 陸上クラブ

### オープンの部 14チーム

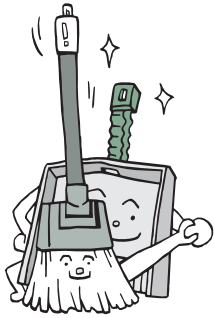
順位	チーム名
優勝	チーム力道
準優勝	K J T F
第三位	コマツ小山工場

## 新年の走り初め 第36回天平マラソン大会



下野市の冬の風物詩『第36回天平マラソン大会』が1月10日(日)、快晴のもと開催されました。この日は市内外から多くのマラソン愛好家が参加し、6コース17種目で競技を行い、日頃の健脚を競い合いました。市内の入賞者は以下のとおりです。(敬称略)

- 下野市の冬の風物詩『第36回天平マラソン大会』が1月10日(日)、快晴のもと開催されました。
- この日は市内外から多くのマラソン愛好家が参加し、6コース17種目で競技を行い、日頃の健脚を競い合いました。
- 市内の入賞者は以下のとおりです。(敬称略)
- ハーフ一般女子 6位 門脇あゆみ
- 10km一般女子 6位 北林京子
- 5km一般男子(49歳以下) 5位 木村則彦
- 5km一般女子 2位 山田千菜美
- 5km中学男子 1位 丸茂恭徳 4位 大和田雅也 5位 黒川真範
- 5km中学生女子 1位 山田和海 2位 大塚愛理 3位 吉村真依 4位 吉田真弓 5位 廣井彩香 6位 北島有紀
- 3km小学生男子(5・6年生) 3位 山崎隼人
- 3km小学生女子(5・6年生) 5位 近藤みひろ
- 2km小学生男子(3・4年生) 2位 菅井駿胡 5位 齊藤智 6位 近藤学
- 2km小学生女子(3・4年生) 3位 野崎亜衣 6位 野沢美友
- 1km親子ペア (小学1～3年生とその父親) 3位 木村咲乃・則彦
- 1km親子ペア (小学1～3年生とその母親) 5位 林利樹・真樹子 6位 水沢颯斗・奈美子



# 環境トピックス

問い合わせ先 環境課 ☎40-5559



## ウォーム・ピズ! さあ、次は「うちエコ!」

家庭部門のCO<sub>2</sub>排出量が増加しています。この原因には、核家族化が進み、一人暮らしも増えて世帯数が増加したことや、一世帯あたりの家電保有数も増えて電気使用量が増加したことなどがあげられます。「みんなで集まればうちエコ!」。家族団らんや友達同士で集まって、心も体も温かくして、楽しいエコライフを実践しましょう!

### その1 集まるときには…

自動車で移動するより、電車やバスを使ったり、自転車や歩きで集まろう! 自動車で移動するよりもCO<sub>2</sub>の削減に繋がるし、迷惑駐車心配なし!

### その2 それでも自動車のときは…

ふんわりアクセル『eスタート』をしたり、アイドリングストップをするなど、人にも地球にも優しい運転を心がけよう!

### その3 集まるときの服装は…

外で手袋やマフラーなどをして身体の先端を温めると、体を冷やさずに屋内に入れるので、暖房の設定温度は上げずに済みます。また、室内が寒いときも上着を着よう! 暖房の設定温度は20 に!

### その4 集まるときの料理は…

野菜の下ごしらえに電子レンジを利用したりガスコンロの炎をなべ底からはみ出さないように調理するなどエコッキングに挑戦してみよう。食べ終わった後も片づけまでがエコッキング。給湯の温度は低めに。

2月は「省エネルギー月間」です

## ● 不用品リサイクル情報 ●

市では、リサイクル社会の構築とごみの減量化のため、不用品リサイクルの情報を提供しています。あなたの《譲ります》《譲ってください》情報をお受けしていますので、希望される方は環境課までご連絡ください。

### <譲ります>

絵本(幼児用) 電気ストーブ パソコン スノーブーツ(男児用、19cm) カメさん砂場(フタ付、幅120cm) 健康器具(自転車タイプ) スタンド 子供服(男児用 110~120cm、長袖、紺、春秋用)

### <譲ってください>

南河内第二中制服、体操着(女子用 150~160cm) 緑小体操服(140~150cm、夏・冬) 150~170cm、長袖長ズボン) 薬師寺幼稚園制服(男児用、女児用) 体操着 カワイサッカー教室ユニフォーム(140~150cm、夏・冬) 子ども服(女児用 110~120cm) ジュニアシート 本棚 石油ファンヒーター 洗濯機 ドラえもんスーパー テレビパソコン ベビーベッド ベビー用おもちゃ

市ホームページにてリサイクル情報の確認や登録ができますので、ご利用ください。

## 汚泥発酵肥料(すくすく君)の配付

汚泥を有効利用したりリサイクル肥料(すくすく君)を無料で配付しています。

● 申し込み 毎月1日(閉庁の場合は翌日) 午前8時30分から午後5時まで

電話(40-55559)で受付します。

● 配付袋数 申し込み人数により変わります。(配付は翌月になります)

● 配付場所 国分寺庁舎東車庫

● 受付方法 午後3時~5時の間に取りに来てください。

※受付後にお受け取りください。なお、受け取り多数のため、車への積み込みはご自身でお願いします。また、配付日においでになれなかったときはキャンセルとしますので、改めてお申し込みください。

## 栃木県からのお知らせです **レジ袋削減のため「レジ袋無料配布の中止」が行われます**

レジ袋削減の取組を、環境にやさしいライフスタイルへと変えるきっかけとし、県民総ぐるみの地球温暖化対策へとつなげていくため、事業者、県、市町、消費者団体との協定により、次の店舗において平成22年2月からレジ袋の無料配布が中止されます。県民の皆様には、ご理解、ご協力をよろしくお願いいたします。

### 【取組協力店舗】（50音順）

エコス カスミ さかいりショッパーズ 塩原屋 シティマーケットうおまつ シンユーストア ダイユー  
とちぎコープ 栃木県職員生活協同組合 パワーmarkt プラッツおおひら 三樹屋(3店舗) 一部の店舗を除きます)

Q レジ袋を削減するとどれくらいCO<sub>2</sub>が減らせるの？

A レジ袋の製造、加工、焼却により排出されるCO<sub>2</sub>の量は、1枚当たり約47グラムとされています。

栃木県内のレジ袋消費量は年間約4億8千万枚ですので、これを8割（約3億8千万枚）

削減したとすると、県全体で年間約1万8千トンのCO<sub>2</sub>を削減できることになります。

これは、3,600ヘクタールの50年生スギ人工林が1年間に吸収するCO<sub>2</sub>量に相当します。



### マイ・バッグ使用のマナー

お買い物の最中は折りたたんでおきましょう。

買うものは、お店に備え付けの買い物かごに入れましょう。

レジを渡ってからマイ・バッグを使いましょう。

## 利用者みんなの協力で清潔なごみステーションに!

ごみステーションは、利用者全員の協力により、清潔に保たれています。

一部のルールを守らない方のために、ご苦労されている方がいる事もお忘れなく! ごみ出しの際は、ルールを必ず守ってください。

### 行政カレンダーで回収日をご確認ください。

- ・回収日を間違えると回収されず、ステーションに残ります。
- ・祝祭日等の関係で回収曜日が変更されている月がありますので注意しましょう。(南河内・国分寺地区)

### 決められた分別で出しましょう。

- ・分別がされていないと回収されず、ステーションに残ります。行政カレンダーの「家庭ごみの正しい分け方・出し方」、もしくは「ごみのルールブック」を確認しましょう。

### 地域で決められたルールを守りましょう。

- ・ステーション利用者で決めたルールがあれば、守りましょう。
- ・決められた日の朝8時までに出しましょう。種類ごとに回収しますので、ごみステーションに出されたものが残っていても、収集が終わっているものがあります。後出しに注意しましょう!



### 自分が出したごみが回収されたか確認しましょう。

- ・特別なごみ、変わったごみを出したときは、回収されたか確認しましょう。
- ・前日に自分が出したごみが、翌日残っていたら持ち帰り出し直しましょう。

出し方・分け方が分からない時は、行政カレンダーの「家庭ごみの正しい分け方・出し方」、もしくは「ごみのルールブック」をよく確認しましょう。

- ・不安な場合や分からない場合は、市役所環境課に確認してから出しましょう。

犬を飼い始めたら登録と狂犬病予防注射が義務付けられています。  
鑑札・注射済票には番号が刻印されており、万が一迷子になってもどこで保護されても飼い主に連絡がきます。

登録するワン

ぼくは、自分の住所や電話番号が言えないワン



市では、毎年4月に狂犬病予防集合注射を実施しています。登録済の飼い主には、実施日・会場をハガキでご案内します。  
その場で登録の手続きも行えますのでご利用ください。

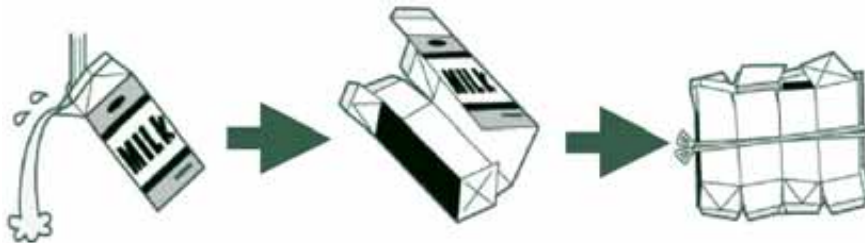
### ??????? このごみどうやって出したらいいの? ????????



Q 牛乳パックとジュースの紙パック、出し方に違いはあるの?

A 内側が白色であれば、同様に洗って開いて乾かし、新聞・雑紙とは別に束ねて出してください。ただし、アルミコーティングされているものは、燃えるごみで出してください。

紙パックはとても良質なパルプ資源ですので、トイレットペーパーやティッシュペーパーなどにリサイクルされています。1リットルの紙パック30枚からトイレットペーパー5ロールが作れます。

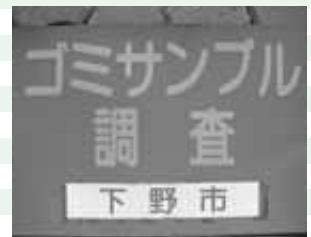


## ご注意ください!

最近、ごみの不法投棄が多発しています。不法投棄されたごみは、通りかかった業者に頼んだものであったり、知り合いの知り合いに頼んだものであったりと様々です。ごみを業者等に依頼したあと不法投棄され、その業者等が分からない場合には、ごみの処理は排出者の責任となり、処理を依頼主が行なうこととなります。また、ごみの収集・運搬を行う者は市の許可を受けていなければなりません。不適正な処理を行わないためにも、処分を依頼する場合はその業者等の許可証を確認したり、名称や所在、連絡先等が分かる名刺や領収書などをもらい保管しておきましょう。

## ~ごみステーションサンプル調査~

環境課では、ごみステーションの美化とごみの分別徹底を更に図るため、ごみステーションの巡回及びごみ袋のサンプル調査を定期的に行っています。



引き続きごみステーションの美化と分別排出にご協力をお願いします。

# 地産地消だより

下野市地産地消推進協議会

## ◇ごあいさつ 会長 松本賢一

今、日本の食料自給率は約4割しかありません。

このまま自給率が上がらないと、将来、次世代を担う子どもたちの食べ物はどうなってしまうのでしょうか。大変不安になります。

自給率を上げるために、まず、私たちができることは地元下野市の農産物を守る、つまりたくさん食べることであると思います。

地産地消推進協議会では、新鮮で安全・安心な下野市産農産物の市内消費量を増やすだけでなく、下野市の外にも広める手段などについて、消費者・生産者・流通関係者が集い話し合いをしています。

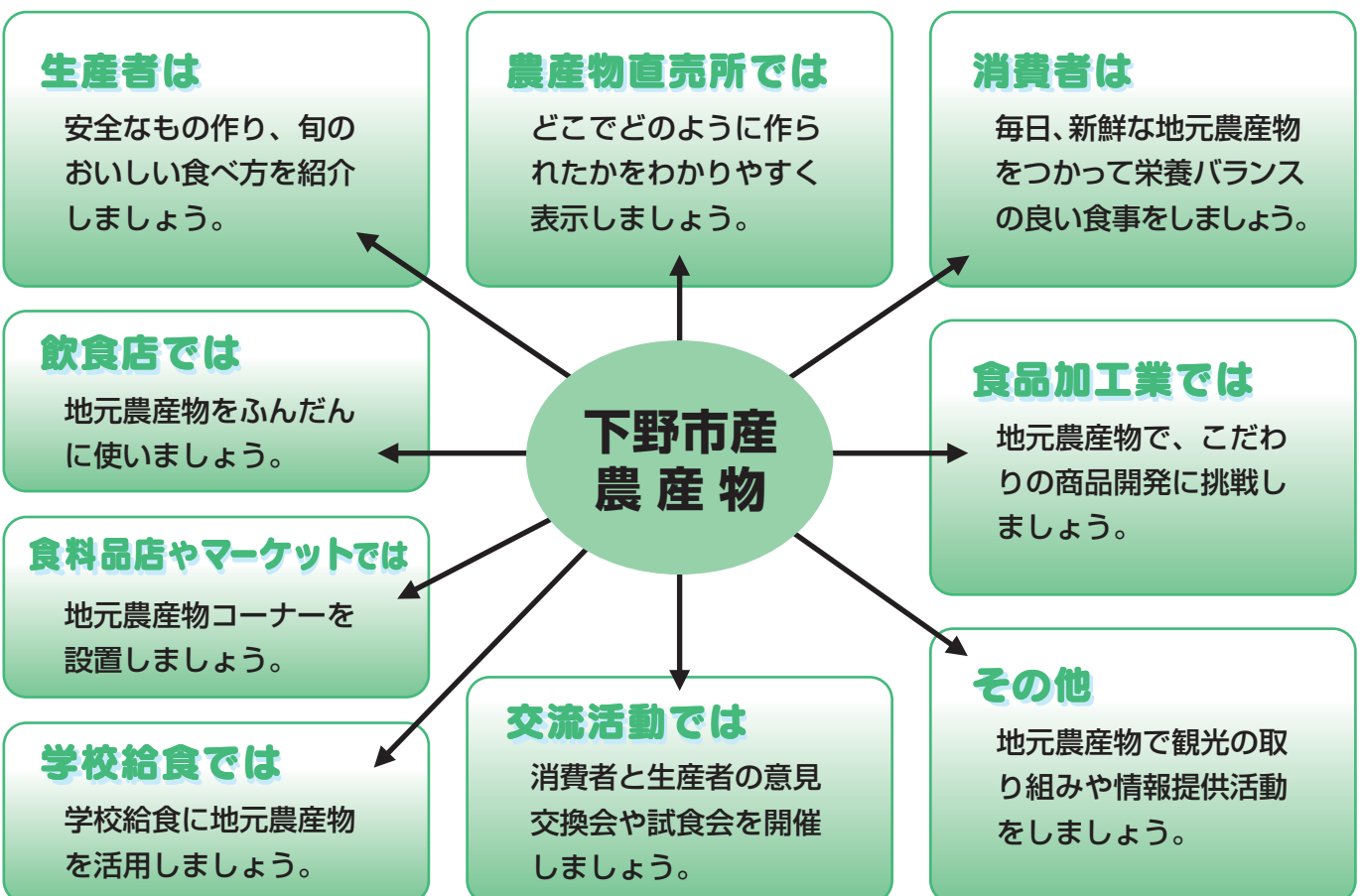
皆様もぜひ、食卓を囲んで下野市の食と農について考えてみましょう。



## ◇地産地消とはなんでしょう？

地産地消は、「地域で生産されたものをその地域で消費すること」を基本とした活動です。その活動は食への理解・関心も高めるので、食育の推進にもつながります。さらに生産されたものの輸送距離も短いので、環境負荷の低減にも貢献できます。

## ◇例えばどんな活動ができるのでしょうか？



◇地産地消に取り組むと、消費者と生産者の「顔が見え、話ができる」関係が強まります

＜消費者にとっては＞

作り手の顔が見える！  
身近な場所で作られる。

とにかく新鮮！  
旬の物が食べられる。

安心感がある！  
直接見て、聞いて、話して  
生産状況が確かめられる。



★ 生産者と消費者の信頼  
★ 消費者ニーズがわかる  
★ 食や農についての理解  
★ 農業者の所得の多様化

＜生産者にとっては＞

産地の競争力を強化！  
消費者が欲しいものが  
すぐにわかる。

収益アップ！  
流通コストが削減される。

多様な販売方法！  
数がまとまらなくても、  
規格外でも、販売できる。

## お知らせ

下野市内では常設の農産物直売所が8店舗になりました。  
旬の地元農産物を揃えてお待ちしております。

### JAおやま 国分寺農産物直売所 (11月20日オープンしました)

永らくご愛顧いただきました「ゆうゆう館直売所」は、名称を変えて移転しました。  
これからもよろしくお願ひします。朝採り一番の四季の野菜を生産者が直売所へ直接  
搬入しています。

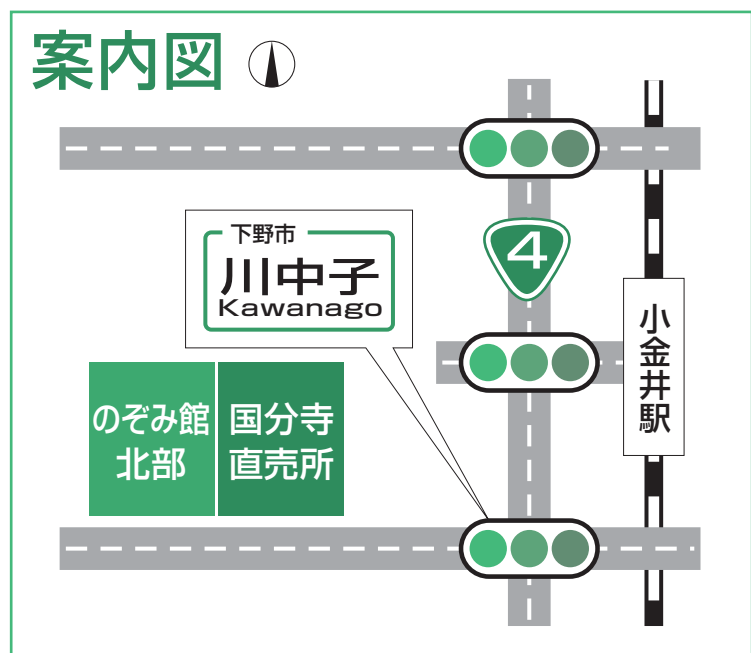
安全

安心

新鮮

JAおやま  
国分寺農産物直売所  
下野市小金井5-22-2  
TEL 40-8511

### 案内図



しもつけ

# 学校だより

Vol.10 吉田西小学校

所在地 下野市下坪山959番地

電話 48 - 5008

教育目標

<心身ともに健康で創造性と実践力のある心豊かな児童の育成>

- ・健康で 明るい子 (健康 明朗) [あかるく]
- ・進んで学び やりぬく子 (自主 創造) [やりぬく]
- ・なかよく 助け合える子 (豊かな心) [なかよい子]

学校長 大八木 啓子 学級数 6クラス

児童数 87名 職員数 14名



## 個が育ち集団が育つ西校の教育

『今、目の前にいる子に、今、一番必要な、今できる限りの支援を』

### 家庭とともに

- 親子奉仕活動
- 図書ボランティア
- 親子レク
- 安全パトロール
- 運動会
- 家庭学習の習慣化

### 学校では

- 全教育活動で取り組む  
伝え合う力の育成
- 全校協働体制での指導
  - 心身の健康の増進
  - 豊かな心を育てる活動
  - 学級における人間関係づくり

### 地域とともに

- 田植え・稲刈り
- 蔵王祭・どんと焼き
- 道徳教育への参加
- 子来学舎(総合的な学習)



### 共育



### 教育・共育



### 郷育

### 蔵王祭(収穫祭)を11月9日に行いました

この日は曇り空でしたが、2年ぶりに校庭での実施。保護者の方々には早朝から白や調理用具等の準備をしていただきました。この蔵王祭に向けて、春から、全校児童で、教育田での米作りと学校農園での野菜作りに取り組んできました。この収穫した米と野菜だけを使っておにぎりやみそ汁等を作り、みんなで楽しく会食を行いました。収穫の喜びを味わうとともに、保護者や地域の人々等への感謝の気持ちや連帯感を持つことができました。

### おにぎり作り



お母さんたちににぎり方を教えてもらいながら、みんなで作りました。

### 餅つき



2人でやっと杵を持ち上げて...。お父さんのようにはうまくつけなかったようです。

### 西校汁作り



学校農園で栽培した白菜や大根等を使って、「最高」の「西校汁」ができました。



→ 国際交流員パトリック・ルムラーの

# ドイツを語るパトリック



番外編 今月の料理教室のゲスト・シェフ紹介



ナオミ・ウオスキーと申します。1980年3月28日にアメリカのバージニア州に生まれ、育ちました。20才の時に大学を休学し、バージニア州から離れ、2年間サウスカロライナ州で医療助手として働きました。

そして、バージニア州の大学に戻り、法医学を専攻しました。去年の春に卒業し、臨床検査士として働き出しました。毎日ラボラトリーで仕事をしていたので、仕事に人と会ったり、話したりすることができたら、いいなと思いました。また、旅が大好きなので、海外で仕事をしてみたいとも思いました。そこで、名古屋で2年間英会話スクールに勤めていた友達の話を聞き、早速、海外の仕事を紹介するサイトをネットで探しはじめました。宇都宮市の英会話スクールの募集を見つけ、願書を出しました。面接はアメリカで行われましたが、受かった後に、すぐ日本へ引っ越し、去年の3月から宇都宮で仕事をしています。

趣味の一つは料理です。そこで、今月の28日（日）、ゲスト・シェフとして、下野市石橋のきらら館で行われる世界料理教室を担当することになりました。伝統的なアメリカ料理と、サウスカロライナ州などアメリカの南の州の名物を作りたいと思います。定員は16名になっていますので、お早目にお申し込みください。楽しみにしています。

国際交流員 パトリックさんの  
「波パトリック」

第6回

アメリカの伝統料理  
講師 ナオミ・ウオスキー

- 日 時 2月28日（日）午前10時～午後1時
- 会 場 きらら館調理室
- 参加費 一般 700円  
（国際交流協会会員 500円）  
10歳以下は半額
- 定 員 16人
- 受付期間 2月8日（月）～26日（金）



申し込み・問い合わせ先 生活安全課 ☎40-5555 Email seikatsu@city.shimotsuke.lg.jp

## 下野市国際交流協会からのお知らせ

### 会員募集!

当協会は、地域レベルの国際交流を推進するため様々な国際交流事業を展開しています。ただいま会員を募集していますので、多くの方々に入会していただきますようお願い申し上げます。

- 会員特典
  - ・会報が届きます(イベント・パーティー等各種行事のご案内をします)
  - ・語学講座(英語・ドイツ語・中国語・スペイン語)が受講できます
  - ・イベント等に一般参加に比べて安く参加できます
  - ・外国の方との交流の機会があり、世界が広がります

- 年会費
  - 個人 : 一口1,000円(学生:一口500円)
  - ファミリー : 一口2,000円(同一居住者)
  - 法人・団体 : 一口5,000円

★会員だけではもの足りない、もっと積極的に活動したいという方へ  
専門委員会へのご加入をお勧めします。あなたの意欲、経験を活かし、会員や市民に楽しい事業を企画・実施してみませんか？  
どなたでも加入できますので、興味のある方はお気軽にお問い合わせください。

### 日本語を勉強しましょう!

### Let's study Japanese!

外国人市民を対象にそれぞれのレベルと目的に合った日本語教室を行っています。皆さんの周りで日本での生活に困っている方、普段の生活や仕事のために日本語を学びたいという外国人の方をご存知でしたら、この教室があることをお知らせください。

- 時間・場所
  - (毎週金曜)午後7時～8時30分 石橋公民館
  - (毎週土曜)午前10時～11時30分  
グリーンタウンコミュニティセンター  
午後7時～8時30分 石橋公民館

●受講料 無料  
ただし、国際交流協会の会員になっていただくことが条件です(年会費1,000円)

問い合わせ先 下野市国際交流協会事務局(生活安全課) ☎40-5555 mail : seikatsu@city.shimotsuke.lg.jp

あなたの応援団



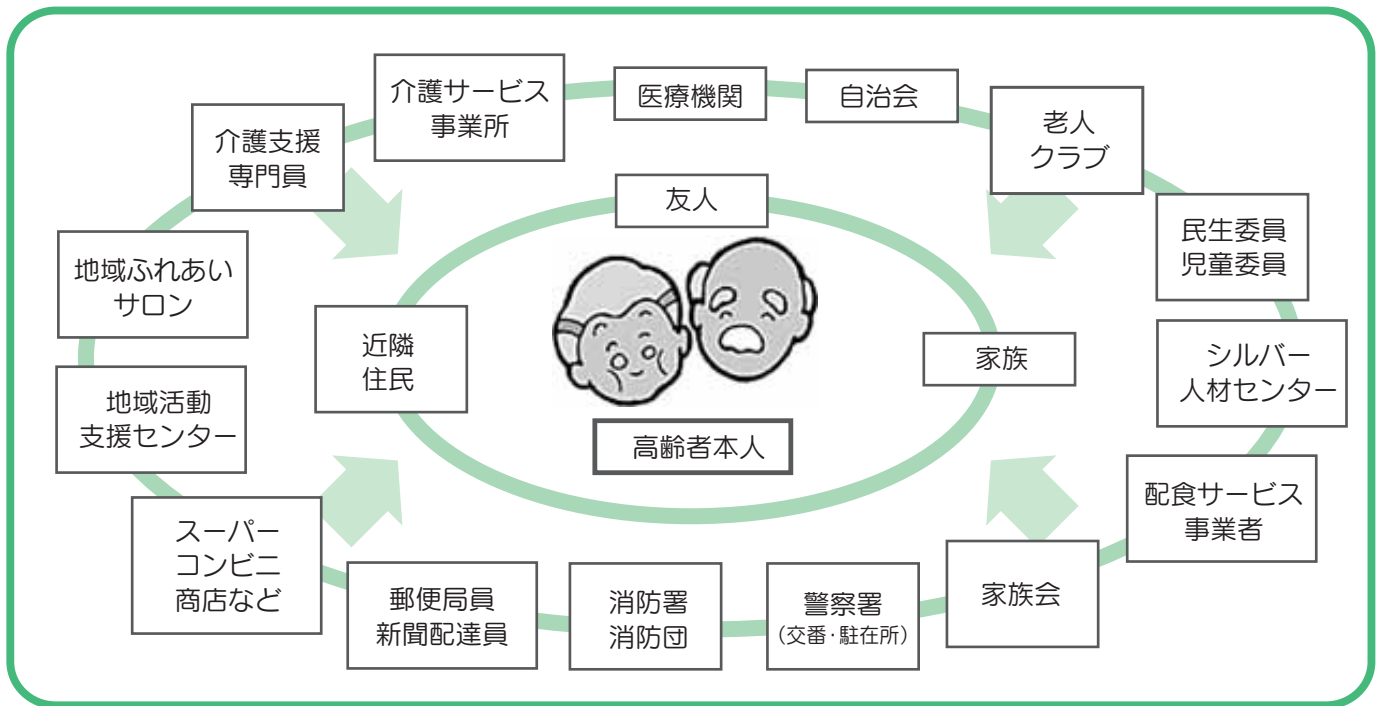
# 地域包括支援センター



高齢者の方が『元気で、快適に、自宅で安心して』生活できるよう私たちがお手伝いします！

☆地域包括支援センターのしごと⑨☆～地域ネットワーク作り編～

高齢者の方を支援するほかにも、より暮らしやすい地域にするため、様々な関係機関とのネットワーク（連携・関係）作りに力を入れています。



このように、様々な機関と連携をとりながら、より良い解決方法を一緒に考えていきます。

【家族介護者交流会】

市では日ごろ、介護している方、もしくは介護を終えて1年以内の方を対象に、リフレッシュや交流・情報交換のための家族介護者交流会を開催しています。介護者同士、同じ体験をしているからこそ分かってもらえます！ お誘い合わせのうえ、ふるってご参加ください！

日 時	内 容	場 所
2月13日（土）午前10時～正午	家族介護者交流会情報交換会	グリムの館

お問い合わせ・ご相談  
 地域包括支援センターいしばし ☎51-0633(石橋地区)  
 地域包括支援センターこくぶんじ ☎43-1229(国分寺地区)  
 地域包括支援センターみなみかわち ☎47-2771(南河内地区)

# 生涯学習だより

## 下野市人権教育講演会が 開催されました

12月12日(土)、国分寺公民館大ホールにおいて、平成21年度人権教育講演会が開催されました。

この講演会は、人権週間(12月4日～10日)にあわせて、差別のない明るいまちづくりを目指し、人権意識の普及と高揚を図るため、市民や関係団体等を対象に開催されているものです。

今年度は夫婦の絆をテーマに『欽ちゃんのだこまでやるの』の奥さん役で有名な女優真屋順子氏、『黒部の太陽』ケンちゃんシリーズ』に出演された、俳優で演出家でもある高津住男氏夫妻をお招きし、『ありのまま、そのままに生きる』と題し、平成12年に脳出血で倒れ半身不随となるも、懸命のリハビリにより仕事に復帰した真屋氏の体験を基に、命の尊さと支えあう夫婦の絆について二人三脚のご講演

をいただきました。

260席が満席になった会場からは、大きな笑いがあがったり、思わず涙をぬぐう姿も見られたりで、感動の講演会となりました。

参加された方からは、『夫婦の関係を改めて考えさせられる内容で、とてもよかったです。』という感想をいただきました。



## 携帯電話のこと、 親子で考えてみましょう

児童生徒と保護者のための携帯電話講習会が開催されました。

ここ数年で新しいコミュニケーションツールとして携帯電話が青少年の間でも普及す

るようになり、青少年が携帯電話等を介した事件やネットいじめなどの問題の被害者や被害者となるという問題が増加しています。

下野市青少年育成市民会議は、携帯電話やインターネットの正しい利用方法についての知識などを児童生徒と保護者に知ってもらうため、とちぎ青少年こども財団と共催で、市内小中学校で児童生徒と保護者のための携帯電話講習会「親子学び合い事業」を次の通り開催しました。

### 第1回

- ・ 期日 7月13日(月)
- ・ 場所 南河内中学校
- ・ 講師 県総合教育センター 研究調査部
- ・ 参加者 日下田 静夫氏  
2年生 64名  
保護者 51名

### 第2回

- ・ 期日 11月30日(月)
- ・ 場所 古山小学校
- ・ 講師 (財)とちぎ青少年こども財団育成担当次長
- ・ 参加者 氷室 清氏  
6年生 56名

### 第3回

- ・ 期日 12月16日(水)
- ・ 場所 吉田東小学校
- ・ 講師 合同会社ロジカル

- ・ キット代表 下田太一氏
- ・ 参加者 高学年 37名
- ・ 保護者 20名



## 下野JLC通信

### 筑西市リーダーズ高校生会 研修会

去る12月20日(日)、縁あって茨城県筑西市のリーダーズ高校生会の研修会に、下野JLCのメンバーも参加してきました。

筑西市リーダーズOBの指導のもと、午前中はたくさんのレストラン(レク)の進行のコツと応用を学んだ後、オリジナルのぼりを作りました。(写真)

午後は寒さに負けず、パーベキューにチャレンジ。火を熾すのに頭をひねる人、野菜を切るのに試行錯誤する人

様々です。最後にはお肉も野菜もおいしくもりもりいただいて、OBが用意したビンゴゲームを楽しみました。他市のJLCや先輩JLCと交流できる数少ない機会に、参加したメンバーは楽しみながら多くの学びを得ることができ、また、大きな刺激にもなったようでした。



### \*\*\*\*\*お詫び\*\*\*\*\*

12月号でご案内しました、「市民インターネット体験講座」の募集記事において、開催場所が掲載されておりませんでした。大変ご迷惑をおかけして申し訳ございませんでした。

**開催場所は、『下野市生涯学習情報センター』です。**

また、受講にはテキスト代500円が必要です。

# 生涯学習情報センター通信 (第24号)

生涯学習センター  
☎40-0911

## 生涯学習情報センター主催

### 各種講座のご案内

#### 地域づくりプロデューサー養成講座

##### ーボランティア

地域づくりに興味のある方  
必見の講座です。

この講座では、地域づくりのためのボランティアコーディネーター(以下コーディネーター)の役割について学びます。

コーディネーターとは「ボランティアを必要とする人」と「ボランティアをしたい人」を引合わせて両者の意見調整やアドバイスをを行う人のことです。災害、福祉など様々なジャンルのコーディネーターが存在しますが、今回は、地域づくりのコーディネーター養成講座を開催します。講座では、コーディネーターの役割と地域の人材資源を生かしたまちづくりの方法(プロセス)を学ぶことができます。地域の繋がりが薄れつつある今だからこそ、コ

ネーターが必要なのです。

##### ●日程 (全5回)

第1回 2月25日(木)

「コーディネーターとは」

第2回 3月4日(木)

「コーディネーターの役割」

第3回 3月11日(木)

「コーディネートの事例」

第4回 3月18日(木)

「事業提案方法①」

第5回 3月25日(木)

「事業提案方法②」

※日程や内容は、若干変更になる場合があります。

##### ●講師

国際福祉大学

大石剛史先生 他

##### ●時間 (全回共通)

午後2時～4時

##### ●場所 (全回共通)

生涯学習情報センター

##### ●申込期間及び時間

2月1日～2月20日

午前9時～午後5時30分

##### ●申し込み先

生涯学習情報センター

##### ●参加費

無料

##### ●定員

30名(先着順)

#### お父さん・お母さんのための 生きがいさがし講座

##### ーボランティア入門講座

ボランティアに興味がある方だけでなく、何か生きがいになるものをさがしている方にもお勧めの講座です。

入門講座なので誰でも気軽に参加できます。

ボランティア活動を通して自分の生き方や社会貢献について考えてみませんか?

##### ●講師

NPO法人  
足利NPOフォーラム

代表理事 鈴木尚光氏

##### ●日時

3月9日(火)

午後1時30分～3時30分

##### ●場所

生涯学習情報センター

##### ●申込期間及び時間

2月1日～2月20日

午前9時～午後5時30分

##### ●申し込み先

生涯学習情報センター

##### ●参加費

無料

##### ●定員

30名(先着順)

#### 上手な人付き合いを 学ぶ講座

##### ーコミュニケーション

##### 上達の極意

この講座では、ボランティア活動や市民活動など様々な活動で人との意見のすれ違いで悩んでいる方を対象として、上手なコミュニケーションの方法を学びます。

人付き合いはコミュニケーション能力次第と言っても過言ではありません。この機会に自分のコミュニケーション能力に磨きをかけてみませんか?

##### ●講師

宇都宮市民活動サポートセンター職員 岩井俊宗氏

##### ●日時

3月5日(金)

午後1時30分～3時30分

##### ●場所

生涯学習情報センター

##### ●申込期間及び時間

2月1日～2月27日

午前9時～午後5時30分

##### ●申し込み先

生涯学習情報センター

##### ●参加費

無料

##### ●定員

30名(先着順)

#### 第4回 親子サポート講座開催

##### 主催 親子サポート「未来」

今回は「反抗期とは? 思春期の子どもとどう付き合うか? 男女で接し方は違うのか?」など誰もが通る成長期の壁に焦点を向けてみました。

カウンセリングの現状から見えてくる子ども姿を知り、我が家の子育ての参考にしてみませんか?

##### ●日時

2月27日(土)

午後1時30分～3時30分

##### ●場所

生涯学習情報センター

●演題 「子どもの心の叫びが聞こえますか?」

「まだ間に合う反抗期・思春期への対応」

●講師 栃木県教育研究所  
臨床心理士 丸山 隆氏

●受講料 無料

●託児 利用料 300円  
当日、受付にて集めます。

●申し込み・問い合わせ先

2月23日(火)まで

●申し込み・問い合わせ先

生涯学習情報センター

☎(40)0911

・「未来」代表 水田あけみ

☎・Fax(53)0319

LIBRARY INFORMATION

図書館インフォメーション

ホームページへアクセス! (蔵書の予約と検索ができます)  
<http://www.library.shimotsuke.tochigi.jp/>

携帯アドレスはこちら  
<http://www.library.shimotsuke.tochigi.jp/i/>



QRコード

2月 図書館カレンダー

日	月	火	水	木	金	土
	1	2	3	4	5	6
7	8	9	10	11	12	13
14	15	16	17	18	19	20
21	22	23	24	25	26	27
28						

- ★開館時間  
午前9時30分～午後6時
- 石橋図書館 ☎(52)1136
  - 国分寺図書館 ☎(44)33999
  - 南河内図書館 ☎(48)23995
  - 石橋内図書館の休館日
  - 南河内・国分寺図書館の休館日
  - ◇石橋・国分寺図書館のみ休館日

石橋図書館催し物のご案内

読書会 2月10日(水)  
白州 正子著『白州正子自伝』  
を読んでご参加ください。  
時間 午前10時～正午  
場所 2階研修室  
おはなし会 2月20日(土)

時間 午後3時  
場所 2階視聴覚室  
●児童・生徒作品展  
2月2日(火)～28日(日)  
国分寺小・吉田西小・石橋中の児童・生徒の作品を展示します。  
場所 1階展示コーナー

●読書会 2月27日(土)  
中上 健次著『奇跡』を読んでご参加ください。  
時間 午前10時  
場所 2階視聴覚室

絵本  
「おやすみなさいのおと」  
「あかくんまちははる」  
紙しばい「あるくてぶくろ」他  
②午後3時～(低学年児童向け)

絵本  
「ふゆめがっしょうだん」  
「赤ずきん」  
3月6日(土)

●国分寺図書館催し物のご案内  
おはなし会 2月13日(土)  
絵本『イカタコつるつる』  
紙芝居  
「なぜせんぶに豆をまくの?」  
パネルシアター  
「いただきます」

▼国分寺図書館蔵書点検  
2月16日(火)から21日(日)までの間、蔵書点検のため休館となります。返却資料等は開館している石橋図書館・南河内図書館か国分寺図書館ブックポストに返却をお願いします。

①午後2時～(幼児向け)  
絵本  
「ポリーちゃんの水ケット」  
「しょうぼうじょうしゅじぶた」他  
紙しばい  
「コンちゃんのかげよじん」他  
2月27日(土)

●親子ふれあい映画会  
2月20日(土)

時間 午後2時  
場所 1階おはなしコーナー

●紙しばいと読み語り&パネルシアター 2月13日(土)  
①午後2時～(幼児向け)

②午後3時～(低学年児童向け)  
絵本  
「よりみちせんべい」  
「グラフィックのおじちゃん」  
紙しばい  
「なぜ、おひなさまをかざるの?」他

図書館 購入図書のご案内(一部)

<一般書>

- 十字架.....重松 清
- 私のこと、好きだった?.....林 真理子
- まねき通り十二景.....山本 一力
- パイレーツ.....マイケル・クライトン
- 風邪とごはん.....渡辺 有子
- 「安全な食品」の見分け方.....安部 司
- 宇宙で過ごした137日.....若田 光一
- テロルの地平.....鳴海 章
- 農業ビジネスでチャンスを広げる方法.....野沢 一馬
- アシュリーが教えてくれたこと.....ロリー・ヘギ
- フィギュアスケートを100倍楽しく見る方法.....荒川 静香

<児童書>

- にいちゃんのランドセル.....城島 充
- はじめまして.....五味 太郎
- かいぶつトロルのまほうのおしろ.....たなか 鮎子
- まねっこでいいから.....味戸 ケイコ
- たんぽのおばけタニシ.....大木 淳一
- 進化の大研究.....長谷川 真理子
- しゃぼん玉同盟.....梨屋 アリエ
- 秘密のマシン、アクイラ.....アンドリュー・ノリス
- 呪術師ペレネル.....マイケル・スコット
- モーツァルトの魔法の笛.....メアリー・ホープ・オズボーン

●人形劇  
人形劇団「ぼぼ」がやって来る!  
2月20日(土)午後2時～3時  
題目 人形芝居「花咲じいさん」  
場所 2階視聴覚室

# 国分寺・石橋・南河内東公民館まつりを開催します

公民館まつりは、公民館を拠点として活動しているサークルや各団体、公民館講座受講生の作品展示や発表会をします。プロ顔負けのすばらしい作品&ステージ！！

いろんな人と楽しくふれあえる場、公民館まつりに皆さまお揃いでお出かけください。

## 国分寺公民館まつり

日程	時間	内容	場所
2月 13日 (土)	午前9時45分～	開会式	国分寺公民館 大ホールほか 全館
	午前10時～11時30分	記念講演会 作家 志賀かう子先生	
	午前10時～午後5時	自主グループステージ発表 作品展&作品体験コーナー・囲碁大会	
14日 (日)	午前9時～午後3時	自主グループステージ発表 作品展&作品体験コーナー・将棋大会	
	午後1時～午後3時	子ども映画上映会 アニメ(ワンピース・ストロングワールド)	

模擬店出店 お寿司・赤飯・山菜おこわ・銭石まんじゅう・パン・もち・チーズケーキ・チョコバナナ・コーヒーなどなど...売り切れごめん！

## 石橋公民館まつり

日程	時間	内容	場所
2月 20日 (土)	午前10時～午後4時	開会式 開会式終了後 生活友の会による漫才 「悪質商法にだまされるな!」 各種サークル作品展示 体験コーナー 花みどり(フラワーアレンジメント)	石橋公民館
21日 (日)	午前10時～午後3時	各種サークル作品展示、発表会(発表11団体) 体験コーナー「パンジーFD(フォークダンス) 3B体操(健康体操)」	

模擬店出店 オビニオン青い鳥、生活友の会による模擬店(やきそば、飲み物、おでん、サンドイッチなどを販売します。

## 南河内東公民館まつり

日程	時間	内容	場所
2月 27日 (土)	午後1時～午後4時	開会式 よさこい(東体育館)フリーマーケット、 リサイクル本 自主グループ・公民館講座作品展示	南河内東公民館 多目的ホールほか
28日 (日)	午前9時～午後3時	ふれあいコンサート 自主グループステージ発表 自主グループ・公民館講座作品展示	

模擬店出店 お茶席、チャリティバザーやバルーンアートなどの体験コーナーあります。恒例の模擬店『手づくりパン』『赤飯・五目おこわ』今年は? もちろんあります!!

詳細については、ホームページ、各公共施設備えのチラシをご覧ください。

国分寺公民館 ☎40-5563 石橋公民館 ☎52-1157 南河内東公民館 ☎48-5511

## 男女共同参画講演会を開催しました！—もっとイキイキ女と男 活かそう！それぞれの個性—

下野市と下野市女性団体連絡協議会の主催により、11月28日(土)に「男女共同参画講演会」を開催しました。「もっとイキイキ女と男 落語家の世界から見つけた男女の個性」をテーマに、落語家として活躍されている林家うん平さん(うんぺい)を講師にお招きし、落語もご披露いただきました。

講演会の主な内容をお知らせしますので、ぜひお読みいただき、男女がともに自分らしく、豊かに生活することができる男女共同参画社会について、一緒に考えてみませんか。



講演される林家うん平さん

### 《主な講演内容》

#### 男女がイキイキすると落語の世界も活性化する！

落語の世界は男性が9割以上を占めていますが、女性の落語家志望者が弟子入りをしたいと一門を訪れてきたことがありました。私は、女性の弟子を育てる経験を通して、これからの落語は男性だけでなく、女性の落語家が多くなればなるほど、活性化し発展すると気づきました。

#### 男女双方の視点を活かせば、きっと大きな相乗効果が生まれます！

私がレポーターをしていた時の話です。ある中華料理店の女性オーナーは、中華料理の調理が非常に力のいる仕事で、腕の痛みなどでやむを得ず休みを取ることになったことや、お店のスタッフ全員を女性で揃えたところ、体力的な問題のためか店員がどんどん辞めていってしまったことを踏まえ、職場のポジションごとに男女の配置を工夫したそうです。このことが功を奏して、お店に多くのお客さんが訪れるようになったということです。

男性だからできること、女性ならではの視点など、それぞれのよさをミックスしてうまく切り盛りしていくことが時代の変革につながり、大きな相乗効果が生まれるのです。

#### 自分らしさを活かして、イキイキとしている姿は素敵だと思いませんか。 男女がともに個性や能力を活かせる社会をみんなで作っていきましょう。

講演会の詳細については、市のホームページをご覧ください。

#### <アクセス方法>

トップページ 総合案内 組織から探す 総合政策室 男女共同参画

「男女共同参画社会の実現をめざして講演会を開催しています」

問い合わせ先 総合政策室 政策推進グループ ☎40-5550

## 第27回企画展 第10回グリム絵画展入選作品展 グリム童話賞入賞作品展



第9回グリム絵画展 一般の部 グリム大賞「晩秋の天平の丘公園」・田義勝

- 日 時  
2月7日(日)~14日(日) 9日(火) 休館  
午前10時~午後4時(14日は午後3時まで)
- 会 場 グリムの森「グリムの館」 入場無料
- 主 催・問い合わせ先  
(財)グリムの里いしばし ☎52-1180

第10回グリム絵画展は、「下野市の風景」の絵画作品を募集しました。また、グリム童話賞については、「太陽」をテーマにした創作童話を広く募集し、全国各地から300点を超える多くの素晴らしい作品が寄せられました。今回の企画展では、絵画展の入賞・入選作品と童話賞の大賞作品を展示します。

## 市役所の通常業務時間が変わります

－平成22年4月1日から－

国家公務員の勤務時間変更に伴い、市職員の勤務時間を現行の1日8時間から7時間45分に短縮します。

これにより、平成22年4月1日(木)から、庁舎及び各出先機関の通常業務の閉庁時間を午後5時30分から午後5時15分に変更しますので、ご協力いただきますよう、よろしくお願いいたします。

なお、月・水・金曜日に国分寺庁舎・南河内庁舎・石橋庁舎で実施している窓口延長業務は今までどおり午後7時まで行います。

また、図書館や公民館の開館時間は今までどおりです。

**問い合わせ先** 総務課 ☎40-5551

## ドクターカーの運行が始まりました

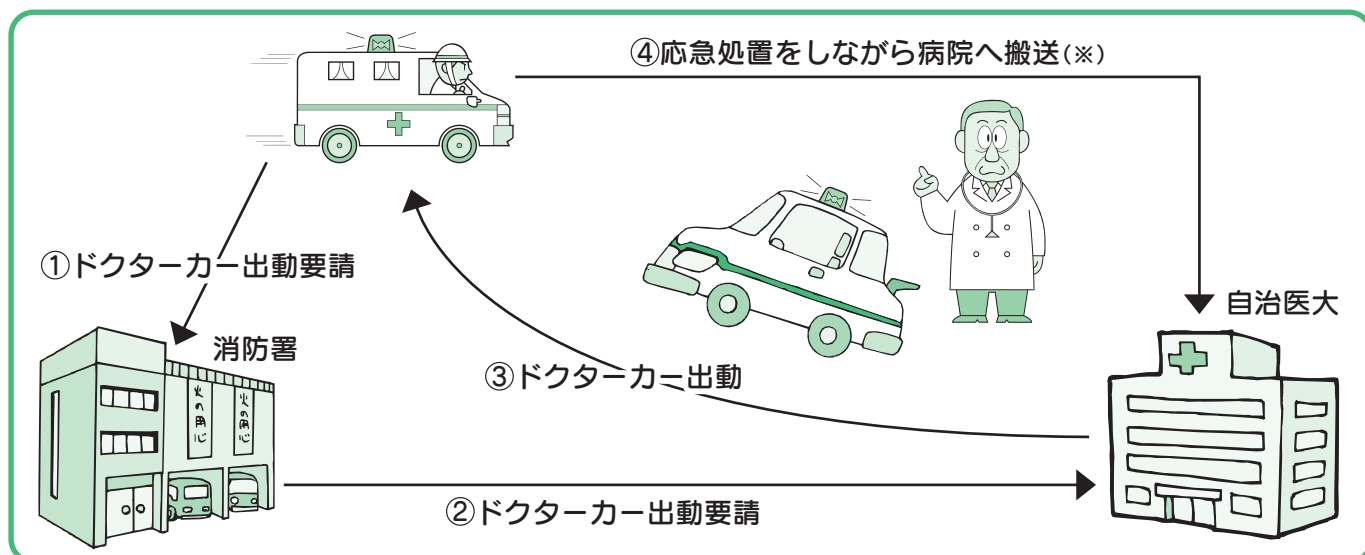
自治医科大学附属病院では、近隣3消防本部(石橋・小山・芳賀)と協力し、ドクターカーの運行を開始しました。これは消防署の要請により出動するもので、救急救命センターのスタッフが出動して1秒でも早く診察を行い、地域の皆さまの救命率の向上に貢献することを目的としています。

### ドクターカーシステムとは・・・

消防の要請により医師が直接現場まで出向き、診察・処置等を行うもので、通常の救急搬送よりも早期に医師による治療が開始されることから、重症患者様の救命率の向上、後遺症の軽減などの様々なメリットがあります。

### ドクターカーの要請・出動

要請は地域住民の方から直接はできません。119番通報時あるいは救急隊到着時に要請基準に基づき消防から要請します。



※状況により、自治医科大学附属病院以外の医療機関に搬送される場合があります。

ドクターカーの運行は、原則、平日の昼間(午前8時30分～午後5時15分)としています。医療行為に応じて、費用を請求させていただく場合があります。

**問い合わせ先** 自治医科大学附属病院 経営管理課 ☎58-7103



## 総合防災訓練を実施します

下野市では消防・警察・自衛隊などの防災関係機関や民間団体との合同で総合防災訓練を実施します。当日は、市民の皆さんも消火体験や救命講習の受講などができるほか、災害対策車両の展示も行います。ぜひ、ご家族やご近所の方も誘い合わせのうえ、ご来場ください。

- 日時 2月16日(火)午前9時30分～(荒天の場合は中止)
- 会場 保健福祉センター「ゆうゆう館」(下野市小金井789番地)  
駐車場の都合により、自家用車でのご来場はなるべくご遠慮願います。

### ●参加機関

下野市・石橋地区消防組合・下野警察署・下野市消防団・陸上自衛隊宇都宮駐屯地・栃木県消防防災航空隊・下野市女性防火クラブ・下野市社会福祉協議会・下野市日赤奉仕団・下野市交通指導員・下野市こがねい保育園・下野市ボランティア連絡協議会・自治医科大学附属病院

- 参加人数 500名

### ●主な訓練内容

災害対応訓練

- ・災害対策本部の設置・運営訓練
- ・通報訓練
- ・避難訓練
- ・救助訓練
- ・吊り上げ救助訓練
- ・避難所設置訓練
- ・救援物資搬入訓練
- ・ボランティア受付設置訓練
- ・被害状況報告訓練

防災啓発訓練(来場者が体験できます)

- ・初期消火体験・救急救命講習・煙道体験・自衛隊車両展示・はしご車搭乗体験・パネル展示・ドクターカー展示

災害発生対応訓練

- ・火災防御及び放水訓練
- ・災害派遣出動訓練



前回の訓練の様子

問い合わせ先

生活安全課

☎40-5555

## 携帯電話・固定電話(IP電話等)からの 119番通報位置情報通知システムの運用を開始します

携帯電話・固定電話(IP電話等)からの119番通報において、迅速に通報位置を特定することができる「携帯電話・固定電話(IP電話等)からの119番通報位置情報通知システム」の運用を4月1日から開始します。

### ●位置情報通知システムとは

近年、携帯電話やIP電話等が普及し、119番通報の受信件数が、年々増加しています。このシステムは、携帯電話や固定電話(IP電話等)からの119番通報時に、通報と同時に119番通報者の発信位置を消防本部の指令台のディスプレイの地図上に表示させるシステムです。

特に、携帯電話での屋外からの119番通報では、土地勘のない方からの通報でも、GPSを使い迅速に通報位置を特定することができるため、より早い消防車・救急車の出動につながることを期待されます。

### ●対象となる電話は

- ・携帯電話：第3世代と呼ばれる携帯電話
- ・固定電話(IP電話等)：固定電話(IP電話・光電話を含む)

### ●消防本部へ通知される通報者情報

- ・携帯電話：携帯電話番号、位置情報(緯度・経度)
- ・固定電話(IP電話等)：電話番号、住所、契約者氏名



「184」が付加された発信者番号非通知の場合は、位置情報は通知されません。ただし、この場合でも、消防本部等において緊急に位置情報が必要であると判断した時(人の生命、身体等に差し迫った危険があると認められ、通報内容から直ちに位置情報を知ることができないとき)には、位置情報を取得することがあります。

### ●消防本部からのお願い

携帯電話で119番通報した場合、その携帯電話の機種や電波の受信状態により、通知される位置情報に誤差が生じ、通報場所の正確な位置を特定できないことがありますので、これまでと同じように、住所や目標物(建物・橋・交差点など)を確認して伝えるよう、ご協力ください。

問い合わせ先

石橋地区消防組合

消防本部

通信指令課

☎53-1119

# まちの話題

## SHIMOTSUKE-CITY TOPICS

### 下野市市政功労者表彰

1月8日(金) グリムの館において下野市市政功労者の表彰式が行われました。これは、市政発展に貢献された個人・団体に贈られるもので、今年は13の個人・団体が表彰されました。

【受賞者一覧】(敬称略・順不同)

伊澤 敬一郎 齋藤 英 仁平 フサエ 石嶋 宏子 直井 努  
齋藤 紀一 野澤 哲 白井 進 大橋 明 稲葉 光 (有)東西  
運輸 秋山 絵莉子 工藤 大貴



### 全国交通安全母の会 会長表彰を受賞

12月10日(木)東京国立劇場で開催された「第36回交通安全母親全国大会」において、下野市交通安全母の会が全国交通安全母の会会長表彰を受賞しました。当会は、昭和37年に発足して以来これまで永年に渡る交通安全活動の実績を認められ表彰されたものです。



### そば打ちで地域ボランティア

そば打ち技術向上と地域に密着したボランティア活動を目的として設立した、下野そば打ちクラブ(会長 横島 誠)では、創立1周年を記念し、11月23日(月)に「デイサービスにらがわ」において、そば打ち実演とそばの提供のボランティア活動を実施しました。入所者は打ち立てのそばを食べて大変喜んでいました。会員も奉仕活動の重要さを改めて実感しました。今後もこの活動を継続して実践したいと考えています。  
連絡先 下野そば打ちクラブ 会長 横島 誠  
下野市緑1-4-4 ☎090-4933-1368



### スポーツ少年団指導者研修大会で表彰

12月19日(土)に栃木県総合教育センターで開催された「栃木県スポーツ少年団指導者研修大会」で、以下の方々が普段からの熱心なスポーツ少年団活動が認められ、各種の表彰を受賞されました。

受賞された皆さま、おめでとうございます。(敬称略)

- 日本スポーツ少年団顕彰受賞者
  - ・下野市スポーツ少年団(団体表彰)
  - ・石橋剣道スポーツ少年団 田口茂樹(登録指導者表彰)
- 栃木県スポーツ少年団顕彰受賞者
  - ・下野FCレッドスターズスポーツ少年団 西村雅永(指導者表彰)
  - 石橋バレーボールクラブ(単位団表彰)・吉田西クラブ(単位団表彰)・南河内サッカースポーツ少年団(単位団表彰)



長年にわたり地域福祉に  
貢献 民生委員児童委員が  
表彰されました

11月26日(木)、宇都宮市文化会館大ホールで第19回栃木県民生委員児童委員大会が開催されました。この大会は県内各地で活躍する民生委員児童委員及び関係者が一堂に会し、今後の活動の一層の充実をめざすことを目的に開催されたもので、この席で下野市の7名の民生委員児童委員と国分寺地区民生委員児童委員協議会が、地域福祉の推進に尽力した功績が認められ、栃木県民生委員児童委員会会長表彰を受彰しました。受彰された方は次のとおりです。

(敬称略)

◆栃木県民生委員児童委員会会長表彰

【民生委員児童委員表彰】

橋本勉氏・鈴木禎二氏・吉田重一氏(以上石橋地区)百武亘氏(南河内地区)

横溝トシ子氏

・阿久津要子

氏・高橋みちい

氏(以上国分

寺地区)

【優良民生委

員児童委員協

議会表彰】

国分寺地区民

生委員児童委

員協議会(吉田

亨会長)



### 栃木県名誉農業士に上野和明さん 栃木県農業士に藤沼昭夫さんが認定

1月8日(金)、県公館において栃木県農業士、名誉農業士の認定式が行われました。

名誉農業士に認定された上野和明さん(上川島)は、13年間の長さわたり農業士として地域農業の中核として活動し、本県農業の振興に尽力された功績が認められたものです。また、新たに農業士となりました藤沼昭夫さん(三王山)は、模範的かつ先進的



上野さん夫妻

藤沼さん夫妻

な農業経営を実践され、地域農業の中核者として農業振興と青年農業者の育成指導を行いつつ農業経営者として認定されたものです。

### 百歳おめでとうございます

次の方が百歳を迎えられました

坂本 スイ様(明治42年11月26日生、仁良川在住)

野沢 サウ様(明治42年12月20日生、まほろばの里入所中)

お二人には広瀬市長が訪問し祝詞とお祝いを手渡しました。いつまでもお元気で過ごしてください。



坂本様



野沢様

### 農地・水・環境保全向上 対策活動組織の活動瓦版

市の4活動組織の役員等42名が参加し、12月13日(日)市主催の研修会及び情報交換会が南河内庁舎別館会議室で開催されました。

研修会では「体制整備構想(案)」の策定について県土地改良事業団体連合会の高橋講師から説明を受けました。この「体制整備構想(案)」は、農地、水路、農道などの生産基盤や景観や生態系などの環境を将来にわたって保全していくために必要と思われる組織の体制や活動内容をまとめた「地域の目標」と言えるもので、当対策の中間年(3年目)に策定することになって



ています。続く情報交換会では、各組織代表から21年度活動状況の報告があり、地域活性化など講師のアドバイスを受けながら、活発な情報、意見交換が行われました。

### 小学生が国分寺跡の 落ち葉さらいをしてくれました

毎年、12月になると国分寺西小学校の全児童が、学校の名前の由来にもなった下野国分寺跡の落ち葉さらいを行っています。

今年も史跡や季節を身近に感じながら、12月2日(水)に全児童87名で落ち葉さらいをしてきました。集めた落ち葉は、近所の酪農家が堆肥にしてくれて、学校で作っている田んぼや畑の肥料として使われます。



# 消費者ホットラインがスタートしました!!

守ろうよ! みんなを

**☎0570-064-370**

お電話ください。お近くの相談窓口につながります。

「こちらは消費者ホットラインです。最寄の相談窓口を案内いたしますので、お住まいの郵便番号がわかる方は①を、そうでない方は②を押してください。」

## ①わかる

「お住まいの郵便番号を7桁で入力してください。」

**お住まいの郵便番号を入力**



(時間外)「最寄の相談窓口は〇〇消費生活センターです。申し訳ありませんがお住まいの地域の番号が受付時間外ですので、平日〇時から〇時の間に、〇〇-〇〇〇〇までおかけ直してください。」

## ②わからない

携帯電話の場合

固定電話の場合



「お住まいの地域を選択してください。〇〇市は1、△△町は2…を押してください。」

**お住まいの地域の番号を入力**

※平日、土曜は栃木県消費生活センターへつながります。  
※日曜祝日は国民生活センターへつながります。

## 最寄の相談窓口

※自治体により市の消費生活センターもしくは県の消費生活センターへつながります。  
※市及び県の消費生活センターが閉所日のときは、国民生活センターへつながります。

## 消費者ホットラインとは?

消費生活における各種トラブルに直面した際に、最寄の相談窓口の連絡先がわからない場合でも、消費者ホットラインに電話をかけると、その解決のための助言や斡旋を行なう消費生活センターなどの相談窓口にて年末年始を除いて毎日つながります。

### Q■身近な相談窓口って、どこ?

消費生活センターが設置されている市は市消費生活センターへつながります。消費生活センターが設置されていない市町は県消費生活センターへつながります。

相談窓口の回線種別(IP電話等)によっては直接おつなぎできないことがあります。ガイダンスにより受付時間と直通電話番号をご案内しますので、お手数でもおかけ直してください。

### Q■どんな相談も受けてもらえるの?

相談窓口で受けられる相談

- ・悪質商法による被害、訪問販売、通信販売等における事業者とのトラブル・産地偽装、虚偽の広告など不適切な表示に伴う事業者とのトラブル
- ・安全性を欠く製品やエステティックサービスによる身体への被害など

相談窓口で受けられない相談

- ・行政の対応に対する不満や要望(行政相談) ・職場での不当な解雇(労働問題)
- ・工場の汚水排出による環境事故(公害)など

※生命・身体に重大な危害を受けた場合又はその危険が切迫している場合などは、まずは警察・消防にご連絡ください。

### Q■いつでも相談できるの?

土曜日に市消費生活センターが閉所日のときは、県消費生活センターへつながります。市及び県消費生活センターが閉所日のときは国民生活センターへつながります。年末年始を除いて毎日ご利用いただけます。

受付時間は相談窓口ごとに異なります。受付時間外の場合は、ガイダンスにより受付時間及び連絡先のご案内をします。

### Q■この番号にかけないと相談できないの?

身近な相談窓口や消費生活センターの電話番号をご存知の場合や、既に継続している場合には、そちらの電話番号へおかけください。

1回で相談が終わらなかった場合は、次回からはご相談された窓口の電話番号へおかけください。

消費者ホットラインに関する問い合わせ先

生活安全課 ☎40-5555

# くらしの情報

## information

臨時職員(緊急雇用含む)  
登録者を募集します

市では、臨時職員の候補者を登録(※1)し、その中から選考のうえ臨時職員を採用しています。

●職種と賃金(時給)

一般事務補助	750円
保育士	000円
保健師	1000円
看護師	0000円
管理栄養士	0000円
栄養士	0000円
発掘調査整理	7500円

●採用するとき  
道路補修等作業員875円

●採用期間  
6か月以内で採用し、更新も1回のみ可能です。

●応募方法  
市販の履歴書または臨時職員登録申請書(※2)に写真を貼付して国分寺庁舎の総務課まで提出してください。資格を有する方は資格証等を添付してください。(郵送やホームページでも受付しています。)

●問い合わせ先  
総務課人事グループ  
(国分寺庁舎)  
☎(40)5551

●立図書館臨時職員募集

4月から南河内・石橋・国分寺の各図書館に勤務できる臨時職員を募集します。

●募集人員 若干名

●賃金 日給6,000円

●勤務条件  
45才未満で土・日・祝日も交代で勤務できる方

●応募資格  
市内在住でパソコン操作(ローマ字カナ入力程度)ができる方

●勤務内容  
図書の出出・返却、図書整理

●勤務場所  
南河内・石橋・国分寺図書館

●勤務時間  
午前9時15分～午後6時15分

●勤務日数  
月14日以内の交代勤務

●応募方法  
2月24日(水)までに履歴書を石橋図書館へ提出

●問い合わせ先  
石橋図書館 ☎(52)1136

南河内図書館 ☎(48)2395

国分寺図書館 ☎(44)3399

●応募先  
石橋図書館(大松山1-7-3)

●平成22年度下野市  
奨学生募集

●受付期間  
3月1日(月)～31日(水)

●貸付額及び予定人数  
高等学校奨学生(5名以内)

●転倒骨折予防教室  
参加者募集

●月額 15,000円

●大学奨学生(10名以内)  
月額 30,000円

●貸付期間 正規の修業期間

●問い合わせ先  
教育総務課(石橋庁舎)  
☎(52)1117

●転倒骨折予防教室  
参加者募集

からだを動かして、いつまでも生き生きとした生活が送れるよう、簡単な「筋力アップトレーニング」や、音楽に合わせて楽しみなながらできる「3B体操」による教室を実施します。健康維持のため、ぜひご参加ください。

●応募対象者  
概ね65歳以上の方で、医師からの運動制限等を受けていない方

●定員 各会場30名程度

●開催場所と開催日時  
4月9日(第1・3木曜、4・5月のみ変則日程)  
午前10時～正午

●国分寺公民館  
4月9日(第1・3木曜、4・5月のみ変則日程)  
午前10時～正午

●きさら館  
4月9日(第1・3木曜、4・5月のみ変則日程)

●募集期間  
2月15日(月)～3月12日(金)

●申し込み・問い合わせ先  
高齢福祉課(きさら館)  
☎(52)1115

この農園は皆様方に各種野菜栽培の手ほどきをする  
“農園のカルチャースクール”です。  
**体験者・入園者募集中!!**  
さわやか体験農園  
お気軽にお問合せ下さい  
小山市立木380-2 TEL0285-32-3315  
http://www.taiken-farm.net/

●南河内公民館  
4月5日(第1・3月曜)  
午前10時～正午  
※祝日はこれに限りません。  
※会場の都合上、日程を変更する場合があります。

●参加料 無料  
但し、教室で使用する用具代(1,000円)を初回に徴収します。

## ひとり親家庭に対する 就業支援等のご案内

▼企業との連携による就業支援事業  
母子家庭のお母さんや父子家庭のお父さんを対象とした就業支援を行っています。

### ●対象者

県内（宇都宮市を除く）に在住する母子家庭のお母さん又は父子家庭のお父さんで、現在無職の方。

### ●内容

- ①キャリアアカウンセリング
- ②スキルアップ研修
- ③就業紹介・マッチング支援

### ●費用 無料

### ●申し込み・問い合わせ先

㈱TBCスキヤット キヤリアサポート事業部  
☎028165115633  
児童福祉課子育て支援グループ

※平成21年度の受付は2月末日まですりません。

### ▼ひとり親家庭託児サービス事業

ひとり親家庭のお母さん、お父さんが職業訓練等に参加する際の託児サービスを行っています。

●場所  
利用者の居宅、講習会等の場所など

### ●費用

一定額以上の所得がある場合に費用の一部を負担していただきます。

### ●申し込み・問い合わせ先

母子家庭等就業・自立支援センター  
☎028162214524  
児童福祉課子育て支援グループ  
☎(52)1114

## 大学生、社会人のための 自衛官等受験説明会

平成22年度大学生・社会人を対象とした自衛官等採用試験の概要についての説明会を開催します。

### ●日時 3月14日(日)

午前9時～午後4時  
※事前予約をいただき、1回あたり約1時間の説明となります。

### ●自衛官等受験資格年齢

- （すべて18才以上）
- 一般自衛官 27才未満
- 予備自衛官補（技能） 55才未満（資格の種類によ

り変わります）  
●予備自衛官補（一般） 34才未満

### ●申し込み期限

3月12日(金)

### ●会場・申し込み先

小山市駅東通り1-25-20  
自衛隊小山地域事務所  
☎(25)4763

## 小山公共職業安定所（ハローワーク小山） 「移動のお知らせ」

現在の小山公共職業安定所は3月1日(月)付けで左記のとおり移転することになりました。なお、移転に伴う電話番号及びファックス番号の変更はありません。

### ●移転日 3月1日(月)

### ●所在地

〒32310014  
小山市喜沢1475  
（おやまゆうえんち  
ハーヴェストウォーク内）

## 県民満足度調査に ご協力ください

県では総合計画「とちぎ元気プラン」に掲げる50の施策に対する「重要度」や「満足度」

等について、県民の皆さまの率直なご意見を伺うため、県民満足度調査を実施しています。調査結果は、政策評価等の県政運営に活用していきます。

### ●対象者

県内に在住または通勤・通学されている方

### ●調査方法

インターネットまたは郵送

### ●調査期間

2月15日(月)まで

### ●問い合わせ先

栃木県総合政策課  
☎028162312206

## 平美林会清掃奉仕計画

2月

（天平公園） 花まつり協力会  
（花広場） 心契会

3月

（天平公園） シルバー人材センター会員互助会  
（花広場） 小山北ロータリークラブ・とちぎつばさの会

## 市長といきいきランチトークに 参加しませんか？

市長が市内で活動している団体・グループの皆さまと昼食をとりながら、特定のテーマを中心に下野市のこれからのまちづくりについて話し合い、市政を身近に感じてもらうとともに、市政への理解を深めてもらうランチトークを開催しています。

これからのまちづくりについて、気軽な雰囲気ですら市長と語り合ってみませんか！

### ●費用

実費負担（昼食代 1人あたり500円）を当日いただきます。

### ●申し込み方法

総合政策室へご連絡ください。

お申し込み・問い合わせ先

総合政策室 ☎40-5550

薬師寺局・延島局内に  
お住まいの皆さまへ

光ファイバーインターネット  
加入のお礼

市では、市有光ファイバー基幹線をNTTに有償で貸し出し、NTTがお住まいの地域の光ファイバーインターネットサービス(フレッツ光)を昨年9月から提供しています。

局内の皆様には、2回にわたり仮申込書の集約にご協力いただき、ありがとうございます。

12月末の推計加入率は約32%でNTTによると、開局4か月での加入率としては県内でもトップレベルになっているとのことです。今後も、ご理解ご協力をよろしく願います。

● **問い合わせ先**  
総合政策室 ☎(40) 55550

「相続登記はお済みですか  
月間」無料相談会

栃木県司法書士会では次のとおり無料相談会を開催します。

● **期間**  
2月中(土・日・祝日を除く)

● **場所**  
県内各司法書士事務所

● **相談内容**

相続に関する事項

(例)登記名義人が先々代のままです。パートナーに全財産を相続させたい。相続人の中に行方不明の人がいて遺産分割協議ができない。等)

● **問い合わせ先**

栃木県司法書士会  
☎02816141122

国分寺公民館  
「家庭教育学級」

「食育で広げよう子どもの未来」

子育てでは、私たち親が育つことから始まります。子育てに奮闘中のお父さん、お母さん、また、子どもに関わるすべての方にメールを送る「子育て講演会」です。

● **日時** 2月20日(土)

午前10時30分～正午  
(受付開始10時15分)

● **会場** 愛泉幼稚園小ホール

● **テーマ**  
親子の食育「子どもの生活リズムを考えながら」

● **講師**  
服部栄養専門学校

● **対象**  
教授 台藏昌子 氏

未就学児の保護者及び一般

● **参加費** 無料

※駐車場は、国分寺小学校校庭をご利用ください。

● **問い合わせ先**

国分寺公民館  
☎(40) 5563

第12回栃木リハビリ  
テーションフォーラム

● **テーマ**

うつ病をもつ人の職場復帰  
医療、企業、支援機関がで  
きること」

● **日時** 2月21日(日)

午後1時～4時30分  
(受付 午後12時30分)

● **会場**

とちぎ健康の森講堂  
(宇都宮市駒生町3337-1)

● **内容**

講演及びシンポジウム

● **参加費** 500円

● **申し込み・問い合わせ先**  
2月12日(金)までに、「栃木リハビリテーションフォーラム参加申し込み」と表題のうえ、所属・参加者氏名(職種)・連絡先を記載のうえ、

メール・FAXでお申し込みください。  
栃木リハビリテーションフォーラム実行委員長 仲田和恵  
メール:reha-forum@tochi-ot.com  
FAX 028514418291

と、交通指導員としてご活躍されている方々が受賞されました。

● **知事表彰**

交通安全対策功労者  
山本隆 氏

● **知事感謝状**

薬師寺小学校スクールガード  
下町自治会防犯パトロール隊  
石橋小学校PTA  
上町防犯パトロール隊  
古山小学校スクールガード  
● **栃木県交通安全対策協議会  
長表彰**(交通死亡事故減少市町)  
下野市

知事から表彰を受けました

11月30日(月)宇都宮市文化会館で開催された「栃木県交通・生活安全安心県民大会」において、地道な防犯活動で地域の安全安心の確保に貢献している市内5つの防犯団体

「平成21年分公的年金等の源泉徴収票」  
を発送しました

平成21年中に支払われた年金の金額や源泉徴収された所得税額等をお知らせする「平成21年分公的年金等の源泉徴収票」を1月中旬に日本年金機構からお送りしました。「公的年金等の源泉徴収票」は、所得税の確定申告の際の添付書類等として必要となります。

なお、障害年金や遺族年金は所得税の課税対象になっていないため(非課税)、障害年金や遺族年金を受けている人には源泉徴収票は送付されません。

源泉徴収票の再交付の受付

源泉徴収票が届かないときや紛失等により再発行が必要な場合は、以下までご連絡をお願いします。源泉徴収票を再発行し、ご本人宛にお送りします。

ねんきんダイヤル ☎0570-05-1165  
(IP電話の方は、☎03-6700-1165におかけください)

日本年金機構ホームページ  
<http://www.nenkin.go.jp/>

**下古山土地区画整理事業  
換地計画の縦覧を行います**

宇都宮都市計画事業石橋町下古山土地区画整理事業は、皆さまのご協力により今年度末には公共施設の整備等すべての工事が完了します。

つきましては、土地区画整理法（昭和29年法律第119号）第88条第2項の規定により換地計画を公衆の縦覧に供します。なお、利害関係者は、縦覧に供された換地計画について意見がある場合には、縦覧期間内に施行者（下野市）に意見書を提出することができます。

**縦覧期間**

2月15日（月）～2月28日（日）  
（土・日も行います）

**縦覧時間**

午前8時30分～午後5時

**縦覧場所及び問い合わせ先**

区画整理課（南河内庁舎）  
☎（48）21115

**特定非営利活動促進法に係る  
事務の市町への権限移譲**

平成22年4月1日から、特定非営利活動促進法（NPO法）に係る事務の権限の一部が、栃木県から市に移譲されます。

これにより、下野市内にのみ法人の事業所をおく場合に限る、設立認証申請、事業報告書の提出等の窓口、各種書類の縦覧・閲覧の場所等が、県から市に変わりますので、お知らせします。

**移譲される事務の内容**

- NPO法人設立の認証、定款の変更・合併等の認証
  - 登記完了の届出書、役員の変更届出書、解散の届出書、事業報告書等の受理
  - NPO法人への報告徴収、改善命令、設立認証取り消しなどの監督業務
  - ほか
- 窓口・問い合わせ先**  
生活安全課市民生活グループ（国分寺庁舎）  
☎（40）5555

**おむつに係る費用の医療費控  
除証明書のお知らせ**

確定申告の際に、おむつ代の医療費控除を受けるのが2年目以降で要介護（要支援）の認定を受けている方は、医師が発行する「おむつ使用証明書」に代えて「おむつに係る費用の医療費控除証明書」の交付を無料で受けることができます。この証明書の交付を希望される方は、高齢福祉課（きらら館内）へお越しください。なお、交付申請をされたから、審査をして該当者に証明書を送付しますので、交付には数日間かかる場合がありますのでご注意ください。また、この証明書を申請される方は、次のいずれにも該当することが必要です。

- おむつ代の医療費控除を受けるのが2年目以降であること。
- 市の介護保険被保険者で要介護の認定を受けていること。
- 寝たきり状態等にあること。
- 治療上おむつの使用が必要であること。

**申請及び問い合わせ先**

高齢福祉課（きらら館内）  
☎（52）11115

**主要地方道栃木二宮線  
大道泉橋の開通のお知らせ**

予てより施工中の新しい大道泉橋が完成し、このたび開通の運びとなります。

**日時** 2月27日（土）午後3時から通行可

当日、開通を記念し、記念式典や各種イベントが催されます。

**場所** 真岡市二宮運動場前広場

（旧二宮町運動公園前）

**記念式典** 午前10時30分～正午

**アトラクション・物品の販売**

午前9時30分～午後2時

注：旧大道泉橋については、当日午後3時から通行止めとなりますので、新橋をご利用ください。

問い合わせ先 建設課 ☎48-2113

**第4回下野薬師寺権まつり**

毎年、梅の咲くこの時期に梅まつりを開催しています。今年も下記の日程で開催しますので、お問い合わせのうえお越しください。

**日時** 3月7日（日） 午前10時～午後1時30分  
※雨天中止

**会場** 史跡下野薬師寺ふるさと歴史の広場

- 内容**
- ふれ太鼓演奏（6丁目囃子連・祇園囃子連）
  - 雄琴神社雅楽会による演奏
  - 薬師寺幼稚園児による鍵盤ハーモニカ演奏
  - 呈茶席（文化協会）
  - 昔あそび（ものづくり教職員ボランティア遊び学びキャラバン隊）
  - 「下野市ふるさとかるた」取り大会
  - 国際交流員パトさんと遊ぼう
  - 南河内商工会等による模擬店

問い合わせ先 文化課 ☎52-1120



確定申告書に係る障害者控除  
対象者認定書のお知らせ

介護保険法に規定する要介護認定者のうち65歳以上の方で、申請により障害者に準ずる者として認定をされた方には「障害者控除対象者認定書」が交付され障害者控除を受けることができます。

この認定書の交付を希望される方は、高齢福祉課（きらら館内）へお越しください。なお、交付申請をされてから、審査をして該当者に認定書を送付しますので、交付には数日間かかる場合がありますのでご注意ください。また、この認定を申請される方は、次のいずれにも該当することが必要です。

- ・要介護認定者で65歳以上の方
- ・認知症または身体の障害により日常生活に支障を来たすような症状・行動や意思疎通の困難が見られ、介護を必要とする方
- ・身体障害者手帳・療育手帳・精神障害者保健福祉手帳・戦傷病者手帳・原爆症認定書を所持していない方

●申請及び問い合わせ先

高齢福祉課（きらら館内）  
☎(52) 1115

## 自立支援医療(精神通院)の申請書類が変わります！ 診断書の添付が2年に1回になります。

平成22年4月1日以降の支給認定開始の申請から、診断書の提出が2年に1回になります。（ただし、病状の変化や治療方針に変更があるとき、または栃木県が必要と認めたときは、診断書が必要になる場合もあります。）  
受給者証の有効期間は従来通り1年間です。申請手続きは毎年必要となります。（所得・保険証の確認も毎年必要です。）

精神障がい者保健福祉手帳用の診断書で同時申請した場合も、同様の扱いとなります。  
有効期間が切れてしまうと、診断書が必要になります。

有効期間の終期	今回の継続申請時	次回の継続申請時
平成22年2月28日までの方	診断書が必要です	診断書は不要です
平成22年3月1日以降の方	診断書は不要です	診断書が必要です

継続申請の手続きは3か月前から行うことができます。

新しい受給者証ができるまで1か月以上かかりますので、お早めをお願いします。

手帳と受給者証の同時申請のための有効期間を選ぶことができます

受給者証と手帳の有効期限が異なるために、手帳用の診断書を使った同時申請ができない方は、受給者証の有効期間の終期を手帳の終期に合わせて期間を短縮することができるようになりました。

申請時に手帳の有効期間が1年未満である場合、短縮することができます。

問い合わせ先 社会福祉課 障がい福祉グループ ☎52-1112

# 障がい福祉の窓

～福祉の制度やサービスについての概要を紹介します～

問い合わせ先 社会福祉課 ☎52-1112

## ⑳ 重度心身障がい者医療費助成制度について

心身に重度の障がいを持つ方に対して、医療費（保険診療の範囲内）の一部を助成します。

### ●対象者

- ・1、2級の身体障がい者手帳をお持ちの方
- ・療育手帳A1、A2（知能指数35以下）の方
- ・3、4級の身体障がい者手帳をお持ちの方で、かつ療育手帳B1（知能指数50以下）の方

### ●申請手続き

(1) 重度心身障がい者医療費受給資格者証の交付をこれから受ける方は、次の書類等をお持ちのうえ、社会福祉課（石橋庁舎）で申請手続きをしてください。（※受給資格者証がないと助成は受けられません）

- ・身体障がい者手帳、療育手帳 ・印鑑 ・本人が加入している健康保険証 ・本人名義の普通預金通帳

(2) 医療費助成の手続きは、必要枚数分の助成申請書に記入押印のうえ、医療領収書（原本）を添えて次の窓口にお持ちください。

- ・石橋庁舎社会福祉課（月～金曜日の午前8時30分～午後5時30分）

※金曜日のみ午後7時まで同庁舎市民課窓口で受付します。

- ・国分寺庁舎市民課（月～金曜日の午前8時30分～午後5時30分）※月曜日のみ午後7時まで受付します。
- ・南河内庁舎市民課（月～金曜日の午前8時30分～午後5時30分）※水曜日のみ午後7時まで受付します。



清水きもの着付教室(石橋)の30周年記念チャリティーのものショールが開催され、主催者である清水美恵子さんからチャリティー募金20万円をご寄附いただきました。心からお礼申し上げます。寄付金は市の福祉の充実に役立てさせていただきます。

寄附をいただきました

## 4月1日 ポイント制度が始まります!!

日頃、ふれあい館・きらら館・ゆうゆう館(3館)をご利用いただき、ありがとうございます。  
4月1日からふれあい館・きらら館・ゆうゆう館では、入浴施設の利用ポイント制度を開始します。  
この利用ポイント制度は、3館のお風呂をご利用いただくごとに、1ポイントがもらえ、20ポイント貯めると、入浴料が1回無料となる制度です。誰でも20回お風呂を利用すれば、受けられるお得な制度です。

ポイントをためる方法は、

- ① ポイントカードを、3館いずれかの受付でもらう。
- ② 最初の利用の際に、受付でポイントカードに1ポイントを押印してもらう。
- ③ 次から利用するごとに、ポイントカードに1ポイントを押印してもらう。
- ④ 20回利用すると、20ポイントになるので、次回の利用のときに、カードを受付に出して、利用する。

※ポイントカードは、3館共通です。3館どこでも、ご利用の際にポイントがもらえます。また、20ポイント貯まったときも、3館どこでも1回の無料利用ができます。

※ポイントカードは、ご利用者本人のみが、ご利用の際にポイントが受けられます。

### 下野市3湯めぐりスタンプ・ラリー終了のお知らせ

皆さまに永らくお楽しみいただきましたスタンプ・ラリーは、3月末をもって終了となります。最終の応募期限は、3月末までとなりますので、ご注意ください。

ふれあい館 ☎47-1126 きらら館 ☎52-3711 ゆうゆう館 ☎43-1231

### 古い消火器・・・ご自宅にありますか？

古い消火器の破裂事故の報道がありましたね。まだ記憶に残っていますか？

自宅にある古い消火器を廃棄する場合、自分で処理をしてはいけません。総務省消防庁によると、消火器本体の耐用年数は8～10年とのこと。長年消火器を放置すると、消火器底面が腐食し、破裂する危険性もあります。また、放置されていた古い消火器が破裂した衝撃により固形物が身体へ接触し重篤なケガを負う事故が発生しています。

こうした事故等を防ぐためにも管理を十分おこない廃棄するときは自分で処理をせず、専門業者に依頼しましょう。処理を依頼する専門業者に関する情報は社団法人日本消火器工業会 (TEL03-3866-6258) または社団法人日本消火器工業会のホームページ (http://www.jfema.or.jp/) まで!

下野市消費生活センター(市役所国分寺庁舎2階 生活安全課内)

専用ダイヤル (44) 4883

相談可能日 月曜～金曜 (土日・祝日及び年末年始を除く)

受付時間 午前9時から午後4時 (正午から午後1時を除く)

栃木県消費生活センターでは土曜日に電話相談のみ相談可能です。

(受付時間 午前9時から午後4時)

消費者ホットラインがスタートしました。詳細は28ページをご覧ください。

### 道の駅建築工事に着手

仮称道の駅しもつけの地域振興交流施設建設工事の安全祈念式が、国土交通省をはじめ、栃木県、2JA、商工会、市内金融機関の関係者に出席いただき1月12日(火)に執り行われました。

今回の工事は、平成23年4月のオープンに向け、造成工事に併せ建物本体の建築工事、電気設備工事、機械設備工事を行うものです。



式辞を述べる広瀬市長

## 広報しもつけ ご意見・ご要望をお寄せください！

広報しもつけでは、わかりやすく、親しみやすい紙面づくりを目指す一環として、アンケート調査を実施します。

今号をご覧になった感想など、皆さまの率直なご意見をぜひお寄せください！

- 期間 2月1日(月)～2月28日(日)
- 方法 市ホームページ及び携帯サイト [http://www.city.shimotsuke.lg.jp/i\\_index.htm](http://www.city.shimotsuke.lg.jp/i_index.htm)



## 市内の情報を募集しています！

市では、皆さまから市内の身近な情報を募集し、「広報しもつけ」で紹介していきたいと考えています。

地域や団体・グループなどで、行事、隠れた名所などの情報を、ぜひ、ご連絡ください。取材に伺います。

- 連絡先 総合政策室 情報広報グループ  
TEL 40-5550 FAX 40-5572  
e-mail info@city.shimotsuke.lg.jp

## 心配ごと相談 2月の日程

- ◎国分寺会場（ゆうゆう館）  
一般相談、総合相談：2・9・16日、3月2・9日  
児童母子相談：23日
- ◎石橋会場（きらら館）  
一般相談、総合相談：1・8・15日、3月1・8日  
児童母子相談：22日  
法律相談【要予約】：4日
- ◎南河内会場（ふれあい館）  
一般相談、総合相談：5・19日、3月5日  
児童母子相談：26日
- 時間 午後1時30分～3時30分  
(法律相談のみ午後1時～4時30分)  
※法律相談は事前に電話での予約が必要です。
- 問い合わせ先 社会福祉協議会 ☎43-1236

## シルバー人材センター 刃物研ぎ

- 実施日  
2月9日(火)  
旧石橋中体育館南側  
2月16日(火)  
国分寺庁舎東駐車場
- 時間  
午前9時～午後2時
- 問い合わせ先  
シルバー人材センター  
☎47-1124

## おもちゃの図書館

- 日時  
2月13日(土)、27日(土)
  - 場所  
南河内児童館
  - 問い合わせ先  
社会福祉協議会  
☎43-1236
- ☆おもちゃの図書館とは、ハンディをもつ子も、もたない子も、おもちゃを通して一緒に遊ぶ場所です。

## きらら館、ゆうゆう館、ふれあい館 2月の休館日のお知らせ

- きらら館〔2月の休館日〕 1日(月)・8日(月)・9日(火)・12日(金)・15日(月)・22日(月)、3月1日(月)・8日(月)・9日(火)  
問い合わせ先 きらら館 下野市下古山1220番地 ☎52-3711
- ゆうゆう館〔2月の休館日〕 2日(火)・3日(水)・9日(火)・12日(金)・16日(火)・23日(火)、3月2日(火)・3日(水)・9日(火)  
問い合わせ先 ゆうゆう館 下野市小金井789番地 ☎43-1231
- ふれあい館〔2月の休館日〕 1日(月)・8日(月)・12日(金)・15日(月)・16日(火)・22日(月)、3月1日(月)・8日(月)  
問い合わせ先 ふれあい館 下野市三王山698番地5 ☎47-1126

## 救急告示医療機関当番表 (平成22年2月分)

- 印：当番医療機関 (当番時間 17:00～翌日 17:00)
- 印：当番医療機関 (当番時間 17:00～翌日 9:00)

医療機関名	1	2	3	4	5	6	7	8	9	10	11	12	13	14	15	16	17	18	19	20	21	22	23	24	25	26	27	28
	月	火	水	木	金	土	日	月	火	水	木	金	土	日	月	火	水	木	金	土	日	月	火	水	木	金	土	日
1 小金井中央病院			○			●		○				○	○				○		●			○		○				
2 石橋総合病院	○						○		○			●		○				○		○					○		●	
3 小山整形外科内科		○		○				○		●			○		○					●		○				○		○
4 杉村病院					○			○			○				○		○				○		○				●	
5 光南病院		○		○		●				●		○				○		○				○		○				○
6 野木病院	○		○		○		○				○		●				○		○				○		○			

### 医療機関名・住所・電話番号

- 小金井中央病院 下野市小金井2-4-3 ☎44-7000
- 石橋総合病院 下野市石橋628 ☎53-1134
- 小山整形外科内科 小山市雨ヶ谷753 ☎31-1331
- 杉村病院 小山市城山町2-7-18 ☎25-5533
- 光南病院 小山市乙女795-4 ☎45-7711
- 野木病院 野木町友沼5320-2 ☎0280-57-1011

# 下野市議会議員選挙

下野市議会議員選挙の立候補予定者説明会等の日程については、以下のとおりです。

内 容	期 日	時 間	場 所
立候補予定者説明会	3月30日(火)	午後1時30分～	国分寺公民館大ホール
立候補届出書類事前審査	4月8日(木)	午前9時～	国分寺公民館大ホール
告 示 (立候補届出受付)	4月18日(日)	午前8時30分 ～午後5時	国分寺公民館大ホール
期日前投票	4月19日(月) ～24日(土)	午前8時30分 ～午後8時	国分寺公民館 石橋庁舎 南河内庁舎
投 票	4月25日(日)	午前7時～午後8時	市内28か所の各投票所
開 票		午後8時50分～	石橋体育センター

立候補予定者説明会には、立候補予定者とその関係者の方はご出席ください。なお、会場の都合により1陣営の出席者は3名までとさせていただきます。

## 立候補できる方

次の年齢要件と住所要件の両方に当てはまる必要があります。

- ◆年齢要件 平成22年4月25日現在で、満25歳以上である方(昭和60年4月26日以前に生まれた方)
- ◆住所要件 平成22年4月25日現在において、引き続き3か月以上、下野市に住所を有する方  
公職選挙法第11条に該当する方は、立候補できません。

## 20歳代の投票立会人を募集しています!

応募される方は、下野市選挙管理委員会へご連絡ください。

- 応募資格  
下野市在住の20歳代の有権者(下野市選挙人名簿に登録されている方)  
市ホームページ・携帯サイトからも応募できます。
- 勤務日時・場所  
4月25日(日) 午前6時30分～午後8時まで、ご自分の投票区  
の投票所での勤務  
詳細は、市ホームページに掲載していますので、ご覧ください。



市携帯サイト  
QRコード

投票日は、  
**4月25日(日)**です!  
大事な投票、忘れずに



問い合わせ先 下野市選挙管理委員会 ☎40-5562