

平成 24 年 12 月発行 (毎月1日発行) Shimotsuke City Public Relations



TAKE FREE

2012.12 No.83

Shimotsuke 12

下野市民と市政をつなぐ行政情報紙 [広報しもつけ]



平成24年度上半期の財政状況
人事行政の運営等の状況

平成24年度上半期の財政状況

市では、皆さんに納めていただいた市税などの収入の状況や、それがどのように使われているか、また、市の財産や借入金の状況がどのようになっているかを、年2回に分けて公表しています。

今回は、平成24年度上半期（4月1日から9月30日まで）の財政状況についてお知らせします。

●一般会計予算執行状況●

		予算現額	収入済額
【歳入】 予算総額232億5,019万円 収入済額111億3,319万円（収入率47.9%）		※（ ）内は収入率	
市税	市民の皆さんや市内に事務所などを持つ法人などに納めていただく税金です。	86億4,407万円	55億8,238万円 (64.6%)
譲与税・交付金	地方譲与税、地方消費税交付金、自動車取得税交付金などです。	9億6,640万円	4億6,352万円 (48.0%)
地方交付税	国税の一定割合を財源として、国が一定基準により市に交付するものです。	34億7,936万円	23億5,851万円 (67.8%)
国庫支出金	国からの負担金や補助金などです。	24億7,566万円	8億4,963万円 (34.3%)
県支出金	県からの負担金や補助金などです。	14億6,366万円	1億13万円 (6.8%)
繰入金	基金の取り崩しなどです。	2億1,067万円	807万円 (3.8%)
繰越金	前年度で決算余剰金が生じたときは、翌年度の歳入に繰り越すものです。	14億3,378万円	14億3,378万円 (100.0%)
市債	政府・金融機構・銀行などから調達する長期的な借入金です。	34億9,030万円	0円 (0.0%)
その他	分担金及び負担金、使用料及び手数料などです。	10億8,629万円	3億3,717万円 (31.0%)
【歳出】 予算総額232億5,019万円 支出済額82億580万円（執行率35.3%）		※（ ）内は執行率	
議会費	議員報酬や市議会運営のための経費です。	2億3,586万円	1億2,541万円 (53.2%)
総務費	庁舎や財産の維持管理、戸籍管理、税金の徴収などの経費です。	37億3,019万円	9億2,247万円 (24.7%)
民生費	障がいのある方や高齢者の方に対する福祉の充実、子育て支援などの経費です。	60億9,086万円	25億1,954万円 (41.4%)
衛生費	感染症予防、健康増進、環境保全、清掃費などの経費です。	14億3,324万円	5億963万円 (35.6%)
農林水産業費	農林水産業の振興を図るための支援や、生産基盤整備などの経費です。	13億9,415万円	3億6,023万円 (25.8%)
商工費	商工業や観光の振興などの経費です。	6億6,830万円	5億3,770万円 (80.5%)
土木費	道路、河川、公園などの整備や維持管理のための経費です。	28億9,703万円	7億4,549万円 (25.7%)
消防費	消防や火災予防などの災害対策のための経費です。	9億7,843万円	4億1,988万円 (42.9%)
教育費	学校教育・生涯学習の充実、文化・スポーツ振興などの経費です。	30億7,966万円	10億2,866万円 (33.4%)
災害復旧費	災害によって被害を生じた、施設の原形復旧に要する経費です。	1億5,910万円	1億2,980万円 (81.6%)
公債費	市債の元金・利子を支払うための経費です。	25億5,472万円	9億653万円 (35.5%)
その他	労働費、予備費などです。	2,865万円	47万円 (1.6%)

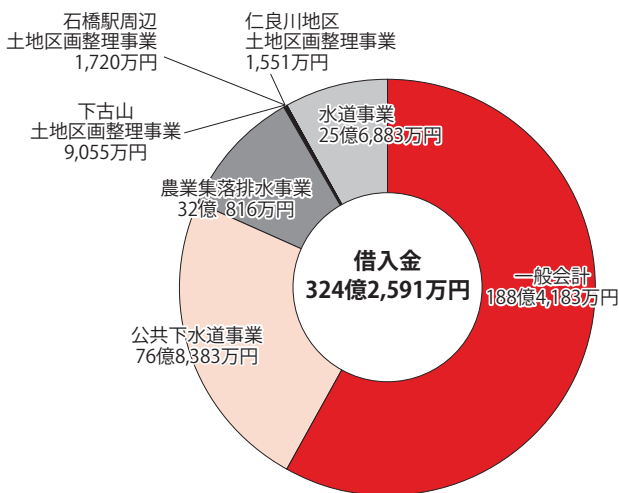
●特別会計・水道事業会計予算執行状況●

予算現額 収入済額		歳 入	歳 出	予算現額 支出済額	
※()内は収入率				※()内は執行率	
55億4,777万円 (49.0%)	27億1,983万円	国民健康保険		55億4,777万円 (41.3%)	22億8,887万円
4億6,318万円 (42.1%)	1億9,515万円			4億6,318万円 (36.5%)	1億9,517万円
30億8,404万円 (45.2%)	13億9,292万円	後期高齢者医療		30億8,404万円 (38.6%)	11億8,922万円
432万円 (83.8%)	362万円			432万円 (66.2%)	286万円
17億8,173万円 (40.0%)	7億1,191万円	介護保険 (保険事業勘定)		17億8,173万円 (23.5%)	4億1,810万円
5億177万円 (45.0%)	2億2,555万円			5億177万円 (37.9%)	1億9,022万円
3,750万円 (56.1%)	2,103万円	介護保険 (介護サービス事業勘定)		3,750万円 (43.8%)	1,642万円
4,121万円 (24.3%)	1,000万円			4,121万円 (12.5%)	516万円
7億34万円 (29.7%)	2億835万円	公共下水道事業		7億34万円 (22.9%)	1億6,046万円
8億3,174万円 (49.2%)	4億902万円			8億3,174万円 (21.4%)	1億5,253万円
1億9,184万円 (0.0%)	0円	農業集落排水事業		1億9,184万円 (12.6%)	6億8,348万円
		下古山土地 区画整理事業			8,607万円
		石橋駅周辺土地 区画整理事業			
		仁良川地区土地 区画整理事業			
		水道事業 (収益)			
		水道事業 (資本)			

●市税の状況● 住基人口 60,240人 世帯数 22,010世帯 (H24.9.30現在)

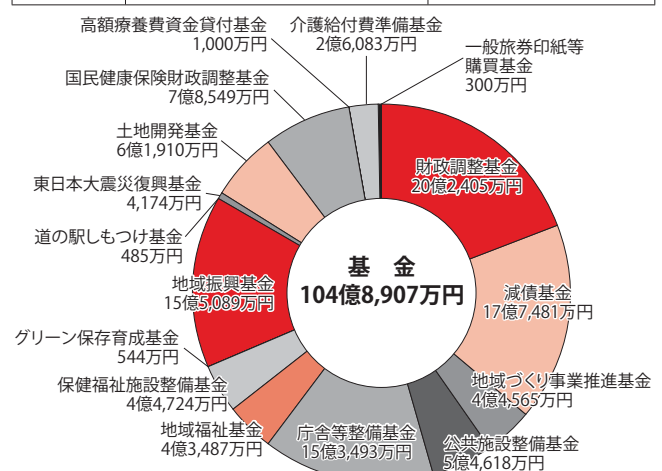
科 目	収入状況	市民の負担状況	
		1人あたり	1世帯あたり
市 民 税	21億1,200万円	3万5,060円	9万5,956円
固 定 資 産 税	28億5,516万円	4万7,396円	12万9,721円
軽自動車税	8,368万円	1,389円	3,802円
市たばこ税	1億7,643万円	2,929円	8,016円
都市計画税	3億5,511万円	5,895円	1万6,134円
合 計	55億8,238万円	9万2,669円	25万3,629円

●地方債の残高● (H23年度末)



●市有財産の現在高● (H23年度末)

区 分	内 訳	
	行 政 財 産	普 通 財 産
土 地	161万6,381㎡	19万3,988㎡
建 物	17万9,441㎡	
計	181万 369㎡	



問い合わせ先 財政課 ☎(40)5552

人事行政の運営等の状況

人事行政運営における公正性、透明性を高めるため、「下野市人事行政の運営等の状況の公表に関する条例」に基づき、職員
の任用、職員数、給与、勤務時間、その他の勤務条件等人事行政運営等の状況について概要をお知らせします。

1 職員の任免及び職員数に関すること

(1) 職員採用試験実施状況 (平成23年度実績)

試験区分	応募者	受験者	1次 合格者	2次 合格者	最終倍率
一般事務職	95名	82名	20名	7名	11.7
一般事務職 (身体障がい者 対象)	1名	1名	1名	0名	—
保育士	6名	6名	2名	1名	6.0

※最終倍率は、受験者数を2次合格者で除したものです。

(2) 採用者数 (平成24年度採用者)

試験	一般事務職	7名
	保育士	1名
選考	派遣	1名
	再任用	3名
合計		12名

(3) 退職者数 (平成23年度退職者)

定年	13名
勸奨(早期退職)	3名
自己都合	0名
派遣	1名
合計	17名

※上記の他、再任用任期満了2名

(4) 職員数の増減状況 (平成24年4月1日現在)

	平成22年度	平成23年度	平成24年度
実績職員数	428名	424名	416名
前年差	△8名	△4名	△8名

※最小限の資源で最大限の効果が得られるような効率的行政運営を推進するため定員適正化計画を策定しています。平成24年度の目標数は420名ですので、4名少なくなっています。

2 職員の給与に関すること

(1) 職員の初任給の状況 (平成24年4月1日現在)

区分	月額	
一般行政職	大学卒	172,200円
	短大卒	155,700円
	高校卒	144,500円
技能労務職	高校卒	137,200円

詳細については、市ホームページでご覧いただけます。

<http://www.city.shimotsuke.lg.jp/>

■問い合わせ先 総務課 ☎(40) 5551

(2) 特別職の報酬等の状況 (平成24年4月1日現在)

区分	給与・ 報酬月額	期末・勤勉手当			退職手当
		6月	12月	合計	
市長	893,000円 (940,000円)	1.40月	1.55月	2.95月	給料月額× 在職月数× 0.42
副市長	703,000円 (740,000円)	1.40月	1.55月	2.95月	給料月額× 在職月数× 0.25
教育長	627,000円 (660,000円)	1.90月	2.05月	3.95月	給料月額× 在職月数× 0.21
議長	470,000円				
副議長	380,000円	1.40月	1.55月	2.95月	
議員	350,000円				

※市長、副市長、教育長は、平成26年8月まで報酬の減額措置を実施しており、()が減額前の額となっています。

(3) 職員の平均給料月額、平均年齢の状況

(平成24年4月1日現在)

一般行政職		技能労務職	
平均給料月額	平均年齢	平均給料月額	平均年齢
344,500円	44歳3月	273,500円	53歳7月

※一般行政職とは、行政事務に携わる職種です。技能労務職とは、自動車運転手、公仕、調理員などの職種です。

(4) 期末手当・勤勉手当 (平成23年度実績)

	期末手当	勤勉手当
6月	1.225月	0.675月
12月	1.375月	0.675月
合計	2.60月	1.35月

※職務の級等を考慮した加算措置があります。

(5) 級別・職名別職員数(一般行政職)

(平成24年4月1日現在)

級別	1級	2級	3級	4級	5級	6級	7級
職名	主事	主事	主査	副主幹	主幹	副参事	参事
人数	28名	6名	51名	52名	89名	19名	19名

3 職員の勤務時間その他の勤務条件

(1) 年次有給休暇の取得状況 (平成23年度実績)

平均付与日数	平均取得日数	消化率
39.3日	10.5日	26.8%

(2) 育児休業の取得状況 (平成23年度実績)

区分	育児休業対象者数	育児休業取得者数
男性	4名	0名
女性	6名	6名
合計	10名	6名

※育児休業は、子が3歳に達する日まで取得可能です。ただし、給与は無給となります。

国民年金 だより

問い合わせ先
市民課 ☎40-5556
栃木年金事務所
☎0282-22-6074、4134

■「平成25年分公的年金等の受給者の扶養親族等申告書」の提出について

老齢年金等(老齢または退職を支給事由とする年金)には所得税法上、「雑所得」として所得税および復興特別所得税がかかります(復興特別所得税については、平成25年2月お支払いの年金から)。なお、障害年金や遺族年金には税金はかかりません。

所得税は受け取る年金から源泉徴収されますが、源泉徴収の対象となるのは年金額が15.8万円以上の方のみです(65歳未満の方は10.8万円以上)。

所得税には、納税者の税を負担する能力に応じた課税を行うために各種の控除が設けられています。公的年金等に係る源泉徴収の際にこの控除を受けるためには、あらかじめ「公的年金等の受給者の扶養親族等申告書」

(以下「扶養親族等申告書」)を日本年金機構に提出しなければなりません。平成25年分の扶養親族等申告書は、平成24年10月22日より順次日本年金機構から対象となる年金受給者の方にお送りしています。

扶養親族等申告書を提出することにより、平成25年中に受け取る年金に係る所得税の源泉徴収額が決まります。申告書が提出されないと、各種控除が受けられず所得税の源泉徴収額が多くなる場合がありますので、ご注意ください。

※本来の提出期限は平成24年11月30日です。未提出の方は必要事項を記入のうえ、至急、日本年金機構へ提出してください。

■「社会保険料(国民年金保険料)控除証明書」について

国民年金保険料は、納付した全額が所得税・市町村民税の社会保険料控除の対象となります。国民年金保険料を社会保険料控除として申告する場合は、本年1月1日から12月31日までの間に納付(納付見込みの保険料及び過去の未納分の保険料、免除等期間の保険料の追納を含む)した国民年金保険料額を証明する書類の添付が必要です。

平成24年10月31日から11月2日にかけて、1年間に納付した国民年金保

険料額を証明する「社会保険料(国民年金保険料)控除証明書」が日本年金機構より送付されました。証明内容は、本年1月から9月30日までの間に納付された国民年金保険料額と、年内に納付が見込まれる場合の納付見込み額です。

なお、年の途中から国民年金に加入した場合など10月1日から12月31日までの間に初めて保険料を納付する方については、平成25年1月31日に同様の証明書が送付されます。

国民年金保険料は、被保険者本人だけでなく、その世帯の世帯主および配偶者も連帯して納付する義務があります。ご家族の国民年金保険料を納付した場合は、その納付額の全額が納付した方の所得税等の控除対象となりますので、年末調整などの手続きの際にご自身の社会保険料の額と合算して申告してください。この場合、ご家族分の「社会保険料(国民年金保険料)控除証明書」も申告する方の申告書に添付する必要があります。



各お問い合わせ先

扶養親族等申告書、控除証明書に関することは左記までご連絡をお願いします。

●扶養親族等申告書に関すること

☎0282(22)4134

●ねんきんダイヤル

☎0570(05)1165(050

または070から始まる電話の場合は☎03-6700-1165)

●控除証明書に関すること

・栃木年金事務所国民年金課

☎0282(22)6074

・控除証明書専用ダイヤル(11月1日

(木)～平成25年3月15日(金))

☎0570-070-117

(050または070から始まる電話の場合は☎03-6700-1130)

【受付時間】

・月～金曜日

午前8時30分～午後5時15分

ただし、月曜日(月曜日が休日の場合は火曜日)は午後7時まで

・第2土曜日

午前9時30分～午後4時

※日曜日、祝日、12月29日(土)～平成25

年1月3日(木)はご利用いただけません。

6万市民の生命と財産を守ります 下野市消防団通常点検

11月3日(土)、平成24年度下野市消防団通常点検が行われました。
 国分寺運動公園で実施された通常点検では、大塚洋団長の指揮により、服装点検・機械器具点検・ポンプ操法点検が行われ、火災等に対する備えが万全であることを確認しました。
 点検終了後には団員が分列行進を行い、愛泉幼稚園の鼓笛隊・女性防火クラブ・石橋消防署車両も参加し、ひととき盛大なものとなりました。受賞された方々は次のとおりです。(敬称略)

■栃木県知事表彰

◆模範消防団員 高山 誠

■栃木県消防協会長表彰

◆功績章 伊澤 勝美

◆勤続章(20年) 倉井 茂樹 富永 一雄

伊澤 勝美 大橋 正人

吉田 昭 稲葉 潤一

◆勤続章(15年) 上野 登 渡辺 敏史

稲葉 修平 菊地 正行

渡辺 和也

◆勤続章(10年) 小平 友一 他16名

■栃木県消防協会下都賀支部長表彰

◆功績章(8年) 篠崎 直也 他25名

◆勤続章(5年) 鈴木 一仁 他31名

■石橋地区消防団連絡協議会長表彰

◆優良部 第1分団第1部 第3分団第3部

■下野市長表彰

◆退職団員表彰状

篠崎 英 笠野 幸治 伊澤 正裕

清水 英仁 杉山 浩一 内木 誠

橋本 規仁 本橋 利男

■下野市消防団長表彰

◆退職団員感謝状 前団長 渡邊 吉一

前副団長 宇賀地 茂

◆優良部 第1分団第1部 第8分団第2部



消防団員による分列行進

下野市消防団 第7回消防操法競技会

10月21日(日)下野市消防団の第7回消防操法競技会が国分寺運動公園で開催され、第1分団第1部が見事総合優勝を果たしました。

競技会には市内8分団から全24部(ポンプ車24台)が出場し、日頃からの練習を十分に発揮し、消火する作業の迅速正確さを競い合いました。成績は次のとおりです。

■総合優勝 第1分団第1部

(下原・西区・一丁目・二丁目・三丁目・グリーンタウン地区)

■準優勝 第3分団第3部

(本吉田北・本吉田南・磯部)

■第3位 第6分団第1部

(下古山・通古山・若林)

■敢闘賞 第5分団第1部

(上大領・中大領・下大領・東前原・下石橋・富士見町・入の谷)



競技会の様子

下野市女性防火クラブが奮闘

10月10日(水)旧石橋中学校グラウンドにおいて、第36回消火競技大会が開催されました。この大会において、石橋Bチームが見事3位に入賞しました。おめでとうございませう。

この大会は、石橋地区消防組合管内の1市2町(下野市、壬生町、上三川町)の危険物保安協会員・女性防火クラブ員が参加し、行われる消火競技です。大会には多くの来場者があり、下野市女性防火クラブからも6チームが出場し、技術の正確さと迅速さで、石橋Bチームが3位に入賞しました。

■下野市女性防火クラブ

第3位 石橋Bチーム

(指揮者：菅原秀さん)

消火者：木村てる子さん



安全で安心な年末を

今年もあとわずかとなり、まちは慌ただしさを増しています。年末は、火気の使用が増えて火災の危険性が高まるため、火災の多くが発生する傾向にありますので、十分な注意が必要です。

火災による総死者数は1,766人(平成23年)、このうち、一般住宅・共同住宅・併用住宅などの住宅火災による死者数は、放火自殺者などを除くと1,070人となり、半数以上を占めています。住宅火災による死者数は徐々に減少していませんが、9年連続で千人を超えているなど、尊い生命が失われる状況が、依然として続いています。火災による犠牲者を減少させ、財産の損失を防ぐためには、日頃から一人ひとりが生活の中で火災を未然に防ごうという防火意識を高めることが大切です。

安心して安全な年末を過ごすために、防火について再確認しましょう。

住宅防火 いのちを守る7つのポイント



対策1
逃げ遅れを防ぐために、住宅用火災警報器を設置する。



対策2
寝具、衣類及びカーテンからの火災を防ぐために、防災品を使用する。



対策3
火災を小さいうちに消すために、住宅用消火器等を設置する。



対策4
お年寄りや身体の不自由な人を守るために、隣近所の協力体制をつくる。



習慣1
寝たばこは、絶対やめる。



習慣2
ストーブは、燃えやすいものから離れた位置で使用する。



習慣3
ガスこんろなどのそばを離れるときは、必ず火を消す。

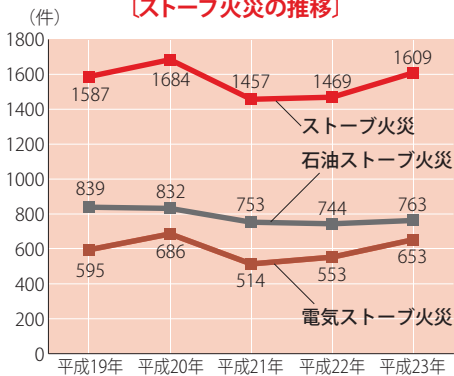


ストーブの取扱いに気をつけよう

本格的な冬の到来に備え、石油ストーブなどの暖房器具の手入れは万全でしょうか。

平成23年中におけるストーブによる火災をみると、全国で1,609件発生しています。また、東日本大震災による電力事情等の影響もあり、電源不要の石油ストーブの販売台数が大幅に増加しています。寒い時期を迎えるにあたり、これからストーブなどの暖房器具を使用する機会が多くなります。火災を発生させないよう心がけましょう。

【ストーブ火災の推移】



この冬のチェック
野焼きはダメ!
法律で禁止されています。

自宅の敷地内を含む野外でのごみの焼却行為(野焼き)は違法行為です。一部の例外を除き、「廃棄物の処理及び清掃に関する法律」で禁止されています。

■罰則

違反した場合、5年以下の懲役もしくは1,000万円(法人は3億円)以下の罰金またはこれらの併科に処せられます。また、例外に該当する場合でも近所へ迷惑がかかるなど周辺の生活環境への悪影響が認められるときには直接指導に伺い、行為を中止していただくこともあります。

■野焼き禁止の例外

・廃棄物処理法の処理基準に従って焼却炉等で廃棄物を焼却する場合
・どんど焼きなど社会慣習上やむを得ないもの
・焚き火など日常生活を営むために通常行われる廃棄物の焼却で、周辺生活に与える影響が軽微なもの

まちの話題



空手道大会で 大活躍！



10月7日(日)、茨城県武道館で行われた茨城県極真空手ビギナーズカップで、高澤智哉くん(緑小3年)が

個人戦の部で優勝、また所属する団体が団体戦の部でも3位の入賞するなど、見事な成績を収めました。高澤くんは空手のほかに

サッカーやプールなどで日頃よ
り体を鍛え、今
回目の優勝とな
りました。おめ
でようございま
した。

山田庄平氏が 瑞宝双光章を 受章されました



平成24年秋の叙勲において、小金井の山田庄平氏が瑞宝双光章を受章されました。

氏は、昭和27年に旧国分寺村役場に奉職され職員として、また、昭和62年から平成13年までは元国分寺町助役として活躍され、地方自治の発展に尽力されました。11月12日(月)皇居において、天皇陛下に拝謁を賜りました。おめでようございました。

下都賀地区の災害時 相互応援協定締結

下都賀郡市内の6市町各警察署、消防本部と県建設業協会下都賀支部による「下都賀地区における災害時の相互協力に関する協定」の締結式が10月29日に行われました。

この協定は、災害が発生時に警察・消防が行う人命救助にあたり、資機材、人員の提供についての協力を県建設業協会下都賀支部に要請し、救助活動の強化を目的に締結するものです。協定締結により、迅速な災害対応が可能となります。



問い合わせ先
生活安全課 ☎(40)5555

ママさんバレーボー ル大会で大活躍



婦人バレーボールチーム「ミラクル」が第25回関東ママさんバレーボールいそじ大会で見事な成績を収め、市長に報告に訪れました。

7月16日に鹿沼総合体育館・西方町総合文化体育館で行われた栃木県予選会ではBブロック優勝、9月29日東京都荒川区の荒川総合スポーツセンターで行われた本大会では見事Aブロック2位の成績を収めました。

天平の芋煮会が行われました

11月4日(日)、天平の丘公園において、関東最大級の大鍋を使った「天平の芋煮会」が開催されました。

地元の食材をふんだんに使用した芋汁3,000食が完売し、来場者が秋の味覚を楽しみました。

県外から初めて参加したという男性は「かんぴょうがふんだんに入っていた。こんなに菌ごたえを楽しめるとは思わなかった。くせが無い分なんの料理でも合いそう」と述べました。

また、当日は地元幼稚園・小中学生によるふれあいコンサートや、地元出身の歌手「あすかるうみ」さんの歌謡ショーが行われ、多くの参加者で賑わいました。



消費者まつりが行われました



11月3日(土)、道の駅しもつけにおいて、第3回消費者まつりが開催されました。

当日は晴天に恵まれ、参加団体のイベントや展示、模擬店などで多くの人で賑わいました。

参加した人からは「こんなに多くの団体が活躍していることを初めて知った。物を買うときはあわてず、よく考えたい。」と感想を語りました。

下野市青少年育成市民会議が表彰されました

10月11日(木)に、宇都宮市文化会館小ホールにおいて、「第37回地域安全県民のつどい」が開催されました。

下野市青少年育成市民会議は、多年にわたる地域安全活動が認められ、防犯功労団体として表彰されました。

今後の活躍が期待されます。おめでとうございます。



平成24年度 下野市優良建設工事 表彰

【土木部門】

○(株)前原土建

下野市営墓地整備工事

○(有)田中造園土木

平成23年度村づくり交付金(下野市東部仁良川地区)生態系保全施設整備工事

○(株)竹葉建設

まちづくり交付金事業

○(株)小林工業

雨水排水管布設工事

○(株)小井土木

自治医大駅自由通路東口エレベーター設置工事

【舗装部門】

○新井土木(株)

市道南400号線舗装修繕工事(社会資本整備総合交付金事業)

【問い合わせ先】

管財課 ☎(40)5553



保 健
便 り

HealthInformation



石山 輝 さん



(親)戸田 知亜紀さん (子)来斗さん

「よい歯のコンクール」

平成 24年度栃木県よい歯のコンクール で下野市からは次の方が表彰されました。虫歯が全くないお子さんやその家族が対象です。

■三歳児よい歯のコンクール
最優秀賞
石山 輝 さん

■親と子のよい歯のコンクール
優良賞
(親)戸田 知亜紀 さん
(子) 来斗 さん

よい歯のコンクールは毎年行われております。平成25年度のよい歯のコンクールは平成 24年度に3歳児健診を受けた虫歯が無いお子さんやその家族が対象となります。詳細は後日広報やホームページなどでお知らせしますので、ぜひご応募ください。

問い合わせ先

健康増進課 ☎(52) 1116

「献血にご協力ください」

日時 12月26日(水)
午前9時30分～正午
会場 南河内庁舎駐車場
(今回は全血献血のみの実施となります)

献血方法別の献血基準

	成分献血		全血献血	
	血漿成分献血	血小板成分献血	200mL献血	400mL献血
1回献血量	600mL以下	400mL以下	200mL	400mL
年齢	18歳～69歳	男性:18～69歳 女性:18～54歳	16歳～69歳	男性:17～69歳 女性:18～69歳
体重	男性45kg以上・女性40kg以上		男女とも50kg以上	

※65歳から69歳の方は、60歳から64歳までの間に献血経験のある方に限られます。
問い合わせ先
健康増進課 ☎(52) 1116

「11月の健康相談」開催のお知らせ

ストレス社会と言われる現代社会では、「こころの健康」が大きな社会問題としてクローズアップされています。

「眠れない、食欲が落ちた、体や頭が重い」など、誰にも相談できずにつらい思いをしている方はいませんか？悩みを抱え込んでしまっている「本人」ご家族の方はいませんか？

市では、精神科医が対応する「こころの健康相談」を実施します。ぜひ、ご利用ください。

■相談日(月1回開催予定)

12月25日(火)
1月22日(火)

午後2時～4時(月1回開催予定)

■場所

保健福祉センターきらら館

■相談員 精神科医

■料金 無料です

※予約制となりますので、事前にご連絡をお願いします。

■申し込み・問い合わせ先

社会福祉課 ☎(52) 1112

乳幼児突然死症候群
(SIDS)から
赤ちゃんを守りましょう

SIDSとは、それまで元気だった赤ちゃんが、事故や窒息ではなく睡眠中に突然死亡する病気です。原因は、まだわかっていません。日本では、およそ6,000人、7,000人に1人の赤ちゃんがこの病気で亡くなっていると推定されています。生後2か月から6か月に多く、まれに1歳以上でも発症することがあります。

SIDSから赤ちゃんを守るための3つのポイント

- ①うつぶせ寝は避ける
- ②たばこはやめる
- ③できるだけ母乳で育てる

■問い合わせ先
健康増進課 ☎(52)1116



栃木県全体で「脳卒中啓発プロジェクト」に取り組んでいます

南河内第二中学校で出前講座が行われました。

10月10日(水)、南河内第二の一年生を対象に脳卒中啓発のための出前講座が行われました。慶応義塾大学医学部教授の岡村智教先生より、脳卒中の症状についてや、家族や周囲の人に脳卒中の症状があったら救急車を呼ぶ等、早期に受診することをおすすめしてほしいとの講話がありました。

■問い合わせ先
健康増進課 ☎(52)1116



「脳卒中かな」と思ったら
一刻も早く救急車を
呼びましょう!



早期受診で、命を救い、後遺症を減らせます!

特に、脳梗塞発症直後に用いることで後遺症を軽減できるt-PA静注療法*は、**発症3時間半以内に病院に到着しなければ、受けることができません。**
お年寄りには症状が分かりにくく、マヒ等を強く訴えないこともしばしばあります。
「脳卒中かな?」と思ったらすぐ救急車を呼びましょう。

脳卒中を疑って救急車を呼ぶ場合の症状は?



●片方の手足・顔半分のマヒ・シビレが起こる(手足だけ、顔だけの場合もあります)



●片方の目が見えない、モノが二つに見える、視野の半分が欠ける



●経験したことのない激しい頭痛がする



●ロレツが回らない、言葉が出ない、他人の言うことが理解できない



●力はあるのに立てない、歩けない、フラフラする

症状に気づいて、救急車を呼ぶのはあなた。
大切な人の命と生活のために、ためらわずに呼びましょう!

*t-PA静注療法とは、t-PAという薬を静脈注射して血栓を溶かす治療法です。発症後4時間半以内でないと受けられず、病院到着後準備に約1時間かかるので、約3時間半以内に病院に到着しないと受けられません。

小山地区医師会主催 市民公開講座が開催 されました

11月11日(日)、下野市保健福祉センターきらら館にて小山地区医師会主催による市民公開講座が開催されました。

講演では、自治医科大学眼科教授の川島秀俊先生から「目の病気ゝあなたも白内障や緑内障が気になりますか？」と題して、白内障や緑内障の症状と治療のお話があり、多くの市民の皆さんが熱心に耳を傾けていました。また、講演後に実施された眼圧測定にも多くの市民の方が参加されました。



不活化ポリオワクチン について

不活化ポリオワクチンの追加の4回目は今まで実費でしたが、10月23日から無料で接種できるようになりました。

接種にあたっては、接種スケジュールをよくご確認の上、事前に医療機関へ電話予約をしてください。

当日は、母子健康手帳、予約票、保険証をご持参ください。

なお、予約票は、市内受託医療機関及び保健福祉センターきらら館にあります。

問い合わせ先

健康増進課 ☎(52)11116

特定健診・がん検診 の集団検診の追加実 施のお知らせ

次の日程で、追加実施します。受診希望の方は、電話で健康増進課(52-11116)



まで予約してください。

■日程

- 1月29日(火) ゆうゆう館
- 受付：午前8時20分～10時
- 1月31日(木) きらら館
- 受付：午前8時20分～10時

■内容

特定健診・後期高齢者健診・胃がん・肺がん・大腸がん・前立腺がん・子宮頸がん・乳がん・乳がん超音波のみ(35～39歳)・骨密度検査(該当者のみ)・肝炎ウイルス検査(該当者のみ)・ヤング健診(20～39歳)

■定員 各140名(先着順)

※国民健康保険の方の特定健診受診結果については、結果説明会にてお返しします。結果説明会の日程については、健診当日にご案内します。

訂正してお問い合わせ

行政カレンダーの1月17日に「特定健診・がん検診」ゆうゆう館」との記載がありますが、検診の予定はございません。訂正するとともにお詫び申し上げます。

■問い合わせ先

健康増進課 ☎(52)11116

■ 保健メモ ■ 12月号 12月15日→1月14日

月 日	受付時間	内 容	対 象 者	場 所
12月17日(月)	13:00～14:00	9か月児健診	平成24年2月生	ゆ
12月18日(火)	13:00～14:00	4か月児健診	平成24年8月生	ゆ
12月19日(水)	13:15～13:30	フレッシュママ・パパ教室レッスン1	出産予定日が平成25年4～6月の方 事前予約が必要です	き
12月21日(金)	9:45～10:00	ポピーくらぶ リ	1歳6か月～就園前のお子さん	ゆ
12月25日(火)	9:45～10:00	ポピーくらぶ	就園前のお子さん	き
1月8日(火)	13:00～14:00	3歳児健診	平成21年10月生	ゆ
1月9日(水)	9:45～10:00	ポピーくらぶ リ	8か月～1歳6か月のお子さん	ゆ

■内容: **リ**…リトミック ■場所: **ゆ**…ゆうゆう館 **き**…きらら館

高齢福祉サービス紹介

■問い合わせ先 高齢福祉課 ☎52-1115

～こんなときには相談を～



ひとり暮らし高齢者等で調理が困難な方に、昼食時に弁当の配達を行い、安否確認及び身体的・精神的負担の軽減を図っています。

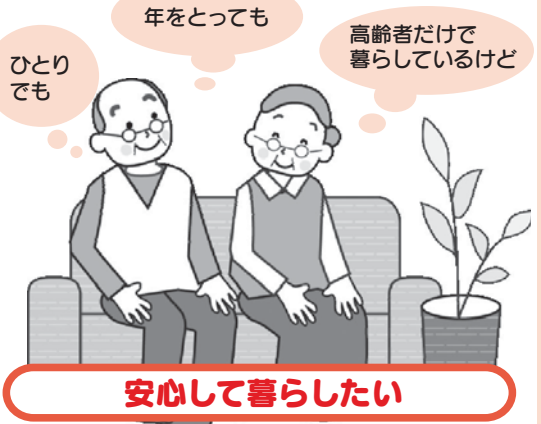
■対象者

概ね65歳以上のひとり暮らし高



高齢者だけで不安だし食事もちやんととれてない…

配食サービス事業



ひとりでも

年をとっても

高齢者だけで暮らしているけど

安心して暮らしたい

齢者及び高齢者のみ世帯の方

■利用者負担額

1食200円

■配食日

石橋・南河内地区：月・水・金の昼食時

国分寺地区：火・木・土の昼食時

※週3回を限度とします。(希望する曜日だけでも利用可能)

安否確認のため、直接手渡しで受け取っていただきます。

申請・相談先

高齢福祉課 ☎(52)1115

地域包括支援センター

いしばし ☎(51)0633

こくぶんじ ☎(43)1229

みなみかわち ☎(44)3002

災害時等要援護者の調査を行っています



広報しもつけ10月号でお知らせしたとおり、市では災害時等に要援護者の生命や身体を守ることを目的として、支援を必要とする高齢者や障がいのある方を対象に、災害時等要援護者の調査を実施しています。

■調査の対象となる方

① 65歳以上のひとり暮らし高齢者世帯及び高齢者のみ世帯の方

② 1・2級の身体障害者手帳をお持ちの方

③ A・A1・A2の療育手帳をお持ちの方

④ 1級の精神障害者保健福祉手帳をお持ちの方

⑤ 特定疾患患者福祉手当を受給されている方

平成23年度に実態調査を行い、本年は前回の調査以降に新たに対象者になられた方などについて、調査を実施しました。

家族の転勤などで急にひとりになつてしまつて、いざというときに家族に連絡がとれるか不安…

そんなときは高齢福祉課・地域包括支援センター・社会福祉課・またはお近くの民生委員にご相談ください



そんなときは高齢福祉課・地域包括支援センター・社会福祉課・またはお近くの民生委員にご相談ください



これらの定期的な調査のほか、随時対象となった方のご相談を承ります。お気軽にご相談ください。

■問い合わせ先

高齢福祉課 ☎(52)1115

社会福祉課 ☎(52)1112

あなたの応援団 地域包括支援センター

高齢者の方の様々な相談、ひとり暮らし高齢者の見守り、介護予防のお手伝い、健康教室、高齢者の権利を守る取組みなど…

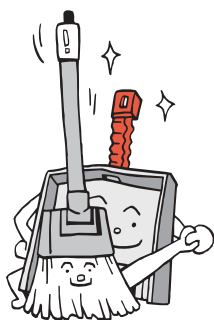
地域包括支援センターでは、高齢者がいつまでも自分らしく地域で生活するお手伝いをしています。

高齢者の困りごとで、どこに相談しよう?と迷ったらまずはお気軽に相談ください。

地域包括支援センターいしばし
きらら館内 ☎(51)0633

地域包括支援センターこくぶんじ
ゆうゆう館内 ☎(43)1229

地域包括支援センターみなみかわち
南河内児童館1階 ☎(44)3002



環境トピックス



問い合わせ先 環境課 ☎ 40-5559

増やさない
お腹の脂肪と
レジ袋

最優秀賞

- ▼最優秀賞1点
平澤 幸彦（祇園）
 - ▼優秀賞2点
増田 篤（緑）
高橋 満雄（小金井）
 - ▼佳作3点
佐藤 百合子（小金井）
三浦 真美（谷地賀）
山内 康子（小金井）
- 夏休みに市内小中学生を対象に、ごみの減量化をテーマとしたポスターと一般から川柳を募集し、多くの応募をいただきました。審査会の結果、次の作品が入賞となりました。おめでとうございます。
- 川柳コンテスト（敬称略）

平成24年度下野市ごみ減量化
川柳・ポスターコンテスト入賞者が決定

最優秀賞



小学校低学年の部



小学校高学年の部



中学校の部

■ポスターコンテスト

ポスター	小学校低学年の部			小学校高学年の部			中学校の部		
	学年	氏名	学校名	学年	氏名	学校名	学年	氏名	学校名
最優秀賞	3	小川 凌汰	石橋北	5	澁野 凌平	祇園	1	吉沼 悠	南河内
優秀賞	3	中村 柚香	古山	6	古菅 翔生	国分寺	3	飯沼 巧	南河内二
優秀賞	3	倉井 遥	古山	6	檜山 杏奈	国分寺	1	佐藤 絢菜	南河内二
佳作	3	小林 萌音	古山	6	西村 唯	国分寺東	3	菊池 紅音	石橋
佳作	3	福田 舞桜	古山	5	伊藤 真奈	石橋	2	篠崎 雄太	石橋
佳作	2	牧野 百華	国分寺	5	鈴木 乃綾	国分寺	2	宮下みどり	南河内二
佳作	2	中根 弘貴	国分寺	5	小川 晃志	石橋北	2	藤澤 奈穂	南河内二
佳作	1	神子谷紗雪	吉田西	4	小嶋 優希	国分寺	1	五月女真緒	南河内

石橋地区の
新ごみ分別説明会が
開催されました

石橋地区で来年4月から始まるプラスチック製容器包装のごみ分別について、39か所、計1,200名を超える出席者のもと、説明会が開催されました。説明会で行われた質疑応答の主な内容は次のとおりです。

問 シャンプーなどのボトルは分別の対象になりますか？

答 なります。圧縮梱包に支障をきたすのでボトルとポンプを別々にして一緒の袋に入れて出してください。容器を軽くすずい出さすようですが、水切りほどの程度やればよいのでしょうか？

答 軽く振って水を切る程度で十分です。ふき取りは必要ありません。

問 レジ袋も対象になっていますが、レジ袋で出してもよいでしょうか？

答 半透明であればレジ袋で出されても問題ありません。

問 シールやラベルがはがれない場合はどうするのでしょうか？

しもつけクイズ

問1

天平の丘公園にある民俗資料館「夜明け前」は、夜のうちに造られた建物なのでこの名称になった。○か×か？

でしょうか？
答 はがれない場合は、そのまま出してください。

問 袋類やトレイ類などそれぞれ別の袋に分別するのでしょうか？

答 プラスチック製容器包装であれば、すべて同じ袋に入れて出してください。

トイレの汲み取り・
浄化槽の清掃は
お早めに(年末年始)

12月29日から1月3日までし尿処理場が閉場(お休み)のため、汲み取り業者による汲み取り・清掃ができません。年内中の汲み取り・清掃をお考えの方はお早めに契約業者へ依頼してください。

事業所から出るごみは
ごみステーションへは
出せません

ごみステーションは利用者により管理運営されています。事業所からでるごみ(事業系一般廃棄物)は、事業者自らの責任において適正に処理してください。

・それぞれの事業者が一般廃棄物収集運搬許可業者に収集運搬を委託する。
・事業者自ら分別を行い、処理施設等に運んで処理する

僕たちを放し飼いに
しないで欲しいワン!

飼い犬を放し飼いにすると、ひとや物に危害を与えかねません。犬にとっても、交通事故にあうおそれがあり大変危険です。必ずつないで飼いましう。また、散歩の時もリード(引き綱)をつけましょう。

猫の飼い主さんにお願ひです。飼い猫の屋内飼育に努めてください。ご近所へのふん尿などの被害防止や、交通事故などの危険から猫を守るために大変有効です。

ご近所からあなたの犬・猫が好かれるためにご協力よろしくお願ひします。



空き地の雑草は
刈り取りましょう

空き地の管理が適正に行われていないと、次のような生活環境の悪化を招きます。

1. 粗大ごみなどの不法投棄される場所になる。
2. 害虫の発生場所になる。
3. 交差点などの角地では見通しが悪くなり、交通事故故につながる。
4. 雑草の花粉によるアレルギーの原因になる。

特に、冬期には立ち枯れて枯れ草火災の原因になることがありますので、周辺住民の迷惑にならないよう、所有者の方は、定期的に雑草の除去をする等適切な管理をお願いします。



不用品リサイクル情報

市では、リサイクル社会の構築とごみ減量のため、不用品リサイクルの情報提供をしています。あなたの「譲ります」「譲ってください」情報をお受けしていますので、希望される方は環境課までご連絡ください。

- 〈譲ります〉
- ・ソファ・つげもの樽(大型)未使用・つげもの石 未使用・一輪車(27cm・ブルー)・三輪車・自転車(子供が前かごに乗せられるもの)・南河内第二中学校男子冬制服(上着L、ズボンウエスト79cm)・南河内第二中学校体育館履き(26・5cm)・マツサージチェアー・ワンピース1巻(67巻+3冊セット)
- 〈譲ってください〉
- ・自転車(補助輪付幼児・女子用、小学校高学年・男子用、27インチ)・南河内第二中学校体操着(またはLLサイズ)・全自動洗濯機・子供用スーツ一式(120cm、女子用)・薬師寺小体操服(冬用、140)、体育館シューズ(22cm)・シルバニアファミリー・マザーガーデン(おままごと)・幼児用鉄棒、トランポリン・新幹線のグッズ・ブーツ(女児用16cm前後、男児用19cm前後)・愛泉幼稚園制服、体操服(女児用)・第2薬師寺幼稚園制服、体操着(女児用)・幼児用おもちゃ(LまたはLLサイズ)・電子ピアノ・ピアノ・宇都宮南高校冬服紺のセーター、冬服ズボン(MかL)・かけどけい・トースター・宇短附高校女子制服(冬、夏)(M・L)、ジャージ上下(女子用)、セーター、コート、かばんなど・照明器具

※市ホームページにてリサイクル情報の確認や登録ができますので、ご利用ください。



Let's SPORTS

しもつけクイズ

【正解は×】

民俗資料館夜明け前は、今から約140年前の江戸時代から明治時代にかけての時代の移り変わりの時期に建築されたものです。下野市関根井から天平の丘公園内に移築され、昔の生活を知る学習の場として活用がされています。島崎藤村の小説から「夜明け前」の名称がつけられました。

スノーバス 参加者募集!

下野市スノーバスツアーで
ウィンタースポーツを
楽しもう!

■日時

1月20日(日帰り)

午前6時スポーツ交流館
前集合、出発予定

■場所

福島県会津高原たかつえ

■対象

小学4年生以上の市内在
住、在学、在勤者
(中学生以下の参加者は保
護者の方の同伴が必要にな
ります)

■種目

スキー・スノーボード

■参加費

大人・5,500円
小中学生・5,000円

※参加費に含まれるものは、
交通費、保険料、リフト代、
昼食代となります。
(用具レンタル料は個人負
担となります。)

■定員

35名

■受付期間

12月3日(月)〜27日(木)

まで(申し込み後のキャンセル
は実施日の3日前まで)

■申し込み

スポーツ振興課窓口での
みの受付となります。

■問い合わせ先

スポーツ振興課
☎(52)1124

下野市「市民のための ゴルフ教室」開催の お知らせ

健康維持のためのストレッ
チやトレーニング方法の講習
を取り入れた新しい形のゴル
フレッスンを行います。

■日程

・火曜クラス
午後6時〜8時

1月8・22日、
2月5・19日

・木曜クラス
午後6時〜8時

1月10・24日、
2月7・21日

・土曜クラス
午前10時30分〜午後0時
30分

1月12・26日、
2月9・23日

会場
フラワーヒルゴルフクラブ

■募集人数

火・木曜クラス…24名

土曜クラス…16名

■対象

下野市在住及び在勤の方
※性別、年齢問わずどなた
でも参加いただけます。

■参加料

8,000円(1回2,
000円×4回)

レッスン料ボール代(打
ち放題)全て込み

■講師

PGAプロ及びびインスト
ラクター

■主催

下野市ゴルフ協会

■申し込み・問い合わせ先

フラワーヒルゴルフクラ
ブ ☎(44)4433

下野市ゴルフ協会
☎(53)1222

■日時

2月17日(日)
午前9時集合
9時30分開会

■場所

石橋体育センター

■参加対象

下野市及び近隣の中学生
以上の男女

■種目

硬式ペア団体戦(①混合
W②女子S③男子S)
・ラージペア団体戦(①混
合W②女子S③男子S)
※パートナーは、大会当日
会場にて抽選

■試合方法

硬式…5セットマッチ
(11本)
ラージ…3セットマッチ
(11本)

■参加料

1人800円(保険料等
を含む)

■申し込み

大会当日会場にて受付

■申し込み

12月17日(月)午前9時〜1
月18日(金)午後5時

■申し込み

参加申込書に必要事項を
記入して申し込んでください。
※参加申込書はスポーツ振興

第7回下野市オー ンペア卓球大会開催

下野市民及び近隣町の卓
球愛好者の親睦を目的に開
催します。

■主催

下野市体育協会卓球部

■後援

下野市体育協会

課窓口に用意してあります。
※郵送及びFAX可。電話での受付は行いません。

■申し込み先

スポーツ振興課（スポーツ交流館内）
〒329-0519 下野市大松山1-7-1

☎(52) 1160

■その他

参加者は必ずゼッケンを着用すること。寒い時期の開催となりますので、温まる豚汁サービス有り!

■問い合わせ先

下野市卓球部 水越 心(44) 2382
夜の10~11時にお願います。



■元氣ワイワイ・スポーツクラブ南河内からのお知らせ

■申し込み・問い合わせ先
南河内体育センター内
元氣ワイワイ・スポーツ

クラブ事務局

☎(48) 5401

(事務員は平日の午前9時から午後5時まで在室しています)

http://gyy-sports.a1a.jp/

■元氣ワイワイ

おためし教室(フラダンス)

■参加者募集

若い人からシニアまで、フラでリズムミカルに体を動かしてみませんか。フラダンスをする事によって身も心もリフレッシュでき、楽しい明日が見えるかも?

元氣ワイワイ・スポーツクラブ南河内ではおためし教室第3弾として3回実施します。

好評なら年間を通した本格的な教室にする計画です。非会員でも参加できます。

■実施日

1月11日(金)・18日(金)・25日(金)の3回

■会場

南河内東公民館(下野市本吉田783番地)

■時間

午後1時30分~3時

■参加費

クラブ会員(無料)

非会員(500円)

■募集人員 30名(先着順)

■申込期間

12月10日(月)

午前9時より受付開始(定員になり次第締め切ります)

■年齢制限

特になし

■講師

池澤 美恵子先生

■元氣ワイワイ

クラブ会員募集

(3月まで)

これから入会される方の会費は割引となります。大人も子供もすべて1か月当たり500円です。その他に保険代が必要です。入会すると追加参加料などは不要で、すべての教室に参加できます。

■一般

月数×500円

+保険代1,850円

■シニア(65歳以上)

月数×500円

+保険代1,000円

■ジュニア(中学生以下)

月数×500円

+保険代 800円

■ジュニア(高校生)

月数×500円

+保険代1,850円

夫婦会員とファミリー会員は構成する年代で保険料を計算します。

■平成25年度会員は新たな企画の下で3月から募集します。申し込みはいつでも南河内体育センター内事務室まで。詳細は、クラブホームページでもご覧になれます。

■総合型スポーツクラブ

「夢くらぶ国分寺」

からのお知らせ

■夢くらぶ国分寺

鎌倉七福神めぐりウォーキング参加者募集

平成25年も幸せな1年になるように新年の祈願を目的に鎌倉七福神を巡りながら湘南の早春を満喫するご利益ウォーキングを計画しました。

■日時

1月20日(日)
午前7時36分小金井駅出発、帰着午後6時予定

■コース

小金井~北鎌倉(鎌倉七福神巡回コース散策)~長谷~鎌倉~小金井

■募集対象

小学生(保護者付き)以上
先着20名(10名未満の場合は中止)

■交通

JR湘南新宿ライン、江ノ島電鉄

■参加費

3,400円

(交通費、保険、諸経費)
※七福神散策途中で好みの昼食をとります。(昼食、拝観料は自己負担)

■持ち物

飲み物、折りたたみ傘、保険証のコピー

■引率

クラブのスタッフ

■申し込み開始

12月11日(火)より先着順で定員まで受け付けます。

■申し込み方法

海洋センターにある詳細の募集案内をご覧ください。募集案内にある申込書に参加費を添えて提出ください。

■申し込み・問い合わせ先

海洋センター内のクラブ事務局 担当:田村(44)

0849

(毎週火・水・木曜日 午前8時30分~午後5時15分
に在席)

しもつけクイズ

【正解は○】

明治の中ごろから、石橋駅西側周辺で馬市が開かれるようになり、昭和の初めごろから30年ごろまで盛況をきわめました。その後昭和30年後半からは馬の代わりに牛を扱うようになり、昭和46年には、今の下野警察署の西側に移転、平成元年に閉場しました。

大人の「学び」は楽しく行こう！

生涯**楽**習だより

■問い合わせ先

生涯学習課 ☎(52)11119
生涯学習情報センター ☎(40)0911

シニア向け災害用伝言板サービス及びスマートフォン体験教室のご案内

■内容

- ①災害時に役立つ「災害用伝言板サービス」の操作
1人1台の「らくらくホン」を使って利用イメージを体験します。
- ②スマートフォンの操作
2人で1台のスマートフォン(オプティマスパット)を操作しながら、レクレーション感覚で体験します。
- ③振り込め詐欺被害防止の講話等。

■講師

(株)NTTドコモ栃木支店

■その他

携帯電話及びスマートフォンは教室で用意します

青少年育成講座を 開催します

『青少年のためのチアダンス講座』〜リズムにのるぜ〜

チアダンスを通して、体を動かし自分を表現する楽しさを体験しましょう。リンク栃木の試合における、BREXYの活躍を観にも行きます！

■日時

第1回 1月19日(出)

「チアダンス・オープン・スクール①」午前10時〜正午

第2回 1月20日(日)

「チアダンス・オープン・スクール②」午前10時〜午後1時

第3回 1月26日(土)

「BREXYの活躍を観よう！」午後2時〜6時

※第3回は館外学習

■場所 石橋公民館

■講師

リンク栃木ブレックス

BREXY ディレクター YUKA 氏

■対象

中学生、高校生、大学生

および30歳以下の社会人

■定員 20名

■受講料 無料(第3回参加者は実費負担)

■申し込み締切日

1月9日(火)午後5時まで

☎(52)11119

■申し込み・問い合わせ先

生涯学習課
☎(52)11119

だがしや縁日 開催しました

去る11月10日(土)にしもつけ大人塾24第9回「だがしや縁日」を道の駅しもつけにて盛大に開催しました。松田教授の挨拶の後、全員でのラジオ体操からはじめ、それぞれの「自分」みせを披露しました。晴天にも恵まれ、また、山形県、杉並区、日光市からも参加者が合流しにぎやかに楽しくあつという間の2時間でした。しもつけ大人塾では、だがしや縁日の参加者を随時募集しています。詳しくは、生涯学習課へお問い合わせください。

■申し込み・問い合わせ先

生涯学習課
☎(52)11119

平成25年下野市成人式

輝かしい2013年の新春に晴れて成人の日を迎えられます皆さま、おめでとうございます。新成人となる皆さまの門出を祝福すべく、本年も下野市にて成人式を次のとおり挙行します。

■日時

1月13日(日)

午前9時受付 10時開式

■会場

国分寺地区：国分寺公民館

石橋地区：グリムの館

南河内地区：南河内公民館

■対象

平成4年4月2日〜平成

5年4月1日生まれの方

〈案内状について〉

9月1日現在、当市に住民票のない方(市外に転出した方、またはそれ以降に転入した方)で、参加を希望する方は、左記問い合わせ先までご連絡ください。案内状をお送りします。

■問い合わせ先

生涯学習課

☎(52)11119

✉syougai gakusyu@

city.shimotsuke.lg.jp



「生涯学習情報センターまつり2012」が開催されました

今年も、市民の熱い思いを込めて、地域のきずなをさらに深めようと、また利用登録団体と生涯学習ボランティアバンク登録者が日頃の活動成果の発表の場として、11月4日(日)に生涯学習情報センターにおいて、「生涯学習情報センターまつり2012」を開催しました。

天候にも恵まれ、多くの皆様のご来場をいただき、成功裏に終了することができました。



生涯学習ボランティア自主企画講座「はじめてのプリザーブドフラワー」が始まりました

生花を脱色してから染色した魔法の花「プリザーブドフラワー」を使って、かわいいプリザーブドフラワーアレンジを作りましょうと生涯学習情報センターで10月5日(金)より「はじめてのプリザーブドフラワー」講座が始まりました。第2回が11月2日(金)に開催され、かわいらしいクリスマスアレンジを作りました。今回は12月7日(金)の第3回で最終回となり、お正月アレンジを作る予定です。



第5回 子どもなんでも発表会が開催されました

11月11日(日)に緑小学校において、市青少年育成市民会議主催の第5回子どもなんでも発表会が開催されました。これは、子どもたちが自主的に好きな事や得意なことなど、ジャンル問わず発表する事で自分に自信を持ってもらうことなどを目的に開催しています。

今年市内小学校児童12組29名が参加し、日頃の練習成果や得意なことを披露してくれました。

ピアノ・ヴァイオリン・ダンス・鍵盤ハーモニカ・手品・体操・和装と礼法など内容は様々でしたが、一生懸命に取り組み参加した皆さんの姿はとても輝いていました。



生涯学習情報センター登録団体「いいこみ」交流会のお知らせ

「いいこみ」は市内の療育施設、公立小中学校特別支援学級、特別支援学校及び福祉作業所等に通う子ども達の保護者が一同に会して交流する場をつくる活動団体です。

左記のとおり交流会を開催しますのでご案内します。

■日時

1月17日(木)
午前10時～正午

■会場

国分寺公民館2階和室

■対象者 市内在住で障害児をお持ちの保護者

■費用

お茶菓子代100円

■内容

支援学校を卒業し、社会人になっておられるお子さんをお持ちの先輩ママさんから日々の生活の様子や将来に向けての家族の思いなどをお話ししていただきます。

■申し込みは不要です。当日会場へ直接お越しください。

■連絡先等詳細は「Youがおネット」ホームページ

をご覧ください。

平成25年度下野市社会教育指導員募集のお知らせ

社会教育指導員の募集を行います。詳しくはホームページでご確認いただくか左記にお問い合わせください。

■問い合わせ先

生涯学習課 ☎(52)1119

市民活動支援サイト「Youがおネット」相談窓口

左記の日程により、「Youがおネット」のパソコン操作について、専門のアドバイザーが相談、指導等に応じます。ぜひ気軽に活用ください。

■12月の相談日

6日、13日、20日、27日

■1月の相談日

10日、17日、24日、31日
(すべて木曜日)

■時間

午後1時30分～4時

■会場・問い合わせ先

生涯学習情報センター

☎(40)0911

http://shimotsuke.

genki365.net

ただいま情報発信会員募集中



国際交流員ザブリーナ・リンのコラム

クリスマスの煙出し人形と小人



クリスマスは、ドイツをはじめとするキリスト教国最大のお祭りです。11月に入ると、ドイツ人は様々な飾り付けをしてクリスマスを待ちわびています。去年はクリスマスツリーについてのコラムを書きましたが、今回は、ドイツの伝統的な煙出し人形と小人に関係する習慣「ヴィヒテルン」を紹介したいと思います。

クリスマスマーケットは、クリスマス四週間前の日曜日から始まり、マーケットでは、ツリーのデコレーションやクリスマスグッズ、ソーセージやグリューワインなど様々な物が売られています。マーケットに欠かせないのが、ドイツの伝統的な煙出し人形です。スモーカー人形とも呼ばれており、名前のとおり、お香の煙を口から出して、のんびりとした楽しい雰囲気を作ってくれます。使い方は意外と簡単です。空洞になっている人形の中でお香を焚くだけです。この煙出し人形の産地として特に有名なのが、エルツ地方です。ドイツ東部、ザクセン地方の山岳地帯に位置し、チェコとの国境のすぐ近くです。ザイフェン (Seiffen) はおもちゃ産業の中心地ですが、人口約2,700人の小さな町です。住民の大半がおもちゃに関わる仕事を

していると言われています。煙出し人形は長い伝統があり、国民からとても愛されている商品で、寒くて暗い冬の季節に家の中を良い雰囲気にしてくれます。興味のある方はグリームの館に行ってみてください！今年煙出し人形が売られています。可愛い形をしたミニサイズの煙出し人形です。中に入れるお香は日本のものでも大丈夫ですよ。日独のコラボレーションですね！ぜひ試してみてください。

変わった楽しプレゼント交換 ウィヒテルン (Wicheln)

ウィヒテルンとは、ドイツ語で「小人」「妖精」を表します。ドイツにも様々な民話や童話があり(グリム童話をご存知ですかね?)、小人に係るお話もたくさんあります。童話に登場するのも良い小人、悪い小人、人々の目の前に姿を現さない妖



精と、種類は様々です。一般的にウィヒテル (Wichel) に対するイメージは、人間の近くに住んでいるけれど、普段は姿を現さず、たまに人間の物を隠したり、どこか別のところに置いたり、夜の間に仕事をやってくれていたところ。ウィヒテルンという習慣は、そのイメージと関係があります。

ウィヒテルンの方法は、状況によって変わるので、様々ありますが、一つの方法として、事前に自分の名前を書いた紙を箱に入れ、くじ引きのようにして一人ひとり紙を取り出します。自分の取った紙に書いてあった名前の人のためにプレゼントを買って、ウィヒテルンの日にプレゼントを渡します。もっと大人気でウィヒテルンをする時には、別の方法もあります。ウィヒテルンのある日に、参加者はプレゼントを一つ持ってきます。プレゼントを交換台に置いて、数字の書かれた紙をもらいます。パーティーの時に、自分の持っている数字がアナウンスされたら、交換台からプレゼントを選びます。ここで注意が一つ！自分のプレゼントは持って行ってはいけません。他の人がどんなプレゼントを持ってきてくれたか楽しみでしょう？あまり実用的でない物でもらうことも結構ありますが、楽しめるかどうかポイントです。みなさんもクリスマス会などを開くとき、やってみてくださいね！

国際交流協会

石橋駅前 グラスキャンドル ライトアップ

平成22年度から実施している石橋駅前のキャンドルライトアップを今年も実施します。約1,000個のグラスキャンドルが石橋駅前を彩ります。

皆さまぜひお立ち寄りください！

■実施日時

12月8日・15日・22日 土曜日
時間は各日とも午後6時～9時

■問い合わせ先

下野市国際交流協会事務局(生活安全課内)
☎(40)5555

※天候等の都合により中止する場合があります。事前にご了承ください。





平成24年度下野市理科研究展覧会・審査結果をお知らせします

しもつけクイズ

問4

ショートケーキ1個のカロリーはご飯何杯分? ①0.5杯 ②1杯 ③2杯 ④2杯半

第7回下野市理科研究展覧会の審査会が、10月18日に石橋公民館で、各校の理科担当の先生方を審査員として行われました。今年度は、各校の校内審査を経て141作品の出品がありました。厳正な審査の結果、一覧のとおり作品が「優秀賞」に選ばれました。入賞された皆様、おめでとうございます。

また「優秀賞」入賞作品は10月27日～10月28日に南河内体育センターで行われた「しもつけ市民芸術文化祭2012」展示部門に展示されました。



展覧会の様子

平成24年度下野市理科研究展覧会「優秀賞」入賞作品一覧(敬称略)

No.	研究題目	研究者名	学校名
<小学1年生>			
1	うちのどろだんご	藤本 尚也	祇園小
2	白根山の自ぜんについて	齋藤 誠輝	国分寺東小
3	おはなのいろのかわりかた	荒川 雛乃	石橋小
4	みみずはふしぎ ※	手呂内力駆	古山小
5	あさがおのつる大じっけん ※	鈴木 知隼	古山小
6	とおくまでとべいかひこうき ※	高岩琥太郎	細谷小
<小学2年生>			
1	だんごむしのみみつパート2 ※	福田 彩乃	緑小
2	紙ひこうきをとぼそう	熊田 智亮	祇園小
3	カブト虫大すき2 ※	竹島 花音	祇園小
4	ぼくのすいかとおじいちゃんのすいか	中澤 誠太	国分寺東小
5	二十日大こんは20日で食べられるのかな。 ※	高橋 大空	薬師寺小
6	リモコン大じっけん	小島 悠暉	薬師寺小
<小学3年生>			
1	いろいろな根のふしぎ	尾崎 悠人	国分寺小
2	シャボン玉の研究	貫井 大弥	国分寺小
3	祇園しゅう辺のセミ 2012 ※	岡川 恵子	祇園小
4	アブラゼミのうかのかんさつ	鈴木 春香	石橋小
5	車はなぜ止まるのか ※	橋本 美嘉	古山小
6	女王アリのかんさつ ※	齋藤 浩輝	古山小
<小学4年生>			
1	指紋の研究	小嶋 優希	国分寺小
2	赤外線の実験	田内 利樹	石橋北小
3	紫外線の研究 ※	菱川 結月	祇園小
4	トウモロコシの成長くらべ ※	竹島明日香	祇園小
5	あまがえるの色の研究 ※※	近藤 瑛爽	国分寺西小
6	砂と太陽 ※	本田 愛	石橋小
7	塩の力で除草してみよう	添野 陽香	石橋小

No.	研究題目	研究者名	学校名
<小学5年生>			
1	メダカの繁殖※	福田 悠乃	緑小
2	結露とはいったい… ※	和田 琉	緑小
3	ストローとんぼの研究 ※※	熊田 順一	祇園小
4	花を染める研究	中澤 唯乃 益子 莉緒	古山小
5	酸性雨について	館野沙也佳	薬師寺小
6	カラフル野菜を育てたい ※	高橋 茉央	薬師寺小
<小学6年生>			
1	ぼくの弁当大丈夫? ※	大塚 諒	国分寺小
2	すずしい色って何色?	岡田直緒美	緑小
3	緑のカーテンで涼しく暮らそう! ※	桜井 愛菜	石橋北小
4	水から油を取り除くには? ※	岡本 広夢	国分寺西小
5	シャボン玉の研究3 シャボン玉発生器で実験 ※※	岸 大斗	石橋小
6	乾電池オリンピック!! ～乾電池ってどれが一番いいの?～	小幡 敬	古山小
<中学1年生>			
1	光の3原色で表す色について ※	小林あかり	南河内第二中
2	見えない流れを見る PART II ※※	和田 怜	南河内第二中
3	家の構造の基礎研究	森高 文乃	南河内第二中
4	川の汚れを調べよう ※	濱田 峻	石橋中
5	部屋の空気を効果的に 入れ換える方法 ※	倉井 陽彦	石橋中
6	UVカットパーカーで 日焼けは防げるか	上野 陽平	国分寺中
<中学2年生>			
1	毛細管現象について ※	長岡 里佳	南河内第二中
2	3本の矢は本当に強い? ※	三宅 真央	南河内第二中
3	傘ラジオに挑戦 part 2	佐藤 翼	南河内第二中
4	紫外線の強さとその遮へい効果に ついての研究 ※	瀬嶋 叡智	南河内第二中
5	植物の生育について	丸笠 愛莉	国分寺中
6	表面張力の測定 ※※	岡本 花梨	国分寺中
<中学3年生>			
1	雑草を枯らすには	須藤 麻畝 高山 梓 荻原 楓	南河内中
2	ゴムと物体の飛距離の 関係について ※	福田 暁子	石橋中
3	管の中の水の流れについて ※	栗原 杏実	国分寺中



作品の展示



審査会の様子

※…地区推薦：下都賀地区理科展に作品が出品されます。
※※…発表推薦：下都賀地区理科展にて研究発表を行います。

■問い合わせ先 学校教育課 ☎(52)1118

300〜400キロカロリーで2杯〜2杯半。バター、卵、生クリーム、砂糖などで作られており、糖質・脂質が多く含まれています。

地産地消だより

下野市地産地消推進協議会

下野市地産地消応援団 になりませんか？

「下野市地産地消応援団」とは

下野市で生産された農畜産物や加工品を積極的に販売・提供して、PRしていただきます。現在46事業所が認定されています。ぜひ、皆さんも応援団になってください。

どんなひとが応援団になれるの？

下野市産農畜産物を販売・提供する店舗や給食を提供したり、定期的にPRする事業所や個人の方です。

- ① 店舗等… 食料品店、飲食店、宿泊施設、食品加工業など
- ② 地産地消関連団体… 農産物直売所、農村レストラン、干瓢商店など
- ③ 一般事業所 企業、学校、公共施設、観光施設など
- ④ 医療・福祉施設等 病院、



社会福祉施設、児童福祉施設など
⑤ その他 工芸品（ワラ細工、ふくべ細工など）の製作など

Q… 応援団になって、どんなメリットがあるの？
A… 認定証とPR資料をお渡しします。
 皆様の取組を市のホームページ、広報紙や報道機関で紹介します。

- **経 費** 無料
- **期 間** 平成24年度第3期募集
平成25年2月1日締め切り
(年3回、募集を行います)
- **認 定 期 間** 辞退の申し出をするまで継続します。
- **申 込 用 紙** 農政課（南河内図書館2階）窓口、市ホームページからダウンロードできます。
- **問 い 合 わ せ 先** 下野市地産地消推進協議会事務局（農政課）
☎(48) 2143

農地・水保全管理活動組織の活動瓦版

コスモスマつりを開催しました

10月13日(土)に石橋南部環境保全会が中大領構造改善センターで、21日(日)には柴地区環境保全会はコミュニティセンター友愛館で、笹原地域環境保全会は地区の休耕田で、それぞれコスモスマつりを開催しました。

コスモスマつり当日は天候にも恵まれ良く晴れた日に、地域の住民が大勢集まり、コスモスを観賞したり、模擬店やさまざまなイベントを行うことにより、地域住民たちとの交流を行うことができました。のしい一日になりました。

■ **問 い 合 わ せ 先**
農政課 ☎(48) 2143



石橋南部コスモスマつり



柴地区コスモスマつり



笹原地区コスモスマつり

入札等に参加するには登録が必要です

業者登録受付のご案内

平成25・26年度に下野市が行う競争入札（見積）に参加しようとする方は、次の事項を確認のうえ、必要書類を提出してください。

登録申請後、名簿に登録された事業者を業者選定の対象としますが、指名や契約を約束するものではありません。

入札参加資格申請について

■受付業種

- ①建設工事（建設業法第2条第1項に該当する工事 28業種及び下水道推進工法・下水道管更正工事）
- ②業務委託（測量・建設コンサルタント）
- ③業務委託（役務）※測量及び建設コンサルタント等以外の委託業務の入札等に参加を希望する方は、「役務」で申請してください。（例）環境調査業務・基本計画等策定業務・草刈等業務

④物品

■申請方法

郵送（郵便書留…消印有効）、市内業者は持参可（国分寺公民館1階 小会議室）

■申請期間（土曜・日曜を除く）

・建設工事、業務委託（コンサルタ

ント）

平成25年1月15日(火)から1月25日

(金)まで

・業務委託（役務）、物品

平成25年1月28日(月)から2月8日

(金)まで

■資格要件

資格要件・提出書類については、「入札参加資格審査申請書 記載要領」のとおり

■提出書類

申請書様式は、下野市指定様式（指定様式以外不可）

※記載要領及び様式については、市ホームページよりダウンロードすることが出来ます。また管財課窓口においても配付しています。

入札参加資格とは

下野市が実施する競争入札に参加する際に必要となる資格で、あらかじめ入札参加資格審査をうけ、入札参加資格者名簿に登録されていなければなりません。随意契約による場合も競争入札の例に準じて取扱うことがあり、その場合、入札参加資格者名簿に登録されていることが条件とされる場合があります。

小規模契約希望者登録制度

小規模契約の範囲は、原則として、その内容が軽易で、かつ、履行の確保が容易であると認められる次のものとなります。

①建設工事・修繕工事において、1件の契約金額が130万円以下のもの

②業務委託等の請負及び役務の提供等の契約で、1件の契約金額が50万円以下のもの

③建設資材及び物品等の納入で、1件の契約金額が80万円以下のもの

■登録できる方

下野市に主たる事業所（本社・支店）及び住所（住所登録）を有する方とします。ただし、次のいずれかに該当する場合は登録できません。

- (1) 成年被後見人及び被保佐人
- (2) 破産者で復権を得ていない方
- (3) 下野市入札参加資格者名簿に登録されている方
- (4) 希望する業種に必要な資格、免許等を有しない方
- (5) 市税を納めていない方

■登録できる業種

市ホームページ（管財課）をご覧ください。なお、管財課 ☎(40) 5553 までお問い合わせください。

■申請方法

管財課（国分寺公民館1階 小会議室）まで直接持参してください。

■申請期間（土曜・日曜を除く）

平成25年1月15日(火)から2月8日

(金)まで

■提出書類

・下野市小規模契約希望者登録申請書

・希望する業種を履行するために資格・免許等が必要な場合は、それらを証明する書類の写し

・市税納税証明書（全税目の納期限到来分までの納税証明書）

小規模契約希望者登録制度とは

市内業者の受注機会の拡大及び申請書作成事務の軽減を目的に、入札参加資格審査申請書とは別の簡単な申請書（付属書類を含む）を提出いただくことにより、少額（小規模）な範囲内において、「建設工事や修繕工事」・「建設資材及び物品等の納入」・「役務の提供等」を登録された事業者の方と契約する制度です。 ※入札に参加する場合には、入札参加資格審査申請書の提出が必要になります。

共通事項

■提出先

下野市役所 総務部管財課

■持参の場合の受付時間（市内業者）

午前9時から午後4時まで（正午から午後1時までを除く）

■有効期限 平成25年4月1日から平成27年3月31日まで（2年間）

■問い合わせ先

管財課 ☎(40) 5553

しもつけクイズ

問5

普通の油とオリブオイルでは、オリブオイルの方がカロリーが低いのでたくさん使っても良い。○か×か？

のど自慢大会で復興支援

巨理町応援団活動報告

去る、10月28日(日)宮城県巨理町の仮設住宅地において「カラオケのど自慢大会」を開催しました。

この企画には、柴に在住のNHKのど自慢チャンピオンの杉山 忠氏とご家族のご協力により実現したもので、司会は花まつりでお馴染みの橋本久夫氏・出口忠氏に努めていただきました。

来場者から「ありがとうとても楽しかった。そして『新米』まで、今日さっそくいただきます。本当にありがとうございます。」と

何度もお礼を言われていました。

当日はあいにく雨となっていました。200名を超える来場者を迎え、出場者26名の熱唱とお二人の名司会で会場は盛り上がり、最後に全員では合唱した復興支援曲「花は咲く」は心に残る歌になりました。

会場からは、俺も、わたしも歌いたかった。また実施して欲しいとの声をたくさんいただきました。

この大会の商品は、市の農業委員・農業士・認定農業者の皆様からご寄付いた

だいた1,350kgの「下野市のおいしい新米」で、ご来場いただいた方には1kg、出場者には10kg、合格者には30kg、優勝者には1俵を贈呈いたしました。

また、開演前には金兵衛寿司から、出場者と巨理町のスタッフの方々にお寿司を提供し、「久しぶりだ、うまい」と舌鼓を打っておられました。

応援団事業は、ご賛同いただいた皆様のボランティアとご寄付によりなりたっておりますことから、更なるご理解とご協力をお願いいたします。

下野市巨理町応援団
事務局 社会福祉協議会



放射線量測定検査結果

結果については市ホームページでも公表しております。
http://www.city.shimotsuke.lg.jp

問い合わせ先

環境課(庁舎) ☎(40)5559
児童福祉課(保育園) ☎(52)1114
学校教育課(学校) ☎(52)1118

測定期間 11月1日(木)～11月15日(木)

単位: $\mu\text{Sv}/\text{時}$

測定場所		最小値～最大値	測定場所		最小値～最大値
庁舎	国分寺庁舎	0.6～0.08	小学校	薬師寺小 (月)	0.08
	南河内庁舎	0.05～0.08		吉田東小 (火)	0.10～0.11
	石橋庁舎	0.09～0.11		吉田西小 (水)	0.09～0.10
保育園	グリム (月)	0.10～0.11		緑小 (木)	0.08～0.09
	薬師寺 (火)	0.08～0.09		祇園小 (金)	0.07～0.08
	吉田 (水)	0.10～0.11		石橋小 (月)	0.08
	しば (木)	0.07～0.08		古山小 (火)	0.10
	こがねい (金)	0.06～0.07		石橋北小 (水)	0.10
中学校	南河内中 (木)	0.07～0.08		細谷小 (金)	0.10
	南河内第二中 (金)	0.06		国分寺小 (月)	0.07
	石橋中 (木)	0.08～0.10		国分寺西小 (火)	0.09～0.11
	国分寺中 (月)	0.07～0.08		国分寺東小 (水)	0.09～0.10

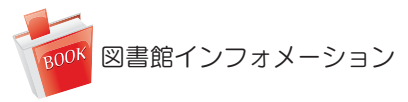
■保育園、学校は曜日により測定場所が異なります。

庁舎・保育園・小学校は地上50cm地点。中学校は地上1m地点で測定。

■参考 県(保健環境センター(宇都宮市)の地上20m地点)の11月15日(木)の測定結果0.05 $\mu\text{Sv}/\text{時}$

図書館

Library Information



石橋図書館

☎52-1136

国分寺図書館

☎44-3399

南河内図書館

☎48-2395

利用案内

■12月の図書館カレンダー

日	月	火	水	木	金	土
						1
2	3	4	5	6	7	8
9	10	11	12	13	14	15
16	17	18	19	20	21	22
23	24	25	26	27	28	29
30	31					

○ 石橋図書館休館日

□ 国分寺
南河内図書館休館日

■ システム入れ替えのため
全館休館

開館時間

午前9時30分～午後6時

蔵書検索・予約システム

http://www.library.
shimotsuke.tochigi.jp/
携帯電話からのご利用
http://www.library.
shimotsuke.tochigi.jp/i/



QRコード

石橋図書館

■読書会 2階研修室

12月12日(第2水曜日) 午前10時～正午
原田 マハ 著「本日はお日柄も良く」を読んでご参加ください

■おはなし会 1階おはなしコーナー

12月1日(第1土曜日) 午後2時～
クリスマスツリーかざり。参加者(30名)にミニリースをプレゼントします。
絵本「くんちゃんのだいいりょう」
「おまかせクッキー」

12月15日(第3土曜日) 午後2時～
絵本「ぶたたぬききつねねこ」
クリスマスお楽しみ会。サンタさんからプレゼントがもらえます

■親子ふれあい映画会 2階視聴覚室

12月8日(第2土曜日) 午後2時～
雑誌の付録などを皆様にくじ引きで提供いたします。9時30分より、5冊以上貸し出しの方(無くなり次第終了)

12月22日(第4土曜日) 午後2時～
バルーンアートの実演。事前に整理券を配付します。先着30名様となります。
クリスマス映画会。午後2時30分から

国分寺図書館

■読書会 2階視聴覚室

12月15日(第3土曜日) 午前10時～正午
増田みず子著「風道」を読んでご参加ください。

■読み聞かせボランティア講座のご案内

「絵本読み聞かせクリニック」講師
アトリエびつき、NPO法人表現遊び開発教育研究所マム、佐野短大社会福祉学科児童文化講師 加藤 美智子氏

1月15日(火)
子どもと読み聞かせについて

1月22日(火)
読み聞かせの仕方と絵本の選び方

1月29日(火)
読み聞かせの実習
※それぞれの講座には「エコ工作」を加え、化学の本の面白さを紹介します。

時間 午前10時～11時30分
場所 2階視聴覚室

南河内図書館

■読書会

12月8日(土) 午前10時～正午
湯本 香樹実 著「西日の町」を読んでご参加ください。

■紙しばいと読み語り&パネルシアター

12月8日(土)
時間 午後2時～3時
場所 南河内公民館

●冬のお楽しみ会
パネルシアター&ブラックシアター
☆サンタさんもやってくる!

12月22日(土)
①午後2時～(幼児向け)
絵本「こねこのクリスマス」
「子ぐものいのり」
紙しばい「おおみそかのおきやくさま」
②午後3時～(低学年向け)
絵本「わたしクリスマスツリー」
「おしょうがつさんどんどどこどん」
紙しばい「としがみさまとおしょうがつ」

図書館からのお知らせ

市内3図書館では12月25日(火)から年末にかけて、図書館システムの更新(コンピュータの入れ替え)のため、全館休館となります。ご迷惑をおかけいたしますが、ご協力をお願いいたします。この間返却につきましては、ブックポストに返却をお願いいたします。

図書館 購入図書のご案内

(一部)

<一般書>

火口のふたり(石).....白石一文
おしかくさま(石).....谷川直子
ウエストウイング(石).....津村紀久子
千年鈴虫(国).....谷村志穂
本のおかわりもう一冊
(桜庭一樹読書日記)(国).....桜庭一樹
山中伸弥先生に、人生とiPS細胞について
聞いてみた(国).....山中伸弥
手書きで和モダン筆文字のハッピーカード(南)
.....さとだてゆめこ
シルバー川柳(南)
新島八重その生涯(南).....不破俊輔

<児童書>

くろくまレストランのひみつ(石).....小手鞠るい
かいじゅうのさがしもの(石).....富安陽子
はんちゃんめをさましたら(石).....酒井駒子
魔法のステキな冬じたく(国).....あんびるやすこ
シニガミさん2(国).....宮西達也
としよかんねずみ2 ひみつのともだち(国)
.....ダニエル・カーク
ヤング・シャーロック・ホームズ1(南)
.....アンドリュウ・レーン
地球パラダイス(南).....工藤直子
おもちゃびじゅつかんのクリスマス(南)
.....デイヴィッド・ルーカス



くらしの 情報

Shimotsuke
Information
!

見逃せない! 今月特に注目情報5つ!

Shimotsuke
Information
1

イベント

グリムの森
クリスマスコンサート

詳しくはすぐ下 →

Shimotsuke
Information
2

お知らせ

「食のオープンスクール」
レシピ集を
作成しました

詳しくは 28 ページ →

Shimotsuke
Information
4

募集

ふれあい館
水泳教室開催中

詳しくは 32 ページ →

Shimotsuke
Information
3

募集

臨時保育士を募集

詳しくは 31 ページ →

Shimotsuke
Information
5

募集

「道の駅しもつけ」
農産物直売施設
出荷者の募集について

詳しくは 33 ページ →

イベント

Shimotsuke
Information
1

グリムの森 クリスマスコンサート

石橋高等学校吹奏楽部(栃木
県吹奏楽コンクール金賞、東日
本吹奏楽コンクール出場)による
クリスマスコンサートです。

■時間 12月25日(火)

午後4時開演

午後3時30分開場

■演奏曲目

クリスマス・メドレー、き

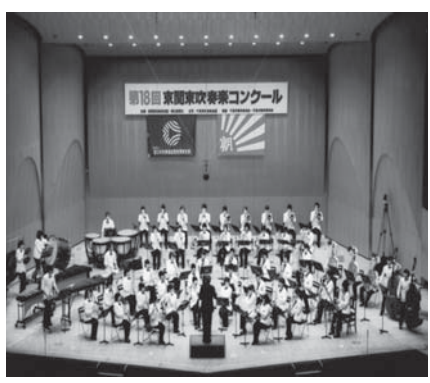
よしこの夜 他

■入場料 無料

■問い合わせ先

グリムの森「グリムの館」

☎(52) 1180



グリムDE合コン

グリコン2012「グリムの森

夢・希望・感動をもたらす第
4回グリムの森イルミネーシ
ョン会場で「グリコン2012
inグリムの森」を開催。素敵
な出会いをあなたに。

■日時 12月22日(土)

午後5時～7時

■会場

グリムの森「グリムの館」

■参加条件

年齢20歳からおおむね40歳
までの独身の男女各50名

■主な内容 自己紹介タイム、
イルミネーション会場でのフ
リタイム。軽食付き。

■参加費

1人1,000円(軽食・
会場費)。※当日受付で徴収

■主催

下野市ウインター活性化推進
協議会

■申し込み・問い合わせ先

グリムの森「グリムの館」

☎(52) 1180

FAX(52) 1181

※市内各公民館にある用紙に
住所・電話・氏名・年齢・性別
を記入し、FAXで申し込み。

第4回 いしばし軽トラ市開催

石橋商工会は12月も「いしばし軽トラ市」を開催します。

石橋駅前国道4号線西側から下野市役所石橋庁舎間を歩行者天国にして、軽トラック・テントに地元の野菜、手作り和洋菓子、パン、衣料品、雑貨などが並びます。

石橋商店連合会の歳末福引セールも同時実施しますので皆様、お誘い合わせのうえお出かけください。

■日時

12月16日(日)

午前9時～正午

■場所

石橋駅前国道四号線西側～下野市役所石橋庁舎間の約200メートル(車輛通行止め)

■問い合わせ先

石橋商工会 ☎(53)0463



下野市ふれあい館でフリーマーケット開催

毎月第3日曜日は、「ふれあい館フリーマーケット」の日

■場所

下野市ふれあい館

■開催日時

12月16日(日)

午前10時～午後3時

■規模

手持ち出店のみ

■受付期間

12月3日(月)～13日(木)

■受付方法

メールか電話で出店の申し込みをしてください。

電話の場合は、土・日曜日及び祝日を除く午前8時30分から午後5時まで。

メールの場合は、お名前、フリガナ、ご住所、自宅電話番号、携帯電話番号を記入のうえ、「12月16日フリマ参加希望」と明記して送信してください。

✉ hureai@city.shimotsuke.ig.jp

■参加費

500円(1団体若しくは個人で2区画まで)

(1区画:約170cm×290cm)
※注意事項・雨天中止となります。中止の決定は、午前8時30分。

■申し込み・問い合わせ先

ふれあい館 ☎(47)1126
〒323-0101

下野市三王山698番地5

下野薬師寺歴史館 冬休み企画とその1 オープン粘土&プラ板工作

今年の夏盛況でしたオープン粘土・プラ板工作を再度開催します！ おなじみ蓮華文鬼瓦や勾玉・埴輪など古代をモチーフにしたあなただけの作品を作ってみませんか？



■日時

12月8日(土)～1月6日(日)

午前10時～午後3時まで受付

■所要時間

約2時間

■参加費

オープン粘土・プラ板 各100円

■申し込み

不要

■場所

下野薬師寺歴史館

■申し込み・問い合わせ先

下野薬師寺歴史館

☎(47)3121

○休館日

月曜日・第3火曜日・年末年始(12月28日～1月4日)

下野薬師寺歴史館 冬休み企画その2 消しゴムハンコで作る下野薬師寺オリジナル年賀状

下野薬師寺跡より出土した瓦や風鐸をモチーフにした消しゴムハンコを作ってみませんか？作ったハンコでオリジナル年賀状を出しましょう！

■日時

12月15日(土)

① 午前の部：午前10時～

② 午後の部：午後1時30分～

ご参加お待ちしております。

○休館日

月曜日・第3火曜日・年末年始(12月28日～1月4日)



■定員

午前・午後の部 各10名

■対象

小学3年生以上

■参加費

150円

■申し込み方法

電話で先着順に受け付けます

■場所

下野薬師寺歴史館

■申し込み・問い合わせ先

下野薬師寺歴史館

☎(47)3121

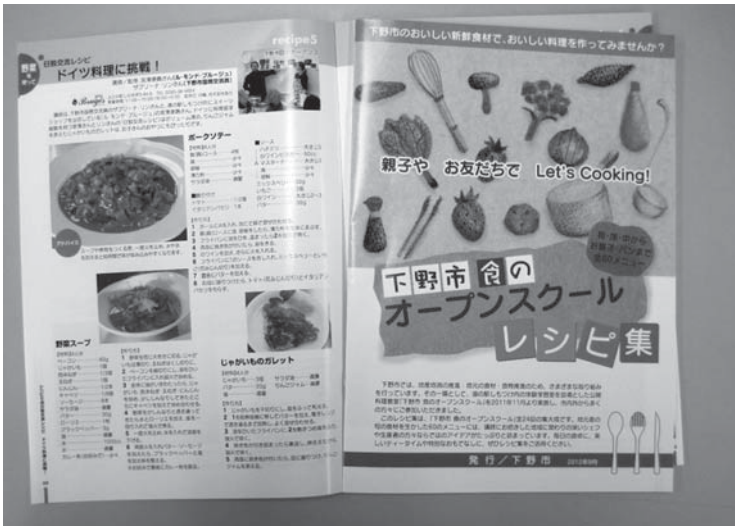
○休館日

月曜日・第3火曜日・年末年始(12月28日～1月4日)

お知らせ

「食のオープンスクール」レシピ集を作成しました

市では、平成23年11月から1年間24回に渡り道の駅しもつけの体験学習室を会場に、地元旬の食材を使った料理教室「食のオープンスクール」



を開催しました。

今回、料理教室で紹介したレシピを全て掲載した「食のオープンスクールレシピ集」

を作成しました。かんぴょうを使った料理をはじめ、市内の食材を使った和洋中からスイーツまで、またお子さまでも挑戦できる幅広いメニューを掲載しています。

希望される方には、道の駅事務室及び商工観光課（南河内図書館2階）で配付しています。

（1人1部で、郵送は不可）
また、レシピ集は市ホームページからもダウンロードできます。

問い合わせ先
商工観光課

☎(48)2112

「しば焼き」の中止について

今年度の「しば焼き」（植物防疫を目的とするあぜ道等枯れ草の焼却）につきましては、昨年度同様県からの自粛要請及び近隣市町の自粛状況を踏まえ中止しますので、ご理解ご協力をお願いします。

問い合わせ先

農政課 ☎(48)2143

急速充電施設の使用の有料化について

道の駅しもつけに設置されている電気自動車用急速充電施設の使用は、平成25年1月より有料となります。

使用料

1回30分 500円

使用方法

利用者は、道の駅しもつけの事務所に申し出て料金納入後ご使用ください。

問い合わせ先

道の駅しもつけ

☎(38)6631

商工観光課

☎(48)2112

宇都宮都市計画下水道の変更(案)を縦覧

市では都市計画法第21条第2項において準用する同法第17条第1項の規定に基づき、宇都宮都市計画下水道の変更(案)の縦覧を行います。

また、同期間中に変更(案)に係る意見を受け付けます。

縦覧期間

12月7日(金)～21日(金)

(土・日を除く)

縦覧時間

午前8時30分～午後5時15分

縦覧場所

下水道課・都市計画課

(下野市薬師寺1949)

問い合わせ先

下水道課 ☎(48)2123

大規模小売店舗立地法に基づく縦覧について

栃木県に大規模小売店舗立地法による変更の届出が、次のとおりありました。店舗所在地である本市において、届出の内容を縦覧することができます。意見のある方は、縦覧期間内に県へ意見書を提出する

ことができます。

店舗名称及び所在地

ワンダーグー下野店

下野市下古山

変更内容

代表取締役の変更

縦覧期間

平成25年2月18日(月)まで

(土・日・祝祭日を除く)

縦覧時間

午前8時30分～午後5時15分

縦覧場所・問い合わせ先

商工観光課

☎(48)2112 (南河内図書館2階)

労働災害防止へ一人一人の取り組みをお願いします

栃木県内の労働災害が急増しています。特に、「転んでのけが」、「機械等への挟まれ巻き込まれ災害」、「トラクタの荷や建築現場の高所等からの墜落、転落災害」が多く発生しています。作業内容に応じた労働災害防止措置をお願いします。

問い合わせ先

栃木労働局

☎028(634)9111

確定申告用の『障がい者控除対象者認定書』『おむつに係る費用の医療費控除証明書』のお知らせ

障がい者控除対象者認定書

介護保険法に規定する要介護認定者のうち65歳以上の方で、申請により障がい者に準ずる者として認定をされた方には「障がい者控除対象者認定書」が交付され、確定申告時に障がい者控除を受けることができます。

認定を受けられる方は、次のいずれにも該当することが必要です。

○要介護認定者で65歳以上の方

○認知症または身体の障がいにより日常生活に支障を来たすような症状・行動や意思疎通の困難が見られ、介護を必要とする方

○身体障がい者手帳・療育手帳・精神障がい者保健福祉手帳・戦傷病者手帳・原爆症認定書を所持していない方

おむつに係る費用の医療費控除証明書

確定申告時に、おむつ代の

医療費控除を受けるのが2年目以降で要介護（要支援）の認定を受けている方は、医師が発行する「おむつ使用証明書」に代わる「おむつに係る費用の医療費控除証明書」の交付を無料で受けることができます。証明を受けられる方は、次のいずれにも該当することが必要です。

○おむつ代の医療費控除を受けるのが2年目以降であること。

○市の介護保険被保険者で要介護（要支援）の認定を受けていること。

○寝たきり状態等にあること。

○治療上おむつの使用が必要であること。

交付を希望される方は、高齢福祉課 介護保険グループ（きらら館内）へお越しください。

なお、交付には数日間かかる場合がありますので、手続きはお早めにお願ひします。

申請・問い合わせ先

高齢福祉課（きらら館内）
☎（52）1115

国民健康保険 人間ドックの申し込みについて

国民健康保険加入者の人間ドック申し込みは、**12月28日（金）が締め切り**です。

受診は平成25年3月31日（日）まで可能ですので、希望される方は期限までに申し込みをお願いします。

なお、12月29日（土）以降の申し込みについては、国民健康保険からの補助は対象外となりますので、ご注意ください。

申し込み・問い合わせ先

市民課 ☎（40）5556

介護保険施設に入所されている方へ『負担限度額認定申請』のお知らせ

世帯の市民税が非課税であり本人の市民税も非課税の方は、介護保険負担限度額認定申請により、利用料（居住費・食費）の自己負担を減額することができま

対象のサービスは介護老人福祉施設（特別養護老人ホームとも呼びます）・介護老人

保健施設（老人保健施設）・介護療養型医療施設（療養病床等）への入所及びショートステイです。

申請の月から適用になります。

申請・問い合わせ先

高齢福祉課（きらら館内）
☎（52）1115

普通救命（定期）講習会

日時

12月15日（土）
午前9時～正午

場所

石橋地区消防組合
消防本部3階大会議室

内容

- ①心肺蘇生法実技
- ②AEDの取り扱い
- ③止血法等

定員

30名（参加無料）

申し込み・問い合わせ先

石橋消防本部 防課救助係
☎（53）6167

本当に必要な救急車の適正利用にご協力ください

平成23年度に救急車で搬送された人は、3,229人でこのうち、軽症者（入院を必要としない）が全体の4割以上を占めています。このままでは緊急性があり本当に救急車を必要とする人への適切な救命処置等が遅れ、救える命が救えなくなる恐れがあります。

救急車は、緊急性があり命にかかわるようなけがや急病の人を一刻も早く病院に搬送する必要があります。利用するものです。

こんな症状がみられたら、ためらわずに119番を

- ・意識がないまたはおかしい
- ・けいれん
- ・大量の出血を伴う外傷
- ・広範囲のやけど
- ・冷や汗を伴う強い吐き気
- ・食べ物をつまらせ呼吸が苦しい
- ・交通事故にあった
- ・突然の激しい頭痛
- ・胸痛
- ・腹痛
- など

問い合わせ先

石橋地区消防組合消防本部
☎（53）0509

石綿による疾病の補償・救済について

中皮腫や肺がんなどを発症し、それが労働者として石綿ばく露作業に従事していたことが原因であると認められた場合には、労災保険法に基づく各種の労災保険給付や石綿救済法に基づく特別遺族給付金が支給されます。

石綿による疾病は、石綿を吸ってから非常に長い年月を経て発症することが大きな特徴です。

中皮腫などでお亡くなりになられた方が過去に石綿業務に従事されていた場合には、労災保険給付等の支給対象となる可能性がありますので、まずはお気軽に最寄りの都道府県労働局または労働基準監督署にご相談ください。

制度のご案内は厚生労働省ホームページでもご覧になれます。

<http://www.mhlw.go.jp/new-int/>

kobetu@roudou.groupei.rousei.120406-1.html

問い合わせ先

栃木労働局

労働基準部労災補償課

☎028(634)9118

自動車事故被害者への援護制度のご案内

育成資金貸付制度(無利子)

対象者

保護者の方が自動車、オートバイ事故に遭われて亡くなられたり、重い後遺障がいを残すことになったご家族の中学生以下のお子様。

貸付金

- ・一時金 155,000円
- ・月額 20,000円
- ・入学時支度金 44,000円

返還方法

卒業後20年以内の均等払い。なお、進学した場合は在学期間中返還猶予されます。

重度障害者介護料支給

対象者

自動車、オートバイ事故により、脳、脊髄、胸腹部臓器損傷、後遺障害の程度が次に該当する方

常時要介護の方

月額58,570円

136,880円

随時要介護の方

月額29,290円

54,000円

問い合わせ先

NASVA自動車事故対策機構栃木支所

☎028(622)9001

平成24年工業統計調査を実施します

工業統計調査は我が国の工業の実態を明らかにすることを目的とした統計法に基づく報告義務がある重要な統計です。

調査結果は中小企業施策や地域振興などの基礎資料として活用されます。

調査時点は平成24年12月31日です。

調査票へのご回答をお願いします。

問い合わせ先

総合政策課☎(40)5550

戦後、引揚時に税関等に預けられた証券等の返還について

税関では、終戦後に外地から引き揚げてこられた方々が、現地の在外公館や、上陸時に税関などに預けられた通貨・証券などをお返ししております。

預けられた本人はもとより、ご家族の方でもお心当たりのある方は、お気軽にお問い合わせください。

問い合わせ先

横浜税関業務部

☎045(212)6000

税関相談官室

内容

海産物調理(干物、マリネなど)、塩づくり、つぼ焼きいも、ふれあいタイム(交流活動)

募集人員及び参加対象

約50名

(栃木県民大人の方のみ)

参加費

6,000円

施設使用料、食料、保険料、活動費など

次の選択活動を選んだ場合は別途料金が加算されます。

(サンドブラストグラス作り 300円、貝の根付け400円)

申し込み方法

はがき・ファックス・電話でお申し込みください。記載事項：事業名「いきいきチャレンジ」、郵便番号、住所、電話番号、代表者及び全参加者希望者の氏名・年齢(性別)

締め切り

1月7日(月)

問い合わせ先

とちぎ海浜自然の家

〒311-1412

茨城県鉾田市玉田336-2

☎0291(37)4004

FAX0291(37)4008

栃木県立とちぎ海浜自然の家

☎0291(37)4004

FAX0291(37)4008



政府統計

**中小企業季節資金
(年末資金)**
融資利用のお知らせ

本年度も、中小企業の皆様
に冬季の運転資金の融資を行
いますので、ぜひご利用くだ
さい。

融資対象者
県内に1年以上事業所を有
して営業を行っている中小企
業及び事業協同組合等の皆様

資金の使いみち
商品の仕入れ、ボーナスの
支払い等の季節的な運転資金

融資条件
・融資金額
企業 1千万円以内
団体 1億円以内

・融資利率 年2.0%以内
(保証付責任共有制度対象
外の場合は1.5%以内、保
証付責任共有制度対象の場合
は1.7%以内)

融資期間
平成25年3月29日(金)まで

融資の申し込み先
県内に本店を有する銀行、
信用金庫及び信用組合の県内
営業店

申込期間
12月28日(金)まで
問い合わせ先
取扱金融機関または
栃木県経営支援課
☎028(623)3180

**11月は「労働時間適正
化キャンペーン」月間
です**

栃木労働局では、長時間労働の抑制等の労働時間の適正化を図るため、11月を「労働時間適正化キャンペーン」月間とし、賃金不払残業の撲滅等に取組んでいるところです。

長時間労働や賃金不払残業(いわゆるサービス残業)に関しては、栃木労働局または最寄の労働基準監督署までご相談ください。

問い合わせ先
栃木労働局
☎028(634)9115
栃木労働基準監督署
☎0282(24)7766

募集

**集まれ!!
育児サポーターさん**
くファミリー・サポート・センターの提供会員の募集

ファミリー・サポート・センターとは、子育ての援助を受けたい「依頼会員」と援助を行う「提供会員」による、子育てを支えあう会員組織です。センターでは会員募集を随時行っています。

依頼会員：下野市に在住又は在勤で、生後6か月から小学6年生までの子どもを養育している方
・提供会員：下野市内に在住し、心身ともに健康で積極的に援助活動を行うことができる20歳以上の方

(提供会員になるには次の研修の受講が必要です)
ファミリー・サポート・センター研修会のお知らせ
センターでは提供会員になつていただくために研修会を開催しています。

基礎研修

・期日 12月7日(金)
1月16日(水)
2月20日(水)
3月7日(木)
・時間 午前9時～午後3時
・会場 下野市ゆうゆう館
・参加費 無料
・定員 10名程度
・申し込み 随時受付

基礎研修会の他に、実習を行います。日程や時間は人数により調整します。

・学童保育室実習 2時間
・保育所実習 3時間
・普通救命講習 3時間
(各実習1回ずつ)

申し込み・問い合わせ先
下野市ファミリー・サポート・センター(ゆうゆう館内)
☎(44)1176

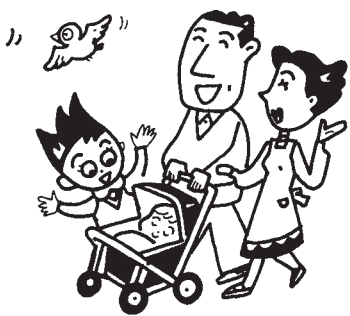


臨時保育士を募集

応募資格
保育士資格をお持ちの方
保健師免許をお持ちの方
看護師免許をお持ちの方
募集人員 若干名
賃金等
時給1,000()
1,100円(通勤割増賃金・時間外勤務手当有)
社会保険加入

勤務日・勤務時間
月曜日～金曜日
午前7時～午後7時のうち
7時間45分(休憩時間60分)
週5日勤務・日・祝日休み
土曜勤務・時間外勤務有

応募方法
市販の履歴書に写真を貼付し提出してください(各免許・資格証の写しを添付のこと)。
申し込み・問い合わせ先
〒329-0594
下野市石橋552番地4
下野市児童福祉課
☎(52)1114
FAX(52)1137
jido@city.shimotsuke.lg.jp





ふれあい館

水泳教室開催中

ふれあい館では、健康増進のため、水泳教室を開催しています。運動不足になりがちなかれからの季節に「ふれあい館の温水プール」で体力づくりをしてみませんか。

■申し込み 随時受付中
 定員になり次第締め切り
 ■月会費
 各教室とも週1回コースで、月当たり4回開催。月会費は、入場料を含む料金です。
 ■申し込み・問い合わせ先
 ふれあい館 ☎(47) 1126

■コース内容と会費

コースの内容	開催曜日・時間	月会費
小学生水泳Ⅰ	水曜日 17:20～	3,000円
小学生水泳Ⅱ	木曜日 17:20～	3,000円
小学生水泳Ⅲ	土曜日 11:30～	3,000円
成人(女性)Ⅰ (初心者水泳教室)	水曜日 10:00～	4,000円
成人(女性)Ⅱ (初心者水泳教室)	木曜日 10:00～	4,000円
成人 初心者水泳教室Ⅰ	水曜日 19:00～	4,000円
成人 初心者水泳教室Ⅱ	木曜日 19:00～	4,000円
成人 水泳教室	土曜日 10:00～	4,000円

■開催日

	・小学生水泳Ⅰ ・成人女性Ⅰ 水曜日開催 ・成人初心者Ⅰ	・小学生水泳Ⅱ ・成人女性Ⅱ 木曜日開催 ・成人初心者Ⅱ	・小学生水泳Ⅲ 土曜日開催 ・成人水泳
1 月 期	9日・16日・23日・30日	10日・17日・24日・31日	12日・19日・26日・2月2日
2 月 期	6日・13日・20日・27日	7日・14日・21日・28日	9日・16日・23日・3月2日
3 月 期	6日・13日・20日・27日	7日・14日・21日・28日	9日・16日・23日・30日

市営墓地の使用者を募集します

釈迦堂霊園墓地及び柴南霊園墓地において使用場所の返還が生じたので、次のとおり使用者を募集します。

■名称

下野市国分寺釈迦堂霊園墓地

■所在地

下野市国分寺993番地2

・墓所数 2基

・墓所の面積 6㎡

・使用料 300,000円

・管理料 850円(年間)

■名称

下野市柴南霊園墓地

■所在地

下野市柴77番地3

・墓所数 2基

・墓所の面積 6㎡

・使用料 270,000円

・管理料 850円(年間)

(1) いずれもカロート(骨壺を納めるためのコンクリート製の設備)があります。

(2) 使用料は、墓所を使うことができる権利で、土地の所有権ではありません。

(3) 管理料は、除草等、墓地を管理するための費用です。

(4) 使用料及び管理料は墓地使用許可後に納入していただきます。

■申し込みの資格要件

① 本市に引き続き3年以上住所を有する方

② 同一世帯に市営墓地の許可を受けている人がいない方

ただし、改葬(他の市営墓地から遺骨を移す)する場合を除く。

■募集期間

12月17日(月)～22日(土)

■申し込み先

生活安全課

(国分寺庁舎2階)

受付時間：午前8時30分～午後5時15分

※12月22日(土)

ゆうゆう館

受付時間：午前9時～正午

■申し込みに必要なもの

① 市営墓地使用許可申請書

② 申込者本人の住民票の写し(本籍記載のもの)

市営墓地使用許可申請書は生活安全課にあります。ホームページからもダウンロードできます。

■使用場所の抽選

申し込み多数の場合は、1

月13日(日)に抽選会を開催します。

■その他

柴木間内墓地・三味場墓地については、随時受け付けをしておりますので、希望される方は市役所生活安全課へ申請してください。

■問い合わせ先

生活安全課 ☎(40)5555

「道の駅しもつけ」農産物直売施設出荷者の募集について

「道の駅しもつけ」では、安全・安心な下野市産農産物の出荷者を募集します。出荷者は、道の駅しもつけ農産物直売部出荷者協議会の会員となつていただきます。

■応募資格

- ①下野市在住の方で、「安全・安心・新鮮」な市内産の農産物を出荷出来る方
- ②農産物の生産について、農薬取締法等の関係法令を遵守するとともに、栽培履歴が確認出来る方
- ③(株)道の駅しもつけと受委託契約を結んでいただける方

④消費者のニーズに対応出来るように、一年を通して安定した種別・数量・品質で供給出来るような生産・販売計画に協力出来る方

以上4点、すべてに該当する方を応募の条件とし、出荷者協議会役員会にて出荷者を決定します。選考結果は文書にて通知させていただきます。

■申し込み方法

道の駅しもつけ事務室にて応募用紙を用意してありますので、記入のうえ、提出願います。

■申込期限

平成25年1月20日(日)必着

■問い合わせ先

道の駅しもつけ 担当 河野・小野口

☎(38)6631
FAX(38)6632



市のスクールアシスタント(非常勤職員)を募集

■募集人員 若干名

■応募資格 通勤可能な昭和26年4月2日以降の生まれで、小中学校教育に理解のある方。

ただし、学級支援指導助手は小学校教員免許が必要(取得見込みも可)

■応募方法 市販の履歴書に写真を貼付し学校教育課(石橋庁舎2階)へご持参願います。(有資格者は資格を証明する書類の写し添付)

■受付期間 12月3日(月)～平成25年1月7日(月)

■問い合わせ先 学校教育課 ☎(52)1118

午前9時～午後5時(土曜・日曜・祝祭日・年末年始を除く)

■選考方法 一次審査を書類選考とし、二次審査の面接試験を2月初旬に行います。

■選考結果発表 2月下旬

■採用期間 平成25年4月1日～平成26年3月24日

※採用は、1年の任用となります。なお、勤務状況により4年を上限として、再任する場合があります。

しかし、当該年度に65歳到達の方は、再任いたしません。

■特典 訓練修了時の技能照査に合格しますと「技能士補」となります。また、国家試験の2級技能士検定を受検のとき、学科試験が免除されます。

■募集期間 平成25年3月9日まで

■申し込み・問い合わせ先 宇都宮共同高等産業技術学校(毎週火曜日から土曜日の午前10時から午後4時まで)

☎028(622)1271
http://business4plala.or.jp/usangiko/

職種と職務内容等	報酬額等
学級支援指導助手 小学校の複式学級において学習指導等教育活動全般を行う。※小学校教員免許必要(取得見込みも可)	日額12,000円 ※交通費等の諸手当なし 年間200日勤務(夏季・冬季休業は除く) 休暇10日間 社会保険適用
学校生活支援員(介助) 支援を必要とする児童生徒の介助や学校安全管理の補助を行う。	日額8,000円 ※交通費等の諸手当なし 年間190日勤務(夏季・冬季休業は除く) 休暇10日間 社会保険適用あり
学校生活支援員(図書) 学校図書室の運営及び管理の補助を行う。	日額8,000円 ※交通費等の諸手当なし 年間86日(夏季・冬季休業は除く) 社会保険適用なし

宇都宮共同高等産業技術学校(職業訓練校) 平成25年度入校生を募集します

■対象 各学科に関連する事業所等に就職している方または就職を予定している方(関連事業所等勤務でない方であっても、希望する方の相談に応じます。)

■学科

- 木造建築科10名 期間3年
- 豊科 10名 期間2年
- 広告美術科10名 期間2年
- 建築設計科10名 期間2年

相談

法的トラブルで困ったときは日本司法支援センター「法テラス」へ

法的な困りごとは、まず、法テラスにお電話ください。解決に役立つ情報を提供したり、法律相談の窓口を紹介したり、また、資力の乏しい方に対しては、無料で法律相談を行い、裁判、調停、交渉の代理人として弁護士・司法書士に依頼する必要がある場合には、審査のうえ、弁護士等を紹介し、その費用を立て替えます。

■法テラスサポートダイヤル 0570-078374
 (月)～金曜日午前9時～午後9時、土曜日午前9時～午後5時)

■問い合わせ先
 法テラス栃木(日本司法支援センター栃木地方事務所)
 ☎050(3383)5395
 宇都宮市本町4-15

宇都宮NIビル2階

「動く知更相」を実施します

遠隔地等のため、とちぎリハビリテーションセンターを利用して、リハビリテーションセンターの職員が来所し、療育手帳の再判定を行うほか、本人や保護者の方からの相談に応じ必要な助言を行います。相談等には事前の予約が必要です。ご希望の方は、電話でお申し込みください。

■日時 2月25日(月) 午前10時～

■場所

小山市保健福祉センター

■内容

- ①療育手帳の再判定
 - ②その他生活相談等
- ※新規の療育手帳の判定はできません。

■対象者

18歳以上の知的障がい者及びその保護者、関係機関等で相談を必要とする方

■申し込み締め切り

1月11日(金)

■申し込み・問い合わせ先

社会福祉課☎(52)1112

司法書士無料法律相談会の開催

■相談内容

- ・不動産登記関係(相続、遺言、売買、贈与など)
- ・商業・法人登記関係(会社・法人設立、会社・法人変更、定款変更など)
- ・多重債務関係(債務整理、過払い金返還請求、民事再生、自己破産)
- ・裁判手続き関係(140万円を超えない簡易裁判所の民事裁判手続き)
- ・成年後見関係

■相談日

12月26日(水)

■会場

下野市ゆうゆう館会議室2
 (下野市小金井789番地)

■相談時間

1相談者あたり概ね30分間

■予約先

(予約制)
 〒329-0431
 下野市薬師寺3311番地23
 小杉司法書士事務所

☎(21)6312

■問い合わせ先

就職

職業能力開発講習会

■シーケンサーの基礎

・定員 10名
 ・実施期間
 1月22日(火)～24日(木)
 午前9時～午後4時

■ガス溶接技能講習

・定員 20名
 ・実施期間
 1月31日(木)～2月1日(金)
 午前9時～午後5時

行政書士専門相談

・栃木県司法書士会
 小山支部長 小杉孝一
 小杉司法書士事務所
 下野市薬師寺3311番地23
 ☎(21)6312

・栃木県司法書士会
 小山支部副支部長 飯島陽子
 飯島陽子司法書士事務所
 下野市医大前3丁目10-13
 ☎(44)4917

相続や遺言、農地転用、開発行為など役所に提出する書類や手続に関すること。また成年後見、離婚についての相談を受けます。

■日時

12月27日(木)

■場所

ゆうゆう館 会議室2
 事前予約が必要です。
 定員4名

■予約及び問い合わせ先

行政書士会小山支部
 高山 久☎(53)1672

☎0284(91)0803

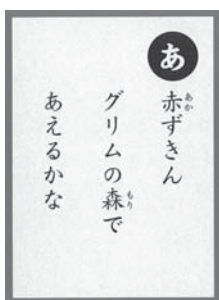
■問い合わせ先

※受講料は栃木県収入証紙にてお支払いください。
 栃木県立県南産業技術専門校
 ☎0284(91)0803

『か』
『る』
『た』
で
『し』
『も』
『つ』
『け』
再発見

『下野市ふるさとかるた』

今月は「あ」です



あ 赤ずきん
グリムの森で
あえるかな

グリムの森は、下野市下古山にある雑木林を活かした公園です。公園内には「グリムの館」や遊具、水路が整備され、市民の皆様の憩いの場となっています。

市は平成21年10月にドイツのディーツヘルツタールと姉妹都市を締結しました。旧石橋町と旧シユタインブリュッケン（現ディーツヘルツタール）は、名前が同じ「石の橋」だったことから、昭和50年に姉妹都市となり、旧石橋町でグリムの里づくりが進められてきました。



グリムの里のシンボルでもある「グリムの館」には、世界に3点しか現存しない貴重なグリム兄弟のエッチング版画や、グリム童話の初版本などが展示され、グリムの世界を満喫できます。

第4回グリムの森

イルミネーション開催

LEDの華やかな光が、幻想の世界へ誘います。

点灯期間…12/2(日)～1/5(土)
点灯時間…午後5時～9時

主催…下野市ウインター活性化事業協議会



DVホットライン
「ラム」

「アメとムチ」

「あの時はカッとなくなって悪かった！二度と暴力は振るわない」と涙を浮かべて謝り、プレゼントまでくれた。暴力を振るわない時は優しい夫、良い父親なんだけど…。

DVには「ハネムーン期」という時期があるのを知っていますか？好きで一緒になった相手ですし、相手は「愛情表現」と思い、あなたは「暴力の時が異常で、本来は優しい人」と思ってしまうます。

暴力への恐怖(興奮状態)ととびきりの優しさ(安定状態)が交互にやってくることにより相手と依存関係になりがちです。あなたが我慢すること、暴力による支配はエスカレートしやすいのです。悩まず相談を。

下野市DVホットライン

☎(52)11600

相談日時 月～金曜日

(土日祝日・年末年始を除く)
午前9時～午後5時(正午～午後1時を除く)

問い合わせ先
児童福祉課 ☎(52)1114

男女共同
参画社会

ある会場で行ったアンケート

「パートナーから言われてガツカリした一言を教えてください」という質問に対する回答事例です。

- 4対6くらいの割合で家事・育児をやっていると、思っているのに「まだまだ働きが足りない」と妻から言われたとき。(男性・40代)
- 子供が泣き止まなくて困っているときに、妻がやってきて「ママじゃなきゃダメなんだよね」と言っているときに「まだ母乳をあげてスツと寝かせたとき。(男性・30代)」
- 言われた男性にすればまさにシヨック、でも第三者から見ると、ちょっとほえましいエピソード。日頃家事や育児をがんばっている男性も時には愚痴りたいし、女性側は感謝しつつも時にはつい反発したりするのが自然の人情というもの。もしも行き詰まったら、お互いの立場に立って思いやりを忘れないでおきたいものです。

問い合わせ先
総合政策課
☎(40)5550

まずは相談

日々の生活に「借金」の2文字を付けてはいけません

債権会社からの督促通知があっても「どうにかなる」「また、借りれば」この繰り返しが「多重債務」の生活に陥ります。「多重債務」とは消費者金融等数社から借金を重ねること。自己判断せず、相談することが大切です。借金問題で悩んでいるあなた、今後の生活状況をあらためて考えることが大切です。

下野市消費生活センター
専用ダイヤル(44)48883
国分寺庁舎2階
生活安全課内

相談日時 月～金曜日

(土日祝日・年末年始を除く)
午前9時～午後5時
(正午～午後1時を除く)

栃木県消費生活センター
電話相談は土曜日のみ
☎028(625)2227

年末年始の 市役所業務等のご案内

年末年始の市役所等の業務は、以下のとおり閉庁（お休み）となりますのでご不便をおかけしますが、よろしく願いいたします。

■市役所

12月29日(土)～1月3日(木)

■戸籍届出について

上記期間中でも、死亡届、出生届、婚姻届などの戸籍届書は以下の施設で受付します（届書の内容によっては、平日再度、ご来庁いただく場合がございますが、ご了承願います）。

- ・午前8時30分～午後5時 国分寺庁舎
- ・その他の時間帯 石橋消防署（死亡届は除く）

■自動交付機について

※自動交付機（住民票・印鑑登録証明書・所得証明書）はご利用いただけます（ご利用には「下野市民カード」、「南河内町民カード」または「住民基本台帳カード（利用登録済みのもの）」が必要です）。

- ・午前8時30分～午後5時 国分寺庁舎
（なお、コンビニ交付は上記期間中ご利用いただけませんので、ご注意ください。）

■主な施設等について

道の駅しもつけ	1月1日(火)～1月3日(木)
きらら館	12月28日(金)～1月3日(木)
ゆうゆう館	12月28日(金)～1月1日(火)
ふれあい館	12月29日(土)～1月3日(木)
児童館	12月29日(土)～1月3日(木)
公民館	12月29日(土)～1月3日(木)
図書館	12月25日(火)～1月4日(金)
生涯学習情報センター	12月29日(土)～1月3日(木)
スポーツ施設	12月29日(土)～1月3日(木)
グリムの館	12月28日(金)～1月4日(金)
下野薬師寺歴史館	12月28日(金)～1月4日(金)
テーマ館	12月27日(木)～1月6日(日)
オアシスポッポ館	12月28日(金)～1月4日(金)
駐輪場	1月1日(火)
農村環境改善センター	12月28日(金)～1月3日(木)
消費生活センター	12月29日(土)～1月3日(木)
シルバー人材センター	12月29日(土)～1月3日(木)
社会福祉協議会	12月29日(土)～1月3日(木)

年末年始の ごみ収集について

ごみステーションの収集はごみ量が増えるため、遅くなる場合があります。また、直接搬入は下記のとおり可能ですが、特に年末は混雑状況により1～2時間程度お待ちいただくことがありますので、行政カレンダーをご確認のうえ、早めにごみステーションに出されるようお願いいたします。

	中央清掃センター	北部清掃センター（生ごみ）	クリーンパーク茂原
直接搬入	☎24-3194 年末は12月30日(日)まで 年始は1月4日(金)から 午前8時30分～11時30分 午後1時～4時30分	☎44-2226 年末は12月28日(金)まで 年始は1月4日(金)から 午前8時30分～11時30分 午後1時～4時30分	☎028-654-0018 年末は12月31日(月)まで 年始は1月4日(金)から 午前8時30分～正午 午後1時～4時30分

年末年始の 水道当番について

年末年始（平成24年12月29日～平成25年1月3日）の漏水等水道に関する修理のお問い合わせは、以下の日程により各当番店へご連絡ください。

日	曜日	当番店		
29日	土	(株)小林工業 ☎53-0633	(株)サニーハウス・アダチ ☎44-3252	
30日	日	コウエイ工業(株) ☎53-1883	(有)坂本電機設備工業 ☎44-1143	
31日	月	(有)大垣 ☎53-0871	(有)大内設備工業 ☎44-1139	
1日	火	(株)スガマタ ☎53-2580	(有)海老原設備工業 ☎48-5006	
2日	水	岩上設備 ☎44-3224	伊澤電気商会 ☎48-5100	
3日	木	日神工業(株) ☎48-2461	(有)マルキ設備農機具 ☎44-2377	

年末年始の 急患について

■救急告示医療機関当番

38ページの一次救急医療機関情報でご確認ください。

■インターネットで検索できます

夜間・休日の当番医を県内各地域ごとに検索できる栃木県のサービスです。

▼休日・夜間当番医案内

(とちぎ医療情報ネット)

<http://www.qq.pref.tochigi.lg.jp/ap/qq/sho/pwtobansr01.aspx>

年末年始に病気やけが等で困ったときは、小山地区夜間休日急患センター等をご利用ください。※保険証をご持参ください。

	診療時間	
	小山地区 夜間休日急患センター	休日急患歯科診療所
12月28日(金)～ 12月29日(土)	午後7時～10時	休業
12月30日(日)～ 1月3日(木)	午前10時～午後9時	午前10時～午後4時
1月4日(金)	午後7時～10時	休業

■小山地区夜間休日急患センター

小山市若木町1-1-5
小山市市民病院内
1階外来北西部
☎23-6832

■休日急患歯科診療所

小山市中央町2-2-21
小山市保健福祉センター内
1階
☎23-6854

年末年始の 交通安全

年末の交通安全 県民総ぐるみ運動

- ・期間 12月11日(火)～31日(月)の21日間
- ・スローガン 「マナーアップ! あなたが主役です」
- ・運動の重点
 1. スピードダウン運動の推進
 2. 子どもや高齢者に優しい3S運動の推進
 3. 飲酒運転の根絶

■飲酒運転は絶対に「しない!」「させない!」 強い意志で飲酒運転を根絶しよう

年末年始は忘年会や新年会などでお酒を飲む機会が多くなる時期です。飲酒運転は重大事故に直結する悪質・危険な犯罪です。一人一人が飲酒運転を絶対に「しない!」「させない!」という強い意志をもって、飲酒運転を根絶しましょう。

■飲酒運転に対する行政処分が大幅に強化

飲酒運転を根絶するため、平成21年6月1日に施行された改正道路交通法等により、飲酒運転に対する行政処分が大幅に強化されました。

酒酔い運転等の悪質・危険な違反行為をして、免許取消しになってから再度の免許を受けることができない欠格期間の上限は、5年から10年に引き上げられました。酒酔い運転をして死亡事故を引き起こした場合は欠格期間が7年、さらに、ひき逃げをした場合は欠格期間が10年となります。

また、飲酒運転に対する違反点数も引き上げられ、酒酔い運転をした場合は「35点」で初回で免許取消し(欠格期間3年)となります。酒気帯び運転の場合は、呼気1リットル当たりのアルコール濃度が0.15ミリグラム以上0.25ミリグラム未満では、違反点数が「13点」で90日間の免許停止。呼気1リットル当たりのアルコール濃度が0.25ミリグラム以上では違反点数が「25点」で初回で免許取消し(欠格期間2年)となります。(いずれも前歴やその他累積点数がない場合)

■運転者はもちろん、その周りの人にも厳しい 刑罰が科せられます

飲酒運転をした場合には、運転者本人はもちろん、その車両に同乗した人や車両を提供した人、お酒を提供した人にも、厳しい刑罰が科せられます。

酒酔い運転の場合、車両の提供者には「5年以下の懲役または100万円以下の罰金」が科せられます。また、酒類を提供した人や車両の同乗者にも「3年以下の懲役または50万円以下の罰金」が科せられます。

酒酔い運転・酒気帯び運転に対する罰則

	酒酔い運転	酒気帯び運転
運転者本人	5年以下の懲役 または100万円 以下の罰金	3年以下の懲役 または50万円以 下の罰金
車両の提供者	5年以下の懲役 または100万円 以下の罰金	3年以下の懲役 または50万円以 下の罰金
酒類の提供者・ 車両の同乗者	3年以下の懲役 または50万円以 下の罰金	2年以下の懲役 または30万円以 下の罰金

きらら館・ゆうゆう館・ふれあい館 休館日

ふれあい館 ☎47-1126 ゆうゆう館 ☎43-1231 きらら館 ☎52-3711

日	月	火	水	木	金	土
						1
2	3	4	5	6	7	8
9	10	11	12	13	14	15
16	17	18	19	20	21	22
23	24	25	26	27	28	29
30	31					

日	月	火	水	木	金	土
						1
2	3	4	5	6	7	8
9	10	11	12	13	14	15
16	17	18	19	20	21	22
23	24	25	26	27	28	29
30	31					

日	月	火	水	木	金	土
						1
2	3	4	5	6	7	8
9	10	11	12	13	14	15
16	17	18	19	20	21	22
23	24	25	26	27	28	29
30	31					



おもちゃの図書館

ハンディをもつ子も、もたない子も、一緒に遊ぶ場所です。

■問い合わせ先

社会福祉協議会 ☎43-1236

日時	22日(土)
場所	南河内児童館

シルバー人材センター

■刃物研ぎ 午前9時～午後2時

11日(火)	旧石橋中学校 体育館南側
18日(火)	旧やすらぎ荘 (小金井1189)

■入会説明会（要申し込み）

午前10時～	
19日(水)	ふれあい館

■問い合わせ先

シルバー人材センター ☎47-1124

心配ごと相談

人権、児童母子、行政など、日常生活でのあらゆる相談に応じています。

国分寺会場	一般相談・総合相談 4・11・18日、1月8日 (いずれも火曜日) 児童母子相談 25日(火) 法律相談 1月10日(木) 会場：ゆうゆう館
石橋会場	一般相談・総合相談 3・10・17日、1月7日 (いずれも月曜日) 会場：きらら館
南河内会場	一般相談・総合相談 7・14・21日、1月4日 (いずれも金曜日) 児童母子相談 28日(金) 法律相談 13日(木) 会場：ふれあい館

■時間 午後1時30分～3時30分
(法律相談のみ要予約)
(午後1時～4時30分)

■問い合わせ先

社会福祉協議会 ☎43-1236

納税ごよみ

■納期 12月25日(火)

市県民税(普通徴収)	4期
国民健康保険税(普通徴収)	6期
介護保険料(普通徴収)	6期
後期高齢者医療保険料(普通徴収)	6期

■納期 1月4日(金)

国民年金保険料	11月分
---------	------

メール配信サービス下野インフォメーション

メールで気象情報(注意報・警報)や地震情報、行政情報、イベント情報などを配信します。



■問い合わせ先

総合政策課

(↑携帯電話用QRコード) ☎40-5550

平美林清掃計画

12月	天平公園	下野市勤労者協議会
	花広場	下町たのしみ会
1月	天平公園	柴北クラブ
	花広場	むつみ会

■問い合わせ先

商工観光課 ☎48-2112

12月の一次救急医療機関情報

救急告示医療機関当番（一次急患）

●平日 17:00～翌日9:00

●土・休日・祝日（ の部分）17:00～翌日17:00

カレンダー内番号が当番医療機関となっています。事前に電話で確認してください。各医療機関では夜間、医師が交代で当直制をとっており、希望する治療が困難な場合もあります。

日	月	火	水	木	金	土	番号・医療機関名・所在地
						1	①小金井中央病院 下野市小金井2-4-3 ☎44-7000
2	3	4	5	6	7	8	②石橋総合病院 下野市石橋628 ☎53-1134
9	10	11	12	13	14	15	③小山整形外科内科 小山市雨ヶ谷753 ☎31-1331
16	17	18	19	20	21	22	④杉村病院 小山市城山町2-7-18 ☎25-5533・5534
23	24	25	26	27	28	29	⑤光南病院 小山市乙女795-4 ☎45-7711
30	31						⑥野木病院 野木町友沼5320-2 ☎0280-57-1011



■小山地区夜間休日急患センター

(小山市民病院とは、別の医療機関になります。)

小山市若木町1-1-5 (小山市民病院1階外来北西部) ☎0285-23-6832

【診療日時】

平日 19時から22時(内科・小児科)
土曜日 19時から22時(内科・小児科・外科)
日曜、祝日、振替、年末年始(12月31日から1月3日)
10時から12時 13時から17時
18時から21時
(内科・小児科・外科)

しもつけシティーガイドは、観光スポットから生活に役立つ情報まで、下野の情報がいっぱいの電子地図です。パソコンは市ホームページから、携帯電話は右のQRコードからアクセスしてください。



2 平成24年度 上半期の財政状況

市の収入状況は？ 保健福祉・教育・道路整備など、使い道は？ 市の財政がどのように運営されているかについて、ご理解を深めていただくため、年2回財政状況を公表しています。今回は平成24年度上半期の財政状況をお知らせします。

4 人事行政の運営等の状況

5 国民年金だより

6 消防

8 まちの話題

10 保健便り  Health Information

13 高齢福祉サービス紹介

14  環境トピックス

16 **Let's SPORTS**

18 **生涯学習だより**

20 国際交流員ザブリーナ・リンのコラム

21 下野市理科研究展覧会・審査結果

22 地産地消だより

22 農地・水保全管理活動組織の活動瓦版

23 業者登録受付のご案内

24 のど自慢大会で復興支援／放射線量測定結果

25 図書館Library Information

26 暮らしの情報

40 男女共同参画事業 映画会を開催

今月の 表紙



今年が第1回目となる「下野市産業祭～ふれあいプラザ～」。下野市の商業・工業・農業が一堂に集まり、地元の特産物の販売や模擬店、イベントなど行われました。

日ごろ接することの少ない地元企業の工業製品なども展示され、あらためて「地元こんな企業があったんだ」と再確認できる機会となりました。

当日は多くの来場者で賑わい、深まる秋の一日を楽しみました。

今月の何の日

12月14日 南極の日

1911（明治44）年のこの日、ノルウェーの探検家・アムンゼンと4人の隊員が初めて南極点に到達しました。

地球の南の端が南極、北の端が北極ですが、色々な違いがあるようです。大きく違うのは南極が地面の上に氷が載っている「大陸」なこと。北極は地面のない大きな「氷」の塊が海に浮いている状態です。氷の厚さも北極の氷の厚さはせいぜい10mぐらいい。南極は平均で2,450m、最大では4,000mにもなります。気温は北極がマイナス20℃～30℃なのに比べて、南極はマイナス30℃～50℃と南極の方が寒く、最低気温マイナス89.2℃という記録があります。

こんな過酷な環境の中でも生物がいます。よくイメージされるシロクマ（ホッキョクグマ）は北極にしかいません。またペンギンは南極にしかいません。

ちなみに下野市の最低気温がマイナス7～8℃程度。今年の冬は南極を想像しながら過ごせば、常夏のような冬が過ごせるかも。



人生、いろいろ

吉行和子・富司純子・中尾ミエ
平岡祐太 村川絵梨 戸次重幸 キムラ緑子 大杉漣 (NHK) 栗田麗 花々木すみ江 豊雪次郎 / 藤竜也
主題歌: 原由子「ヘヴン」(1977年・NHK総合テレビ放送)
監督: 関法川修 プロデューサー: 藤本: 西口典子 音楽: 水谷広実



男女共同参画事業 映画会を開催します

「人生、いろいろ」

当たり前毎日が、
“葉っぱ”との出会いで
色付き出す!

入場無料

- 日時 12月15日(土)
午後1時20分〜
(午後0時50分 開場)
- 場所 国分寺公民館大ホール
- 入場無料
- 定員 200名 (先着順)
- 託児あり (事前予約が必要です)
- 上映時間 112分
- 問い合わせ先 総合政策課 ☎(40)5550

みんなが、わかちあう、
大切さをもち、男女が
ともに協力しながら、
男女共同参画社会をつ
くっていきましょう。

本作品「人生いろいろ」は、農村に暮らす高齢期にさしかかった女性たちが、「葉っぱビジネス」とめぐりあい生きがいを見つけ、見事に成功を取めた実話をもとにした作品です。
友情や夫婦、家族の絆などの結びつきとともに、いきいきと輝いていく主人公たちが、私たちに元気をくれると同時に、感動と共感が得られる作品となっています。
20代、30代の働く世代から主人公と同じ70代、80代の世代まであらゆる世代の多くの方々が楽しめる作品となつていきますので、師走の午後のひとときを、映画を鑑賞してお過ごしになつてはいかがでしょうか。
そして、男女が性差や年齢を超えて互いを認め合い、一人ひとりが生きがいを持つる社会についてあらためて考えてみませんか。

町の危機に立ち上がれ!
女性達の活躍と友情を描く
心温まる感動の実話。
典型的な過疎地である徳島県・上勝町。不況に苦しむその町で、山で採れる葉っぱを料理の「つまもの」として販売。70代、80代の女性たちを主力にしたそのビジネスはいまでは年商2億円以上を稼ぎ出すほどに成長し、町やひととは潤いを取り戻しました。
何歳になっても夢は追いかける、人生に遅すぎることはない、と観る方々に優しく語りかけます。

茶話会のご案内
映画上映後に、男女共同参画推進委員による『男女共同参画茶話会』を行います。映画の感想や私たちのまわりの男女共同参画について気軽に話し合います。う!
▼映画会終了後 (午後3:40〜)
▼会場 IT研修室 (大ホールとなり)
▼どなたでも参加可能です (参加無料 コーヒー・お茶サービス)

■人口と世帯 (11月1日現在)

人口 / 60,262人 (+22)、男性 / 30,006人 (+22)、女性 / 30,256人 (±0)、世帯数 / 22,013世帯 (+3)

TAKE FREE

広報しもつけを設置協力いただけるコンビニエンスストアを募集しています。ご協力いただける場合は総合政策課 ☎ 0285 (40) 5550 情報広報グループまでご連絡ください。

携帯電話
市ホームページ

