



# Shimotsuke 6

下野市民と市政をつなぐ行政情報紙 [ 広報しもつけ ]



**指定避難所の開設方法**

# 下野市指定避難所の開設方法について

災害時には、市災害対策本部がどの避難所を開設するかを決定し、施設の安全を確認して開設します。

開設するときは、表1の順序で、災害の規模や範囲等により開設する施設を増やします。

避難所情報は、下野インフォメーションメール、緊急速報メール、市ホームページ、屋外拡声器、とちぎテレビのデータ放送、ラジオ（栃木放送）、広報車等、複数の手段でお知らせします。

◇表1 「避難所開設順序」

開設順序	国分寺地区	石橋地区	南河内地区
第1次避難所	国分寺公民館	スポーツ交流館	ふれあい館
第2次避難所	国分寺東小学校 国分寺西小学校	石橋北小学校 古山小学校	南河内公民館 緑小学校
第3次避難所	災害の規模や範囲等により開設する施設を増やします。		

- ① 指定緊急避難場所は、災害の発生等により一時的に難を逃れる緊急時の避難場所です。災害の種類ごとに指定します。
- ② 指定避難所は、避難してから一定期間生活するための施設として指定します。

◇表2 「国分寺地区」

NO	指定避難所	所在地	電話番号	指定緊急避難場所			指定避難所
				洪水災害	地震	大規模火事	
1	国分寺公民館 【第1次避難所】	小金井1127	40-5563	○	○	○	○
2	国分寺東小学校 【第2次避難所】	柴897-1	44-3161	○	○	○	○
3	国分寺西小学校 【第2次避難所】	川中子3278	44-0131	○	○	○	○
4	国分寺武道館 【第3次避難所】	駅東7-3-13	32-8920	○	○	○	○
5	国分寺東児童館 【第3次避難所】	駅東7-4-1	44-2604	○	○	○	○
6	コミュニティセンター友愛館 【第3次避難所】	柴1019-1	40-8111	○	○	○	○
7	国分寺小学校 【第3次避難所】	小金井4-2-3	44-0004	○	○	○	○
8	国分寺中学校 【第3次避難所】	小金井4-1-8	44-0050	○	○	○	○
9	国分寺B & G海洋センター体育館 【第3次避難所】	小金井277-2	44-5131	○	○	○	○
10	国分寺駅西児童館 【第3次避難所】	小金井5-22-1	44-0786	○	○	○	○
11	国分寺聖武館 【第3次避難所】	国分寺628-2	32-8920	○	○	○	○
12	保健福祉センターゆうゆう館 【第3次避難所】	小金井789	43-1232	○	○	○	○
13	国分寺運動公園	小金井277-2	44-5131	※広域避難場所			

※広域避難場所：大火災など、大規模な避難が可能な場所



◇表3 「石橋地区」

NO	石橋地区の施設名	所在地	電話番号	指定緊急避難場所			指定避難所
				洪水災害	地震	大規模火事	
14	スポーツ交流館 【第1次避難所】	大松山1-7-1	52-1124	○	○	○	○
15	石橋北小学校 【第2次避難所】	上古山1932	52-1134	○	○	○	○
16	古山小学校 【第2次避難所】	下古山3-1-9	52-1132	○	○	○	○
17	石橋高等学校 【第3次避難所】	石橋845	53-2517	○	○	○	○
18	石橋小学校 【第3次避難所】	花の木1-4	52-1131	○	○	○	○
19	石橋体育センター 【第3次避難所】	大松山1-7-1	52-1124	○	○	○	○
20	石橋中学校 【第3次避難所】	石橋1130	52-1130	×	○	○	○
21	細谷小学校 【第3次避難所】	細谷693	52-1133	○	○	○	○
22	石橋図書館 【第3次避難所】	大松山1-7-3	52-1136	○	○	○	○
23	グリムの館 【第3次避難所】	下古山747	52-1180	○	○	○	○
24	保健福祉センターきらら館 【第3次避難所】	下古山1220	52-3711	×	○	○	○
25	ふれあいセンター 【第3次避難所】	下長田146	52-1184	○	○	○	○
26	大松山運動公園	大松山1-7-1	52-1124	※広域避難場所			

◇表4 「南河内地区」

NO	南河内地区の施設名	所在地	電話番号	指定緊急避難場所			指定避難所
				洪水災害	地震	大規模火事	
27	ふれあい館 【第1次避難所】	三王山698-5	47-1126	○	○	○	○
28	南河内公民館 【第2次避難所】	田中681-1	48-2393	○	○	○	○
29	緑小学校 【第2次避難所】	緑3-16-1	40-6601	○	○	○	○
30	祇園小学校 【第3次避難所】	祇園2-21-3	44-5002	○	○	○	○
31	南河内体育センター 【第3次避難所】	仁良川1141	48-2392	×	○	○	○
32	仁良川コミュニティセンター 【第3次避難所】	仁良川1468	32-8887	○	○	○	○
33	南河内中学校 【第3次避難所】	薬師寺986	48-0010	○	○	○	○
34	薬師寺小学校 【第3次避難所】	薬師寺1412	48-0009	○	○	○	○
35	吉田東小学校 【第3次避難所】	中川島7	48-5007	×	○	○	○
36	南河内東体育館 【第3次避難所】	本吉田783	-	×	○	○	○
37	南河内東公民館 【第3次避難所】	本吉田783	48-5511	×	○	○	○
38	吉田西小学校 【第3次避難所】	下坪山959	48-5008	×	○	○	○
39	南河内第二中学校 【第3次避難所】	祇園4-16-3	40-6030	○	○	○	○
40	薬師寺コミュニティセンター 【第3次避難所】	薬師寺1387-25	48-5522	○	○	○	○
41	上三川高等学校 【第3次避難所】	上三川町大字多功994-4	53-2367	○	○	○	○
42	祇園原公園	祇園3-4	32-8909	※広域避難場所			
43	諏訪山公園	緑1-2	32-8909				
44	別処山公園	絹板611-1	32-8909				

※広域避難場所：大火災など、大規模な避難が可能な場所



## 姉妹都市から訪問団

### 姉妹都市ドイツヘルツタールから訪問団が来庁しました



姉妹都市締結40周年を記念し、ドイツ・ドイツヘルツタールのアンドレアス・トーマス市長、シュテファン・ショール議長を含む7名の訪問団が、下野市に3月24日～28日の期間滞在しました。

滞在中は、3月26日に新庁舎で開催された市制施行10周年記念式典にご出席いただいたほか、市内のアスパラガス・いちご農家を訪問したり、日光東照宮や華厳の滝などの栃木県が誇る文化財や自然をご覧いただきました。

また、グリムの館で行われた歓迎パーティーでは、両市長があいさつし、40年に渡り築かれてきた友好を今後も中学生相互派遣を中心に継続し、次代へと引き継いでいくことを確認しました。パーティーの余興では栄町お囃子会の演奏により大いに会場が盛りあがりました。



しもつけクイズ

【正解は】③

詳しくは、7ページをご覧ください。

## 熊本地震の被災者に救援物資を送りました

4月14日から熊本県内各地で大規模な地震が発生し、多くの住民の方々が被災されました。被災された方々、ご家族の皆さまに心よりお見舞い申し上げます。

下野市では、被災された方々を支援すべく救援物資を届けました。救援物資は、栃木県トラック協会下野支部のご協力を得て熊本県上天草市・八代市へ輸送しました。

救援物資（非常用水運搬袋 3,000袋・紙おむつ 100ケース・移動式赤ちゃんの駅 1セット・避難所用パーテーション 20セット（コニシ株式会社様より寄付）



## 天平の花まつりが開催されました

### メインショーは「あべ静江」さん

4月15日、天平の花まつり会場において、あべ静江さんによる歌謡ショーが開催されました。

当日は好天に恵まれ、約1,000人の観客が訪れました。ステージでは、懐かしの名曲から現在の曲まで、あべさんの素晴らしい歌声が響き渡り、会場は大いに盛りあがりました。



## 枝垂桜をいただきました

下野市の名誉市民 若林英二氏から、市に枝垂桜の苗木50本の寄贈があり、天平の丘公園に植栽しました。

若林さんは、14年の長きにわたり、はくつる会の理事長として市の福祉向上に努められ、今春、退任されるに当たり、記念として寄贈していただきました。

花まつり会場では早咲きの河津桜や淡墨桜から始まり、メインの八重桜まで様々な種類の桜が咲き続けますが、枝垂桜は開花している桜が少ない時期をつなぐ桜となってくれることでしょう。







## 菜の花で新庁舎をお祝い

「笹原住みよいまちづくりの会」が、新庁舎開庁を祝福して、菜の花畑を整備しました。会では、下野市の新たなスタートを多くの皆様に喜んでもらうため、園路の整備や除草に汗を流して整備しました。

新庁舎の展望デッキからは、黄色のきれいな菜の花が畑一面に広がる様子が見渡せ、来訪者を楽しませてくれました。



## 春の危険業務従事者叙勲

瑞宝双光章（警察功労）



大久保芳雄 氏

1964年に栃木県警に入り、矢板・小山署長を歴任し、2006年警察学校で校長として退職されました。

長年にわたり地域の安全に寄与されました。

## 復曲能「穴戸」を開催

### 下野薬師寺歴史館15周年

5月7日、開庁したばかりの庁舎「市民ロビー」にて、金春流 山中一馬師による、復曲能「穴戸」が行われ、約350人が幽玄の世界を堪能しました。

「穴戸」は、長年上演の記録がなく、詞章のみが伝わる下野国・薬師寺が舞台となる能で、下野薬師寺歴史館15周年を記念して、山中一馬師のご尽力により復曲されました。



## 新庁舎開庁式

5月6日、下野市役所新庁舎が開庁しました。平成18年1月に下野市が誕生し、10周年の記念の年に、災害に強く、明るいロビーに市民が集う新庁舎が完成しました。

これからは新庁舎を市民の交流の場として活用し、より良い下野市を市民の皆様と一緒に目指していきます。



## 絶滅危惧種トウサワトラノオが開花

絶滅危惧種トウサワトラノオが白く可憐な花をつけ、保全地いっぱいに咲き誇りました。

4月27日、下野市トウサワトラノオ保存会黒川英代会長が開花宣言を行い、ゴールデンウィークには見頃を迎えました。

絶滅危惧種トウサワトラノオは、地元東根自治会をはじめ、下野市トウサワトラノオ保存会、小山北桜高等学校・下野市自然に親しむ会等、市民協働により守られています。



# 平成27年度下半期の財政状況

市では、皆さんに納めていただいた市税などの収入の状況や、それがどのように使われているか、また、市の財産や借入金の状況がどのようになっているかを、年2回に分けて公表しています。

今回は、平成28年3月末までの財政状況についてお知らせします。

4、5月の出納整理期間を含めた決算の状況については、決算特集号にてお知らせします。

しもつけクイズ

【正解は】② 詳しくは、15ページをご覧ください。

●一般会計予算執行状況●		予算現額	収入済額	※( )内は収入率
<b>【歳入】 予算総額297億1,399万円 収入済額254億835万円(収入率85.5%)</b>				
<b>市 税</b>	市民の皆さんや市内に事務所を持つ法人などに納めていただく税金です。	90億7,200万円	90億7,272万円	(100.0%)
<b>譲与税・交付金</b>	地方譲与税、地方消費税交付金、自動車取得税交付金などです。	11億7,335万円	15億8,902万円	(135.4%)
<b>地方交付税</b>	国税の一定割合を財源として、国が一定基準により市に交付するものです。	35億3,482万円	38億6,906万円	(109.5%)
<b>国庫支出金</b>	国からの負担金や補助金などです。	34億8,209万円	28億7,457万円	(82.6%)
<b>県支出金</b>	県からの負担金や補助金などです。	15億5,145万円	12億9,569万円	(83.5%)
<b>繰入金</b>	基金の取り崩しなどです。	8億5,921万円	8億5,921万円	(100.0%)
<b>繰越金</b>	前年度で生じた決算剰余金を翌年度の歳入に繰り越したものです。	13億9,056万円	13億9,056万円	(100.0%)
<b>市 債</b>	政府・金融機構・銀行などから調達する長期的な借入金です。	75億 350万円	33億2,930万円	(44.4%)
<b>そ の 他</b>	分担金及び負担金、使用料及び手数料などです。	11億4,702万円	11億2,822万円	(98.4%)
<b>【歳出】 予算総額297億1,399万円 支出済額247億285万円(執行率83.1%)</b>				
<b>議 会 費</b>	議員報酬や市議会運営のための経費です。	2億1,820万円	2億1,607万円	(99.0%)
<b>総 務 費</b>	庁舎や財産の維持管理、戸籍管理、税金の徴収などの経費です。	78億7,313万円	60億8,390万円	(77.3%)
<b>民 生 費</b>	障がいのある方や高齢者の方に対する福祉の充実、子育て支援などの経費です。	75億7,838万円	66億2,690万円	(87.4%)
<b>衛 生 費</b>	感染症予防、健康増進、環境保全、清掃費などの経費です。	14億8,712万円	13億6,554万円	(91.8%)
<b>農林水産業費</b>	農林水産業の振興を図るための支援や、生産基盤整備などの経費です。	11億5,641万円	9億9,066万円	(85.7%)
<b>商 工 費</b>	商工業や観光の振興などの経費です。	8億2,862万円	7億4,663万円	(90.1%)
<b>土 木 費</b>	道路、河川、公園などの整備や維持管理のための経費です。	32億2,080万円	20億3,509万円	(63.2%)
<b>消 防 費</b>	消防や火災予防などの災害対策のための経費です。	9億7,195万円	9億 562万円	(93.2%)
<b>教 育 費</b>	学校教育・生涯学習の充実、文化・スポーツ振興などの経費です。	35億 873万円	29億6,273万円	(84.4%)
<b>公 債 費</b>	市債の元金・利子を支払うための経費です。	27億6,222万円	27億5,153万円	(99.6%)
<b>そ の 他</b>	労働費、予備費などです。	1億 843万円	1,820万円	(16.8%)



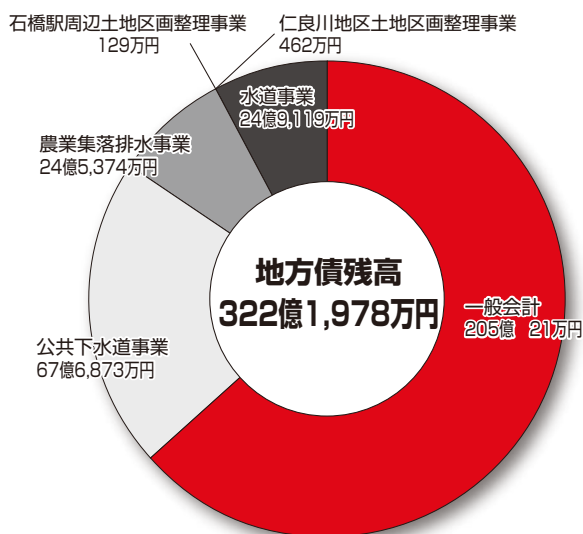
●特別会計・水道事業会計予算執行状況●

予算現額 収入済額	歳入	歳出	予算現額 支出済額
※( )内は収入率			※( )内は執行率
67億1,524万円 (94.6%) 63億5,496万円	国民健康保険	67億1,524万円 60億9,496万円 (90.8%)	
5億1,462万円 (97.8%) 5億 348万円	後期高齢者医療	5億1,462万円 4億9,414万円 (96.0%)	
36億3,286万円 (97.1%) 35億2,651万円	介護保険 (保険事業勘定)	36億3,286万円 32億2,390万円 (88.7%)	
519万円 (98.6%) 511万円	介護保険 (介護サービス事業勘定)	519万円 383万円 (73.8%)	
20億 676万円 (69.2%) 13億8,863万円	公共下水道事業	20億 676万円 13億5,537万円 (67.5%)	
4億2,581万円 (98.7%) 4億2,036万円	農業集落排水事業	4億2,581万円 3億8,229万円 (89.8%)	
2,053万円 (100.1%) 2,055万円	石橋駅周辺土地区画整理事業	2,053万円 1,252万円 (61.0%)	
6億3,001万円 (102.4%) 6億4,534万円	仁良川地区土地区画整理事業	6億3,001万円 4億8,571万円 (77.1%)	
10億3,495万円 (102.7%) 10億6,278万円	水道事業 (収益)	9億2,512万円 8億4,388万円 (91.2%)	
1億5,200万円 (91.3%) 1億3,874万円	水道事業 (資本)	6億4,218万円 5億7,753万円 (89.9%)	

●市税の状況● 住民基本台帳人口 59,870人 世帯数 22,898世帯

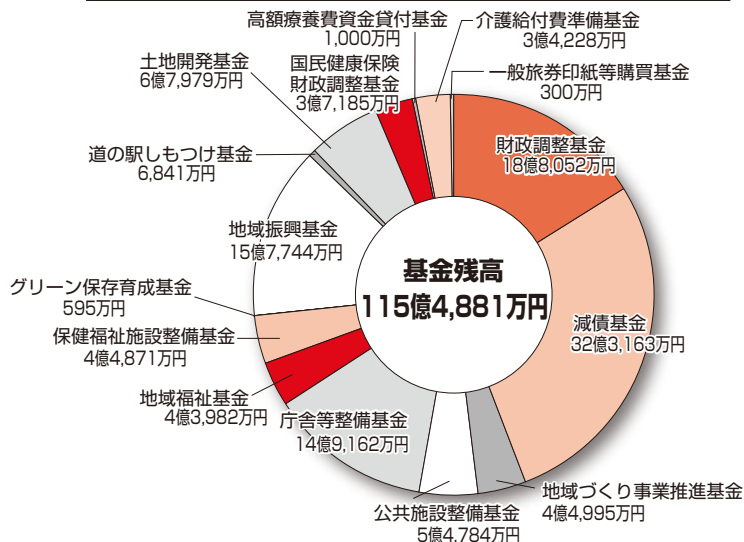
科目	収入状況	市民の負担状況	
		1人あたり	1世帯あたり
市民税	41億8,484万円	6万9,899円	18万2,760円
固定資産税	38億9,990万円	6万5,139円	17万 316円
軽自動車税	9,703万円	1,621円	4,237円
市たばこ税	4億2,210万円	7,050円	1万8,434円
都市計画税	4億6,885万円	7,831円	2万 476円
合計	90億7,272万円	15万1,540円	39万6,223円

●地方債の残高●



●市有財産の現在高●

区分	内訳	
	行政財産	普通財産
土地	176万1,085㎡	19万6,931㎡
建物	195万8,016㎡	20万7,822㎡



問い合わせ先 財政課 ☎(32)8889

# 参議院議員通常選挙の投票所について

7月25日に任期満了を迎える参議院議員の選挙が7月に執行されます。

新庁舎開庁に伴い、期日前投票所が新庁舎ロビーに設置されます。また、当日投票所については第9投票所の石橋庁舎プレハブ室は石橋公民館、第18投票所の国分寺公民館は下野市役所（新庁舎）へそれぞれ変更になります。ご不便になる方もいらっしゃると思いますが、ご理解ご協力をお願いします。

●参議院議員通常選挙の日程等については、本原稿作成時点で未定のため、詳細につきましては市のホームページ、公示日前後発行予定の新聞折込みチラシ等でお知らせします。

## 期日前投票所

●期日前投票所は下野市役所（新庁舎）へ集約されます。

※無料巡回バスを2日間運行しますので、ぜひご利用ください。

期日前投票所（新）	期日前投票所（旧）
下野市役所（新庁舎）	国分寺公民館
	石橋庁舎プレハブ室
	南河内公民館

●自治医科大学構内（教育・研究棟1階）に2日間、期日前投票所を設置します。

※公職選挙法の一部改正（本年6月19日施行）による選挙権年齢の引き下げに対応し、18歳からの若年層への選挙啓発、投票率向上を図るため、自治医科大学の協力を得て実施します。

下野市の選挙人名簿に登録されている方はどなたでも投票できますのでぜひご利用ください。ただし、衆議院議員総選挙の場合は栃木県第1区（旧南河内町）の方のみとなりますのでご注意ください。

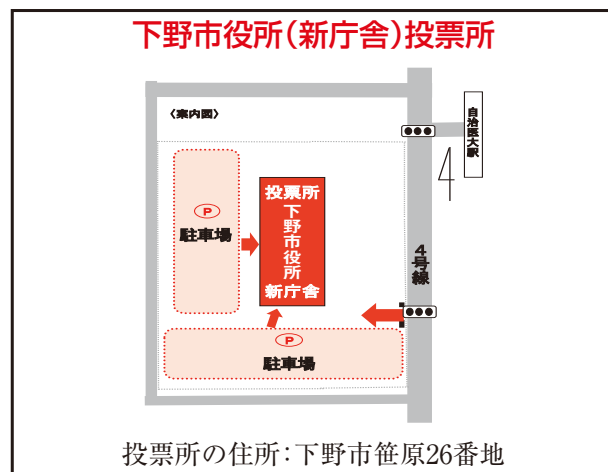
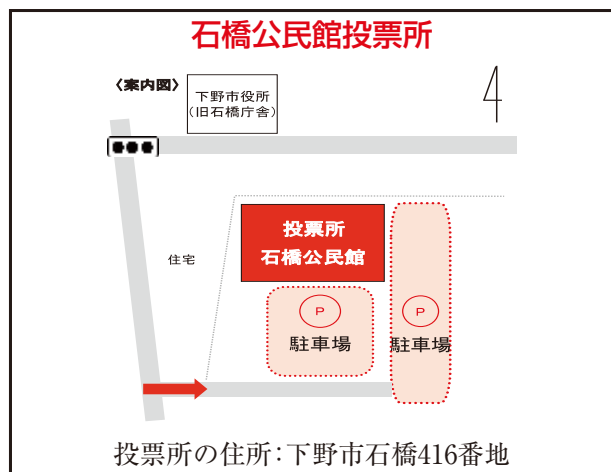
## 当日の投票所が変わる区

●下記の区域（通称）の方は、投票所が変わりますのでご注意ください。

※投票区は、通称（自治会等）の区域で区分していますので、住所の表記と異なる場合があります。

※選挙時に郵送で届く入場券（はがき）に記載されている投票所をよくご確認ください。

	投票所（新）	投票所（旧）	投票区の区域 ※通称で表記
第9	石橋公民館	石橋庁舎プレハブ室	石橋上町、寿町、栄町一丁目、栄町二丁目、石町、本町のうち住所が石橋の区域
第18	下野市役所（新庁舎）	国分寺公民館	仲町、小金井上町、関根井、笹原、箕輪、小金井北



**新庁舎の駐車場利用について** 駐車場利用の際は、入庫時に発券機から駐車券を受け取り、投票所の係員に駐車券を提示してください。割引処理をいたします。

■問い合わせ先 下野市選挙管理委員会 ☎(32)8916



## 文化財(城)は地域のシンボル

下野市教育委員会 生涯学習文化課

広報の締め切りが近づいている今、熊本で大きな被害を出した震災がありました。被災地の方々には、お見舞い申し上げます。文化財の業務を担当している筆者には、熊本城の石垣が崩れ、大天守の瓦や鯨が落下した映像を目にした時は、心が潰れる思いでした。「まさか、最近まで文化庁の補助事業で修理していた、あの熊本城が崩れ落ちるとは」との思いに駆られました。「武者返し」と呼ばれる反り返った石垣を採用した加藤清正と「高石垣」と呼ばれる伊賀上野城は三〇メートルの高い石垣を採用した藤堂高虎。両者は日本の歴史上数少ない築城の名手で、その清正に縄張りされた壮大な熊本城は、まさに難攻不落の名城でした。藤堂高虎は、江戸城、二条城、宇和島城(愛媛県)などのほか、天和三年(一六一七)日光東照宮の造営奉行も務めました。さらに京都南禅寺の山門などの建築も手がけました。

熊本城の大天守は、明治十年(一八七七)に西南戦争で焼け落ちましたが、昭和八年(一九三三)に敷地は史跡に、建造物は国宝・重要文化財に指定されました。

加藤清正は地震と関係のある歴史上の人物で、歌舞伎「桃山譚」や落語の「地震加藤」は清正

のことです。文禄五年(一五九六)九月五日に発生した慶長伏見地震の時、石田三成の讒言で秀吉の怒りを買った謹慎中の清正が、一番に被災した指月伏見城に駆けつけ、動けない秀吉を負ぶって脱出し謹慎が解かれた話です。実際には清正は当時、大阪の屋敷にいたことが残された書状から指摘されており、この話は創作であるといわれています。ただ、被災直後に秀吉の家来や大阪の商人、京都の寺社が窮民の救済のために炊き出しを行い、仮設住宅などを提供したともいわれています。

この指月伏見城は、昨年6月に京都府の発掘調査でその存在が確認されました。築城後約二年で地震に見舞われ倒壊し、廃城となり埋められたため、幻の城といわれていました。さらにこの時、今城塚古墳(大阪府高槻市)は地崩れを起こしたことが発掘調査でわかっています。大阪府羽曳野市の誉田御廟山古墳(応神天皇陵)も墳丘の一部が崩れており、七三四年か一五一〇年の内陸型地震の被害と考えられています。

このように発掘調査で記録に残されていない台地の記憶を確認することが可能となりつつあります。古記録はどうしても政治・経済の中心地であった関西地方中心のものとなりますが、発掘調査

で記録に無い災害の記録を確認することができそうです。栃木県は、近世日光の二社一寺の完成以降記録が増えますが、それ以前は公卿などの日記のよくな日々の記録は残されていません。県内の歴史資料により被害の知られている地震は、天和三年(一六八三)の日光地震があります。この一連の群発地震で、五十里村で生じた山崩れが川を塞ぎ五十里湖ができた記録されています。県南部では、古記録に残る地震の被害ははつきりとわかりません。ただし、古くは弘仁九年(八一八)の東国の地震の記録があります。「相模・武蔵・下総・常陸・上野・下野国、震動る。」「類聚国史」の記録があります。埼玉県北部では、この時の被害が発掘調査で確認されています。栃木県内では災害痕跡は確認されていません。ただ、埼玉県で被害後にその地域は、いち早く復興が行われたことが堅穴住居跡の増加などで確認されています。昔から日本人は何度も天災に負けず立ち上がっています。熊本の皆さんも一日も早く元の生活に戻れるようにご祈念いたします。

## 参考文献

二〇一三『古代の災害復興と考古学』高志書院

# 平成28年度 敬老会のお知らせ



次のとおり敬老会を開催します。

■日時

9月16日(金)  
午前9時～11時30分

■会場

石橋体育センター  
(大松山運動公園内)

■内容

式典、演芸観賞など

■対象者

・75歳以上の高齢者(平成28年12月31日までに75歳の誕生日を迎える方)

・金婚夫婦を祝福する会への出席者

■その他

バスの運行を予定していますが、詳しくは後日広報等でお知らせします。



## 敬老会とあわせて

# 「金婚夫婦を祝福する会」を 実施します



結婚以来50年の永きに亘り、お互いにいたわり合い、励まし合い、苦楽を共にし、家庭の隆昌に尽力し、社会に貢献してきたご夫婦を祝福します。

■日程

9月16日(金)  
(敬老会の式典時)

■会場

石橋体育センター  
(大松山運動公園)

■対象者

次の要件を全て満たす方  
(1)住民基本台帳法により本市の住民票に記載されている方

(2)平成28年1月1日から12月31日までに結婚50年を迎える方(※昭和41年1月1日



昭和41年12月31日に婚姻届を提出し、継続して50年を迎える夫婦が対象です)  
(3)市が行う金婚夫婦を祝福する会への参加を希望する方

■申込期間

6月1日(水)～7月29日(金)  
[必着]

■申込方法

各包括支援センター、高齢福祉課窓口または市ホームページから取得した「金婚夫婦祝福会参加申込書兼戸籍確認同意書」に必要事項を記入し、高齢福祉課まで郵送または直接お持ちください。

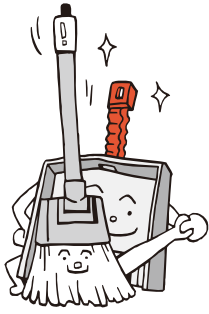
■申し込み・問い合わせ先 高齢福祉課 ☎(32)8904



# 環境トピックス

問い合わせ先

環境課 ☎ 32-8898



## 6月は「環境月間」です

6月5日は環境の日です。これは、昭和47年6月5日にストックホルムで開催された「国連人間環境会議」を記念して定められたものです。

国連では、日本の提案を受けて6月5日を「世界環境デー」と定めており、日本では「環境基本法」が「環境の日」を定めています。



## 斎場使用料補助金について

管外の斎場（火葬場）を使用し管外料金を支払った場合、補助金を交付します。まず管外料金を全額支払っていたら、補助金申請・請求後に補助金が交付されます。

### ■対象者

亡くなられた方または斎場使用申請者が下野市民で

あること

### ■対象施設

全国全ての斎場での火葬及び待合室が対象になります。

※「宇都宮市 悠久の丘」「小山聖苑」に関しては式場、控室、霊安室等も補助対象になります。

### ■補助額

火葬については1体につき58,800円、待合室については1室1回につき16,510円を限度に補助金が交付されます。式場等については管外料金と管内料金の差額になります。

### ■申請方法

補助金交付申請書に領収書を添付し環境課（新庁舎）へご提出ください。  
 〇石橋地区の方…全ての斎場  
 〇国分寺・南河内地区の方…小山聖苑以外の斎場

## アスベスト被害への安全対策は万全ですか？ ～建築物の解体・改造・補修を行う事業者へ～

建物には、断熱や耐火被覆のための吹付材が、天井や壁に使われ、その中にアスベストが含まれていることがあり、アスベストが含まれた露出吹付材などが、損傷・劣化して、大気中にアスベストの繊維が飛散すると、肺がんや中皮腫などを引き起こす恐れがあります。

そのため、大気汚染防止法において、解体等工事の受注者又は自主施工者は、建築物または工作物の解体等を行うときは、あらかじめ特定建築材料の使用の有無を調査することなどが義務づけられています。

また、特定建築材料が使用されている建築物等の解体、改造、補修作業を行う際には、事前に都道府県等に届出を行い、石綿飛散防止対策（作業基準の遵守）を講じることが義務づけられています。



### 規制の対象となる作業

石綿を飛散させる原因となる建築材料が使用されている建築物又は工作物を解体、改造、補修する作業が対象となります。

特定建築材料とは、吹付け石綿、石綿を含有する断熱材、保温材及び耐火被覆材（石綿が質量の0.1%を超えて含まれているもの）のことです。

※なお、これらに該当しない、いわゆる石綿含有成形板等については、特定建築材料とはなっていませんが、解体等の際、機械による破碎等を行うと石綿が飛散するおそれがあるので、材料を薬液等で湿潤化して手ばらしによる取り外しを行うなど、飛散防止に十分留意することが必要です。

（労働安全衛生法、石綿障害予防規則）

詳しくは、環境課HPをご覧ください。  
 （環境課環境政策グループ ☎(32)8898）

## あなたの犬猫が近所から好かれるために

誰もが犬猫を好きとはかぎりません。ルールを守らない犬猫の飼い方は誰もが不快に感じます。

周囲の人から理解が得られるよう、飼い主は責任と自覚をもって犬猫を飼いましょ。近隣や周囲の人に迷惑をかけることなく、楽しく快適にペットと暮らしましょう。

### ■『ふん』の処理は飼い主の責任です。

散歩中は「ふん」を片付ける道具を携帯し、必ず「ふん」を片付け自宅で処理してください。道路や公園など、公共の場所を汚さないようにしましょう。

猫は専用のトイレを用意し、決まった場所でさせましょう。

### ■『おしっこ』の臭いにも気をつけよう。

「ふん」はもろろんのことですが、「おしっこ」の臭いにも気をつけましょう。犬の「おしっこ」が臭うなどの苦情が寄せられています。「おしっこ」した場所は、

水で流すなどご協力をお願いします。

### ■放し飼いはやめましょう。

放し飼いをすると、人にかみついたり、物を壊してしまったりという危険性があります。また、犬猫にとっても、交通事故などの危険性があります。

家の中やサークルで飼っている犬でも、カミナリや花火など大きな音がしたとき、驚いて外に飛び出すことがありますので注意しましょう。

・散歩の時はリード（引き綱）を付けましょう。

・猫は、ご近所へのふん尿等の被害防止のほか、交通事故や感染症の危険から守るためにも、屋内飼育に努めましょう。

### ■『鳴き声』において『ごう傷事故』に注意しましょう。

・鳴き声が近所の迷惑にならないよう、しつけをしましょう。

・飼っている場所、その周辺を常に清潔にすることを

心がけましょう。

・飼い犬が人に危害（人にかみつく等）を加えた場合は、届出が必要です。

### 【すべての方へ】

犬猫にエサだけ与えることはやめましょう。飼う場合は責任を持って、他人に迷惑をかけないように正しく飼いましょう。



### 剪定枝は紙ひもか麻ひもで束ねて！

ご家庭で剪定した小枝については、家庭ごみ回収車両に積載することや清掃センターの施設処理能力に限りがあることから、回収できるサイズを限定しています。小枝は1m位に切り（枝の太さは10cmまで）、紙ひもや麻ひもで束ねて行政カレンダーの「小枝の日」に出してください。なお、竹は「燃やせるごみ」

の日にお出しく下さい。引き続きごみ減量化と分別収集にご協力をお願いします。

### 不法投棄は犯罪です！

最近、まちの中や山林、河川などへの不法投棄が目につきます。これらの不法投棄は大きく分けて、道路上や集積場付近に家庭ごみなどをポイ捨てする場合と、空地や山林、河川などに粗大ごみや産業廃棄物などを捨てる場合の主に二種類があります。

市では、これらの不法投棄対策のためパトロール、看板の設置、排出者を特定するための調査などを行っています。また悪質なものは警察と連携して処置をとっています。



### 再生資源の集団回収に協力しましょう

現在、市内の自治会、子供会、PTAなど約70団体が集団回収実施団体として登録し、活動を行っています。

お住まいの地域で集団回収を実施している場合は、できるだけ、地域の取り組みに協力しましょう。

・回収している資源は古紙類（新聞、雑誌、段ボール）、古布、アルミ缶などです。・団体によって回収する品目や、回収日時等が異なりますので、自治会や近隣の人に確認してください。





# ゆうがおグリーンネット通信

みなさんの日々の環境に関する活動を、  
より充実したものにするために、  
しもつけ環境市民会議に参加しませんか？



～“ゆうがおグリーンネット”（しもつけ環境市民会議）は、  
市民と環境活動団体と企業、行政をつなぐ『環境プラットホーム※』組織です。～

## 会の目的

下野市環境基本計画に掲げるめざす環境像「人と自然が調和し、歴史と文化のかおる心豊かな環境のまち しもつけ」の実現に向けて、市民、市民団体、事業者、市が、下野市自治基本条例における市民の参加と協働の原則に基づき、環境保全ネットワークを構築し、活動に取り組みます。

## 構成組織

- 自然環境部会 ..... 下野市自然に親しむ会、アベファクトリ
- 生活環境部会 ..... 下野市生活学校やよい会、栃木県環境美化協会下野支部  
消費生活リーダー協議会、環境問題を考える会  
下野市自然に親しむ会
- 企画調査研究部会 ..... 環境問題を考える会、下野市を元気にする会、アベファクトリ
- 広報部会 ..... 下野省エネ塾

## 活動例

- 「下野市自然に親しむ会」と「公民館」の協働プロジェクト
- ・環境省水生生物調査（夏休み親子体験講座・親子自然観察会）
- ・しもつけ環境フェア（広報平成28年5月号掲載）



※私たちの目指す「環境プラットホーム」とは、  
地域で活動されている環境団体や個人の個性や、それぞれの目的・ビジョンを、この「しもつけ環境市民会議」に持ち寄り、気づき学び合う中で、個々の活動では成し得ないことを実現する方法を考え、協働により実行するネットワーク組織です。

詳しくは、しもつけグリーンネット（しもつけ環境市民会議）ホームページ  
「[http://www.city.shimotsuke.lg.jp/hp/kankyokeikaku/top\\_1p.htm](http://www.city.shimotsuke.lg.jp/hp/kankyokeikaku/top_1p.htm)」をご覧ください。

## 不用品リサイクル情報

市では、リサイクル社会の構築とゴミの減量化のため、不用品リサイクルの情報を提供しています。

あなたの『譲りたい』『譲ってほしい』情報をお受けしていますので、希望される方は環境課までご連絡ください。

### 〈譲りたい〉

- ・ 介護用イス（トイレ付）木製・愛泉幼稚園制服（120cmブレザー、スカート、帽子）・学習机・LPガスボンベ

### 〈譲ってほしい〉

- ・ OA椅子・自転車（20、22、26）・鉄棒・白ポロシャツ（長袖120cm）・スノーブーツ（女児19cm）・ブーツ（女児19cm）・子供用靴（男児19cm）
- ・ 祇園小学校体操着（130cm以上）・国分寺小学校体操着（上下140cm、150cm）・子供用スーツ（男児130cm）・ジュニアシート（背もたれ付き）
- ・ 電子ピアノ（ヤマハグラビノーバ）・フルート
- ・ 石橋幼稚園制服（男児120cm）・女児服（120cm）・男児服（110cm）

保 健  
便 り

ヘルスインフォメーション  
**Health Information**

問い合わせ先 健康増進課 ☎(32)8905

しもつけクイズ

【正解は】③ 市では金婚式を迎えたご夫婦をお祝いしています。詳しくは10ページをご覧ください。

**募 集**

「下野市健康づくり推進協議会委員を募集します(再募集)」

- 内容 健康づくりを推進するための施策、保健計画の策定、各種健診・健康教育・保健事業等の推進について、幅広く意見・助言をいただきます。
- 任期 2年(委嘱日から平成30年3月31日まで)
- 会議開催回数 年2回程度
- 報酬 日額3,000円
- 応募資格
  - ①下野市に住所を有し、4月1日現在で20歳以上の方
  - ②下野市で設置する他の審議会等の委員でないこと
  - ③平日昼間開催される会議に出席できる方
- 公募人数 1名
- 応募方法 応募用紙に必要事項を記入し、郵送、FAX、電子メールまたは直接提出してください。なお、応募用紙は返却いたしません。

**募集期間**

6月6日(月)～17日(金)  
(郵送の場合、当日消印有効)

**選考方法**

選考委員会で決定し、ご本人あて直接お知らせします。

**8020達成者を募集します**

満80歳以上でご自分の歯が20本以上ある方を表彰します。(小山歯科医師会が該当者を募集し、表彰します。)

**応募資格**

審査日において満80歳以上で自分の歯が20本以上ある方(過去の表彰者は応募できません。)

**事前審査**

応募者には、事前審査(無料)を受けていただきます。必ず小山歯科医師会の会員の歯科医院に予約してから受診してください。

※「8020達成者の審査」と予約してください。

**実施期間**

6月1日(水)～8月12日(金)

**お知らせ**

健康マイレージに参加してみませんか

しもつけ健康マイレージは、健康づくりに積極的に取り組む皆さんを応援する制度です。健診の受診、健康づくり事業への参加、日々の運動や食習慣の改善など、決められた健康目標に取組んでいただき、ポイントをクリアされた方に記念品をプレゼントします。健康マイレージのポイントカードは、広報3月号に掲載しているほか、市のホームページからダウンロードできます。また、健康増進課や市内各公民館(4館)等にも用意してありますので、ぜひ参加してみてください。



**相 談**

病態別栄養相談

糖尿病、高血圧、脂質異常症、肥満などの慢性疾患をお持ちの方に対して、病態別栄養相談を実施しています。ご希望の方は主治医にご相談のうえ、お申込みください。

■対象者 下野市民で

・高血圧、糖尿病、脂質異常症などの慢性疾患で食事療法が必要な方

・その他貧血、肥満など生活活でお困りの方

※医療機関の主治医からの紹介が原則です。

■相談員 管理栄養士・保健師

■日程 【予約制】

- 6月29日(水)
- 7月6日(水)
- 7月22日(金)
- 8月4日(木)
- 8月24日(水)

※9月以降も月2回開催

■時間 午前9時～11時の間で1時間程度

■場所 ゆうゆう館

■料金 無料



## 「ふる」の健康相談

ストレス社会と言われる現代「こころの健康」が大きな社会問題としてクローズアップされています。

「眠れない、食欲が落ちた、体や頭が重い」など誰にも相談できずにつらい思いをしている方はいませんか？

市では、精神科医が対応する「こころの健康相談」を実施します。相談することで、今のつらさが少しでも軽くなればと思います。

ぜひ、ご利用ください。

■日程 7月5日(火)  
午後2時～4時

※相談日の6月28日(火)までにご予約をお願いします。

■場所 ゆうゆう館

■相談員 精神科医

■料金 無料

※相談日以外でも随時保健師が相談をお受けします。

## 子育て巡回相談

子育てに関する様々な悩みや心配ごとの相談を実施します。

子育て支援センターゆりかご

■日程 6月13日(月)

※偶数月に実施予定。

■時間 午前9時～11時

■相談員 心理士・看護師・保育士

■会場 子育て支援センター

ゆりかご（あおば保育園内）

※「ゆりかご」を初めて利用される場合には、防犯対策のために入館者登録（名札代）310円がかかります。

※子育て支援センターでは、随時保育士が相談をお受けしています。

## 育児相談・母乳相談

子育てに関する様々な悩みや心配ごとの相談をお受けします。

■日程

6月30日(木)  
7月14日(木)

※月1回実施予定。

■受付時間 午前9時30分～11時（実施は11時30分まで）

■会場 ゆうゆう館大ホール

■相談員 保健師・助産師・管理栄養士・心理士

■持ち物 母子健康手帳

※受付順にご相談をお受けします。

ます。相談までにお待ちいただく場合がありますので、ご了承ください。

## 検 診

### がん検診等の受診券を送付しました

がん検診等を受けるための受診券を送付しました。

受診できる項目が個人により異なりますので、中を開けて必ずご確認ください。

また、集団検診の日程や個別検診医療機関の一覧が掲載されています。

お手元に届いていない方につきましては、健康増進課までお問い合わせください。

### 特定健康診査を受診される国民健康保険以外に加入されている方へ

国民健康保険以外の医療保険（健康保険組合・協会けんぽ・共済組合・国保組合等）

の加入者の家族の方が特定健康診査を受診を希望の場合、加入保険より発行される「特定健康診査受診券」が必要です。

申し込みが必要な場合もありますので、ご自身で該当の医療保険にお問い合わせください。

### 受診できる健診機関

集団検診でも受診できる場合があります。集団検診申込み時、受診券をお手元に用意しお電話ください。健診受診時には、必ず「特定健康診査受診券」「保険証」をお持ちください。忘れた場合は受診できませんのでご注意ください。

加入する医療保険によっては自己負担が発生する場合があります。

なお、加入保険によっては、集団検診では対応できない場合もありますので、ご了承ください。



## 健康メモ



歯周病は歯を支えている組織が破壊されてしまう病気です。成人の歯周病率は約8割で、30～40代で急増します。そのため、日々のケアがとても大切になってきます。

次のポイントに気を付けて歯を大切にしましょう。

- ①みがき残しをチェック！  
歯磨き後、鏡で歯を見てみましょう。磨き残しがあるかもしれません。
- ②歯の間のお掃除も忘れずに  
歯の間はむし歯ができやすいため、歯間ブラシやデンタルフロスを活用しましょう。
- ③たくさん噛もう  
唾液には歯や口の病気を防いでくれる働きがあります。よく噛むことで唾液は分泌されるので一口で30回を目標に噛むことを意識しましょう。
- ④定期的に歯科医院に行こう  
健康な歯ぐきを保つためにも、歯科医に確認してもらいましょう。

# 健診結果説明会のお知らせ

## ～健康診査を受診される方へ～

国民健康保険加入者で、集団検診にて特定健康診査を受診した方を対象に、結果説明会を下記のとおり実施します。健診の結果を手渡しでお返しし、生活改善指導を実施することで、生活習慣病の発症の予防を目的としています。合わせて保健師、管理栄養士が個別相談を行います。なお国民健康保険加入者以外の方は健診結果をご持参頂ければ説明させていただきます。事前に予約が必要になりますのでご連絡ください。

**■説明会受付時間**  
午前9時～10時30分

○結果説明会に来られない方  
健康相談・別日の結果説明会でもお返しできますのでご連絡ください。

○特定健康診査受診者以外で健康相談ご希望の方  
健康相談（要予約）・結果説明会にて健康相談を実施しています。

**■健康相談**  
必ず予約してください。  
会場：市役所（健康増進課）  
実施日時：月～金曜日（土・日・祝日を除く）  
午前8時30分～午後5時

### ■検診結果の通知方法

集団検診		(きらら館・ゆうゆう館・南河内公民館・南河内東公民館・グリーンタウンコミュニティセンターで受診)			個別検診 (医療機関で受診)
特定健康診査 (国民健康保険加入者)	特定健康診査 (社会保険加入者)	後期高齢者 健康診査	がん検診のみ ヤング健診	特定健康診査、肺がん検診、 大腸がん検診、前立腺がん 検診、子宮頸がん検診	
結果説明会にて返します	栃木県保健衛生事業団から直接郵送	下野市から郵送	下野市から郵送	医療機関より返却 (子宮頸がんのみ下野市から 郵送)	

### ■健診結果説明会の日程（6月～9月検診分）

集団検診			結果説明会	
6月	6日(月)	きらら館	→	7月 20日(水) きらら館
	9日(木)	南河内公民館	→	7月 21日(木) 南河内公民館
	15日(水)	ゆうゆう館	→	7月 27日(水) ゆうゆう館
	26日(日)	きらら館	→	8月 8日(月) きらら館
	27日(月)	きらら館	→	8月 9日(火) きらら館
7月	9日(土)	きらら館	→	8月 22日(月) スポーツ交流館
	19日(火)	GTコミュニティセンター	→	8月 29日(月) 生涯学習センター
	23日(土)	きらら館	→	9月 5日(月) スポーツ交流館
	25日(月)	きらら館	→	9月 7日(水) スポーツ交流館
	28日(木)	きらら館	→	9月 14日(水) スポーツ交流館
8月	3日(水)	きらら館	→	9月 30日(金) ゆうゆう館
	19日(金)	ゆうゆう館	→	10月 12日(水) ゆうゆう館
	31日(水)	ゆうゆう館	→	10月 13日(木) 南河内公民館
9月	2日(金)	南河内公民館	→	10月 20日(木) ゆうゆう館
	7日(水)	ゆうゆう館	→	10月 26日(水) ゆうゆう館
	8日(木)	ゆうゆう館	→	10月 31日(月) ゆうゆう館
	14日(水)	ゆうゆう館	→	11月 4日(金) 生涯学習センター
	18日(日)	ゆうゆう館	→	
	20日(火)	GTコミュニティセンター	→	



■健診結果説明会の日程 (10月～1月検診分)

集団検診			結果説明会	
10月	4日(火)	GTコミュニティセンター	→	11月 14日(月) 生涯学習センター
	17日(月)	ゆうゆう館	→	12月 1日(木) ゆうゆう館
	22日(土)	ゆうゆう館	→	12月 8日(木) ゆうゆう館
	28日(金)	ゆうゆう館	→	12月 19日(月) ゆうゆう館
11月	7日(月)	ゆうゆう館	→	12月 22日(木) 南河内公民館
	10日(木)	南河内公民館	→	12月 26日(月) ゆうゆう館
	13日(日)	ゆうゆう館	→	1月 6日(金) 南河内東公民館
	16日(水)	ゆうゆう館	→	1月 12日(木) ゆうゆう館
	21日(月)	南河内東公民館	→	1月 16日(月) ゆうゆう館
	28日(月)	ゆうゆう館	→	1月 19日(木) 南河内公民館
12月	2日(金)	ゆうゆう館	→	1月 23日(月) ゆうゆう館
	9日(金)	南河内公民館	→	2月 23日(木) ゆうゆう館
	11日(日)	ゆうゆう館	→	3月 2日(木) ゆうゆう館
1月	13日(金)	ゆうゆう館	→	3月 3日(金) 南河内公民館
	18日(水)	ゆうゆう館	→	3月 6日(月) ゆうゆう館
	20日(金)	南河内公民館	→	3月 9日(木) ゆうゆう館
	21日(土)	ゆうゆう館	→	
	26日(木)	ゆうゆう館	→	

教室・講座

個別健康教育  
(糖尿病)

個人のライフスタイル等に合わせた健康教育を行います。血糖値が気になる方や生活習慣を改善したい方は、ぜひご参加ください。

参加者から「食事への意識が変わった」「今後も継続していきたい」との感想をいただいています。

■実施期間

8月～平成29年3月のうち、面接6回および血液検査4回(面接日は、受講者のご都合に合わせた日程になります。血液検査は指定日となります。)

■対象者

健康診断を受診し、次の①②③のいずれかを満たす方  
 ①空腹時血糖 110～139 mg/dl  
 ②随時血糖 140～199 mg/dl  
 ③ヘモグロビンA1c 5.6～6.4% (NGSP値)  
 ※ただし、インスリン注射および血糖値を下げる薬を内服している方を除きます。

■内容

ライフスタイルに応じたアドバイスで血糖コントロールの支援を行います。  
 あなたの予定と調整しながら半年間の中で6回の面接と4回の血液検査を実施します。1回の面接時間は30分～1時間程度です。

※血液検査は石橋総合病院、面接はゆうゆう館にて行います。  
 ※申し込まれた方に、今後のスケジュールを通知します。

■初回面接日時

8月1日(月)・4日(木)  
 ※希望の日をお選びください。  
 午前10時～正午  
 (受付：午前9時45分～)

■会場

市役所  
 費用 無料(血液検査費も含む)

■定員

10名程度  
 ■申込期限 7月22日(金)

ヘルシーライフスタイル講座

女性のための健康づくり  
 ～体と心のリフレッシュしませんか～  
 子育て・仕事・家事と家族のために毎日忙しく過ごされていることと思います。そんな慌しい生活の中で自分の身体について考えていますか？  
 日頃、頑張っている自分へのごほうびとして、ヘルシーおやつを食べながら、自分を見つめなおして健康づくりにチャレンジしてみませんか？

■日時 6月22日(水)  
 午前10時～午後0時15分  
 受付：午前9時45分～

■会場

きらら館 研修室  
 ■対象者 下野市民の30・40・50歳代の女性の健康づくりに興味のある方

■内容

・アラフォー世代 これからどう生きていく？  
 ・ヘルシーおやつを食べながら…  
 ・しなやかな美しいからだ作り(バレトン)

■持ち物

筆記用具、運動可能な服装、タオル、運動靴、水分(水又はお茶)

■定員

約30名  
 ■費用 無料  
 ■申込み締切 6月15日(水)

■申込方法 電話または左記QRコードでお申込みください。



## ■みそ汁塩分測定会 お家のみそ汁測って みそ!

(健康マイレージ対象事業)

みそ汁や漬物を多くとっていると、塩分のとり過ぎにながってしまいます。  
まず1gの減塩を目指して、ご家庭のみそ汁にどれ位の塩分が含まれているのか測定してみませんか?

### ■日時・場所

6月8日(水)きらら館研修室  
7月8日(金)南河内公民館

### ■実施時間

午前9時30分～  
午前10時

※測定・説明に30分いただきます。

### ■定員

各時間帯15名(先着順)

※前日までに申し込みください。

### ■持ち物

みそ汁またはスープ(100cc以上をタッパーや袋に入れてお持ち下さい。)

※参加された方には、小さじファミリーをプレゼントします。

## ■歩くらす 健康ウォーキング 教室

(健康マイレージ対象事業)

健康運動指導士による効果的なウォーキング方法を学びます。

### ■夏コース

### ■日程

(2日間コース)  
1回目 6月27日(月)  
2回目 7月4日(月)

午前9時45分～11時30分  
(受付:午前9時30分)

■場所 ゆうゆう館大ホール

■対象者 下野市民で健診を受診した方

■定員 30名

### ■内容

血圧測定、ストレッチ、ウォーキングについての講話と実践(室内・屋外。ただし、雨天時は室内のみ。)

### ■持ち物

運動可能な服装、帽子、タオル、運動靴、室内用運動靴、水分(水またはお茶)

### ■申込締切

6月20日(月)

※高血圧、関節に痛みがある等で運動に制限のある方は、ご相談ください。

## ■アクアサイズ プールでエクササイズ

(健康マイレージ対象事業)

プールを利用した運動は、関節に負担をかけずに筋肉や血管に、日常以上の負荷をかけることができるため、健康づくりや生活習慣病予防につながります。

また、筋力が付き、代謝が上がり血流が良くなることで、ダイエットや冷え性・アンチエイジングにも効果が期待できると言われています。この機会にプールで運動を始めてみませんか?

### ■日時

1回目…6月23日(木)  
午前10時～11時40分  
2回目…6月30日(木)  
3回目…7月7日(木)

※3回1コースになります。

### ■対象者

74歳以下の下野市民で基本的な健診を受診している方

なお、疾病があり、主治医の指示が必要な方については、医師からの運動指導提供書を提出していただきます。

■場所 ふれあい館プール  
■持ち物 水着、スイミングキャップ、バスタオル  
■参加費 無料(プールの使用料も含む)  
■定員 20名  
■申込締切 6月9日(木)  
※6月以降は9月、11月、1月開催を予定しています。日程が近づきましたら、改めて募集します。

■申込先 ふれあい館  
☎(47)1122

## ■食中毒にご注意ください

梅雨の時期から夏にかけては、細菌による食中毒に特に注意が必要な季節です。暖かく湿気が多いこの時期は、食中毒が発生しやすくなります。なかでも注意したいのが、牛肉や鶏肉などに付着する「腸管出血性大腸菌(O157、O111など)」や「カンピロバクター」などで、特に、抵抗力の弱い方は気をつけなければなりません。

これらの細菌による食中毒を防ぎ、食品を安全に食べるよう注意しましょう。



【新玉ねぎの彩りサラダ】  
(2人分)

新玉ねぎ…中1/2個  
絹ごし豆腐…1/2丁  
ミニトマト…4粒  
乾燥わかめ…大さじ1弱  
プロセスチーズ…1個  
ドレッシング…適量

### 〈作り方〉

①玉ねぎを薄くスライスして、5分ほど水にさらし良くしぼる。  
②乾燥わかめを袋の表示を目安に水でもどし、良くしぼる。  
③ミニトマトを1/4に切り、チーズは適当な大きさに切る。

豆腐の上に①～③をのせ、好みのドレッシングをかけて出来上がり。  
★玉ねぎを選ぶ時の

### ワンポイント★

皮に光沢があり、よく乾燥し、実のしまっているものを選びましょう。芽が出ているものは避け、風通しの良いところに保存すると良いでしょう。



# 地域包括支援センターだより

地域包括支援センターは、地域で暮らす高齢者のみなさんの身近な相談窓口です！

## ■問い合わせ先 地域包括支援センター

みなみかわち ☎(44)30002  
こくぶんじ ☎(43)1229  
いしばし ☎(51)0633

## 下野市地域包括支援センター みなみかわち業務委託募集要項配布

下野市では、平成29年度からの地域包括支援センターみなみかわちの運営を行う事業者を募集します。

### ■募集要項の配布

6月1日(水)～22日(水)まで、高齢福祉課窓口で配布します。(土・日・曜日を除く)

### ■申請書の受付

受付期間  
7月11日(月)～22日(金)  
(土・日・祝祭日を除く)  
受付時間  
午前9時～午後5時

### ■提出場所

高齢福祉課

### ■提出方法

責任者が直接、高齢福祉課へ持参してください。(郵送不可)

### ■問い合わせ先

高齢福祉課  
☎(32)8904

## ほっと♥介護教室のお知らせ

〔終活セミナー〕

これからの人生を豊かにするために、考え行動をするきっかけ作りのお話をさせていただきます。

### ■日時

6月21日(火)  
午前10時～11時30分

### ■会場

保健福祉センターゆうゆう館会議室

### ■対象者

下野市在住の方

### ■内容

介護保険・福祉サービス・後見制度・エンディングノート・終活について

### ■定員

30名

### ■参加費

無料

### ■申込締切

6月17日(金)

### ■申し込み・問い合わせ先

地域包括支援センターみなみかわち・こくぶんじ・いしばし

## 「しもつけ元気はつらつ体操」サポーター養成講座のご案内

「しもつけ元気はつらつ体操」は、重りを手足に付けて6種類の運動を行い、筋力やバランス能力の向上を図る体操です。

市内の高齢者が元気になるためにサポーターを募集します。ご自分の健康のため、地域の健康のために、興味のある方、参加してみませんか！

### ■日時

第1回 6月29日(水)  
第2回 7月6日(水)  
第3回 7月13日(水)

午後1時30分～3時45分  
※3回すべての参加が必要です。

### ■会場

市役所203会議室

### ■対象者

下野市在住で興味のある方

### ■内容

・サポーターの役割  
・元気はつらつ体操の流れ

・準備、整理体操の実施  
・元気はつらつ体操の実施  
・体力測定

### ■定員

30名

### ■参加費

無料

### ■申込締切

6月24日(金)

### ■申し込み・問い合わせ先

基幹型地域包括支援センター  
☎(44)1118

### ■認知症サポーター養成講座のご案内

(健康マイレージ対象事業)

### ■日時

7月12日(火)  
午前10時～11時30分

### ■会場

保健福祉センター  
ゆうゆう館会議室

### ■内容

・認知症について  
・認知症サポーターについて  
・定員 40名(定員になり次第締め切り)

### ■申し込み・問い合わせ先

各地域包括支援センター

## 認知症の方を介護している介護者交流会のお知らせ

認知症の方を介護している家族の交流と情報交換の場として、第7回介護者交流会を開催します。お昼を食べながら、ゆっくり、同じ立場の仲間同士の時間を過ごしてみませんか？

### ■日時

6月23日(木)  
午前10時30分～午後2時

### ■場所

生涯学習情報センター  
2階ミーティング室  
(南河内児童館敷地内)

### ■対象者

現在、認知症の方を介護している方(ご本人の参加も可能です)

### ■参加費

お弁当代500円

### ■申し込み・問い合わせ先

基幹型地域包括支援センター  
☎(44)1118

☎(44)1118

## 平成28年度自治医科大学公開講座のご案内 (がんプロフェSSIONAL養成基盤推進プラン公開講座)

# 生涯**楽**習だより

「学び」は楽しく行こう！

自治医科大学の教授などが講師を務め、予防医療や最新医療についてわかりやすく教えてくれる「自治医科大学公開講座」が開催されます。今年のメインテーマは『がんを学ぶー予防・診断・治療ー』です。

昨年引き続き下野市との連携事業として開催しますので、ぜひこの機会にお申し込みください。

○会場 自治医科大学構内 地域医療情報研修センター 大講堂

○受講料 無料

○受講定員 500名

○申し込み 6月1日(水)受付開始 ※定員となり次第締切り

○申し込み先 どちらからでもお申し込み可能です。

①自治医科大学学事課 電話 0285(58)7044

ホームページ <http://www.jichi.ac.jp/extension/index.html>

※ホームページからお申し込みいただけます。

②生涯学習文化課 電話 0285(32)8919

受付時間は、平日午前8時30分から午後5時です。

本講座は、とちぎ県民カレッジ登録講座です。



昨年の講座の様子

○当日のお願い

・会場には机のご用意はありませんので了承ください。

・大きな会場のため、空調の微調整ができません。扇子や上着などをお持ちください。

○日程、演題、講師 (全5日間のうち、3日間受講された方には最終日に修了証書をお渡しします)

日程	演題	講師	時間
7/2 (土)	1 生活習慣病とがん	自治医科大学 永井 良三 学長	午後1時30分～ 2時45分
	2 総論：「がん」って何？	臨床研究支援センター 北山 丈二 教授	午後3時～ 4時15分
7/9 (土)	3 膵がん・胆道がんの診断と治療 up-to-date	附属病院 佐田 尚宏 病院長	午後1時30分～ 2時45分
	4 がん対策と自治医大の取り組み	臨床腫瘍部 藤井 博文 教授	午後3時～ 4時15分
7/16 (土)	5 口の中にもがんができる ー口腔がんにならないために・なってしまったらー	歯科口腔外科学 森 良之 教授	午後1時30分～ 2時45分
	6 肺がんの診断と治療	呼吸器外科学部門 遠藤 俊輔 教授	午後3時～ 4時15分
7/23 (土)	7 乳がんの診断と治療	一般外科学部門 藤田 崇史 准教授	午後1時30分～ 2時45分
	8 子宮頸がんの診断と治療	産科婦人科学 藤原 寛行 教授	午後3時～ 4時15分
7/30 (土)	9 大腸癌で死なないために ー内視鏡のすすめー	消化器内科学部門 山本 博徳 教授	午後1時30分～ 2時45分
	10 最先端のがん治療：重粒子線治療 について	中央放射線部 若月 優 教授	午後3時～ 4時15分

※日程、演題、講師等は、都合により変更になる場合があります。

**マンドリン会員募集**

2011年発足のアンサンブル碧空(あおぞら)の会員募集をしています。現在11名、男女約半数の構成で楽しく学んでいます。

マンドリンはイタリア生まれの繊細な楽器です。興味ある方は器具一式手持ちの古いものですが、慣れるまで無償でお貸しいたします。お仲間お誘いのうえ気軽にお申し込みください。

■練習日

原則第2・4水曜日、午後2時から国分寺公民館(部屋は都合で変わります。)

■会費

月額2,100円。(使用料・コピー等を含む。入会金なし)

■講師

小森 久美子 氏

■申し込み先

アンサンブル碧空代表  
小林(44)3348



**生涯学習ボランティア  
自主企画講座  
「がんを知ろう」**

「がん」はどのように生じて人を死へ導くのか。その仕組みを知り、自身の「もしも」に備えませんか?

■日時と内容

6月21日(火)10時〜正午  
がんの起こる要因と機序  
6月28日(火)10時〜正午  
がんの病態と最近の知見

■会場

生涯学習情報センター

■定員

15名(先着順)

■講師

生涯学習ボランティア  
安田 眞一 氏

■随時受付中

■申し込み・問い合わせ先

生涯学習情報センター  
☎(40)0911

**パソコン基本操作相談窓口**

パソコンボランティアの方が相談に応じます。

■日時

6月6日(月)  
7月4日(月)  
午後1時〜2時

■相談受付

下野PC愛好会(パソコン)

ボランティア講師団体  
■会場・問い合わせ先  
生涯学習情報センター  
☎(40)0911

**加入してありますか?  
ボランティア活動保険**

ボランティア活動保険とは、ボランティア活動中に起こる様々な事故から、ボランティア活動者の傷害や賠償責任などについて補償する保険です。まだ加入していない個人、団体はボランティア活動を始める前に加入するようにしましょう。また、昨年に引き続き更新する個人、団体も今年度の加入が済んでいるかご確認ください。

保険の加入方法や内容については、各窓口にお問い合わせください。

■学校支援ボランティアに関する窓口

生涯学習情報センター  
☎(40)0911

■その他のボランティアに関する窓口

下野市社会福祉協議会  
☎(43)1236

**「アロマで癒しの傾聴サロン」を開催しました**

5月17日、生涯学習情報センターにて生涯学習ボランティアの高橋涼子さんによるハンドトリートメントを取り入れた傾聴サロンが実施されました。手と手を触れ合うことで、よりリラックスした気持ちで互いの話を聴き合うことができる、と大変好評でした。



**とちぎ海浜自然の家主催  
「山の子・海の子交流キャンプ」募集**

■期日  
8月8日(月)〜  
10日(水)泊3日

■内容

地引き網体験・なぎさ活動・砂浜活動・野外調理・友情の集い ほか

■募集人員  
小学校5・6年生 約120名(栃木80名・茨城40名)

■参加費

10,800円  
(バス代・食事代等含む)  
※県内4か所からバスの送迎あり

◆予定バスルート

Aコース(往路)

○矢板市→○宇都宮市→とちぎ海浜自然の家

○宇都宮市→とちぎ海浜自然の家

Bコース(往路)

○栃木市→○真岡市→とちぎ海浜自然の家

いずれも復路は逆コース

※○印4か所のみが発着点(駐車場未定)

■申込方法

はがき・電話・FAX・メールで直接施設へ申し込み  
■締切 7月4日(月)必着

■申し込み多数の場合はバスのコースごとに抽選

(申込み多数の場合はバスのコースごとに抽選)

■申し込み・問い合わせ先

とちぎ海浜自然の家  
〒311-1412  
茨城県銚田市  
玉田336-2

☎0291(37)4004  
FAX0291(37)4008

✉kanin-info@tmf.or.jp





# 図書館

Library Information

## 利用案内

### ■6月の図書館カレンダー

■南河内図書館 ☎48-2395

日	月	火	水	木	金	土
			1	2	3	4
5	6	7	8	9	10	11
12	13	14	15	16	17	18
19	20	21	22	23	24	25
26	27	28	29	30		

■石橋図書館 ☎52-1136

日	月	火	水	木	金	土
			1	2	3	4
5	6	7	8	9	10	11
12	13	14	15	16	17	18
19	20	21	22	23	24	25
26	27	28	29	30		

■国分寺図書館 ☎44-3399

日	月	火	水	木	金	土
			1	2	3	4
5	6	7	8	9	10	11
12	13	14	15	16	17	18
19	20	21	22	23	24	25
26	27	28	29	30		

### ■開館時間

午前9時～午後7時

### ■図書館ホームページ

(蔵書検索・予約システム)

[http://www.library.](http://www.library.shimotsuke.tochigi.jp/)

[shimotsuke.tochigi.jp/](http://www.library.shimotsuke.tochigi.jp/)

携帯電話からのご利用

[https://www.e-tosho.](https://www.e-tosho.com/shimotsuke/mb/)

[com/shimotsuke/mb/](https://www.e-tosho.com/shimotsuke/mb/)



QRコード

## 南河内図書館

### ■紙しばいと読み語り&パネルシアター

6月11日(土) 午前10時30分～

絵本「ゴリラのおとうちゃん」他

6月25日(土) 午後2時～

絵本「としょかんへいこう」他

### ■読書会

6月11日(土) 午前10時～

テキスト/杉本 鉦子 著「武士の娘」

### ■赤ちゃんといっしょ

～ ママの笑顔が一番! ～

6月16日(木) 午前10時30分～

講師: 大垣玉枝先生 (元こぼと園園長)

対象: 0歳児(生後2か月～)と保護者

定員: 15組 (※要申し込み/参加無料)

### ■人形劇団くぐつの人形芝居

6月18日(土) 午後2時開演

上演作品: たつのこたろう

場所: 南河内公民館2階会議室

定員: 80名 (先着順/3歳以上向け)

### ■読んでみよう“広報しもつけ”(全4回)

目の不自由な方に、広報誌などを音声で伝える音訳ボランティアの体験講座

日程: 6月30日、7月7、14、21日(木曜日)

時間: 午前10時～正午

講師: 菊地 晶子 先生

定員: 15名 (※要申し込み/市内在住者優先)

場所: 南河内公民館1階会議室

## 石橋図書館

### ◇石橋図書館蔵書点検のお知らせ◇

期間: 6月21日(火)～25日(土)

返却はブックポスト(視聴覚資料は不可)または南河内館・国分寺館にお願いします

### ■おはなし会 午前10時30分～

6月4日(土) 「ははのはのはなし」他

6月18日(土) 「こぶじいさま」他

### ■読書会

6月8日(木) 午前10時～

テキスト/井上 靖 著「姥捨」

### ■工作会「塩でボールを作ろう!」

6月12日(日) 午後2時～

定員: 10名 (先着順)

### ■乳幼児向けちいさなおはなし会

6月20日(月) 午前10時30分～

### ■古典文学講座「平家物語」

(第2回)「木曾最後」「二度懸」「敦盛最後」

6月26日(日) 午後2時～3時30分

### ■新聞コラム書き写しの会

6月27日(月) 午前10時～11時30分

## 国分寺図書館

### ■新聞コラム書き写しの会

6月3日(金)・17日(金) 午前9時～

持ち物: 筆記用具 ※見学できます

### ■食育講座・私の味噌汁、塩分濃すぎ?

6月4日(土) 午前10時～正午

講師: 食生活改善推進員協議会

定員: 20名 (※要申し込み)

### ■プロが教える写真の撮り方講座

6月11日(土) 午前10時～

講師: 読売写真大賞事務局長

定員: 20名 (※要申し込み)

### ■お話ポケットの会のおはなし会

6月11日(土) 午後2時～

絵本「歯がぬけた」他

### ■読書会

6月18日(土) 午前10時～

テキスト/森崎 和江 著「遥かなる祭」

### ■図書館探検隊!

6月18日(土) 午後2時～

対象: 小学生以下

定員: 20名

### ■スタッフによるお楽しみ会

6月25日(土) 午前10時30分

図書館講座や催し物については、図書館ホームページでもご案内しています。くわしくは各図書館におたずねください。

## 図書館購入図書のご案内(一部)

### <一般書>

質問 老いることはいやですか?(石)… 落合 恵子  
不要な欲望から自分自身をできるだけ開放してやろう。人生の景色がひろがる「生涯現役」のための一冊。

ままならないから私とあなた(石)… 朝井リョウ  
112日間のママ(南)… 清水 健  
幸せになる勇氣(南)… 岸見 一郎  
小さな本の大きな世界(国)… 長田 弘  
辛夷の花(国)… 葉室 麟

### <児童書>

干したから(石)… 森枝 卓士  
わたしは樹木のお医者さん(石)… 石井 誠治  
あいであ(南)… こうの あおい  
ゆめみるひつじのおくりもの(南)… 刀根 里衣  
あったかいな(国)… 片山 健  
霧のなかの白い犬(国)… アン・ブース

※掲載の本は所蔵館に限らず、市内3図書館どこでも貸出(貸出中は予約)が可能です

今月のイチオシ



池上彰の  
みんなで考えよう  
18歳からの  
選挙 1～4

池上彰 監修  
文溪堂

選挙についてしっかり学び、正しく知ってかしこい有権者になろう。4巻まであり、1巻では、なぜ選挙権が18歳に引き下げられたか、選挙の種類と方法、議会のしくみなどを紹介する。(国)

図書館でああなたの人生の一冊に出会おう

# 読書人

今月のテーマ  
18歳からの選挙権

選挙権年齢が18歳未満になりました。少子高齢化、人口減少化が進む中、若い世代が社会の一員としての自覚を持つことが期待されます。『18歳選挙権』は、“権利”を得ると同時に“責任”を担うことでもあります。選挙についてしっかり勉強して一票を投じましょう。



選挙ってなんだろう!?  
18歳からの政治学入門

高村正彦・  
島田晴香 著  
PHP研究所

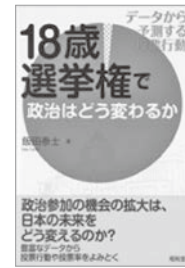
自民党副総裁・高村正彦衆議院議員とAKB48・島田晴香さんが、選挙制度や戦後の日本などについて対談した本。(南)



よくわかる  
選挙と政治

福岡政行 監修  
PHP研究所

選挙の基本や、しくみ・問題についてわかりやすくまとめられ、各国の選挙権年齢やメリット・デメリットについても知り得ることができる。(石)



18歳選挙権で政治はどう変わるか

飯田泰士 著  
昭和堂

政治参加の機会の拡大は、日本の未来をどう変えるのか?豊富なデータから投票行動や投票率をよみとき、18歳選挙権に対する期待と課題を考察する。(国)



政治のキホン  
100

吉田文和 著  
岩波ジュニア新書

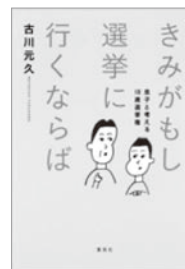
政治家や官僚、国会と政党、内閣や財政、地方政治に選挙まで、16テーマを見開き1話・全100話の読み切りで解説。(南)



18歳からの  
選挙Q&A

全国民主主義  
教育研究会 編  
同時代社

新たに有権者となる若者に選挙権行使に必要な知識と実践をQ&A方式で解説。選挙に関心の薄い若者に最適の一冊。(石)



きみがもし  
選挙に  
行かならば

古川元久 著  
集英社

どうして選挙が大切なの?人がふたりいれば、そこには政治が生まれるからなんだ。ホンネで語り明かした親子問答。(国)

◇紹介文の最後に、所蔵している図書館を表示してあります。【(南) = 南河内 (石) = 石橋 (国) = 国分寺】  
所蔵館以外でも予約をしていただければ貸出しが可能です。詳しくは図書館にお尋ねください。  
南河内図書館 ☎(48)2395 / 石橋図書館 ☎(52)1136 / 国分寺図書館 ☎(44)3399







<http://www.shimosata.com>

<http://www.shimosata.com>

しもサタで検索してね!!

しもサタ 検索



みなさま、ユーチューブ「しもサタチャンネル」ご覧いただいておりますでしょうか～？  
下野市民のみなさまもよく知っている自然豊かできれいな風景や楽しい場所などを全国に向けて発信しています。だんだん暖かくなって来てお出かけするにはちょうど良い季節ですよね！市外、県外からもたくさんの方々の方々に足を運んでもらいたいののでこれからもどんどん下野市をPRしていきますよ。

さて、今日は私達しもサタトリオのプライベートを少～し教えちゃいます。別に知りたくないって・・・？まあそう言わないでお付き合いください！

ぜひ、顔を覚えていただき、しもサタトリオが取材にお伺いしましたら快くご出演をお願いします！



みきちん  
(斉藤美貴)

最近はまっているのが体が喜ぶ朝食作り！お昼は外食で夜は食べたり食べなかったりで不規則・・・  
せめて朝だけは体に良い物を食べようと少し早起きして朝ご飯を作っています。ちなみに写真のグラノーラとアップルジュースは下野市のオーガニック専門のお店で買いました。

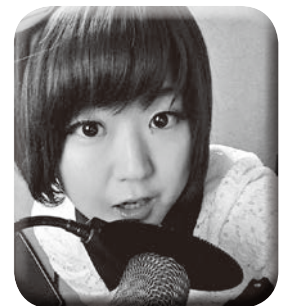


\*毎日じゃないけどね!!

多摩のテーマパークで  
初めまして土下座♥



最近は『人生初』をモットーに活動中！  
テーマパーク、飲食店など初めての来店、初めての体験を沢山しています。アクティブだけど意外と出不精みっしーなので、今のうちにしか出来ないこと沢山やっておきたいと思います！夢はバチカン市国のサン・ピエトロ大聖堂でおもしろ写真を撮ること！アルプスでラクレットチーズを食べることです(笑)



みっしー  
(渡辺美潮)



みさみさ  
(日暮美沙子)

多趣味！気になったら手を出さずにはいられません！細かい作業や黙々と取り組めるものが大好きで、ネイルアートやレジンクラフト等をやっています。しかし、熱しやすく冷めやすいタイプ…。

そんな私が長く続けている趣味が「コスプレ」。小学5年生の時に始めて今でも積極的に行っています。下野市でもコスプレイベントってあるんですよ！実は、先日参加してきちゃいました！どこかわかりますか～?? (\*´`\*)



六つ子の末っ子くん (笑)



# HOW TO!!

## しもサタ動画メイキング

音声の世界から映像の世界へ！  
しもサタトリオが新たな一歩を踏み出しました。  
今回は動画をどうやって作って投稿しているかをカンタンにご説明します！



### 1. テーマを決め



何を取材するか、どう演出をするか、その日の天候や時間など様々な状況に備えて、何パターンも考えます。絵コンテをつくったりもします。

### 2. 素材を集め



テーマが決まったら撮影をしに行きます。もちろん撮影許可も忘れずに♪  
カメラ・三脚・マイク・等  
ラジオの時より荷物がちょっぴり多くなりました。

### 3. 編集をする



動画を切ったり、繋げたり。音や字幕を追加して見やすく面白い動画作りを目指してます！編集者の個性がでているかも？！  
そこも見所ですよ！

### 4. 映像チェック

誤字や映像の不備がないかをチェック！  
意外とここが重要なんです！

チェック後OKになった動画をアップロード！  
皆さまのところへお届け！  
タイトルに結構悩みます。

### 5. 投稿&公開



私たちはペッパー特命課長と一緒に下野市のPR活動を行っています。目標は下野市を「しもつけし」と全国の人に読んでもらうこと！  
仕事をテキパキこなすペッパー課長ですが、実はおちゃめな一面も……。  
少しずつ動画でご紹介します！

しもサタチャンネルのチャンネル登録をお願いします♪



<https://www.youtube.com/channel/UCeynh4gWTs9hns4FV8rW6gw>



「しもサタチャンネル」で検索♪  
ユーチューブ内の検索で探すと一番上に出てきますよ！

**ホームページOPEN!**  
**「しもサタどっとこむ」**

↑ (こちらのQRコードからもアクセスできます)



# Let's SPORTS

## 下野市教育委員会

**■申し込み・問い合わせ先**  
 スポーツ振興課  
 申込用紙を直接持参するか  
 郵送、またはFAXでお申  
 し込みください。  
 ☎(32)8920

### ウォーク・スポーツ ロジェクト・インしもつ けミニトライアスロン 大会参加者募集

- 日時 7月9日(土)  
 受付…午前8時30分  
 開会…午前9時  
 (閉会…午後0時30分)
  - 場所 大松山運動公園
  - 対象 ○小学4年生以上(要同意書)  
 ○親子(小学生以上)
  - 参加料 1人500円  
 (傷害保険を含む)
  - 内容  
 ・ミニトライアスロン大会  
 ・トライアスロン教室  
 ・水辺の安全教室
  - 申し込み締切 7月6日(水)必着
- ※参加料は当日持参ください。

### その他

- 参加に必要なもの
- ・自転車
- ・ヘルメット(用意できない場合はご相談ください)
- ・運動靴(濡れる可能性があります)
- ・水着
- ・スイミングキャップ
- ・ゴーグル(必要に応じて)
- ・運動のできる服装
- ・飲み物(事務局でも用意しますが、ご用意願います。)
- ・参加料(500円)
- 教室参加中の事故やけが等における補償については、主催者が加入する傷害保険内のみの補償となります。



## 体育協会

**テニス協会**  
**■申し込み・問い合わせ**  
 担当 井上

スポーツ交流館、南河内体育センター、国分寺B&G海洋センターのいずれかの窓口にお申し込みいただくか、電子メールでお申し込みください。  
 ☎090(1467)0265  
 ✉tenis\_mura@nifty.com  
 ホームページ  
<http://scta.bla9.jp/>

### 第11回下野市ダブルス テニス大会参加者募集

- 下野市テニス協会の公式試合として開催します。
- 日時 7月3日(日)  
 午前8時30分集合  
 (雨天時は翌週に順延)
- 場所 国分寺運動公園テニスコート
- 対象者 原則として市内に在住・在勤・在学の方
- 種目 一般男子ダブルス  
 一般女子ダブルス
- 全種目下野市代表選手選考の対象とします
- 参加費 2,500円  
 (当日徴収)

■申し込み 6月13日(月)～23日(木)午後5時まで。キャンセルの場合は、速やかにご連絡ください。

### 下野市春季レディス ダブルス・テニス大会参加者募集

- 日時 6月24日(金)午前8時30分集合(雨天時は翌週に順延)
- 場所 国分寺運動公園テニスコート
- 対象者 下野市内のテニスコート利用者
- 種目 ダブルス
- 参加費 2,500円  
 (当日徴収)
- 申し込み 6月6日(月)～17日(金)午後5時まで。
- その他 ペアの変更は当日まで受け付けますが、キャンセルはできません。  
 〈共通事項〉  
 ※メールでの申し込みの場合、①氏名②所属③住所または勤務先④連絡先を本文に記載して送信してください。(受付完了の返信を確認ください。)



**ゴルフ協会**  
**申し込み・問い合わせ先**  
 ☎(44)44333

**スナッグゴルフ講習会**

ゴルフ入門のためのスポーツです。30分程度の練習でコースをラウンドできます。

■日時 6月12日(日)午後1時30分集合

■場所

星の宮カントリー倶楽部

■費用 無料

■定員 40名

■締め切り 6月11日(土)

**チャリティーゴルフ大会**

■日時 7月6日(水)午前8時30分スタート

■場所

鹿沼カントリー倶楽部

■費用

プレー代7,500円

(昼食+パーティー込み)

／参加費2,000円

■定員 150名

■締め切り 6月29日(水)

■その他 各地区役員への申し込みも受け付けます。

**卓球部**  
**問い合わせ先**  
 理事長 水越  
 ☎(44)2382  
 午後10時～11時

**第11回市民ラージポール卓球大会を開催します**

■日時 7月10日(日)午前9時集合

■場所 国分寺B&G海洋センター

■対象者

市在住/在勤の40才以上の男女

■種目

男子シングルス/ダブルス

女子シングルス/ダブルス

■競技方法

3セットマッチ(11本)

予選リーグ・決勝トーナメント

■参加費

500円/人

参加費は保険料含みます。

大会当日に徴収いたします。

■申し込み

6月1日(水)午前9時～6月24日(金)午後5時まで

※参加申込書は各窓口で用意してあります。

(電話での申し込みは不可)

キャンセルは6月24日(金)午後5時までとします。

参加費は保険料含みます。

大会当日に徴収いたします。

**申し込み**  
 6月1日(水)午前9時～6月24日(金)午後5時まで

※参加申込書は各窓口で用意してあります。

(電話での申し込みは不可)

キャンセルは6月24日(金)午後5時までとします。

参加費は保険料含みます。

大会当日に徴収いたします。

**第11回市民硬式卓球大会兼県民スポーツ代表選考会を開催します**

■日時 7月24日(日)午前9時集合9時30分開始

■場所

石橋体育センター

■対象者

市在住/在勤/在学の小学3年生以上の男女

県民スポーツ代表選考対象者は市内在住18才以上の学生及び社会人

■種目

ジュニア男女シングルス

(小学3年～中学2年)

一般男女シングルス

(中学3年以上)

男子40才以上シングルス

女子35才以上シングルス

※申込者が最低人数に達しない場合、種目変更もあり得ます。

■競技方法  
 5セットマッチ(11本)予選リーグ・決勝トーナメント

■参加費

各種目500円

(複数種目申し込みは不可)

参加費は保険料含みます。

大会当日に徴収いたします。

■申し込み

6月1日午前9時～7月1日午後5時までにスポーツ交流館、南河内体育センター、国分寺B&G海洋センターのいずれかの窓口で申し込みください。

※参加申込書は各窓口で用意してあります。

(電話での申し込みは不可)

キャンセルは7月1日(金)午後5時までとします。

県民スポーツ代表選考対象一般男子ベスト8

一般女子ベスト4

**総合型地域スポーツクラブ**  
**NPO法人**  
**元気ワイワイ南河内**  
**申し込み・問い合わせ先**  
 南河内体育センター内クラブ窓口  
 ☎(48)5401  
 (土・日曜・祝・祭日除く午前9時～午後5時)  
 FAX(48)5385

**下野市委託事業**  
**ノルディックウォーキング教室参加者募集**  
 2本のポールを使つてのウォーキングです。年齢、性別、問わず誰でも簡単に始められます。  
 ■日時 7月2日(土)午前10時～正午  
 ■場所 大松山運動公園(雨天中止)  
 ■対象 下野市在住在勤(20歳以上)  
 ■参加費 一人700円(当日徴収)専用ポール持参の方は500円引き  
 ■申込期間 6月6日(月)～7月11日(月)



**NPO法人夢くらぶ国分寺**  
**申し込み・問い合わせ先**  
 国分寺B&G海洋センター  
 内窓口で申込書に参加費を添えて申し込みください。  
 担当 増山  
 ☎(44)0849(火・水・金  
 曜日午前8時30分～午後5時15分)

**下野市委託事業**

**ビギナー水泳教室参加者募集**

初心者、初級者を対象とした水泳教室です。  
**日時**  
 Aコース…  
 7月13日～8月3日  
 Bコース…  
 8月10日～31日  
 (各コース4回)  
 ※毎週水曜日、午後6時30分  
 ※開講5分前までに着替えてプールサイドに集合  
**場所**  
 国分寺B&G海洋センタープール  
**対象者**  
 市内に住所を有する小学生以上および市内在勤者

**カヌー教室参加者募集**

夏の季節に合わせ水に親しむカヌー漕艇教室を開講します。公認資格を持つ専門インストラクターによる安全で親切な漕艇講習を行います。  
**日時** 7月8日～8月26日  
 (講習6回、補習2回計8回)  
 ※毎週金曜日、午後6時45分～8時45分  
 ※開講5分前までに着替えてプールサイドに集合  
**場所** 国分寺B&G海洋センタープール  
**対象** 小学5年生以上、10名程度(グループ申し込みは認めません。)  
**参加費** (6回分)  
 ・会員…3,000円  
 ・会員外…4,000円  
 (保険料を含む。)  
**持ち物** 水着、ラッシュユードなどのTシャツ、飲み物、着替え  
 ※キャップとゴーグルは自由

**下野市委託事業**

**涼しい那須平成の森健康ウォーキング**

6月15日(水)より先着順で定員まで受け付けます。  
**申し込み**  
 6月15日(水)より定員まで受け付けます。23名未満の場合は中止があります。  
**参加費** 3,900円(交通費、保険)入浴料自己負担  
**コース** (貸切観光バス) 那須IC～平成の森(ウォーキング・昼食)～温泉入浴～千本松牧場～鹿沼IC  
**服装** ウォーキングスタイル、滑り難い靴、手袋、雨具(ストッキング、スパッツがあると便利です。)  
**持ち物** お弁当、飲み物、敷物、保険証コピー

**B&G東京湾海洋アカデミー2016参加者募集**

海を舞台に活躍する「海のプロフェッショナル」の仕事の重要性や魅力を、現場で見て、聞いて、体験する青少年育成事業です。  
 全国から集まる仲間たちと、普段は体験できない様々なプログラムを通して、海や海の仕事への知識を深め、海と自分の将来について考える絶好のチャンスです。海で遊び、海を学び、海を守る大人になろう！  
**日時**  
 ○A行程 7月26日(火)～30日(土)  
 ○B行程 8月1日(月)～5日(金)  
**場所** 神奈川県(横浜市、横須賀市、鎌倉市、三浦市)、東京都(新宿区、文京区)  
**対象** 小学校5年生～中学校3年生の男女  
**定員** 各行程40名  
**申し込み**  
 5月13日(金)～6月24日(金)  
**内容**  
 ○A行程 海上保安官体験、造船業体験、海洋研究体験、水産業体験など  
 ○B行程 海運業体験、海上自衛官体験、造船業体験、水産研究体験など  
**参加費** 1名あたり 32,000円 (4泊5日 12食付)  
**申し込み**  
 ①B&G財団ホームページから申込用紙をダウンロード  
<http://www.bgfor.jp>  
 (スポーツ振興課窓口にも用意があります)  
 ②必要事項を記入し、取扱旅行代理店(株)日本旅行に郵送(郵送先は申込書でご確認ください。)  
**問い合わせ先**  
 B&G財団事業部事業課  
 ☎03(6402)5313  
 (平日午前9時～午後5時)

# くらしの情報



## 一目でわかる 見逃さないイベントカレンダー

カッコの数字は広報掲載された月とページです。  
詳しくは記事をご覧ください。

とくにおすすすめ!

- 1 空き店舗活用事業奨励金…P31
- 2 男女共同参画…P33
- 3 雇用奨励金交付制度…P35
- 4 在学奨学生募集…P41
- 5 ホストファミリー大募集…P42

月	火	水	木	金	土	日
<p>道の駅しもつけ イメージキャラクター カンビくん</p>		6/1	2	3	4	5 ヤング健診とフッ素塗布 (5.15)
6 パソコン基本 操作相談窓口 (6.21)	7	8 みそ汁塩分測 定会 (6.18) 司法書士無 料法律相談 (6.42)	9 がん患者と家 族のサロン (6.35)	10	11 	12 スナッグゴルフ講習会 (6.27)
13 子育て巡回相 談 (6.15)	14 病態別栄養相 談 (6.14) 身体障がい者 巡回相談 (6.40)	15 栃木県民の日 (5.14)	16	17	18	19
20	21 ほっと♥介護 教室 (6.19) 自主企画講座 「がんを知ろ う」(6.21)	22 ヘルシーライ フスタイル講 座 (6.17)	23 第4回名作映 画祭 (6.30) 行政書士無料 専門相談 (6.42)	24 レディスダブ ルステニス大 会 (6.26)	25 	26
27	28 自主企画講座 「がんを知ろ う」 (6.21)	29	30 育児相談・母 乳相談 (6.15)	7/1	2 ノルディックウォーキン グ教室 (6.27)	3 ダブルステニス大会 (6.26)
4 パソコン基 本操作相談 (6.21)	5 こころの健康 相談 (6.15)	6 病態別栄養相 談 (6.14) チャリティー ゴルフ大会 (6.27)	7	8 みそ汁塩分測 定会 (6.18)	9 ミニトライアスロン大会 (6.26)	10 市民ラージボール卓球大 会 (6.27)
11	12 認知症サポ ーター養成講座 (6.19)	13	14	15	16	17

今月誕生日!...誕生日の広報のこのページにお子さん(小学生まで)の写真を載せませんか。メールまたは窓口(総合政策課 ☎55550)で掲載月の前々月末日(例12月希望の場合は10月31日)までにお申し込みください。メール申し込みの場合は、①申込者(保護者の)氏名・住所・電話番号②誕生日③写真の児童のニックネーム(記載がない場合は無記名で掲載します)及び写真データ(メカバイト以内)を info@city.shimotsuke.jp まで送信ください。申込者多数の場合は抽選。提出いただいた写真は返却いたしません。掲載可否の問い合わせにはお答えできませんのでご了承ください。版權は市に帰属するものとします。広報しもつけは市ホームページでも公開します。

今月誕生日の児童を掲載しています。掲載されている日付けと写真児童の誕生日は関係ありません。

# イベント

## 7/23 第4回名作映画祭

古き良き洋画作品の上映と、映画音楽コンサートを開催します。

### 第一部「中西俊博 映画音楽コンサート」

クラシック、ジャズ、ポップスと幅広いジャンルで活躍中のバイオリニスト・中西俊博さんによる映画音楽コンサートです。

演奏曲…シエルプールの雨傘、ひまわり、ニューシネマパラダイス他。  
ピアノ…keiko



### 第二部「ひまわり」上映

ソフィア・ローレン主演のラブロマンス映画です。

#### ■日時

7月23日(土)  
午後1時開演

#### ■場所

グリムの館

#### ■入場料

前売券1,000円

#### ■前売券取扱所

グリムの館、市内公民館

#### ■問い合わせ先

グリムの館  
☎(52)1180

## お知らせ

### ご寄附をありがとうございました

海老原逸子様から、金1万円  
の寄附をいただきました。  
ありがとうございました。

しもつけロータリークラブ  
(会長 川中子 隆様)から、  
金10万円の寄附をいただきました。  
ありがとうございました。

### 寄贈いただきました

小山農業協同組合様から、  
ランチョンマット478枚と  
図書カード250枚を寄贈い  
ただきました。

市内の小学校にて、大切に  
使わせていただきます。  
ありがとうございました。

### 選挙人名簿の縦覧をします

審議会委員選挙に伴い、選  
挙人名簿の縦覧を行います。

#### ■縦覧場所

区画整理課

#### ■期間

6月9日(木)～6月22日(水)  
午前8時30分～午後5時

#### ■問い合わせ先

区画整理課

☎(32)8910

### 土地区画整理審議会委員選挙のお知らせ

仁良川第一地区審議会は委員の任期が7月28日に満了となることから、審議会委員選挙を行います。

#### ■選挙日

7月24日(日)

#### ■問い合わせ先

区画整理課  
☎(32)8910

## 「じゅもの広場いしばし」オープンしました

■問い合わせ先 じゅも福祉課 ☎(32)86063

5月6日(金)に花の木の三丁目旧テーマ館に「こどもの広場いしばし」を開設しました。

「こどもの広場いしばし」は、児童館に準じる施設として、児童館同様に、18歳未満の子どもたちが安全・安心に集える施設です。

子どもたちに遊びの場と遊びを提供し、心身ともに健やかに成長できるよう支援します。

下校後の小学生が楽しめる遊びや、1歳5か月～3歳児の親子が楽しめる親子教室など、たくさん行事を用意しています。  
気軽に遊びに来てください。

こどもの広場いしばし利用案内  
■所在地 花の木三丁目8番21号

#### ■開館時間

午前9時～午後5時

■休館日 日曜・祝日・年末年始(12月29日～1月3日)

☎(52)1129

#### 6月行事予定

○小学生向け(下校後)

・プラ板キーホルダー作り(第2、第4月曜日)

・プレゼント作り

8日(水)、15日(水)

○親子向け

・親子教室

7日(火)、14日(火)、28日(火)

※行事日以外は、自由遊びを行っています。





## お店のリフォームを 検討されている方へ

「まちなか商店リフォーム補助金を創設しました」

市ではまちなかのにぎわいを再生し、地域経済の活性化を図るため、店舗を営む方又は空き店舗を利用して営業を開始しようとしている方がお店の機能を維持し、又は向上させるための改装、改修、改装に付随する設備の設置に補助金を交付します。

補助金の概要は次のとおりです。詳細はお問い合わせください。

### ■対象店舗

・小金井駅・自治医大駅・石橋駅から概ね1・5km以内の下野市に所在する店舗

・店舗面積が1000㎡以下

### ■対象者

・指定事業を営む個人又は登記簿上の本店の所在地が市内にある法人

・風俗営業等の規制および業務の適正化に関する法律に規定する風俗営業以外の業務を営む者

・市税および公共料金（上下水道料等市に納付すべきもの）を完納している者

・市民の生活の安全および平穏を確保することを阻害するおそれのない者

・過去にこの補助金の交付を受けていない者

### ■対象事業（条件）

・工事完了後3か月以内に営業を開始すること  
・営業開始後、継続して1年以上店舗を活用し営業を継続すること

・対象者が自ら工事関連資材を購入し、施工する改装等でないこと

・改装等に要する経費が20万円（消費税等除く）以上であること

・新規出店者の場合、市内で営業している店舗を閉鎖し若しくは出店後閉鎖する予定でないこと

・単に設備等の修繕をするものでないこと

### ■補助率および限度額

○空き店舗開業者

補助率 1/2

補助限度額 100万円

○既存店舗開業者

補助率 1/3

補助限度額 50万円

### ■指定業種（日本標準産業分類による）

39情報サービス業、40インターネット付随サービス業、56各種商品小売業、57織物・衣服・身の回り品小売業、58飲食料品小売業、59機械器具小売業、60その他の小売業、70物品賃貸業、71学術・開発研究機関、72専門サービス業（他に分類されないもの）、73広告業、74技術サービス業（他に分類されないもの）、75宿泊業、76飲食店、77持ち帰り・配達飲食サービス業、78洗濯・理容・美容・浴場業、79その他生活関連サービス業、81学校教育、82その他の教育、学習支援業、83医療業、84保健衛生、85社会保険・社会福祉・介護事業、91職業紹介・労働者派遣業、92その他の事業サービス業、95その他のサービス業

### ■申請方法

補助金の交付を受けようとする方は、交付申請の前に、資格認定の申請が必要です。着工前に受給資格認定申請書に必要書類を添えて提出し、補助金受給資格者の認定を受けてください。

申請書類や認定後の手続き

等詳細についてはお問い合わせください。

### ■申し込み・問い合わせ先

商工観光課  
☎(32)8907

Shimotsuke Information

1

空き店舗活用事業  
奨励金をご活用ください

市では市内商業の振興を図るため、空き店舗活用事業奨励金を交付しています。

下野市内に出店をお考えの事業者の皆様、ぜひともこの制度をご活用ください。

### ■空き店舗とは

かつて事業の用に供され、その後、移転や閉店等により閉鎖され、3か月以上事業の用に供されていない店舗

### ■交付額

・事業を開始した月から1年間に限り、対象物件に係る賃借料（敷金、礼金その他これらに類するものを除く。）の2分の1に相当する額

・限度額は60万円

・奨励金は6か月ごとに交付

■対象区域 市内全域

### ■認定の要件

・市内において空き店舗を賃借して事業を開始する方

・1年以上営業を継続できる方

・風俗営業等の規制および業務の適正化に関する法律に規定する風俗営業以外の業務を営む方

・市税および公共料金（上下水道料等市に納付すべきもの）を完納している方

・市民の生活の安全および平穏を確保することを阻害するおそれのない方

### ■申請方法

奨励金の交付を受けようとする方は、交付申請の前に、資格認定の申請が必要です。事業開始後2か月以内までに受給資格認定申請書に必要書類を添えて提出し、奨励金受給資格者の認定を受けてください。

申請書類や認定後の手続き等詳細についてはお問い合わせいただくか市ホームページをご覧ください。

### ■申し込み・問い合わせ先

商工観光課  
☎(32)8907

# 国民年金 だより

問い合わせ先  
市民課 ☎(32)8895  
栃木年金事務所  
☎0282(22)6074、4134

**国民年金保険料免除制度についてのお知らせ**

経済的な理由等で、国民年金保険料の納付が困難な場合には、申請により保険料の納付が免除される「保険料免除制度」があります。所得額により全額免除、若年者納付猶予及び一部納付に分かれますので、窓口でご相談ください。

**全額免除制度**

◎申請者ご本人と配偶者及び世帯主の方の所得が基準の範囲内である場合、保険料の全額（平成28年度・月額16,260円）が免除されます。

全額免除された期間は、保険料を全額納付したときを1として計算され、年金受給額が1/2として計算されます。

**若年者納付猶予制度**

◎30歳未満の方（学生を除く）で、本人・配偶者の前年所得が基準の範囲内（全額免除の所得基準と同じ）である場合、保険料の納付が猶予されます。

納付猶予された期間は、老齢基礎年金、障害基礎年金、遺族基礎年金を受け取るために必要な期間には算入されますが、老齢基礎年金の受給額には反映されません。

**全額免除、若年者納付猶予となる所得の「めやす」**

前年の所得が以下の計算式で計算した金額の範囲内であること  
 （扶養親族の数+1）×35万円+22万円  
 ※平成27年7月から平成28年6月分の申請については前々年（平成26年）の所得で審査を行います。

**一部納付（一部免除）制度**

◎保険料の一部を納付することにより、残りの保険料が免除されます。

一部納付は3種類です。それぞれの納付額と年金額

の計算は以下のとおりです。

- ・4分の1納付（4,070円）  
↓年金額5、8
- ・半額納付（8,130円）  
↓年金額6、8
- ・4分の3納付（12,200円）  
↓年金額7、8

※上記納付額は平成28年度納付額です。

※一部納付制度は、納付すべき保険料を納付されない場合、その期間の一部免除が無効（未納と同じ）となります。

その場合、将来の老齢基礎年金の額に反映されず、また、障がいや死亡といった不慮の事態が生じた場合に、年金を受け取ることができなくなる可能性がありますのでご注意ください。

**一部納付となる所得の「めやす」**

前年所得が以下の計算式で計算した金額の範囲内であること

**◎4分の1納付**

↓78万円+扶養親族等控除額+社会保険料控除額等

**◎半額納付**

↓118万円+扶養親族等控除額+社会保険料控除額等

**◎4分の3納付**

↓158万円+扶養親族等控除額+社会保険料控除額等

※平成27年7月から平成28年6月分の申請については、前々年（平成26年）の所得で審査を行います。

**◆ご注意ください**

◎2年1か月前の月分までさかのぼって免除等の申請をすることができませんが、申請が遅れると、万一の際に障害年金などを受け取れない場合がありますので、すみやかに申請してください。

◎申請期間に対応する前年所得について審査を行いますので、免除が承認されない場合があります。また、世帯主や配偶者がいる方は、世帯主と配偶者の所得も審査の対象と

なりますので、ご本人の所得が少ない場合でも、免除等が承認されない場合があります。

※若年者納付猶予については、世帯主の所得審査はありません。

**■受付期間**

7月から平成29年6月までの期間の免除等

**■申請の受付**

7月1日(金)から

そのほか、保険料の納付期限から2年を経過していない期間（申請時点から2年1か月前までの期間）については、さかのぼって免除等を申請することができます。

**■必要なもの**

- 印鑑、年金手帳
- 失業した場合は、雇用保険離職票または雇用保険受給資格者証
- ※公務員は退職の辞令

**■申請先**

市民課



# 意識をカイカク。男女でサンカク。社会をヘンカク。

平成28年度男女共同参画キャッチフレーズ  
6月23日～29日は男女共同参画週間

■あなたの意識はどうですか？

男女共同参画社会基本法の公布・施行日である6月23日からの1週間は、「男女共同参画週間」です。

男性と女性が、お互いを尊重しあい、家庭生活、職場、学校教育、地域活動などのあらゆる分野で、性別にとらわれず、それぞれの個性と能力を発揮しながら、喜びと責任を分かち合うのが「男女共同参画社会」です。

その実現のためには、皆さん一人ひとりの取組が必要です。この機会に、男女の働き方や家庭生活について考えてみませんか。



## ■下野市の取組

男女共同参画を推進するうえで基本となる「下野市だれもが輝く男女共同参画社会づくり条例」が4月に施行されました。

また、条例の施行に合わせて「第二次下野市男女共同参画プラン」がスタートしました。「お互いを理解し尊重する心豊かな社会の実現をめざす下野市」を将来像として、3つの基本目標を掲げ、自分らしく生きることができる男女共同参画社会の実現に向けて取り組んでいます。

## ■プランの基本目標

- 1 あらゆる分野において女性が活躍できる環境づくり
- 2 女性の活躍を支える基盤づくり
- 3 男女共同参画の実現に向けた意識づくり

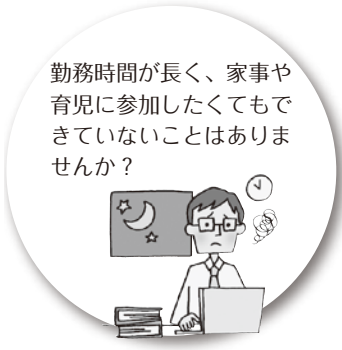
イベント

お知らせ

募集

相談

就職



男女共同参画が ↓ 実現した社会では・・・



■つどいのご案内  
男女共同参画社会を考える「とちぎ県民のつどい」が開催されますので、お誘いあわせのうえ、ぜひご参加ください。

■日時 6月25日(土)  
午前10時～活動団体の事例発表  
午後1時～式典・講演会

■講師 水無田氣流氏(詩人・社会学者、立教大学社会学部兼任講師)

■場所 パルティ とちぎ男女共同参画センター(宇都宮市野沢町4-1-1)

※入場無料・事前申込みとなります。(託児あり)

■申し込み・問い合わせ先  
栃木県人権・青少年男女参画課  
☎028(623)3074

■パネル展示を行います  
6月30日(木)まで、男女共同参画の啓発を目的としたパネルの展示を行います。この機会に、ぜひご覧ください。

■【展示場所】下野市役所・南河内図書館・石橋図書館

■問い合わせ先  
市民協働推進課  
☎(32)8887



# 児童手当現況届のお知らせ

**現況届は1年に1度の更新の手続きです。**

5月31日現在、児童手当を受給していた方で、引き続き児童手当を受給するためには、6月に更新の手続きとなる現況届の提出が必要となります。対象となる方には、6月中旬に現況届を郵送にて送付します。

**■全員が提出する書類**

- ・現況届
- ・受給者（保護者）の健康被保険者証のコピー（下野市の国民健康保険に加入の方は不要）

**■該当する方が提出する書類**

- 【保護者の住民票が平成28年1月1日時点で下野市になかった場合】
- ・平成28年度の児童手当用所得証明書

- 【受給者と児童が別居している場合】
- ・別居監護申立書
- ・児童の属する世帯全員分の住民票（本籍・続柄記載）

※受給者の配偶者が当該受給者の扶養親族になつていない場合は、配偶者の方の児童手当用所得証明書は省略が可能です。

受給者が児童および配偶者と別居している場合は、申立書に別居している者の個人番号（マイナンバー）の記載が必要になります。

※下野市内で別居の場合には、住民票等の提出は省略が可能です。

※その他の書類が必要となる場合があります。

**■提出方法**

提出は、同封の返信用封筒をご利用ください。提出の際は、提出書類に不足のないよう確認のうえ、ご提出ください。

こども福祉課の窓口でも受付しますが、混雑が予想されます。混雑時にはお待ちいただくこともありますので、郵送での提出にご協力ください。

なお、個人番号（マイナンバー）が記載されている書類を郵送する場合には、「簡易書留郵便」で送付願います。

**■提出期限**

6月30日（木）

**■現況届提出後について**

審査の結果、受給要件を満たし、継続して6月分以降の手当が支給される方へは、更新結果の通知の送付はありません。ただし、左記の場合には通知を送付します。

- ・所得の審査の結果、5月分までの手当額と6月分以降の手当額に変更のある場合には、認定通知書を送付します。
- ・所得の審査の結果、配偶者の方の所得が所得制限限度額以上であった場合には、受給者の変更手続（今までの受給者から配偶者への変更手続）が必要となります。消滅通知と受給者変更に必要な書類を送付します。

**■問い合わせ先**

こども福祉課  
☎(32) 8903

## 現況届に関するQ&A

例年、多くの方から、問い合わせをいただく質問です。

**Q**：現況届を提出しないとどうなりますか？

**A**：平成28年6月分（10月振込分）以降の手当の支給が一時差止となります。必ずご提出ください。

**Q**：提出書類に不足があった場合はどうなりますか？

**A**：不足書類がある場合には、審査保留となります。こども福祉課より不足書類提出の通知が届いた方は、速やかに不足書類をご提出ください。提出が遅れた場合には、10月の振込が遅れる場合があります（11月以降の振込となります）。

**Q**：転入の際に児童手当用所得証明書を提出したのですが、現況届提出時にも提出が必要ですか？

**A**：転入の際に提出いただいた所得証明書は、平成27年度の児童手当用所得証明書（平成26年中の所得を証明する所得証明書）となります。現況届の際に提出する所得証明書は、平成28年度の児童手当用所得証明書（平成27年中の所得を証明する所得証明書）であり年度が異なるため、平成28年1月1日時点で下野市に住民登録がなかった方は提出が必要です。なお、児童手当用の所得証明書は、多くの市区町村において、郵送で取得することができますので取得先の各市区町村にお問い合わせください。

■情報公開制度

公開請求件数	決定内容		
	公開	部分公開	非公開
20	3	11	6

■個人情報保護制度

開示請求件数	決定内容			訂正請求件数	利用停止請求件数
	開示	部分開示	非開示		
2	0	2	0	0	0

**情報公開制度および個人情報保護制度の運用状況について**

市では情報公開の推進と積極的な情報提供、個人情報保護の厳格化を行っています。平成27年度中の運用状況についてお知らせします。

**■情報公開制度とは？**  
市が保有している行政情報を「行政と市民の共通の情報

資産」として公開していく制度で、市民が公開請求する権利を保障するものです。

**■個人情報保護制度とは？**

保有個人情報の適正な取扱いを規定し、保有個人情報の開示、訂正、利用停止を求め、権利を保障する制度です。

**■問い合わせ先**

総務人事課

☎(32) 8888



**雇用奨励金交付制度について**

雇用機会の増大と雇用の安定化を図るため、市内にある事業所が対象労働者を常用雇用した場合、事業主に奨励金が交付されます。

**■受給対象者**

次の(1)～(5)すべてに該当する事業主

- (1)雇用保険適用の事業主
- (2)1週間当たりの所定労働時間

間が、既に雇用している被雇用者の1週間当たりの所定労働時間と同程度である対象労働者を、常用雇用者（パートタイマーを除く）として期間を定めず、6か月以上常用雇用している事業主

- (3)対象労働者に対する雇用保険、健康保険、厚生年金に加入している事業主
- (4)対象労働者の雇用を開始した日の前日から起算して6か月前の日から1年を経過する日までの間に解雇した労働者がいない事業主
- (5)市税等に滞納がない事業主

**■対象労働者(抜粋)**

公共職業安定所の紹介を受けた離職者や、身体障がい者手帳1・2級に該当する方など。(ただし、事業主の2親等以内の者を除く。)

**■交付対象期間**

対象労働者の雇用を開始した日から起算して6か月を経過する日から6か月以内

**■交付額**

1人につき 20万円

(同一年度内で同一事業主に交付できる額は、100万円まで)

**※提出書類について**

ホームページをご覧になるか、商工観光課までお問い合わせください。

**■申し込み・問い合わせ先**

商工観光課

☎(32) 8907

**お子さんが市外の幼稚園に入園している保護者の方へ**

私立幼稚園就園奨励費補助金の書類は届きましたか？

市外の幼稚園に入園していても下野市に住所のある方は補助の対象になりますが、承諾書等の書類を幼稚園に提出していただかないと補助金が受けられません。

幼稚園から平成28年度の書類が届いていない場合は、幼稚園に確認していただくか、こども福祉課までご連絡ください。

**■対象者**

下野市に住所があり幼稚園(施設型給付以外)に入園している満3歳～5歳児の保護者の方。

年度途中から入園している場合も対象になります。

**■手続き**

書類の配付・提出・補助金の支払い等は全て幼稚園を通して行います。

**■問い合わせ先**

こども福祉課

☎(32) 8903

**「がん患者と家族のサロン」について**

病気でつらい気持ち、ひとりで抱えていませんか？

自治医科大学附属病院では、「がん患者と家族のサロン」を開催します。病気との向き合い方を学んだり、話し合いの時間を持つたりする場です。がんの種類は問いません。どなたでも、お気軽にご参加ください。

医師・看護師・薬剤師・管理栄養士・社会福祉士・理学療法士・臨床心理士・事務職員がサポートします。

**■日時** 6月9日(木) 午後2時～4時

**■場所** 自治医科大学附属病院 本館地下1階スタッフルーム

**■内容**

・ミニ・レクチャー「お楽しみ会」語り合いの会」

・自由な語り合い

・リラクゼーション体験

**■参加費** 無料

**■問い合わせ先**

自治医科大学附属病院がん相談支援室

☎(58) 7107

### 栃木特別支援学校(肢体不自由教育部門)体験学習のご案内

肢体不自由のあるお子様の就学や進学の参考にしていただくため体験学習を実施しています。入学を前提とするものではありませんのでお気軽にご参加ください。

#### 学校見学会

小学部・中学部・高等部  
・7月12日(火)

#### しらさぎ祭

・11月19日(土)

#### 体験学習

高等部 9月16日(金)  
小学部 10月19日(水)  
中学部 10月21日(金)

高等部 ※中学3年生対象

11月24日(木)

#### 場所

栃木県立栃木特別支援学校  
学校・栃木市皆川城内町1053

#### 申し込み・問い合わせ先

栃木県立栃木特別支援学校  
地域支援部 栃特サポートセンター

☎0282(24)7575

☎0282(25)1703

お問い合わせ先 学校教育課

☎(32)8918

### 国分寺特別支援学校見学会のご案内

国分寺特別支援学校についてもっとよく知りたい方、お子様の就学でお悩みの方、ぜひご参加ください。

#### 学校見学会

#### 日時

小・中学部合同  
・7月7日(木)

午前9時20分～11時

#### 小学部

・8月24日(水)

午前9時～11時

・10月12日(水)

午前9時20分～11時

#### 中学部

・8月26日(金)

午前9時～11時

・10月3日(月)

午前9時20分～11時

#### 高等部

・7月1日(金)

午前9時20分～正午

・7月28日(木)

午前9時～11時30分

・11月24日(木)

午前9時20分～正午

内容 学校概要説明、施設見学、授業参観、授業参加、教育相談等

### オープンスクール

#### 日時

・6月22日(水)

午前9時～午後2時25分

・10月28日(金)

午前9時～午後3時20分

・12月15日(木)

午前9時～午後3時20分

ただし、10月28日(金)並びに12月15日(木)の小学部および中学部の授業は午後2時までとなります。

#### 内容

自由見学(施設・授業)

学校行事・学習発表会「おおぞら祭」

#### 開催日

11月5日(土)

#### 場所

栃木県立国分寺特別支援学校  
校・下野市柴6の2

#### 申し込み・問い合わせ先

栃木県立国分寺特別支援学校

☎(44)5121

☎(44)6698

### 普通救命講習会(定期開催について)(無料)

石橋地区消防組合消防本部では、応急手当の知識と技術を身に付けていただくための講習会を実施しています。

#### 日時

6月18日(土)  
午前9時～正午

※要事前申し込み

#### 場所

石橋地区消防組合消防本部  
防本部 3階大会議室

#### 内容

①救命手当での必要性  
②心肺蘇生法(実技)  
③AEDの使い方

### 国民健康保険税 賦課限度額の改正

国民健康保険事業の財政状況を健全に保ち、安定した医療給付を行うため、平成28年度から、国民健康保険税の賦課限度額が次のとおりになります。

#### 医療保険分

51万円→52万円

後期高齢者支援金分

16万円→17万円

#### 介護保険分

14万円→16万円

#### 問い合わせ先

税務課(32)8891

#### 市民税・県民税の納税通知書を発送します

市民税・県民税の納税通知書(普通徴収)を6月15日(水)に発送します。第1期の納期限は6月30日(木)です。なお、平成28年度所得証明書等が必要な方は、6月16日(木)以降に税務課窓口で申請してください。

#### 市民税・県民税の納税通知書(普通徴収)を6月15日(水)に発送します。第1期の納期限は6月30日(木)です。なお、平成28年度所得証明書等が必要な方は、6月16日(木)以降に税務課窓口で申請してください。

#### お問い合わせ先

税務課(32)8891

#### お詫びと訂正

5月に配布しました平成28年度下野市予算特集号1ページ中2段目の表題におきまして、増減の表記に誤りがありましたので訂正させていただきます。

正前年度比12.1%の減

誤前年度比12.1%の増





— 昨年の定期歴史講座会場の様子 —

**定期歴史講座開催**  
下野市周辺の弥生から古墳時代などの歴史について学ぶ講座を全6回開催します。ぜひこの機会にご参加ください。

**開催予定**

- ① 8月28日(日)
- ② 9月25日(日)
- ③ 10月16日(日)
- ④ 11月20日(日)
- ⑤ 12月18日(日)
- ⑥ 1月22日(日)

**場所** しもつけ風土記の丘資料館  
**受講料** 200円  
**受付開始** 7月1日(金)  
**募集人数** 午前10名(定員制)  
午後10名(定員制)

**拓本体験・藍の生葉の叩き染め体験講座開催**  
布製のエコバックに国分寺跡出土の瓦を使って拓本を取り藍の生葉を叩いて染色する体験です。

**内容**

- ① 開催 7月6日(水)
- 7月13日(水)
- 7月20日(水)
- 7月27日(水)
- ② 体験 エコバック作り
- ③ 時間 午前10時～正午  
午後1時～3時

**体験コーナー開催中**  
簡単に楽しく体験できるコーナーを開催しています。来館記念に素敵な作品を作ってみませんか。

**体験キット販売中**  
資料館で人気の体験キットを販売しています。ご自宅でも手軽に体験できます。

**内容**

- ① 照明づくり体験
- ・らたんづくり
- ② 平織り体験
- ・コースターづくり
- ③ 粘土体験
- ・勾玉づくり
- ・円筒埴輪づくり
- ※体験時間20分程度

**場所** しもつけ風土記の丘資料館  
**受講料** 100円  
**受付時間** 午前9時～午後3時  
開館中開催

**取扱い** しもつけ風土記の丘資料館  
**販売時間** 午前9時～午後4時30分  
開館中販売

**楽しい体験がいっぱいあるよ**



— らたんづくり —



— 拓本体験・藍の生葉の叩き染め体験講座 —



— 円筒埴輪づくり —



**しもつけ風土記の丘資料館からのお知らせ**



しもつけ風土記の丘資料館では下野市の歴史を「みて・ふれて・まなぶ」ために定期歴史講座・体験講座及び誰でも簡単に体験出来るコーナーを開設しています。皆様のご参加をお待ちしています。

**申し込み・問い合わせ先**

しもつけ風土記の丘資料館 ☎(44)5049  
(FAX・電子メールでの受付はしておりません。)



甲塚古墳出土機織形埴輪復元状況

# 自治医科大学第45回薬師祭

## 実行委員からごあいさつ

はじめまして。自治医科大学第45回薬師祭実行委員長を務めさせていただきます。医学部5年の邊田健一と申します。

自治医科大学の学園祭である「薬師祭」は、今年10月7日(金)、8日(土)、9日(日)の3日間開催されます。花火やステージでの出し物、LIVEや出店など楽しいことが盛り

だくさんで、毎年多くの方にお越しいただいております。この薬師祭は学生が主体となって運営しておりますが、期間中は毎年たくさんの方の皆様が参加してくださり、全員が一丸となって作り上げるものであると感謝しております。

今年のテーマは「烈華の如く」です。自治医大生が持っている限りないパワーを最大限に出し切りたいという思いと、そ



の強さの中にも一つ一つの笑顔の華を咲かせたい、という二つの思いを掛け合わせ、このテーマにいたしました。当日ご来場いただく皆様に、学生の本気を半年間練った最高の薬師祭をお見せしたいと思っております。

皆様のお越しを薬師祭実行委員一同、心よりお待ちしております。

## 一般企画参加団体募集のお知らせ

薬師祭実行委員会では薬師祭の行われる10月8日(土)、9日(日)の二日間「一般企画」に参加を希望する団体を募集しています。「一般企画」には自治医大の学生・教職員、及び学外の地域の方が申請により参加できます。

- ①「一般企画」は①出店企画、②看護教室での展示企画、③ステージ企画の3種類に分かれています。

今まで参加していただいた事のある団体はもちろんのこと、初めての団体でも大歓迎です。

参加ご希望の場合は、企画の種類・代表者氏名・連絡先・宛先を明記のうえ、次のメールアドレスまでご連絡をお願いいたします。

参加申し込み期限は7月9日(土)午後12時までとさせていただきます。

また、「一般企画」に関するご質問も同じく下記の電話番号・メールアドレスまでお願いいたします。たくさんの方のご参加、



ご来場を学生一同心よりお待ちしております。

※参加できる団体数には限りがありますので、お早めにご連絡ください。

参加希望申し込みが多数となった場合は、参加をお断りする場合がございます。予めご了承ください。

■申し込み・問い合わせ先  
代表 薬師祭実行委員会  
一般企画部門長  
医学部4年 小真頼明斗  
☎0801988314009  
✉hippan-kikaku@jichi.ac.jp

### 日時詳細

- ①【出店】 10月8日(土) 9:00-21:00, 9日(日) 9:00-17:00
- ②【展示企画】 10月8日(土) 9:00-17:00, 9日(日) 9:00-17:00
- ③【ステージ企画】 10月8日(土) 9:00-15:30, 9日(日) 9:00-16:30



## 農業者年金受給者の方へ

■現況届の提出場所が変わりました

現況届は、6月30日までに市役所3階農業委員会事務局まで提出してください。

■現況届は忘れずに提出をしてください

現況届は、年金を受給するために、毎年必要になる手続きです。農業者年金を受給されている方は、現況届を必ず提出してください。(なお、年金受給者ご本人が署名、記入することが困難な場合は、代理の方が署名、記入をしてください)

■現況届がお手元に届く時期

現況届は毎年、5月末頃に農業者年金基金から直接、受給者ご本人に郵送されます。

■現況届の提出を忘れた場合

現況届の提出がない場合は、その年の11月から年金の支払が差し止められます。支払の差止めは、現況届が提出されるまで継続されますので、ご注意ください。

## 経営移譲年金受給者の方へ

経営移譲年金を受給している方は、後継者や特定の第三者に農業経営を移譲することにより、加算された額の年金を受給しています。受給している方は左記の名義人等になると、農業経営を再開したと見なされ、経営移譲年金の支給が停止される恐れがありますので、ご注意ください。ご不明な点がありましたら農業委員会事務局までお問い合わせ願います。

■支給停止該当になる名義

- ・認定農業者
- ・JA組合員
- (販売代金の入金等)
- ・経営所得安定対策の申請者
- ・農業政策の各種補助金受給者

・農業共済の加入者

・土地改良区組合員

・農業所得の申告者

■農地を動かすその前に

経営移譲年金を受給している方は、後継者などに貸付けしている農地を後継者以外の方に貸付けたら、農地を転用したりした場合、年金の一部が支給停止になる可能性があります。

ります。現在、経営移譲年金を受給されている方で、農地の貸し借りや売買、農地転用などをご検討されている場合は、お早めに農業委員会事務局までご相談ください。

■問い合わせ先

農業委員会事務局  
☎(32)8915

## 道の駅しもつけ食のオープンスクール実施中!

道の駅しもつけでは、料理教室を毎月実施しています。四季折々の食材を使った家庭でも簡単に作れる素敵メニューをご紹介します。

- 日時 7月8日(金)
- ①午前10時30分～午後1時
- テーマ(メニュー)
- 「世界のお料理  
北歐 夏の食卓」
- ・ミートボール
- ・キーツセリ

■講師プロフィール

料理研究家 白居芳美先生  
NHK「きょうの料理」のアシスタントを務め、現在は料理教室を主宰。

■参加費 1,500円程度  
(当日集金)



■申込受付日

6月16日(木)

■受付方法

電話

(午前9時30分～午後6時)  
ホームページ内メールフォーム(午前9時～午後12時)  
※小学生未満のお子様の参加・同伴はご遠慮ください。

※応募者多数の場合には抽選を行います。当選結果は「参加のしおり」の発送をもって代えさせていただきます。  
※定員に満たない場合には、延長して受付します。

■申し込み・問い合わせ先

食のオープンスクール運営事務局

☎028(635)2577

食のオープンスクールホームページ

http://www.kanpi-shinotsuke.co.jp/open-school/index.html

## 県南産業技術専門学校「技能講習会」の開催

講座名	定員	実施期間	受講料
第2種電気工事士技能試験準備講習①	15	7月5日(火)～7日(木)	4,950円
第2種電気工事士技能試験準備講習②	15	7月12日(火)～14日(木)	
表計算データ処理(Excel2013応用編)	14	7月21日(木)～22日(金)	3,520円
アーク溶接特別教育①	20	7月20日(水)～22日(金)	4,950円

■申込締切

各講座開催日の10日前

■申し込み・問い合わせ先

栃木県立県南産業技術専門学校(足利市多田木町76)

☎0284(91)0803



### 介護支援専門員実務研修受講試験のご案内

■試験日時 10月2日(日)  
午前10時～正午まで

#### ■試験会場

- ・第1会場 宇都宮大学(峰キャンパス)
- 宇都宮市峰町350
- ・第2会場 とちぎ健康の森
- 宇都宮市駒生町3337-1

#### ■試験案内書(申込書)の配布

- ・配布期間 6月1日(水)～6月30日(木)
- ・配布場所 各市役所・町役場
- (介護保険担当窓口)
- 栃木県庁
- (保健福祉部高齢対策課)
- 各健康福祉センター、とちぎ福祉プラザ
- 栃木県シルバード大学校各校
- とちぎ健康の森 総合受付
- (とちぎ健康の森では土・日・祝日も配布します。)

※受験希望者はお近くの配布場所にてお受け取りください。

#### ■受験申込書の受付

- ・受付期間 6月13日(月)～30日(木)

#### ・受付方法

試験案内書に同封の封筒で簡易書留にて送付

(6月30日当日消印有効)

※受付期間以外の受付は一切行いません。

#### ■受験料 7,700円

#### ■問い合わせ先

とちぎ健康の森2階社会福祉法人とちぎ健康福祉協会事業部事業企画課  
☎028(650)5587

### 地籍調査石橋南部地区の法務局登記が完了しました

地籍調査事業において、平成19年度から21年度に実施した石橋南部地区について、法務局の登記が完了しましたのでお知らせします。

なお、土地登記簿謄本や地籍図は、宇都宮地方法務局小山出張所で入手できます。

#### ■登記完了区域

石橋南部地区

(石橋、上大領、中大領、東前原、下大領、上台、細谷の各一部)

#### ■登記完了年月日

3月31日

#### ■総筆数

771筆

#### ■総面積

0.47 km<sup>2</sup>

#### ■問い合わせ先

建設課

☎(32)8908

### 民生委員・児童委員が決まりました

6月1日付けで、石橋地区の通古山(一部区域)担当として、鈴木恒明さん、南河内地区の川島・三王山・本吉田北(第1班)担当として、大垣孝子さんが就任されました。民生委員児童委員は地域における身近な相談相手です。お気軽にご相談ください。

鈴木恒明(下古山)

☎(53)1967

大垣孝子(中川島)

☎(48)1553

### 水泳教室絶賛開催中!!

#### ■教室名

①小学生水泳教室

火曜クラス1(40名)

火曜クラス2(25名)

木曜クラス(40名)

金曜クラス(25名)

土曜クラス(25名)

②アクアビクス・水曜クラス・金曜クラス・高校生以上の男女(60分)(30名)

③水中ウォーキング(木曜クラス・金曜クラス・高校生以上男女60分)(30名)

④水曜ゆつたり水泳&体操 高校生以上(20名)

⑤木曜レディーススイミング 高校生以上(20名)

⑥木曜成人水泳教室 高校生以上(20名)

⑦開催日時

①火曜1・木曜・金曜(午後5時30分～6時30分)

火曜2(午後6時40分～7時40分)

土曜(午後1時～2時)

②水曜(午前11時30分～午後0時30分)

金曜(午後7時10分～8時10分)

③木曜(午前11時30分～午後0時30分)

金曜(午前11時～正午)

④⑤午前10時30分～11時30分

⑥午後6時40分～7時40分

#### ■問い合わせ先

ふれあい館

☎(47)1122

### 身体障がい者巡回相談の実施について

とちぎリハビリテーションセンターの巡回相談が実施されます。補装具の適合判定や身体障がい者手帳申請のための診断書作成、その他相談等をお受けします。ご希望の方は6月30日(木)までに電話で申し込みください。

#### ■対象者

肢体に障がいのある市民

#### ■日時

7月14日(木)  
午後2時～4時

#### ■場所

小山市保健・福祉センター  
(小山市中央町2-2-21)

#### ■内容

①補装具等に関する相談および処方並びに適合判定

②医学的な相談および判定

③その他生活全般に係る相談

#### ■申し込み・問い合わせ先

社会福祉課

☎(32)8900

# 募集

## 下野市自治基本条例情報 報紙編集委員を募集

### 自治基本条例情報紙とは

下野市自治基本条例の基本理念を広く普及、啓発することを目的とした情報紙で、タイトルを「らいさま」と定め、半年に一度発行しています。

### 委員の構成

各種団体の代表者及び公募委員で構成します。

■内容 自治基本条例情報紙「らいさま」の企画、取材および編集等を行います

■任期 委嘱日から2年

■会議開催回数 年20回程度

(編集会議10回現地取材10回)

■報償 情報紙の発行ごとに謝礼があります。

### 応募資格

①下野市に住所を有し、原則として20歳以上の方

②原則として、下野市で設置する他の審議会等の委員でないこと

③編集会議および現地取材に出席できる方

④下野市の議員でないこと

■公募人数 2名

### 応募方法

応募用紙に必要事項を記入の上、郵送、FAX、電子メールまたは直接持参ください。応募用紙は市民協働推進課の窓口または市のホームページから取得できます。

郵送は当日消印有効。

### 募集期間

6月1日(水)～24日(金)

■選考 選考審査会で決定し、結果はご本人あて直接お知らせします。

### 申し込み・問い合わせ先

市民協働推進課

☎(32)8887

FAX(32)8606

✉shiminkyoudousushin@city.shimotsuke.lg.jp



## 下野市緊急在学 奨学生を募集

### 〔高等学校・大学〕 無利子の貸付です

やむを得ない事情により家計に著しい影響を受けたため、修学が困難になった方を対象としています。

### 受付期間

6月1(水)から

平成29年2月28日(火)

■申請資格 (1)～(6)のすべての条件を満たす方

(1)申請日前の1年以内に、以下のやむを得ない事情が発生し、経済的な理由(主たる家計支持者が、死亡・疾病・失職・被災等により、家計に著しい影響を受けた場合)により修学の継続が困難な方

(2)高等学校(高等専門学校、中等教育学校の後期課程および専修学校の高等課程を含む)、大学(短期大学および専修学校の専門課程を含む)に在学している方

(3)学業成績が優秀で意欲があり、品行方正な方

(4)確実な連帯保証人を2名付することができる方(うち1名は保護者) ※連帯保証人は、独立の生計を営んでいる満20歳以上の方で、市区町村税を完納している方

(5)保護者が下野市に1年以上住所を有する方

(6)他の機関から奨学金その他これに類するものの給付または貸付を受けていない方

■貸付額(無利子)  
・高等学校奨学生  
月額20,000円

・大学奨学生 月額30,000円、月額40,000円、月額50,000円の中から選択

■貸付期間 正規の修業期間

■募集要項等配布場所  
教育総務課、市民課窓口等

■申し込み・問い合わせ先  
教育総務課  
☎(32)8917

## 市民活動補助事業 考会の委員を募集

### 市民活動支援事業とは

市民主体のまちづくりに向け、持ち味を生かした自主的な取組事業を募集し、審査により採用された事業に係る経費の一部を補助するものです。

### 委員の構成

公募委員と学識経験者で構成します。

■内容 市民活動団体等から応募のあった事業内容について審査し、補助対象事業の選考を行います。

■任期 委嘱日から2年

■会議開催回数  
年2回程度

■報酬 月額3,000円

### 応募資格

①下野市に住所を有し、原則として20歳以上の方

②原則として、下野市で設置する他の審議会等の委員でないこと

③会議に出席できる方

④下野市の議員および職員でないこと

### 公募人数

1名

### 応募方法

応募用紙に必要事項を記入のうえ、郵送、FAX、電子メールまたは直接持参ください。

郵送は当日消印有効。

### 募集期間

6月1日(水)～24日(金)

■選考 選考審査会で決定し、結果はご本人あて直接お知らせします。

### 申し込み・お問い合わせ先

市民協働推進課

☎(32)8887

FAX(32)8606

✉shiminkyoudousushin@city.shimotsuke.lg.jp



## ホストファミリー 大募集!

下野市国際交流協会では、毎年「グリムの里夏期日本語講習会」を開催しています。

これは、ドイツのミュンヘン大学生を下野市に招待し、約2週間ホームステイしながら日本文化体験や交流イベントに参加していただくものです。そこで、開催にあたりまして、8月中旬から約2週間、ミュンヘン大学生を受け入れていただけるホストファミリーを募集します。異文化交流に興味のある方は、この機会にぜひミュンヘン大学生を受け入れてみませんか？



昨年度来日したミュンヘン大学生(コマ回し体験)

- **受け入れ期間**  
8月17日(水)～8月31日(水)  
※日程は前後することがあります。
- **募集家庭数** 10家族
- **対象家庭**  
・市内在住で、個室を1室用意でき、平日朝夕の送迎ができる家庭  
・外国人の受け入れにおいて、広い見識を持ち、大学生と友好的な交流を図ることができる家庭
- **報酬・費用**  
・ホームステイにかかる費用は各家庭でご負担いただきます(謝礼として、下野市国際交流協会より1,000円/1泊をお支払いします)
- **申し込み方法**  
申込書に必要事項を記入し、市民協働推進課までご持参ください。
- **申し込み受付期間**  
6月6日(月)～6月17日(金)  
※土日を除く
- **注意事項**  
・ミュンヘン大学生は、平日の日中は各種体験・交流

イベント

お知らせ

募集

相談

就職

## 相談

プログラム等に参加します。土日は各家庭での対応となります。詳細は募集要項をご覧ください。

- **申し込み・問い合わせ先**  
下野市国際交流協会事務局  
(市民協働推進課内)  
☎(32)8887

### 行政書士 無料専門相談会

相続や遺言、農地転用、開発行為など役所に提出する書類や手続に関すること。また成年後見、離婚についての相談など。

- **日時**  
6月23日(木)  
午前10時～正午
- **会場**  
ゆうゆう館会議室
- **定員**  
4名
- ※事前予約が必要ですが、
- **相談時間**  
1相談者あたり概ね30分間
- **予約・問い合わせ先**  
行政書士会小山支部  
生田目安夫  
☎(52)2350

### 司法書士 無料法律相談会

不動産登記関係(相続、売買など)、商業・法人登記関係、多重債務関係、裁判手続き関係(140万円を超えない簡易裁判所の民事裁判手続き)、成年後見関係

- **日時**  
6月8日(水)  
午前10時～正午
- **会場**  
ゆうゆう館会議室
- **相談時間**  
1相談者あたり概ね30分間
- (予約制)
- **予約・問い合わせ先**  
栃木県司法書士会小山支部  
小杉孝一  
☎(21)6312

### 精神保健福祉相談の 実施について

県南健康福祉センターでは、こころの健康相談・精神保健福祉相談を行っています。

■ **対象者**  
「よく眠れない」「イライラが強くなる」「落ち着かない」「疲れがなかなかとれない」など、ちょっとした気になる症状がある方、また、

これらの方のご家族でお悩みの方

- **日時**  
7月12日(火)、8月5日(金)  
9月2日(金)、10月25日(火)  
11月4日(金)、12月2日(金)  
平成29年1月24日(火)、2月3日(金)、3月3日(金)
- ※必ず事前の予約をお願いします。
- **場所**  
県南健康福祉センター  
(小山市犬塚3-1-1)
- **相談担当者**  
精神科医師、保健師
- **予約・問い合わせ先**  
県南健康福祉センター  
健康支援課  
☎(22)6192





## 全国一斉「子どもの人権110番」電話相談開設

宇都宮地方事務局と栃木県人権擁護委員連合会では、子どもをめぐる様々な人権問題に積極的に取り組むことを目的に6月27日(月)～7月3日(日)を全国一斉「子どもの人権110番」強化週間として電話相談を実施します。

強化期間中は、子どもの人権問題に詳しい人権擁護委員が、いじめ、嫌がらせ、暴行・虐待等様々な子どもの人権問題をめぐる相談に応じます。悩みを持つた児童・生徒および保護者の方々、お気軽にご相談ください。  
※相談無料。秘密は厳守します。

■日時  
6月27日(月)～7月3日(日)  
午前8時30分～午後7時  
(土日は午前10時～午後5時)  
■「子どもの人権110番」フリーダイヤル  
☎0120(007)110  
(ゼロゼロなのひゃくとうばん)

## 6月1日は「人権擁護委員の日」です

人権擁護委員が国民の人権擁護と自由人権思想の普及高揚を図るため、相談を行っています。

人権擁護委員とは、地域の皆さんの身近な相談相手として人権相談を受け、問題解決のお手伝いをしたり、法務局の職員と協力して人権侵害による被害者の救済などをします。

また、地域の皆さんに人権について、関心をもってもらえるような啓発活動を行っています。

■専用相談電話  
○全国共通人権相談ダイヤル ☎0570(003)110  
○子どもの人権110番 ☎0120(007)110  
○女性の人権ホットライン ☎0570(070)810  
■実施機関  
法務省人権擁護局・全国人権擁護委員連合会  
■問い合わせ先  
市民協働推進課 ☎(32)8887

## 就職

### ひとり親家庭の自立支援・就業支援(パソコン講習)

県ひとり親家庭福祉連合会では、栃木県男女共同参画センターパルティ(宇都宮市野沢町4番地1)にて母子家庭の母、父子家庭の父、寡婦の方を対象にパソコン講習を実施しています。同連合会へ直接お申込みください。

### パソコン講習の内容

・ワード基礎講座・エクセル基礎講座  
・1時間30分を基本単位とし1コース5回

■研修日  
毎週火～金曜日の午後1時15分から4時30分

■開催期間  
平成29年3月末まで

■受講料 無料

■受付 随時

■申し込み・問い合わせ先  
公益財団法人栃木県ひとり親家庭福祉連合会

宇都宮市野沢町4番地1パルティ内  
☎028(665)7801

## 防衛大学校等入試試験・自衛官採用試験のお知らせ

この表の内容は、自衛官等募集案内を抜粋したものです。詳しくはお問い合わせください。

■問い合わせ先  
自衛隊栃木地方協力本部  
小山地域事務所  
☎(25)4763



募集種目		資格	受付期間	試験期日	
防衛大学校 学 生	推薦	高卒(見込含) 21歳未満の者	9月5日～9月8日	9月26・27日	
	総合選抜			1次: 9月26日	
	一 般		前期	9月5日～9月30日	1次: 11月7・8日
			後期	28年1月21日～1月27日	1次: 28年2月20日
防衛医科大学校 医学科学生	高卒(見込含) 21歳未満の者	9月5日～9月30日	1次: 10月29・30日		
防衛医科大学校 看護学科学学生(自衛官候補看護学学生)		9月5日～9月30日	1次: 10月15日		
航空学生		8月1日～9月8日	1次: 9月22日		
一般曹候補生	18歳以上 27歳未満の者	8月1日～9月8日	1次: 9月16・17日 (いずれか1日)		
自衛官候補生		男子	年間を通じておこなっております。	受付時に通知 (H29年3月高校卒業予定者は9月16日以降実施)	
	女子	8月1日～9月8日	9月25～29日 (いずれか1日)		

## 臨時保育士等の募集

### ■応募資格

- ・保育士資格をお持ちの方
- ・保健師資格をお持ちの方
- ・看護師（准看護師）資格をお持ちの方

### ■募集人員 若干名

### ■賃金等（時給）

- ①フルタイム…1,200円
- ②時短勤務…1,100円

保健師…1,200円

看護師（准看護師）…1,100円

（通勤割増賃金・時間外勤務手当有）社会保険加入

### ■勤務日・勤務時間

- 月曜日～金曜日
- 午前7時～午後7時のうち
- ①フルタイム…7時間45分（休憩時間60分）
- ②時短勤務…4時間

※週5日勤務・日・祝日休み

※土曜勤務・時間外勤務有

### ■勤務先 市立保育園

■応募方法 市販の履歴書に写真を貼付し提出してください（資格証の写しを添付のこと）。

### ■申し込み・問い合わせ先

こども福祉課

☎(32) 8903

## 子育てを応援してみませんか？

### 保育士資格・看護師資格をお持ちの方へ

保育園見学会のお知らせ

保育園がどんなところなのか、保育士や看護師が保育園でどんな仕事をしているのか知っていただくため、公立保育園で見学会を開催します。

保育園の仕事に興味のある方は、ぜひご参加ください。

保育園で仕事をすることに不安がある方も相談をお受けしますので、気軽にお越しください。

■日程

- 薬師寺保育園 6月7日(火)
- こがねい保育園 6月8日(水)
- 吉田保育園 6月9日(木)
- グリム保育園 6月15日(水)
- しば保育園 6月22日(水)

### ■時間

- 午前10時～
- 1時間程度

※事前申し込みが必要です。

見学を希望する保育園へ電話でお申し込みください。

※ご希望により後日体験会も予定します。

### ■申し込み・問い合わせ先

グリム保育園

☎(52) 1127

こがねい保育園

☎(44) 3377

しば保育園

☎(44) 2788

薬師寺保育園

☎(48) 0063

吉田保育園

☎(48) 5054

午前9時～午後5時

## 税務職員採用試験

税務署や国税局で「税のスペシャリスト」として勤務する税務職員（国家公務員）を募集します。

■受験資格

- ①4月1日において高校または中等教育学校を卒業した日の翌日から起算して3年を経過していない者

および平成29年3月までに高校または中等教育学校卒業見込みの者

②人事院が右記①に掲げる者に準ずると認める者

■試験の程度

高等学校卒業程度

■申込方法等

【原則】インターネット申し込み

※次のアドレスへアクセスし説明に従い入力する。

☎ <http://www.jinji-shiken.go.jp/juken.html>

■受付期間

6月20日(月) 午前9時～6月29日(水) 「受信有効」

郵送または持参

■提出先

希望する第1次試験地を管轄する人事院各地方事務局

### ■受付期間

6月20日(月)～6月22日(水) 「6月22日(水)までの通信日付印有効」

### ■試験日

第1次試験日 9月4日(日)

第2次試験日 10月12日(水)～10月21日(金)のいずれか第1次試験合格通知書で指定する日時

■合格者発表日

第1次試験合格者 10月6日(木)

最終合格者 11月15日(火)

■問い合わせ先

インターネット申し込みに関する問い合わせ

人事院人材局試験課

☎03(3581)5311

午前9時30分から午後5時

(土・日曜日および祝日等の休日は除く)

右記以外の問い合わせ

関東信越国税局人事第二課

試験係

☎048(600)3111

午前8時30分～午後5時

(土・日曜日および祝日等の休日は除く)

☎048(600)3111

午前8時30分～午後5時

(土・日曜日および祝日等の休日は除く)

☎048(600)3111

午前8時30分～午後5時

(土・日曜日および祝日等の休日は除く)

☎048(600)3111

午前8時30分～午後5時

(土・日曜日および祝日等の休日は除く)

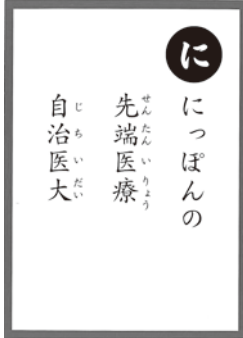


# か る た で し も つ け 再 発 見

『下野市ふるさとかるた』  
今月は「に」です

自治医科大学と附属病院は昭和47年の設置以来、日本の最先端医療の研究と地域医療の充実に貢献しています。

しかし、大学と病院が設立された目的は地域住民の福祉の増進を図るためだけではありません。医療に恵まれないへき地等での医療の確保とその向上という目的を達成するために、優秀な医師の育成を行う場の設立という面も含まれています。そのため全国から来た学生達は大学卒業後に二年間の研修を経てからそれぞれの出身地にある診療所や小規模病院でおおよそ9年間勤務することになります。



また、へき地での勤務では研修や学会に参加しづらいことから医学知識や医療技術に遅れが出てしまうという問題がありますので、二年ほど自治医大に戻って研修を行うという制度があります。そして、研修終了後に再びへき地に戻り、研修で得た知識や技術を住民に還元することで医療の向上を図っているのです。

日本のへき地では医師不足が心配されていますが、自治医大を卒業した先生達が日本の隅々までいって地域医療を支えてくれることでしょう。

2012年11月号から連載してきた『下野市ふるさとかるた』は今号で終了となります。来月からの新コーナーを楽しみにしてください。

## 男女共同参画社会

### ワーク・ライフ・バランス (仕事と生活の調和) その3

「ワーク・ライフ・バランス」は「仕事と生活の調和」のことを指しています。

これは、仕事が軽視され、企業にメリットがないというわけではありません。企業がワーク・ライフ・バランスの実現に向けて取り組むことによって、多くのメリットが得られます。

まず、時間外労働の削減は、限られた時間の中で成果を出すために、より効率的な働き方の見直しへとつながり、企業の生産性が向上します。また、労働者の健康保持増進を図ることができます。

さらに、働きやすい会社という社会的評価は優れた人材を獲得するうえで有効となります。

ワーク・ライフ・バランスは、労働者に働きやすい環境を提供することによって、企業の業績向上に結びつく重要な経営戦略の一つといえるのではないのでしょうか。

### まずは相談

光回線サービスに関する勧誘トラブルにご注意!

東日本電信電話(NTT)等が光回線サービスの卸売を開始したことにより、卸売を受けた多くの事業者が、独自のサービスを様々な料金や契約形態で消費者に提供しています。

しかし、卸売を受けた事業者の勧誘時の説明不足等、内容の十分な理解がないまま契約してトラブルになってしまったなどの事例がでてきます。卸売を受けた事業者が提供する光回線は、NTTとの契約ではなく、この事業者との新たな契約であることの認識が必要です。

不安に思うことやトラブルが生じた場合には、消費者センターに相談しましょう。

**下野市消費生活センター  
専用ダイヤル(44)48833  
市役所2階**

**相談日時** 月～金曜日  
(祝日・年末年始を除く)  
午前9時～午後5時  
(正午～午後1時を除く)

※来所での相談の場合は、事前に電話でご予約ください。  
※土曜日の電話相談は栃木県消費生活センターへ  
02028(625)2227

わかるかな?

## まちがいさがし

2枚の写真には違っているところが3つあります。見つけてみてください。(印刷の汚れは除く。)

※答えは47ページ

右から長井壘さん、広瀬市長、AZUSAさん▶



音声版CD及びテープ版)が無償でご利用できません。  
この音声版は音訳ボランティアさんのご協力をいただき作成しています。  
ご希望の方は、社会福祉協議会ボランティアセンター ☎(43)12036までご連絡ください。





## ふれあい館・ゆうゆう館・きらら館休館日

きらら館は  
トレーニング室

ふれあい館 ☎47-1126							ゆうゆう館 ☎43-1231							きらら館 ☎52-3711						
日	月	火	水	木	金	土	日	月	火	水	木	金	土	日	月	火	水	木	金	土
			1	2	3	4				1	2	3	4				1	2	3	4
5	6	7	8	9	10	11	5	6	7	8	9	10	11	5	6	7	8	9	10	11
12	13	14	15	16	17	18	12	13	14	15	16	17	18	12	13	14	15	16	17	18
19	20	21	22	23	24	25	19	20	21	22	23	24	25	19	20	21	22	23	24	25
26	27	28	29	30			26	27	28	29	30			26	27	28	29	30		

ふれあい館温水プールの営業時間が4月から変更になりました。

# 6月

みなづき  
**水無月**  
June

### おもちゃの図書館

ハンディをもつ子も、もたない子も、一緒に遊ぶ場所です。

日時	6月11日
場所	南河内児童館

■問い合わせ先  
社会福祉協議会 ☎43-1236

### 納税ごよみ

■納期限 6月30日(木)

市県民税	第1期
国民年金保険料	5月分

### メール配信サービス下野インフォメーション

簡単登録で気象情報注意報・警報や地震情報、行政情報、イベント情報などをメール配信します。

■問い合わせ先  
総合政策課 ☎32-8886

↑携帯電話用QRコード

### シルバー人材センター

■刃物研ぎ 午前9時～午後2時

14日(火)	旧石橋町建設課車庫 (石橋841-3)
21日(火)	旧やすらぎ荘

■入会説明会 (要申し込み) 午前10時～

15日(水)	ふれあい館
--------	-------

■問い合わせ先  
シルバー人材センター ☎47-1124

### 平美林清掃計画

6月	天平公園	しあわせ奉仕団下町支部 下野市商工会女性部
	花広場	陶遊会
7月	天平公園	-
	花広場	下野市商工会

■問い合わせ先  
商工観光課 ☎32-8907

### 心配ごと相談

人権、児童母子、行政など、日常生活でのあらゆる相談に応じています。

国分寺会場	一般相談・総合相談 6月7・14・21日 (いずれも火曜日) 児童母子相談 6月28日(火) 会場：ゆうゆう館
石橋会場	一般相談・総合相談 6月6・13・20日 (いずれも月曜日) 児童母子相談 6月27日(月) 会場：石橋公民館
南河内会場	一般相談・総合相談 6月3・10・17日 (いずれも金曜日) 児童母子相談 6月24日(金) 法律相談 6月9日(木) 会場：ふれあい館

■時間 午後1時30分～3時30分  
(法律相談のみ要予約)  
午後1時～4時30分

■問い合わせ先  
社会福祉協議会 ☎43-1236

## 一次救急医療機関情報

### 救急告示医療機関当番 (一次急患)

●平日・日曜日 17:00～翌日9:00  
●土曜日・祝日の前日( )の部分 17:00～翌日17:00

日	月	火	水	木	金	土
			1	2	3	4
			(2)(4)	(3)(5)	(4)(6)	(1)(5)
5	6	7	8	9	10	11
(2)(6)	(1)(3)	(2)(4)	(3)(5)	(4)(6)	(1)(5)	(2)(6)
12	13	14	15	16	17	18
(1)(3)	(2)(4)	(3)(5)	(4)(6)	(1)(5)	(2)(6)	(1)(3)
19	20	21	22	23	24	25
(2)(4)	(3)(5)	(4)(6)	(1)(5)	(2)(6)	(1)(3)	(2)(4)
26	27	28	29	30		
(3)(5)	(4)(6)	(1)(5)	(2)(6)	(1)(3)		

番号・医療機関名・所在地

①小金井中央病院 下野市小金井2-4-3 ☎44-7000
②石橋総合病院 下野市石橋628 ☎53-1134 ※休日・夜間は小児科対応不可。
③小山整形外科内科 小山市雨ヶ谷753 ☎31-1331
④杉村病院 小山市城山町2-7-18 ☎25-5533・5534
⑤光南病院 小山市乙女795-4 ☎45-7711
⑥野木病院 野木町友沼5320-2 ☎0280-57-1011

■夜間休日急患診療所  
☎0285-39-8880  
【診療日時・診療科目】  
平日、土曜 19時～22時 内科・小児科  
日曜、祝日、振替、年末年始(12月31日～1月3日)  
10時～12時、13時～17時、18時～21時  
内科・小児科  
【所在地】小山市神鳥谷2251-7  
(小山市健康医療介護総合支援センター内)  
※内科医等が小児科の診療を担当することがありますので、事前に連絡をしてから来院してください。

■休日急患歯科診療所  
☎0285-39-8881  
【診療日時】  
日曜、祝日、振替、年末年始(12月31日～1月3日)  
10時～12時、13時～16時  
【所在地】小山市神鳥谷2251-7  
(小山市健康医療介護総合支援センター内)

とちぎ子ども救急電話相談 ☎028-600-0099(携帯電話とプッシュ回線は、局番なしの☎#8000)

【相談日時】 月～土曜日：午後6時～翌朝8時 日曜日・祝休日：24時間(午前8時～翌朝8時)  
【相談内容】 子どもの急な病気やけがに関する家庭での対処方法などを看護師がアドバイスします。慢性疾患や育児相談には応じられません。

### しもつけシティガイド

観光スポットから生活に役立つ情報まで、下野の情報がいっぱいの電子地図です。パソコンは市ホームページから、携帯電話は右のQRコードからアクセスしてください。

# 目次 Contents

- 2 下野市指定避難所の開設方法について
- 4 Shimotsuke-CityTopics まちの話題
- 6 平成27年度下半期財政状況
- 8 参議院選の投票所について
- 9 新下野市風土記
- 10 敬老会・金婚夫婦祝福会のお知らせ
- 11 環境トピックス
- 14 保健だより  HealthInformation
- 19 地域包括支援センターだより
- 20 生涯学習だより
- 22 図書館 LibraryInformation
- 23 読書人
- 24 しもサタ通信
- 26 Let'sSPORTS
- 29 くらしの情報（イベントカレンダー）
- 48 国際交流員マシアスのコラム

## 今月の表紙



5月6日に開庁した下野市役所の新庁舎にて、300年ぶりといわれる「宍戸」が復活しました。これまで下野薬師寺に関する詞章が伝わっているのみで上演が途絶えておりました。当史跡と縁の深いこの演目を、こんばるりゅう金春流能楽師 山中一馬師のご尽力により、復曲能「宍戸」として上演しました。350名を超える方々が、静かで、荒々しい舞台を堪能しました。

## 今月の何の日 6月17日 おまわりさんの日

1874年6月17日に、巡査制度が定められ、お巡りさんが誕生したことに由来します。また、同じ年に交番制度も誕生しましたが、当時の交番には建物はなく、3人1組の当番員が特定の場所に出向き、100歩の範囲内で歩きながら立番を1時間ずつしていたことから、「交替で番をする所」という意味で「交番所」と呼ばれていました。1881年から交番の建物が建てられ、「派出所」と呼ばれましたが、1994年に正式に「交番」という名で統一されました。

交番などで勤務するおまわりさんの仕事は大きく分けて4つあり、一つ目は立番、見張、在所による警戒、二つ目は地域のパトロールと住民への巡回連絡、三つ目は事件、事故などへの対応、四つ目は地域住民からの様々な相談の受理、迷子の保護など幅広い業務を行っています。

最近ではこのような交番制度が海外でも取り入れられ、「KOBANシステム」として周知されて治安の改善に役立っています。こうしたことから「KOBAN」が国際語として認知されるようになりました。いつの時代も子どもが将来になりたい職業で上位に入っておまわりさんですが、常に地域社会の平和のために活動してくれていることに感謝しましょう。



## 国際交流員マシアスのコラム デイーツヘルツ谷

皆さんの中には、ドイツに対してロマンチックなイメージを持っている方もいるかもしれません。実際ドイツには、昔話の舞台として出てきそうな古い町並みや城、それらをつなげたロマンチック街道など、美しい名所がたくさんあります。また、ドイツを縦断するライン川は、世界遺産になるほどの雄大な景色と、川沿いに美しいレストランが多くあることで有名です。

ライン川水系は、ヨーロッパ最大の河川システムですが、それに合流する小さい河川の一つにデイーツヘルツ川という、ドイツ中部の高地を流れる川があります。この川一帯には鉄鉱石が豊富にあり、紀元前300年頃（日本の弥生時代）にはそれを採掘するため人々が集まり、村が形成されてきたと言われています。それが、下野市の姉妹都市であるデイーツヘルツタールの始まりです。

そして、採掘した鉄を打つハンマーのような機械の動力源として水を利用しようと川をせき止めたため、いわゆる「ハンマー池（ドイツ語でハツマヴァイアー）」ができました。この池は今でもデイーツヘルツタールに残っており、市民の憩いの場所として親しまれています。



デイーツヘルツタールの風景



また、中世初期にはドイツで2つの重要な都市、ケルンとライプチヒが貿易ルートによって結ばれていましたが、それはデイーツヘルツ川が流れる谷を通っていました。正確な記録はありませんが、この貿易ルートの重要性を考えると、多くの人の往来を支える頑丈な石橋が川を渡るために造られたと考えられます。そのようなことから石橋（ドイツ語でシュタインブリュッケン）という名前の村がそこにできました。このシュタインブリュッケンが下野市合併前の石橋町と姉妹都市を締結した村で、今は下野市と同様に合併してデイーツヘルツタールという名前の町になっているのです。

石橋町とシュタインブリュッケンという同じ意味の名前を持つ町同士の交流は、さらに同じ名前である獨協医科大学名誉学長である故石橋長英氏の橋渡しによって始まりました。昭和50年に姉妹都市関係を正式に結んだ後は、3年に一度行われる中学生の相互派遣や、小学生の図画作品交換などを通して活発な交流が図られ、お互い合併して名前が変わった後もその関係が続いています。そして平成27年に姉妹都市締結40周年を迎え、市長を団長とする訪問団が相互に派遣され、長きに渡り築かれた友好の絆とこれからも交流を次代へと引き継いでいく決意を確認しました。

ところで、下野市に住んでいると、外国人の私でも、下野市がいかにドイツと深い関わりがあるかがわかります。石橋駅のブレイメンの音楽隊の塔、グリムの館、きらら館、グリム保育園、市立図書館、など、市内の至るところでドイツとの交流の足跡が見えます。また、このような目に見えるものだけでなく、市民の皆さまの心の中にもドイツとの本当の友情があることがわかります。姉妹都市間で送られる手紙を翻訳したり、訪問団

歓迎パーティーの挨拶で通訳していると、特にそれを感じることもできます。国際交流員としてこのすばらしい交流のお役に立てることを大変嬉しく思っています。

### 国際交流員イベント 第18回「マシアスの町遊び」 国際・ソング・コンテスト

今回のイベントでは、ソング・コンテストを開催したいと思います。ソング・コンテストと言っても、参加者の皆さんが歌うわけではありません。皆さんには大会の審査員になっていただき、ユーロビジョン・ソングコンテストという実際のヨーロッパのコンテスト映像を観て、どの歌手が良かったか判定してもらいます。市ではどの国が優勝するのでしょうか？色んな国の音楽を体験できる良い機会ですので、皆さんぜひ参加してみてください。

- 日時 6月18日(土) 午後2時～6時頃
- 場所 石橋公民館2階会議室
- 定員 100名
- 料金 無料
- 持ち物 筆記用具
- ※申し込みは不要です。当日会場にお越しください。
- 問い合わせ先 下野市国際交流協会事務局 (市民協働推進課内) ☎(32)88887

■人口と世帯 (5月1日現在) 人口/59,961人(+91)、男性/29,790(+18)、女性/30,171(+73)、世帯数/23,061(+163)



PC・スマホ  
 市ホームページ



**TAKE FREE**

広報しもつけを設置協力いただけるコンビニエンスストアを募集しています。ご協力いただける場合は総合政策課 ☎0285(32)8886 情報広報グループまでご連絡ください。