



# Shimotsuke 12

下野市民と市政をつなぐ行政情報紙 [ 広報しもつけ ]



市制10周年記念ロゴマーク





# 6万市民の生命と財産を守ります

## 下野市消防団通常点検

11月1日、平成27年度下野市消防団通常点検が行われました。

国分寺運動公園で実施された通常点検では、大塚 洋団長の指揮により、服装点検・機械器具点検・ポンプ操法点検が行われ、火災等に対する備えが万全であることを確認しました。

点検終了後には団員が分列行進を行い、愛泉幼稚園の鼓笛隊・女性防火クラブ・石橋消防署車両も参加し、ひととき盛大なものとなりました。受賞された方々は次のとおりです。(敬称略)

### ■栃木県知事表彰

◆模範消防団員 青柳 昌幸

### ■栃木県消防協会会長表彰

◆勤続章 (35年) 岡本 忠士  
 ◆勤続章 (25年) 栗原 信夫  
 ◆勤続章 (20年) 上野 賢治 他2名  
 ◆勤続章 (15年) 小平 英樹 他3名  
 ◆勤続章 (10年) 金子 博行 他13名

### ■栃木県消防協会下都賀支部長表彰

◆功績章 (8年) 瀬端 宏征 他22名  
 ◆勤続章 (5年) 大島 勝幸 他39名

### ■石橋地区消防団連絡協議会長表彰

◆優良部 第1分団第1部

### ■下野市長表彰

◆退職団員表彰状  
 海老原直久 松下 新一 上野 登  
 大橋 正人 渡辺 敏史 小林 宣孔  
 大山 栄幸 館 博之 野澤 剛士  
 高崎 泰司 直井 一浩 鈴木 知栄  
 吉田 充 橋本 剛 保澤 克之  
 熊倉 康幸 稲葉 豊

### ■下野市消防団長表彰

◆優良部 第4分団第1部  
 第8分団第1部



点検者による機械器具点検



消防団員による分列行進



点検者による機械器具点検

## 下野市消防団 第10回消防操法競技会

10月18日、下野市消防団の第10回消防操法競技会が国分寺運動公園で開催され、第1分団第1部が見事総合優勝を果たしました。

競技会には市内8分団から全22部(ポンプ車22台)が出場し、日頃からの練習の成果を十分に発揮し、消火作業の迅速正確さを競い合いました。

成績は次のとおりです。

■総合優勝 第1分団第1部(下原・西区・二丁目・三丁目・三丁目・グリーンタウン地区)

■準優勝 第3分団第3部(本吉田北・本吉田南・磯部)

■第3位 第6分団第2部(上古山・上原・若林)

■敢闘賞 第5分団第1部(上大領・中大領・下大領・東前原・下石橋・富士見町・入の谷)



第1分団第1部



競技会の様子



あなたのチカラと「このまちが好き」「このまちを守りたい」という思いを、地域の防災のため消防団活動で発揮してみませんか？



## 募集

下野市消防団では、新たに消防団員を募集します。

また、下野市消防団では女性部を組織しており、同時に女性消防団員も募集しています。

18歳以上の健康な方でボランティア精神溢れる方、市内に居住または勤務する方ならどなたでも入団できます。

## 女性団員の主な活動

- 応急手当の知識の習得と指導
- 防災訓練・各種訓練式典への参加
- 防火啓発活動
- 防火防災に関する研修の受講
- 警戒時における広報活動・後方支援
- 火災現場での後方支援
- 消防団のPR活動
- 消火器や消火栓の取り扱い訓練の実施 など



# 下野市消防団員募集

## 団員の主な活動

- 災害時における消火、救助活動
- 警戒時における巡回活動
- 消防団点検行事への参加
- 防災訓練や各種訓練への参加
- ポンプ操法競技会への参加
- 消防団研修への参加
- 防火啓発活動 など



## 待遇は？

消防団に入団すると、特別職の地方公務員となり、年額の報酬と火災現場や各種訓練に出動した際の出勤手当が支給されます。

また、活動中のケガなどに対する補償もあり、安心して活動できます。

## 問い合わせ先

安全安心課  
☎ 40-5555

## 年末年始の火災予防について

この時季になると空気が乾燥し、暖房器具や火気を使用する機会が増えることから、火災が起こりやすくなります。

また、年末年始は休日が多く、外出などで家を空けたり、事業所も無人になりがちです。かけがえない生命と財産を守るためにも、お出かけ前やお休み前はもちろんのこと、火の元には十分注意し、火災のない年末年始を過しましょう。

**こんなことにも注意しましょう！**

- 家の周りに燃えやすいものを置かない。
- タバコの投げ捨てをしない。
- 電気コンセントのほこりを時々掃除する。
- 暖房器具は点検してから使用する。
- ストープをつけたまま寝ない。
- ストープの上に洗濯物を干さない。
- 石油ストーブは火を消してから給油する。
- 野焼きなどは避ける。



## 第二次下野市総合計画 基本構想(案)・前期基本計画(案)を策定しました 市民説明会・パブリックコメントを実施します

市では、平成20年度から平成27年度までを計画期間とする「下野市総合計画」に基づき、各施策を進めてまいりましたが、平成27年度末で計画期間が終了することから、現在、「第二次下野市総合計画基本構想（平成28年度～平成37年度）」及び「前期基本計画（平成28年度～平成32年度）」の策定に取り組んでいます。

第二次下野市総合計画の策定にあたりましては、平成26年度に実施しました「市民意識調査」、「中学生・高校生アンケート調査」の結果や、「子ども未来プロジェクト」、「市民懇談会」、「関係団体懇談会」の提案等を踏まえながら、平成27年度には総合計画審議会において8回にわたる審議を重ね、11月5日に審議会の会長から答申をいただきました。

基本構想（案）では、策定の趣旨や基本的な考え方

を掲載し、本市の強みと弱みから目標とする理想的な姿を導き出し、「ともに築き未来へつなぐ 幸せ実感都市」を将来像に掲げ、10年後の幸福度の指標を設定しました。

前期基本計画（案）では、将来像の実現に向け、6つの基本目標に加え、各施策の相乗効果を図るため、3つのしもつけ重点プロジェクトを設定し、施策体系の枠組みを越え、横断的かつ総合的に推進し、重点的・戦略的な展開を図る内容としています。



中村会長から答申を受ける広瀬市長

### 市民説明会を開催します

「第二次下野市総合計画基本構想（案）・前期基本計画（案）」について、市民の皆様にご参加をお知らせするために、説明会を開催します。

お申し込みは不要です。市民の皆様のご参加をお待ちしています。

●日時 12月12日(土)

午後1時30分～

(2時間程度)

●会場 ゆうゆう館

会議室



総合計画審議会の様子

### パブリックコメントを実施します

この度、第二次下野市総合計画基本構想（案）・前期基本計画（案）がまとまりましたので、市民の皆様からのご意見（パブリックコメント）を募集します。

### 公表する資料

第二次下野市総合計画基本構想（案）

第二次下野市総合計画前期基本計画（案）

### 資料の閲覧場所

- ① 市ホームページ
- ② 文書閲覧

### ① 総合政策課

(国分寺庁舎2階)

### ② 石橋庁舎相談室

(1階ロビー)

### ③ 市民課窓口

(南河内図書館2階)

※閲覧時間は午前8時30分から午後5時15分まで  
(土・日祝日を除く)

### 意見の募集期間

12月1日(火)～28日(月)

※郵送、FAX、電子メール、直接持参のいずれの場合も午後5時15分まで

(必着)

### 意見の提出方法

指定の「意見等記入用紙」に必要な事項を記入のうえ、次のいずれかの方法で提出してください。

#### ① 郵送

② FAX (40) 5572

③ 電子メール

④ 直接持参 総合政策課

なお、ご意見をお寄せいただく際には、氏名(※)、住所(※)、性別、年齢、電話番号を記載してください。  
(※は必須で、これらの明記のないものについては受付できません。)

### 送付・問い合わせ先

T 329-0492

下野市小金井1127

総合政策課

☎ (40) 5550

✉ sougouseisaku@city.

shimotsuke.lg.jp





## 小山地区医師会主催 市民公開講座が開催されました

10月25日、保健福祉センターきらら館にて小山地区医師会主催による市民公開講座が開催されました。

講演では、自治医大ステーション・ブレインクリニック藤本健一先生から「しあわせになれる認知症のみかた」と題して、認知症の仕組み、介護者の対応など分かりやすく説明いただき、多くの市民の皆さんが熱心に耳を傾けていました。

今後も「安心して暮らせる健康で明るいまちづくり」を目標に、市民の皆様や関係機関・団体、行政が一体となって健康づくりに取り組めます。



り」を目標に、市民の皆様や関係機関・団体、行政が一体となって健康づくりに取り組めます。

## 下野市民生委員児童委員の 5名が受賞

第25回栃木県民生委員児童委員大会が10月23日、宇都宮市文化会館にて行われ、民生委員児童委員の軽部益子さん（石橋地区）、大橋カツさん、太田文子さん、本橋久子さん（国分寺地区）、佐藤善行さん（南河内地区）の5名が栃木県民生委員児童委員協議会会長表彰を受賞されました。受賞された方々は、長年にわたり地域住民の立場に立って相談・援助を行い、社会福祉の増進に尽力されています。



## 「中学生の一日人権擁護委員」 活動が行われました

10月3日、下野市スポーツ交流館において、「中学生の一日人権擁護委員」活動が行われました。

次代を担う中学生に人権意識を高めてもらうことを目的に宇都宮地方法務局・栃木人権擁護委員協議会の主催により、下野市、壬生町の中学生14名が「一日人権擁護委員」を委嘱され、人権問題についての意見発表会、また啓発活動に参加し、地域の人権意識の高揚のため活動しました。



## とちぎ食育推進大会で優秀賞

食育推進啓発事業として実施された、とちぎ食育推進大会2015において、食習慣の改善や食への感謝の心や食文化を大切にする心の育成を目的とした絵画・ポスターコンクールで、祇園小学校1年の森下岳飛さんがみごと優秀賞に輝きました。食べ物への感謝の心を忘れず、これからもがんばってください。



## 百歳おめでとございます

吉開マサエさん（大正4年10月生）が百歳を迎えられ、市長から祝詞とお祝いの品を贈呈しました。

吉開さんは、昔、琴や書道、お茶を習っていたそうです。また、海外も含め92歳まで旅行を楽しまれました。食事でも1日3回いただき、毎日規則正しい生活を送られています。

いつまでもお元気で過ごしてください。



高橋ミヨさん（大正4年10月生）が百歳を迎えられ、市長から祝詞とお祝いの品を贈呈しました。

高橋さんは、昔、結城紬を織られたり教えたりしていました。食事は好き嫌いなく、特に魚と肉が好きで、おいしくいただけるそうです。また、鼻歌も歌われ、楽しく過ごされています。

いつまでもお元気で過ごしてください。



# 平成27年度上半期の財政状況

市では、皆さんに納めていただいた市税などの収入の状況や、それがどのように使われているか、また、市の財産や借入金の状況がどのようになっているかを、年2回に分けて公表しています。

今回は、平成27年度上半期（4月1日から9月30日まで）の財政状況についてお知らせします。

●一般会計予算執行状況●				
<b>【歳入】 予算総額293億441万円</b>		<b>収入済額120億7,621万円(収入率41.2%)</b>		予算現額 収入済額 ※( )内は収入率
<b>市 税</b>	市民の皆さんや市内に事務所を持つ法人などに納めていただく税金です。		90億7,200万円 56億6,328万円	(62.4%)
<b>譲与税・交付金</b>	地方譲与税、地方消費税交付金、自動車取得税交付金などです。		11億7,074万円 7億8,557万円	(67.1%)
<b>地方交付税</b>	国税の一定割合を財源として、国が一定基準により市に交付するものです。		35億3,482万円 26億2,952万円	(74.4%)
<b>国庫支出</b>	国からの負担金や補助金などです。		30億6,515万円 10億7,106万円	(34.9%)
<b>県支出金</b>	県からの負担金や補助金などです。		16億9,270万円 2億2,444万円	(13.3%)
<b>繰入金</b>	基金の取り崩しなどです。		7億6,621万円 848万円	(1.1%)
<b>繰越金</b>	前年度で生じた決算剰余金を翌年度の歳入に繰り越したものです。		13億9,056万円 13億9,056万円	(100.0%)
<b>市 債</b>	政府・金融機構・銀行などから調達する長期的な借入金です。		74億7,350万円 0万円	(0.0%)
<b>その他</b>	分担金及び負担金、使用料及び手数料などです。		11億3,873万円 3億 330万円	(26.6%)
<b>【歳出】 予算総額293億441万円</b>		<b>支出済額102億5,282万円(執行率35.0%)</b>		予算現額 支出済額 ※( )内は執行率
<b>議会費</b>	議員報酬や市議会運営のための経費です。		2億1,716万円 1億1,546万円	(53.2%)
<b>総務費</b>	庁舎や財産の維持管理、戸籍管理、税金の徴収などの経費です。		76億 20万円 20億5,055万円	(27.0%)
<b>民生費</b>	障がいのある方や高齢者の方に対する福祉の充実、子育て支援などの経費です。		73億2,985万円 28億2,589万円	(38.6%)
<b>衛生費</b>	感染症予防、健康増進、環境保全、清掃費などの経費です。		15億9,531万円 5億2,860万円	(33.1%)
<b>農林水産業費</b>	農林水産業の振興を図るための支援や、生産基盤整備などの経費です。		12億6,346万円 4億2,538万円	(33.7%)
<b>商工費</b>	商工業や観光の振興などの経費です。		8億1,638万円 6億1,235万円	(75.0%)
<b>土木費</b>	道路、河川、公園などの整備や維持管理のための経費です。		30億3,533万円 9億2,354万円	(30.4%)
<b>消防費</b>	消防や火災予防などの災害対策のための経費です。		9億7,734万円 4億1,309万円	(42.3%)
<b>教育費</b>	学校教育・生涯学習の充実、文化・スポーツ振興などの経費です。		35億5,136万円 11億8,473万円	(33.4%)
<b>公債費</b>	市債の元金・利子を支払うための経費です。		27億8,087万円 11億7,297万円	(42.2%)
<b>その他</b>	労働費、災害復旧費、予備費などです。		1億3,715万円 26万円	(0.2%)



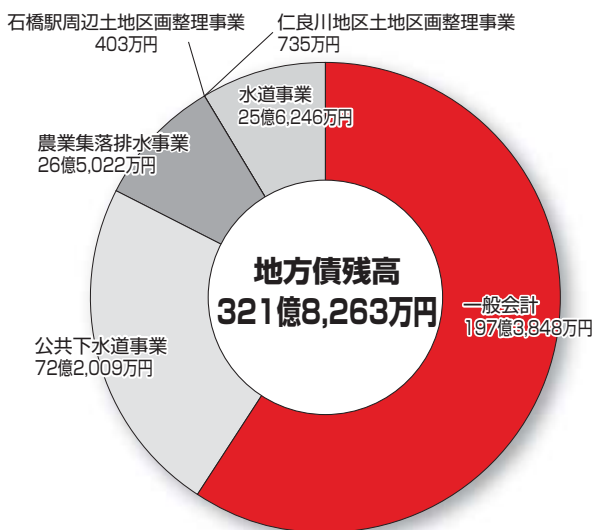
●特別会計・水道事業会計予算執行状況●

予算現額 収入済額	歳入	歳出	予算現額 支出済額
※( )内は収入率			※( )内は執行率
63億3,040万円 (48.7%) 30億8,393万円	国民健康保険	63億3,040万円 (43.6%) 27億5,988万円	
4億9,693万円 (46.0%) 2億2,858万円	後期高齢者医療	4億9,693万円 (42.8%) 2億1,261万円	
36億5,399万円 (43.9%) 15億8,132万円	介護保険 (保険事業勘定)	36億5,399万円 (39.7%) 14億3,186万円	
424万円 (54.4%) 230万円	介護保険 (介護サービス事業勘定)	424万円 (39.8%) 169万円	
17億6,116万円 (37.3%) 6億5,768万円	公共下水道事業	17億6,116万円 (26.0%) 4億5,842万円	
4億2,478万円 (54.8%) 2億3,267万円	農業集落排水事業	4億2,478万円 (40.9%) 1億7,385万円	
2,053万円 (94.9%) 1,949万円	石橋駅周辺土地区画整理事業	2,053万円 (6.9%) 142万円	
7億2,001万円 (59.5%) 4億2,832万円	仁良川地区土地区画整理事業	7億2,001万円 (28.9%) 2億839万円	
10億3,495万円 (40.5%) 4億1,954万円	水道事業 (収益)	9億2,512万円 (18.3%) 1億6,923万円	
1億5,200万円 (0.0%) 0万円	水道事業 (資本)	6億4,218万円 (15.0%) 9,619万円	

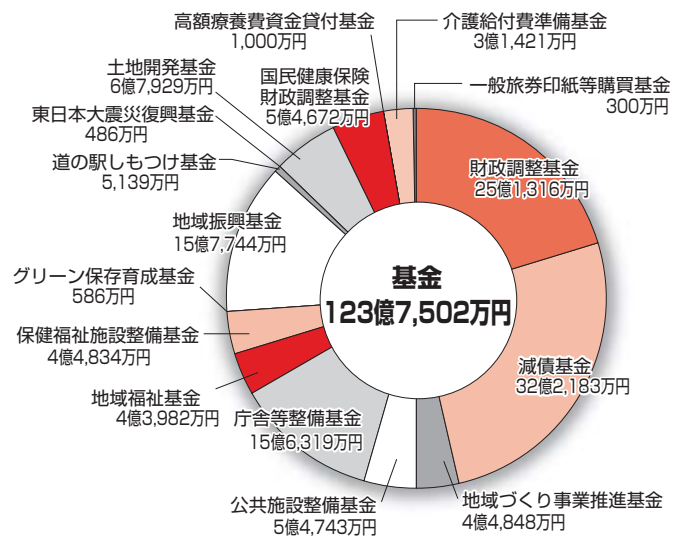
●市税の状況● 住基人口 60,215人 世帯数 22,879世帯 (H27.9.30現在)

科目	収入状況	市民の負担状況	
		1人あたり	1世帯あたり
市民税	20億9,363万円	3万4,769円	9万2,778円
固定資産税	28億9,784万円	4万8,125円	12万8,416円
軽自動車税	9,492万円	1,576円	4,206円
市たばこ税	2億1,499万円	3,571円	9,527円
都市計画税	3億6,190万円	6,010円	1万6,038円
合計	56億6,328万円	9万4,051円	25万965円

●地方債の残高● (H26年度末)



●市有財産の現在高● (H26年度末)



区分	内訳	
	行政財産	普通財産
土地	164万8,617㎡	18万9,098㎡
建物	183万7,715㎡	17万8,498㎡

問い合わせ先 財政課 ☎(40)5552

## 年末年始の 市役所業務等のご案内

年末年始の市役所等の業務は、以下のとおり閉庁（お休み）となりますのでご不便をおかけしますが、よろしくお願いたします。

### ■市役所

12月29日(火)～1月3日(日)

### ■戸籍届出について

上記期間中でも、死亡届、出生届、婚姻届などの戸籍届書は以下の施設で受付します（届書の内容によっては、平日再度、ご来庁いただく場合がございますが、ご了承願います）。

- ・午前8時30分～午後5時 国分寺庁舎
- ・その他の時間帯 石橋消防署（死亡届は除く）

### ■自動交付機について

※自動交付機（住民票・印鑑登録証明書・所得証明書）はご利用いただけます（ご利用には「下野市民カード」、「南河内町民カード」または「住民基本台帳カード（利用登録済みのもの）」が必要です）。

- ・午前8時30分～午後5時 国分寺庁舎  
（なお、コンビニ交付は12月29日(月)～1月3日(土)の期間中ご利用いただけませんので、ご注意ください。）

### ■主な施設等について

道の駅しもつけ	1月1日(金)～1月3日(日)
きらら館(トレーニング)	12月29日(火)～1月3日(日)
ゆうゆう館(温浴施設)	12月28日(月)～1月1日(金)
ふれあい館(温浴施設)	12月28日(月)～1月4日(月)
児童館	12月29日(火)～1月3日(日)
公民館	12月28日(月)～1月4日(月)
南河内図書館	12月28日(月)～1月4日(月)
石橋図書館	12月30日(水)～1月3日(日)
国分寺図書館	12月30日(水)～1月4日(月)
生涯学習情報センター	12月29日(火)～1月3日(日)
スポーツ施設	12月29日(火)～1月3日(日)
グリムの館(※)	12月28日(月)～1月5日(火)
下野薬師寺歴史館	12月28日(月)～1月4日(月)
しもつけ風土記の丘資料館	12月28日(月)～1月4日(月)
オアシスポッポ館	12月28日(月)～1月5日(火)
駐輪場	1月1日(金)
農村環境改善センター	12月29日(火)～1月3日(日)
消費生活センター	12月29日(火)～1月3日(日)
シルバー人材センター	12月29日(火)～1月3日(日)
社会福祉協議会	12月29日(火)～1月3日(日)
デマンドバス「おでかけ号」	12月30日(水)～1月3日(日)

※グリムの館：12月28日石川ひとみコンサート時は、午後3時～午後9時開館。イルミネーション期間中は、午後4時30分～午後9時開館。

## 年末年始の ごみ収集について

ごみステーションの収集はごみ量が増えるため、遅くなることがあります。また、直接搬入は下記のとおり可能ですが、特に年末は混雑状況により、1～2時間程度お待ちいただくことがありますので、行政カレンダーをご確認のうえ、早めにごみステーションに出されるようお願いいたします。

直接搬入	国分寺・南河内地区ごみ		石橋地区ごみ
	中央清掃センター	北部清掃センター(生ごみ)	クリーンパーク茂原
	☎24-3194 年末は12月30日(水)まで 年始は1月4日(月)から 午前8時30分～11時30分 午後1時～4時30分	☎44-2226 年末は12月30日(水)まで 年始は1月4日(月)から 午前8時30分～11時30分 午後1時～4時30分	☎028-654-0018 年末は12月29日(火)まで 年始は1月4日(月)から 午前8時30分～正午 午後1時～4時30分

## 年末年始の 水道当番について

年末年始の漏水等水道に関する修理のお問い合わせは、右記の日程により各当番店へご連絡ください。

日	曜日	当番店			
29日	火	三栄興業(株)	☎52-0631	保坂工務店(株)	☎48-2224
30日	水	(株)園部建設	☎44-4523	岡本建設(株)	☎44-0231
31日	木	(株)前商	☎51-1000	(有)佐藤電気	☎44-1250
1日	金	渡邊総設(株)	☎53-1102	(株)須藤興業	☎48-1376
2日	土	(有)秋山建設	☎48-5572	(有)藤沼建設	☎48-1398
3日	日	館野興業(株)	☎48-1802	吉栄工業	☎44-1309



## 年末年始の 急患について

### ■救急告示医療機関当番

50ページの一次救急医療機関情報でご確認ください。

### ■インターネットで検索できます

夜間・休日の当番医を県内各地域ごとに検索できる栃木県のサービスです。

### ▼休日・夜間当番医案内

(とちぎ医療情報ネット)

http://www.qq.pref.tochigi.lg.jp/ap/qq/sho/pwtobansr01.aspx

年末年始に病気やけが等で困ったときは、夜間休日急患診療所をご利用ください。※保険証をご持参ください。

	診療時間	
	小山地区夜間休日急患診療所	休日急患歯科診療所
12月26日(土)	午後7時～午後10時	休業
12月27日(日)	午前10時～12時 午後1時～5時 午後6時～9時	午後10時～12時 午後1時～4時
12月28日(月)～ 12月30日(水)	午後7時～10時	休業
12月31日(木)～ 1月3日(日)	午前10時～12時 午後1時～5時 午後6時～9時	午後10時～12時 午後1時～4時

### ■小山地区夜間休日急患診療所

小山市若木町1-1-5  
新小山市市民病院内  
1階外来北西部  
☎23-6832

### ■休日急患歯科診療所

小山市中央町2-2-21  
小山市保健福祉センター内  
1階  
☎23-6854

## 年末年始の 交通安全

### 年末の交通安全 県民総ぐるみ運動

- ・期間 12月11日(金)～31日(木)の21日間
- ・スローガン 「マナーアップ! あなたが主役です」

### ■飲酒運転は絶対に「しない!」「させない!」 強い意志で飲酒運転を根絶しよう

年末年始は忘年会や新年会などお酒を飲む機会が多くなる時期です。飲酒運転は重大事故に直結する悪質・危険な犯罪です。一人一人が飲酒運転を絶対に「しない!」「させない!」という強い意志をもって、飲酒運転を根絶しましょう。

### ■飲酒運転に対する行政処分が大幅に強化

飲酒運転を根絶するため、平成21年6月1日に施行された改正道路交通法等により、飲酒運転に対する行政処分が大幅に強化されました。

酒酔い運転等の悪質・危険な違反行為をして、免許取消しになってから再度の免許を受けることができない欠格期間の上限は、5年から10年に引き上げられました。酒酔い運転をして死亡事故を引き起こした場合は欠格期間が7年、さらに、ひき逃げをした場合は欠格期間が10年となります。

また、飲酒運転に対する違反点数も引き上げられ、酒酔い運転をした場合は「35点」で初回で免許取消し(欠格期間3年)となります。酒気帯び運転の場合は、呼気1リットル当たりのアルコール濃度が0.15ミリグラム以上0.25ミリグラム未満では、違反点数が「13点」で90日間の免許停止。呼気1リットル当たりのアルコール濃度が0.25ミリグラム以上では違反点数が「25点」で初回で免許取消し(欠格期間2年)となります。(いずれも前歴やその他累積点数がない場合)

### ■運転者はもちろん、その周りの人にも厳しい 刑罰が科せられます

飲酒運転をした場合には、運転者本人はもちろん、その車両に同乗した人や車両を提供した人、お酒を提供した人にも、厳しい刑罰が科せられます。酒酔い運転の場合、車両の提供者には「5年以下の懲役または100万円以下の罰金」が科せられます。また、酒類を提供した人や車両の同乗者にも「3年以下の懲役または50万円以下の罰金」が科せられます。

#### 酒酔い運転・酒気帯び運転に対する罰則

	酒酔い運転	酒気帯び運転
運転者本人	5年以下の懲役 または100万円 以下の罰金	3年以下の懲役 または50万円 以下の罰金
車両の提供者	5年以下の懲役 または100万円 以下の罰金	3年以下の懲役 または50万円 以下の罰金
酒類の提供者・ 車両の同乗者	3年以下の懲役 または50万円 以下の罰金	2年以下の懲役 または30万円 以下の罰金

# 地域の子育て支援に 参加してみませんか？

みんな笑顔で、しもつけっ子を  
育てるために  
**下野市ファミリー・  
サポート・センター**

「子育て支援を通じて、  
地域に貢献できたら・・・」  
とお考えの方は多いのでは  
ないでしょうか。

市ファミリー・サポート・  
センターでは、有償ボラン  
ティアの市民サポーターに  
子育て世帯を支援してい  
ただき、みんな笑顔でしも  
つけっ子を育てることができ  
るよう活動しています。

この愛称「ファミサポ」は、  
依頼会員と提供会員（サポ  
ーター）からなる組織です。  
■依頼会員・・・市民と市内在  
勤者で、生後6か月から  
小学生以下の子どもの保  
護者

■提供会員・・・心身ともに健  
康な20歳以上の市民  
事務所は小金井のゆうゆ  
う館にあり、依頼会員と提  
供会員の間に調整するアドバ  
イザーが配置されています。  
連載2回目の今月は、ファミ  
サポの会員数や活動内容を  
グラフから見えます。

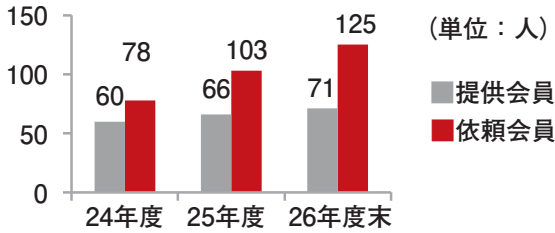
## ◆会員数の推移

平成23年6月に依頼会員  
13名、提供会員20名の総勢  
33名でオープン以来、着々と  
会員数が増え、26年度末に  
は196名を擁すセンターと  
なりました。しかし、左図の  
とおり、依頼会員数の伸びに  
比べて、提供会員が増えてい  
ないのが現状です。

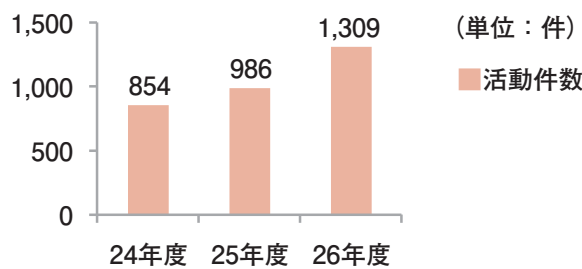
## ◆活動件数の推移

平成24年度に854件だっ  
た活動件数は、毎年増え続け、  
平成26年度は平成24年度に  
比べ約1.5倍の1,309  
件となり、依頼会員のニーズ  
が大幅に増えています。  
一方で、少ない提供会員で  
援助していることが何われま  
す。

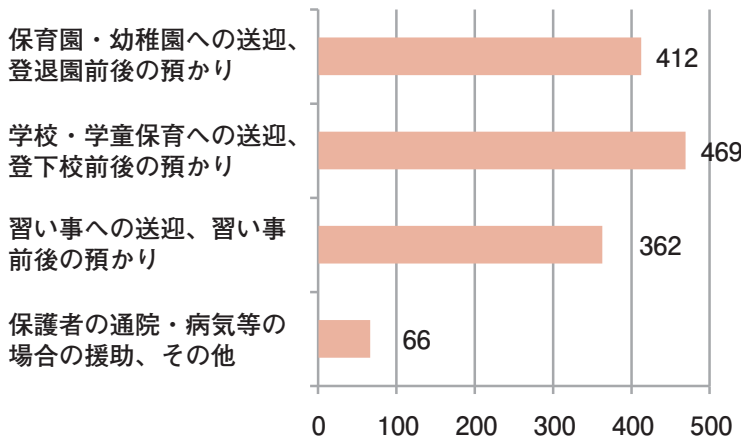
### 会員数の推移



### 活動件数の推移



### 支援内容別の活動件数 (平成26年度)



## その2

### ◆活動内容

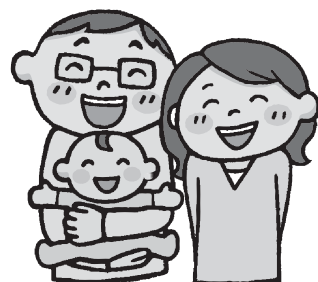
ほとんどの活動は、保育園・  
学校等への送迎とその前後の  
預かりで、通院や病気の場合  
の支援も行っています。

### ■問い合わせ先

下野市ファミリー・サポート・センター  
☎(44)1176 小金井789ゆうゆう館事務所内

### 利用料金の例

- ①平日の午前7時から午後7時まで：1時間あたり700円
  - ②土・日・祝日と①以外の時間帯：1時間あたり800円
- ※自動車を使った場合は、1回あたり200円追加





## 平成27年度（第24回）

# ふるさととちぎ農業・農村児童画コンクール入賞者が決定！

将来を担う児童が、活力ある農業の姿や、ふれあいと潤いのある農村の情景を描いてくれました。県内165校から、1,258点の応募があり、下野市内小学校から最優秀賞が1点・優秀賞が1点・優良賞3点が入賞しましたので、ご紹介させていただきます。

### 最優秀賞

#### 稲刈り

篠原 渉さん



### 優秀賞

#### 私の住む下野のかんぴょう畑

石井 愛美さん



### 優良賞



#### じいちゃんのブルーベリー園

鈴木 洸晴さん



#### かんぴょうの皮むき

田島 里紗さん



#### なしのしゅうかく

高野 真理奈さん

### ■ポスターコンテスト入賞者(敬称略)

	部門	小学校名	学年	氏名	画題
最優秀賞	高学年	国分寺	6	篠原 渉	稲刈り
優秀賞	高学年	国分寺東	5	石井 愛美	私の住む下野のかんぴょう畑
優良賞	高学年	国分寺東	5	鈴木 洸晴	じいちゃんのブルーベリー園
優良賞	高学年	石橋	5	田島 里紗	かんぴょうの皮むき
優良賞	低学年	細谷	2	高野真理奈	なしのしゅうかく

# 国民健康保険人間ドックの助成額が変わります

◇国民健康保険平成28年度からの人間ドックの検診助成額変更（検診費用の7割助成から一律25,000円助成）について

平成27年10月号広報誌に人間ドックの検診助成額変更のお知らせを掲載しましたが、今回は、①改正に至った経緯、②改正額の根拠について説明します。

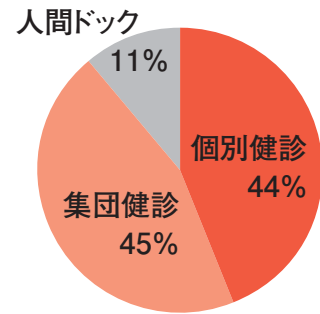
## ①改正に至った経緯

平成26年8月に開催された下野市国民健康保険運営協議会において、国保財政の厳しい状況の中で、一部の加入者しか受けない人間ドックに検診費用の7割もの補助をしている状況は改めるべきではないか、また、特定健診の費用と人間ドックの助成額を比較したとき、公平性に欠けるのではないかとこの意見が出され、その後、3回の協議を重ねて意見が集約され、来年度から人間ドックの検診助成額を変更するに至りました。（特定健康診査と人間ドックの特徴、違いについては表1、受診状況については表2をご覧ください。）

## ②改正額（一律25,000円）の根拠について

次の2つの点により、額を決定しました。  
・特定健康診査費用（約10,000円）とがん検診（肺・胃・大腸）費用（約15,000円）の合計額であること。  
・県内市町の人間ドックの検診助成額の平均額に近い額であること。

※人間ドックには、一般ドック、脳ドック、宿泊ドック、総合ドック等様々な人間ドックがありますが、いずれも任意の受診であること、また、特定健康診査受診者のうち、個別健診と集団健診を受診している人が約9割を占めることを考慮し、一律の補助としました。（左図参照）



◇柔道整復師の施術を受けられる方へ

■国民健康保険の対象となる施術について  
整骨院や接骨院で柔道整復師が行う施術については、日常生活の中での打撲、ねんざ、挫傷（肉ばなれ等）、骨折・脱臼の応急手当（応急手当後の施術は医師の同意が必要）など、原因がはっきりとしている外傷性のケガに対する施術に限定されています。  
次のような場合は、国民健康保険の対象となりませんのでご注意ください。

表2 平成26年度の特定健康診査受診状況(下野市国保)

	受診対象者(人)	受診者(人)	受診率(%)
個別健診	11,374	1,935	17.01
集団健診		2,023	17.79
人間ドック		485	4.26
計		4,443	39.06

■柔道整復師の施術を受けるときの注意点  
・負傷原因を正しく伝えましょう。  
・病院との重複受診をしないようにしましょう（定期的な医師の検査や、継続して施術が必要かどうかの確認のための受診を除く。）  
・領収書を必ず受け取りましょう  
・「療養費支給申請書」の内容をよく確認し、署名しましょう。

■医療費の適正化にご協力ください  
医療費はみなさまの保険料や自己負担でまかなわれています。一人ひとりが国民健康保険の使える範囲を正しく理解し、適切に受診することが医療費の適正化につながります。

納めていただいた保険料を適正に使用するために、施術内容等を確認させていただく場合がありますので、ご協力ください。

■問い合わせ先  
市民課 ☎(40)55556



# 緩和ケア 近いようで遠いようで

自治医科大学附属病院 緩和ケア部

丹波 嘉一郎  
たんば かいちろう

緩和ケアはいつから？

緩和ケアというところ、どうしても「がんの末期」というイメージが付きまといまいます。かつては、「ターミナル（終末期）ケア」という言葉が使われていました。やはり、人生の最期の時間という場面を抜きに、緩和ケアは語れません。

その一方で、わが国の立てたがん対策推進基本計画では、緩和ケアは「がんと診断された時から提供される」と書かれています。この違いは

どこから来るのでしょうか？

5年前、米国で、緩和ケアチームががんの診断時から関わった患者さんの方が、うつになりにくく、生活の質が高く、おまけに2か月以上生き延びたという研究結果が出ました。2か月の延命は新しい有用な抗がん剤に匹敵します。しかしその研究は、実は「転移のある肺がん」と診断された時からであって、決して、治療が比較的やりやすい初期の肺がんを対象ではなかったのです。また、2か月以上延命された理由を分析した結果、新薬とは真逆で、病状が進んだ段階での無理な抗がん剤治療を控えたことが一番だったと判明しました。

ターミナルケアだけに関わる緩和ケアは、それはそれで大変です。初めて会った医師、看護師に囲まれて、モルヒネが始まったら眠る時間が長くなって、1、2週間で旅立ってしまった・・・というのでは、こちらも立つ瀬がありません。もちろん、苦痛が少なく過ごされることは大切なことだと思いますが。

つまり、緩和ケアは、病気が再発したり、治療が難しいと判明した頃から関わるのが妥当で、早過ぎても遅過ぎても、あまりよろしいとは申

せません。

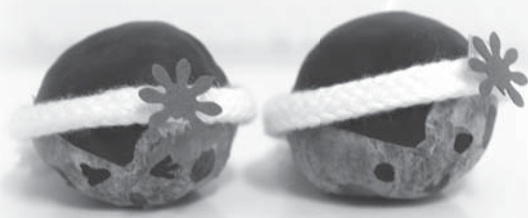
## 自治医科大学附属病院の緩和ケア

当院の緩和ケアは、けっして、特殊なことを行っているわけではありません。私は10年前に「本物の緩和ケアとは何か？」を知りたくて、世界で最も進んだ地域ぐるみの緩和ケアを行っているカナダのエドモントンで研修してきました。もしかすると、何か秘法が行われているのではないかと期待したのです。行ってみて分かったのは、普通のことを誰もが普通に行うことでした。それが、唯一といてもいい秘訣でした。なあんだ、と思われるかも知れませんが、緩和ケアが特別であったては困るのです。「ゆっくり、楽に、自分らしくを支える」それが緩和ケアです」と緩和の外來で説明して、2度と来たくないと言われる方はまずおられません。

先に触れたように、緩和ケアはターミナルケアだけではないので、外來、一般病棟でのサポートも大切な役割になります。臨床心理士による対応を含めると、毎年400名以上の方に対応しています。抗がん剤で治療中の方もおられれば、抗がん剤を止めても年単位で過ごされている方も中にはおられます。ヒトの体

と心は抗がん剤を止めたらあととはお迎えを待たずだけというような単純な話ばかりではないのです。

緩和ケア病棟では、癌の末期の方がゆっくり楽に自分らしく過ごせるように、ケアに努めています。「3歩で入れるトイレ」は、その特徴の一つですが、もう一つ大切なのは、看護師を主体としたチームケアです。そして、最後に忘れてはならないのが、がん患者の質の高い訪問診療を行ってくださる周辺市町の在宅緩和ケア医との連携です。外來や一般病棟、そして緩和ケア病棟からも介護保険を活用して自宅で療養する末期がんの方が毎年数十名おられます。それは、断じて一方通行の片道切符ではありません。必要があれば、緩和ケア病棟を中心にまた当院への入院を保証することが、大切なことです。地域連携を欠かさないことで、いつでもどこでも切れ目のない緩和ケアを目指して日々活動しています。



保 健  
便 り

ヘルスイノベーション

Health Information

問い合わせ先 健康増進課 ☎(52)1116

お知らせ

「笑いヨガを開催します」  
「ハジメの健康づくりの環境づくり」

笑いヨガは「笑いの体操」と「ヨガの呼吸法」を組み合わせた運動療法です。笑いが健康に良いことは知られており、またコミュニケーションの潤滑剤としても、人間関係を豊かなものにしてくれます。何よりも笑っていると、気分が良くなり元気になります。「笑いヨガ」で心身ともにリフレッシュしてみませんか。

- 日時・場所  
12月6日(日)  
きらら館 検診室
- 12月20日(日)  
ゆうゆう館 会議室
- 1月24日(日)  
南河内公民館 ホール
- 午前10時～正午
- 参加費 無料
- 定員 先着50名(要予約)

内容

笑いヨガ  
講師・上都賀総合病院  
認知症疾患医療センター  
長 衛藤 進吉 先生  
■申込み締め切り  
各回前週の金曜日

フッ素塗布と歯の健康  
相談事業を行いました

10月18日、きらら館において、フッ素塗布と歯の健康相談事業を行いました。



ブラッシング指導の様子

今回は、558人がフッ素塗布のほか、ブラッシング指導や歯科相談、おやつや食生活についての啓発活動などに参加しました。  
■次回  
次回のフッ素塗布は、2月21日(日)です。  
対象は年中児から小学2年生までで、無料で受ける

ことができます。

みそ汁塩分測定会

おうちのみそ汁計ってみそ!  
(健康マイレージ対象事業)

味噌汁や漬物を多くとっていると塩分の摂り過ぎにつながります。

まず1gの減塩を目指して、ご家庭の味噌汁にどれくらい塩分が含まれているか測定してみませんか?

- 日時・会場  
12月8日(火)  
ゆうゆう館 小ホール
- 1月18日(月)  
きらら館 研修室
- 実施時間  
午前9時30分～9時50分  
午前9時50分～10時10分  
午前10時10分～10時30分
- 定員 各時間帯10名(先着順)

※前日までにお申し込みください。

- 費用 無料
- 持ち物 味噌汁またはスープ(100cc以上をタッパーや袋に入れてお持ちください)

※参加された方には、小さじセットをプレゼントします。

健康メモ

何の数字かご存知ですか?  
☆1日の目標量…男性は8g  
…女性は7g

答えは「塩分摂取量」です。しかし、栃木県民は、1日あたり男性11.9g、女性9.9g摂取しています。(H21年度県民健康栄養調査より)  
塩分摂取量が多いと高血圧や、その合併症として脳卒中・心疾患になりやすいと言われています。

◎減塩の工夫  
①しょうゆを変える。  
(大さじ1の塩分量)  
・濃い口しょうゆ2.6g  
← 変更  
・減塩しょうゆ1.4g  
【1.2g減】  
・ポン酢1.3g【1.3g減】  
②麺類の汁は残す。  
・全部残すと【約2g減】  
・半分残すと【約1g減】  
③野菜料理を1品増やす。  
・野菜に含まれるカリウムが、余分な塩分を排出してくれます。(漬け物は塩分が多いので野菜料理には入りません。) 目指そう、野菜1日5皿!!



相 談

「こころ」の健康相談

ストレス社会と言われる現代社会では、「こころの健康」が大きな社会問題としてクローズアップされています。「眠れない、食欲が落ちた、体や頭が重い」など、誰にも相談できずにつらい思いをしている方はいませんか？

市では、精神科医が対応する「こころの健康相談」を実施します。相談することとで、今のつらさが少しでも軽くなればと思います。

■日程 1月19日(火)  
午後2時～4時

■場所

きらら館

■相談員

精神科医

■料金

無料

※1月12日(火)までにご予約をお願いします。

※相談日以外でも随時保健師が相談をお受けします。

子育て巡回相談

子育てに関する様々な悩みや心配ごとの相談を、市内の子育て支援センターで、心理士・保育士等がお受けします。

子育て支援センターつくし

■日程

1月20日(水)・3月16日(水)  
午後1時30分～3時30分

■会場 子育て支援センターつくし(ゆうゆう館内)

子育て支援センターゆりかご

■日程

12月21日(月)

※偶数月に実施予定。

午前9時～11時

■会場 子育て支援センターゆりかご(あおば保育園内)

※「ゆりかご」を初めて利用

される場合には、防犯対策のために入館者登録(名札代)310円がかかります。

※相談当日は母子健康手帳をお持ちください。

※子育て支援センターでは、

子育て巡回相談日以外でも随時保育士が相談をお受けしています。

育児相談

子育てに関する様々な悩みや心配ごとの相談をお受けします。

■日程 12月3日(木)・平成28年1月14日(木)・2月25日(木)・3月10日(木)

※月1回実施予定

■受付時間

午前9時30分～11時  
(実施は11時30分まで)

■会場 保健福祉センターゆうゆう館大ホール

■相談員 保健師・助産師・管理栄養士・心理士

■持ち物 母子健康手帳

※受付順にご相談をお受け

します。相談までにお待ちいただく場合がありますので、ご了承ください。

予 防 接 種

おたふくかぜワクチン予防接種費の助成について

おたふくかぜワクチン予防接種費の助成

今年度よりおたふくかぜワクチン予防接種費の助成を開始しましたが、開始初

ロタワクチン予防接種費の助成について

■対象者及び接種回数

・ロタリックス  
生後6週～24週の乳児に2回投与

・ロタテック  
生後6週～32週の乳児に3回投与

※必ず同じワクチンを必要回数投与ください。

■助成金額

・ロタリックス  
7,500円を2回

・ロタテック  
5,000円を3回

■その他

接種する際は、事前に医療機関にお申し込みください。

市外の医療機関で接種を希望される場合は、手続き方法が異なる場合がございますので、事前に必ず、健康増進課までご連絡ください。

市外の医療機関で接種を希望される場合は、手続き方法が異なる場合がございますので、事前に必ず、健康増進課までご連絡ください。

進課までご連絡ください。

教室

スマートチャレンジ  
教室

気にはしてるけど、「自分はまだまだ大丈夫」と目を背けていませんか？

健診結果がちよつと高めかなと思つたら要注意！

まずは自分の体を知り、無理のない運動と食生活の改善を始めてみませんか？

■日程

12月22日(火)  
午前9時30分  
～午後1時30分  
(受付：午前9時10分)

■会場

きらら館 研修室

■対象者

下野市民で健診を受診した74歳以下の方で、次のいずれかに該当する方

①BMIが25以上(肥満)の方

②メタボリックシンドロームが気になる方

■内容

・打倒メタボ！メタボについて学ぼう  
・自分の食生活、何が問題？

10時

室内でできる楽々運動の実践

・ヘルシーランチの試食

■持ち物

健診結果、筆記用具、タオル、飲み物(水かお茶)

※運動可能な服装でお越しください

■定員 約20名

■費用 無料

■申込締切

12月15日(火)

ヘルシースタート  
教室

育児や家事に忙しい毎日、どうしても食生活のバランスが崩れがちではないでしょうか。

そこで、食事バランスガイドを使って簡単に食事バランスを考える教室を開催します。

お子さんの離乳食についてもアドバイスします。お子さんと一緒にぜひ、ご参加ください。

■日時

1月29日(金)  
午前10時～11時45分  
(受付：午前9時45分)

会場

きらら館 研修室

■対象者

平成27年6月・7月生まれの、生後6～7か月児を持つ保護者

■持ち物 母子手帳

■定員 約20名

■内容

・食事バランスガイドを使って自分・家族の食事チェック  
・野菜料理の試食(調理はしません)

・大人の食事から離乳食への取り分けの工夫

・血圧測定

■申込締切

1月22日(金)

電話または左記QRコードでお申し込みください。



脂<sup>し</sup>って得納得教室  
(脂質異常症予防)

コレステロールについて気になる方向けの教室を開催します。脂質異常症を予防するための食事を中心に学びます。

■対象者

市民で健康診断を受診し、次のいずれかに該当する方  
①脂質項目で要指導がある方  
②脂質異常症予防に興味のある方

■内容

・脂質異常症(高コレステロール)ってどういう病気？  
・脂質異常症を予防する食生活って？自分の食事の傾向を知ろう！  
・脂質異常症予防食の試食、野菜レシピの紹介

■場所

きらら館研修室

■日時

2月5日(金)  
午前9時30分～11時30分  
(受付：午前9時15分)

■持ち物

筆記用具、健診結果がわかるもの

■費用 無料

■定員 30名

(定員になり次第締め切り)

歩<sup>ある</sup>くらすく健康  
ウォーキング教室  
(冬コース)  
(健康マイレージ対象事業)

健康運動指導士によるウォーキング方法を学びます。

■日程

(2日間1コース)  
一回目 1月22日(金)  
二回目 2月1日(月)  
午前9時45分～11時30分  
(受付午前9時30分から)

■場所

ゆうゆう館大ホール

■対象者

下野市民で健康診断を受診した方

■定員

30名

■内容

血圧測定、ウォーキングについての講話、ストレッチ・ウォーキングの実践(室内・屋外。ただし、雨天時は室内のみ。)

■参加費

無料

■持ち物

運動可能な服装、タオル、運動靴、飲み物(水またはお茶)

■申込締切

1月15日(金)

※高血圧、関節に痛みがある等で運動に制限のある方はこちらにご相談ください。



**しもつけ減塩部  
(高血圧予防教室)**  
「ゆうゆう館」コース

高血圧予防のため、尿検査から自分の1日の食塩摂取量を知り、教室を通して減塩のポイントを学んでみませんか。

■対象者

74歳以下の市民で①・②のいずれかに該当する方

①血圧が要指導・要医療の方で内服治療していない方

②クレアチニンが要指導の方

■会場 ゆうゆう館

■定員 30名

■日程・内容(全4回)

①1月25日(月)

午前9時30分～11時30分  
・高血圧予防のために  
(保健師)

・減塩生活はじめませんか  
(管理栄養士)

※尿検査回収①

②2月15日(月)

午前9時30分～11時30分  
・尿検査①の結果について  
・健康クイズ

・調理実習  
(塩分控えめの料理)

③3月2日(水)

午前8時45分～9時45分  
※尿検査回収②

④3月23日(水)

午前9時30分～11時30分  
・尿検査②の結果について  
・まとめ(自分の1日の塩分摂取量はどうか変わった?)

■申込締切 1月15日(金)

※申し込みをされた方には、事前に尿検査の容器とご案内をお送りします。

**はつらつサロン**

県民健康・栄養調査結果によると栃木県人で運動習慣のある人(週2日以上、1回30分、1年以上継続している人)の割合は、男女とも20%程度で、全国平均を大きく下回っています。生活習慣病予防の効果は、身体を動かす(運動の)強さと時間に従って上昇するといわれ、適度な運動は、食生活と並んで健康づくり

に欠かせないものです。「自分の健康は自分で守る」を目標に、積極的に運動にチャレンジしてみませんか?

■対象者 74歳以下の下野

市民で、次のどちらかに当てはまる方

①各種教室参加者

②血液検査で要指導の項目があり運動が必要な方

■内容 自宅でも続けられる運動の紹介と実践(ストレッチや有酸素運動等)

■申し込みコース

■場所 きらら館 検診室

■日程(全4回)

①12月10日(木)

②1月14日(木)

③2月25日(木)

④3月10日(木)

午後1時15分～3時15分

■申込締切 12月3日(木)

■申し込みコース

■場所 ゆうゆう館 大ホール

■日程(全4回)

①12月16日(水)

②1月13日(水)

③2月17日(水)

④3月16日(水)

午前10時15分～午後0時15分

■申込締切 12月9日(水)

■持ち物 タオル、飲み物(水かお茶)、運動可能な服

装、室内用運動靴(ゆうゆう館)

■費用 無料

■定員 30名程度

(お申込み人数が多数の場合は、初めて参加される方を優先させていただきます。)

**フレッシュママ・パパ教室(両親学級)**

出産を控えたママやパパのために、安心して出産が迎えられ、赤ちゃんとの生活が楽しく送れるように、3回を1コースで実施しています。

■レッスン1

■日時 1月27日(水)

午後1時30分～4時

(開始15分前から受付)

■内容 骨盤体操、妊娠中の生活・食事についてなど

■レッスン2

■日時 2月18日(木)

午後1時30分～4時

(開始15分前から受付)

■内容 出産の経過・安産のコツ、パパの妊婦体験など

■レッスン3

■日時 3月17日(木)

(AMコース)

午前9時30分～11時30分

(開始15分前から受付)

(PMコース)

午後1時30分～3時30分

(開始15分前から受付)

■内容 沐浴実習・産後のママの心と身体についてなど

(開始15分前から受付)

■会場 ゆうゆう館

■対象者 出産予定日が平成28年4月～6月の方

■持ち物 母子健康手帳・筆記用具・水分補給のための飲み物・スリッパ

■定員 レッスン1・2各25組、

レッスン3午前・午後各16組

■申込締切 各レッスンの2日前まで(定員になり次第締め切り

# 地域包括支援センターだより

■問い合わせ先  
地域包括支援センター

みなみかわち ☎(44)30002  
こくぶんじ ☎(43)12229  
いしばし ☎(51)06333

## 地域包括支援センター

は、地域で暮らす高齢者のみなさんの身近な相談窓口です！

### ○「おいしく食べて脳いきいき」健康教室のお知らせ

脳を活性化して認知症を予防する生活習慣と食事について学んでみませんか？

#### ■日時

12月18日(金)  
午前10時～午後1時

#### ■会場

グリーンタウンコミュニティセンター調理室

#### ■対象者

下野市在住で、おおむね65歳以上の方

#### ■定員

15名程度

#### ■参加費

百円(飲み物代)

#### ■持ち物

エプロン、三角巾、タオル

#### ■内容

認知症予防のための講話と調理実習

#### ■申込締切

12月16日(水)

#### ■申し込み・問い合わせ先

地域包括支援センターみなみかわち ☎(44)30002

#### ○ほっと♥介護教室のお知らせ

体が動かせないでいると、関節が固まってしまい、動かすのが難しくなります。関節が固まってしまつたと、例えば、洋服を着るのも着せて動きづらい、介護しにくくなるなどの予防について教室を開催します。

#### ■日時

平成28年1月27日(水)  
午前10時～11時30分

#### ■会場

保健福祉センターきらら館研修室

#### ■対象者

下野市在住で興味のある方

#### ■参加費

無料

#### ■講師

エルサ上尾訪問看護ステーション理学療法士 大地敏之氏

#### ■申込締切

1月26日(火)

#### ■申し込み・問い合わせ先

地域包括支援センターみなみかわち・こくぶんじ・いしばし

#### ○認知症サポーター養成講座コーナー

市の認知症サポーターは、10月末で3198人になりました。★国分寺中学校の全校生が認知症サポーターになりました。各学年ごとに、認知症の



#### 基礎知識や接し方を学んだ後、ロールプレイングや自分達にができるかのグループワークを行いました。生徒からは「認知症は怖い病気だと思っていたが、関わり方によって良くなつたり悪くなつたりすることが分かった。」などたくさんさんの認知症サポーターとしての心強い意見がありました。



#### ★小金井郵便局・石橋郵便局・石橋本町郵便局・薬師寺郵便局・吉田郵便局・自治医大駅前郵便局の職員の方54名が認知症サポーターになりました。

参加した職員の方からは、「認知症が身近な病気である

ことが分かった。地域での見守りの必要性を強く感じた」との意見がありました。  
○認知症の方を介護している介護者交流会のお知らせ  
認知症の方を介護している家族の交流と情報交換の場として、第二回介護者交流会を開催します。お昼を食べながら、ゆっくり、同じ立場の仲間同士の時間を過ごしてみませんか。

#### ■日時

12月18日(金)

#### ■場所

生涯学習情報センター2階研修室

#### ■対象者

現在、認知症の方を介護している方(ご本人の参加も可能です)

#### ■内容

参加者の交流と情報交換・会食

#### ■参加費

お弁当代 500円

#### ■申し込み・問い合わせ先

12月16日(水)までにお申し込み下さい。  
地域包括支援センターみなみかわち・こくぶんじ・いしばし

# 平成27年度 下野市理科研究展覧会審査結果を お知らせします

10月20日、石橋公民館において、第10回下野市理科研究展覧会の審査会が、各校の理科担当の先生方を審査員として行われました。

今年度は、各校の校内審査を経て132作品で審査を行いました。厳正な審査の結果、58作品が優秀賞に選ばれました。優秀賞の作品は10月24日、25日に開催された「しもつけ市民芸術文化祭2015」にて展示されました。

本年度は小学一年生や二年生の出品作品数が多く、低学年のうちから理科に興味をもって取り組んでいる児童が多いという印象を受けました。



1作品ずつ慎重に審査されました

優秀賞に選ばれた作品には、

小学生の部では、三〇種類近い台所用洗剤を細かく調査したものや、カイロの不思議について詳しく研究したもの、中学生の部では、小学校時代から長年コッソツと研究を継続してきたものなどすばらしい研究が数多く見られました。

優秀賞受賞者は次のとおりです。受賞された皆様、おめでとうございます。(敬称略)

## ○小学1年生

- 谷田貝 莉子 (吉田西小) ※
  - 中村 咲 (祇園小)
  - 森下 岳飛 (祇園小) ※
  - 永島 心結 (石橋北小)
  - 石塚 稀尋 (古山小) ※
  - 稲葉 登柊 (国分寺小)
- ## ○小学2年生
- 岡田 あいり (祇園小)
  - 藤井 怜 (緑小) ※
  - 森戸 悠莉 (古山小) ※
  - 福野 翔矢 (石橋北小)
  - 武藤 里英 (石橋北小) ※
  - 菊地 羽菜 (国分寺小)

## ○小学3年生

- 上野 麟太郎 (薬師寺小)
- 泉田 純音 (吉田東小)
- 谷田貝 美桜 (吉田西小) ※
- 萩原 雄大朗 (祇園小) ※
- 和田 健助 (古山小) ※
- 藤原 愛梨 (国分寺小)

## ○小学4年生

- 興水 陽光 (緑小)
- 荒川 雛乃 (石橋小)
- 鈴木 知隼 (古山小) ※
- 石井 遥 (古山小) ※
- 高岩 琥太郎 (細谷小) ※
- 桜井 夢菜 (石橋北小) ※
- 大島 あい (石橋北小)

## ○小学5年生

- 上野 花菜 (薬師寺小) ※
- 高橋 歆多・高橋 大空 (薬師寺小) ※
- 熊田 智亮 (祇園小) ※
- 伊澤 遼平 (緑小)
- 長谷川 空 (古山小) ※
- 大島 彩羽 (細谷小)
- 齋藤 希々加 (国分寺東小)

## ○小学6年生

- 山本 雅 (吉田西小) ※
- 鋪屋 瑠美・鋪屋 湧己 (祇園小) ※
- 岡川 恵子 (祇園小) ※
- 上野 紗也加・上野 智輝 (石橋小) ※
- 荒川 大翔 (石橋小)
- 清水 康平 (古山小)
- 大樂 花純 (古山小)

## ○中学1年生

- 小西 伶奈 (南河二中) ※
- 佐藤 里佳 (南河二中)
- 仲井 寿々菜 (南河二中)
- 鈴木わかば・青木 愛佳 (石橋中)

- 若林 楓華 (石橋中) ※
- 本田 愛 (石橋中) ※

- 近藤 瑛爽 (国分寺中) ※

## ○中学2年生

- 高橋 茉央 (南河内中)
- 和田 琉 (南河二中) ※
- 福原 綾乃 (石橋中)
- 館野 夏輝 (国分寺中) ※
- 山本 碧威 (国分寺中) ※
- 奥山 陽菜 (国分寺中)

## ○中学3年生

- 富永 昂成 (南河内中)
  - 小名木 彩花 (南河二中)
  - 岡田直緒美 (南河二中) ※
  - 桜井 愛菜 (石橋中) ※
  - 大塚 諒 (国分寺中) ※
- ※：地区推薦・下都賀地区理科研究展覧会に作品が出品されます。
- ※※：発表推薦・下都賀地区理科研究発表会にて研究発表を行います。

◎下都賀地区理科研究展覧会・発表会 平成28年1月16日 18日 国分寺公民館



展覧会には58作品が展示されました



たくさんの来場者の方々にご覧いただきました

問い合わせ先

学校教育課

☎(52) 1118



# LESSON6 協働の種類について学んでみよう!

今回は、協働の種類についてどんなものがあるか学んでいきたいと思います。自治基本条例には、基本理念のひとつとして、協働のまちづくりをあげています。



カンビくん  
〔道の駅しもつけイ  
メージキャラクター、  
下野市観光大使〕

協働って・・・何だろう？

こまる（下毛野朝臣古麻呂）〔下野薬師寺の建立、大宝律令の選定に携わった下野市ゆかりの人物〕

市民、市が、課題解決のため、役割分担を明確にし、それぞれの強みを活かし、協力して取り組むことなんだよ。  
大きく3つに分けられるよ。①市民が主体的に取り組むもの②市民と行政が共に取り組むもの、③行政が主体的に取り組むもの。



いろいろあるんだね。詳しく教えて！

形態別に、①は、補助や後援など、②は、共催、情報交換・情報提供、実行委員会・協議会など③委員・参画・委託などがあるね。事業の目的から効果的なものを選ぼう！  
よく読むと協働が身近なところにあるね。詳しくは、下の表にまとめたので見てね。



種類がこれだけあったんだね。身近ものだとわかりました。よくおさらいしようっと。

## 主なものを形態別に表にしてみました!!

形態	内容説明 (例)	備考
委員・参画 <small>さんかく</small>	行政が計画を立案する際に、市民に審議会や委員会に参加をもとめ、意見や提案をもらうこと。(例 総合計画審議会)	行政が主体的に取り組むもの
委託 <small>いたく</small>	市民の特性や能力を活かしてより効果的に事業を行うこと。(例 指定管理、研修等)	
情報交換・情報提供 <small>じょうほうこうかん じょうほうていきょう</small>	お互いの持つ情報を提供し合ったり、意見の交換を行うこと。(例 広報紙の発行、ワークショップの開催等)	市民と行政が共に取り組むもの
実行委員会・協議会	市民と市が実行委員会や協議会等を設立し、事業を行うこと。	
共催 <small>きゅうさい</small>	市民と市が共に主催者となって、共同で事業を行うこと。(例 平成27年度下野市男女共同参画のつどい)	
補助 <small>ほじょ</small>	市民活動団体が主体となって行う公益性の高い事業に対し、市が資金面で協力すること。(例 市の各補助事業)	市民が主体的に取り組むもの
後援 <small>こうえん</small>	市民活動団体が主体となって行う事業が、市の政策目的に合致する場合、市が後援・名義の使用を認めてその事業を支援すること。(例 各種講演会、まつりなどのイベント)	



■問い合わせ先 市民協働推進課 ☎(40)5585

# 古代のマイナンバー制度 — 計帳 —

下野市教育委員会  
生涯学習文化課

「平成二十七年一〇月から個人番号が通知され、平成二八年一月以降には様々なことに利用できる個人番号カードが申請により交付されます。様々なこととは、社会保障、税、災害対策などの行政手続きです。発券される券面には氏名・住所・生年月日・性別・マイナンバー（二桁）が記載され、本人の写真が表示されるようです。カードのICチップに記載された電子証明書を用いて各種の電子申告が行えます。

有効期限とする」と前出のHPにありました。容姿の容は、男女差、個人による差が著しいものと考えられるのですが、この制度の担当者は二〇歳未満が最大の変容点と想定したようです。

所得の情報や病気の履歴など機微な個人情報記載されません。」と内閣官房のHPに記載されています。私達地方の行政職員も新しい国の制度に則り、新制度についての知識を深めなければなりません。「カードには個人の顔写真が掲載されます。」ということは加齢による変化が誰でも必ず起こることから、そのカードは一度発行されたとしても永久的なものではないと考えました。そこで、疑問について調べたところ、自動車運転免許証と同様に有効期限があることがわかりました。

この顔などの（容姿）を古代の個人情報として記録に用いたのが、律令時代に毎年作成された「計帳」です。計帳は古代の租税台帳で、正倉院文書として幾つか計帳が残されています。残存している計帳の多くは、写経用紙の裏面を再利用した計帳作成のための手実（申告書の下書き）です。残念ながら下野国に関する計帳は残されていません。ここでは山背国隼人計帳を参考に記載内容を推測すると家族の個人名、年齢、年齢による区分、戸主との関係、性別などと、病状や顔面の特長などが記載されました。病状は「残疾」「廢疾」「篤疾」の三段階に区分され、段階によって租税の免除割引がありました。容姿・顔面の特長は黒子がどこにあるのか？例えば「額黒子」「頸黒子」「右頬黒子」などの詳細な記載があり、この記録は租税の滞納や逃亡者の指名手配書となりました。これらは写真がなかった時代の工夫です。

賦課のための台帳として毎年計帳がつくられました。これをもとにして調・庸・雑徭といった様々な負担の量が算出されました。戸籍は日本では六年に一度、唐では三年に一度つくられ、農繁期を避け一月から翌年の五月末までにつくられました。

この制度独自の考え方なのでしょうが、一五歳以上二〇歳未満の方については、発行から五回目の誕生日までが有効期限となり、二〇歳以上は一〇回目の誕生日までが有効のようで、その違いは「二〇歳未満は容姿の変化が大きいことから顔写真を考慮して五回目の誕生日を

計帳は律令規定では六月末までに都では京職が、地方では国司が、戸主みずから自己申告した戸の人員の報告書を集め、これを基に作成することとされていました。地方では人々が自己申告書を書いたかと想定すると無理だったと考えられます。

計帳は律令規定では六月末までに都では京職が、地方では国司が、戸主みずから自己申告した戸の人員の報告書を集め、これを基に作成することとされていました。地方では人々が自己申告書を書いたかと想定すると無理だったと考えられます。

このように個人ごとの情報を列記したスタイルの帳簿を当時は「歴名」「交名」「夾名」などと呼んでいました。各人の名前を登録して、各人に賦課をかける収税方式が採用されて以降、賦課を逃れて戸籍に登録された土地から逃げ出す者が続出しました。

一〇世紀には、一部で口分田班給が行われなくなり、戸籍には男性より税の軽い女性の名が不自然に多くなり、また、男性でも賦課のかからない高齢者の比率が多くなり、明らかに嘘の申告がなされ、導入から約二〇〇年で戸籍・計帳の制度は崩壊しました。

※平成27年11月号の記載の12行目、天智天皇のルビがまちがっていました。正しくは「てんじ」天皇です。

大宝元年（七〇二）施行の大宝律令制では、戸籍は六年に一度つくられた人びとの生活を成り立たせる口分田を分け与える基本台帳でした。戸籍とセットで人々への

大宝元年（七〇二）施行の大宝律令制では、戸籍は六年に一度つくられた人びとの生活を成り立たせる口分田を分け与える基本台帳でした。戸籍とセットで人々への

大宝元年（七〇二）施行の大宝律令制では、戸籍は六年に一度つくられた人びとの生活を成り立たせる口分田を分け与える基本台帳でした。戸籍とセットで人々への



市税・保険料は納期内に納めましょう

# 11月～12月は県内一斉地方税滞納整理強化月間です

■問い合わせ先 税務課 ☎(40)5554

## 事情がある場合は相談を

「納税の公平と税収の確保を図るため11月～12月「県内一斉地方税滞納整理強化月間」として、栃木県との協働により、県内一斉に徴収の強化に取り組みます」

市税等は、納税者の皆様が納期限までに自主的に納めていただくものです。多くの方は納期内に納付していただいておりますが残念ながら一部に滞納している方がいます。

市が提供する、福祉や教育をはじめとする様々なサービス及び保険制度は、市税等が主な財源になっており、市税等を滞納すると、市民サービスの提供や保険制度の運営等に支障をきたすことになりかねません。何より、納期内にきちんと納めている大多数の方との公平を欠くことになりません。

滞納整理にも貴重な税金が費やされています。納期を守って納付されるようお願いいたします。



市税等を納期限までに納めなかつた方には、督促状が送付されます。この督促状が発送された日から起算して10日を経過した日までに、その市税等を完納しなかつた時には滞納者の財産を差し押さえなければならぬと法律で定められています。

差し押さえする財産は、滞納者の給与・預貯金・生命保険・不動産・自動車・動産などです。

市税等は「他の債権に優先して支払われるべきもの」として法律に位置付けられています。

そのため市税等を徴収する職員には、一般の債権者等とは異なり、裁判所の令状等がなくても、滞納処分のために必要な調査、搜索、差押をすること（自力執行権）が認められています。

「まだ納期限から日数が経っていないから」「滞納金額が少ないから」大丈夫ということはありません。

納め忘れがある場合は、速やかに税務課に連絡して納付をしてください。

「災害、盗難、事業の廃止、病気等やむを得ない事情により、一時に納付できない場合」は、徴収の猶予や分割納付を受けられる場合があります。

滞納になる前に税務課に納税相談をしてください。

なお、他の返済や支払いがあつて納付が遅れることは、納税の公平を欠くため認められません。返済計画の見直しを借入先に相談するなど、市税等は納期内に納付してください。

## ■問い合わせ先

税務課 ☎(40)5554

平成27年度の滞納整理状況  
(H27.4月～9月)

- 財産調査 19,612件
- 差押(新規) 106件
- 換価・取立及び金額
- 262件 20,678千円
- 公売 16件
- 催告書発送 5,871件

「徹底した財産調査と差押の実施に取り組みます」

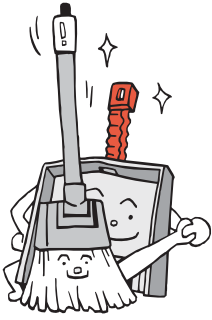
## 財産調査

- 給与・年金・勤務先や年金支払者に通知します
- 売掛金等・取引先に通知または臨場します
- 預貯金・通知または臨店します
- 生命保険・保険会社に通知します
- 不動産・登記簿を調査します
- 自動車等・家宅等を搜索します

## 差押

- 給与・年金・生活費等の差押禁止部分を除く全ての金額を差し押さえて取り立てます
- 預貯金・原則として全額を差し押さえて口座が一時的に使用できなくなる場合があります
- 生命保険・全ての支払い請求権を差し押さえて解約請求も行います
- 不動産・差押登記により土地の処分に制限をかけて公売により換価します
- 自動車等・タイヤロック等で使用を制限して公売により換価します





# 環境トピックス



問い合わせ先 環境課 ☎ 40-5559

**燃やせるごみを減らすためリサイクルできる雑紙の分別にご協力ください**

燃やすごみとして出されるものの中には、紙類が多く含まれています。分別するだけで、紙類としてリサイクルでき、大きな減量と資源化につながります。それが、環境への負荷の低減につながるようになります。

限りある資源を大切に使いましょう。

**■対象となる雑紙類(例)**

カレンダー、ポスター、はがき、封筒、メモ用紙、パンフレット、プリント、折り紙、画用紙、菓子・食品・ティッシュペーパー・日用品などの紙箱、包装紙・紙袋 等

※プライバシーに関するものは「塗りつぶす」「切り取り可燃ごみで出す」などの対応をお願いします。

※シュレッダー化した紙は、半透明か透明のビニール袋に入れて出してください。

■分別対象とならないもの  
使用済のティッシュペー

パー、食品等で汚れた紙、アルミ箱の紙、防水加工された紙コップ・紙皿、感熱紙、カーボン紙、写真プリント紙、シールの台紙、圧着ハガキ等



紙ごみは古封筒に入れたり、雑誌に挟むなどして、飛び散らないようにしてください。



**不法投棄は犯罪です！**

最近、まちの中や山林、河川などへの不法投棄が目につきます。

これらの不法投棄は大きく分けて、道路上や集積場付近に家庭ごみなどをポイ捨てする場合と、空地や山林、河川などに粗大ごみや産業廃棄物などを捨てる場合の主に二種類があります。

市では、これらの不法投棄対策のためパトロール、看板の設置、排出者を特定するための調査などを行っています。また悪質なものは警察と連携して処置をとっています。



**（シリーズQ&A）  
プラスチック製容器包装**

来年4月から南河内・国分寺地区で実施される（石橋地区は実施済み）、プラスチック製容器包装の分別等に関する疑問にお答えします。

**Q** 弁当やマヨネーズの容器など、汚れているものは洗わなければならないの？

**A** 汚れたままではリサイクルできませんので、汚れている物は軽く水ですすいでください。汚れが落としづらいものは、洗剤を使ってまで洗う必要はありませんので、燃やせるごみでお出しください。

**Q** 菓子袋（ポテトチップスなど）や薬（錠剤）に、銀色のアルミホイルのような素材が使われているものがありますが、プラスチック包装へ出してもいいですか？

**A** まず、プラマークが付いているかを確認してください。付いていて汚れていなければプラスチック包装へお出しください。

平成27年度下野市ごみ減量化ポスター  
コンテスト入賞者が決定

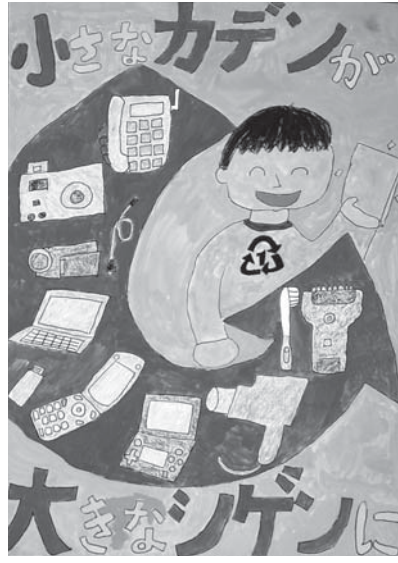
ごみ減量化と環境への負担が少ない地域づくりを目指すため、夏休みの子どもたちを対象に「使用済小家電リサイクル事業」をテーマとしたポスターコンテストを実施したところ、合計

164点の応募をいただきました。  
厳正な審査の結果、次の方が入賞となりました。おめでとうございます。なお、入賞作品は市ホームページでご覧いただけます。

最優秀賞



小学校低学年の部



小学校高学年の部

- 入賞者 (敬称略)
- 【小学校低学年の部】  
最優秀賞  
鈴木知里 (薬師寺小3年)

- 優秀賞  
谷田貝莉子 (吉田西小1年)  
三浦向陽 (薬師寺小2年)

- 佳作  
福田早希 (国分寺小3年)  
長谷川円 (古山小3年)  
谷田貝美桜 (吉田西小3年)  
糸川未知 (古山小2年)  
武笠里咲 (国分寺小3年)

- 【小学校高学年の部】  
最優秀賞  
高梨薫 (薬師寺小5年)
- 優秀賞  
直井彩音 (薬師寺小6年)  
神谷春陽 (国分寺小6年)
- 佳作  
廣江駿利 (石橋北小5年)  
伊藤拓真 (石橋小5年)  
海老原百咲 (国分寺小5年)  
清水康平 (古山小6年)  
上野花菜 (薬師寺小5年)

分別の徹底を！

不適正な分別排出により、ごみ収集車に火災事故が起る危険性があります。適正分別・適正排出にご協力ください。

ごみを出すときは、行政カレンダーの「家庭ごみの正しい分け方・出し方」をよく確認し、次の事を必ず守って排出してください。

■小型家電製品・コンロ  
火花を引き起こす可能性があるので、電池は必ず外してください。

■ライター  
使い切ってからガスを抜いて「有害ごみ」の日にしてください。

■スプレー缶・卓上コンロのガスボンベ  
中身を使い切ってから、市販の穴開け器などで穴を開けて「有害ごみ」の日にしてください。

事業所から出るごみはごみステーションへは出せません！

家庭から出るごみ以外はすべて事業所ごみです。飲食店や店舗、事務所などから出るごみ（一般廃棄物）は、一般家庭用のごみステーションには出せません。これらのごみは事業者自らの責任において適正に処理していただくことが原則です。事業者の皆様には、次のいずれかにより処理されますよう、ご理解とご協力をお願いいたします。

■一般廃棄物収集運搬許可業者に委託する  
それぞれの事業者が許可業者と契約し、排出する方法です。排出曜日・時間、排出場所、排出方法などは、許可業者と相談のうえ取り決めてください。（収集許可業者については環境課までお問い合わせください。）

■自ら処理施設に搬入する  
事業者が自ら市の処理施設等に運んで処理する場合は、適正な分別にご協力ください。





## 微小粒子状物質(PM2.5)の注意喚起にJUNON

栃木県では、県内のPM2.5濃度の1日あたりの平均値が70マイクログラム(1立方メートル当たり)を超えると予想される場合に、注意喚起情報をお知らせしています。

### ■注意喚起情報が出たら

- ・屋外での長時間の激しい運動を控えましょう。
- ・外出をできるだけ控えましょう。
- ・屋内においても換気や窓の開閉を必要最小限にしましょう。

※呼吸器系や循環器系疾患のある方、子供や高齢の方などは、体調に応じて、より慎重に行動することが望まれます。

### ■PM2.5や光化学スモッグについて知りたい

栃木県のホームページ「とちぎの青空」をご覧ください。

URL: <http://www.pref.tochigi.lg.jp/d03/eco/kankyoun/hozen/aozora.html> (パソコン)

### ■栃木県防災メール配信

メール配信を登録された方には、光化学スモッグ注意報またはPM2.5注意喚起情報が出されるとその情報が自動配信されます。

登録する場合は、左記のQRコードを読み取るか、左記アドレスへ空メールを送信してください。登録画面へのリンクURLが付与されたメールが返送されますので、画面の指示に従って登録してください。

☐ [bousai.tochigiken-entry@sg.n.jp](mailto:bousai.tochigiken-entry@sg.n.jp)



### 空き地の雑草は刈り取りましょう

空き地の管理が適正に行われていないと、次のような生活環境の悪化を招きます。

- ①粗大ごみなどを不法投棄されやすくなる。
- ②害虫の発生場所になる。
- ③交差点などの角地では見

通しが悪くなることで、交通事故の原因になる。

④雑草の花粉によるアレルギーの原因になる。

特に、冬期には立ち枯れて枯れ草火災の原因になることがありますので、周辺住民の迷惑にならないよう、所有者の方は、定期的に雑草の除去をする等適切な管理をお願いします。

### 僕たちを放し飼いにしないで!

飼い犬を放し飼いにすると、人や物に危害を与えかねません。犬にとっても、交通事故にあうおそれがあり大変危険です。犬は必ずつないで飼いましょう。また、散歩の時もリード(引き綱)をつけましょう。

猫の飼い主さんにもお願いです。飼い猫は屋内飼育に努めてください。ご近所へのふん尿などの被害防止や、交通事故などの危険から猫を守るために大変有効です。ご近所からあなたのだ、猫が好かれるためにご協力をよろしくお願いします。

### ポイ捨てをしないで!

市では、「下野市環境美化条例」により、空き缶やタバコ等のポイ捨てを禁止しています。

ポイ捨ては不法投棄であり、犯罪です。また、歩きタバコやタバコのポイ捨ては、火傷や火災の原因となる非常に危険な行為です。ごみは責任を持ってゴミ箱に捨て、タバコは指定された場所です。

みんなが安心して暮らせるまちづくりにご協力ください。

### トイレの汲み取り・浄化槽の清掃はお早めに(年末年始)

12月29日(火)から1月3日(日)まで、し尿処理場が閉場(お休み)のため、汲み取り業者による汲み取り・清掃ができません。

年内中の汲み取り・清掃をお考えの方はお早めに契約業者へ依頼してください。

### 不用品リサイクル情報

市では、リサイクル社会の構築とごみ減量化のため、不用品リサイクルの情報を提供しています。

あなたの「譲りたい」「譲ってほしい」情報をお受けしていますので、希望される方は環境課までご連絡ください。

#### 〈譲りたい〉

- ・折りたたみベッド・女子運動靴(23・5cm黒色)・県立高校男子学生服(冬用170cm)・子供用自転車(16インチ)

#### 〈譲ってほしい〉

- ・ピアノの補助台・ランニングバイク(ストライダー)・子供用自転車(20・22インチ)・登山用雨具(子ども用・卓上のミシン・タープテント)・女児服(100cm)・男児服(95・100cm)・石橋幼稚園制服(女児130cm)・石橋幼稚園制服(男児120cm)・「バイキンマン」「だんだん」のおもちゃ・登山用雨具(子ども用120・140cm)・登山用雨具(大人女性用Mサイズ)・登山靴(子ども用20、21cm)・子ども用スーツ(男子用130cm) おむつカバー・南河内第2中学校制服(女子用Lサイズ・卓上ミシン・三本ローラー・チャイルドシート・冷蔵庫・レコード再生本体・リフレの水着(女児140cm)・女児水着(130cm)・国分寺東小学校体操着(上下140cm)・鉄棒・玩具(シルバニアファミリー)・玩具(こえだちゃん)・玩具(プラレール)・栃木商業高等学校女子制服一式

※市ホームページにてリサイクル情報の確認や登録ができますので、ご利用ください。



「学び」は楽しく行こう！

# 生涯**楽**習だより

## 石橋中学校PTA 栃木県優良団体を受賞

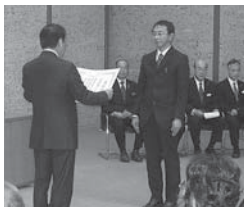
10月20日(火)に、栃木県公館において、平成27年度教育功労者、優良学校および優良団体の表彰式が開催されました。

下野市では、多年にわたる社会教育活動が認められ、優良団体として石橋中学校PTAが受賞しました。

おめでとうございます。



渡辺PTA会長



表彰式の様子

## タブレット型コンピュータ iPad 1月講座 受講生募集

iPadは、持ち運びができ、パソコンより手軽に、インターネットが使える、また動画を見たり、音楽を聴いたり、実際に写真やビデオを撮影・編集したりすることもできます。

楽しいアプリの活用を学習し、情報化社会への参加にチャレンジしましょう。

### 【午前の部】

○入門コース(定員13名)

### 【午後の部】

○入門コース(定員13名)

iPadもしくはiPhoneをお持ちの方優先

■日時 1月18日(月)・25日(月)・2月1日(月)・8日(月)

### 【午前の部】

10時～12時

### 【午後の部】

1時30分～3時30分

(毎週月曜日 各4回)

### ■場所

生涯学習情報センター

### ■対象者

タブレット型コンピュータが初めての方、または活用したいと思っている方

### ■受講料 4,000円

(テキスト代を含む)

1月18日(月)にご持参ください。

※iPadは貸し出しします。

### ■講師

NPO法人栃木県シニアセンタースタッフ

### ■申し込み方法

1月4日(月)午前9時～

電話でお申し込みください。(ただし、水曜日・日曜日を除く)

なお、定員になりしだい締め切ります。

### ■申し込み・問い合わせ先

生涯学習情報センター

☎(40)0911



## パソコン基本操作相談窓口

パソコンボランティアの方が相談に応じます。

### ■日時

○1月11日(月)

○2月1日(月)

午後1時30分～2時

### ■相談受付

下野PC愛好会(パソコンボランティア講師団体)

### ■会場・問い合わせ先

生涯学習情報センター

☎(40)0911

## 放送大学

### 4月生募集のお知らせ

放送大学では平成28年度第1学期(4月入学)の学生を募集中です。

放送大学はテレビ等の放送やインターネットを通して学ぶ通信制の大学です。

心理学・福祉・経済・歴史・文学・自然科学など、幅広い分野を学べます。

働きながら学んで大学を卒業したい、学びを楽しみたいなど、様々な目的で幅広い世代、職業の方が学んでいます。

○15歳以上の方なら、1科目から学習する選科履修

生・科目履修生として入学できます。

○18歳以上の大学入学資格をお持ちの方なら、入学試験はなく、全科履修生として入学でき、4年以上在学して、124単位を修得し卒業すると、学士(教養)の学位を取得できます。

○一つの分野を体系的に学びたい方には「放送大学エキスパート」を実施しています。

■出願期間 第1回は2月29日(月)まで、第2回は3月20日(日)まで。

資料は無料で提供します。

### ■問い合わせ先

放送大学栃木学習センター

☎028(632)0572

放送大学ホームページでも受け付けております。



http://www.ouj.ac.jp

## 下野市社会教育指導員 募集のお知らせ

平成28年度に市内の公民館等で、社会教育指導員として市民の学習活動のサポートができる方を募集します。

■募集人員 若干名

■応募資格

- (1)昭和26年4月2日以降に生まれた人
- (2)高等学校卒業以上の学歴を有する人
- (3)次のいずれかに該当する人

①社会教育主事の資格を有し、5年以上上官公署、または社会教育関係団体において社会教育に係る職のある職にあつた人

②教育職員の普通免許状を有し、5年以上教育に関する職にあつた者で社会教育主事の資格のある人

③その他社会教育に係る活動経験があり①、②に掲げる者に相当する経験があると教育委員会が認めた人

(4)パソコンができる人

(5)普通自動車免許を有する人

■勤務場所 市内公民館・生涯学習情報センター

■勤務時間 月13日(午前8時30分～午後5時15分)

■採用期間 平成28年4月1日～平成29年3月31日

■報酬

月額15万円(交通費を含む)

■主な仕事 各施設の窓口業務。各種講座等の企画・運営等。サークルやボランティア等自主活動団体の活動支援。

■試験日時 平成28年2月29日(月)午前9時

■試験内容 作文・面接試験

■申込方法 申込用紙に必要書類を添えて生涯学習文化課まで持参してください。

■募集期間 12月1日(火)～平成28年1月8日(金)午前9時～午後5時(土曜日・日曜日・祝日を除く)

■必要書類

- ①受験申込書
- 生涯学習文化課・公民館・生涯学習情報センター・市のホームページにあります。
- ②履歴書(市販のもの)写真貼付

■合否発表 平成28年2月下旬に合否結果を郵送します。

※勤務先は3月下旬に決定

■問い合わせ先 生涯学習文化課

☎(52)11119

## 「ありがとう!10周年。つなげよう!下野の文化。」 しもつけ市民芸術文化祭2015

国分寺公民館での開会式を皮切りに、今年もそれぞれのサークルや団体が日ごろの練習の成果を発揮し、多くの人で賑わいました。

10月17日は「栃木と方言と文化」をテーマに、嶋均三氏による文化講演会が行われ、会場からは大きな笑いがまきおこりました。

グリムの館では茶華道、書道、南河内体育センターでは絵画や工芸など多くの作品が展示され、舞台部門では民謡、舞踊、吟詠、ダンス、歌謡、ロックなど幅広い音楽が世代を超えて奏でられました。

最終日の11月3日のグリムミュージックフェアでは、栃木県警察音楽隊による迫力ある生演奏「ミュージックパトロール」がおこなわれ、また舞台部門ではコーラス、ジュニアオーケストラなどの発表があり、来場者から好評を得ました。スタンプレリーの抽選会もおこなわれ、盛り上がりました。



栃木県警察音楽隊による演奏



文化講演会(嶋均三氏)



舞台部門(芸能の祭典Ⅱ)

## 「グリムの森 クリスマスコンサート」

イルミネーションの点灯にあわせて、クリスマスの名曲を演奏するコンサートです。イントロクイズを交えた楽器紹介もあり、観客も一緒になつて楽しめる公演です。ぜひ来場ください。

■日時 12月25日(金)

午後3時30分開場、午後4時開演

■場所 グリムの館

■出演

石橋高等学校吹奏楽部

■入場料 無料

■問い合わせ先

グリムの森「グリムの館」

☎(52)11180



# 図書館

Library Information

## 利用案内

### ■12月の図書館カレンダー

南河内図書館 ☎48-2395

日	月	火	水	木	金	土
		1	2	3	4	5
6	7	8	9	10	11	12
13	14	15	16	17	18	19
20	21	22	23	24	25	26
27	28	29	30	31		

石橋図書館 ☎52-1136

日	月	火	水	木	金	土
		1	2	3	4	5
6	7	8	9	10	11	12
13	14	15	16	17	18	19
20	21	22	23	24	25	26
27	28	29	30	31		

国分寺図書館 ☎44-3399

日	月	火	水	木	金	土
		1	2	3	4	5
6	7	8	9	10	11	12
13	14	15	16	17	18	19
20	21	22	23	24	25	26
27	28	29	30	31		

### ■開館時間

午前9時～午後7時

### ■蔵書検索・予約システム

http://www.library.shimotsuke.tochigi.jp/  
 携帯電話からのご利用  
 http://www.e-tosho.com/shimotsuke/mb/



QRコード

## 南河内図書館

### ■冬のお楽しみ会(クリスマス会)

12月5日(土) 午前10時30分～

場 所：南河内公民館 1階視聴覚室  
 ブラックシアターなど。サンタさんも来るよ！

### ■読書会

12月12日(土) 午前10時～

テキスト／三島 由紀夫 著「命売ります」

### ■親子のクリスマスカード作り教室

12月12日(土) 午前10時～正午

場 所：南河内公民館2階 会議室

定 員：市内在住の小・中学生と保護者15組

### ■子どもの切り紙はり絵教室

1月16日(土) 午前10時～正午

定 員：小学校4年生～中学生 20名

※12月15日(火)より受付開始

## 石橋図書館

### ■下野学歴史講座「薬師寺について」

12月5日(土)・12日(土) 午後2時～

定 員：各24名 ※要申し込み

### ■おはなし会

12月5日(土) 午前11時～

※クリスマスツリーの飾り付けあり

12月19日(土) 午後2時～クリスマス会特別版

### ■読書会

12月9日(水) 午前10時～

テキスト／立松 和平 著「ふたつの太陽」

### ■キャンドルづくり

12月12日(土) 午前10時30分～正午

定 員：小学生限定12名 ※要申し込み

本の読み聞かせもあります。

### ■工作会「クリスマスブーツをつくらう☆」

12月13日(日) 午後2時～

定 員：15名(先着順) ※申し込み不要

### ■乳幼児向けちいさなおはなし会

12月21日(月) 午前10時30分～

### ■新聞コラム書き写し ※申し込み不要

12月21日(月) 午前10時～11時30分

## 国分寺図書館

### ■新聞コラム書き写し

12月4日(金)・18日(金) 午前9時～

◎4日は書き写しの後10時から講座を行います

タイトル：今年こそペン字で年賀状 その2

講 師：井上 幸枝 先生

定 員：20名(※要申し込み/参加無料)

### ■集まれ！図書館探検隊員

12月5日(土) 午後2時～3時

内 容：館内見学・貸出体験・宝探し

定 員：小学生限定20名 ※要申し込み

### ■お話ポケットの会のクリスマス会

12月12日(土) 午後2時～

パネルシアターなど。サンタさんも来るよ！

### ■読書会

12月19日(土) 午前10時～

テキスト／瀧澤美恵子 著「ネコババのいる町で」

### ■クリスマスコンサート 琴とフルートの共演

12月19日(土) 午後1時30分～

出 演：箏・樹陽会、フルート・寺内京子さん

定 員：20組(※要申し込み/参加無料)

### ■自治医大学生による心肺蘇生法講習会

12月19日(土)

1回目：午後4時～/2回目：午後5時30分～

定 員：各回20名 ※要申し込み

### ■スタッフによるお楽しみ会

12月26日(土) 午前10時30分～

## 下野市立図書館(3館)からのお知らせ

### ◆合同企画/ぬいぐるみのおとまり会

石 橋…12月23日(祝・水)・24日(木)

南河内…1月23日(土)・24日(日)

国分寺…2月6日(土)・7日(日)

定 員：小学生以下・各館15名(先着順)

☆石橋は現在受付中、南河内は12月5日(土)

より受付開始します。詳細は各館内ポスター、

ホームページ等をご覧ください。

### ◆年末年始休館のお知らせ

南河内…12月28日(月)～1月4日(月)

石 橋…12月30日(水)～1月3日(日)

国分寺…12月30日(水)～1月4日(月)

### ◆新春企画/本のお楽しみ袋(3館で実施)

どんな本が入っているか借りてからのお楽しみ!

各館、新年初日からスタート!(数量限定)

## 図書館 購入図書のご案内(一部)

### <一般書>

- あこがれ(石) … 川上 未映子  
 人生のとて柔らかな場所をそっと照らし出す物語。いちばん大切な人に贈りたい長篇小説。
- 自画像(石) … 朝比奈 あすか  
 不愉快犯(南) … 木内 一裕  
 「身体」を忘れた日本人(南) … 養老 孟司  
 人間の分際(国) … 曾野 綾子  
 Killers(上・下)(国) … 堂場 瞬一

### <児童書>

- まほうのれいぞうこ(石) … たかおか まりこ  
 14歳からの宇宙論(石) … 佐藤 勝彦  
 秘密(南) … 小林 深雪  
 そおっとそおっとね(南) … たんじ あきこ  
 べんり屋、寺岡の冬。(国) … 中山 聖子  
 ニレの木広場のモモモ館(国) … 高橋 方子

※掲載の本は所蔵館に限らず、市内3図書館どこでも貸出(貸出中は予約)が可能です



今月のイチオシ



簡単おせちとごちそうレシピ

堀江ひろ子 著  
主婦の友社

定番のおせちや、洋風・中華風・韓国風おせちを紹介。重箱の詰め方や盛り付けのアレンジ方法もあり、初心者でも、忙しくても作れるレシピ本。おつまみやデザート の作り方も掲載。(石・国)

図書館であなたの人生の一冊に出会おう

読書人

今月のテーマ  
年末年始特集

今年も早いもので、もう師走です。毎月テーマを決めて様々な本を紹介してきましたが、今年最後のテーマは「年末年始特集」です。小説、料理、生活、絵本など様々な分野から、この時期にふさわしい内容の本をご紹介します。



宝くじが当たったら

安藤 祐介 著  
講談社

大晦日の夜に宝くじ2億円に当たった主人公の人生は激変する。職場と家族と恋人と一彼は何を失い、何を得られるのか。もしもあなたが2億円当たったらどうする？ (南)



貧乏神撃退！  
福を呼び込むお掃除術

きさいち 登志子 著  
JTBパブリッシング

せっかくのお掃除ですから福を呼び込んで新年を迎えるコツを今のうちに身に付けましょう！絵も多いので楽しく読める。(石)



今日から始める男の着物

泉二 弘明 著  
PHP 研究所

日本初の男の着物専門店「銀座もとじ」店主が、選び方から着つけ・粋な着こなし・手入れまで、着物を楽しむために知っておきたい情報をやさしく解説する。(国)



食生活が乱れがち  
な人のための  
新しいヘルシー  
献立帖

村田 裕子 著  
池田書店

12月はいつにも増して食生活が乱れがち。そんな時にはこの本をどうぞ。老若男女関係なくお薦めの一冊。(石)



おみくじ

きた あいり 作  
BL 出版

おみくじを引くときは誰もが真剣。まさかおみくじの箱の中ではあんなことが起きていたなんて！家族で初詣に来た男の子がおみくじを引くと… (南)



おぞうにくらべ

宮野 聡子 作  
講談社

お正月、おばあちゃんの家に行ったきみちゃん、いろいろなお雑煮に出会う。みそ味やしょうゆ味、野菜がいっぱい入ったお雑煮。どのお雑煮もおもしろいそう。(南・石・国)

◇紹介文の最後に、所蔵している図書館を表示してあります。【(南)=南河内 (石)=石橋 (国)=国分寺】  
所蔵館以外でも予約をかけていただければ貸出しが可能です。詳しくは図書館にお尋ねください。  
南河内図書館 ☎48-2395 石橋図書館 ☎52-1136 国分寺図書館 ☎44-3399



# 下野市南河内地区一周駅伝競走大会

主催：下野市体育協会 後援：下野市、下野市教育委員会、下野市スポーツ推進委員会

## Let's SPORTS

### 体育協会

#### 卓球部

#### 問い合わせ先

理事長 水越  
☎(44)2382  
午後10時～11時

### 第10回下野市オープンペア卓球大会を開催します

#### 日時

平成28年2月14日(日)

午前9時集合

9時30分開始

#### 場所

石橋体育センター

#### 対象者

下野市及び近隣の中学生

#### 内容・種目

・硬式ペア団体戦 (①混合 W②女子S ③男子S)

・ラージペア団体戦 (①混合 W②女子S ③男子S)

ペアは当日会場にて抽選

#### 試合方法

硬式(11本) 5セット

会場都合で3セットに変更有

ラージ(11本) 3セット

硬式/ラージ共5～6ペア

での団体リーグ戦

#### 参加費

1,000円(保険料含む)

参加費は当日会場にて

#### 申し込み

12月21日(月)午前9時～1

月22日(金)午後5時までにス

ポーツ交流館、南河内体育

センター、国分寺B&G海

洋センターのいずれかの窓

口に申し込みください。

※参加申込書は各窓口にて用

意してあります。

※郵送・FAX可

(電話での申し込みは不可)

#### 申し込み先

スポーツ振興課

☎(52)1160

#### その他

・参加者は必ずゼッケン着

用

・キャンセルは平成28年1

月22日(金)午後5時までとし

ます。

※寒い時期の開催となりま

すので温まる豚汁サービス

有ります。



### ソフトバレーボール協会

#### 申し込み・問い合わせ先

担当 平川

☎090(25563)4798

☎(53)78556

✉nori.10.21.hirame@docomo.ne.jp

### 平成27年度ソフトバレーボールフェスティバル参加者募集

初心者でも参加できます。

みんなで楽しみながら、ソ

フトバレーボールの輪を広

げましょう。

#### 日時

平成28年2月14日(日)

場所 南河内体育センター

対象者 小学5年生以

上(小学生は要保護者同伴)

1名からの参加もチームで

の参加も可能です。

参加料 1人300円、

参加賞は全員が対象となり

ます。

#### 参加申込

1月8日(金)までに所定の

用紙に記入し、スポーツ

振興課又は協会事務局へ

ファックスしてください。

### グリムの里スポーツクラブ

#### 申し込み・問い合わせ先

スポーツ交流館グリムの里

スポーツクラブ事務局

担当・黒川

☎(52)1182

月・水・金曜日

午前9時～午後4時

### キッズ教室(トランポリン)参加者募集

トランポリン教室を開催

します。

講師 草川奈津子先生

日時 平成28年1月9日

～30日 2月6日～27日

3月5日～12日(毎週土曜

日 全10回) 午前10時～正

午

場所 石橋体育センター

対象 石橋地区内の小学

3～6年生

参加費 4,000円

定員 20名(先着順)

申し込み 1月8日(金)午

前9時から参加料を添えて

グリムの里スポーツクラブ

事務局までお越しください。

※電話受付は致しません。

※児童の送迎は各自でお願

いします。





**NPPO法人 夢くらぶ国分寺**  
**申し込み・問い合わせ先**  
 国分寺B&G海洋センター  
 内クラブ事務局窓口で参加費を添えて申し込みください。  
 担当…近藤敬子  
 ☎(44)0849  
 火・水・木曜日午前8時30分～午後5時15分

**未就園児親子体操教室 3rdシリーズ参加者募集**

子ども同士の触れ合いを通じて自主性を育て、養育アドバイザーなども人気です。  
**日時**  
 平成28年1月18・25日・2月1・8・15・22日・3月7・14日  
 (月曜日 全8回)  
 午前10時～11時30分

**場所**  
 国分寺B&G海洋センター 体育館  
**募集対象**  
 開催中に2歳になる幼児  
 (未就園児20組程度)  
**参加費**(8回分)  
 会員 3,600円  
 会員外 4,000円  
 幼児のみ保険加入  
**受付期間**  
 12月9日(水)受付開始

**NPPO法人 元氣ワイワイ南河内**  
**申し込み・問い合わせ先**  
 南河内体育センター内事務局  
 ☎(48)5401  
 (土・日曜・祝・祭日除く午前9時から午後5時)

**★下野市委託事業 親子スキー教室参加者募集**

現地インストラクター2名が午前中指導します。  
**日時**  
 平成28年1月31日(日)  
 午前5時30分南河内公民館駐車場出発

**場所** たかつえスキー場  
**対象者** 市内在勤在住の方  
**参加費**  
 大人 6,000円  
 小学生以下 5,000円  
 ※リフト券・昼食代込み  
 ※小学生以下保護者同伴  
**定員** 40名(先着順)  
**申込方法**  
 12月7日(月)受付開始(参加費を添え・所定の申込用紙に記入)  
 ※平成28年1月25日以降キャンセルは料金が発生します。

**活躍発表 おめでとうございます**

**全日本ハイシニアソフトボール大会出場**

10月23日～25日に群馬県伊勢崎市で行われた、第10回全日本ハイシニアソフトボール大会に、下野国分寺ハイシニアクラブが栃木県代表として出場しました。  
 大会は65歳以上の選手のみが出場でき、下野国分寺ハイシニアクラブは平均年齢約70歳というメンバーで県大会優勝を果たし、全国大会でも健闘しました。健康に留意して、今後もより一層の活躍を期待しています。



**2015栃木県空手道大会**

9月21日に開催された空手大会において次のような成績を収めました。おめでとうございます。  
 小学4年組手チャレンジの部 第3位  
 新井龍臣(石小4年 極真会館栃木県南支部雀宮道場)



**国際親善サッカー大会**

8月17・18日に韓国アサン市で開催された大会において、MVPを受賞しました。おめでとうございます。  
 阿野真拓(南河内サッカースポーツ少年団)



**2015栃木県空手道大会・思川杯**

右の大会において次のような成績をおさめました。おめでとうございます。  
**型の部**  
 小学2・3年生青帯以下 3位 内藤麻緒(古山小)  
 小学4・5年生緑帯以上 優勝 内藤麻琴(古山小)  
 小学6年生緑帯以上 入賞 江戸哲心(薬小)

**組手の部**  
 小学5年の部 準優勝 中野佑月(古山小)  
 小学2年チャレンジ 準優勝 江戸愛菜(薬小)  
 3位 吉野総一郎(古山小)







# しもサタRoom

## 10月はハロウィンでしたね!

しもサタトリオはこんな事をしてました♪  
3人でハロウィン衣装をしてパーティー!  
ミッシーは「ゆうがおランタン」制作!

## しもサタトリオのプロフィール



みきチン(齊藤美貴)

パーソナリティ!  
毎朝のカフェオレがアイスからホットに変わり体を温めています♪



ミサミサ(日暮美沙子)

リポーター2号!  
冬生まれなのに寒さに弱い。美味しいもの食べて冬眠したい。  
趣味はコスプレです!



ミッシー(渡辺美潮)

リポーター1号!  
友達の結婚式行ってきました! 幸せわせてもらいました♡  
ミッシーはいつ…?



真剣な様子のミッシー!

どんな作品が出来るのかな? ドキドキ(´o`)

# ランタン完成!



色も塗って上手にできました!

指導して下さった桑川さんのオバケランタンも一緒に♪



桑川さん



# HELLOWEEN PARTY!!

# しもサタコーナー紹介♥ しもつけタスキリレー

このコーナーは下野市をタスキで繋いでいこうというコーナーです。例えば、お寿司屋さんがお勧めするおいしいケーキ屋さんケーキ屋さんがお勧めする癒しスポット…と取材先から次の取材先をご紹介しますスタイルで、その道のプロがお勧めする美味しい物、素敵な場所をタスキで繋いでいきます。

前は自治医大駅近くの美容室にお邪魔しました!

オーナーKENZさんが繋いでくださったのは、同業者であり同級生の松本さんが働いているという国分寺地区にある美容室。お互い切磋琢磨しながら、美容師としてお仕事をされているお二人はとっても素敵でした! 松本さんは親子で営業をしていて、お母様のいき子さんにもお話をお伺いすることができました。人と人の繋がりがって素晴らしいですね♪

余談ですが、走者が身に着けているタスキ、手作りなんですよ!!



KENZさん

いき子さん



松本さん

タスキが繋がらなくなった!

# 取材後記

## 第18回 天平の芋煮会 11月1日(日) 場所:天平の丘公園



ゴロゴロ入った大きな里芋に驚きながら熱々の芋煮汁を美味しくいただきました。

この日は晴天で会場内はたくさんの人で賑わっていました。  
芋煮会といえば、北関東最大級の直径2.5mの大鍋で作る3000食の芋煮汁！！  
日本一の下野市産のかんぴょうもたっぷり入っています。  
里芋450k、豚肉100k、長ねぎ1200本など材料もすごい量です。

これを市の職員さん、組合員さん、ボランティアスタッフ総勢200人で早朝5時から調理してお客様に配ります。

会場には大鍋観覧台もあり調理している様子を上から見るができます。もくもくと立ち上がる湯気に大きな鍋は見てたえがありました。

そして、私達もちろん食べてきましたあ♪



## 第4回 下野市産業祭 in大松山公園



(左)商工観光課の近藤さん  
(右)ミッシー

生憎の雨ながら沢山の方が来場してくれた産業祭。この日初お披露目となりますPepperは11月からシティブローモーション特命課長に就任されました。市民の皆さんの前で緊張する様子もなく堂々と挨拶するPepperさすがです(笑)

そして下野市が生んだお笑い芸人永井壘さんも登場してくださり、会場を大いに盛り上げてくれました！しもサタコーナーでは応援メッセージと聞いていたのに、みきちんとみさみさからはミッションを発令され、会場を走り回ったミッシーでした(笑)



## クイズコーナー

「しもサタ」のクイズは、毎月その月の最初の週にクイズをお出しして、その月の最終週に答え合わせをして当選者を決めています。クイズの応募期間は1週間になります。プレゼントは下野ブランド品を中心にお送りしています。今月12月は下野市にゆかりのある人を当てていただく「クイズこれはだれでしょう？」です！

今月のプレゼントは『**しもつけ丼のペアチケット**』です。

しもつけ丼は元気グルメ選手権の初代グランプリにも選ばれた、しもサタイチオシングルメです！

しもサタより、クイズ正解者の中から抽選で5名の方に当選はがきをお送りします！  
当選された方は道の駅しもつけにハガキを持参して、商品と引き換えになります。



12月5日の放送を聞いて問題をチェックしてくださいね！  
しもサタのブログにも問題を載せていますので、ブログも要チェックですよ♪



しもサタブログURL

<http://www.berry.co.jp/shimotsuke/>  
こちらのQRコードからもアクセスできます！





# 国民年金 だより

問い合わせ先  
市民課 ☎(40)5556  
栃木年金事務所  
☎0282(22)6074、4134

## 「平成28年分公的年金等の受給者の扶養親族等申告書」の提出について

・老齢年金(※)には、所得税法により、「雑所得」として所得税および復興特別所得税がかかります。

なお、障害年金、遺族年金には税金はかかりません。

※老齢年金とは、老齢または退職を支給事由とする年金をいいます。

・所得税の課税対象となる方は、「扶養親族等申告書」を提出する必要があります。

・所得税の課税対象となる方は、次の金額の老齢年金を受け取られた方です。

1. 65歳未満の方は108万円以上
  2. 65歳以上の方は158万円以上
- ・「扶養親族等申告書」を提出され

ない場合は、各種控除が受けられないだけでなく、源泉徴収税率も異なります。

### ○扶養親族等申告書の送付について

日本年金機構は、毎年、所得税の課税対象となる方に、「扶養親族等申告書(はがき形式)」をお送りしています。

平成28年分は、平成27年10月下旬より順次送付しています。

提出期限を過ぎて申告書を提出していた場合でも遡って源泉徴収税額を再度計算しますが、早めの提出をお願いします。

「扶養親族等申告書」を棄損または紛失された方は、日本年金機構のホームページから印刷することができますので、必要事項を記入のうえ、封筒に入れて、提出してください。

### ○提出先

〒119-0220

東京都杉並区

高井戸西3丁目5番24号

日本年金機構 宛

※市役所ではお預かりできませんのでご注意ください。

## 国民年金保険料の詐取にご注意 ください

年金事務所などの職員をかたり、国民年金保険料を詐取される被害が発生しています。

怪しいと感じたら、現金を支払わずに、

「日本年金機構 本部」

03-5364-1100

「お客様の声受付担当」②を

押ししてください。

または、お近くの年金事務所にお問い合わせください。

### 【被害にあった事例】

払わないと差し押さえると言われて保険料を詐取された事例

年金事務所の職員を名乗る男性が、お客様の自宅を訪問し「滞納している国民年金保険料を支払わないと差し押さえる」と言われ、お客様は男性に現金を支払ってしまった。その際、後日送付すると言われた領収書が届かないため年金事務所へ照会したところ、年金事務所の職員をかたった国民年金保険料の詐取であることが発覚しました。

その他、市役所等の委託事業者をかたる者に保険料を詐取された事例等も確認されています。

## だまされない！ 【いしがポイント】

・市役所職員や市役所が委託した会社が保険料の支払いをお願いすることはありません。年金保険料を集金するのは、年金事務所の職員か日本年金機構が業務委託した民間事業者だけです。

・日本年金機構が発行した写真つき身分証明書を確認してください。年金事務所の職員や日本年金機構が業務委託した民間事業者が、国民年金保険料の支払いをお願いするため、お客様の自宅を訪問する場合は、日本年金機構が発行した写真つき身分証明書を携行し、訪問の際に必ず提示しますので、身分証明書を確認してください。

・保険料の支払いには日本年金機構から送付した保険料納付書が必要です。日本年金機構が業務委託した民間事業者が、国民年金保険料をお預かりする場合は、日本年金機構がお客様に送付した保険料納付書が必要です。お客様が保険料納付書をお持ちでない場合、業務を委託されている民間事業者も保険料をお預かりすることはできません。

・領収証書は必ず受け取ってください。お客様の自宅を訪問して国民年金保険料をお預かりする場合は、領収証を発行しますので、必ず受け取ってください。



# くらしの情報



## 一目でわかる 見逃せないイベントカレンダー

カッコの数字は広報掲載された月とページです。  
詳しくは記事をご覧ください。

- 地域公共交通総合連携計画パブコメ…P36
- 消費生活基本計画パブコメ…P36
- 男女共同参画社会づくり条例パブコメ…P37
- 障がい者週間…P39
- 『脳力アップ』教室…P45

月	火	水	木	金	土	日
 <p>誕生日のみんな！ おめでとう</p> <p><small>海老取しもつけ イターキャラクター ガンビくん</small></p>	<b>12/1</b> 世界エイズデー(11.14)	<b>2</b> 家族介護者交流会(11.19)	<b>3</b> 育児相談(12.15)	<b>4</b>	<b>5</b> ドナルド・マクドナルド・ハウス とちぎ オープンハウス2015(11.38) オカリナの集い(11.43) 知事と語ろう！とちぎ元氣フォーラム(10.43)	<b>6</b> 笑いヨガ(12.14) みんなで外ごはん(11.24) ミックスダブルテニス大会(11.31) しもつけマーケット(10.31)
<b>7</b>	<b>8</b> みそ汁塩分測定会(10.25)	<b>9</b> 司法書士相談会(12.46)	<b>10</b> とちぎジョブモール巡回相談(11.47) オカリナ入門講座(10.45) アコーディオンによる歌声(10.45)	<b>11</b>	<b>12</b> 総合計画市民説明会(11.39) 人権教育講演会(11.24) 青島広志のおしゃべりコンサート(11.37)	<b>13</b> 第7回定期歴史講座(11.43)
<b>14</b>	 <p>けいご</p>	<b>16</b>	<b>17</b>	<b>18</b> 健康教室(12.18) 家族介護交流会(12.18)	<b>19</b> しもつけ風土記の丘資料館冬のイベント(12.42) エコキャンドルホルダー作り(12.43)	<b>20</b> 笑いヨガ(12.14) 南河内地区一周駅伝大会(10.13)
<b>21</b> 子育て巡回相談(12.15)	<b>22</b> スマートチャレンジ教室(12.16)	<b>23</b>	<b>24</b> 行政書士相談会(12.46)	<b>25</b>	<b>26</b>  <p>みーちゃん</p>	<b>27</b>
<b>28</b>	<b>29</b>	<b>30</b>	<b>31</b>	<b>1/1</b>	<b>2</b>	<b>3</b>
市役所閉庁日						
<b>4</b>	<b>5</b>	 <p>ともちゃん</p>	<b>7</b>	<b>8</b>	<b>9</b>	<b>10</b>
<b>11</b> 天平マラソン大会(10.12) パソコン基本操作相談会(12.26)	<b>12</b>	<b>13</b>	<b>14</b> 育児相談(12.15)	<b>15</b>	<b>16</b>	<b>17</b>

今年誕生日…誕生月の広報のこのページにお子さん(小学生まで)の写真を載せませんか。メールまたは窓口(総合政策課 ☎405550)で掲載月の前々月末日(例12月希望の場合は10月31日)までにお申し込みください。メール申し込みの場合は、①申込者(保護者)の氏名・住所・電話番号 ②誕生日 ③写真の児童のニックネーム(記載がない場合は無記名で掲載します)及び写真データ(メガバイト以内)を info@city.shimotsuke.g.jp まで送信ください。申込者多数の場合は抽選。提出いただいた写真は返却いたしません。掲載可否の問い合わせにはお答えできませんのでご了承ください。版權は市に帰属するものとします。広報しもつけは市ホームページでも公開します。

今年誕生日の児童を掲載しています。掲載されている日付けと写真児童の誕生日は関係ありません。

# イベント

**12/12-13**  
第40回栃木県本場結城紬織物  
競技展示会開催のお知らせ

「ユネスコ無形文化遺産」に登録された伝統的な高度の技を生かして組合員が制作した「本場結城紬」を一堂に集めて展示します。  
糸つむぎ、機織りの実演も行います。

■日時  
・12月12日(土)  
・12月13日(日)

午前10時～午後4時  
・12月13日(日)  
午前10時～午後2時

■場所

道の駅思川「小山評定館」  
(小山市大字下国府塚25-1)

■入場料 無料

■主催 栃木県本場結城紬  
織物協同組合

☎(49)24330

■問い合わせ先

商工観光課  
☎(48)2112

# お知らせ

Shimotsuke  
Information  
1

**下野市地域公共交通総合連携計画(案)に関するパブリックコメントを実施します。**

市では、市民にとってより

快適な移動が可能な公共交通機関の維持・充実を目指し、下野市地域公共交通協議会の委員の皆様からご意見をいただき「下野市地域公共交通総合連携計画(案)」を作成しましたので、市民の皆様からのご意見を募集します。

■公表する資料

下野市地域公共交通総合連携計画(案)

■資料の閲覧場所

市ホームページまたは次の場所  
場所で文書閲覧が可能です。

- ① 安全安心課(国分寺庁舎2階)
- ② 石橋庁舎相談室(1階ロビー)
- ③ 市民課南河内窓口(南河内図書館2階)

※閲覧時間は、土・日・祝日を除く午前8時30分～午後5時15分

■意見の募集期間

12月1日(火)～28日(月)  
※郵送、FAX、電子メール、直接持参のいずれの場合も12月28日(月)午後5時15分必着です。

■意見の提出方法

指定の「意見等記入用紙」に必要事項を記入のうえ、次のいずれかの方法で提出してください。

① 郵送

小金井1127番地  
下野市役所 安全安心課  
消費生活グループあて

② FAX

国分寺庁舎 安全安心課  
FAX番号(40)5572

③ 電子メール

☒ anzenanshin@city.shimotsuke.lg.jp

④ 直接持参

安全安心課(国分寺庁舎2階)  
ご意見をお寄せいただく際には氏名(※)、住所(※)、性別、電話番号を記載してください。

(※は必須とさせていただきます。明記のないものについては受け付けできません。)

■問い合わせ先

安全安心課  
☎(40)55555

Shimotsuke  
Information  
2

**第二次下野市消費生活基本計画(案)に関するパブリックコメントを実施します。**

市では、消費者行政に係る

取り組みを具体的に推進していくため、下野市消費生活検討委員会の委員の皆様からご意見をいただき「第二次下野市消費生活基本計画(案)」を作成したので、市民の皆様からのご意見を募集します。

■公表する資料

第二次下野市消費生活基本計画(案)

■資料の閲覧場所

市ホームページまたは次の場所  
場所で文書閲覧が可能です。

- ① 安全安心課(国分寺庁舎2階)
- ② 石橋庁舎相談室(1階ロビー)
- ③ 市民課南河内窓口(南河内図書館2階)

※閲覧時間は、土・日・祝日を除く午前8時30分～午後5時15分

■意見の募集期間

12月1日(火)～28日(月)  
※郵送、FAX、電子メール、直接持参のいずれの場合も12月28日(月)午後5時15分必着です。

■意見の提出方法

指定の「意見等記入用紙」に必要事項を記入のうえ、次のいずれかの方法で提出してください。

① 郵送

小金井1127番地  
下野市役所 安全安心課  
消費生活グループあて

② FAX

国分寺庁舎 安全安心課  
FAX番号(40)5572

③ 電子メール

☒ anzenanshin@city.shimotsuke.lg.jp

④ 直接持参

安全安心課(国分寺庁舎2階)  
ご意見をお寄せいただく際には氏名(※)、住所(※)、性別、電話番号を記載してください。

(※は必須とさせていただきます。明記のないものについては受け付けできません。)

■問い合わせ先

安全安心課  
☎(40)55555

「下野市だれもが輝く男女共同参画社会づくり条例(案)」及び「第二次下野市男女共同参画プラン(案)」に関するパブリックコメントを実施します

市では、下野市男女共同参画推進委員会において条例及びプランにかかる意見・提言をいただき、原案がまとまりましたので、市民の皆様からのご意見を募集します。

■公表する資料

下野市だれもが輝く男女共同参画社会づくり条例(案)  
第二次下野市男女共同参画プラン(案)

■資料の閲覧場所

市ホームページまたは次の場所です。

- ① 市民協働推進課(国分寺庁舎)
- ② 石橋庁舎相談室
- ③ 市民課南河内窓口(南河内図書館2階)

※閲覧時間は、土・日・祝日を除く午前8時30分から午後5時15分まで

■意見の募集期間

12月1日(火)～12月28日(月)

※郵送、FAX、電子メール  
直接持参のいずれの場合も12月28日(月)午後5時15分まで

■意見の提出方法

指定の「意見等記入用紙」に必要事項を記入のうえ、次のいずれかの方法で提出してください。用紙は閲覧場所及び市ホームページ内にあります。

① 郵送

〒329-0492

下野市小金井1127番地

下野市民協働推進課あて

② FAX(40)5572

③ メール

✉shiminkyoudousuisin@city.shimotsuke.lg.jp

city.shimotsuke.lg.jp

④ 直接持参

問い合わせ先

市民協働推進課

☎(40)5585

女性起業家をテーマにした男女共同参画情報紙で下記企業に取材しています。こちらも是非ご覧ください。



情報紙14号

企業組合らんどまあむがとちぎ地産地消夢大賞(最優秀賞)を受賞!

とちぎ食育推進大会2015において、「企業組合らんどまあむ」がとちぎ地産地消夢大賞(最優秀賞)に選ばれ、10月24日に栃木県庁において表彰式が行われました。

とちぎ地産地消夢大賞とは、県内において地産地消活動に意欲的に取り組んでいる優良な団体が表彰されます。

企業組合らんどまあむの組合員は、女性農業士、管理栄養士、調理師、ヘルパーなど多様な人材が集まっており、それらの資格を活かし、安全安心な農産物の使用や栄養価表示に取り組み、健康的なバランスのよい食生活を応援しています。

下野ブランド認定品「干瓢の八幡巻」は地元の特産品であるかんぴょうやごぼうなどをたっぷり使った加工品で『道の駅しもつけ』に毎日出荷しています。日替わり弁当は、市内限定で宅配サービスを行っています。

また、市の委託事業として、週3回高齢者世帯の配食サービスと安否確認の業務をしています。地元に着した様々な料理の提供や活動が評価されました。



企業組合らんどまあむのメンバー



下野ブランド認定品・干瓢の八幡巻



弁当の宅配サービス



# 住民基本台帳カードの交付終了のお知らせ

住民基本台帳カード（以下「住基カード」という。）の交付と、住基カードへの電子証明書（公的個人認証サービス）の発行は、マイナンバー制度導入に伴い平成27年12月で終了となります。平成28年1月からは、住基カードに代わり個人番号カードの交付が開始されます。

## 今後の予定

- 12月 9日(水)～10日(木) 機器メンテナンスのため住基カード及び電子証明書発行一時停止
- 12月14日(月) 郵送による住基カード（顔写真なし）申請締切
- 12月22日(火) 照会書による住基カードの申請締切※
- 12月28日(月) 電子証明書の発行終了
- 住基カードの交付終了※

◆お手持ちの住基カード及び電子証明書は、有効期限または失効期日が来るまでお使いいただけます。

◆平成27年12月23日から個人番号カードを取得するまでの間は、電子証明書の新規発行・更新はできませんのでご注意ください。

※住基カードでは、基本的に照会書による申請となります。申請日に即日交付ができる条件は限定されております。詳しくはお問い合わせください。

■問い合わせ先 市民課 ☎（40）5557

## ○育児ママ・パパリフレッシュ利用券が利用できる施設

施設名	所在地	電話番号
あおば保育園	薬師寺1584-6	48-5530
むつみ愛泉こども園	柴769-25	32-6733
第二愛泉幼稚園	柴1403-12	40-1155
わかば保育園	下古山3025-1	39-6305

市では、3歳未満の在宅乳幼児を養育する保護者の方が、美容室等でのリフレッシュや冠婚葬祭、通院等のためにお子様を一時的に預けたいときに保育園を利用できる「育児ママ・パパリフレッシュ利用券」を無料で発行しています。

■対象者  
 保育園等（認可外保育施設や児童福祉施設を含む）に入所していない、生後3か月～3歳未満の乳幼児を養育している同居の保護者

**育児ママ・パパリフレッシュ利用券のご案内**  
 ～在宅での育児を支援します！～

## ○出生年月日別の利用券発行枚数

出生年月日		利用券発行枚数
平成27年4月1日以降に出生した乳児		36時間分（3歳未満有効）
平成27年3月31日以前に出生した乳幼児	申請日時点で1歳以上の幼児	出生年月に応じて9～24時間分（3歳未満有効）
	申請日時点で1歳未満の乳児	24時間分（3歳未満有効）+12時間分（1歳未満有効）の合計36時間分

※利用券発行の申請をしていない方は、申請により3歳未満までの利用券を受け取ることができます。

■対象年齢が拡大しました  
 平成27年度より対象年齢が1歳未満から3歳未満に引き上げられました。

- 申請場所  
 印鑑を持参のうえ、こども福祉課窓口（石橋庁舎1階）までお越しください。
- ※市民課窓口では発行できません。
- 利用にあたっての注意事項  
 ・初めて利用する場合、前回の利用から期間が開いた場合、別の保育園を利用する場合には、希望する保育園で事前に面接が必要となります。
- ・利用は1回につき最大4時間となります。
- ・当日、お子様に下痢や発疹等があり、体調がすぐれない場合には、この事業は利用できません。
- ・利用券の再発行はできません。
- ・利用施設により、おやつやミルク等の料金が別途かかる場合があります。詳細は、各保育園へ問い合わせてください。
- ・利用券の発行後に保育園等に入所された場合、入所日以降については利用できません。
- 問い合わせ先  
 こども福祉課 ☎（52）1114



# 12月3日から12月9日は「障がい者週間です！」

～ふれあうこころ かよなあうこころ たすけあうこころ～



とちぎナイスハート推進マスコットキャラクター

### ○市内障がい者施設等による販売会のお知らせ

障がい者週間に合わせ、市内障がい者施設による授産品の販売を行います。おいしい手作りパンやすてきな手芸品など各施設で工夫を凝らして出店します。皆様のお越しをぜひ、お待ちしております。  
■日時 12月3日(木)～9日(水) ※閉庁日を除く  
午前11時30分から午後1時まで

■場所 石橋庁舎一階ロビー



### ○障害者差別解消法をご存知ですか？

正式には「障害を理由とする差別の解消の推進に関する法律」といい、平成28年4月1日から施行されます。この法律は、障がいのある人への差別をなくすことで、障がいのある人もない人も共に生きる社会をつくることを目的としています。

障がいを理由とする差別には「不当な差別的取扱い」と「合理的配慮をしないこと」があります。「不当な差別的取扱い」とは、障がいを理由として、正当な理由なく、サービスを提供を拒否・制限・条件を付けたりするような行為をいいます。「合理的配慮をしないこと」とは、障がい者から何らかの助けを求める意思表示があるにもかかわらず、合理的な配慮を行わないことをいいます。配慮を行わないことで、障がいのある人の権利が侵害される場合も差別にあたります。例えば、次のような場合が考えられます。  
◆聴覚障がいのある人に声だけで話す。  
◆視覚障がいのある人に書類のみ渡して読み上げない。

◆知的障がいのある人にわかりやすく説明しない。

◆精神障がいのある人に休養等に関し、通院や体調に配慮しない。

障害者差別解消法は、社会全体で取り組むこととされています。

### ○難病の方も障がいに関する福祉サービスの対象者です。

障害者総合支援法が平成25年4月に改正され、障がいのある手帳所持者と同様、難病のある人も障がいに関する福祉サービス(介護給付サービス・訓練等給付サービス・補装具・日常生活用具給付など)が受けられます。給付にあたっては、個々に要件がありますのでご相談ください。

また、平成27年1月難病法の制定により、難病の対象疾患が拡大されました。難病の対象となる人は、栃木県が発行した特定医療費受給者証をお持ちの方です。

■問い合わせ先  
社会福祉課  
☎(52)11112

### 高齢者見守りネット ワーク事業の協定書調印式を開催しました

高齢者の安心・安全な地域づくりのため、地域で活動している団体、企業、高齢者と接する機会を有する関係者が連携し、地域全体で見守り活動を取り組んでいます。

この事業においてすでに協定を結んでいる24の協力団体に加え、新たに宇都宮農業協同組合、小山農業協同組合、とちぎコープ生活協同組合、よつ葉生活協同組合にご賛同いただき、平成27年10月22日、協定書調印式を行いました。

今後、事業者のご協力をいただき、さりげない見守り・声かけにより地域の高齢者が孤立しないよう、住み慣れた地域で安心して暮らし続けるよう取り組んでまいります。



■問い合わせ先  
高齢福祉課  
☎(52)11115

イベント

お知らせ

募集

相談

就職

就職



### 大規模小売店舗立地法に基づき縦覧について

栃木県に大規模小売店舗立地法による変更の届出が、次のとおりありました。店舗所在地である本市において、届出の内容を縦覧することができます。意見のある方は、縦覧期間内に県へ意見書を提出することができます。

#### ■店舗名称等

たいらや自治医大店（緑四丁目）

#### ■変更内容

・閉店時間及び来客が駐車場を利用することができるよう時間帯

#### ■縦覧期間

平成28年2月5日(金)まで  
(土・日・祝祭日・年末年始を除く)

#### ■縦覧時間

午前8時30分～午後5時15分

#### ■縦覧場所・問い合わせ先

商工観光課  
(南河内図書館2階)  
☎(48)2112

### 水道管等の凍結にご注意ください！

寒さが厳しくなると水道管の水が凍って出なくなったり、水道管が破裂する事故が起こることがあります。

特に、水道管が屋外に露出していたり、風当たりが強くなる日かげにあるところや北側にあるところが凍りやすい場所です。

露出している水道管などは、特に注意が必要です。

#### ◆寒い時の対策

露出している水道管は、発泡スチロール製の保温材などで、保温しておく方法があります。

メーターボックス内には、発泡スチロール製の保温材や布切れなどを濡れないようにビニール袋に詰め、メーターボックスの中に入れておくのと有効的です。

#### ◆凍ってしまった場合

蛇口の場合はタオルをあて

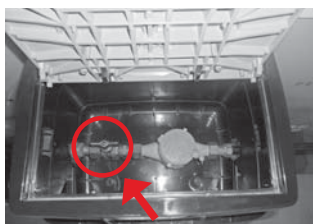


て、その上からぬるま湯をゆつくりとかけてください。熱湯を急にかけてしまうと、ヒビ割れを起こしたり破裂する場合があります。ご注意ください。



水道管が破裂したときは、メーターボックス内の止水栓（バルブ）を閉めて、破裂したところに布かテープをしつかり巻きつけて、市指定給水装置工事業者に修理を依頼してください。

アパート・マンションにお住まいの方は、建物や管理を管理されている方に連絡をお願いします。



止水栓

#### ■問い合わせ先

水道課  
☎(48)2121

### プレミアム20共通商品券の使用期限は平成28年2月29日まで

9月に発売したプレミアム20共通商品券の使用期限は平成28年2月29日までです。

使い忘れないようご留意ください。払い戻しや、使用期限後のご利用はできませんので、ご注意ください。

#### ■問い合わせ先

商工観光課 ☎(48)2112

### 下野市雇用奨励金交付制度について

雇用機会の増大と雇用の安定化を図るため、市内にある事業所が対象労働者を常用雇用した場合は、事業主に奨励金が交付されます。

#### ■受給対象者

次の(1)～(5)すべてに該当する事業主

- (1)雇用保険適用の事業主
- (2)1週間当たりの所定労働時間、既に雇用している被雇用者の1週間当たりの所定労働時間と同程度である対象労働者を、常用雇用者（パートタイマーを除く）として期間を定めず、

6か月以上常用雇用している事業主

(3)対象労働者に対する雇用保険、健康保険、厚生年金に加入している事業主

(4)対象労働者の雇用を開始した日の前日から起算して6か月前の日から1年を経過する日までの間に解雇した労働者がいない事業主

(5)市税等に滞納がない事業主

#### ■対象労働者

下野市に住所を有し、60歳以下で、かつ、公共職業安定所の紹介を受けた離職者や、身体障がい者手帳1・2級に該当する方など（ただし、事業主の2親等以内の者を除く）

#### ■交付対象期間

対象労働者の雇用を開始した日から起算して6か月を経過する日から6か月以内

#### ■交付額

1人につき 20万円  
※提出書類について

ホームページをご覧になるか、商工観光課までお問い合わせください。

#### ■申し込み・問い合わせ先

商工観光課 ☎(48)2112



### 第39回消火競技大会

10月10日、南河内球場において、第39回消火競技大会が開催されました。

この大会において、南河内Aチームが見事優勝し、国分寺Aチームが準優勝しました。おめでとうございます。

この大会は、防火意識の高揚と初期消火技術の向上を目指して、石橋地区消防組合管内の1市2町（下野市、壬生町、上三川町）の危険物保安協会員・女性防火クラブ員が参加し、備え付けの消火器による消火競技が行われました。大会には多くの参加者があり、下野市女性防火クラブからも6チームが出場し、技術の正確さと迅速さを競いました。

#### 下野市女性防火クラブ

**優勝** 南河内Aチーム（指揮者：大島恵子さん 消火者：大橋昌代さん）

**準優勝** 国分寺Aチーム（指揮者：大浜裕美さん 消火者：吉田みこまさん）

#### 問い合わせ先

安全安心課 ☎(40)5555

### 道の駅しもつけ食のオープンスクール 実施中!

道の駅しもつけの新鮮食材を使って、簡単!おいしい!調理体験してみませんか?

道の駅しもつけでは、料理教室を毎月実施しています。四季折々の食材を使った家庭でも簡単に作れる素敵なメニューをご紹介します。

お誘い合わせのうえ、ぜひご参加ください。詳しくは、道の駅しもつけのホームページをご覧ください。

#### 講師プロフィール

料理研究家 白居芳美 先生 NHK「きょうの料理」のアシスタントを務め、現在は料理教室を主宰。

#### 定員

1回32名

#### 募集

その回毎に募集

#### 受付方法

電話(9・30~18・00)

ホームページ内メールフォーム(9・30~24・00)

※小学生未満のお子様の参加・同伴はご遠慮ください。

※応募者多数の場合には抽選を行います。

※当選結果は「参加のしおり」の発送をもって代えさせ

ていただきます。  
※定員に満たない場合には、延長して受付します。

■参加費 1,200円程度(当日集金)

※メニューにより異なります。

■申し込み・問い合わせ先

食のオープンスクール運営事務局  
☎028(635)2577  
URL <http://www.kanpi-shimotsuke.co.jp/openschool/index.html>

#### スケジュール

月日	曜日	時間	テーマ(メニュー)	申込受付日
1/18	月	10:30~13:00	The JAPAN 美味しい出汁教室 (煮干編)(フリ大根・せりご飯・味噌汁(煮干))	12/16
2/5	金	10:30~13:00	しもつけスイーツ・バレンタイン (オレンジット・アップルローズパイ)	1/6

※内容は、変更になる場合があります。

### 確定申告用の『障害者控除対象者認定書』のおむつに係る費用の医療費控除証明書のお知らせ

#### 障害者控除対象者認定書

介護保険法に規定する要介護認定者のうち65歳以上の方で、申請により障害者に準ずる者として認定をされた方には「障害者控除対象者認定書」が交付され、確定申告時に障害者控除を受けることができます。

認定を受けられる方は、次のいずれにも該当することが必要です。

○要介護(要支援)認定者で65歳以上の方

○認知症または身体の障害により日常生活に支障を来たすような症状・行動や意思疎通の困難が見られ、介護を必要とする方

○身体障害者手帳・療育手帳・精神障害者保健福祉手帳・戦傷病者手帳・原爆症認定書を所持していない方

#### おむつに係る費用の医療費控除証明書

確定申告時に、おむつ代の

医療費控除を受けるのが2年目以降で要介護(要支援)の認定を受けている方は、医師が発行する「おむつ使用証明書」に代わる「おむつに係る費用の医療費控除証明書」の交付を無料で受けることができます。証明を受けられる方は、次のいずれにも該当することが必要です。

○おむつ代の医療費控除を受けるのが2年目以降であること。

○市の介護保険被保険者で要介護(要支援)の認定を受けていること。

○寝たきり状態等にあること。

○治療上おむつの使用が必要であること。

※交付を希望される方は、高齢福祉課 介護保険グループ(きらら館内)へお電話ください。該当するかを確認します。

なお、交付は郵送になりますので、手続きはお早めにお願います。

■申請・問い合わせ先  
高齢福祉課(きらら館内)  
☎(52)1115

## 子育て世帯臨時特例 給付金の申請はお済 みですか？

子育て世帯臨時特例給付金の対象となる可能性のある方へ、申請書を7月上旬に送付しました（公務員の方は勤務先より配付されます）。

期限内に申請がない場合には、辞退したものとみなされ給付金を受給することができません。申請期限が迫っております。まだ申請をされていない方は、お早めに手続きをお願いいたします。

なお、児童手当現況届の手続きをされていない場合、子育て世帯臨時特例給付金を申請されても給付金は支給されません。児童手当現況届を提出されていない方は、児童手当現況届の提出も忘れずに行ってくださいようお願いいたします。

**■ 申請期限**  
平成28年1月4日(月)

**■ 問い合わせ先**  
こども福祉課  
☎(52) 1114

## 第8回定期歴史講座 案内

下野市周辺の古墳について学ぶ歴史講座の受講者を募集します。

- 内容
- ① 開催 1月24日(日)
- ② 講師 壬生町歴史民俗資料館 君島利行 学芸員
- ③ 講座 羽生田の古墳群（富士山古墳）の調査
- ④ 時間 午後1時30分～3時30分

- 場所 しもつけ風土記の丘資料館
- 受講料 1000円
- 受付開始 平成28年1月5日(火)
- 募集人数 40名(定員制)
- 応募方法 しもつけ風土記の丘資料館 窓口または電話(先着順)
- 問い合わせ先 しもつけ風土記の丘資料館  
☎(44) 5049  
FAX、電子メールでの受付はしていません。



## しもつけ風土記の丘資料館 冬のイベント開催

縄文時代の技法である「編布(あんぎん)」で編み物体験を開催します。素敵なコースターと一緒に作ってみませんか。初めての方も気軽にご参加できる体験です。

- 内容
- ① 開催 12月19日(土)
- ② 体験 コースター作り
- ③ 時間 午前10時～11時30分
- 場所 しもつけ風土記の丘資料館
- 受講料 3000円(材料費)
- 受付開始 12月8日(火)
- 募集人数 15名(定員制)

【対象】小学1年生以上

### ■ 応募方法

しもつけ風土記の丘資料館 窓口または電話(先着順)

### ■ 問い合わせ先

しもつけ風土記の丘資料館  
☎(44) 5049  
FAX、電子メールでの受付はしていません。



## しもつけ風土記の丘資料館 体験コーナー開催中

資料館では、誰でも簡単に楽しめる体験を開催しております。ぜひこの機会にお立ち寄りください。

来館記念に素敵な作品を作ってみませんか。

- 内容
- ① 平織り体験
- ・コースターづくり
- ② 粘土体験
- ・勾玉づくり

・円筒埴輪づくり  
※幼児の方も簡単に体験できます。

- 場所 しもつけ風土記の丘資料館
- 受講料 1000円(材料費)
- 受付時間 午前10時～午後3時  
(休館日以外開催中)

**■ 問い合わせ先**  
しもつけ風土記の丘資料館  
☎(44) 5049  
FAX、電子メールでの受付はしていません。





## 下野薬師寺をモチーフにしたエコキャン ドルホルダー作り



空き瓶を再利用してキャン  
ドルホルダーを作ります。

■日付 12月19日(土)

■時間 約1時間

・午前の部 午前10時～  
・午後の部 午後1時30分～

■定員 各回10名まで

■場所 下野薬師寺歴史館

■対象 小学校3年生以下は  
保護者同伴

■参加費 1人100円

■持ち物

コーヒー等の空き瓶を1瓶  
(ラベルをはがして中身を洗  
つてきてください)

■申し込み・受付

・事前予約が必要となります。  
・12月1日(火)より電話にて受  
付開始。(先着順)

■その他 塗料が乾くまでに  
時間がかかるため、後日持ち  
帰りとなります。

■申し込み・問い合わせ先  
下野薬師寺歴史館  
☎(47)3121

## 暮らしの便利帳20 16を発行します

市制10周年事業の一環とし  
て、市役所の手続きや行政情  
報等の最新情報を掲載した  
「下野市暮らしの便利帳」を、  
株式会社サイネックス社との  
官民協働事業により、発行し  
ます。

配布は平成28年4月を予定  
しています。

平成28年5月にサービスを  
開始する市役所新庁舎の情報  
も掲載し、より実用性の高い  
便利帳が市内全域に配布され  
ます。

パソコンやスマートフォン  
からも閲覧可能な電子書籍版  
も併せて発行します。

それに伴い、11月から、同  
社が市内の事業所へお伺いし、  
冊子発行のご案内と広告掲載  
者の募集のご説明を行います  
ので、冊子への広告出稿をい  
検討ください。

広告の募集・掲載に関して  
は、株式会社サイネックスへ  
直接お問い合わせください。  
※広告の掲載は、市の広告掲

載基準等に基づき事前審査を  
行います。

■サイズ A4判

■体裁 120ページ程度

■全ページフルカラー

■部数 24,000部(市  
内全世帯・転入者に配布)

## 平成28年度小山広域保健 衛生組合入札参加者資格 審査の追加申請について

(物品購入等・建設工事・建  
設関連業務委託)

■受付期間

12月7日(月)～25日(金)

■提出方法

郵送(郵便書留)

※小山広域保健衛生組合管内  
市町に本店または支店及  
び営業所を有する方は、持  
参による提出もできます。

■申請書類及び申請要綱の入  
手方法

申請書は、小山広域保健衛  
生組合総務課窓口(無料)ま  
たは小山広域保健衛生組合  
のホームページ(☎ <http://www.city.oyama.tochigi.jp/kouiki/>)にて入手できます。

■提出・問い合わせ先

小山広域保健衛生組合  
総務課管理係  
☎(22)3228

## 年末年始の火災予防 について

この時季になると空気が乾  
燥し、暖房器具や火気を使用  
する機会が増えることから、  
火災の発生が増加する恐れが  
あります。

年末年始は休日が多く、外出  
などで家を空けたり、事業所も  
無人になりがちです。かけがえ  
のない生命と財産を守るために  
も、お出かけ前やお休み前にも  
ちろんのこと、火の元には十分  
注意し、火災のない年末年始を  
すごしましょう。

次のことに注意しましょう!

- 家の周りに燃えやすいもの  
を置かない。
- タバコの投げ捨てをしない。
- 電気コンセントのほこりを  
時々掃除する。
- 暖房器具は点検をしてから  
使用する。
- ストーブをつけたまま寝ない。
- ストーブの上に洗濯物を干  
さない。
- 石油ストーブは火を消して  
から給油する。
- 野焼きなどは避ける。

■問い合わせ先

安全安心課  
☎(40)5555

## 栃木税務署からのお知 らせ【マイナンバー制 度についてのご案内】

平成28年1月から、社会保  
障・税・災害対策に限定して、  
行政手続でのマイナンバーの  
使用がはじまります。ご自分  
や扶養家族の個人番号を確認  
し、大切に保管してください。  
また個人番号は、法律で厳  
格に取り扱うこととされてお  
り、税務職員が電話で個人番  
号を聞き取ることはありません  
のでご注意ください。

■問い合わせ先

・マイナンバー制度について  
☎0570(20)0178  
・通知カード、個人番号カー  
ドについて  
☎0570(783)578  
・国税分野について  
☎0282(22)0885  
(栃木税務署 代表電話)





### 台風18号の影響により 被害を受けた皆様へ

災害により、国税についての申告、申請、請求、納税などを期限までにできないときは、所轄税務署長への申請により、期限の延長や納税の猶予ができる場合があります。

- ①申告、納付などの期限延長（国税通則法第11条）
- ②納税の猶予（国税通則法第46条）
- ③予定納税の減額（災害減免法または所得税法第111条）
- ④所得税の軽減免除等（災害減免法又は所得税法第72条等）
- ⑤相続税・贈与税の軽減・免除（災害減免法）
- ⑥源泉所得税の徴収猶予または還付（災害減免法）
- ⑦災害等による消費税簡易課税制度（不適用）届出に係る特例（消費税法第37条の2）
- ⑧納税証明書の無料発行（国税通則法施行令第42条第4項）

**問い合わせ先** 栃木税務署  
 ☎ 0282(22)0885  
 〰 <http://www.nta.go.jp/kantoshinetsu/>

## 募集

### かんたんステップ 50募集

音楽に乗りながら、ステップ台を使用して昇降運動の基本的な動きをマスターし、膝や腰に負担をかけずに、健康・体力増進のためのエクササイズです。

- 指導者 馬場 純子
- 所要時間 50分
- 開催日時 毎週木曜日  
午後6時40分～7時30分  
12月3日・10・17・24日
- 場所 ふれあい館
- 対象 高校生以上
- レベル 初心者向け
- 料金 700円

※当日、ふれあい館内1F受付、券売機で購入してください。レッスンの後に、プラス100円で、お風呂がご利用になれます。

**準備品** 室内用シューズ・補給水・タオル・（ステップ台を持つている方は、お持ちください。）

**問い合わせ先** ふれあい館  
 ☎ (47)1126

### 宇都宮共同高等産業技術学校（職業訓練校） 平成28年度生徒募集

#### ■対象

各学科に関連する事業所等に就職している方で、雇用保険又は建設業の一人親方等の労災保険に加入している方大歓迎（加入予定者も含む）。

再就職の準備中の方、フリーターの方も入校することが出来ます。その他入校希望者も相談に応じます。詳細はお問い合わせください。

#### ■予定人員及び訓練期間

木造建築科	10人	3年
建築設計科	10人	2年
広告美術科	10人	2年
フラワー装飾科	20人	2年

#### ■募集期間

平成28年3月19日(土)

#### ■受付時間

火曜日～土曜日  
午前10時～午後4時

#### ■申し込み・問い合わせ先

宇都宮共同高等産業技術学校  
 宇都宮市中戸祭町848  
 ☎ FAX 028(622)1271  
 〰 <http://business4.palala.or.jp/usangiko/>

### 第3回リレーコンサート 出演者募集

ご自慢の音楽を奏でてみませんか？

#### ■日時

平成28年2月7日(日)  
午前10時30分  
～午後1時30分 予定

#### ■場所

グリーンタウンコミュニティセンターホール

#### ■条件

年齢、レベル、楽器は問いませんが、マイク・アンプ類の使用は不可です。

#### ■持ち時間

1組5分程度

#### ■参加費

1人1,000円

#### ■申込締切

平成28年1月10日まで

#### ■主催

Music Make

#### ■申し込み・問い合わせ先

代表 阿久津  
 ☎ 090(4217)0204  
 〰 [chikuwan1122@docomo.ne.jp](mailto:chikuwan1122@docomo.ne.jp)

### 精神障害サポート教室

統合失調症について、正しい知識・新しい情報・対応方法などを学びあいながら、こころの病をもつ方を深く理解し、障がいをもつ人も、もたない人も自分らしく豊かな生活を送ることができるとを、目指して開催します。

#### ■内容

当事者による体験発表

#### ■日程

平成28年1月7日(木)

#### ■時間

午後1時30分～3時30分

#### ■会場

栃木県庁小山庁舎 4階大会議室（小山市犬塚3-1-1）

#### ■対象

どなたでも参加できます

#### ■定員

定員を設けることがあります（※要予約）

#### ■申込締切

12月25日(金)

#### ■申し込み・問合せ先

栃木県南健康福祉センター  
 健康支援課  
 ☎ (22)6192



### 『脳力アップ』教室の参加者を募集します！

下野市では、認知症予防を目的として、『脳力アップ教室』を開催します。

この教室は、身体と脳を連動させた体操やレクリエーションを行うことで、身体と脳の双方を刺激し、認知症を予防することを目的としています。

身体の運動をするだけでなく、脳の運動もして介護予防に取り組みたい方、ぜひご参加ください。

- 対象者 65歳以上の市民
- ※ただし、要介護・要支援認定を受けていない方に限ります。
- 参加料 200円/回
- ※各会場とも計4回開催のため、合計800円となります。

■会場及び日時  
この教室は合計4回のコースとなります。ご希望の会場からお選びください。

■申し込み・問い合わせ先  
高年齢福祉課  
☎(52) 1115

### がん患者と家族のサロン

病気でつらい気持ち、ひとりで抱えていませんか？  
自治医科大学附属病院では、「がん患者と家族のサロン」を開催します。

病気との向き合い方を学んだり、話し合いの時間を持つたりする場です。  
がんの種類は問いません。どなたでも、お気軽にご参加ください。

- 日時 12月10日(木) 午後2時～4時
- 場所 自治医科大学附属病院 本館地下1階スタッフルアウンジ
- 内容 ・ミニ・レクチャー「気持ちについて考えよう」  
・自由な語り合い  
・リラクゼーション体験
- 参加費 無料
- 問い合わせ先 自治医科大学 附属病院がん相談支援室  
☎(58) 7107

### 小山広域保健衛生組合「一般廃棄物(ごみ)処理基本計画(素案)」についてのパブリックコメントを募集します

小山広域保健衛生組合にて「一般廃棄物(ごみ)処理基本計画」を策定するため、皆様からのご意見を募集します。

■閲覧場所 小山広域保健衛生組合総務課、小山市環境課、下野市環境課、野木町生活環境課、小山広域保健衛生組合ホームページ

■公開期間 12月7日(月)～平成28年1月11日(月)

■募集期間 12月11日(金)～平成28年1月11日(月)

■提出方法 小山広域保健衛生組合パブリックコメント制度実施要綱により、書面により直接提出していただくか、郵便・FAX・Eメールで提出してください。様式は任意ですが、住所・氏名・年齢・職業・電話番号を明記してください。

お寄せいただいたご意見は、十分に検討し、これに関する組合の考え方を公表します。個々のご意見には直接回答はいたしませんので、あらかじめご了承ください。

### 提出・問い合わせ先

小山広域保健衛生組合ごみ処理施設整備課  
小山市大字塩沢604  
☎(22) 8182

☎(22) 3229  
✉d-kouiki@city.oyama.tochigi.jp

### 汚泥発酵肥料「すくすく君」の新価格設定のお知らせ

小山広域クリーンセンター(し尿処理施設)で生産される汚泥発酵肥料「すくすく君」について、より広く皆様にご利用していただくため、製造元のアクアペックスおよび、平成27年11月1日より税込250円(15kg/1袋)となりましたので、ぜひご利用ください。

販売店は、ホームページに掲載しています。  
☎ http://www.city.oyama.tochigi.jp/sukusukukun.html

■問い合わせ先  
小山広域保健衛生組合総務課  
☎(22) 3228

### 『さくら館検診室』

- ① 1月25日(月)
  - ② 2月8日(月)
  - ③ 2月22日(月)
  - ④ 3月7日(月)
- ※いずれの日程も午後1時30分～3時30分開催

『国分寺公民館大ホール』

- ① 1月14日(木)
  - ② 1月28日(木)
  - ③ 2月25日(木)
  - ④ 3月10日(木)
- ※いずれの日程も午前9時30分～11時30分開催

『南河内公民館大ホール』

- ① 1月14日(木)
  - ② 1月28日(木)
  - ③ 2月25日(木)
  - ④ 3月10日(木)
- ※いずれの日程も午後1時30分～3時30分開催

■定員  
各会場とも定員30名

■申込み期間  
12月7日(月)～21日(月)  
午前8時30分～午後5時  
電話か、窓口でお申し込みください。(先着順)

■申し込み・問い合わせ先  
高年齢福祉課  
☎(52) 1115

### 道の駅しもつけ「農産物直売部出荷者協議会」の募集について

「道の駅しもつけ」では、安全・安心な下野市産の農産物を出荷してくれる方を募集します。

#### ■応募資格

- ①下野市在住の方で、「安全・安心・新鮮」な市内産の農産物を出荷できる方（果樹類大歓迎）
- ②農産物の生産について、農薬取締法等の関係法令を順守するとともに、栽培履歴が確認できる方
- ③（株）道の駅しもつけと受委託契約を結んでいただける方
- ④消費者のニーズに対応できるように、一年を通して安定した種別・数量・品質で供給できるような生産・販売計画に協力できる方以上4点、すべてに該当する方を応募の条件とし、役員会にて出荷者を決定します。選考結果は文書にて通知します。

#### ■申込方法

道の駅しもつけ事務局にて応募用紙を用意しています。

で、記入のうえ提出願います。

#### ■申込期間

平成28年1月7日(木)～31日(日)

※申込期限を超えた受付や郵送による申し込みはお受けできません。

#### ■問い合わせ先

道の駅しもつけ  
☎(38)6631

## 相談

#### ■行政書士

#### ■無料専門相談会

#### ■相談内容

相続や遺言、農地転用、開発行為など役所に提出する書類や手続に関すること。また成年後見、離婚についての相談など。

#### ■日時

12月24日(木)  
午前10時～正午

#### ■会場

ゆうゆう館会議室  
■定員 4名  
※事前予約が必要です。

#### ■相談時間

1相談者あたり概ね30分間  
■予約・問い合わせ先  
行政書士会小山支部  
生田目安夫 ☎(52)2350

#### ■司法書士

#### ■無料法律相談会

#### ■相談内容

不動産登記関係（相続、売買など）、商業・法人登記関係、多重債務関係、裁判手続き関係（140万円を超えない簡易裁判所の民事裁判手続き）、成年後見関係

#### ■日時

12月9日(水)  
午前10時～正午

#### ■会場

ゆうゆう館会議室  
■相談時間  
1相談者あたり概ね30分間  
(予約制)

#### ■予約・問い合わせ先

栃木県司法書士会小山支部  
小杉孝一 ☎(21)6312



## 就職

### ■臨時保育士等を募集しています

#### ■応募資格

- ・保育士資格をお持ちの方
- ・保健師資格をお持ちの方

#### ■募集人員 若干名

#### ■賃金等

保育士…時給 1,050円  
保健師…自給 1,100円  
(通勤割増賃金・時間外勤務手当有) 社会保険加入

#### ■勤務日・勤務時間

月曜日～金曜日  
午前7時～午後7時のうち  
①フルタイム：7時間45分(休憩時間60分)  
②時短勤務：4時間  
※週5日勤務・日・祝日休み  
※土曜勤務・時間外勤務有

#### ■勤務先

市立保育園

#### ■応募方法

市販の履歴書に写真を貼付し提出してください(資格証の写しを添付のこと)。

#### ■申し込み・問い合わせ先

こども福祉課  
☎(52)1114

### ■栃木税務署 非常勤職員の募集

#### ■勤務内容

確定申告会場でのパソコン操作補助  
データ入力、書類整理、郵便仕分等

#### ■勤務予定地

・栃木商工会議所  
・栃木税務署

#### ■勤務期間

2月上旬～3月下旬頃

#### ■時給 830円

#### ■募集人数 50名前後

#### ■勤務時間

午前9時～午後5時の内の、5・5時間または7時間

#### ■必要な経験等

簡単なパソコン操作(住所、氏名が入力できる程度で可)

#### ■応募方法等

詳細については、国税庁ホームページをご確認いただくか、栃木税務署までお問い合わせください。

#### ■問い合わせ先

国税庁ホームページ  
<https://www.nta.go.jp>  
栃木税務署  
☎0282(22)1008



職種と職務内容等	報酬額等
<b>学級支援指導助手</b> 小学校の複式学級において学習指導等教育活動全般を行う。 ※小学校教員免許が必要	日額12,000円 ※交通費等の諸手当なし 年間200日勤務 (夏季等長期休業期間は除く) 休暇7日間、他夏季休暇 社会保険適用
<b>学校生活支援員 (介助)</b> 支援を必要とする児童生徒の介助や学校安全管理の補助を行う。	日額8,000円 ※交通費等の諸手当なし 年間190日勤務 (夏季等長期休業期間は除く) 休暇7日間、他夏季休暇 社会保険適用
<b>学校生活支援員 (図書)</b> 学校図書室の運営及び管理の補助。	日額8,000円 ※交通費等の諸手当なし 年間60日勤務 (夏季等長期休業期間は除く) 休暇1日間 社会保険適用なし
<b>教育相談員</b> 学校で生じる問題の解決に向けた相談を行う。	日額9,000円 ※交通費等の諸手当なし 年間168日勤務 休暇5日間 社会保険適用なし

**スクールアシスタント・教育相談員(非常勤職員)募集**

■募集人員 若干名  
 ■応募資格 昭和30年4月2日以降の生まれで、小中学校教育に理解のある方。

学級支援指導助手は、小学校教員免許が必要(取得見込みも可)

**■応募方法**

市販の履歴書に写真を添付し学校教育課(石橋庁舎2階)へご持参ください。(有資格者は資格を証明する書類の写し添付)

**■受付期間**

12月1日(火)～28日(月)  
 午前9時～午後5時(土・日・祝祭日・年末年始を除く)

**■選考方法**

一次審査を書類選考とし、二次審査の面接試験を2月上旬に行います。

**■選考結果発表**

2月下旬に選考結果を郵送します。

**■採用期間**

平成28年4月1日～平成29年3月31日

※勤務状況により再任する場合があります。学校生活支援員は4年を上限とし、当該年度に65歳到達の方は再任しません。

**■応募・問い合わせ先**

学校教育課  
 ☎(52) 1118

**家庭生活支援員要請研修受講者募集**

栃木県ひとり親家庭福祉連合会では、ひとり親家庭等日常生活支援事業の円滑な推進を図るため、家庭生活支援員養成研修を開催します。

**■受講資格**

ひとり親家庭等日常生活支援事業の家庭生活支援員として登録し、子育て支援に従事できる方

5日間の講習(実習含む)をすべて受講できる方(土・日コース実施の場合、振替可)

**■研修日**

・土曜日コース  
 平成28年1月16日～2月13日(1月23日を除く)  
 ・日曜日コース  
 平成28年1月17日～2月7日

※各コースとも1月下旬～2月上旬頃の平日に保育所見学実習有(約3時間)

**■研修場所**

とちぎ男女共同参画センター1(宇都宮市野沢町4-1-1)  
 ※実習は居住地区の保育施設

**■受講料** 無料

**■託児** 無料(予約制・平日の実習時は別途相談)

**■応募締切**

12月9日(水)  
 ■その他

参加申込状況により「土曜日コース」または「日曜日コース」の1コースのみの開催となる場合があります。

**■申し込み・問い合わせ先**

公益財団法人栃木県ひとり親家庭福祉連合会  
 栃木県母子家庭等就業・自立支援センター  
 宇都宮市野沢町4-1パルティ内  
 ☎028(665)7801  
 7806

FAX 028(665)7802  
 URL <http://www.tochiboren.jp/>



# 「夜間休日急患診療所」及び 「休日急患歯科診療所」 新築移転のお知らせ

現在、新小山市民病院内1階で開設している「夜間休日急患センター」と、小山市保健福祉センター1階で開設している「休日急患歯科診療所」は、新小山市民病院移転に伴い、小山市神鳥谷の「小山市健康医療介護総合支援センター」内に移転します。

今回の移転に伴い「夜間休日急患センター」の名称が「夜間休日急患診療所」へ変更となり、両診療所とも開所日から電話番号が変更となりますのでご了承ください。

◆移転先住所 〒323-0827 小山市神鳥谷2251-7

◆新名称及び開所日

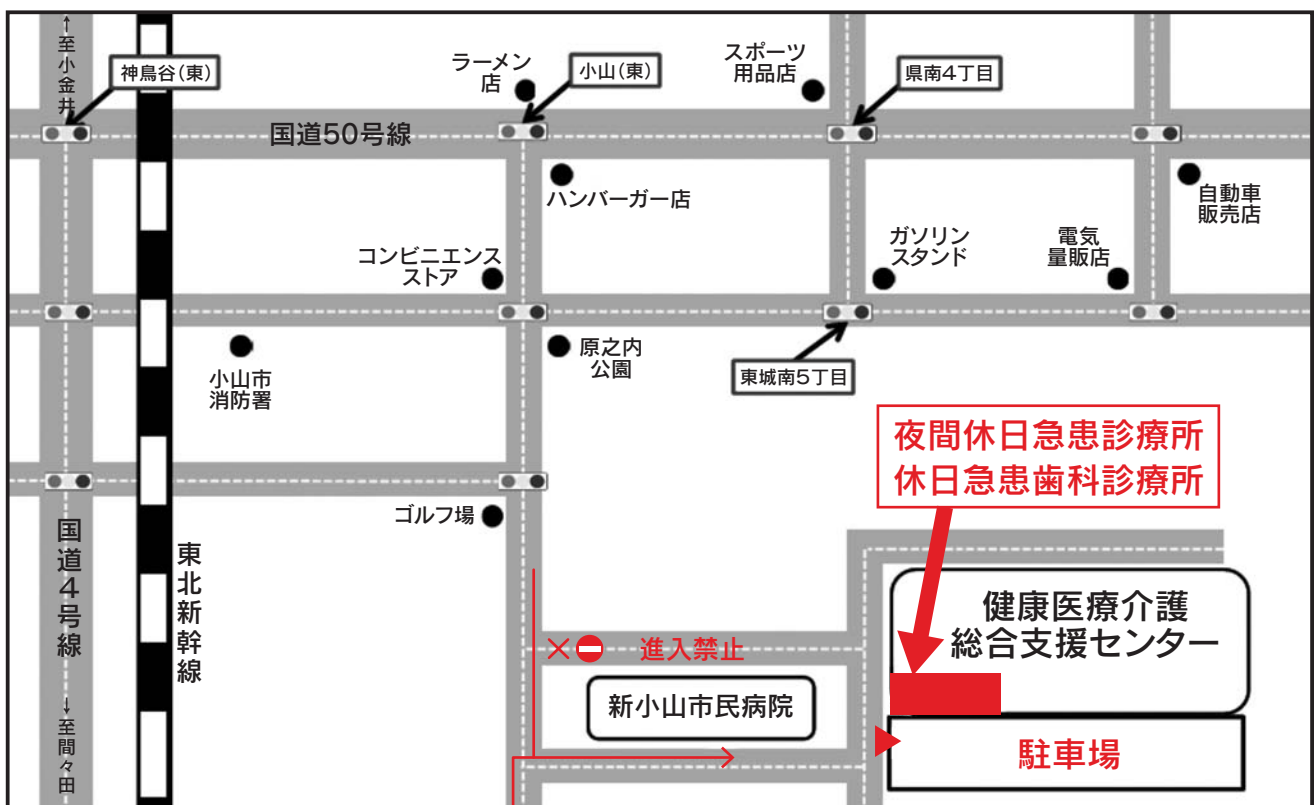
①夜間休日急患診療所 ☎0285-39-8880

12月25日(金) 診療開始 午後7時～

②休日急患歯科診療所 ☎0285-39-8881

12月27日(日) 診療開始 午前10時～

◆問い合わせ先 小山広域保健衛生組合総務課 ☎0285-21-3330



# か る た で し も つ け 再 発 見

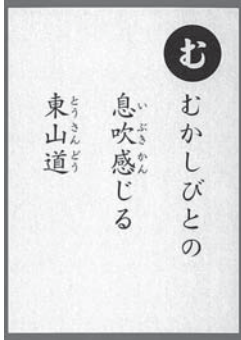
『下野市ふるさとかるた』  
今月は「む」です

下野市内からは、都と地方を緊密に結びつけるための古代の道路である「東山道跡」と考えられる遺跡が発掘調査で見つかっています。

奈良時代には、平城京を中心に地方を結ぶため、東海道・東山道・北陸道などの七つの道路が整備されました。

これらの道路は諸国の当時の県庁である国府を結び、おもに公用を帯びた役人たちが利用しましたが、有事の際は、軍隊が大挙して移動できるように道幅を広くし、直線的な道路で整備されました。

この道路は、当時の決



まりによると重要度により、大路・中路・小路にわけられていました。

大路は、外交・対外関係や外敵に備えるため、大宰府と都を結ぶ山陽道で、東山道は蝦夷の征討と東北地方の開拓等中央政府の重要施策を担っていたので、それに次ぐ中路に位置付けられていました。

栃木県内で発見されている東山道跡は約20か所ありますが、下野市内で発見され整備されている「久保公園」、推定東山道跡が栃木県の一帯南側で確認された遺跡になります。

久保公園に足を運んでいただき、悲喜こもももの昔人の息吹を感じてください。

## 男女共同参画社会

「ジェンハラ」とは？

「ジェンハラ」という言葉を聞いたことはありませんか？  
「セクハラ（セクシュアル・ハラスメント）」等、似た言葉をご存知の方も多いと思います。

これまでに「男のなんだからしつかりしろ」「女の癖に生意気だ」などと言われて不快な思いをしたことはありませんか。これらがジェンハラにあたります。

ジェンハラはジェンダー・ハラスメントの略で、社会的・文化的に形成された性に関する嫌がらせのことです。簡単に言うと、男らしさ女らしさの押し付けのことです。

性に関する「らしさ」は、慣習として受け入れられていた部分もあるため、誰もが無意識のうちに「ジェンハラ」の加害者になってしまいう可能性があります。

ジェンハラをなくすために職場や家庭、地域で一人ひとりがジェンハラが存在に気づくことから始めてみませんか。

## まずは相談

マイナンバー制度  
に便乗した不審な  
電話にご用心！

マイナンバーの通知や利用手続きなどのために、国や自治体の職員が、家族構成や口座情報、資産・年金・保険の状況等について、電話で聞き取りをすることはありません。不審な電話はすぐに切り、また、来訪の申し出があっても断ってください。万が一金銭を要求されても、決して支払わないようにしましょう。

不審に思ったなら、すぐに消費生活センターにご相談ください。また、マイナンバー制度についての問い合わせは、専用コールセンターで受け付けています。

☎0120(95)0178

下野市消費生活センター  
専用ダイヤル(44)4883  
国分寺庁舎2階

安全安心課内

相談日時 月～金曜日

(祝日・年末年始を除く)

午前9時～午後5時

(正午～午後1時を除く)

※来所での相談の場合は、事前に電話でご予約ください。

※土曜日の電話相談は栃木県消費生活センターへ

☎028(625)2227

わかるかな？

## まちがいさがし

2枚の写真には違っているところ3つあります。見つけてみてください。(印刷の汚れは除く。)

※答えは51ページ  
グリムの森イルミネーション▶







ふれあい館・ゆうゆう館・きらら館 休館日							きらら館は トレーニング室														
ふれあい館 ☎47-1126							ゆうゆう館 ☎43-1231							きらら館 ☎52-3711							
日	月	火	水	木	金	土	日	月	火	水	木	金	土	日	月	火	水	木	金	土	
			1	2	3	4	5			1	2	3	4	5			1	2	3	4	5
6	7	8	9	10	11	12	6	7	8	9	10	11	12	6	7	8	9	10	11	12	
13	14	15	16	17	18	19	13	14	15	16	17	18	19	13	14	15	16	17	18	19	
20	21	22	23	24	25	26	20	21	22	23	24	25	26	20	21	22	23	24	25	26	
27	28	29	30	31			27	28	29	30	31			27	28	29	30	31			

### おもちゃの図書館

ハンディをもつ子も、もたない子も、一緒に遊ぶ場所です。

日時	13日(土)クリスマス会
場所	南河内児童館

■問い合わせ先  
社会福祉協議会 ☎43-1236

### 納税ごよみ

納期限	12月25日(金)	第4期	市県民税
		第6期	国民健康保険税
		第6期	介護保険料
		第6期	後期高齢者医療保険料
納期限	1月4日(月)	11月分	国民年金保険料

### メール配信サービス下野インフォメーション

簡単登録で気象情報注意報・警報や地震情報、行政情報、イベント情報などをメール配信します。

■問い合わせ先  
総合政策課 ☎40-5550

### シルバー人材センター

■刃物研ぎ 午前9時～午後2時

日	8日(火)	旧石橋町建設課車庫 (石橋841-3)
日	15日(火)	旧やすらぎ荘(小金井1189)

■入会説明会 (要申し込み)  
午前10時～

日	16日(水)	ふれあい館
---	--------	-------

■問い合わせ先  
シルバー人材センター ☎47-1124

### 平美林清掃計画

12月	天平公園	市勤労者協議会
	花広場	陶芸クラブ
1月	天平公園	柴北クラブ
	花広場	図書館友の会

■問い合わせ先  
商工観光課 ☎48-2112

### 心配ごと相談

人権、児童母子、行政など、日常生活でのあらゆる相談に応じています。

国分寺会場	一般相談・総合相談 12月8・15日、1月5・12日 (いずれも火曜日) 児童母子相談 12月22日(火)
石橋会場	一般相談・総合相談 12月14・21日、1月4日 (いずれも月曜日) 児童母子相談 12月28日(月)
南河内会場	一般相談・総合相談 12月11・18日、1月8日 (いずれも金曜日) 児童母子相談 12月25日(金) 法律相談 12月10日(木)

■時間 午後1時30分～3時30分  
(法律相談のみ要予約)  
(午後1時～4時30分)

■問い合わせ先  
社会福祉協議会 ☎43-1236

## 一次救急医療機関情報

### 救急告示医療機関当番 (一次急患)

●平日・日曜日 17:00～翌日9:00  
●土曜日・祝日の前日( )の部分 17:00～翌日17:00

日	月	火	水	木	金	土
		1	2	3	4	5
		(1)(5)	(2)(6)	(1)(3)	(2)(4)	(3)(5)
6	7	8	9	10	11	12
(4)(6)	(1)(5)	(2)(6)	(1)(3)	(2)(4)	(3)(5)	(4)(6)
13	14	15	16	17	18	19
(1)(5)	(2)(6)	(1)(3)	(2)(4)	(3)(5)	(4)(6)	(1)(5)
20	21	22	23	24	25	26
(2)(6)	(1)(3)	(2)(4)	(3)(5)	(4)(6)	(1)(5)	(2)(6)
27	28	29	30	31		
(1)(3)	(2)(4)	(3)(5)	(4)(6)	(1)(5)		

番号・医療機関名・所在地
①小金井中央病院 下野市小金井2-4-3 ☎44-7000
②石橋総合病院 下野市石橋628 ☎53-1134 *休日・夜間は小児科対応不可。
③小山整形外科内科 小山市雨ヶ谷753 ☎31-1331
④杉村病院 小山市城山町2-7-18 ☎25-5533・5534
⑤光南病院 小山市乙女795-4 ☎45-7711
⑥野木病院 野木町友沼5320-2 ☎0280-57-1011

**夜間休日 急患センター**  
(新小山市市民病院 1階外来北西部)

12月25日から移転します。詳細は48ページ。

■小山地区夜間休日急患センター  
新小山市市民病院とは、別の医療機関になります。  
小山市若木町1-1-5 (新小山市市民病院1階外来北西部)  
☎0285-23-6832

【診療日時】  
平日 19時～22時(内科・小児科)  
土曜日 19時～22時(内科・小児科・外科)  
日曜、祝日、振替、年末年始(12月31日～1月3日)  
10時～12時、13時～17時  
18時～21時  
(内科・小児科・外科)

とちぎ子ども救急電話相談 ☎028-600-0099(携帯電話とプッシュ回線は、局番なしの☎#8000)

【相談日時】 月～土曜日：午後6時～翌朝8時 日曜日・祝休日：24時間(午前8時～翌朝8時)

【相談内容】 子どもの急な病気やけがに関する家庭での対処方法などを看護師がアドバイスします。慢性疾患や育児相談には応じられません。

しもつけシティーガイド 観光スポットから生活に役立つ情報まで、下野の情報がいっぱいの電子地図です。パソコンは市ホームページから、携帯電話は右のQRコードからアクセスしてください。



# 目次 Contents

- 2 下野市消防団通常点検
- 4 下野市総合計画市民説明会・パブリックコメント
- 5 Shimotsuke-City Topics まちの話題
- 6 平成27年度上半期財政状況
- 8 年末年始のお知らせ
- 10 下野市ファミリー・サポート・センター
- 11 ふるさととちぎ農業・農村児童画コンクール
- 12 国民健康保健人間ドックの助成額が変わります
- 13 自治医科大学附属病院 連携協働コラム
- 14 保健だより  HealthInformation
- 18 地域包括支援センターだより
- 19 理科研究展覧会審査結果
- 20 自治基本条例 LESSON6
- 21 新・下野市風土記
- 22 徴収強化月間
- 23  環境トピックス
- 26 **生涯学習**だより
- 28 図書館 Library Information
- 29 読書人
- 30 **Let's SPORTS**
- 32 しもサタ通信
- 34 国民年金だより
- 35 暮らしの情報（イベントカレンダー）
- 52 国際交流員マシアスのコラム

## 今月の表紙



昨年までは、天平の丘公園ときらら館の2会場で実施していた菊まつりが、今年から、第1回下野市菊花展として新たに天平の丘公園で始まりました。この日は、天平の芋煮会が同会場で開催され、大鍋で煮る3,000食のかんぴょう入り芋煮は完売となりました。

市制10周年を祝う菊文字がステージに花を添えました。

## 今月の何の日

# 12月16日 電話創業の日

1890（明治23）年のこの日、東京―横浜間で日本初となる一般向け電話サービスが始まりました。

アメリカの技術者グラハム・ベルが電話機を発明したのは1876年のことでしたが、すでにその翌年に日本は世界に先駆けて電話機を輸入し、わずか十数年で実用化までこぎつけることができました。当時の電話は、交換手による手動での電話交換が必要で、開業当時は女子9名と夜勤要員の男子2名の交換手がいたということです。

また、当初の電話サービス加入者数は東京155回線・横浜42回線で、加入者は官公庁や大企業、個人では大臣クラスの役人や実業家など、ごく一部の人たちでした。1円で米が15kg買えた時代に、電話料金は年額40円という高額なもので、一般家庭にまで電話が普及するのは戦後の話となります。当時の電話帳ともいえる「東京横浜加入者人名表」には、洪沢栄一、岩崎弥太郎、大隈重信、後藤象二郎、前島密といった日本近代化の立役者たちが名を連ねています。

現在では携帯電話やスマートフォンが普及し、一家に一台どころか一人一台電話を持つ時代となりました。当時の人たちが、今の私たちの電話機を見たらどんな顔をするのでしょうか。





## 国際交流員マシアスのコラム ドイツの暮らし

今年も終わりに近づき、寒さも厳しくなってきました。ドイツと日本では冬の過ごし方で異なる点がいくつかあります。まず、ドイツ人はホッケイコをあまり使いません。私も日本に来て初めてホッケイコを使いました。また、ドイツの家は断熱材や複層ガラスを使用しているため、冬でも夏でも室内の気温にあまり変化はありません。だから、ドイツでは冬でも掛布団1枚で寝る人が多いです。

この他にも、ドイツと日本の建物では大きな違いがあります。それは、ドイツの家には必ず地下室があることです。その地下室では洗濯したり食べ物を保管し、時には日曜大工をするために使われています。

今こうしてドイツのことを考えているのは、ドイツのことを少し懐かしく感じているからかもしれません。特に冬、クリスマスの時に私の故郷であるドイツのケルンのことをよく思い出します。しかし、今では下野市も私の第2のホームになってきています。そんな下野市のみなさんに、あるケルンの伝説をご紹介したいと思います。実はその伝説では地下室が重要な役割をしているのです。



Heizenmannchen (ハインツェルメンチェン／小人)

18世紀、ケルンには「Heizenmannchen」という小人達がいました。その小人達は優しい性格で、夜中ケルンの人々の家にこっそりやってきて、人間が日中終わらなかつた仕事を代わりに最後までやってくれました。毎晩誰にも気づかれないようにやって来て、仕事が終わったたら帰って行くのです。ケルンの人々はそんな小人達の行いに、毎晩感謝をしながら眠りにつきました。

しかし、ある仕立て屋の奥さんは好奇心旺盛な人だったため、その小人達を一目見たいと思っていました。ある日、その奥さんは地



下室へ下りる階段の上に、小さな豆をいくつか置いておきました。そして夜になり、小人達が来て階段を下りる時、みんな小さな豆のせいで転んで落ちてしまいました。その様子を見ていた奥さんは思わず小人達を笑ってしまい、悲しくなった小人達はすぐに帰ってしまいました。翌朝ケルンの人々が起きると、いつもと違い昨日の仕事が残ったままでした。小人たちはどこかに行ってしまったのでしようか、その次の日も仕事は残ったままで、ケルンの人々は自分の仕事を最後までやらなければならなくなりました。

この伝説はとても有名で、ケルンの人ならみんな知っています。この伝説を忘れないようにするために、ケルンの有名な大聖堂の隣に「Heizenmannchen-Brunnen zu Köh」という、小人達の絵が彫られた噴水を作りました。

みなさんはこの伝説を読んでどう思いましたか？みなさんの意見をメールや下野市国際交流協会のFacebookで教えてください。楽しみにお待ちしております。

### 国際交流員イベント 第13回「マシアスの伝説」 在住外国人向け日本語教室のご案内

下野市国際交流協会では、日本に住んでいる外国人を対象とした日本語教室を開いており、日本語講師ボランティアの方々やマンツーマンで外国人の方に日本語を教えています。教える日本語は、平仮名から日常会話、日本語検定試験に向けたものなど、外国人の方のニーズに合わせています。皆さまの周りで日本語を学びたいと考えている外国人がいらっしゃいましたら、日本語教室をご紹介します。

#### 日時・場所

○グリーンタウンコミュニティセンター

土曜日 午前10時～11時30分

・午後7時～8時30分

日曜日

・午前10時～11時30分

○石橋公民館

土曜日 午後7時～8時30分

日曜日

・午後3時～4時30分

※石橋公民館は第3日曜日休講

#### 受講条件

受講料は無料です。ただし、受講者には、下野市国際交流協会の会員になっていただきます(年会費1,000円)。

#### 申し込み・問い合わせ先

下野市国際交流協会事務局  
(下野市役所市民協働推進課内)  
☎(40)55585

携帯電話  
市ホームページ



■人口と世帯 (11月1日現在)  
人口/60,189人 (-22)、男性/29,946人 (-12)、女性/30,243人 (-10)、世帯数/22,898世帯 (+7)

**TAKE FREE**

広報しもつけを設置協力いただけるコンビニエンスストアを募集しています。ご協力いただける場合は総合政策課 ☎0285(40)5550 情報広報グループまでご連絡ください。

PC・スマホ  
市ホームページ

