

平成 27 年 1 月発行 (毎月1日発行) Shimotsuke City Public Relations



TAKE FREE

2015.1 No.108

Shimotsuke 1

下野市民と市政をつなぐ行政情報紙 [広報しもつけ]



年頭のごあいさつ

第2次下野市総合計画

しめ縄づくり体験(国分寺東小)



新年あいさつ

下野市長 広瀬 寿雄

Administration 行政

新年あけましておめでとうござい
ます。

市民の皆様には、新たな夢と希望
を胸に、良き年をお迎えのことと心
からお慶び申し上げます。

私は、昨年7月の市長選挙におき
まして、多くの皆様の負託をいただ
き、3期目の下野市政の舵取り役を
担わせていただくことになりました。

市長として市民の皆様に、新年の
ご挨拶ができますことを光栄に思う
とともに、果たすべき役割と責任の
重さを深く自覚し、市制施行10年目
を迎えた下野市のさらなる発展に向
けて全力を傾注すべく、決意を新た
にしております。

さて、昨年を振り返りますと、全
国各地で自然災害が猛威を振るった
一年でありました。本県では2月上
旬の大雪や8月の突風・竜巻により
農業施設や農作物をはじめ、家屋等
に大きな被害が発生したところであ
ります。また、広島市をはじめ全国
各地で発生した土砂災害や御嶽山の
噴火によって、多くの尊い命が犠牲
になられました。改めて、有事に備
える防災・減災対策の重要性を痛感
したところであります。

さらに、少子高齢化が急速に進展
する中において、日本創成会議・人
口減少問題検討分科会によって公表
された、約半数の896自治体が将
来、消滅可能性があるとした試算は
全国に衝撃を与え、人口減少問題に
対する取組は、すべての自治体の共

通の課題となつたところであります。

このような中で、昨年の下野市政
におきましては、市民の皆様と議会・
行政による「協働のまちづくり」を
推進する自治基本条例を施行し、条
例の内容を市内全戸に配布して周知
を図るとともに、条例に定められた
「子どもの参画」に基づき、行政各
分野の計画策定において、子どもた
ちの意見を積極的に取り入れました。
また、人口減少、高齢化が進展す
る中で、最適な公共施設の配置等を
実現するため、「公共施設マネジメ
ント基本方針」の策定に着手したほ
か、下野市の子どもたちを地域の宝
として育てるための「子ども・子育
て支援事業計画」、本市産業の現状
から導き出された課題の解決に向け
て、産業振興の方向性と具体的な施
策を示す「産業振興計画」等、各分
野の計画策定に取り組みました。

また、本市は平成27年度をもって
合併特例期限が終了し、平成28年度
から5年間にわたり地方交付税が段
階的に削減されること等から、これ
まで以上に行政改革に取り組むため
「第3次行政改革大綱」を策定する
とともに、市民の満足度がより高い
行政サービスの提供と多様化する新
たな行政課題に即応するため行政組
織の見直しを行いました。

さらに、下野市の未来を担う中学
生を被爆地である広島市に派遣し、
核兵器の恐ろしさ、平和の尊さ、命
の大切さ等を知る「非核平和推進事

業」に取り組んできたところであり
ます。

新年を迎え、平成28年度からの本
市のまちづくりの指針となる「第2
次下野市総合計画」や男女共同参画
社会の実現を目指すための「男女共
同参画推進条例」の制定等に引き続
き取り組むほか、大松山運動公園拡
張整備や（仮称）三王山公園の整備、
（仮称）薬師寺地域交流センターの
建設など、「しもつけ重点戦略」に
位置付けられた事業を着実に推進し
てまいります。

少子高齢化の急速な進展と人口減
少社会への対応は、日本の将来を左
右する国家的な問題であり、本市に
とつても大きな課題であります。

私は、本市の持つ豊かな地域資源
やコンパクトシティとしての潜在力
などを十分に活用しながら、市民力
や地域力を高めることにより、魅力
ある地域づくりに取り組み、誰もが
安心して暮らすことのできる「住み
よさ県内ナンバー1 下野」の実現
を目指します。

結びに、市民の皆様にとりまして、
本年がより実りのある飛躍の年とな
りますよう心から祈念申し上げます
とともに、今後とも、より一層のご
支援、ご協力を賜りますようお願い
申し上げます。新年のご挨拶とさ
せていただきます。



議会の活性化に向けて

下野市議会議長 松本 賢一

議 会 Assembly

新年明けましておめでとうございます。
輝かしい新春を健やかに迎えたいと存じます。

昨年中は、議会の活動に對しまして、市民の皆様のご理解とご支援により、円滑な議会運営ができましたことを心から厚くお礼申し上げます。

さて、下野市が誕生して、今年10年目を迎えます。地方分権は進展し、市当局はもとより市議会の担うべき役割や責任はますます大きなものとなっております。市議会でもこの10年、議会活性化を合言葉にさまざまな改革を進めてまいりました。

なかでも大きな改革に「委員会審査方式の導入」、「議会基本条例の制定」の2つがあげられます。

「委員会審査方式」は平成21年12月から導入し、それまで本会議で審議していた議案を専門の常任委員会において審査することとしました。その結果、より効率的で専門性の高い議案審査が可能となりました。

「議会基本条例」は、議員提案により平成25年9月に制定しました。この条例は約1年半にわたり検討を重ね、より開かれた議会を目指すものになりました。定例会での審議結果を皆様にご報告する議会報告会は議員手作りの会となっております。ぜひ足を運んでいただき、市議会を

より身近なものに感じていただければと存じます。

議員定数については、合併当初から3回の見直しにより、昨年5月の改選により定数を削減し18人となりましたが、市政発展のためこれまでに以上へ尽力してまいりますので、皆様方のご理解とご協力をお願い申し上げます。

現在、市議会では、「議会活性化特別委員会」を設置し、平成28年5月開庁予定の「新庁舎建設に伴う議場に関する調査」、「議会研修のあり方」、「会派制の導入」、「政務活動費」、「議会基本条例の推進状況」について調査研究しております。今後も議会の活性化に向け、鋭意努力してまいります。

皆様が関心を寄せている新庁舎の進捗状況は、免震対策を終え、いよいよ上部の立ち上げとなります。(仮称)三王山公園整備事業は、平成28年度完成に向け、現在敷地造成工事を行っています。完成後は道の駅しもつけとの相乗効果が期待される場所です。また、大松山運動公園拡張整備事業につきましては、平成27年度実施設計に入ります。平成31年度の完成に向け予定どおり順調に進むよう望みます。

さて、話題は変わりますが、下野市では昨年8月に県と市が合同で総合防災訓練を実施し市民の安全に対する意識の高揚を図ったところです。近年では大きな自然災害により、各地に多くの被害が出ました。被害に遭われた皆様には心からお見舞いを申し上げます。

今年こそは、安心して安全に暮らせる一年となりますことを市民の皆様とともに祈りしたいと思います。

市議会は、市民の皆様のお声を十分にお聴きしながらご期待に応えるべく、さまざまな市政課題の解決に向け議会機能の一層の充実を図り、市民の皆様により「下野市に生まれ育ち、住み続けたい、住んでよかった」と思っていただけけるまちづくりのため、市長を初めとする執行部と一丸となつて努力してまいります。

また、これまで以上に皆様に親しんでいただける開かれた議会を目指すべく、さらなるご理解とご支援を心からよろしくお願い申し上げます。

結びに、新しい年が市民の皆様方にとって、実り多き年となりますことを心より祈念いたしまして、新年のご挨拶とさせていただきます。

まちづくりにあなただけのご意見をお聞かせください

第2次 下野市総合計画

より良い計画づくりのため、総合計画審議会の委員、まちづくりの意見および市民懇談会に参加する方を募集します。

◎総合計画とは？

下野市のまちづくりの指針となるもので、まちづくりの基本理念を明確にし、実現すべき将来像、まちづくりの基本目標、施策の大纲などを掲げています。基本計画は、まちづくりの目標等を実現するための分野ごとの方向性や主要施策等を示したものです。

◎第2次下野市総合計画

平成28年度から平成37年度までを計画期間とする「基本構想」と平成28年度から平成32年度までを期間とする「前期基本計画」、さらに、その後の平成33年度から平成37年度までを期間とする「後期基本計画」で構成されます。

総合計画審議会の委員を募集します

これまでの総合計画の進捗状況等の検証を踏まえて、「第2次下野市総合計画」について、審議・検討します。

■内容

平成28年度から始まる第2次下野市総合計画の策定に必要な事項について、市長の諮問に応じて幅広い視点で調査や審議を行います。

■募集人数 5名程度

■委員の構成

公募委員と学識経験者（22名以内）で構成します。

■任期

委嘱の日から市長に答申する日まで（概ね平成27年4月頃～12月頃）

■会議開催回数

7回程度

■応募資格

①市内在住の20歳以上の方

②原則として、市で設置するほかの審議会、委員会等の委員でない方

③会議に出席できる方

④下野市議会議員及び下野市の職員でない方

■報酬

1回あたり

6,000円

■応募方法

応募用紙（総合政策課窓口または市ホームページから取得できます。）に必要事項を記入し、郵送、FAX、メール、直接持参のいずれかの方法によりご応募ください。

■応募締切

2月3日(火)

午後5時15分必着

■選考結果

書類審査を行い、3月上旬頃までに応募者全員に通知します。

■申し込み・応募・問い合わせ先

〒329-1049

下野市小金井

1127（国分寺庁舎2階）

下野市総合政策課

☎(40)5550

☎(40)5572

✉sougouseisaku@city.shimotsuke.lg.jp

lg.jp

懇談会には参加できないけど まちづくりの意見募集

市民懇談会に参加できない方、集まって意見を言うことが苦手な方など、どなたでも提出いただけます。

■募集する意見

これまでのまちづくりに対する評価や課題、今後のまちづくりで重点的に取り組むべき事項など

■意見の提出方法

住所、氏名を記入し、郵送、FAX、メール、直接持参のいずれかの方法によりご提出ください。（電話不可）

※提出様式は任意ですが、総合政策課及び各庁舎市民課窓口、市ホームページにて参考様式を配付しています。

■提出期限 2月3日(火)

※ご意見に対する回答は行いませんので、ご了承ください。

みんなと話し合ってみよう

まちづくり市民懇談会

(ワークショップ) 参加者募集

■内容 ワークショップを通して、これからの下野市のまちづくりに必要な取り組みについて、提案書にまとめます。

■開催予定日 (全3回)

1月25日(日)、2月7日(土)、2月21日(土)

各回とも午前10時～正午

■会場 国分寺公民館大ホール

■対象 18歳以上の市内在住または通勤通学されている方

■募集人数 30人程度（継続して参加できる方）※報酬はありません。

■申込方法 ①氏名（ふりがな）②住所③電話番号④年齢⑤性別⑥職業⑦「下野市をもっと住みよくするために取り組むべきこと」を明記し、郵送、FAX、メール、直接持参のいずれかの方法によりお申し込みください。（申込様式は総合政策課窓口及び市ホームページにて配付しています。）

■申込締切 1月15日(木)必着



教えて！自治基本条例

■問い合わせ先 総合政策課 ☎(40)55500



第31条

意見募集

市民の市政への参加を保障する制度である意見募集制度について規定しています。

市民意見公募手続（一般的にパブリックコメントと言われる制度）で、市が市民生活に広く影響を与えるものについて、市民に情報提供を行い、広く意見を求めます。基本的な事項を定める条例や計画などを策定する際に、計画段階で公表します。



これにより、さまざまな市民の意見を市政運営に反映させる機会を確保して、市の政策形成過程での市政運営の公正の確保と透明性の向上を図ることを目指しています。

⇒ 下野市では、「下野市パブリックコメント制度実施要綱」を制定し、運用しています。



第33条

■住民投票

住民の意思を直接確認する必要があると認められるような重要な事案については、住民投票を実施することができるものと規定しています。

市の直面する重要課題や将来に決定的な影響を及ぼすような課題等について、住民投票実施に関する条例の議決を経て、住民投票を実施することができます。

住民投票は、住民を二分する可能性があるなど、住民相互の関係性にも大きな影響があることから、多様な意見を持つ人が十分に議論をした上で、なお、住民の意思を確認する必要がある場合の最終手段として実施するものとしています。

住民投票の結果は、議会や市長の選択や決断を拘束するものではありませんが、尊重しなければならないとしています。

第6章では市政やまちづくりへの参加を保障する仕組みやまちづくりを協働で進めていくための人材及び組織の育成について規定しています。

今月のポイント
「市政やまちづくりへの参加」「人材と組織の育成」

今回は、第6章「参加及び協働」を取りあげます。

第32条

公募による委員

審議会等の委員の選任に当たっては、原則として公募による市民委員を含めなければならないことを規定しています。

審議会等とは、条例に基づき設置する協議会や委員会等を指します。委員の選任に当たっては、透明で公平な手続きで行われるべきことが規定されています。

また、審議会等の会議は、市民の市政への参画や透明性の高い市政運営の基礎となるため、原則公開としています。

■市政やまちづくりへの参加を実践しよう！■

自治基本条例では、このような市政に参画する機会を保障しています。

パブリックコメントやさまざまな委員会の委員募集（公募）、さらに市民説明会等は、市民が市政やまちづくりに参加する機会です。

参加の機会を活用して、市民の一員としてまちづくりを実践してみませんか。

第34条

■人材と組織の育成

市民が主役のまちづくりを推進するためには、それを担う人づくりが必須です。市民が積極的、意欲的にまちづくりに取り組めるよう場所や機会、仕組みなどの環境づくりを行い、協働によるまちづくりを推進します。



下野市では、生涯学習情報センター（写真）を開設し、ボランティアバンクの管理運営、人材育成講座の開催、活動場所の提供などを行っています。



市民農園まつり

生産者と消費者の交流を目的とする第9回市民農園まつりが、11月1日に開催されました。

ステージでは、保育園児の遊戯や中学校吹奏楽部の演奏があり、テントでは新鮮野菜や手作り無添加加工品、菓子、飲物等の販売が行われました。

また、無料のポップコーン、ふかし芋、芋煮のコーナーでいただいた募金は、福島県から下野市に避難されている方の交流会「ふくしまあじさい会」に、古川実行委員長からお渡ししました。



サッカー大会で大活躍！

11月3日、桃畑緑地公園で行われた第29回上三川町サッカー大会において、南河内サッカースポーツ少年団のU12・U10クラスが見事優勝しました。おめでとうございます。



叙勲受章のお知らせ

石崎一夫氏が瑞宝双光章を受章 若松健一郎氏が旭日単光章を受章

旧石橋町収入役を4期務められ、地方自治の発展に尽くされました石崎一夫氏（石橋）が、高齢者叙勲として「瑞宝双光章」を受章されました。
誠にありがとうございました。



(略歴)

昭和16年3月～昭和55年8月
旧石橋町事務吏員
昭和55年8月～平成7年6月
旧石橋町収入役（4期）

農業行政に尽力されました、若松健一郎氏（下古山）が、平成26年秋の叙勲において、「旭日単光章」を受章されました。
誠にありがとうございました。



(略歴)

昭和63年9月～平成18年9月
農業委員会委員（7期）
平成9年9月～平成18年1月
旧石橋町農業委員会会長
平成18年1月～平成18年9月
下野市農業委員会会長



いつまでもお元気で

百歳おめでとうございます

齋藤キミさん（大正3年11月生）が百歳を迎えられ、市長より祝詞とお祝いの品を贈呈しました。

齋藤さんは日頃より折紙を折ることが好きで、色とりどりの紙で折りあげたこまなど、作品が100個できると幼稚園や病院等にプレゼントをし、とても喜ばれています。「手先を動かすことはいいことなんですよ」「皆さんに大切にされ、幸せです」とおっしゃっていました。

いつまでもお元気でお過ごしください。



太田聖斗君(薬師寺TTC) 栃木県卓球選手権3位入賞!

11月9日に開催された第32回栃木県ホープス卓球選手権大会において、薬師寺TTC所属の太田聖斗君(国分寺小2年生)がバンビの部(小学2年生以下)で3位に入賞しました。太田選手は県大会バンビの部で、昨年3月の新人卓球大会から3大会連続3位に入賞しています。今後の活躍を期待いたします。



■問い合わせ先

薬師寺TTC 代表 坂本秀夫

☎090(4542)5050

※ 随時、会員募集中!

空手拳士が大活躍!

11月16日、宇都宮市明保野体育館で行われた栃木交流試合において市内拳士が見事な成績をおさめました。おめでございました。(敬称略)

- ・小学4年組手Aの部
優勝 飯野幸太(国分寺小)
- ・小学5年組手Bの部
優勝 江戸哲心(薬師寺小)
- ・小学1年チャレンジ組手Bの部
優勝 佐藤忍(緑小)



民生委員児童委員に表彰状

11月12日、宇都宮市文化会館で開かれた第24回栃木県民生委員児童委員大会において、下野市の5名の民生委員児童委員が、長年にわたり地域福祉の推進に尽力した功績が認められ表彰を受けました。受賞された方は次のとおりです。(敬称略)

■栃木県民生委員児童委員会会長表彰

〈石橋地区〉 野中 千代子

〈国分寺地区〉 熊倉 利夫 小林 コト 篠原 ヤイ子

〈南河内地区〉 永井 哲雄



更生保護活動で表彰

11月11日、宇都宮市文化会館において「栃木県更生保護大会」が開催され、次の方々が表彰を受けられました。受賞された皆さんはそれぞれ保護司、更生保護女性会員として更生保護活動に貢献されており、その多大な功績が認められ今回の表彰となりました。(敬称略)

◆法務大臣表彰 今井 幸子

◆関東地方更生保護委員会委員長表彰

五月女 洪 大手 正憲

◆関東地方保護司連盟会長表彰

永井 克美 松本 賢

◆宇都宮保護観察所長表彰

秋山 和子 荒井 照男 飯島 珠美

◆宇都宮保護観察所長感謝状

石井 せつ子 永井 千代子 渡邊 久枝

◆栃木県保護司会連合会会長表彰

荒川 直男

◆栃木県更生保護女性連盟会長表彰

川中子 イチ子 海老原 靖子 松沼 豊子

税

税のお知らせ

■問い合わせ先
税務課 ☎(40)5554

「税に関する標語」の表彰

11月6日、公益社団法人 栃木法人会石橋地区会主催の、「税に関する標語」の入選作品表彰式が行われました。

入選作品は次のとおりです。(敬称略)

○栃木税務署長賞

石橋北小学校六年 佐藤 あか音
「税金で みんな笑顔の まちづくり」

○下野市長賞

石橋小学校六年 倉浪 七虹美
「納税で 支える福祉 明るい未来」

○下野教育長賞

古山小学校六年 須藤 美咲
「税金は 未来のとびら 開けるかぎ」

○(公社) 栃木法人会長賞

細谷小学校六年 倉井 来未
「税金は すてきな未来 支えている」

その他の法人会石橋地区会長賞等作品は、国分寺庁舎1階ロビーに掲示しています。

中学生「税についての作文」の表彰

11月13日、栃木市商工会議所において、全国納税貯蓄組合連合会・国税庁主催の中学生「税についての作文」募集で、市内中学生の作品が受賞を受けました。(敬称略)

○栃木税務署長賞

南河内第二中学校三年 原田 茉奈美

○下野市長賞

南河内第二中学校二年 鎌田 望瑞

税で守られるもの

○全国納税貯蓄組合連合会長賞

南河内第二中学校
(作文募集の協力が特に顕著な中学校に対する表彰)



償却資産の申告をお忘れなく

償却資産とは土地、家屋以外の事業に使用する資産で、会社(法人)や個人で工場や商店または駐車場などを経営している人が事業のために用いることのできる構築物、機械、器具・備品などのことです。

毎年1月1日現在で償却資産を所有する者は、法令に基づき、資産の名称・取得時期・価格などを市に申告しなければなりません。

償却資産の申告期限は2月2日までとなっていますので、対象となる資産をお持ちの方は、必ず申告してください。

なお、昨年中に新しく設立した事業所や、引き続き申告が必要な事業所などに対して昨年12月中旬に申告案内を送付しました。申告案内が届いていない場合や、新たに申告するため申告用紙が必要な方は税務課資産税グループまでご連絡ください。

また、申告にはインターネットに



よる電子申告「e-TAX」も利用できます。詳しくは市のホームページをご覧ください。

個人で設置した場合でも10kw以上の太陽光発電設備で全量発電するものは、償却資産の対象になります。

正当な理由なく申告しない場合や、虚偽の申告をした場合は過料などの罰則が科せられることもありま

すので、必ず申告してください。なお、ご不明な場合は税務課へお問い合わせください。

資産種類	内容
1 構築物	看板、フェンスなど土地に定着する土木設備や工作物
2 機械及び装置	印刷機械、太陽光発電設備、建設機械などの機械装置
3 船舶	一般船舶、貨物船、漁船など
4 航空機	飛行機、ヘリコプターなど
5 車両及び運搬具	運搬車、大型特殊自動車など(自動車税や軽自動車税の課税対象は除く。)
6 工事、器具及び備品	エアコン、パソコン、冷蔵庫、通信設備など

「税理士会が行う還付申告無料 税務相談」のお知らせは36ページに掲載しています。ご覧ください。



所得税・市県民税 申告相談のお知らせ

■問い合わせ先 税務課 ☎40-5554

市では、所得税及び市県民税の申告相談を以下のとおり行います。申告を忘れてしまいますと、「各種証明書等を発行することができない」「国民健康保険税の軽減措置が受けられない」等の支障をきたすことがあります。必ず期限内に申告してください。

○受付会場

南河内地区は会場が変更になりましたのでご注意ください。

- ・南河内地区会場（南河内公民館 会議室）
- ・石橋地区会場（石橋庁舎3階 会議室）
- ・国分寺地区会場（国分寺庁舎隣 国分寺公民館内IT研修室）

○受付期間

2月16日(月)～3月16日(月)(土・日を除く)

受付時間は、午前の部は9時～11時、午後の部は1時15分～3時30分です。【日程は10ページのとおり】

■申告相談に必要なもの

- ・印鑑
- ・前年中の収入金額と必要経費のわかる書類（事業所得の収支内訳書や給与・年金の源泉徴収票等）
- ・社会保険料（国民健康保険税、国民年金保険料等）の支払金額を証明するもの
- ・障害者控除を受ける方は、障害者手帳などその障害を証明するもの
- ・その他各種控除を受ける方は、それらの証明書または領収書（医療費控除、住宅ローン控除等）
- ・銀行などの本人名義の口座番号（還付を受ける場合に必要です）

収支内訳書は帳簿等を基に事前に作成しておいてください。
事前に作成されていない方は、申告相談を受付できません。

※医療費は、領収書を集計し、『医療費の明細書』（税務署や国税庁のホームページから入手できます）に記入のうえ、領収書を持参して会場にお越しください。

■その他

- ・例年、書類を忘れてたり、持参せずに会場にお越しになる方が散見されます。必要な書類がございませんと、申告相談ができませんので、必要な書類がそろっていることを事前に確認してから会場にお越しください。（特に年金の源泉徴収票をお忘れになる方が多数いらっしゃいます。年金を受給されている方はご注意ください。）
- ・**譲渡所得（株式・土地等）の申告・青色申告・最初の年の住宅借入金等特別控除（住宅ローン減税）の申告・リフォーム等各種住宅関係の申告・雑損控除の申告・過年度分の申告・贈与税の申告などをされる方は、**栃木税務署（栃木商工会議所大ホール）にて申告してください。



平成26年分所得税・住民税申告相談日程表

前回から、全会場ともに住所別の区分となりました。自治会別ではありませんので、ご注意ください。

● 南河内地区会場（南河内公民館 会議室）

受付日	対象地区	受付日	対象地区
2/16(月)～2/19(木)	薬師寺・成田・町田	2/27(金)～3/3(火)	本吉田・上吉田・下吉田 三王山・上川島・中川島 磯部・別当河原
2/20(金)～2/24(火)	仁良川・谷地賀 下文狭・田中	3/4(水)～3/9(月)	祇園
2/25(水)～2/26(木)	上坪山・下坪山 東根・絹板・花田	3/10(火)～3/13(金)	緑
		3/16(月)	※予備日

● 石橋地区会場（石橋庁舎 3階会議室）

受付日	対象地区	受付日	対象地区
2/16(月)	上大領	3/2(月)～3/3(火)	上古山・下長田
2/17(火)	大光寺	3/4(水)～3/5(木)	文教
2/18(水)	下石橋	3/6(金)～3/12(木)	下古山
2/19(木)～2/25(水)	石橋	3/13(金)	東前原・下大領
2/26(木)	花の木		上台・大松山
2/27(金)	中大領・細谷・橋本	3/16(月)	※予備日

● 国分寺地区会場（国分寺庁舎隣 国分寺公民館内IT研修室）

受付日	対象地区	受付日	対象地区
2/16(月)～2/18(水)	駅東・医大前・烏ヶ森	3/5(木)～3/6(金)	国分寺・紫
2/19(木)～2/23(月)	柴	3/9(月)～3/12(木)	川中子
2/24(火)～2/25(水)	笹原・箕輪	3/13(金)～3/16(月)	※予備日
2/26(木)～3/4(水)	小金井		

※予備日は、市内の各申告会場で申告相談をし、書類不備等で再度申告される方を中心に受け付けます。

最初の1週間及び申告期限間際は大変混雑する傾向にあります。
できるだけ対象地区の割り振りをご理解いただき、混雑緩和にご協力ください。

栃木税務署からの
お知らせです

所得税の確定申告は正しくお早めに

栃木税務署の所得税の申告会場は「栃木商工会議所大ホール」です

平成26年分の所得税、贈与税、個人事業者の消費税及び地方消費税の
申告相談及び受付を以下のとおり実施します。

	税務署による申告相談	税理士会による申告無料相談
会場	「栃木商工会議所大ホール」 栃木市片柳町2丁目1番46号	
開設期間	2月16日(月)～3月16日(月)	2月16日(月)～3月11日(水)
受付時間	午前9時～午後4時	午前9時～午後4時

- ※ 土・日曜日は開設していません。
- ※ 開設期間中は、栃木税務署庁舎での申告相談は行っていませんのでご注意ください。
- ※ 申告会場では、現金納付の窓口業務は行っていませんのでご了承ください。
- ※ 栃木商工会議所では、電話等でのお問い合わせを行っていません。
- ※ 申告会場の駐車場は、混雑が予想されますので、お車でのご来場はなるべくご遠慮ください。

(注) 還付申告の方は、2月16日(月)以前でも税務署に申告書を提出することができます。

■お問い合わせ先 栃木税務署 ☎0282 (22) 0885

しもつけクイズ 【正解は×】 最も距離が長い種目はハーフマラソン(約21km)です。今年は1月12日(月)に開催します。

感染症のスペシャリスト

手強いバイキンとどう戦うか

感染症科って何？

感染症科という診療科をご存じでしょうか。かぜもインフルエンザも

ノロウイルスもみんな感染症であり、皆さんにとって感染症は身近な存在です。さらに2014年は感染症で

話題になった1年でした。代々木公園を中心に発生したデング熱、西アフリカを中心に猛威をふるうエボラ

ウイルス感染症、そして栃木県ではダニから感染する日本紅斑熱を初めて診断しました。感染症科では、細菌やウイルスなどのバイキンがヒト

への戦いを挑み、その戦いによって起きる様々な病気「感染症」を扱います。バイキンとの戦いにより、ヒトは高熱を出したり、咳を出したり、

下痢になったりします。バイキンとの戦いに敗れば、死んでしまうことすらあります。私たち感染症科医

は、バイキンの侵入を防いだり、バイキンと戦う最強・最適な武器を駆使したりして、日々バイキンに立ち

向かっています。バイキンの攻撃範囲は広く、体中どこでも起こりえます。循環器内科、消化器外科などの

臓器による診療科の区切りにとらわれず、いろんな部位の病気を相手に

します。このため、当院では多くの部門と協力しながら診療に当たっています。

正しい抗生物質と治療が患者を救う

「かぜを引いたので抗生物質を内服して良くなりました。」これは、正しい抗生物質の使い方ではありません。抗生物質は細菌にしか効きません。ウイルスが原因である風邪には全く効かないのです。逆に抗生物質が効きにくい細菌を増やし、副作用が出現するかもしれません。抗生物質は使い方次第で悪者にも、救世主にもなりうるのです。全てのバイ

キンに効く抗生物質は存在しません。数百種類ある抗生物質には得手不得手があり、最良の武器を選ばなくてはなりません。さらに抗生物質だけではなく、手術をしてバイキンを取り除くことも重要な治療の一つです。高度な医療を提供する当院では、重症患者が多く、私たち感染症科が診療に加わり患者さんの命を救うべく努力しています。

バイキンの侵入を防げ

バイキンが体に侵入しなければ感染症は起きません。正しく手を洗うことは予防の一つです。病院は病

気の人が集まる場所であり、バイキンに汚染されやすい環境です。アルコールで消毒したり石鹸と流水で手を洗ったりする事により、患者さんから患者さんへのバイキンの伝播を防ぐことができます。我々は病院スタッフを中心に正しい手洗いや手袋などの防護具の着用についての指導を行っています。もう一つの大切な予防はワクチンです。インフルエンザワクチンは生後半年以上の全ての人に推

奨されています。65歳以上の方は肺炎球菌ワクチンが定期接種になりました。土いじりをされる方は破傷風ワクチンをぜひ接種すべきです。ワクチンで防げる病気を防ぐことは大切な予防の柱であり、当院のスタッフも行っています。

下野市、栃木県の皆さんに安全、安心のために

当院は第一種感染症指定医療機関です。行政の指示により栃木県でエボラウイルス感染症などの疑似患者さんが発生した場合には当院の感染隔離病棟に入院します。疑似患者さんは、三重の扉のある部屋の中で管理されます。隔離区域は厳重に管理されており、エボラウイルスなどの病原体が漏れ出ることはありません。当院の患者さんやスタッフには影響のない構造となっています。我々はマニユアルの見直しや訓練を行いながら、万が一の患者さんの発生に備えています。



手洗い用のアルコールジェルを持った感染症科チーム

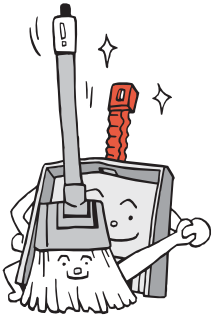
感染症科を持つ大学病院はまだまだ少なく、全国からスタッフが当院に集まり診療を行っています。地域の皆様により良い医療を提供できるよう今後も努力いたします。

自治医科大学附属病院
臨床感染症センター 感染症科

臨床助教

法月

正太郎



環境トピックス

問い合わせ先 環境課 ☎40-5559



蛍光灯・ アスベスト含有 家庭用品の 分別回収について

南河内・国分寺地区の
皆様へ

蛍光灯・アスベスト含有
家庭用品の別回収にご協力
ありがとうございます。

以前から有害ごみとして
指摘されていた蛍光灯と、
近年、その飛散による健康
被害が問題視されているア
スベスト含有家庭用品の別
回収を平成19年4月から実
施しています。

蛍光灯やアスベストは、
解体時等における飛散が問
題とされており、アスベス
ト含有製品を家庭内に所有
すること自体が有害という
訳ではなく、また、回収に
よる飛散が確認されたもの
でもありませんが、回収
や処分時におけるより一層
の安全性を確保するために、
小山広域保健衛生組合管内
(小山市、野木町、下野市)
で別回収に取り組んでいま
す。

ごみとして出す時は、次
のとおり、他の有害ごみと

混ぜないように出してくだ
さい。

■蛍光灯の出し方

購入時の箱に入れ、透明・
半透明のビニール袋に入れ
て出してください。

■アスベスト含有家庭用品 の出し方

透明・半透明のビニール
袋に入れて出してください。
ただし、粗大ごみに該当す
るアスベスト含有家庭用品
は、従来どおり、粗大ごみ
で受け付けて回収します。

石橋地区の皆様へ

蛍光灯については電球と
ともに、有害ごみとして別
回収を実施していますので、
引き続きご協力をお願いし
ます。

■蛍光灯・電球の出し方

半透明・透明のポリ袋に
入れてしぼらずに、他の有
害ごみと混ぜないようにし
て出してください。

クリーンパーク茂原へ 見学にいきませんか？



内します。

ごみの分別やりサイクル
など「環境」について一緒
に考えてみませんか？

■日時

火曜日～日曜日、
午前10時～正午、
午後1時～3時

(所要時間は1時間程度。
相談可。)

■定員

2～80名程度

■申込方法

事前に電話でお申し込み
ください。

■申し込み・問い合わせ先
宇都宮市環境学習セン
ター

☎028(655)6030

ごみクレインでごみをつ
かんでいる様子やごみ発電
システム、びん・缶などの
資源物を機械で分けている
ところなど、スタッフが案



分別の徹底を！

不適正な分別排出により、ごみ収集車に火災事故が起る危険性があります。適正な分別・排出にご協力ください。

ごみを出すときは、行政カレンダーの「家庭ごみの正しい分け方・出し方」をよく確認し、次のことを必ず守ってください。

■小型家電製品・コンロ

火花を引き起こす可能性があるので、電池をはずしてください。

■ライター

使いきってから、ガスを抜いて「有害ごみ」の日にしてください。

■スプレー缶・卓上コンロのガスボンベ

使いきってから、市販の穴あけ器などで穴を開けて「有害ごみ」の日にしてください。



1♥マイバッグ



今、話題のマイバッグ。各ブランドからも色々なマイバッグが販売されています。

自分に合ったものを選びオシャレにお買い物!!

■身近なところからごみ減量にチャレンジ!

・ 買い物をするときには自分のバッグを持参してレジ袋を断る。
・ コンビニでも、マイバッグ。

■ちりも積もれば山となる! Letsリユース

ごみを減らすための4R運動(リユース・リデュース・リユース・リサイクル)というものがあります。その中のリデュースとは、過剰包装を断る、ごみになるものを買わないなど発生源でゴミとなるものを断つことを言います。

平成26年度
冬の節電のお願い

この冬は安定供給に必要な最低限の電力を確保できる見込みですが、大規模な電源脱落等により、電力供給が逼迫する場合があります。無理のない範囲で節電の着実な実施をお願いします。

ただし、極端に寒さを我慢することは控えてください。

また、国では、気温の急激な低下や発電所のトラブル停止などにより、需給ひっ迫が想定される場合には、停電回避のため、「電力需給ひっ迫警報」を発令し、緊急の節電をお願いします。場合があります。

○参考：東京電力【でんき予報】サイト <http://www.tepco.co.jp/forecast/index-j.html>

■節電要請期間・時間

1月5日～3月31日の平日 午前9時～午後9時
○暖房機器は種類によって温まり方が違います。機器を上手に選んでお使いください。
・ エアコン・部屋全体を暖

めるのに適しています。

フィルター掃除はこまめに行い、風向きを下向きに設定し、なるべく部屋のカーテンを閉めて使用しましょう。

・ こたつ・足元全体を暖めるのに適しています。

掛け布団を増やしたり、下にマットを敷いて使用しましょう。

・ 電気カーペット・温める広さを選べます。

断熱効果のあるマットを下に敷いて使用しましょう。

・ 電気ストーブなど・脱衣所やトイレなど、できる限り短時間使用に限って使用しましょう。

大切な愛犬、きちんと飼っていますか?

マナーを守って社会にも受け入れられる愛犬にしてあげてください。

○登録と狂犬病予防注射を受けましょう。

○放し飼いはやめましょう。

○フンの後始末は必ずしましょう。

○飼い主が誰かわかるようにしましょう。

○生涯愛情をもつて飼いましょう。

不用品リサイクル情報

市では、リサイクル社会の構築とごみ減量化のため、不用品リサイクルの情報を提供しています。あなたの「譲ります」「譲ってください」情報をお受けしていますので、希望される方は環境課までご連絡ください。

（譲ります）
・ 宇都宮東高校体操着（女子上着冬用Mサイズ）・電子ピアノ・オムツカバー（70～80cm）・7段飾りのおひなさま・英語教材（カセットテープ付き）・リフレスイミングウェア（女性用Sサイズ）・リフレスイミングウェア（女性用140cm）・ドッグゲージ・サッカーウェア（130cm長袖長ズボン）・サッカーウェア（130cm半袖半ズボン）・VHSビデオテープ「車で行く日本の旅」・VHSビデオテープ「日本の四季の森」・アイロン台（スタンド式）・ペーパーベッド・チャイルドシート・女児発表会用靴（白21・5cm）・女児発表会用靴（黒19・0cm）
（譲ってください）
・ 家庭用ミシン・幼児2人同乗用自転車・ゆりかご・自転車用チャイルドシート・子供用スーツ（男児120cm、女児120cm）・靴（男児20cm、女児20cm）・スノーブーツ（男児20cm）・ミズノ製空手防具（拳サポーター、メンホー、胴プロテクター）・男児服（80～100cm）・自転車・愛泉幼稚園制服（男児110～120cm）・愛泉幼稚園体操着（男児110～120cm）・女児服（100cm）・石橋幼稚園制服一式・男児服（90cm）
※市ホームページにてリサイクル情報の確認や登録ができますので、ご利用ください。

保 健
便 り

ヘルスインフォメーション

HealthInformation

お知らせ

冬の感染症に
ご注意ください！

ノロウイルスによる食中毒

ノロウイルスによる感染性胃腸炎や食中毒は、一年をとおして発生しますが、特に冬季に流行します。手指や食品などを介して、経口で感染、人の腸管で増殖し、おう吐、下痢、腹痛などを起こします。健康な方は軽症で回復しますが、子どもやお年寄りなどでは重

よい歯のコンクール表彰式

栃木県主催の平成26年度よい歯のコンクール表彰式が11月20日に栃木県歯科医師会館で行われました。

下野市からは、3歳児よい歯のコンクール部門で小佐見 綾さんが優良賞を受賞されました。おめでとうございます。



症化したり、吐ぶつを誤って気道に詰まらせて死亡することがあります。ワクチンがなく、また、治療は輸液などの対症療法に限られます。

予防対策

患者のふん便や吐ぶつには大量のウイルスが排出されるので、

(1) 食事の前やトイレの跡などには、必ず手を洗いまししょう。

(2) 下痢やおう吐等の症状がある方は、食品を直接取り扱う作業をしないよう

にしましょう。

(3) 胃腸炎患者に接する方は、患者のふん便や吐ぶつを適切に処理し、感染を広げないようにしましょう。

○特に子どもやお年寄りなどの抵抗力の弱い方は、加熱が必要な食品は中心部までしっかりと加熱して食べましょう。また、調理器具等は使用後に洗浄、殺菌しましょう。

(厚生労働省ホームページより)

詳しくは、厚生労働省HP「ノロウイルスに関するQ&A」をご覧ください。

インフルエンザ

インフルエンザが発生しやすい時期となりました。

インフルエンザが蔓延しないよう、ひとりひとりが感染防止を心がけましょう。

○インフルエンザとは？

・突然の発熱、のどの痛み、せき等の呼吸器障害のほか、頭痛、関節痛などの全身症状が見られます。

・持病がある人、妊婦、乳幼児、高齢者は重症化の恐れがありますので、早めの受診が必要です。

○うつらない・うつさないために、次のことを励行しましょう。

・うがい、手洗い
・なるべく人ごみを避ける
・普段から十分な栄養と休養をとり体調管理に気を付ける。

・咳、くしゃみが出るときは、マスクを着用する。
○かかったかな？

と思ったら

①医療機関で受診しましょう。その際は必ずマスクを着用してください。

②診察の結果、インフルエンザと診断された場合は自宅療養に努めてください。

周囲の方への感染を防ぐため、熱が下がってから2日程度、症状が治まった翌日から7日程度は外出を控えてください。

○重症化防止のために予防接種を受けましょう

・下野市では65歳以上の方の高齢者インフルエンザ予防接種を実施しています。

詳しくは、広報11月号をご確認ください。

問い合わせ先

健康増進課 ☎(52)1116

「ゲートキーパー養成研修会」開催のお知らせ

市では、自殺対策の一環として、悩んでいる人に気づき、必要な支援を行うゲートキーパーの役割を学ぶ研修会を開催します。

「ゲートキーパー」とは、身近な人の自殺の危険を示すサインに気づき、適切な支援につなげる人のことです。

悩んでいる人に、気にかけているというメッセージを発すること自体が、孤独・孤立防止につながることを、知ってもらうための研修会です。

申し込み不要、参加費無料です。市民の皆様に参加をお待ちしています。

■日時 2月7日(土)
午前10時～11時30分

■場所 保健福祉センター
ゆうゆう館 会議室

講師

産業カウンセラー
藤原雄一 氏

問い合わせ先

健康増進課 ☎(52)1116

相談

「こころの健康相談」

ストレス社会と言われる現代社会では、「こころの健康」が大きな社会問題としてクローズアップされています。

「眠れない、食欲が落ちた、体や頭が重い」など、誰にも相談できずにつらい思いをしている方はいませんか？

市では、精神科医が対応する「こころの健康相談」を実施します。相談することで、今のつらさが少しでも軽くなればと思います。ぜひ、ご利用ください。

■日程 2月17日(火)
午後2時～4時

■場所 きらら館

■相談員 精神科医

■料金 無料

※予約制となりますので、相談日の一週間前までにご連絡をお願いします。

※相談日以外でも随時保健師が相談をお受けします。

申し込み・問い合わせ先

健康増進課 ☎(52)1116

子育て巡回相談

子育てに関する様々な悩みや心配ごとの相談を、市内の子育て支援センターで実施します。

子育て支援センターつくし

日程

1月7日(水)、2月4日(水)

時間

午後1時30分～3時30分

相談員

心理士・保健師・管理栄養士・保育士

会場

子育て支援センターつくし(ゆうゆう館内)

子育て支援センターみるく

日程

1月26日(月)

時間

※奇数月に実施予定。

相談員

心理士・看護師・保育士

会場

子育て支援センターみるく(わかば保育園内)

※「みるく」を初めて利用される場合には、防犯対策のために入館者登録(名札代)310円がかかります。

※相談当日は母子健康手帳をお持ちください。

※子育て支援センターでは、子育て巡回相談日以外でも随時保健師が相談をお受けしています。

健康増進課 ☎(52)1116

教室

フレッシュママ・パパ教室(両親学級)

出産を控えたママやパパのために、安心して出産が迎えられ、赤ちゃんとの生活が楽しく送れるように、3回を1コースで実施しています。

ご夫婦でもママだけの参加も可能です。ぜひご参加ください。

レッスン1

■日時 1月21日(水)
午後1時30分～4時

(開始15分前から受付)

内容

骨盤体操、妊娠中の生活・食事についてなど

レッスン2

■日時 2月18日(水)
午後1時30分～4時

健康増進課 ☎(52)1116

(開始15分前から受付)

内容

お産の経過・安産のコツ、パパの妊婦体験など

レッスン3

■日時 3月11日(水)

(AMコース)

9時30分～11時30分

(開始15分前から受付)

(PMコース)

1時30分～3時30分

(開始15分前から受付)

内容

沐浴実習・産後のママの心と身体についてなど

■会場 ゆうゆう館

■対象者 出産予定日が平成27年4月～6月の方

■持ち物 母子健康手帳・筆記用具・水分補給のための飲み物

■定員 レッスン1・2各25組、レッスン3午前・午後各16組

■申込締切 各レッスンの1週間前まで(定員になり次第締め切ります)

■申し込み・問い合わせ先 健康増進課 ☎(52)1116

しもつけ減塩部 (高血圧予防教室) きらら館コース

栃木県民は脳卒中・心疾患の死亡率が高く、これらは高血圧からの合併症といわれています。高血圧は食塩摂取量が多いことが原因となりますが、栃木県民の4人に3人が目標量より多く食塩を摂っています。また、高血圧の患者も増えてきています。(平成21年度県民健康・栄養調査結果より)

月13日のみエプロン・三角巾)
費用 無料
日程・内容

日程	時間	内 容
1月21日(水)	午前10時～正午	・高血圧予防のために(保健師) ・減塩生活はじめませんか(管理栄養士) ※尿検査回収①
2月13日(金)	午前10時～午後0時30分	・尿検査①の結果について ・健康クイズ ・調理実習(塩分控えめの料理)
3月6日(金)	午前8時45分～9時45分	※尿検査回収②
3月25日(水)	午前10時～正午	・尿検査②の結果について ・まとめ～自分の1日の塩分摂取量はどう変わった?～

申し込み締め切り

1月8日(木)

※申し込みをされた方には事前に尿検査の容器とご案内をお送りします。

申し込み・問い合わせ先

健康増進課 ☎(52)1116

脂^し得^{とく}納^{とく}得^{とく}教室 (脂質異常症予防)

コレステロールについて気になる方向けの教室を開催します。

脂質異常症を予防するための食事を中心に学びます。普段、食事の量や塩分などが改善しているけどなかなか改善しない方、これから生活改善に取り組みたい方など、ぜひご参加ください!

対象者

下野市民で健康診断を受診した方で次のいずれかに該当する方

- ①脂質項目で要指導がある方
- ②脂質異常症予防に興味のある方

内容

・脂質異常症(高コレステロール)ってどういう病気?

- ・脂質異常症を予防する食生活って?
- ・自分の食事の傾向を知ろう!

・脂質異常症予防食の試食、野菜レシピの紹介

場所

ゆうゆう館 大ホール

日時 2月27日(金)

午前9時30分～11時30分
(受付9時15分)

持ち物

筆記用具、健診結果がわかるもの

費用 無料

定員 30名

※定員になり次第締め切り

申込締切

2月20日(金)

申し込み・問い合わせ先
健康増進課 ☎(52)1116

ヘルシースタート 教室

育児や家事に忙しい毎日、どうしても食生活のバランスが崩れがちではないでしょうか。

そこで、食事バランスガイドを使って簡単に食事バランスを考える教室を開催します。また、お子さんの離乳食についてもアドバイザーと一緒にご参加ください。

日時 1月28日(水)

午前10時～11時30分

(開始15分前から受付)

会場

きらら館 研修室

対象者

平成26年6月・7月生まれの、生後6～7か月児を持つ保護者

持ち物

特にありません

定員 約20名

内容

・食事バランスガイドを使って自分・家族の食事チェック

・野菜料理の試食(調理はしません)

・大人の食事から離乳食への取り分けの工夫

申込締切

1月21日(水)

電話または左記QRコードでお申し込みください。



申し込み・問い合わせ先

健康増進課 ☎(52)1116

みそ汁塩分測定会 おうちのみそ汁 計ってみそ！

味噌汁や漬物を多くとっている塩分の摂り過ぎにつながります。

まず1gの減塩を目指して、ご家庭の味噌汁にどれくらい塩分が含まれているか測定してみませんか？

■日時・会場
・1月30日(金)
きさら館 研修室

・2月25日(水)
南河内東公民館 団体室

■受付
午前9時30分～10時30分

■定員 10名(先着順)

※前日までにお申し込みください。

■費用 無料

■持ち物 味噌汁またはスプーン(100cc以上をタッパーや袋に入れてお持ちください。)

※参加された方には、小さじセットをプレゼントします。

■申し込み・問い合わせ先
健康増進課 ☎(52)1116

歩くらす 健康ウォーキング教室

健康運動指導士による効果的なウォーキング方法を学びます。

■日程(3回コース)

2月26日(木)、3月6日(金)、
3月12日(木)

午前9時45分～11時30分
(開始15分前から受付)

■会場 血圧測定…9時45分～10時

■場所 きさら館 検診室

■対象者 下野市民で健康診断を受診した方

■定員 30名

■内容 血圧測定、ウォーキング

についての講話、ストレッチ・ウォーキングの実践(室内・屋外。ただし、雨天時は室内のみ。)

■参加費 無料

■持ち物 運動可能な服装、タオル、運動靴、水分(水またはお茶)

■申込締切 2月19日(木)

※高血圧、関節に痛みのある等で運動に制限のある方はご相談ください。

はつらつサロン くゆうゆう館コース

■申し込み・問い合わせ先
健康増進課 ☎(52)1116

県民健康・栄養調査結果

によると栃木県人で運動習慣のある人(週2日以上、

1回30分、1年以上継続している人)の割合は、男女

とも20%程度で、全国平均を大きく下回っています。

生活習慣病予防の効果は、身体を動かす(運動の)

強さと時間に従って上昇するといわれ、適度な運動は、

食生活と並んで健康づくりに欠かせないものです。

「自分の健康は自分で守る」を目標に、積極的に運動にチャレンジしてみませんか？

■対象者 下野市民で健康診断を受診した方で

①64歳以下の方

②血液検査で要指導の項目があり運動が必要な方

■内容 自宅でも続けられる運動の紹介と実践(ストレッチや有酸素運動等)

20歳以上の女性の方は、子宮頸がん検診を受けることが出来ます。

■場所

くゆうゆう館 大ホール

■日程(全4回)

①1月26日(月)

②2月9日(月)

③2月23日(月)

④3月9日(月)

■持ち物 タオル、飲み物(水かお茶)、運動可能な服装、室内用運動靴

■費用 無料

■定員 30名程度(お申し込み人数が多数の場合は、

初めて参加される方を優先させていただきます。)

■申込締切 1月19日(月)

■申し込み・問い合わせ先
健康増進課 ☎(52)1116

検診

子宮頸がん検診はお済ですか？

20歳以上の女性の方は、子宮頸がん検診を受けることが出来ます。

早期発見で完治する可能性は高まります。子宮頸がん検診を受けましょう。

なお、検診を受ける方法は集団検診と個別医療機関による検診の2通りがあります。

○集団検診

事前に健康増進課へ予約してください。集団検診の日程は受診券または行政カレンダーをご覧ください。子宮頸がん以外も受けられます。

定員に達し、予約の受付を終了している検診日もあります。予めご了承ください。

○個別医療機関による検診

平成27年2月末日まで実施しています。指定の医療機関に予約をし、受診券(クーポン券)を持参の方(クーポン券)を持参のうえ受診してください。個別検診が可能な医療機関については、健康増進課☎(52)1116までお問い合わせください。



国民年金 だより

問い合わせ先
市民課 ☎(40)5556
栃木年金事務所
☎0282(22)6074、4134

■「平成26年分の公的年金等の源泉徴収票」が発送されます！

日本年金機構から、平成26年中に厚生年金保険、国民年金等の老齢または退職を支給事由とする年金を受け取られた皆様は、平成26年分として支払われた年金の金額や源泉徴収された所得税額等をお知らせする「平成26年分の公的年金等の源泉徴収票」が1月中旬から送付されます。

「公的年金等の源泉徴収票」は、所得税および復興特別所得税の確定申告の際の添付書類として必要となります。

なお、障害年金や遺族年金は所得税および復興特別所得税の課税対象になっていないため（非課税）、障害年金や遺族年金を受けている人に

は源泉徴収票は送付されません。
万一、源泉徴収票を紛失された場合や届かない場合には、日本年金機構のねんきんダイヤルにおいて源泉徴収票の再交付の受付を行っています。

ねんきんダイヤル

0570(05)1165

（050から始まる電話からかける場合は03(6700)1165）

受付時間

○月曜日

午前8時30分～午後7時

○火～金曜日

午前8時30分～午後5時15分

○第2土曜日

午前9時30分～午後4時

※月曜日が祝日の場合は、翌日以降の開庁日初日に午後7時まで相談をお受けします。

※祝日（第二土曜日を除く）、12月29日～1月3日はご利用いただけません。

※発送まで2週間程度かかりますので、お急ぎの方は栃木年金事務所 所お客様相談室（0282(22)4134）へお問い合わせください。

なお、源泉徴収票は日本年金機構に登録されている受給者の住所宛に

送付されます。

また、来訪による源泉徴収票の再交付の受付、その他の年金の相談については年金事務所及び年金相談センターで受け付けています。

お問い合わせ等の際は、年金証書等の基礎年金番号・年金コードが分かるものをご用意ください。

■20歳になったら国民年金加入手続きを忘れずにしましょう！

国民年金は、日本に住む20歳から60歳の方が加入する制度です。

やがて訪れる長い老後生活の保障だけでなく、病气・けがにより障がいが残った時など、生活の安定を損なうような「万が一」の事態にあなたやあなたのご家族をサポートします。

20歳の誕生日の前月末頃に、日本年金機構より「国民年金加入のご案内」の文書が送付されます。

届きましたら市役所で加入の手続きをしてください。

※すでに第2号被保険者（厚生年金・共済組合等の加入者）となつていらっしゃる方が20歳になったとき、引き続き厚生年金等に加入している場合は、手続きの必要はありません。

※第2号被保険者に扶養されている配偶者の方が、20歳になったときは、第2号被保険者の勤務先を経

由して第3号被保険者の加入手続きを行うこととなります。

○受付窓口

国分寺庁舎市民課
南河内図書館2階市民課
石橋庁舎市民課

○持参するもの

国民年金被保険者資格取得届書
印鑑

■国民年金の保険料

国民年金第1号被保険者の保険料（定額）は月額15,250円（平成26年度）です。

なお、経済的な事情で保険料を納められないときのために「保険料免除制度」があります。一定の基準を満たしていれば申請することにより全額または一部保険料が免除されます。

学生の方には「学生納付特例制度」があり、30歳未満で納付困難な方には「若年者納付猶予制度」があります。

※手続きをせず、未納のままにしておくと時効により納付できなくなつてしまい、将来受け取る年金額が減つてしまいます。また、病气やけがにより障がいが残つても障害基礎年金を受けられない場合があります。

年の初めの・・・

「あけましておめでとうございます」。新たな一年が始まったとき、まず私達が口にするのが、この一言です。この言葉は、宮中の年賀・朝賀の儀式が発祥といわれています。また、年が明け歳神様を迎える際の祝福の言葉ともいわれています。さらに古代人にとって夜の暗闇が終わり、新しい朝に太陽が昇ることに新しい生命の息吹を感じたのかもしれない。現代人の風習からは消えつつありますが、朝日に向かって手を合わせる行為は、縄文時代頃からの自然崇拜の名残とも言われています。

初詣に行くと「お屠蘇」が振る舞われていることがあります。本来、この屠蘇は単なる酒ではなく、「屠蘇散」と呼ばれる漢方薬のようなものを酒または味醂に浸して作ったものです。屠蘇散の処方は、書物によってことなりますが、一般的にはオケラの根（白朮）・サンシヨウの実（蜀椒）・ボウフウの根（防風）・キキヨウの根（桔梗）・ニツケイの樹皮（桂皮）・ミカンの皮（陳皮）など身体を温め胃腸の働きを助け、風邪の予防に効果的といわれる生薬を含んでいます。もともと、薬のトリカブトの根（烏頭）や下剤のダイオウ（大黃）なども加えていたようですが、現在の処方には激しい作用の生薬は含まれていません。日本では平安時代から処方されていたよ

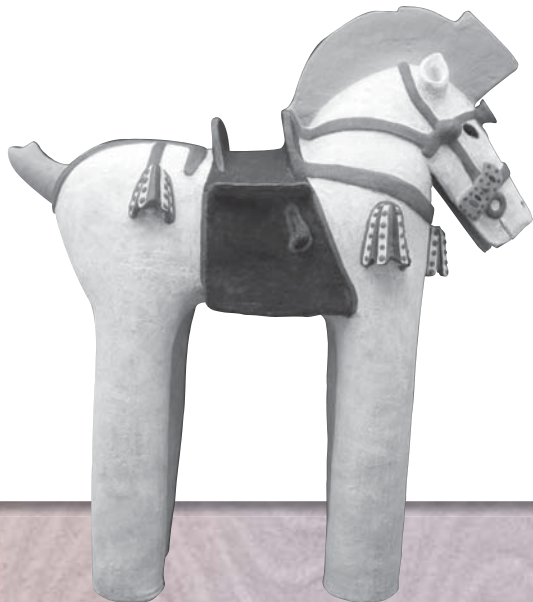
うで、土佐日記（紀貫之）にも屠蘇散がでてきます。そもそも「屠蘇」という言葉には「蘇」という悪鬼を屠るという意味や悪鬼を屠り、魂を蘇生させるという意味があつたようです。「一人これを呑めば一家病なく、一家これを呑めば一里（一つの村）病なし」といわれるほど一年の邪気を祓うとされています。

お屠蘇をたつぷりと召し上がり、そのまま眠ってしまうと初夢となるのでしょうか？初夢は元日の朝、あるいは二日の朝に憶えている夢と諸説があります。昔から夢は神仏からのお告げとされており、初夢が一年の運を占うとされています。ですから昔からいい夢を見ようといういなまじないがあつたようです。「一富士・二鷹・三茄子」（これには四・五・六の続きがあります）や七福神の乗った宝船などがあります。

「二富士」は江戸時代以降の風習で、幕府を開いた徳川家や家臣などのゆかりのある駿河の国（静岡県）に関連する内容ともいわれます。宝船に関してはこの絵を枕の下に入れて寝るといいとされます。ここまでは、多くの方がご存知のことと思います。が、実はこれ以外に吉夢を招く呪文があることをご存知でしょうか？その呪文は、「長き夜の遠の眠りの皆目覚め波乗り船の音の良きかな」。これをひらがなに直すと「な

かきよのとをのねぶりのみなめざめなみのりぶねのおとのよきかな」となります。お気づきでしょうか？この文章は回文といい、上から読んでも下から読んでも同じ文章となります。最初と最後の仮名「な」を重ねて円にした場合、どこから読み始めても同じとなり、終わりがありません。こういった終わりのない永遠に繰り返すようなものの中には、魔物や鬼は侵入できないとされています。一筆書きされる星「☆」や籠の網目いわゆるカゴメもそうです。

このほか、平安時代頃から朝廷の年中行事に「白馬の節会」というものがあります。正月の七日に天皇が紫宸殿（御所の正殿）において、二十一頭の「白馬」をご覧になった行事で、この日、白馬を見ると一年中邪気を除くとされました。ぜひ、一月七日に「道の駅しもつけ」に展示されている甲塚古墳出土の白色馬形埴輪のレプリカ（本物は国分寺庁舎ロビーに展示）をご覧ください。いただき良い一年をお過ごしください。



下野市教育委員会 文化課



スポーツ少年団
スポーツ少年団の祭典 シップス交流大会を開催!

12月7日に大松山運動公園において、「下野市スポーツ少年団シップス交流大会」を開催しました。
 市内のスポーツ少年団15単位団、約300名の団員と関係者が参加し、競技の粋を越えて交流を深めました。
 また、開会式では、模範となる団員へ送られるスポーツ少年団優良団員表彰が行われました。

■受賞団員 (敬称略)
 ▼館野彪馬 (吉田東グランパス) ▼板子幸太 (吉田西クラブ)
 ▼福島千寛 (南河内柔道) ▼川田悠月 (南河内サッカー) ▼山崎巧 (パルサッカークラブ) ▼篠崎風斗 (石橋クラブ野球)
 ▼岡澤琳 (石橋バレーボールクラブ) ▼原田彩花 (古山ミニバスケットボール) ▼青木愛佳 (石橋 Jr 陸上クラブ) ▼高橋龍斗 (石橋グリム) ▼石井進太郎 (JHCいしばし) ▼近藤樹 (国分寺イーグルス) ▼甲野藤尚紀 (国分寺柔道会) ▼大越早姫 (国分寺ミニバスケットボール) ▼上野翔大 (アイセンススポーツクラブ) ▼正田俊 (祇園空手) ▼廣野晴香 (石橋ジュエムストーンズミニバスケットボール)

■下野市教育委員会
■ファミリースキー教室
■参加者募集

■日時 2月8日(日)午前5時30分
■場所 会津高原たかつえスキー場
■対象 市内在住・在勤の小学生以上の方(中学生以下は要保護者同伴)
■参加費 高校生以上 6,000円、中学生以下5,000円(交通費等込、レンタルスキー別料金)

■定員 35名(先着順)
■申し込み 1月5日(25日)までにスポーツ交流館窓口へ参加費を添えてお申し込みください。
■問い合わせ先 スポーツ振興課 電話(52)1124

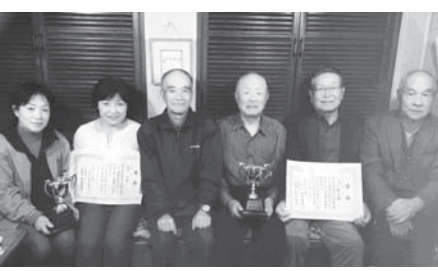
■主催 下野市・下野市教育委員会・下野市体育協会

■下野オープンキンボール
■スポーツ大会2015
■参加者募集

■共催 一般社団法人日本キンボールスポーツ連盟、栃木県キンボールスポーツ連盟
■主管 下野市スポーツ推進委員会
■日時 3月8日(日) 午前8時30分集合
■会場 石橋体育センター
■競技部門
 ①フレンドリーの部(中学生以上・15チーム)
 ②ジュニアの部(小学生・15チーム)
■チーム編成 4名以上8名以下で、性別不問とする。

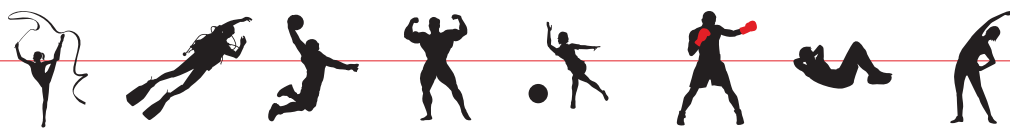
■申し込み 所定の申込書により、2月1日までにスポーツ交流館窓口、ファックス、郵送、電子メールのいずれかの方法で申し込んでください。(各部門先着順)
 ※18歳未満は要同意書。
■組合せ抽選 主催者側で行います。
■申し込み・問い合わせ先 〒329-0517 下野市大松山1-7-1 スポーツ振興課
 電話(52)1124
 FAX(52)1160
 Eメール sports@city.shimotsuke.lg.jp

■競技方法
 ①予選リーグ(10分×1ピリオド、3試合実施。変更の場合あり。)
 ②決勝戦(7分×2ピリオド)
 ※勝敗は勝点制。
■表彰 各部門の上位3チームを表彰。
■参加料 (当日徴収)
 フレンドリーの部: 1チーム3,000円
 ジュニアの部: 1チーム2,000円



■栃木県ゴルフ連盟支部
■対抗ゴルフ大会
■女子の部、70歳以上の部ダブル優勝

11月7日、サンヒルズCCで行われた第26回支部対抗戦女子の部において下野市(戸澤周子、生井佳理名、渡辺百合子、海老原陸子、篠原和香子)がネットの部で優勝を飾りました。
 さらに、11月10日に鹿沼72CCで行われた70歳以上の部でも下野市(安良岡政行、平野長一郎、伊藤弘毅、館野嘉宣)がネット優勝の快挙を達成しました。
 また、グロスの順位が女子部も70歳以上の部も9位という偶然の結果となりました。(敬称略)



体育協会スキー部

シニアスキーツアー 参加者募集

■日時 2月1日(日)
午前6時スポーツ交流館
前出發予定

■場所 会津高原たかつえ
スキー場

■対象 小学生4年生以上
※中学生以下保護者同伴

■参加料
大人…5,500円
小学生…5,000円

※参加料内訳(交通費、保険料、リフト代、昼食代)

※レンタルスキー別料金

■定員 35名

■申し込み 1月5日～18日までにスポーツ交流館窓口へ

■問い合わせ先
下野市体育協会スキー部
梁島耕治☎(53)4992

ソフトバレーボール協会

B&G杯争奪ソフトバレーボール大会参加者募集

■日時 2月1日(日)

午前8時30分受付

■場所 南河内体育セン

ター

■参加費 (当日徴収)

1チーム 1,000円

■対象 下野市ソフトバレーボール協会登録チーム

※申し込み時に登録可能。

■競技部門
①混合の部 ②女性の部

■申し込み 所定の申込書に必要事項を記入のうえ、1月13日(火)までにスポーツ交流館窓口へ直接申し込みるか、ファックスで申し込んでください。

■問い合わせ先
下野市ソフトバレーボール協会 平川紀子
☎・FAX(53)7856

下野市体育協会柔道部

柔道教室(後期)開催

■日時 1月27日～2月24日(毎週火曜日、全5回)
午後8時～9時30分

■場所 国分寺中学校体育館1階柔道場

■対象者 小学校3年生以上

■参加費 無料

■申し込み 1月27日(火)午後7時40分に直接お越しください。

■その他 傷害保険には加入していません。各自での加入をお願いします。

■問い合わせ先
担当 若林
☎090(1767)3253

下野市ゴルフ協会

ゴルフ教室

■日時

・シニアクラス(60歳以上)…1月20日～3月3日
毎週火曜午後7時～9時

・レディースクラス…1月22日～3月5日毎週木曜午後7時～9時

・一般クラス…1月24日～3月7日毎週土曜午前10時～正午

■場所
フラワーヒルゴルフクラブ

■参加費
15,000円(ゴルフ協会会員14,000円)

■定員 各クラス16名

※今回からレッスンの前にルールとマナーの講習を行います。(30分間)

■申し込み 1月1日(木)～(定員になり次第終了)

■申し込み・問い合わせ先

フラワーヒルゴルフクラブ
☎(44)4433

下野市体育協会卓球部

第9回下野市オープンペア卓球大会を開催します

■日時 2月15日(日)

午前9時集合
9時30分開始

■場所 石橋体育センター

■対象者 市内及び近隣の中学生以上の男女

■内容・種目
・硬式ペア団体戦(①混合W②女子S③男子S)

・ラージペア団体戦(①混合W②女子S③男子S)

ペアは当日会場にて抽選

■試合方法
硬式(11本)5セット
会場都合で3セットに変更

■ラージ(11本)3セット
硬式/ラージ共5～6ペアでの団体リーグ戦

■参加費(当日徴収)
1,000円(保険料含む)

■申し込み 1月23日(金)午後5時までにスポーツ交流館、南河内体育センター、国分寺B&G海洋センターのいずれかの窓口にお申し込みください。

■日時 2月5日・12日・19日(毎週木曜日・全3回)
午後7時20分～8時30分

■場所 国分寺武道館剣道場

■対象者 小学生以上

■参加費 無料

■申し込み・問い合わせ先
新井☎090(6025)0401
※午後6時以降でお願いします。

込みください。

※郵送・FAX可(電話不可)。
郵送・FAXの場合はスポーツ振興課(〒329-10519 下野市大松山1-7-1 FAX(52)1160)まで。

■その他
・キャンセルは1月22日(木)午後5時まで。

・豚汁サービスあります。

■問い合わせ先
下野市体育協会卓球部
理事長 水越
☎(44)2382
※午後10時～11時

■国分寺剣友会
剣道教室開催

■日時 2月5日・12日・19日(毎週木曜日・全3回)
午後7時20分～8時30分

■場所 国分寺武道館剣道場

■対象者 小学生以上

■参加費 無料

■申し込み・問い合わせ先
新井☎090(6025)0401
※午後6時以降でお願いします。

◎随時剣士募集中

「学び」は楽しく行こう！

生涯**楽**習だより

■問い合わせ先
生涯学習課 ☎(52)1119

市民インターネット 体験講座

パソコン初心者を対象としたインターネット体験講座を実施します。情報収集の方法やメールの使い方等について、手ぶらで気軽に学べますのでこの機会にぜひご参加ください。

■日程

- ①金曜午前コース
1月30日、2月6日、13日、27日
午前10時～正午
- ②金曜夜間コース
1月30日、2月6日、13日、27日
午後6時30分～8時30分
- ③土曜午前コース
1月31日、2月7日、14日、28日
午前10時～正午

■場所
生涯学習情報センター

■内容

- ・インターネットを使った情報収集
- ・メールの使い方
- ・ネットショッピングの利
用方法と注意点

■定員

各コース20名

■参加費

500円(資料代)

初回受講時に持参ください。
※お申し込み後、キャンセルする際には、資料代500円を請求させていただきます場合があります。

■その他

受講者数等により実施内容の変更や講座を中止する場合があります。

■申込締切

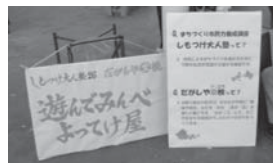
1月19日(月)

■申し込み・問い合わせ先

生涯学習課
☎(52)1119

しもつけ大人塾26通信 ◎第9回(11月8日土)

「だがしや楽校をやってみよう⑤」実践!だがしや楽校in道の駅しもつけ」道の駅しもつけにて、だがしや楽校「遊んでみんな♪よってけ屋」を開催しました。



「自分みせ」の様子

ビッグヨー
ヨー・ゴムロケット・バルーンアート・折り紙コマ・似顔絵・エコなブローチ・お手玉など、「自分みせ」でたくさんの人に自然の笑みをもたらしていました。寒空の中、訪れた人に心のぬくもりをお裾分けできたのではないのでしょうか？
次回は最終回となります。しもつけ大人塾で学んだことを生かし、地域でしてみたいことを話し合います。

パソコン・スキルアップ講座 「ワードでお絵かき」 受講生募集



生涯学習情報センターと下野PC愛好会の協働事業により、パソコン・スキルアップ講座を開催します。ワードを利用して、楽しいイラストを作成します。ワードでの描画操作を身につけたい方、この機会に受講してみませんか。

■日時

- 2月10・17・24日、3月3・10・17日
(毎週火曜 計6回)
午前9時30分～11時30分

■会場

生涯学習情報センター

■対象者

ワード基礎講座を修了、または、同等程度のスキルをお持ちの方

■定員

16名(定員になり次第締め切ります。)

■費用

3,000円

(テキスト代含む)
■テキスト
Worldで楽しむ季節のイラストVol.1
「ワード2010対応」
(日経BPP社刊)

■講師

下野PC愛好会(パソコンボランティア講師団体)

■受付期間・方法

1月19日(月)・20日(火)・22日(木)の4日間 午前9時～午後5時
生涯学習情報センターにご来館のうえ、費用を添えてお申し込みください。

■留意するもの

・ノートパソコン(ワード2010対応)
※持参できない方には、貸し出します。

・USBメモリ

■申し込み・問い合わせ先

生涯学習情報センター
☎(40)0911
☎(44)6644



「ごいみ」開催の

お知らせ

栃木・国分寺特別支援学校、市内の公立小学校や中学校の特別支援学級に通われているお子さんの保護者を対象に、情報交換など懇談会を行います。学校の様子や卒業後の生活の様子について、経験者の保護者から伺うことができます。進学をご検討の方はぜひご参加ください。

■日時 1月23日(金)
午前10時～正午

■場所

国分寺公民館 2階和室

■対象 下野市内在住の障がい児をお持ちの保護者

■参加費

100円(菓子代)

会場準備の都合上、参加希望者はできるだけ事前にご連絡ください。

■申し込み・問い合わせ先
粥見 公(44)7281



国分寺・南河内・石橋・南河内東公民館まつり

市内4か所の公民館では、1月末から2月中の毎週土曜日・日曜日に公民館まつりを開催します。公民館まつりでは、各公民館を拠点として活動しているサークルや団体、公民館講座受講生が作品展示や演奏などの発表を行います。すばらしい作品やステージをお楽しみください。いろいろな人と楽しくふれあえる場、公民館まつりに皆様おそろいでお出かけください。

国分寺公民館まつり

■日時等

・1月31日(出)
午前10時30分～午後4時
開会式、作品展示、ステージ発表・体験コーナー
・2月1日(日)

午前9時～午後3時
作品展示、ステージ発表、体験コーナー

■問い合わせ先

国分寺公民館
公(40)5563



南河内公民館まつり

■日時等

・2月7日(出)
午後1時～4時
開会式、作品展示、ステージ発表
・2月8日(日)

午前9時～午後3時
作品展示、ステージ発表、体験コーナー

■問い合わせ先

南河内公民館
公(48)2393



石橋公民館まつり

■日時等

・2月14日(出)
午前10時～午後4時
開会式、オープニングイベント、作品展示、体験コーナー
・2月15日(日)

午前9時～午後3時
作品展示、ステージ発表、体験コーナー

■問い合わせ先

石橋公民館
公(52)1157



南河内東公民館まつり

■日時等

・2月21日(出)
午後1時～4時
開会式、オープニングイベント、作品展示
・2月22日(日)

午前9時～午後3時
作品展示、ステージ発表、パン販売

■問い合わせ先

南河内東公民館
公(48)5511





図書館

Library Information

利用案内

■1月の図書館カレンダー

■南河内図書館 ☎48-2395

日	月	火	水	木	金	土
				①	②	③
④	⑤	6	7	8	9	10
11	⑫	13	14	15	16	17
18	⑰	20	21	22	23	24
25	⑳	27	28	㉑	30	31

■石橋図書館 ☎52-1136

日	月	火	水	木	金	土
				①	②	③
4	5	6	7	8	⑨	10
11	12	13	14	15	⑯	17
18	19	20	21	22	⑳	24
25	26	27	28	29	⑳	31

■国分寺図書館 ☎44-3399

日	月	火	水	木	金	土
				①	②	③
4	⑤	6	7	8	9	10
11	12	13	14	15	16	17
18	⑰	20	21	22	23	24
25	⑳	27	28	29	30	31

■開館時間

午前9時～午後7時

■蔵書検索・予約システム

http://www.library.shimotsuke.tochigi.jp/
 携帯電話からのご利用
 https://www.e-tosho.com/shimotsuke/mb/



QRコード

南河内図書館

■南河内中学校作品展 1階ロビー

展示期間：1月6日(火)～28日(水)

■紙しばいと読み語り&パネルシアター

1月10日(土) 1階児童コーナー

・1回目：午前10時～ ・2回目：午前11時～
 絵本「みんなのひつじさん」ほか

1月24日(土) 1階児童コーナー

・1回目：午後2時～ ・2回目：午後3時～
 紙芝居「ゆきのひのできごと」ほか

■大人が楽しむ切り紙はり絵講座 (募集中)

紙を切って貼り思い思いの絵を描く紙あそび。

1月21日(水) 午前10時～正午

講師：森 直美 先生 (切り紙はり絵作家)

場所：南河内公民館 2階会議室

定員：先着20名 (無料)

■ぬいぐるみのおとまり会 (募集中)

おきにりのぬいぐるみを図書館にお泊りさせてみませんか？お泊り会の様子を写真に撮ってプレゼントします。

○1月24日(土) 午後2時30分集合

午後3時 おはなし会～ぬいぐるみと一緒に

午後4時 解散・ぬいぐるみのみお泊り

○1月25日(日) 午後1時以降 お迎え

対象：市内在住のお子さんならどなたでも

定員：15名 (先着順)

石橋図書館

■おはなし会 1階おはなしコーナー

1月17日(土) 午前11時～

絵本「アンガスとねこ」「まりーちゃんとひつじ」ほか

■読書会 2階研修室

1月14日(水) 午前10時～

テキスト／唯川 恵 著「肩ごしの恋人」

■映画会 2階視聴覚室 午前10時30分～

1月10日(土)「ミッキーマウス」(60分)

1月24日(土)「ふしぎの国のアリス」(75分)

1月31日(土)「有頂天家族 第1巻」(71分)

■下野学教養講座 (募集中) 2階研修室

1月31日(土) 午後1時30分～3時

「グリム兄弟の歴史とグリム童話に関するエピソードの紹介」

定員：24名 (※要申込み)

国分寺図書館

■お話ポケットの会のおはなし会

1月10日(土) 午後2時～ おはなしコーナー

大型絵本「わにわにのおふろ」

絵本「かくしたのだあれ」ほか

■新聞コラム書き写しの会特別企画 (募集中)

◇下野新聞塾

1月16日(金) 午前9時～10時30分

内容：新聞コラムの書き写しの後に、下野新聞記者の講演を行います。

◇『腸から健康』健康講座

2月6日(金)午前9時～10時30分

内容：新聞コラムの書き写しの後に、健康的に生活するための講演を行います。

定員：各回20名 (要申込み・参加無料)

※1月の書き写しの会は第3金曜日のみ実施

※駐車場に限りがあるため、満車の場合は駅前有料駐車場をご利用ください

■読書会 2階視聴覚室

1月17日(土) 午前10時～

テキスト／高井 有一 著「海の入り日」

■スタッフによるお楽しみ会

1月24日(土) 午前10時30分～

新春企画・本のお楽しみ袋のお知らせ

図書館おすすめの本をテーマ別に袋に入れてご用意します。どの本が入っているかは借りてからの楽しみ！なくなり次第終了します。

石橋・国分寺：1月4日(日)～

南河内：1月6日(火)～

図書館 購入図書のご案内 (一部)

<一般書>

億男(国) … 川村 元気

宝くじで3億円を当て「億男」になった司書の一男。

人間にとってお金とは？一男にとっての幸せとは？

となりの芝生(国) … 伊集院 静

それでも私が捨てられなかったもの(南)

… やましたひでこ

今日のまかない(南) … 皆川 明

アルタッドに捧ぐ(石) … 金子 薫

かおばな剣士妖夏伝(石) … 三國 青葉

<児童書>

いえのおばけずかん(国) … 斉藤 洋

作文を書いてみよう(国) … 村上 政彦

まいごのおばけりませんか？(南) … むらい かよ

マララ(南) … マララ・ユスフザイ

ないしょにかんぱい！(石) … 宮川 ひろ

マカロン白書(石) … sanae

※掲載の本は所蔵館に限らず、市内3図書館どこでも貸出(貸出中は予約)が可能です。



そだててあそぼう 28
ヒツジの絵本

むとう こうじ 編
農山漁村文化協会

草を食べ、乳・肉・毛・皮を生産し、人間の衣食住すべてをまかなうヒツジ。この本では飼育・種付け・分娩から毛刈り・フェルト作りまで解説しています。「そだててあそぼう」は、育てて食べて、命と自然と文化を学ぶ「総合的学習の時間」のための絵本シリーズです。 (南)

図書館であなたの人生の一冊に出会おう

読書人

今月のテーマ

羊

あけましておめでとうございます。
今年もたくさんの本を紹介していきたいと思っておりますので、どうぞよろしくお願ひします。

新年最初のテーマは、今年の干支の「羊」です。楽しい羊の世界を存分に堪能ください。



ふわっとかわい
い羊毛フェルト
のうさぎ刺しゅう
& 雑貨

藤田 育代 著
マガジンランド

ふんわりあったかな羊毛フェルトのうさぎ刺しゅうを紹介。まるで生きているかのような表情豊かな作品に仕上がります。かわいらしい小物の数々にほっこりした気持ちになります。 (石)



ひつじ
羊の民俗・文化・
歴史

大垣 さなゑ 著
まろうど社

日本人と羊、羊のつく言葉、古典、歴史、民俗、文学、雑学…。様々な角度からみた羊にまつわる全57話。ひとつの話が短いので、とても読みやすいです。 (南)



ひつじ郵便局長
のひみつ

小手鞠 るい 作
金の星社

ひつじ郵便局長が絶体絶命のピンチを、やさしい心と知恵で乗り越えていく、笑い満点のものがたり。 (国)



羊に名前をつけ
てしまった少年

樋口かおり 著
ブロンズ新社

北海道・遠別農業高校の現役教師が描いた北の大地に生きる少年の物語。少年の葛藤を通して家畜とペットの境界線、人間が生きるために避けては通れない事実について深く考えさせ垂れる一冊です。 (石)



サムさんと
10ぴきの
ひつじ

ミジ・ケリー 文
朔北社

嵐の夜、ひつじ達と帰宅したサムさん。みんな揃っているかな？ひつじ達を数えるのですが…。風の冷たさ、布団の温かさ、様々な音や感触が伝わる不思議な絵本です。 (南)



ひつじちゃん
みんなに
いいおかお

きむらゆういち 作
ポプラ社

自分の本当の気持ちをがまんしてしまうひつじちゃん。それが原因で大変なことに……。12支の動物たちが通う、とつてもにぎやかな「じゅうにしえん」の物語。最後に12支の始まりのお話もあります。 (国)

◇紹介文の最後に、所蔵している図書館を表示してあります。【(南) = 南河内 (石) = 石橋 (国) = 国分寺】
所蔵館以外でも予約をしていただければ貸出しが可能です。詳しくは図書館にお尋ねください。
南河内図書館 ☎(48)2395 / 石橋図書館 ☎(52)1136 / 国分寺図書館 ☎(44)3399



とくにおすすすめ!



「下野市特別住民票交付式」を開催します!...P27

第9回下野市教育のつどい...P28

空き店舗活用事業奨励金について...P31

「第三次下野市行政改革大綱(案)」パブリックコメントを実施します...P33

広報しもつけにお子さんの写真を掲せませんか?...P34

くらしの情報



一目でわかる見逃せないイベントカレンダー

カッコの数字は広報掲載された月とページです。詳しくは記事をご覧ください。

月	火	水	木	金	土	日
 <p>1月誕生日のみんな! おめでとう</p> <p>道の駅しもつけイメージキャラクター カンピくん</p>			1/1	2	3 グリムイルミネーションクローズセレモニー(12・28)	4
5  はやと	6 下野市文化財写真展作品募集開始(12・36)	7 つくし子育て巡回相談(1・15)	8 がん患者と家族のサロン(12・34)	9 下野市職員採用募集期限(1・36)	10  ひめちゃん	11 成人式(10・26) 瓜田瑠梨特別住民票交付式(1・27)
12 天平マラソン大会(10・22) 沿道での応援をお願いします!	13	14  ゆらちゃん	15 アコーディオン「歌声」(12・30)	16 保育士体験会(1・35)	17  こたろう	18 国分寺庁舎・公民館停電(1・32)
19	20 道の駅食のオープンスクール(12・29)	21 フレッシュママ・パパ教室(1・15) しもつけ減塩部①(1・16) まちなか元気講演会(12・35)	22 行政書士無料専門相談会(1・36)	23 農業用軽油免税申請(石橋) いいこみ(1・23)	24 第9回下野市教育のつどい(1・28)	25 まちづくり市民懇談会(1・4) しば焼き(1・32) しもつけ・国際ソングコンテスト(1・40)
26 はつらつサロン(1・17) 農業用軽油免税申請(国分寺)(1・29) みるく子育て巡回相談(1・15)	27 農業用軽油免税申請(南河内)(1・29)	28 ヘルシースタート教室(1・16) 学悠館高校説明会(1・32) 司法書士無料相談会(1・36)	29	30 みそ汁塩分測定会(1・17) 市民インターネット体験講座(1・22)	31 和本アルバムを作ろう(12・29) 市民インターネット体験講座(1・22)	2/1 人権講演会in矢板(1・32) シニアスキーツアー(1・21) ソフトバレーボール大会(1・21) 国分寺公民館まつり(1・23)
2	3  ゆうかちゃん	4 つくし子育て巡回相談(1・15) 税理士無料税務相談(1・36)	5 アコーディオン「歌声」(12・30) 保育士体験会(1・35)	6 プチサンタ親子で楽しむ会(1・28)	7 写経体験教室(1・28) まちづくり市民懇談会(1・4) ゲートキーパー養成研修会(1・15)	8 プチサンタ親子で楽しむ会(1・28) 五士会無料相談会(1・36) ファミリースキー講座(1・20) 南河内公民館まつり(1・23)
9 はつらつサロン(1・17)	10 パソコンスキルアップ講座(1・22)	11	12 がん患者と家族のサロン(1・31)	13 しもつけ減塩部②(1・16) 道の駅食のオープンスクール(12・29)	14	15 オープンペア卓球大会(1・21) 石橋公民館まつり(1・23)

今月誕生日!...誕生日の広報のこのページにお子さん(小学生まで)の写真を載せませんか。メールまたは窓口(総合政策課 ☎45550)で掲載月の前々月末日(例12月号希望の場合は10月31日)までにお申し込みください。メール申し込みの場合(1)申込者保護者の氏名・住所・電話番号(2)誕生日(3)写真の児童のニックネーム記載がない場合は無記名で掲載します。及び写真データやメガバイト以内をinfo@city.shimotsuke.jpまで送信ください。申込者多数の場合は抽選。提出いただいた写真は返却いたしません。掲載可否のお問い合わせにはお答えできませんのでご了承ください。版權は市に帰属するものとします。広報しもつけは市ホームページでも公開します。

今月誕生日の児童を掲載しています。掲載されている日付けと写真児童の誕生日は関係ありません。

イベント

2/28 下野市消費者まつりで木工教室を開催します

栃木県産材を使った木工教室を開催します。

普段、木に触れる機会が少なくなっている市民の方々に、木の良さや、木のぬくもり、そして森の大切さを実感していただくとともに、森林を守り育てる重要性への理解を深めていただきます。

■日時
2月28日(土)
午前10時～午後1時30分

■内容
プランターづくり



■集合場所

保健福祉センターきらら館
募集対象・定員

下野市内在住の方 先着50名
ただし、小学2年生以下は保護者同伴。

■参加費用 無料

※かなづち・定規を持参してください。

■申込方法

電話により申し込みとなります。ただし、受付は先着順とし、定員になり次第締め切ります。

■申込期間

1月15日(木)～2月16日(月)
午前8時30分～午後5時15分

■申し込み・問い合わせ先

農政課
☎(48) 2143



1/11

「まろに☆えぐる」の瓜田瑠梨ちゃんへの「下野市特別住民票交付式」を開催します！

下野市在住の「瓜田瑠梨ちゃんをご存知ですか？」

瓜田瑠梨ちゃんは、とちぎテレビのアイドルグループ「まろに☆えぐる」のキャプターです。市と一緒に下野市が誇る生産量日本一のかん

びようと下野市のPR活動を行うため、特別住民票を交付します。また、交付第1号を記念してイベントを開催します。

当日は交付式、特別住民票(クリアファイル付)の販売、声優の小林元子さんのトークショー、かんびようPRなどのイベントを開催します。皆様のお越しをお待ちしております(雨天決行)。



瓜田瑠梨と『かびょん』

突然あらわれたかんびょうの妖精「かびょん」とともに、かんびょうを広めるためにアイドルとなって日々頑張るかんびょう屋の娘。少し「ツンデレ」な女子高生。

瓜田 瑠梨プロフィール

- 高校2年生/A型
- 好きなもの…フルーツ(かんびょう)

イベント案内	
11:00	幼稚園児等による演奏
13:00	特別住民票交付式 小林元子さんトークショー
13:45	とちおとめ25ショー

■日時
1月11日(日)
午前11時～

■場所
道の駅しもつけ

■問い合わせ先

商工観光課
☎(48) 2112

まろに☆えぐるって？

栃木県はイチゴの生産量が日本一、かんびょうの生産も日本一！宇都宮の餃子消費量も日本一！、と県外には知られていない事実がいっぱいあり、栃木県をたくさんの方に知ってもらえるように「エール」すべく結成された、とちぎテレビのアイドルグループ(ボイスコミックのキャプター)です。今ならとちぎテレビホームページでボイスコミック公開中。16話にはカンピくんも登場しています。ぜひ、ご覧ください。
URL <http://www.tochigi-tv.jp/>



とちぎテレビ まろに☆えぐる



1/24 第9回下野市教育のつどいについて

下野市の教育・文化・スポーツの振興を図るため、教育委員会による「教育のつどい」を開催します。

市民皆様の参加をお待ちしています。

■日時

1月24日(土)午前9時開会

■場所

国分寺公民館 大ホール

■内容

○下野市教育委員会表彰

・優秀優良者

・善行篤行者

・優秀優良教職員

○子ども未来プロジェクト

各中学校代表による発表

○岡田裕子

ピアノ&尺八コンサート

「忘れない、あの日のために」

被災地を訪ねて

※入場無料。

要約筆記あり

■問い合わせ先

教育総務課 ☎(52) 11117

2/7 写経体験教室開催のお知らせ

下野薬師寺歴史館では、かつて仏教の修行のひとつとして行われていた写経を体験する教室を開催します。

※事前申し込みが必要です。

■日時 2月7日(土)

午前10時～正午

■場所 下野薬師寺歴史館

■方法 椅子に座って、下書きのある紙に筆ペンを使って書きます。

■参加費 1000円

■対象 子供から大人まで(静かに取り組める方)

■受付人数 8名まで

■申し込み期間 1月14日(水)～31日(土)

■申し込み・問い合わせ先

下野薬師寺歴史館

☎(47) 3121

2/6・2/8 プチサンプラ親子で楽しむ映画上映会へのおさそい

ドキュメンタリー映画「1/4の奇跡」本当のことだから」上映会。病気や障がいについて一緒に考えるひとときをすごしませんか？

養護学校教諭かつこちゃん

こと山元加津子さんと、子ども達との心のあたたまるつながりを描くドキュメンタリー

映画です。人はなぜ完全ではないのか？宇宙はなぜ完全ではないのか？今、解きあかさ

れていくいのちの神秘。障がいのあるを越えて、ひとりひとりを大事におもう。一人で

も多くの市民の方の参加をお待ちしています。(日本語字幕あり)

(平成26年度下野市市民活動補助対象事業です。)

■日程 2月6日(金)

※託児なし

・2月8日(日)

※託児あり

受付 午前9時30分

開会 午前10時

上映 100分



あなたは、あなたのままで素晴らしい！
すべてのいのちに「愛」を注ぐ真実の物語

映画の情報が詳しく載っています
<http://www.gonbunnoichi.net>

ドキュメンタリー映画
1/4の奇跡
～本当のことだから～

養護学校教諭 かつこちゃんこと
山元加津子さんと、子ども達との
心のあたたまるつながり
人はなぜ完全ではないのか？
宇宙はなぜ完全ではないのか？
今、解きあかされていく
いのちの神秘

■茶話会
上映後、すこしおしゃべり
映画茶話会をします

■会場
国分寺公民館大ホール(栃木
県下野市小金井1127番地)

■参加費
大人700円
親子セットで700円
子供(19歳以下)300円
茶話会(お茶菓子付き)参加希望の方・1人200円

■申し込み方法
①ファックス・参加日程、茶話会参加の有無、人数、氏名、大人か子供か、託児の有無、大人か子供か、託児の有無、

■申し込み先
むつみ保育園内プチサンプラ事務局 安田
☎(32) 6733

■申し込み先
むつみ保育園内プチサンプラ事務局 安田
☎(32) 6733

■申し込み先
むつみ保育園内プチサンプラ事務局 安田
☎(32) 6733

■申し込み先
むつみ保育園内プチサンプラ事務局 安田
☎(32) 6733

■申し込み先
むつみ保育園内プチサンプラ事務局 安田
☎(32) 6733

お知らせ

ご寄付ありがとうございました

伊沢一郎様から金100万円の寄付をいただきました。

寄付金は国際交流事業に役立たせていただきます。ありがとうございました。

農業用軽油引取税 免税証の交付申請について

農業用免税軽油の申請受付が行われます。今年度は、申請窓口が南河内公民館に変更

受付日	受付時間・対象地区	
	9:00~11:30	13:00~15:30
1月23日(金)	石橋全地区	
26日(月)	国分寺全地区	
27日(火)	南河内地区 下原・西区・薬師寺一丁目～六丁目・成田・町田上・町田下・谷地賀上・谷地賀下・下文狭・東田中・西田中・地久目喜・仁良川上・仁良川下・祇園町	南河内地区 本吉田北・本吉田南・絹板・絹板台・台坪山・的場・上坪山・東根・塚越・磯部・川島・上吉田・鯉沼・三王山・西坪山・祇園緑

になりましたのでご注意ください。

■場所

・南河内公民館 1階会議室
※昨年とは会場が変更になりました。

■申請の際に持参するもの

- ① 免税軽油使用者証
- ② 印鑑

③ 免税軽油の引取りに係る報告書（納品書又は領収書を添付、写しでも可）

④ 手数料420円

⑤ 耕作証明書（新規申請及び耕作面積が減った場合）

※更新のみの場合、及び耕作面積が増えた場合は耕作証明は不要です。ご注意ください。

■注意事項

① 新規申請及び交付数量の見

直しを希望される方は、後日の交付になります。

② 新規申請及び登録機械の入れ替えがある方は、機械の「メーカー名」「型式」「馬力」をメモ等に控えてきてください。

③ 国税および地方税の滞納処分を受けられた方は、処分解除の日から2年を経過しなければ申請できません。

④ 地方税法の規定により農業等に係る免税制度については、現在平成27年3月31日までの経過措置となっています。現時点では制度延長が未定のため、今回の一括交付で交付となる数量は、前年度交付した1年間分と同数量が限度となります。

※朝一番、午後一番の時間帯は混雑します。遅い時間帯が比較的スムーズです。

※更新手数料420円はつり銭のないようご協力をお願いします。

■問い合わせ先

○ 栃木県税務所
軽油引取税調査担当
☎ 0282(23)6882

○ 下野市農業委員会事務局
☎ (48)2116

国民健康保険 高額療養費の制度改正について

1月診療分から、70歳未満の方の自己負担限度額が、現行3区分から5区分に細分化されます。（表参照）

なお、70歳以上の方の限度額については、変更はありません。

■問い合わせ先

市民課 ☎(40)5556

■平成27年1月診療分からの70歳未満の方の自己負担限度額（月額）

区分	適用区分 (所得金額※1)	3回目まで	4回目以降(※2)
ア	901万円超	252,600円+ (総医療費-842,000円)×1%	140,100円
イ	600万円超 ～901万円以下	167,400円+ (総医療費-558,000円)×1%	93,000円
ウ	210万円超 ～600万円以下	80,100円+ (総医療費-267,000円)×1%	44,400円
エ	210万円以下	57,600円	44,400円
オ	住民税非課税世帯	35,400円	24,600円

※1 所得金額：国民健康保険被保険者の基礎控除後の総所得金額等の合計額をさします。

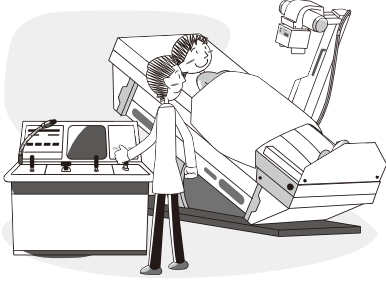
※2 直近12か月間に、同一世帯で高額療養費の支給が3回以上あった場合は、4回目からの限度額を適用します。

国民健康保険人間ドック 検診費用助成の 申し込みについて

国民健康保険加入者の人間ドック検診費用助成の申し込みは、**1月30日(金)が締め切り**です。
受診は3月31日(火)まで可能ですので、希望される方は期限内までに申し込みをお願いします。

なお、1月31日(土)以降の申し込みについては、補助対象外となりますのでご注意ください。

また、平成26年度中に特定健診を受診されている方についても補助対象外となります。
■申し込み・問い合わせ先
市民課 ☎(40) 5556



住民基本台帳カード (顔写真なし)が郵送 でも申請できるよ うになりました

平成27年1月から、顔写真なしの「住民基本台帳カード」の申請が郵送でできるようになり、窓口での待ち時間が短縮されます。

なお、顔写真付きの「住民基本台帳カード」につきましては、従来どおり市民課窓口でのみの申請となります。

■申請方法
「住民基本台帳カード交付申請書(郵送用)」に必要事項を記入し、郵送してください。※申請書はホームページまたは市民課窓口にあります。
■受取り方法
申請後、市民課より郵送で届く照会書と、照会書に記載されている本人確認書類をお持ちのうえ、申請時に受取り希望した市民課窓口へお越しください。※カードの受取りはご本人のみとなります。

■受付時間
午前8時30分～午後4時30分

住民基本台帳カードをお持ちの方はコンビニ交付の利用登録をすることにより、住民票や印鑑証明書(印鑑登録済みの方)を全国のセブン・イレブン・ローソン・ファミリ

ーマート・サークルKサンクスに設置されたマルチコピー機から取得できるようになります。詳しくはお問い合わせください。

■申請・問い合わせ先
〒329-0492
下野市小金井1127
下野市市民課 ☎(40) 5557

コンビニ交付サービスの 停止について

住民基本台帳カードを利用したコンビニでの証明書サービスにつきましては、システム更新作業のため1月20日から22日の3日間登録及びコンビニでの利用ができません。
ご迷惑をおかけしますがよろしくお願いたします。

なお、国分寺庁舎内の自動交付機については通常どおり利用できます。

■問い合わせ先
市民課 ☎(40) 5557

平成27年度の育児ママ リフレッシュ利用券 について

育児ママリフレッシュ利用券は、在宅乳児(3か月から1歳未満)を養育する保護者の方が、心身のリフレッシュ、冠婚葬祭、通院などで乳児を一時的に預けることができる利用券です。

市では、平成27年度から対象年齢を3歳未満まで延長のうえ配布枚数を増やすことを検討しています。詳細が決まりましたら、広報でお知らせします。

■現在お持ちの利用券は有効期限内(1歳になるまで)にお使いください。

■現在お持ちの利用券と新制度での利用券を交換することはできません(現在お持ちの利用券の有効期限は延長しません)。

■問い合わせ先
こども福祉課
☎(52) 1114



幼児2人同乗用自転車 購入費補助金の終了の お知らせ

幼児2人同乗用自転車購入費補助金は、平成27年3月をもって終了となります。ただし、平成26年度に購入したものに限り、購入日から1年以内の申請であれば補助の対象となります。申請をされる場合には忘れずに行ってください。申請については、ホームページをご覧ください。ご不明な点も福祉課にお問い合わせください。

■問い合わせ先
こども福祉課
☎(52) 1114

お詫びと訂正

広報しもつけ12月号8ページ 下野市長表彰 退職団員表彰状の表彰者名に誤りがございました。

誤り 山中 貴裕
正 中山 貴裕
訂正しお詫びいたします。

空き店舗活用事業 奨励金について

市では市内商業の振興を図るため、空き店舗活用事業奨励金の交付を実施しています。認定要件を満たし、商業等の事業を開始した方を対象に交付します。

下野市内に出店を考えられている皆様、ぜひともこの制度の利用をご検討ください。

■空き店舗とは

かつて事業の用に供され、その後、移転、閉店等により閉鎖され3か月以上事業の用に供されていない店舗

■奨励金について

- ・事業を開始した月から1年間に限り、対象物件に係る賃借料(敷金、礼金その他これらに類するものを除く)の2分の1に相当する額
- ・限度額は60万円
- ・奨励金は6か月ごとに交付

■対象区域 市内全域

■奨励金受給資格の認定申請

奨励金の交付を受けようとする方は、交付申請の前に、資格認定申請書を記入のうえ、必要書類を添えて提出し、奨励金受給資格者の認定を受け

てください。

詳しくは市ホームページをご覧ください。

■認定の要件

- (1) 市内において空き店舗を賃借して事業を開始する方
- (2) 1年以上営業を継続できる方
- (3) 風俗営業等の規制及び業務の適正化に関する法律第2条に規定する風俗営業以外の業務を営む方
- (4) 市税等を完納している方
- (5) 市民の生活の安全及び平穩を確保することを阻害するおそれのない方

■認定の通知

申請後、審査を行い、奨励金受給資格を認定したときは、認定書により通知します。

■受給資格認定後から奨励金の交付まで

① 奨励金受給資格を認定された方(認定者)は、事業開始の月から6か月経過した後及び1年を経過した後、奨励金の交付を申請します。

② 奨励金の交付決定を受けた認定者は、請求書を提出します。

③ 認定者に奨励金が交付されます。

■申し込み・問い合わせ先

商工観光課
☎(48)2112

■認定農業者制度を活用し 経営発展をめざそう

この制度は、プロの農業経営者として頑張っていこうとする農業者(法人を含みます)を幅広く育成していこうというものです。5年後の年間農業所得目標を580万円、年間労働時間を2,000時間とした計画を策定した農業者を、市が認定します。

平成26年度申請は、1月23日(金)で締め切りになりますので、お早めに農政課にご相談ください。

※平成27年度から、認定農業者でないと受けられない制度がありますので、ご注意ください。

■問い合わせ先

農政課 ☎(48)2143

■宇都宮都市計画公園の 変更(案)の縦覧について

都市計画法第17条の規定に基づき、宇都宮都市計画公園の変更(案)の縦覧を行います。

■都市計画の種類

宇都宮都市計画公園

■公園の名称

大松山運動公園

■位置及び面積

位置 下野市大松山一丁目、石橋、下石橋

面積 約14.2ha

■縦覧場所

・都市計画課

(下水道庁舎2階)

・スポーツ振興課

(スポーツ交流館)

■縦覧期間

1月7日(水)～21日(水)

(土・日曜日、祝日を除く)

午前8時30分から午後5時15分まで

なお、縦覧する宇都宮都市計画公園の変更(案)について、縦覧期間満了の日までに意見を提出することができます。

■問い合わせ先

都市計画課

☎(48)2114

■がん患者と家族の サロン開催(2月)

病気でつらい気持ち、ひとりで抱えていませんか?

「がん患者と家族のサロン」を開催します。病気との向き合い方を学んだり、話し合いの時間を持ったりする場です。お気軽にご参加ください。

医師・看護師・薬剤師・管理栄養士・社会福祉士・理学療法士・臨床心理士・事務職員がサポートします。

■日時

2月12日(木)

午後2時～4時

■場所

自治医科大学附属病院

新館2階会議室

■内容

- ・ミニ・レクチャー「リンパ浮腫のケアについて」
- ・リラクゼーション体験
- ・自由な語り合い

■参加費

無料

■問い合わせ先

自治医科大学附属病院がん相談支援室

☎(58)7107

「しば焼き」を実施します

越冬病害虫防除のため、あぜ道等のしば焼きを実施します。

■日時

1月25日(日)午前9時～正午
※雨天等により実施できない場合は、2月1日(日)に順延

■場所

市内の水田・畑のあぜ道等

■問い合わせ先

農政課 ☎(48)2143

2015年農林業

センサスを実施します

2月1日現在で、全国一斉に農林業センサスを実施します。この調査は5年に1度、農林業や農山村の実態を調べ、国や地方の農林業施策の企画・推進に役立つとても大切な調査です。

1月中旬から農林業を営んでいる皆様のところへ調査員が調査票をお届けし、後日受け取りに伺います。ご理解、ご協力をお願いします。

■問い合わせ先

総合政策課 ☎(40)5550

「とちぎ生涯現役シニア応援センター(愛称:ぷらっと)」が開設しました

栃木県では、シニア世代の方々の様々な社会参加活動を応援するため、「とちぎ生涯現役シニア応援センター(愛称:ぷらっと)」を開設しました。

専門の相談員が高齢者の方々の経歴や希望をお聞きし、経歴や希望に添って、最も適したボランティアセンターやシルバー人材センターなどの関係機関を紹介します。様々な資料の閲覧もできます。

何かを始めたいとお考えの方は、ぜひお越しください。

■場所 宇都宮市駅前通り1-3-1 フミックスシステムビル3階

■開設時間

午前10時～午後6時

※土曜日は午後5時まで(日曜・祝日・年末年始は休館。)

■問い合わせ先

とちぎ生涯現役シニア応援センター
☎028(622)3018

「人権講演会 in 矢板」を開催します

県民一人ひとりの人権問題に関する理解促進と人権意識向上のため、人権講演会を開催します。

■日時

2月1日(日)午後2時～

■場所

矢板市文化会館 小ホール
矢板市矢板103番地1
☎0287(43)2212

■内容

演題:「強さは優しさ 柔道から学んだ事」
講師:山口 香 氏
筑波大学大学院准教授・ソウル五輪女子柔道銅メダリスト

■定員

400名

■その他

※入場無料・事前申込不要
手話通訳・要約筆記あり

■問い合わせ先

栃木県県民生活部
人権・青少年男女参画課
人権施策推進室
☎028(623)3027

栃木県立学悠館高等学校 説明会開催のお知らせ

■日時

1月28日(水)

受付:午後2時～2時20分

■内容

校舎見学、学校概要・入試説明、個別面談(希望者)を行います。

■会場

栃木県立学悠館高等学校
(栃木市沼和田町2-2)

※駐車場がありませんので、公共交通機関をご利用ください。

■対象

入学・転入学・編入学希望者、保護者等

■申込方法

1月27日(火)までに、FAXまたは電話でお申し込みください。

※中学生及び転入学希望者は、現在籍校に連絡してください。

■申し込み・問い合わせ先

栃木県立学悠館高等学校
☎0282(20)7073
FAX0282(24)9299

電気設備点検に伴う 庁舎・公民館の停電によるインターネット等への接続停止について

電気設備の定期点検に伴い、国分寺庁舎及び国分寺公民館が停電します。

このため、一部の施設でインターネット等への接続ができなくなり、施設予約を受付できない場合があります。また、住民票等自動交付機が使用できなくなります。

ご利用の皆様にはご迷惑をおかけしますが、ご理解くださるようお願いいたします。

■停電及びインターネット接続停止の予定日時

1月18日(日)
午後2時～6時頃

■施設予約ができなくなる施設
庁舎、公民館、図書館、体育施設

※国分寺庁舎内の自動交付機は終日使用できません。

■問い合わせ先

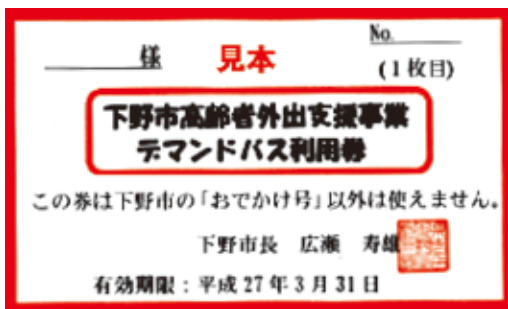
管財課 ☎(40)5553

高齢者の方で「デマンドバス利用券」をお持ちの方へ

平成26年度に発行した「デマンドバス利用券」の有効期限は平成27年3月31日(火)までとなります。期限内にご利用ください。

市では80歳以上の高齢者の方に対して、外出支援と社会参加の拡大を図るため「デマンドバス利用券」を交付しています。

利用等の詳細につきましては、お問い合わせください。



問い合わせ先
高齢福祉課 ☎(52) 11115

募集



「第3次下野市行政改革大綱(案)」パブリックコメントを実施します

市では、より一層の行政改革を推進するため第3次下野市行政改革大綱の策定を進めています。

公募市民及び学識経験者で構成される「下野市行政改革推進委員会」において本大綱にかかる意見・提言をいただき、原案がまとまりましたので、市民の皆様からのご意見を募集します。

■公表する資料

第3次下野市行政改革大綱(案)

■資料の閲覧場所

(1)市ホームページ

(2)文書閲覧

次の場所で閲覧できます。
①総合政策課(国分寺庁舎2階)
②石橋庁舎相談室(1階ロビー)

③市民課南河内窓口(南河内)

図書館2階

※閲覧時間は午前8時30分～午後5時15分(土・日・祝日を除く)

■意見の提出方法

「意見等記入用紙」に必要事項を記入のうえ、郵送、FAX、メール、直接持参のいずれかの方法によりご提出ください。(電話不可)

なお、ご意見をお寄せいただく際には、氏名(※)、住所(※)、性別、年齢、電話番号を記載してください。(※は、必須とさせていただきます。)

これらの明記のないものについては受け付けできません。

■意見の募集期間

1月5日(月)～26日(月)午後5時15分

■提出方法

※提出方法に関わらず必着
提出・問い合わせ先
〒329-0492
下野市小金井1127(国分寺庁舎2階)

下野市役所総合政策課

☎(40) 5550
FAX(40) 5572
URL sougouseisaku@city.shimotsuke.lg.jp

動物愛護ふれあい写真コンクール作品募集

■テーマ

人と動物の心温まる光景等を題材としたもの

■応募期間

1月5日(月)～26日(月)

■応募資格

栃木県在住・在勤・在学の方

■応募作品の規格

2L判(キヤビネ判)

■応募方法

写真と応募用紙(栃木県動物愛護指導センターのホームページから取得できます。)を郵送または持参してください。

■注意事項

・合成処理等のデジタル加工したものは不可。
・応募作品は返却できません。

・作品は未発表のもので、1人1点に限ります。
※その他、詳細はお問い合わせください。

■問い合わせ先

栃木県動物愛護指導センター
普及指導課
☎028(684)5458

小学生～高校生のための春休み海外派遣参加者募集

■派遣先

アメリカ、イギリス、オーストラリア、カナダ、フィジー、ニュージーランド、フィリピン

■内容

ホームステイ、ボランティア、文化交流、学校体験、英語研修、野外活動など

■日程

3月25日(水)～4月5日(日)のうち、9～11日間

■対象

小学3年～高校3年

■費用

358,000円～498,000円(1月26日までにお申し込みの方は1万円割引。)

■申込締切

2月2日(月)
※派遣先により日程、対象、費用、体験内容等が異なります。詳しくは資料請求またはお問い合わせください。
■申し込み・問い合わせ先
国際青少年研修協会
☎03(6417)9721
✉ info@kskk.or.jp
<http://www.kskk.or.jp>

イベント

お知らせ

募集

相談

就職

就職

第15回グリーム絵画展 作品募集

多くの文化財や公園が点在する歴史とロマンの街「下野市」を広く知っていただくため、またふるさと「下野市」を再発見するために、昨年に続き、下野市の風景を募集します。

詳しい要項は、お問合わせください。

■テーマ

一般の部 下野市の風景
幼・小・中の部 下野市の風景や日常風景など、発達段階に応じた独自性のある風景画

■応募規定

大きさは4号から20号まで。額装して展示できる状態で搬入してください。

材料、画材、用具は自由。応募点数は1人2点まで。

■応募方法

グリームの館で配付している応募票に必要事項を記入



第14回一般の部大賞「烏ヶ森公園」 作：川勾英雄氏

し、搬入期間にグリームの館に持参してください。

出品料は無料ですが、結果通知書に52円切手が必要です。

■搬入期間

1月24日(土)、25日(日)

午前10時から午後4時まで

■展示

入賞、入選作品は、2月15日から22日までグリームの館に展示します。

■問い合わせ先

グリームの森「グリームの館」

☎(52) 1180

花まつりステージ 出演者募集について

平成27年度『第36回天平の花まつり』の開催期間中にステージに出演する方を募集します。

■応募資格

市内に在住・勤務する個人及び団体。(催しの内容は、演舞・演劇・合唱・合奏・バンド演奏・大道芸など花まつりの雰囲気損なわないものとします。)

■応募方法

出演申込書に必要事項を記入し、下野市観光協会(道の駅しもつけ内)までご提出ください。なお、申請書は観光協会のホームページからダウンロードできる他、市商工観光課窓口でも配布します。

■募集期間

1月30日(金)午後5時まで

(必着)

■注意事項

出演時間は45分間とします。出演者の決定については審査会を実施し、決定します。また、応募する方は事前に必ず出演要領をご覧ください。

■申し込み・問い合わせ先

一般社団法人下野市観光協会(道の駅しもつけ内)

☎(39) 6900

http://www.shimotsu

ke-ta.com/



広報しもつけに
お子さんの写真を
載せませんか?

広報しもつけの「今月誕生日」コーナー(今月号では26ページに掲載しています。)

に掲載する誕生日のお子さん(小学生以下)の写真を募集しています。

■申込方法

①申込者(保護者)の氏名・住所・電話番号②児童の誕生日③児童のニックネーム(記載がない場合は無記名で掲載します。)を明記(様式任意)し、写真(電子データの場合)は2メガバイト以内)を添えてメールまたは直接持参によりお申し込みください。

■申込締切

掲載月(児童の誕生日)の前々月末日(末日が休日の場合は、その前日。例…3月号掲載希望の場合は1月30日(金))

■注意事項

- ・申し込み多数の場合は抽選となります。
- ・掲載日の指定はできません。
- ・提出いただいた写真(データ)は返却しません。
- ・掲載可否のお問い合わせにはお答えできません。
- ・広報しもつけは、市ホームページでも公開します。
- ・著作権は市に帰属するものとします。

■申し込み・問い合わせ先

総合政策課(国分寺庁舎2階)

☎(40) 5550

sougouseisaku@city.shi

motsuke.lg.jp



お子さんを驚かせてみては!?

**保育士の資格を
お持ちの方へ
保育士体験会のお知らせ**

子育てが一段落したので、資格を活かして保育園で働きたいと思っても気持ちだけでは…と不安になっている方はいませんか？

今回、公立保育園で保育士体験会を行いますので、お気軽にご参加ください。

■日程

第1回 1月16日(金)

第2回 2月5日(木)

※両日共に午前9時30分～

■正午

■定員

各回3名

※事前申込が必要です。定員になり次第締め切ります。

■場所

市立グリーン保育園

■持ち物

エプロン(2枚)、筆記用具、

髪の長い方は髪留め

■申し込み・問い合わせ先

グリーン保育園

☎(52) 1127

(午前9時～午後5時)

**臨時保育士等を
募集しています**

■応募資格

・保育士資格をお持ちの方

・保健師資格をお持ちの方

■募集人員 若干名

■賃金等

・保育士…時給1,050円

・保健師…時給1,100円

(通勤割増賃金・時間外勤務手当有) 社会保険加入

■勤務日・勤務時間

月曜日～金曜日

午前7時～午後7時のうち

①フルタイム(7時間45分)

(休憩時間60分)

②短時間勤務(4時間)

※週5日勤務・日・祝日休み

※土曜勤務・時間外勤務有り

■勤務先 市立保育園

■応募方法

市販の履歴書に写真を貼付し提出してください(資格証の写しを添付のこと)。

■申し込み・問い合わせ先

〒329-10594

下野市石橋552番地4

下野市こども福祉課

☎(52) 1114

**なす高原自然の家
「冬のふれあい広場」
参加者募集**

雪遊びやレクリエーション、調理活動を通して障がい者とボランティア、親同士の交流を深めましょう。

■実施日

2月14日(土)～15日(日)

■場所 なす高原自然の家

■対象

県内在住で、障がいのある20歳以上の方、特別支援学校・学級に通う児童生徒とその家族

■定員 15組(申し込み多数の場合は抽選)

※ボランティアも募集しています。(定員…15名)

■参加費

大人…6,000円

高校生…3,300円

中学生…2,500円

小学生…2,300円

幼児…2,100円

■申込締切

1月14日(水)必着

■申込方法

電話・FAX・郵送により、イベント名、参加者の氏名(フリガナ)、性別、年齢、生年月日、郵便番号、住所、電話番号、FAX番号)を明記して応募してください。

■申し込み・問い合わせ先

〒325-10301

那須郡那須町湯本157

なす高原自然の家

☎0287(76)6240

FAX0287(76)6241

**防衛大学校一般採用試験
(後期)のお知らせ**

平成27年4月に入校する防衛大学校学生を募集いたします。

■応募資格

高卒(見込み含む) 21歳未満の方(平成27年4月1日現在)

■受付期間

1月21日(水)～30日(金)

■試験期日

1次…2月28日(土)

2次…3月13日(金)

■試験会場

防衛大学校

■受付・問い合わせ先

自衛隊小山地域事務所

☎(25) 4763

薪ストーブ専門店

◎薪ストーブ販売・設計施工・アクセサリ・薪販売
薪割り体験・薪ストーブクッキング実演開催中!!

全国26店舗 安全安心な施工ネットワーク

ファイヤーライフ真岡

真岡市下高岡木2-9-2 TEL0285-85-5687

http://www.firelife.jp Open10:00～18:00 水曜日定休

広告

**ヨーロッパフลาวースクール
"Blossom"**

—ブロッサム—

無料体験レッスン
開催中!

- ・フラワーアレンジメントコース
- ・カラーコーディネーターコース
- ・プリザーブドフラワーコース

ご入会の方には
パーソナルカラー
診断サービス

各種ライセンス取得可能

場 所: グリーンタウンコミュニティーセンター内

曜 日: 月・水・木・金の午前・午後・夜

連絡先: ☎090-7218-7329 ㊟tenya.28.hana@docomo.ne.jp

広告

平成27年4月1日採用予定
下野市職員(土木技師)
を追加募集します！

■受験資格 35歳以下で、次のいずれかに該当する方

①1級土木施工管理技士の資格を有する方

②2級土木施工管理技士の資格を有し、1年以上の専任の主任技術者経験を含む3年(詳細は試験案内をご覧ください。)

■募集期限 1月9日(金)(消印有効)

■試験

会場：国分寺庁舎 会議室

1次：1月18日(日)

適性検査及び作文試験

2次：2月6日(金)

個別面接試験

■募集人数 1名程度

■選考結果

2月中旬以降全員に通知

■応募方法 総務課窓口または市ホームページから試験案内、応募用紙等を取得し、郵送または直接持参願います。

■応募・問い合わせ先

〒329-0492

下野市小金井1127

下野市総務課
☎(40)5551

相談

司法書士 無料法律相談会

■相談内容

不動産登記関係(相続、売買など)、商業・法人登記関係、多重債務関係、裁判手続き関係(140万円を超えない簡易裁判所の民事裁判手続き)、成年後見関係

■日時 1月28日(水)

午前10時～正午

■会場 ゆうゆう館会議室

■相談時間(予約制)

1相談者あたり概ね30分間

■予約先

小杉司法書士事務所

☎(21)6312

■問い合わせ先

○下野市薬師寺3311-23
栃木県司法書士会小山支部

監事 小杉孝一

小杉司法書士事務所

☎(21)6312

○下野市医大前3-10-13

栃木県司法書士会小山支部
支部長 飯島陽子
飯島陽子司法書士事務所
☎(44)4917

行政書士 無料専門相談会

■相談内容

相続や遺言、農地転用、開発行為など役所に提出する書類や手続に関すること。また成年後見、離婚についての相談など。

■日時 1月22日(木)

午前10時～正午

■会場 ゆうゆう館会議室

■定員 4名

※事前予約が必要です。

■相談時間

1相談者あたり概ね30分間

■予約・問い合わせ先

行政書士会小山支部

高山 久 ☎(53)1672

五士会無料相談会

■日時 2月8日(日)

午前10時～午後3時

■会場

とちぎ健康の森・生きがい

づくりセンター(宇都宮市駒生町3337-1)

■相談内容

弁護士・公認会計士・不動産鑑定士・税理士・司法書士の業務に関する相談

■相談費用 無料

■主催(共催)

栃木県弁護士会、日本公認会計士協会栃木県会、栃木県不動産鑑定士協会、関東信越税理士会栃木県支部連合会、栃木県司法書士会

■問い合わせ先

栃木県司法書士会

☎028(614)1122

税理士会が行う還付申告 無料税務相談

■日時 2月4日(水)

■場所 税理士会栃木支部各会員事務所

■対象 所得金額300万円以下の給与所得者及び年金受給者で、少額の還付申告相談(内容により有料になる可能性や混雑のことを考え、事前に予約をお願いします。)

■問い合わせ先

税理士会栃木支部

☎0282(24)4861

就職

※税に関するお知らせ記事が29ページに掲載されていますので、あわせてご覧ください。

県南産業技術専門校 「技能講習会」の開催

講座名	定員	実施期間	受講料
シーケンサ基礎	10	1月21日(水)～22日(木) 午前9時～午後4時	4,950円
ガス溶接技能講習	20	2月5日(木)～6日(金) 午後9時～午後5時	

※受講料は栃木県収入証紙でお支払いください。

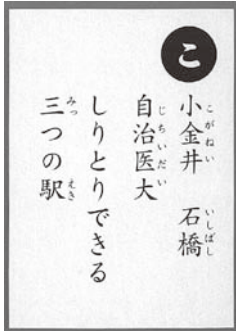
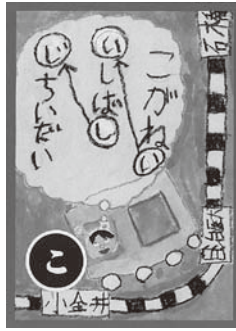
■申込締切

各講座開催日の1週間前

■申し込み・問い合わせ先

栃木県立県南産業技術専門校(足利市多田木町76)

☎0284(91)0803



『下野市ふるさとかるた』
 今月は「こ」です
 まずは、この柔軟な発想をした方に拍手を送りたいと思います。
 さて、下野市は県内でもっとも面積が小さい市でありながら、3駅がある交通の便に恵まれた市でもあります。
 それぞれに歴史がある駅ですが、「自治医大駅」は栃木県内で最も新しいJRの駅です。昭和58年に自治医大周辺開発にあわせ駅が新設されましたが、自治医大駅をはさんだ旧国分寺町と旧南河内町とで「駅名」について意見が対立しました。駅の敷地であった国分寺町は「北小金井駅」「国分寺駅」、自治医大の設置

が契機で駅ができたとする南河内町は「薬師寺駅」「自治医大駅」を主張しました。結果、当時の県知事の意向により「自治医大駅」となったそうです。旧国鉄で地名以外の駅名が付いたのは初めてだったそうです。
 また、小金井駅の北方約1kmの場所にある「小山電車区」は、電車の検査・修理を行う重要な施設です。電車基地の誘致を野木町と競っていましたが、最終的に旧国分寺町に設置となり、昭和40年に着手、昭和43年に完成となりました。おかげで小金井駅の始発・終着の電車も増え、都心への通勤にも便利な駅となりました。

(参考：国分寺町史)



男女共同参画社会

男の料理・女の祭り

団体・地域活動で「この分野は女性」「この分野は男性」などと、つい考えてしまうことはないでしょうか。

例えば、料理教室は女性が行うもの、地域コミュニティによるお祭りは男性が活躍する場だと考えていませんか？市内では、次のような取り組みが実施されています。

まず、男性の食の自立を目的とし、男性の料理教室が開催されています。平成25年度は、300人以上の参加があり、基本の料理法、健康的な食生活について学びました。

また、あるコミュニティでは地域の連帯感を深めることを目的として、祭りの実行委員会に女性委員を選出し、性別に関係なく運営するように進めています。

男女を問わず様々な人が集まれば、新しいアイデアや発想によって、活動がより充実することが期待できます。「女性だから」「男性だから」という枠にとらわれずに、新しい分野にチャレンジしましょう。

問い合わせ先

総合政策課 ☎(40)55550

まずは相談

話題性のある出来事に便乗して高齢者を狙う、悪質な詐欺の手法にご注意！

悪質業者は、今話題になっている出来事を悪用して近づいてきます。iPS細胞やSTAP細胞の他にも、東京オリンピックや企業の個人情報漏えいなど、話題性のあるニュースや事件に便乗した詐欺には十分に注意してください。

また、「代わりに買ってくれたら高値で買い取る」「名義を貸してくれたら謝礼を払う」などと持ちかけてくる「劇場型勧誘(買え買え詐欺)」には特に注意が必要です。こうした勧誘の電話がかかってきたら、相手にせずすぐに電話を切りましょう。

下野市消費生活センター
 専用ダイヤル(44)4883
 国分寺庁舎2階
 生活安全課内

相談日時 月々金曜日

(土日祝日・年末年始を除く)

午前9時から午後5時
 (正午から午後1時を除く)
 ※土曜日の電話相談は栃木県消費生活センターへ
 ☎028(625)2227

わかるかな？

まちがいがし

2枚の写真には違っているところが3つあります。見つけてみてください。(印刷の汚れは除く。)

※答えは39ページ

グリムの森イルミネーション



音声版広報(デジタル版CD及びテーパー版)が無償でご利用できます。
 この音声版は音訳ボランティアさんのご協力をいただき作成しています。
 ご希望の方は、社会福祉協議会ボランティアセンター ☎(43)1236までご連絡ください。



ふれあい館・ゆうゆう館・きらら館 休館日 きらら館は
トレーニング室

ふれあい館 ☎47-1126	ゆうゆう館 ☎43-1231	きらら館 ☎52-3711				
日	月	火	水	木	金	土
				1	2	3
4	5	6	7	8	9	10
11	12	13	14	15	16	17
18	19	20	21	22	23	24
25	26	27	28	29	30	31

日	月	火	水	木	金	土
				1	2	3
4	5	6	7	8	9	10
11	12	13	14	15	16	17
18	19	20	21	22	23	24
25	26	27	28	29	30	31

日	月	火	水	木	金	土
				1	2	3
4	5	6	7	8	9	10
11	12	13	14	15	16	17
18	19	20	21	22	23	24
25	26	27	28	29	30	31

おもちゃの図書館

ハンディをもつ子も、もたない子も、一緒に遊ぶ場所です。

日時	10・24日(土)
場所	南河内児童館

■問い合わせ先
社会福祉協議会 ☎43-1236

納税ごよみ

■納期 2月2日(月)

固定資産・都市計画税	第4期
国民健康保険税	第7期
介護保険料	第7期
後期高齢者医療保険料	第7期

■納期 2月2日(月)

国民年金保険料	12月分
---------	------

メール配信サービス下野インフォメーション

簡単登録で気象情報(注意報・警報)や地震情報、行政情報、イベント情報などをメール配信します。

■問い合わせ先
総合政策課 ☎40-5550

シルバー人材センター

■刃物研ぎ 午前9時～午後2時

13日(火)	旧石橋町建設課車庫(石橋841-3)
20日(火)	小金井駅東口
21日(水)	ふれあい館

■入会説明会(要申し込み)
午前10時～

■問い合わせ先
シルバー人材センター ☎47-1124

平美林清掃計画

1月	天平公園	柴北クラブ
	花広場	図書館友の会
2月	天平公園	花まつり協力会
	花広場	心契会

■問い合わせ先
商工観光課 ☎48-2112

心配ごと相談

人権、児童母子、行政など、日常生活でのあらゆる相談に応じています。

国分寺会場	一般相談・総合相談 1月6・13・20日、2月3・10日 (いずれも火曜日) 法律相談 1月8日(木) 児童母子相談 1月27日(火) 会場：ゆうゆう館
石橋会場	一般相談・総合相談 1月5・19日、2月2・9日 (いずれも月曜日) 児童母子相談 1月26日(月) 法律相談 2月12日(木) 会場：きらら館
南河内会場	一般相談・総合相談 1月9・16日、2月6・13日 (いずれも金曜日) 児童母子相談 1月23日(金) 会場：ふれあい館

■時間 午後1時30分～3時30分
(法律相談のみ要予約)
(午後1時～4時30分)

■問い合わせ先
社会福祉協議会 ☎43-1236

一次救急医療機関情報

救急告示医療機関当番(一次急患)

●平日・日曜日 17:00～翌日9:00
●土曜日・祝日の前日(色の部分) 17:00～翌日17:00

日	月	火	水	木	金	土
				1	2	3
				①③	②④	③⑤
4	5	6	7	8	9	10
④⑥	①⑤	②⑥	①③	②④	③⑤	④⑥
11	12	13	14	15	16	17
①⑤	②⑥	①③	②④	③⑤	④⑥	①⑤
18	19	20	21	22	23	24
②⑥	①③	②④	③⑤	④⑥	①⑤	②⑥
25	26	27	28	29	30	31
①③	②④	③⑤	④⑥	①⑤	②⑥	①③

番号・医療機関名・所在地
①小金井中央病院 下野市小金井2-4-3 ☎44-7000
②石橋総合病院 下野市石橋628 ☎53-1134
③小山整形外科内科 小山市雨ヶ谷753 ☎31-1331
④杉村病院 小山市城山町2-7-18 ☎25-5533・5534
⑤光南病院 小山市乙女795-4 ☎45-7711
⑥野木病院 野木町友沼5320-2 ☎0280-57-1011

夜間休日 急患センター
(新小山市市民病院 1階外来北西部)

■小山地区夜間休日急患センター
新小山市市民病院とは、別の医療機関になります。
小山市若木町1-1-5
(新小山市市民病院1階外来北西部)
☎0285-23-6832

【診療日時】
平日 19時～22時(内科・小児科)
土曜日 19時～22時(内科・小児科・外科)
日曜、祝日、振替、年末年始(12月31日～1月3日)
10時～12時、13時～17時
18時～21時
(内科・小児科・外科)

とちぎ子ども救急電話相談 ☎028-600-0099(携帯電話とプッシュ回線は、局番なしの☎#8000)

【相談日時】 月～土曜日：午後6時～翌朝8時 日曜日・祝休日：24時間(午前8時～翌朝8時)

【相談内容】 子どもの急な病気やけがに関する家庭での対処方法などを看護師がアドバイスします。慢性疾患や育児相談には応じられません。

しもつけシティーガイド 観光スポットから生活に役立つ情報まで、下野の情報がいっぱいの電子地図です。パソコンは市ホームページから、携帯電話は右のQRコードからアクセスしてください。

目次 Contents

年頭のごあいさつ

新年あいさつ

2 下野市長 広瀬 寿雄

議会の活性化に向けて

下野市議会議長 松本 賢一

まちづくりにあなたのご意見をお聞かせください 第2次下野市総合計画

5 教えて！自治基本条例

6 Shimotsuke-City Topics まちの話題

8 税のお知らせ

9 所得税・市県民税申告相談のお知らせ

10 平成26年分所得税・住民税申告相談日程表

11 自治医科大学附属病院 連携協働コラム

環境トピックス

14 保健便り  HealthInformation

18 国民年金だより

19 新・下野市風土記

Let's SPORTS

22 生涯学習だより

24 図書館Library Information

25 読書人

26 暮らしの情報

40 国際交流員マシアスのコラム

今月の表紙



「せーの！」

3人が息を合わせて藁の束を1本の縄にまとめます。太さが揃った綺麗なしめ縄を作るのは、見た目以上に大変です。

少し形は悪くても、「家族が健康で過ごせるように」「勉強を頑張れるように」と願いを込めて手作りしたしめ飾りで迎えた新年は、きっと素敵な年になることでしょう。

今月の何の日

1月10日

かんぴょうの日

夏の夜、しもつけの畑にどこからか怪しい男がふたり…。
 泥棒A「おい、腹減ったな。」
 泥棒B「アニキ、スイカがなってます。」
 泥棒A「よし、ひとついただこう。」
 割ってびっくり、真っ白なかんぴょうでした、という小話。
 かんぴょう(干瓢)の「干」が「一」と「十」から作られていることから、栃木県が定めました。
 下野市のブランド品であり生産量日本一の特産品の「かんぴょう」は、カルシウム・カリウム・リン・鉄分等が多く含まれ、加えて現代食生活に不足しがちな食物繊維も豊富なことから、特に注目されている食品です。
 食感もあり、味にくせのないことから様々な料理にも利用されています。
 近年では、関東でも定着してきた恵方巻きや、形状を生かしたカルボナーラなど、新しい料理もあるようです。
 ご家庭でも、ぜひ新しいレシピに挑戦してください。



国際交流員マシアスのコラム

ユーロビジョン・ソング・コンテスト



誰もがスポーツの大会に興味があると思います。毎回たくさんの人々がオリンピックに注目するのがその証拠でしょう。2020年には東京でオリンピックが開催されますが、皆様すごく楽しみにしていると思います。

人間は本能的に強さや能力を比べるのが好きだと思います。現在、文明が発達した世の中で、スポーツという平和的な方法でそれができるのはとても良いことです。カナダのアイスホッケー、日本の野球、ワールドカップで優勝したドイツのサッカーなど、皆さん少なくとも一つの種目の大会で、個人的に好きなチームのために応援したり、盛りあがったりすると思います。優勝できなかったチームにもそれぞれ長所がありますし、選手はお互い強さを競うことにより、自分の限界を超えて上達します。

そして公正であり、スポーツマンらしい大会を作るために選手と主催者が協力するのはみんなの利益に繋がると思っています。

また、スポーツ以外にも様々な大会があります。その中の一つに、ヨーロッパで行われるユーロビジョン・ソング・コンテストという歌の大会があり、ヨーロッパの国それぞれの代表歌手が一曲歌って競います。

大会は1956年の第1回大会以

コンテスト

降、毎年開催されております。開始以来59年経った今でもその大会はたいへん人気があり、たくさんの人々を惹きつけています。自分の家のゆつたりとした居間、大会の会場、パブなどの様々な場所に、ユーロソングの大勢の人々がその大会のために集まります。大会の当初の目的はヨーロッパ各国にある放送局のネットワークを広げるためでした。ユーロソングで同時に一つの番組が放映されることは当時大変なことだったので、すべての国の歌手が歌い終わった後、視聴者は電話で良いと思った一人の歌手に投票することができました。そして投票結果が出た後、優勝者がもう1回歌を歌います。大会の開催場所は毎回かわり、優勝者の国で次の大会が行われます。

ちなみに、アジアでも2011年からアジア・パシフィック・ソング・コンテストというユーロビジョン・ソング・コンテストと同じような大会が始まりました。まだ発展途上の大会ですが、これからどんどん人気が出てくるでしょう。このユーロソングとアジアで開かれるソングコンテストは、視聴者がたくさんいる国の多様な音楽を体験できる素晴らしい機会だと思えます。

国際交流員の「マシアスの町遊び」第3回 しもつけ・国際ソングコンテスト

今回のイベントでは、上記のユーロビジョン・ソング・コンテストにならって、皆様と一緒に音楽大会をしたいと思えます。参加者の方が大会の審判員になり、実際のソング・コンテストの映像で様々な国の歌手の演技を見て、一番良いと思った歌手に投票していただきます。下野市で優勝するのはどの国になるでしょうか。楽しみです。

- 日時 1月25日(日) 午前11時～午後1時
- 場所 国分寺公民館 視聴覚室
- 参加費 無料
- 申込期間 1月13日(火)～21日(水)
- 定員 上限なし
- 申し込み・問い合わせ先 下野市国際交流協会事務局(国分寺庁舎2階 生活安全課内) ☎(40)55555

☐seikatsu@city.shimotsuke.lg.jp



下野市国際交流協会 会員募集!

下野市国際交流協会では、随時会員の募集を行っております。ご入会いただきますと、年に3回ほど発行される会報(イベント・パーティー等各種行事の案内が記載されます)が届くほか、語学講座(英語・ドイツ語・中国語・韓国語)の受講ができるようになります。

外国に興味のある方、外国人と交流してみたい方はぜひ入会をご検討ください。年会費、問い合わせ先は次の通りです。

- 年会費
 - ・個人会員 一口 1,000円
 - ・学生会員 一口 500円
 - ・ファミリー会員 一口 2,000円
- 法人会員 一口 5,000円
- 申し込み・問い合わせ先 下野市国際交流協会事務局(下野市役所 生活安全課内) ☎(40)55555

☐seikatsu@city.shimotsuke.lg.jp

皆さまのご入会をお待ちしています。



■人口と世帯 (12月1日現在) 人口/ 60,265人(-9)、男性/ 29,991人(-19)、女性/ 30,274人(+10)、世帯数/ 22,576世帯(+32)

TAKE FREE

広報しもつけを設置協力いただけるコンビニエンスストアを募集しています。ご協力いただける場合は総合政策課 ☎0285(40)5550 情報広報グループまでご連絡ください。

