

平成 27 年 4 月発行 (毎月 1 日発行) Shimotsuke City Public Relations



TAKE FREE

2015.4 No.111

# Shimotsuke 4

下野市民と市政をつなぐ行政情報紙 [ 広報しもつけ ]



市制10周年記念ロゴマーク



シルバー人材センター会員による  
天平の丘公園のボランティア清掃

## 下野市制施行10周年記念





10周年記念ロゴマーク

# 下野市制施行10周年記念

## ～市民とともに 未来を創る～

平成18年1月10日、南河内町、石橋町、国分寺町の3町が合併し、新生「下野市」が誕生しました。平成27年度は、下野市制施行10周年の節目の年を迎え、新たな一歩を踏み出します。また、平成28年3月には、現在建設中の新庁舎が完成する予定です。

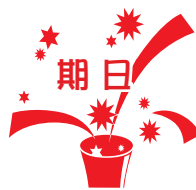
この10年間の歩みを振り返るとともに、記念事業をとおして市民の方々と10周年を祝い、新たなスタートを切りたいと思います。

平成27年4月から平成28年3月までの1年間を記念の年とし、さまざまな事業を実施します。

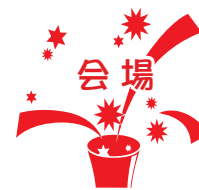


### 下野市制施行10周年・ 新庁舎完成記念式典

※市歌発表、記念切手の発売、  
記念イベント、新庁舎内覧会



平成28年  
3月26日(土)  
(予定)



新庁舎  
(予定)

### ■冠事業

既存の下記事業を下野市制施行10周年記念として、工夫を凝らし、内容の充実を図り実施します。なお、詳細については、別途広報等でお知らせします。また、開催日・会場については、変更となる場合があります。

事業名	開催日	会場
こどもまつり(児童館5館合同)(詳しくはP40)	4月25日(土)	国分寺公民館
第5回しもつけかんぴょうまつり	7月25日(土)	道の駅しもつけ
下野市小中学校音楽祭	9月19日(土)	石橋中学校
第10回市民体育祭運動会(石橋・国分寺地区)	10月11日(日)	大松山運動公園 国分寺運動公園 南河内体育センター 他
第7回スポーツフェスティバル(南河内地区) (詳しくはP30)		
しもつけ市民芸術文化祭2015	10月中旬～11月上旬	国分寺公民館 南河内体育センター グリムの館
下野市菊花展	10月31日(土) ～11月8日(日)	天平の丘公園
第4回下野市産業祭	11月8日(日)	大松山運動公園
第8回子どもなんでも発表会	11月下旬	市内小学校(未定)
第10回南河内地区一周駅伝競走大会(通算34回)	12月13日(日)	南河内地区
公立保育園合同クリスマス会	12月16日(水)	グリムの館
第10回天平マラソン大会(通算42回)	平成28年1月11日(祝)	天平の丘公園周辺
第10回下野薬師寺跡史跡まつり	3月上旬	下野薬師寺歴史館
第37回天平の花まつり	3月下旬	天平の丘公園

※上記のほか、「下野市制施行10周年記念」として実施する事業については、その都度お知らせします。

このほか、現在選考中の下野市制施行10周年記念市民提案事業が開催される予定ですが、決定次第お知らせします。また、各種団体等や市民の皆さんが、「下野市制施行10周年記念」と冠を付けて事業・イベント等を実施する場合には、総合政策課まで申請してください。(ロゴマーク使用も申請が必要となります。)

■問い合わせ先 総合政策課 ☎(40)5550

# 第3次下野市行政改革大綱を策定しました

## \*策定の趣旨

自治基本条例施行後初めて策定する第3次行政改革大綱は、市民との協働をより一層推進するとともに、第2次行政改革大綱の基本方針を継続・強化しつつ、新たな視点を追加し、柔軟で効率的な行政システムの確立を目指して策定しました。

## \*実施期間

平成27年度から31年度までの5年間

## \*基本目標

市民との協働による持続的に発展するまちづくり

## \*3つの基本方針

### I さらなる協働の推進

市民との協働を推進するため、市政情報の積極的な発信、市民参画の機会の充実等、自治基本条例に基づくまちづくりを推進します。

### II 質的側面の向上

行政サービスの質的向上を図るため、より効率的かつ効果的な行政運営の確立を目指し、事務事業の改善、職員の資質向上等に努めます。

### III 量的側面の改善

歳入の減額等を考慮し、事業の必要性、費用対効果、効率性を十分に勘案した事業への取組を行うとともに、公共施設の適正管理、行政サービス等の見直しを行います。

## \*重点項目

基本目標、基本方針に基づき、3つの重点項目と27の個別項目を設定し、行政改革の取組を推進します。

### I 市民との協働によるまちづくりの推進

市民との協働によるまちづくりの推進のため次の6項目の取組を推進します。

- (1) 下野市自治基本条例に基づくまちづくりの推進
- (2) コミュニティ組織等との連携
- (3) 協働型社会の構築
- (4) 市民と行政の対話の推進
- (5) 市民参画の推進
- (6) 市民の一体感の醸成

### II 効率的・効果的な行政経営の推進

効率的・効果的な行政経営の推進のため次の13項目の取組を推進します。

- (1) 組織マネジメント機能の強化

- (2) 庁内組織の継続的な見直し
- (3) 審議会・委員会等の見直し
- (4) ICTの有効活用
- (5) 民間活力活用の推進
- (6) 行政評価システムの着実な運用
- (7) 行政サービスの向上
- (8) 給与等の適正化と職員資質の向上

- (9) 職員数・臨時職員数の適正管理
- (10) 人材育成の推進
- (11) 職員の意識改革の推進
- (12) 公共工事の適正な執行管理
- (13) 広域的な行政の推進

### III 将来にわたり持続可能な財政運営の推進

将来にわたり持続可能な財政運営の推進のため次の8項目の取組を推進します。

- (1) 事務事業の継続的な見直し
- (2) 公共施設の適正管理と効率的な運営
- (3) 地方公営企業・第3セクター等の経営健全化の推進
- (4) 課税・受益者負担の適正化
- (5) 財政指標の設定と財政情報の適切な公開
- (6) 予算査定改革
- (7) 税外収入確保と公共工事コスト削減
- (8) 新たな財源確保の取組

## \*実施計画

第3次行政改革大綱の具体的な取組として、92の実施項目を設定した実施計画を策定しその着実な実施を図っていきます。

実施計画については、実施項目ごとに毎年度進捗管理を行い、状況について公表することとしています。

## ★行政改革大綱とは

市の最上位計画である「下野市総合計画」を推進していくためには、必要な財源の確保はもちろんのこと、柔軟な組織体制や職員の意識改革、能力向上など、限られた資源を最大限活用していくための新たな行政システムを構築することが必要であり、それらの実現のための指針となるものです。

○第3次下野市行政改革大綱及び実施計画の全文は、市ホームページでご覧になれます。

※下野市ホームページ↓(総合案内)↓(組織からさがす)↓(総合政策課)↓(行政改革)↓(第3次行政改革大綱・実施計画を策定しました)

## 問い合わせ先

総合政策課(国分寺庁舎2階)  
☎(40)5550

下野市

# 災害時等における避難者の相互受入れに関する覚書を締結しました

上三川町

市では、2月12日に上三川町と、大規模な水害時等に市指定避難所へ避難することができない場合、対象施設に緊急避難できることを覚書として取り交しました。対象地区及び施設は下記のとおりです。

■上三川町民が下野市へ避難する場合  
上三川町大字鞘堂(鞘堂自治会)の一時避難所

名称及び所在地	電話
グリムの館 下古山747番地	(52) 1180
古山小学校 下古山三丁目1番地9	(52) 1132

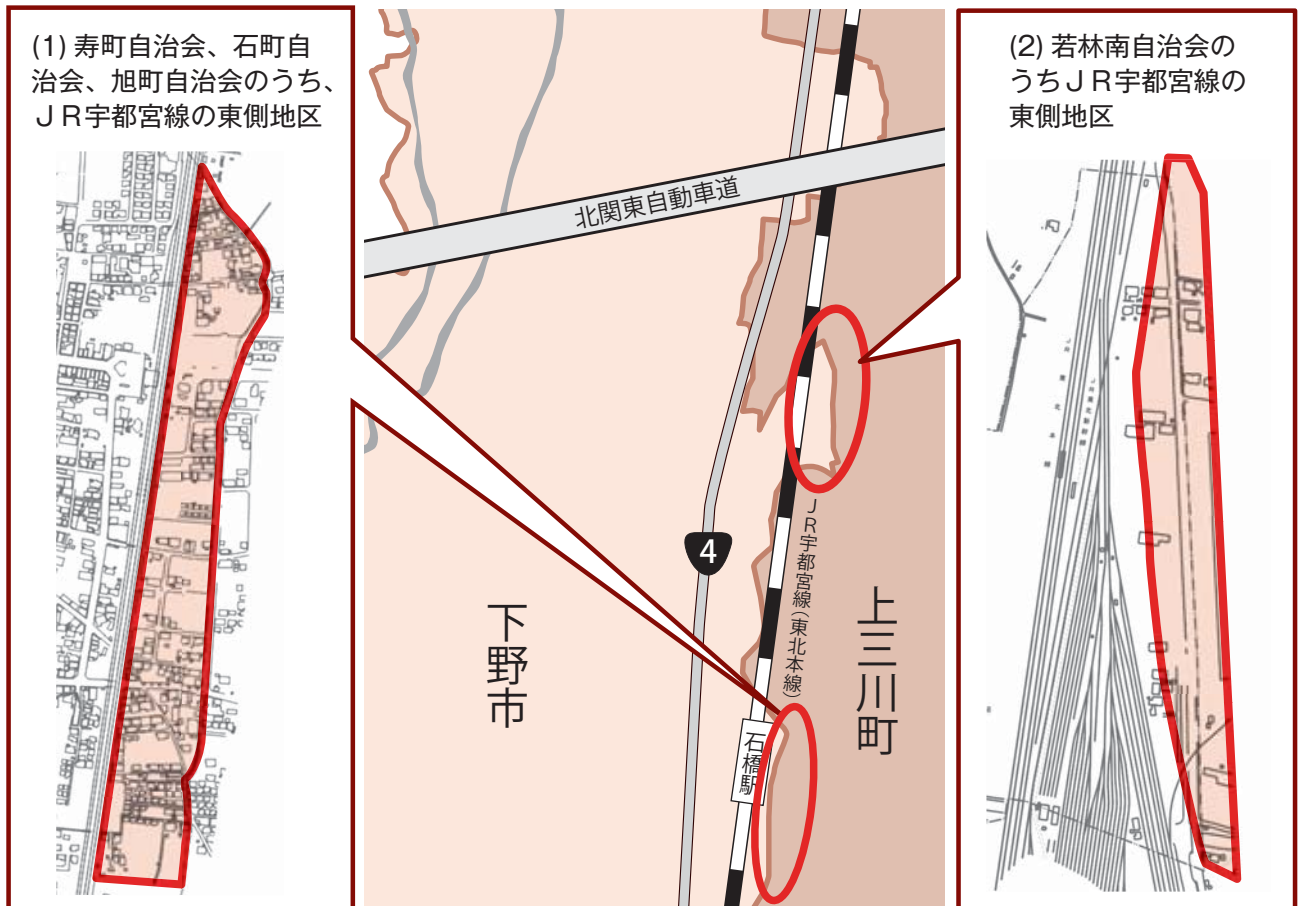
■下野市民が上三川町へ避難する場合

(1)下野市石橋の一部及び下石橋の一部(寿町自治会、石町自治会、旭町自治会のうち、J R宇都宮線の東側地区)の一時避難所

名称及び所在地	電話
明治南小学校 上三川町大字多功1412番地	(53) 0237

(2)下野市下古山の一部(若林南自治会のうち、J R宇都宮線の東側地区)

名称及び所在地	電話
明治小学校 上三川町大字大山524番地	(53) 0070



■問い合わせ先 安全安心課 ☎(40) 5 5 5 5





❖かんぴょうのきんぴらまん

下野市特産のかんぴょうを使用した中華まんじゅうです。ゴボウの代わりにかんぴょうを使用し、甘辛なきんぴら風に仕上がっています。

- フタバ食品(株)  
宇都宮市一条4丁目1番16号



❖スーパーケムラー  
(茅葺屋根保存技術)

昔は囲炉裏やかまどの煙によって、屋根材をコーティングし、茅葺屋根を長持ちさせていました。生活環境が変わった現代に合わせ、囲炉裏やかまどに代わる煙のコーティング方法として開発されたものが「スーパーケムラー」です。送风量や温度を調節しダクトを通して煙だけを建物に送ることにより、安全・確実に茅葺建物の耐久性を高めています。

- (株)茅葺屋根保存協会  
下野市大光寺1丁目5番11号

しもつけブランドを新たに

4件認定しました

❖機織形埴輪2基  
(甲塚古墳出土)

甲塚古墳から出土した、全国初の機織形埴輪2基です。結城紬を織る時に使用される地機（ちがね）の原型となるような形式の埴輪で、他に類を見ない希少な埴輪です。



❖手づくりのかんぴょう菓子  
ふくべえ

下野市産のかんぴょうを使った手づくりのお菓子です。かんぴょうを柔らかくなるまで煮て戻し、一口大に切り、砂糖、細かく刻んだ柚子を和えて、乾燥したものです。

- 南河内農産物加工組合  
下野市磯部464番地

■問い合わせ先  
商工観光課 ☎(48)2112





## 募金で病気と闘う子ども達を応援

2月23日、吉田西小学校の児童3名が、病気と闘う子どもとその家族が利用する宿泊施設「ドナルド・マクドナルド・ハウスとちぎ」を訪れ、施設を利用する人達のために役立てて欲しいと、同校で集めた募金を同施設の運営委員である広瀬市長へ手渡しました。

この募金は、同施設の存在を知った同校運営委員会の児童らが中心となり集めたもので、全校生徒80名から1万円を超える募金が集まりました。



訪問した児童は「たくさんの方の手で施設が運営されていることが素晴らしいと思った。病気の時は、お父さんやお母さんがそばにいれば心強いと思う。」と、話しました。

募金を受け取った市長は、「同年代の子達からの応援は、病気と闘う子やその家族にとって大きな励みになる。施設を見学して感じたことをぜひ友達や家族にも伝えて欲しい。」と、お願いしました。

## 下野市感謝状を贈呈

本市発展のためにご功労いただきました



本市発展のためにご功労いただいた10名の方々に感謝状を贈呈させていただきました。

感謝状の内容等については次のとおりです。

<>内は表彰理由。敬称略・順不同

### 【功労表彰】

<選挙管理委員会委員>

柳田 律男

<自治会長>

高山 恒夫 中澤 幸弘

<健康づくり推進協議会委員>

鈴木 美弥子

<人権擁護委員>

角田 重治 曾根 洋子

<交通指導員>

(故)西野 雄三

### 【一般表彰】

<私財寄付>

しもつけロータリークラブ

北日本ガス株式会社

濱野 キヨ

## 百歳おめでとうございます

毛塚カクさん(大正4年2月生)が百歳を迎えられ、市長より祝詞とお祝いの品を贈呈しました。

毛塚さんはかつて農業を営んでおり、よくご夫婦で温泉めぐりをして楽しまれていました。今でも食事もおいしく食べられ、ご家族の方の面会を、とても楽しみにしています。

いつまでもお元気でお過ごしください。



## 丹精こめたおいしい肉牛を

下野市肉牛枝肉研究会



2月13日、東京都中央卸売市場食肉市場において第4回JAおやま下野市肉牛枝肉研究会が開催されました。肉牛飼育技術の向上及び肉牛経営の発展を目的に、市内の生産者から和牛24頭が出品されました。

審査により和牛の部での最優秀賞に近藤幸雄氏(国分寺地区:写真右)優秀賞に江田明彦氏(国分寺地区)、横井義市氏(国分寺地区)が受賞しました。





## 天平の丘公園を 清掃ボランティア

下野市シルバー人材センター

3月12日、天平の丘公園においてシルバー人材センターの会員約100名によるボランティア清掃が行われました。

この取り組みは毎年行われており、花まつりのお客様に気持ち良く来ていただきたいと、公園内を流れる明日香川の落ち葉や汚泥さらいを行いました。



## 梅と文化の薫りただよう

第9回下野薬師史跡まつり



3月8日、下野薬師寺跡及び下野薬師寺歴史館において「第9回下野薬師史跡まつり」を開催しました。

当日は下野薬師寺跡に咲く梅の実で作った梅ジュースの無料配布やふくべの絵付け体験、国際交流協会によるイースターエッグ作り、雅楽演奏などが行われ、多くの来場者でにぎわいました。

また、下野薬師寺跡第40次発掘調査の現地説明会では、市職員から竪穴建物跡や掘立柱塀跡など、今回新たに見つかった遺構についての説明が行われました。



## 新たなビジネスの創出に

第2回市内立地企業交流会

2月5日、道の駅しもつけにおいて市内企業等63社による交流及び情報交換会が行われました。講演会ではTBSテレビ報道局の杉尾秀哉氏を講師に迎え「2015年政治と経済の展望」について話していただきました。

また、講演会後の交流会では、業種を超えた情報交換などが行われ、それぞれの企業があらたなビジネスの可能性を模索していました。



## 日本語でスピーチ

国際交流協会



2月15日、グリーンタウンコミュニティセンターにおいて「第3回日本語スピーチ発表会」を行いました。国際交流協会が毎週行っている日本語教室に参加する生徒がそれぞれ日本語で、日々の生活で感じたことや考えていることなどを発表しました。発表後にはピアノとフルーツの演奏会や茶話会なども行われ、親睦を深めました。



みんな笑顔で地域の宝を育てるために

「子育て応援しもつけっ子プラン」スタート!

1  
紹介  
その  
プラン

市では、この四月の子ども・子育て支援新制度スタートにあわせて、子育て支援を計画的に推進するための指針として、「子育て応援しもつけっ子プラン」を策定しました。今月号では、プランの基本理念や基本的視点をご紹介します。

■ プラン策定の背景と趣旨

子どもは、次の時代を担うかけがえのない宝で、これからのまちをつくる貴重な存在です。

昨今の少子化は、労働力人口の減少や社会保障負担の増加など、将来的に地域社会に深刻な影響を与えるものとして懸念されています。

そのため、安心して子どもを生み育てられるとともに、子ども自身が安心して健やかに育っていただけるよう、社会全体で子育てを支えていくことが重要となります。

市では、これまで「子どもたちが笑顔で心豊かに育つ安心子育てのまちづくり」の基本理念のもと、市民、地域、行政による子育て環境の整備に取り組んできました。

この「子育て応援しもつけっ子プラン」は、子ども・子育て新制度への対応を図るだけでなく、近年の子どもの変化等を踏まえ、子どもの健やかな育ちと子育てを社会全体で支援する環境を整備するための指針として策定するものです。

■ 計画期間と位置づけ

計画期間は、平成27年度から31年度までの5か年で、最終年度には計画の達成状況の確認と見直しを行います。

なお、国や栃木県の行政施策の動向等、社会経済情勢の変化を見極めながら、必要に応じて計画を見直します。

また、この計画は「子ども・子育て支援法」、「次世代育成支援対策推進法」及び「市町村における母子保健計画策定指針」に基づく計画です。

さらに、上位計画の市総合計画や各種部門別計画、自治基本条例との整合、連携を図ります。



子ども・子育て支援新制度とは？

平成27年4月スタート

～すべての子どもたちが、笑顔で成長していくために～

～すべての家庭が安心して子育てでき、育てる喜びを感じられるために～

新制度は、保育の総合的な提供や、待機児童対策の推進、地域での子育て支援の充実を図るものです。幼児教育・保育施設等へ市から給付を行い、幼児期の質の高い教育・保育を「個人への給付」として保障します。

子ども・子育て支援給付

施設型給付

- ・ 保育園
- ・ 幼稚園
- ・ 認定こども園



地域型保育給付

- ・ 小規模保育
- ・ 家庭的保育
- ・ 居宅訪問型保育
- ・ 事業所内保育



地域子ども・子育て支援事業

- 利用者支援事業 (子育てに関する情報提供・相談業務)
- 延長保育・一時預り・病児保育・病後児保育
- 学童保育
- ショートステイ (10ページ参照)
- 乳児家庭全戸訪問
- 地域子育て支援センター・ファミリーサポートセンター
- 妊婦健診等

## 計画の基本理念

子どもたちは将来の下野市を担う宝であり希望です。子どもたちの笑顔はかけがえのないものです。子どもたちの笑顔を守り、健やかな育ちを支えることは、保護者の幸せにつながっていきます。さまざまな家庭環境の中で、子どもたち一人ひとりの健やかな育ちのために、子育てをきめ細やかに支援していくことは、地域全体で取り組むべき最重要課題の一つです。

人づくりはまちづくり。子どもも大人も「このまちに住んでよかった、ここが我がふるさと」と思える下野市を目指します。

# 子どもたちが未来に向かって 健やかに育つまちづくり



## 計画の基本的視点

本計画の基本理念を具体的に推進していくため、以下の基本的な視点に基づき、各種施策や事業に取り組めます。

### 1 すべての子どもの幸せと成長

「子どもの最善の利益」が実現される社会を目指すとの考えを基本に、社会的な支援の必要性が高い子どもやその家族を含め、一人ひとりの子どもが健やかに成長できること

### 2 安心できる子育て環境

妊娠・出産期からの切れ目ない支援をはじめ、ニーズに応じた乳幼児期の教育・保育事業を展開し、安心して子どもを産み育てられる子育て環境を提供すること

### 3 協働による子育てしやすいまちづくり

子育ての第一義的責任を有する保護者がもつ価値観を尊重しながら、市民・地域・行政が協働し、子育てしやすいまちづくりを推進すること

#### みんな笑顔で“しもつけっ子”を育てよう!

このプランは、子どもの保護者、市民公募委員、教育・保育施設関係者、学識経験者等から構成される市子ども・子育て会議（会長：伊崎純子白鷗大学准教授）で、平成25年9月から7回の会議を経てできあがりしました。

“しもつけっ子”。初めは言いづらいかもしれませんが、子どもたちは下野市の宝であり、市民・地域・行政が力を合わせて、下野市の子どもたちを育てていければという委員の思いが詰まっています。



# 4月より子育て支援をさらに充実！

## ショートステイ (子育て短期支援)

家庭での養育が一時的に困難となった場合に、乳児院・児童養護施設において原則7日以内で児童をお預かりし、家庭での子育てを支援します。

### ■対象

市内に居住する児童で、次の理由によって、家庭での養育が一時的に困難となった場合

- ・保護者の疾病
- ・保護者の育児疲れ、育児不安等による身体上または精神上的の疲れや不安
- ・保護者の出産、看護、事故、災害、失踪等
- ・保護者の冠婚葬祭、転勤、出張または学校等の公的行事への参加等
- ・経済的問題等により緊急一時的に保護を必要とする場合

### ■利用の申請

印鑑をご持参のうえ、遅くとも利用日の7日前までにこども福祉課に申請してください（緊急の場合は要相談）。

児童が病気の場合や、施設の利用状況などにより、利用できない場合があります。

### ■問い合わせ先

こども福祉課(石橋庁舎)  
☎(52)1114

## ■入所費用の負担（一人一泊当たり）

年齢区分	利用者負担区分	利用者負担額（円）
2歳児未満 慢性疾患児	生活保護世帯	0
	市民税非課税世帯	1,100
	その他の世帯	5,350
2歳児以上	生活保護世帯	0
	市民税非課税世帯	1,000
	その他の世帯	2,750

- ・市民税非課税のひとり親家庭等の場合は、生活保護世帯の負担額になります。
- ・その他の世帯のひとり親家庭等の場合は、市民税非課税世帯の負担額になります。

## ■お預かりする施設

区分	施設名	所在地
乳児院	宇都宮乳児院	宇都宮市竹林町945-1
	すみれ乳児院	小山市駅東通り1-10-2
児童養護施設	きずな	宇都宮市睦町3-7
	ネバーランド	鹿沼市下奈良部町1-81

## 育児ママ・パパ リフレッシュ利用券

1歳未満の在宅乳児を養育する保護者の方が、美容室などでのリフレッシュ、冠婚葬祭、通院などで乳児を一時的に預けたいときに保育園等を利用できる「育児ママリフレッシュ利用券」（12時間分）を発行していただきました。

この「育児ママリフレッシュ利用券」は、平成27年4月より、対象を3歳未満まで、発行時間を36時間と拡大し、「育児ママ・パパリフレッシュ利用券」として新制度に変わります。新制度は、平成27年4月以降に生まれた乳幼児から適用されますが、平成24年4月から平成27年3月末までに生まれた乳幼児にも経過措置として出生年月に依りて一定時間数の利用券を発行します。

### ■対象者

下野市に住所を有し、保育園等（認可外保育施設や児童福祉施設を含む）に入所していない、生後3か月から3歳未満の健康な乳幼児

児を養育している保護者の方

### ■申請方法

申請書をこども福祉課（石橋庁舎）にご提出ください。申請の際には、印鑑が必要となります。

※申請書は、こども福祉課に用意してあります。また、市ホームページよりダウンロードすることもできます。※郵送での申請、市民課窓口での申請は受け付けておりません。

### ■利用方法

①予約  
利用日の1週間前までに希望の保育園へ直接電話にて予約を取ってください。

②乳幼児の面接  
利用する保育園へ育児ママ・パパリフレッシュ事業利用決定通知書を提示し、面接を受けてください。

③利用当日  
利用開始時に、利用券の提示をお願いします。利用券をお忘れになると、各保育園の規定料金がかかりますのでご注意ください。

### ■利用上の注意

・利用時間は1回につき最大4時間までとなります。

平成27年度出前サロン年間予定

- 子育て支援センターつくし  
場 所：国分寺駅東児童館  
開催日：4/17(金)、7/17(金)、  
10/16(金)、1/22(金)
- 子育て支援センターみるく  
場 所：石橋児童館  
開催日：5/15(金)、9/18(金)、  
11/20(金)、3/18(金)
- 子育て支援センターゆりかご  
場 所：南河内児童館  
開催日：6/19(金)、9/11(金)、  
12/18(金)、2/12(金)

子育て出前サロン  
「ほほえみ」を開催します

下野市地域子育て支援センターでは、児童館と共催で、地域の児童館に出向いての「子育て出前サロン」を開催します。

子育ての不安や悩みの相談に応じたり、絵本の読み聞かせ、親子に遊びの支援をします。また、保護者の皆さんがお子さんを遊ばせながら、気軽におしゃべりや育児情報の交換ができます。

事前申込みは不要です。開催当日に、児童館においてください。

■対象者

就学前の親子

■開催時間

午前10時～11時

■問い合わせ先

- ・子育て支援センターゆりかご ☎(48)5530
- ・子育て支援センターみるく ☎(39)6305
- ・子育て支援センターつくし ☎(43)1233
- ・南河内児童館 ☎(44)8420
- ・石橋児童館 ☎(52)1129
- ・国分寺東児童館 ☎(44)2604

地域子育て支援センター  
つくし 訪問相談

子育ての話をいっしょにしませんか？保育士がお伺いして、ご自宅でお話をお聞きます。

育児について不安や悩みは誰でも抱いています。こんなことを話して笑われなにかしら、こんなこともわからないなんて思われないうらやましさを、お電話ください。いっしょに考えていきましょう。

■問い合わせ先

子育て支援センターつくし ☎(43)1233

任意の予防接種  
への助成

ロタワクチン予防接種とおたふくかぜワクチン予防接種への助成が始まります。詳しくは15ページをご覧ください。

■問い合わせ先

健康増進課(きらら館) ☎(52)1116

・利用当日に、乳幼児の体調がすぐれない時は利用できません。

・施設により、おやつやミルク等の料金が別途かかる場合があります。詳細は、各保育園へ問い合わせしてください。

・下野市から転出した場合は、利用券をこども福祉課へ返還してください。

・利用券の譲渡はできません。

■経過措置について

平成27年4月1日時点で、3歳未満の健康な在宅乳幼児には、出生年月にに応じて1時間から24時間分の新制度の利用券を発行します。

新制度の利用券は、平成27年4月1日から3歳のお誕生日の前日までが有効期限となります。発行枚数、申請方法等、経過措置についての詳細は広報平成27年3月号または市ホームページをご覧ください。

■問い合わせ先

こども福祉課(石橋庁舎) ☎(52)1114

■育児ママ・パパリフレッシュが利用できる施設

施設名	所在地	連絡先
あおば保育園	薬師寺1584番地6	48-5530
むつみ愛泉こども園	柴769番地25	32-6733
第二愛泉幼稚園	柴1403番地12	40-1155
わかば保育園	下古山3025番地1	39-6305





# 国民年金 だより

問い合わせ先  
市民課 ☎(40)5556  
栃木年金事務所  
☎0282(22)6074、4134

受給している年金	平成27年度 年金額（月額）
国民年金 (老齢基礎年金：1人分)	65,008円
厚生年金 (夫婦2人分の基礎年金を 含む標準的な年金額※)	221,507円

■平成27年度の年金額について  
厚生労働省は平成26年平均の全国消費者物価指数の変動率等を受け、平成27年度の年金額を0.9%引き上げることを発表しました。老齢基礎年金の年金額（月額）は、左記のとおり（40年間納付した満額の場合）です。

※厚生年金は、夫が平均的収入（平均標準報酬（賞与含む月額換算）42.8万円）で40年間就業し、妻がその期間全て専業主婦であった世帯の新規裁定の給付水準になります。なお、受給者の受取額が変わるのは、通常4月分の年金が支払われる6月からです。

■平成27年度の国民年金保険料について

平成27年度の国民年金保険料は、月額15,590円となります。毎月の保険料は、日本年金機構から4月の月上旬に送られてくる「納付書」で、金融機関（ゆうちょ銀行を含む）またはコンビニエンスストアで納付できます。なお、納付期限は翌月末になります。納付期限を過ぎた場合であっても納付期限から2年以内であれば納付することができます。

※納付期限から2年を過ぎると時効により納付することができなくなりますが、平成24年10月1日に施行された年金確保支援法により、平成27年9月末までは「後納制度」を利用して過去10年前まで遡って納付することができます。（「後納制度」を利用するためには別途申込みが必要です。）

また、金融機関での口座振替納付やクレジットカードによる納付、Pay-easy（ペイジー）による

納付も可能です。（市役所で納付することはできません。）

## ■前納でお得！

保険料は前納制度を利用するとお得です。詳しくは下の表をご覧ください。

## 【年金マメ知識】

「支払いすぎた保険料はどうなるの...?」

前納した後に公的年金に加入、または公的年金加入者の配偶者として扶養になった場合、払いすぎた保険料は還付されます。（割引額は納付すべき期間に応じて変わります。）

還付のご案内につきましては、日本年金機構より郵送で通知が届きますので、その通知にしたがって手続きをお願いします。



## ■お得な前納制度

納付方法	納付額・割引額
毎月納付	・15,590円（毎月納付書で納める場合、割引はなし）
6か月前納 平成27年4月～平成27年9月分 平成27年10月～平成28年3月分	・92,780円（毎月納める場合より <b>760円の割引</b> ） ※4月～9月分は4月末日、10月～3月分は10月末日が納付期限です。
1年前納 平成27年4月～平成28年3月分	・183,760円（毎月納める場合より <b>3,320円の割引</b> ） ※4月末日が納付期限です。

# 市街化調整区域における開発許可基準の一部規制緩和について

〔都市計画法第34条第11号の規定に基づき区域指定〕

## ■区域指定の目的

市では、昭和45年に「市街化区域」と「市街化調整区域」とに区域を区分し、それぞれの目的、用途に沿った土地利用を図ってきました。

この中で、市街化調整区域は、優良な農地や優れた自然の保全など、市街化を抑制する区域としていますが、古くから発展してきた既存集落があり、地区によっては多くの住宅や農業用施設等が存在しています。

しかし、近年の社会経済状況等の変化に伴い、既存集落においても、少子高齢化、人口減少、農業後継者の確保など、既存集落を取り巻く環境も大きく変化してきており、日常生活におけるコミュニティの維持を含めて、既存集落の維持や再生が課題になってくることが予想されます。

このような中、平成12年に都市計画法の一部が改正され、開発許可の基準が一部緩和されました。これらの経過を踏まえ下野市では、市街化調整区域における過疎化対策の一環として、都市計画法第34条第11号の規定による、栃木県条例「都市計画法に基づく開発行為の許可の基準に

関する条例」に基づき区域指定を受けることにしました。

## ■区域指定地区

1. 下長田地区
2. 上台地区
3. 細谷地区
4. 橋本地区
5. 箕輪地区
6. 国分寺地区
7. 川中子(川西)・国分寺(南国分)地区
8. 三王山(鯉沼)地区
9. 三王山・谷地賀地区
10. 上坪山・下坪山(的場)地区

## ■区域指定日

平成27年3月31日、栃木県条例による区域指定となりました。



## ■指定区域内において建築可能なもの

市街化区域の用途地域の一つである、第二種低層住居専用地域内で建築可能な建築物が開発許可を得ることにより建築することができます。

指定区域内では、通常の市街化調整区域内に係る開発行為以外に、誰でも開発許可や建築許可を得た上で、一戸建て専用住宅や集合住宅等を建築することができます。

- 専用住宅
- 共同住宅

○店舗面積が150㎡以内の日用品店舗、理髪店等のサービス業店舗、学習塾等

※他法令による許認可等が必要な場合は、その許認可等を得る必要があります。

例えば、地目が農地の土地に建築する場合は、農地転用の許可が必要です。

## ■指定区域図の閲覧

各地区の指定区域図は、下野市建設水道部都市計画課、栃木県土整備部都市計画課及び栃木県栃木土木事務所管理課で閲覧できます。

## ■問い合わせ先

下野市都市計画課

☎(48)2114

栃木県土整備部

都市計画課 開発指導担当

☎028(623)2467

栃木県栃木土木事務所

管理課 開発指導担当

☎0282(23)3435

## 市街化調整区域とは？

都市計画法に基づき指定される区域のひとつで「市街化を抑制すべき区域」です。優れた自然環境等を守る区域として、開発や建築が制限されています。

この区域では、開発行為は原則として行わず、都市施設の整備も原則として行われません。つまり、新たに建築物を建てたり、増築することを極力抑える地域となります。

また、「市街化区域」とは市街地として積極的に整備する区域で、用途地域等を指定し、道路や公園、下水道等の整備を行い、住宅や店舗、工場など、計画的な市街化を図る区域です。



保 健  
便 り

ヘルスインフォメーション

# HealthInformation

お知らせ

きらら館トレーニング室利用案内

生活習慣病予防や高齢期の介護予防のためのトレーニング事業を行っています。

健康運動指導士等のトレーナーによるストレッチやマシントレーニングを実施し、医療との連携を重点においた「メデイカルフィットネス」の視点を取り入れています。

■目的

健康づくりのためのトレーニング施設（スポーツトレーニング）は対象としていません。

■対象者

市内に居住または勤務する16歳以上の方

■利用方法

- ①講習会の受講が必要です。
- ※予約制
- ②利用申請書を提出し、利用料金を納入してください。
- ③会員証が発行されます。（利用を開始できます。）

■利用料金

	一般 (16～64歳)	シニア (65歳以上と障がい者手帳保持者)
1回券	500円	300円
1か月券	4,000円	2,400円
3か月券	10,000円	6,000円
6か月券	15,000円	9,000円

利用時間及び休館日が変更になりました

■利用時間

・平日・午前9時30分～午後8時

・土日祝日・午前9時30分～午後6時30分

■休館日

・毎週水曜日、年末年始

■問い合わせ先

健康増進課 ☎(52)11116

トレーニング講習会

講習は講義形式で、実技はありません。

■内容

施設の利用方法、マシンの取り扱い方等について

■定員

各回15名（定員になり次第締め切り）

※予約制です。受講日の前日までに電話または窓口にてお申し込みください。

■料金 無料

■持ち物 筆記用具等

■時間 午後0時40分～3時

■講習日程

- 4月4日(土)
- 5月4日(月)・(祝)
- 6月1日(月)
- 7月5日(日)
- 8月1日(土)
- 9月1日(火)
- 10月3日(土)
- 11月3日(火)・(祝)
- 12月6日(日)
- 1月9日(土)
- 2月7日(日)
- 3月5日(土)

■申し込み・問い合わせ先

健康増進課 ☎(52)11116

小山歯科医師会主催  
市民公開講座(歯科保健)が開催されました

2月22日、きらら館検診室にて小山歯科医師会主催による市民公開講座が開催されました。

講演では、自治医科大学歯科口腔外科学講座教授 森 良之先生から「口の中にもがんができる～がんにならないために、なっつしまつたら～」と題して講演が行われ、多くの市民が参加されました。

今後も「安心して暮らせる健康で明るいまちづくり」を目標に、市民の皆様や関係機関・団体、行政が一体となって健康づくりに取り組んでまいります。

■問い合わせ先

健康増進課 ☎(52)11116

## 小児の予防接種で新たな助成を開始します ロタワクチン予防接種・おたふくかぜ ワクチン予防接種

### ロタワクチン予防 接種

4月1日接種分から助成を開始します。

嘔吐や下痢を引き起こすロタウイルス胃腸炎の重症化を防ぐ効果があります。2種類のワクチンがあり、シロップ状にした飲む生ワクチンです。(ロタリックス・ロタテックのいずれか。金額と接種回数異なります。)

#### ■対象者

ロタリックス…  
生後6週～24週の乳児  
ロタテック…  
生後6週～32週の幼児

※必ず同じワクチンを必要回数投与ください。

#### ■助成金額

ロタリックス…  
7,500円を2回  
ロタテック…  
5,000円を3回

#### ■必要なもの

予診票・母子健康手帳・  
保険証

#### ■接種回数

ロタリックス2回  
ロタテック 3回

※医療機関によって取り扱うワクチンが異なりますので医療機関へ直接お問い合わせください。

### おたふくかぜワクチン 予防接種

ムンプスウイルスによって、耳下線の腫れや疼痛、発熱が引き起こるおたふくかぜの感染を防ぐ効果があります。

#### ■対象者

1歳～2歳未満で、おた

ふくかぜにかかったことがなく、おたふくかぜの予防接種を受けたことがないないお子さま

※平成27年度に限り、未就学児(平成21年4月2日生)のお子さままで対象。

#### ■助成金額

3,000円(1回のみ)

#### ■必要なもの

予診票・母子健康手帳・

保険証

※事前に医療機関に予約をして受けてください。

#### ■問い合わせ先

健康増進課 ☎(52)1116

### 高齢者(23価)肺炎球菌 ワクチンの定期予 防接種について

#### ■対象者

①次の生年月日の方で、肺炎球菌ワクチンの接種を受けた事がない方。

- ・S25.4.2～26.4.1生
- ・S20.4.2～21.4.1生
- ・S15.4.2～16.4.1生
- ・S10.4.2～11.4.1生
- ・S5.4.2～6.4.1生
- ・T14.4.2～15.4.1生
- ・T9.4.2～10.4.1生
- ・T4.4.2～5.4.1生

②平成27年4月1日現在60歳以上65歳未満の方で、心臓、腎臓若しくは呼吸器の機能またはヒト免疫不全ウイルスによる免疫の機能に障がい有し、肺炎球菌ワクチンの接種を受けた事がない方。

#### ■接種対象期間

平成27年4月1日～平成28年3月31日の間に接種してください。※期間を過ぎると任意接種扱いとなります。

扱いとなります。

#### ■費用

接種費用のうち3,500円を助成。

※医療機関では、接種料金と助成額の差額をお支払いください。

#### ■持参するもの

①接種券(対象者の方へ通知しております。必ず、医療機関へお持ちください。)

②健康保険証等の年齢・住所を確認できるもの

#### ■その他

接種する際は、事前に医療機関にお申し込みください。

市外の医療機関で接種を希望される場合は、手続き方法が異なる場合がございますので、事前に必ず、健康増進課までご連絡ください。

#### ■問い合わせ先

健康増進課 ☎(52)1116

### 高齢者(23価)肺炎球菌 ワクチンの任意予 防接種は申請方式で 継続実施します

市では、従来から実施していましたが任意接種についても継続実施しています。

次に該当する方は、定期対

象期間前でも接種可能ですのでご利用ください。

#### ■対象者

- ①下野市に住民登録、または外国人登録があり、定期接種の対象外の方で、次の②～④の全てに該当する方。
- ②接種日において、満70歳以上の方
- ③5年以内に肺炎球菌ワクチンを接種していない方
- ④過去に助成を受けていない方

※脾臓を摘出している者、公害認定患者は保険適用となるため対象になりません。

#### ■助成金額

助成額は定期予防接種と同額の3,500円です。(生涯1回)

#### ■接種方法

「接種券」が必要となります。

- ①接種希望者は健康増進課へ申請してください。
- ②市より「接種券」を発行します。

#### ■その他

予防接種を起因とする健康被害における補償内容は、定期接種とは異なります。

#### ■問い合わせ先

健康増進課 ☎(52)1116



## 「よい歯のコンクール」 参加者募集

歯の健康が優れているお子さんや親子を表彰することにより、むし歯予防や歯と口の健康についての正しい知識を普及啓発するため実施します。

参加希望の方は、健康増進課へお申し込みください。(個別通知は行いません。)

■主催 栃木県・下野市・

栃木県歯科医師会

■応募条件

○親と子のよい歯のコンクール

平成26年4月1日～平成27年3月31日までの間に3歳児健康診査を受け、虫歯がなく健康な幼児とその親(父・母のどちらでも参加できます。)

○3歳児よい歯のコンクール

平成26年4月1日～平成27年3月31日までの間に3歳児健康診査を受け、虫歯がなく健康な幼児

■審査方法

(1)第1次審査(5月)

市が審査(書類審査・歯

科診査)を行います。審査結果は、後日、本人または保護者へお知らせします。※詳細は、応募された方に連絡します。

(2)第2次審査(6月)

第1次審査で優秀な方について、県南健康福祉センターで歯科診査等を行います。

(3)第3次審査(7月上旬)

第2次審査で優秀な方について、県審査(歯科診査等含む)を行います。

■表彰 第2次及び第3次審査において、それぞれ優秀な方に対して表彰します。

■応募方法 所定の申込書に記入し、4月28日(火)までに健康増進課へお申し込みください。(郵送可)

※次の窓口で申込書の配付及び受付をしています。  
・健康増進課(きらら館内) 月～金曜日  
午前8時30分～午後5時15分

・ゆうゆう館  
火・木曜日  
午前8時30分～正午

■問い合わせ先

健康増進課 ☎(52)1116

## 不妊治療費 助成事業について

下野市では、人工授精や特定不妊治療にかかった費用について助成をしています。

■人工授精(AIH)

1年度助成額上限:5万円

■特定不妊治療(体外受精・顕微授精)

1回の治療助成額上限:10万円  
(凍結胚移植及び採卵した

が卵が得られない、または状態の良い卵が得られないため中止の場合の助成額上限は5万円)

■問い合わせ先

健康増進課 ☎(52)1116

## 不育症治療費 助成事業について

下野市では、不育症治療費の助成をしています。

■助成上限額

1年度につき30万円

■対象者

下野市に1年以上住民票がある法律上の婚姻をした夫婦で次のいずれにも該当

する方

- ・市税を滞納していない方
- ・医療保険に加入している方
- ・他の自治体から不育症の治療の助成を受けていない方

■対象治療

医師により行われる、医療保険が適用されない不育症にかかる検査及び治療費

■問い合わせ先

健康増進課 ☎(52)1116

○不育症とは

妊娠はしても流産・死産などを繰り返すことにより、子どもを持ってないことをいい、一般的に2回以上連続した流産や死産などがあれば、不育症として原因の検査や治療のための検査を行い、不育症と診断されることがあります。

厚生労働省研究班の報告では、子宮形態異常7・8%、血液凝固異常25・0%、内分

泌異常6・8%、夫婦染色体異常4・6%、偶発的リスク因子不明65・3%となっています(重複あり)。治療を必要としなかった方も含め、不育症外来を受診した方の、約85%以上が最終的には出産に至るといわれています

○不育症に関する悩み事相談

パルティ

☎028(665)8099

助産師相談・火曜～土曜

日、午前10時～午後4時

この他、産婦人科医師による面接相談(要予約)、グループ相談会があります。

## 定期予防接種について

平成27年度中に接種が必要となる予防接種は次のとおりです。

■MR2期 1回接種

平成21年4月2日生～平成22年4月1日生(年長児)

■二種混合 1回

平成15年4月2日生～平成16年4月1日生(小学校6年生)

MR2期は10,778

円、二種混合は4,838円を市が負担していますので無料で接種できます。翌年度以降は全額自己負担となります。

その他の定期予防接種も接種対象期間があります。不足分がある方は、対象期間内の接種をお願いいたします。

■問い合わせ先

健康増進課 ☎(52)1116

相 談

「こころ」の健康相談

ストレス社会と言われる現代社会では、「こころの健康」が大きな社会問題としてクローズアップされています。

「眠れない、食欲が落ちた、体や頭が重い」など、誰にも相談できずにつらい思いをしている方はいませんか？

相談することで、今のつらさが少しでも軽くなればと思います。

■日時 5月12日(火)、7月7日(火)  
午後2時～4時

■場所 きらら館

■相談員 精神科医

■料金 無料

※予約制ですので、相談日の一週間前までにお申し込みください。

※相談日以外でも随時保健師が相談をお受けします。

■申し込み・問い合わせ先  
健康増進課 ☎(52) 1116

教室・講座

みそ汁塩分測定会

おうちのみそ汁 計ってみそ！

味噌汁や漬物を多くとっていると塩分の摂り過ぎにつながります。

まず1gの減塩を目指して、ご家庭の味噌汁にどれくらい塩分が含まれているか測定してみませんか？

■日時・会場 6月4日(木)  
きらら館 研修室

受付：午前9時30分～10時30分

■定員 10名(先着順) ※前日までに申し込みください

■費用 無料

■持ち物 味噌汁またはスープ(100cc以上をタッパーや袋に入れてお持ちください。)

※参加された方には、小さじセットをプレゼントします。

■申し込み・問い合わせ先  
健康増進課 ☎(52) 1116

ヘルシースタート教室

育児や家事に忙しい毎日、どうしても食生活のバランスが崩れがちではないでしょうか。

そこで、食事バランスガイドを使って簡単に食事バランスを考える教室を開催します。

また、お子さんの離乳食についてもアドバイスします。お子さんと一緒にぜひご参加ください。

■日時 5月28日(木)  
午前10時～11時30分  
(開始15分前から受付)

■会場 きらら館 研修室

■対象者 平成26年10月、11月生まれの子、生後6～7か月児を持つ保護者

■持ち物 特にありません

■定員 約20名

■内容 ・食事バランスガイドを使って自分・家族の食事チェック

・野菜料理の試食(調理はしません)

・大人の食事から離乳食への取り分けの工夫

■申し込み締め切り 5月21日(木)

※電話またはQRコードでお申し込みください。



■申し込み・問い合わせ先  
健康増進課 ☎(52) 1116

フレッシュママ・パパ教室(両親学級)

出産を控えたママやパパのために、安心して出産が迎えられ、赤ちゃんとの生活が楽しく送れるように、3回を1コースで実施しています。

ご夫婦でもママだけの参加も可能です。ぜひご参加ください。

■レッスン1

■日時 4月15日(水)  
午後1時30分～4時  
(開始15分前から受付)

■内容 骨盤体操、妊娠中の生活・食事についてなど

■レッスン2

■日時 5月21日(木)  
午後1時30分～4時

(開始15分前から受付)

■内容 お産の経過・安産のコツ、パパの妊婦体験など

■レッスン3

■日時 6月18日(木)  
(AMコース)  
9時30分～11時30分  
(開始15分前から受付)

(PMコース)

1時30分～3時30分  
(開始15分前から受付)

■内容 沐浴実習・産後のママの心と身体についてなど

■会場 ゆうゆう館

■対象者 出産予定日が平成27年7月～9月の方

■持ち物 母子健康手帳・筆記用具・水分補給のための飲み物

■定員 レッスン1・2各25組、レッスン3午前・午後各16組

■申し込み締め切り

各レッスンの1週間前まで(定員になり次第締め切ります)

■申し込み・問い合わせ先  
健康増進課 ☎(52) 1116

しもつけクイズ

問2

平成27年4月1日現在、下野ブランドに認定された特産品・文化財等地域資源・市内産業の製品・技術は全部で何件あるでしょうか？  
①19件 ②22件 ③24件



## ヘルスチャレンジャー<sup>21</sup> (糖尿病自主教室)

糖尿病予防のための自主的な活動(運動、調理実習)を毎月1回開催しています。糖尿病は、血糖値がやや高い状態が続いても自覚症状はほとんどなく放置しがちですが、発症して進行すると、失明などの深刻な合併症がおこるため注意が必要です。予防には、適正な食事と運動習慣の継続が重要ですが、1人ではなかなか実行できないのが現状です。この教室に参加して一緒に継続して糖尿病予防に取り組みませんか。

## 禁煙スタート教室

【申し込み・問い合わせ先】健康増進課 ☎(52)1116

タバコは煙に含まれるニコチンが強い依存症をもたらし、自分の意思の力だけで治すことは難しいと言われています。

この機会に禁煙して健康面・金銭面・美容面その他生活に関わる多くのメリットを味わってみませんか?

【対象者】喫煙している方で、禁煙の実行を希望している方

### 実施方法

保健師が生活についてのアンケートを行い、そのライフスタイルに応じた禁煙に向けてのアドバイスや禁煙の支援を行います。

【会場】ゆうゆう館大ホール

【活動内容】糖尿病予防のための運動・調理実習の実施

【持ち物】4月・筆記用具、健診結果(5月以降は内容による)

【費用】調理実習時の食料費、館外自主活動時の交通費。

て、面接・電話等での相談を行います。

【費用】無料

【初回指導日時・会場】6月2日(火)午前9時30分

11時 ゆうゆう館

6月3日(水)午後2時～3時30分 さらら館

※個別面接となります。

【定員】各日3名程度

【申込締切】5月26日(火)

【申し込み・問い合わせ先】健康増進課 ☎(52)1116

## 歩く<sup>ある</sup>くらす

【健康ウォーキング教室】(春コース)

健康運動指導士による効果的なウォーキング方法を学びます。

【日程】(3回コース)5月26日(火)、6月3日(水)

午前9時45分～11時30分(開始15分前から受付)

血圧測定：9時45分～10時

【場所】さらら館 検診室

【対象者】

市民で昨年度健康診断を受診した方

### 内容

血圧測定、ウォーキングについての講話、ストレッチ・ウォーキングの実践(室内・屋外。ただし、雨天時は室内のみ。)

【参加費】無料

【持ち物】

運動可能な服装、タオル、運動靴、水分(水またはお茶)

【申し込み締め切り】5月19日(火)

※高血圧、関節に痛みのある等で運動に制限のある方はご相談ください。

【申し込み・問い合わせ先】健康増進課 ☎(52)1116

## 検 診

## 集団検診の日程について

詳しくは平成27年度「行政カレンダー」をご覧ください。

【番号札の配布】

午前7時40分～10時(受付：午前7時40分)

### 注意事項

必ず事前予約をしてください。

特定健診受診券・健康保険証を忘れた場合は、受診できない場合があります。

国民健康保険加入で特定健診を受診された方の検診結果は、結果説明会にてお返しします。その他の方の検診結果は概ね1か月後に郵送します。

### 各会場のご案内

・保健福祉センター(下古山1220)

・保健福祉センター(小金井789)

・保健福祉センター(南河内公民館)

・保健福祉センター(田中68111)

・保健福祉センター(南河内東公民館)

・保健福祉センター(本吉田783)

・保健福祉センター(グリーンタウンコミュニティセンター)

・保健福祉センター(緑3-5-4 南河内第二中学校南)

【申し込み・問い合わせ先】健康増進課 ☎(52)1116

平成 27 年度下野市乳幼児健診・育児相談・フッ素塗布カレンダー

事業名		会場	H27-4月	5月	6月	7月	8月	9月	10月	11月	12月	H28-1月	2月	3月
健診・相談	4か月児健康診査 受付時間13時～14時15分	ゆうゆう館	28日(火)	26日(火)	23日(火)	28日(火)	25日(火)	29日(火)	27日(火)	30日(月)	22日(火)	26日(火)	23日(火)	22日(火)
	対象児		H26.12月生	H27.1月生	2月生	3月生	4月生	5月生	6月生	7月生	8月生	9月生	10月生	11月生
	9か月児健康診査 受付時間13時～14時15分	ゆうゆう館	21日(火)	18日(月)	16日(火)	21日(火)	18日(火)	15日(火)	20日(火)	24日(火)	15日(火)	18日(月)	16日(火)	15日(火)
	対象児		H26.6月生	7月生	8月生	9月生	10月生	11月生	12月生	H27.1月生	2月生	3月生	4月生	5月生
	1歳6か月児健康診査 受付時間13時～14時15分	ゆうゆう館	14日(火)	12日(火)	9日(火)	14日(火)	11日(火)	8日(火)	13日(火)	10日(火)	8日(火)	12日(火)	9日(火)	8日(火)
対象児		H25.9月生	10月生	11月生	12月生	H26.1月生	2月生	3月生	4月生	5月生	6月生	7月生	8月生	
3歳児健康診査 受付時間13時～14時15分	ゆうゆう館	7日(火)	19日(火)	2日(火)	7日(火)	4日(火)	1日(火)	6日(火)	17日(火)	1日(火)	19日(火)	2日(火)	1日(火)	
対象児		H24.1月生	2月生	3月生	4月生	5月生	6月生	7月生	8月生	9月生	10月生	11月生	12月生	
育児相談9時30分～11時30分 受付時間9時30分～11時	ゆうゆう館	9日(木)	14日(木)	11日(木)	9日(木)	6日(木)	14日(月)	8日(木)	12日(木)	3日(木)	14日(木)	25日(木)	10日(木)	
フッ素塗布	フッ素塗布対象： 年中児～小学2年生	きらら館			14日(日)				18日(日)				21日(日)	

しもつけクイズ

問3

① 天平の花まつり会場で、花まつりの期間中運行している列車の名前は？  
② 坊ちゃん列車  
③ 夜明け前列車

暮らしのお役立ち情報

安心してご利用ください  
ジェネリック医薬品

ジェネリック医薬品は自分の薬代を減らせるだけでなく、国の医療費の削減にもつながります。ひいては保険料や税負担の減にもつながります。



「ジェネリック医薬品」について理解を深め、ぜひ活用ください。  
医薬品には、一般の薬局・薬店で販売されている「一般用医薬品」と、医療機関で診察を受けたときに医者から処方される「医療用医薬品」があります。さらに、「医療用医薬品」には、新しく開発・販売される「先発医薬品（新薬）」と、先発医薬品の特許が切れた後に他の医薬品メーカーが同じ有効成分で製造・販売される「後発医薬品」があり、後者を「ジェネリック（generic）」（一般的な）医薬品とも言います。



先発医薬品の研究開発には、9年～17年程度の長い歳月と数百億円以上の要すると言われる莫大な投資費用が、コストとして薬の値段に反映されています。  
これに比べてジェネリック医薬品の場合、既に有効性や安全性について



ジェネリック医薬品の開発にあたっては、医薬品メーカーにおいて様々な試験が行われており、それによって先発医薬品と効き目や安全性が同等であることが証明されたものだけが、厚生労働大臣によってジェネリック医薬品として承認されます。

また、既に販売されているジェネリック医薬品についても、信頼性の向上の観点から、都道府県などの協力を得て検査が実施され、検査結果も公表されています。さらに、品質に対する懸念を示す学会発表などに基づいて、国立医薬品食品衛生研究所を中心に試験検査を実施し、結果の概要を公表しています。効能や効果・用法・用量は基本的に変わりなく、製品によっては、先発医薬品よりも飲みやすくなるように薬の大きさや味、においの改良や、湿気や光に弱いなどの品質面の改善による保存性の向上など、よりよく工夫されたものもあります。

〔転載：政府広報オンライン [http://www.nhiv.go.jp/sf/seisakunisuie/bunya/kenkou\\_jiyou/jiyou/kohatsu-iyaku/01.htm](http://www.nhiv.go.jp/sf/seisakunisuie/bunya/kenkou_jiyou/jiyou/kohatsu-iyaku/01.htm)〕



## 国民健康保険 人間ドック助成のお知らせ

国民健康保険加入者を対象として、人間ドック検診費用の7割を助成します。

下記医療機関以外で受診した場合も助成が受けられますので、忘れずに手続してください。

### 対象者

次のすべてを満たす方

- ・ 検診日現在で30歳以上75歳未満の方
- ・ 国民健康保険被保険者で国保税を納期限まで完納している世帯の方
- ・ 特定健診を受診していない方

### 助成申込に必要なもの

印鑑、国民健康保険被保険者証及び特定健診受診券（5月末頃、発送予定。発送前の申請には不要。）

### 助成申込期間

4月1日～平成28年1月29日

### 検診期間

4月1日～平成28年3月31日

### 検診種別

年度内1人1回とし、1種類のみ

### 個人負担額

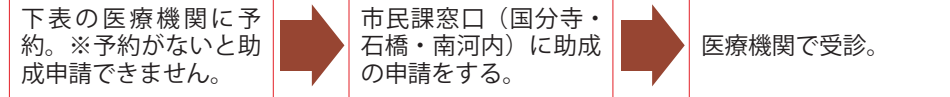
検診費用の3割（国保が検診費用の7割を助成します。）

### 問い合わせ先

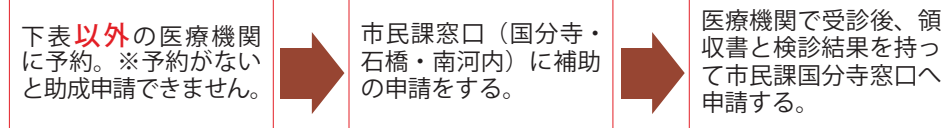
市民課 ☎(40)5556

### ■予約から受診までの流れ

#### 下表の医療機関で受診する場合



#### 下表の医療機関以外で受診する場合



（下表以外の医療機関は、検診費用の7割「上限あり」を助成します。）

（ご注意ください）  
受診前に申請をしないと助成の対象になりません

区分	医療機関	検診料 (円)	個人負担	検診内容	胃の検査		その他（主なもの）	電話
					バリウム	胃カメラ		
日帰り	自治医大健診センター	54,140	16,242	一般	○	×		44-9091
	島田クリニック	42,290	12,687	一般	○	×	ABC検診	53-8000
	石橋総合病院	41,000	12,300	一般	○	○	子宮頸部がん+マンモグラフィ	53-1134
	佐藤内科	45,036	13,511	一般	×	○		53-1305
	小金井中央病院	38,340	11,502	一般	○	○	婦人科検査・胸部X線検査	44-7000
	新小山市市民病院	43,200	12,960	一般	○	×		21-3823
		47,520	14,256	一般	×	○		
		43,200	12,960	脳ドック	×	×	頭部MRI・MRA 頸部MRA	
	宇都宮セントラルクリニック	41,040	12,312	一般	○	×		028-657-7302
		43,200	12,960	脳ドック	×	×	頭部MRI・MRA 頸部MRA	
鷺谷病院	42,120	12,636	一般	○	○	腹部内臓脂肪測定	028-648-0484	
	28,080	8,424	心臓ドック	×	×	心電図・CT検査		
	38,880	11,664	脳ドック	×	×	頭部MRI・MRA 頸部MRA		
宿泊	小金井中央病院	68,580	20,574	一般+糖尿病	○	○	婦人科検査・糖負荷試験・腹部X線検査	44-7000
	新小山市市民病院	64,800	19,440	一般+がん	○	×	前立腺腫瘍マーカー（男性） 卵巣がん腫瘍マーカー（女性）	21-3823
		69,120	20,736	一般+がん	×	○	前立腺腫瘍マーカー（男性） 卵巣がん腫瘍マーカー（女性）	
総合ドック	宇都宮セントラルクリニック	65,880	19,764	一般+脳	○	×	頭部MRI・MRA 頸部MRA	028-657-7302
		65,880	19,764	一般+心臓	○	×	心臓MRI・MRA	
	鷺谷病院	66,960	20,088	一般+脳	○	○	頭部MRI・MRA 頸部MRA	028-648-0484
		66,960	20,088	一般+膵臓	○	○	膵臓MRI	
		59,400	17,820	一般+心臓	○	○	心臓CT検査	

## 後期高齢者医療保険 人間ドック助成のお知らせ

平成27年度後期高齢者医療の被保険者を対象として、人間ドック検診費用の一部を助成する事業を実施します。希望する方は、助成申請方法に従い手続きをしてください。

### ■助成申請方法

①事前に医療機関に一般ドックまたは脳ドックのどちらかを予約してください。

②予約後、市民課窓口（国分寺・石橋・南河内）に助成申請書を提出してください。

③申請後、助成決定通知書を送付します。

### ■対象者

次のすべてを満たす方  
・後期高齢者医療制度の加入者  
・後期高齢者医療保険料を滞納していない方

※受診できるのは、個別健診・集団健診・人間ドックのいずれかひとつとなります。

### ■検診予約期間

4月1日～平成28年1月29日

### ■検診期間

4月1日～平成28年3月31日

### ■市助成額

年1回1人当たり10,000円

### ■個人負担金

検診料から市助成額10,000円を引いた額です。  
問い合わせ先  
市民課 ☎(40)5556

### 【委託医療機関】

医療機関	検診料(円)	検診内容	胃の検査		電話
			バリウム	胃カメラ	
自治医大健診センター	54,140	一般	○	×	44-9091
石橋総合病院	41,000	一般	○	○	53-1134
佐藤内科	45,036	一般	×	○	53-1305
島田クリニック	42,290	一般	○	×	53-8000
小金井中央病院	38,340	一般	○	○	44-7000
宇都宮セントラルクリニック	41,040	一般	○	×	028-657-7302
	43,200	脳ドック	—	—	
鷺谷病院	42,120	一般	○	○	028-648-0484
	38,880	脳ドック	—	—	
新小山市市民病院	43,200	一般	○	—	21-3823
	47,520	一般(胃カメラ)	—	○	
	43,200	脳ドック	—	—	

※脳ドックは、頭部MRI、MRA、頸部MRA

## 「健康寿命」を延ばすためには？

①に「運動」、②に「食事」、しっかりと「禁煙」、最後に「クスリ」  
いつまでも健康に

「健康寿命」とは、「健康上の問題で日常生活が制限されることなく生活できる期間」のことです。世界保健機関(WHO)でも新たな指標として導入されています。従来の指標であった「平均寿命」には、寝たきりや認知症などを患って介護が必要となる期間も含まれていました。

我が国の平均寿命は世界有数の長さである一方、健康寿命との差(つまり、健康上の問題で日常生活に制限のある生活をする期間)は、男性が9・13年、女性が12・68年と決して短くはなく、徐々にその差が広がっている傾向にあります。

### (1)運動

日頃から体を動かす習慣を身につけましょう。適度な運動を行うことで、消費エネルギーの増加や身体機能が活発化して血糖や脂質の消費量が増え、内臓脂肪がつきにくくなります。その結果、血糖値や脂質異常、高血圧が改善されて生活習慣病の予防につながります。さらに高齢者の方にとっては、体力や身体機能の向上により転びにくくなるなど、介護予防の効果もあります。

### (2)食事

食べ過ぎや欠食などの不規則な食

生活は内臓脂肪をためる原因となるため、食生活の改善が欠かせません。また、肉などの動物性たんぱく質や脂質の多量な摂取や、野菜不足、塩分・糖分の摂りすぎなども、様々な生活習慣病の発症に関連があると言われています。

### (3)禁煙

たばこは、多くの有害物質を含み、健康に様々な悪影響を及ぼします。喫煙によって、がんにかかりやすくなるだけでなく、動脈硬化を進行させるリスクを高めます。また、妊娠中の女性の場合は、胎児にも影響します。

### (4)薬

禁煙は本人の努力だけでなく、周囲のサポートが大切です。  
すでに糖尿病や高血圧症、高脂血症などの生活習慣病になっている場合には、生活習慣の改善に加えて、薬によるコントロールが必要なおことでもあります。ただし「薬を飲めば安心」ではなく、生活習慣の改善もあわせて行うことが大切です。

〔転載：政府広報オンライン <http://www.gov-online.go.jp/useful/article/201402/1.html>〕



# 特定健診・がん検診のお知らせ

市では、次のとおり平成27年度特定健診・がん検診を集団検診及び医療機関での個別検診で実施します。

**実施回数は年度内1回で集団検診と個別検診の重複受診はできません。**

個別検診の詳細については、来月発行の広報5月号をご覧ください。

・申し込まれた方には、検診日のおおよそ10日前に問診票、大腸がん検診容器等を郵送します。  
 ・受診定員は170名です。定員になり次第締め切ります。

## ① 特定健診

(国民健康保険加入者の方のみ)

### ■対象者

下野市国民健康保険加入者で40歳～75歳未満の方

### ■実施方式

集団、医療機関(個別)検診

### ■検査内容

問診、身長、体重、腹囲測定、血圧、尿検査、血液検査、心電図

### ■個人負担金

無料

### ■受診時必要なもの

特定健診受診券、保険証

### ■実施期間

・集団検診は平成27年度行政カレンダーをご覧ください。  
 ・個別検診は6月1日～12月31日(休診日除く)

※国民健康保険以外の医療保険に加入している方は、会社の担当者にご確認ください。

### ■問い合わせ先

市民課 ☎(40)5556



## ② 後期高齢者健康診査

### ■対象者

後期高齢者医療保険加入者

### ■実施方式

集団、医療機関(個別)検診

### ■検査内容

問診、身長、体重測定、血圧、尿検査、血液検査、心電図

### ■個人負担金

無料

### ■受診時必要なもの

後期高齢者健康診査受診券、保険証

### ■実施期間

集団検診は平成27年度行政カレンダーをご覧ください。  
 個別検診は6月1日～平成28年1月31日(休診日除く)

### ■問い合わせ先

市民課 ☎(40)5556

## ③ ヤング健診

(青年期生活習慣病健診)

この健診は、小児期からの生活習慣に起因するといわれる「メタボリックシンドローム(内臓脂肪症候群)」の早期発見と生活習慣改善を目的に実施するものです。

### ■対象者

20歳～39歳の方

### ■実施方式

集団検診

### ■検査内容

問診・計測(BMI)・血圧・血液検査(ヘモグロビンA1cなど)

### ■個人負担金

無料

### ■年齢基準

平成27年度(平成27年4月1日～平成28年3月31日)にその年齢に達する人です。

### ■受診時必要なもの

平成27年度受診券(圧着はがき)

### ■実施期間

平成27年度行政カレンダーをご覧ください。

### ■問い合わせ先

健康増進課 ☎(52)1116

④がん検診等

全国の総死亡者の3人に1人はがんで死亡しています。自分の健康や大切な命を守るために、ぜひ早めがん検診を受診しましょう。

■対象者 下野市に住所を有する方  
(年齢は下表のとおり)

■年齢基準

平成27年度(平成27年4月1日)～平成28年3月31日)にその年齢に達する人です。

■個人負担金

下表のとおり

※70歳以上の方(年度末年齢)、65歳以上70歳未満で「後期高齢者医療被保険者証」が交付されている方及び生活保護受給者の方は無料となります。

■実施期間

集団検診は平成27年度行政カレンダーをご覧ください。  
個別検診は6月1日～12月31日(休診日除く)

※ただし、子宮頸がん検診のみ、6月1日～平成28年2月29日(休診日除く)

※特定健診、後期高齢者健康診査と同時に受診できます。

※集団検診の女性限定日のみ、無料託児つき検診を実施しますのでご利用ください。

■問い合わせ先

健康増進課 ☎(52)1116

しもつけクイズ

問5

4月は入学シーズンです。下野市内に小学校は何校あるのでしょうか？

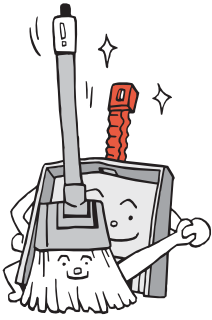
■がん検診等一覧表

検診名	個人負担金	対象者	集団	医療機関(個別)	検査内容	受診時必要なもの
胃がん検診	無料	40歳以上	○		胃間接レントゲン間接撮影(バリウム検査)	平成27年度受診券 保険証  対象者の方に5月中旬ごろに郵送予定です。検診受診時に必ず持参してください。
胃がんハイリスク検診(ABC検診)		40、45、50、55、60、65、70、75歳の方	○		ペプシノゲン検査・ピロリ菌検査(血液検査)	
肺がん検診		40歳以上	○	○	肺レントゲン撮影(必要に応じて喀痰細胞検査)	
大腸がん検診		40歳以上	○	○	便潜血反応検査(2日法)	
前立腺がん検診	集団 300円 個別 400円	50歳以上の男性	○	○	血液検査(PSA腫瘍マーカー検査)	
子宮頸がん検診	集団 1,000円 個別 1,000円	20歳以上の女性(平成25年度または平成26年度に受診し、「異常認めず」となった方を除く)	○	○	子宮頸部細胞診検査・HPV検査	
乳がん検診	無料	40歳以上の女性	○		マンモグラフィと超音波検査	
		35歳以上40歳未満	○		超音波検査のみ	
骨密度検査		40、45、50、55、60、65、70歳の女性	○		超音波検査(かかと)	
肝炎ウイルス検診(B+C型・B型のみC型のみ)		40、45、50、55、60、65、70歳で過去に受けたことがない方	○		B型・C型の肝炎ウイルス抗体検査(血液検査)	
歯周疾患検診		40、50、60、70歳		○	歯周ポケット測定検査	

※胃がん検診については、消化管穿孔、閉塞またはその疑い・バリウム過敏症・腸管憩室の方で、集団検診による医師の診察により、胃バリウム検査を受けられない方は、胃内視鏡検査を受けることができます。(個人負担金4,300円)

ただし、平成21年度以降に上記理由により、胃がん検診を受けられなかった方を含みます。なお、該当される方には、個別にご案内します。





# 環境トピックス

問い合わせ先 環境課 ☎40-5559



【正解は12校】南河内地区に5校、石橋地区に4校、国分寺地区に3校あります。ちなみに中学校は4校あります。

## 汚泥発酵肥料「すくすく君」の販売再開のお知らせ

小山広域クリーンセンター（し尿処理施設）で生産される汚泥発酵肥料「すくすく君」を4月から販売再開します。

### ■取扱い販売店一覧

1. (株)青木商店  
小山市大字大川島551番地  
☎(38)0022
2. (有)小山グリーンズ  
小山市東城南4丁目18番地12号  
☎(28)1152
3. (株)鈴木屋商店  
小山市間々田1,290番地  
☎(45)0070
4. タテノ農芸  
小山市間々田1,313番地  
☎(45)0151
5. 高橋農機具店  
小山市下生井1,225番地5号  
☎0280(56)1482
6. (株)木本米穀肥料  
野木町友沼6,310番地  
☎0280(55)0008
7. 上岡肥料店  
栃木市藤岡町甲3014番地  
☎0282(62)2845
8. 松沼肥料店  
栃木市大町1丁目8番地  
☎0282(22)2233
9. 館野物産  
栃木市惣社町824番地2号  
☎0282(27)3005
10. 玉田肥料店  
壬生町通町4丁目13番地  
☎0282(82)0031
11. 神長商店  
壬生町上稲葉241番地  
☎0282(82)1033

### ■問い合わせ先

小山広域保健衛生組合 総務課  
☎(22)3228

## もやせるごみを減らすためにサイクルできる雑紙の分別にご協力ください

燃やすごみとして出されるものの中には、紙類が多く含まれています。分別するだけで、紙類としてリサイクルでき、大きな減量と資源化につながります。それが、環境への負荷の低減につながるようになります。限りある資源を大切に使いましょう。

### ■対象となる雑紙類(例)

カレンダー、ポスター、はがき、封筒、メモ用紙、パンフレット、プリント、折り紙、画用紙、菓子・食品・ティッシュペーパー・日用品などの紙箱、包装紙・紙袋 等

※プライバシーに関するものは「塗りつぶす」「切り取る」「可燃ごみ」として出すなどの対応をお願いします。

※シュレッダー化した紙は、半透明か透明のビニール袋に入れて出してください。

### ■分別対象とならないもの

使用済のティッシュペーパー、食品等で汚れた紙、アルミ箔の紙、防水加工された紙コップ・紙皿、感熱紙、カーボン紙、写真プリント紙、シールの台紙、圧着ハガキ 等



紙ごみは古封筒に入れたり、雑誌に挟むなどして、飛び散らないようにしてください。

## 住宅用太陽光発電システム設置費補助制度を実施します

住宅用太陽光発電システムを設置する方に、費用の一部を補助します。ただし、予算の範囲内での交付となりますので、補助金の合計額が予算の範囲を超えたときは申請の受付を中止させていただきます。詳細は環境課までお問い合わせください。

### ■補助対象者

- 補助金の交付を受けることができる方は、以下の要件をすべて満たす方です。
  - ① 市内に居住していること。(実績報告時において居住している場合を含む。)
  - ② 電灯契約を結んでいる個人であり、市内の住宅(店舗、事務所等との兼用は可とする。)に、システムを設置することまたは建売住宅供給者等から市内に、システム付住宅を購入すること。
  - ③ 設置する住宅が、補助対象者の所有物でない場合は、書面による所有者の設置承諾を受けていること。

④ 市税の滞納がないこと。

### ■補助金の額

太陽電池の最大出力1kW当たり1万5千円(上限6万円)千円未満の端数は切り捨て。

■ 予算額 900万円

■ 申請受付 4月1日(木)

午前8時30分から

### ■必要書類

- ・ システムの概要が確認できる書類
- ・ 工事請負契約書の写しまたはシステム付建売住宅売買契約書の写し
- ・ 市税の滞納がないことを証明する書類
- ・ 住民票の写し
- ・ 設置承諾書
- ・ その他市長が必要と認める書類

### ■申請先

必要書類を添えて、環境課(国分寺庁舎2階)まで申請してください。

### ■注意事項

- ① 必ず設置工事の着工前またはシステム付建売住宅の引渡し前に、補助金交付申請をして交付決定を受けてください。交付決定前に工事に着工された場合は補助金の交付が受けられません。
- ② 工事完了日、建売住宅の引渡し日については、次のとおりです。
  - 工事完了日
    - ・ 既築住宅
      - 交付決定日から3か月以内または平成28年3月10日(木)のいずれか早い日まで
      - ・ 新築住宅
        - 交付決定日から6か月以内または平成28年3月10日(木)のいずれか早い日まで
    - 建売住宅の引渡し日
      - 交付決定日から3か月以内または平成28年3月10日(木)のいずれか早い日まで
  - ③ 実績報告書の提出期限は、システムの工事完了日またはシステム付建売住宅の引渡しが完了した日から起算して、30日以内または平成28年3月24日(木)のいずれか早い日までになります。

## 空き地の雑草管理でお困りではありませんか?

高齢でなかなか草刈りがままならない、面積が大きくて手が回らないといった空き地の雑草の除去でお困りではありませんか。これからの季節は放っておくと、どんどん雑草が伸びてしまいい、毛虫が発生したり、隣接する方々に迷惑をかけるかもしれません。

空き地の適正な管理は所有者の責任です。

下野市では、所有者に代わり空き地の除草作業を実施しています。

### ■委託の料金

【参考】年額90円/1㎡(平成26年度の場合・税抜)

注意・年度途中の申し込み、解約も同額になります。

### ■管理の内容

年4回の雑草の刈払い(刈り取りは雑草の繁茂する期間に行います)

なお、刈り取った草の回収は行いません。希望する場合は個別に業者に依頼してください。

### ■受託の条件

① 下野市の行政区域内であること

- ② 建物や工作物が無く、果樹、植木等の樹木が植えられていない更地であること
- ③ 傾斜地や湿地等、通常の管理が困難な土地でないこと
- ④ 笹竹等の繁茂による荒廃がなく、昨年まで適正な管理が行われていた土地であること

### ■委託の方法

環境課に申請書を提出し、委託料を前払いする。

## 小山中央清掃センター土曜開場日の変更について

中央清掃センターでは毎月第2・第4土曜日に開場し、一般の直接搬入の受入を実施していますが、4月の第2土曜日(11日)は「おやま思川ざくらマラソン大会」が開催され、周辺道路の混雑が予想されるため、この日の搬入を中止し、第3土曜日(18日)を代替日として開場します。ご迷惑をお掛けしますがご理解・ご協力をお願いします。

### ■問い合わせ先

中央清掃センター  
☎(24)3194



## 4月から9月までは 光化学スモッグ対策 期間です

光化学スモッグは、風が弱く、気温が高く晴れた日に発生しやすく、目がチカチカする、頭痛がする、息苦しいなどの症状を引き起こします。

栃木県では、オキシゲン濃度が一定基準値以上となり、その状態が継続すると予想される場合に、光化学スモッグ注意報を発令しています。

### ■光化学スモッグ注意報が発令されたら

- ・ 屋外での激しい運動は避けましょう。
  - ・ 目がチカチカしたり、のどが痛くなったりしたときは、洗顔やうがいをして、しばらく安静にしましょう。
  - ・ 洗顔やうがいをしても症状が治まらないときは、すぐに医師の診察を受けましょう。
- PM2.5の注意喚起について栃木県では、県内のPM2.5濃度の1日あたりの平均値が70マイクログラム(1立方メートル当たり)を超えると予想される場合に、

注意喚起情報をお知らせしています。

### ■注意喚起情報が出たら

- ・ 屋外での長時間の激しい運動を控えましょう。
- ・ 外出をできるだけ控えましょう。屋内においても換気や窓の開閉を必要最小限にしましょう。
- ・ 呼吸器系や循環器系疾患のある方、子供、高齢の方などは、体調に応じて、より慎重に行動することが望まれます。

### ■もっと光化学スモッグ・PM2.5について知りたい

・ 栃木県ホームページ「とちぎの青空」  
http://www.pref.tochigi.jp/jp/d03/eco/kankyoku/hozen/aozorahm(パソコン)

・ 栃木県防災メール配信  
QRコードを読み取りメールアドレスを送信すると登録画面へのリンクURLが付与されたメールが返送されます。

メール配信を登録された方には、光化学スモッグ注意報またはPM2.5注意喚起情報が出されるとその情報が自動配信されます。



## スズメバチ駆除費 補助制度をご利用ください

市では、駆除業者によりスズメバチの巣を駆除した方に費用の一部を補助します。

### ■補助金の額

駆除に要した費用の2分の1(上限7,000円) 百円未満の端数は切り捨て。

### ■添付書類

- ・ 駆除に要した費用の領収書
- ・ スズメバチの巣の位置図
- ・ 写真(駆除前と駆除後)
- ・ 市税の滞納がないことを証明する書類

### ■申請先

駆除後、添付書類を添えて、環境課・南河内庁舎市民課窓口・石橋庁舎市民課窓口まで申請してください。

### ■駆除業者

市内で主に駆除を行っている業者は次のとおりです。

- (株) 県南環境
- (株) スマイテック
- (株) マコト技研(株)

☎(44)9618  
☎(53)5434

※市内外問わず右記以外の

業者でも、補助対象となります。

### ■ハチに巣を作られないために早期(5月～6月)に対策しましょう。

庭木の剪定や家のまわりの整理整頓をし、風通しをよくしましょう。節穴など、ハチに侵入されそうなところを補修することも営巣の防止策として有効です。

営巣初期のものであれば、個人で駆除できる場合もあります。

【参照】(社)日本ペストコントロール協会 [http://www.pestcontrol.or.jp/pest\\_measure/pest06.html](http://www.pestcontrol.or.jp/pest_measure/pest06.html)

### ■不要な駆除は控えましょう

ハチも命のある生き物です。人にとつても、ハエやクモ、毛虫などを食べてくれる益虫としての側面もあります。人の出入りのないような、生活上の支障や危険性のない場所に巣ができた場合には、むやみに巣の駆除を行うことは控えましょう。



## 不用品リサイクル

下野市では、ごみの減量化を推進するため、不用品リサイクル事業をおこなっています。市民の皆様から受け付けたりサイクル可能な不用品の情報を管理し、リサイクル品の譲り受けを希望する方にその情報を提供する制度です。「譲ってほしい」「譲りたい」品物が一致した場合、相手方の氏名、連絡先等について、環境課からお知らせします。その後はお話し合いのうえ、譲り渡しをしてください。

### ○注意事項

- ・ 皆さまのご厚意により成り立っている制度ですので、無償での譲り渡しをお願いします。
- ・ 「譲りたい」に登録いただいた品物の保管は各自で保管してください。
- ・ 動物や植物、食品はお受けできません。



## 狂犬病予防集合注射 と飼犬の新規登録を 行います

平成27年度の狂犬病予防  
集合注射と飼犬の新規登録  
を次の日程で行います。

### ■予防注射料

3,500円

### ■登録料（新規登録のみ）

3,000円

※釣り銭のないようにお願  
いします。

※はがきの送付を受けた方  
はご持参ください。

## 集合注射に来られない場合 最寄りの動物病院にご相 談ください。

### ■飼犬登録の変更等

飼犬の死亡等、登録内容  
に変更・訂正がありましたら  
ご連絡願います。

※会場は地区ごとですが、  
いずれの会場でも受けられ  
ます。最寄りの会場にお越  
しください。

## ふん害に憤慨!!

誰もが犬・猫を好きとは  
かぎりません。ルールを守  
らない飼い方は誰もが不快  
です。

特に問題になっているの  
は、犬の「ふん」の後処理  
です。「ふん」の処理は飼い  
主の責任です！散歩中は「ふ  
ん」を片付ける道具を携帯し、  
「ふん」をしてしまった場合  
は必ず自宅へ持ち帰って処  
理してください。

猫の「ふん」に関する苦

情や相談も多く寄せられて  
います。花壇に「ふん」を  
したり、荒らしたりと困っ  
ています。専用のトイレを  
用意し、決まった場所でき  
せましよう。

みなから理解を得られ  
るよう、飼い主は責任と自  
覚をもって犬・猫を飼いま  
しょう。近隣や周囲の人に  
迷惑をかけることなく、楽  
しく快適にペットと暮らし  
ましょう。

♪ **犬・猫にも優しい街づくり**  
♪ **ルールを守って人にも**

## 不用品リサイクル情報

市では、リサイクル社会の  
構築とごみ減量化のため、不  
用品リサイクルの情報を提供  
しています。

あなたの『譲りたい』『譲っ  
てほしい』情報をお受けてし  
ていますので、希望される方は  
環境課までご連絡ください。

〈譲りたい〉  
・ジュニアシート・学習机（女  
児用イス付）・アップライトピ  
アノ・犬のゲージ・ベッド・  
授乳用クッション

〈譲ってほしい〉  
・家庭用ミシン・チャイルド  
シート・ベビラック・電子  
ピアノ・女児服（100cm）・  
男児服（90cm）・石橋幼稚園制  
服（女児130cm）・石橋幼  
稚園制服（男児130cm）・第  
二薬師寺幼稚園体操着（冬用  
90・120cm）・国分寺東小  
学校体操着（上下140cm）・  
SEGABenaのACCアダプ  
ター・薬師寺幼稚園通園リュッ  
ク・南河内第二中学校制服（女  
子Mサイズ）・南河内第二中学  
校体操着（女子Mサイズ）・車  
イス・シルバーカー・子供用  
自転車（男児18インチ、女児  
20インチ）・愛泉幼稚園制服（女  
児120cm、130cm、男児  
110cm前後）・愛泉幼稚園体  
操着（男児110cm前後）

※市ホームページにてリサイ  
クル情報の確認や登録ができ  
ますので、ご利用ください。

日	地区	実施時間	場 所	
4月4日（土）	石橋	9:20～10:00	石北コミセン1号館（上原）	
		10:15～10:55	石橋北小校舎南側	
		11:10～11:40	若林公民館	
		13:00～14:00	石橋商工会館駐車場	
	国分寺	9:00～9:40	国分集落研修センター	
		9:55～10:15	川南集落研修センター	
		10:30～11:40	日酸公園	
		13:00～14:00	関根井公民館	
	南河内	9:15～10:00	別処山公園駐車場	
		10:15～11:00	南河内東体育館	
		11:15～11:40	谷地賀公民館	
		13:00～14:00	祇園原公園ステージ前	
4月5日（日）	石橋	9:00～9:30	細谷小北側駐車場	
		9:45～10:05	下野市農村環境改善センター	
		10:20～10:50	JAおやま下古山購買所	
		11:05～12:00	古山小校舎東側	
	南河内	9:00～9:40	医大前コミュニティセンター	
		10:00～11:10	烏ヶ森公園トイレ北側	
		11:25～12:00	朝日公民館南側	
	4月11日（土）	石橋	9:00～9:40	中大領構造改善センター
			9:55～10:35	東前原農村公園
			10:50～11:40	テーマ館
			13:00～14:00	石橋庁舎中庭
		国分寺	9:10～10:00	東方館
10:15～10:50			柴公園	
11:10～11:40			蔓巻公園	
13:00～14:00			国分寺庁舎玄関前	
南河内		9:15～10:30	GTコミュニティセンター	
		10:50～11:40	下野薬師寺歴史館駐車場	
		13:00～14:00	南河内図書館南側駐車場	



# 新庁舎建設

## ■工事現場の様子



航空写真：東側から敷地を見る（3月17日撮影）

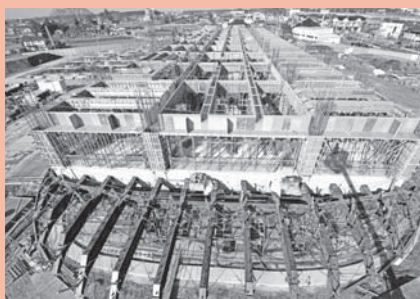


定点写真：南側から敷地を見る（3月13日撮影）

## ■建設工事の様子



東側から庁舎を見る



南側から庁舎を見る

◆**新庁舎建設工事のようすについてお知らせします**

新庁舎建設工事は、建物の骨組みとなる躯体工事が進み、少しずつ庁舎の形ができてきています。また、合わせて車庫や機械室などの機能をもった付属棟の工事も始まりました。現在、現場では鉄筋コンクリートの躯体の施工が進み2階の立上り部分（3階の床）まで工事が進んでいます。また、1階市民ロビー部分の鉄骨工事も進み、1階の丸みを帯びた形ができてきました。7月頃には躯体工事が完了し庁舎全体の形が見えるようになる予定です。

## ◆新庁舎は地球環境に優しい建物です

新庁舎は環境への負担を少なくするため、自然エネルギーの導入を積極的に進め、省エネ・省資源対策のモデルとなる庁舎です。

### ○太陽光による熱の負担を軽減

Low-E（熱線反射）ペアガラスや日射しを遮る効果のある水平庇を設けることにより夏季の太陽光による日射を抑制し熱からの負担軽減を図ります。

### ○太陽発電装置

屋上に太陽光発電装置を設置し電気使用量の抑制を図ります。

### ○自然換気システム

夏場などの冷房時期において、昼間に建物内部に蓄積された熱を、夜間に温度が低い外気と入れ替えることで冷房の効率化を図ります。

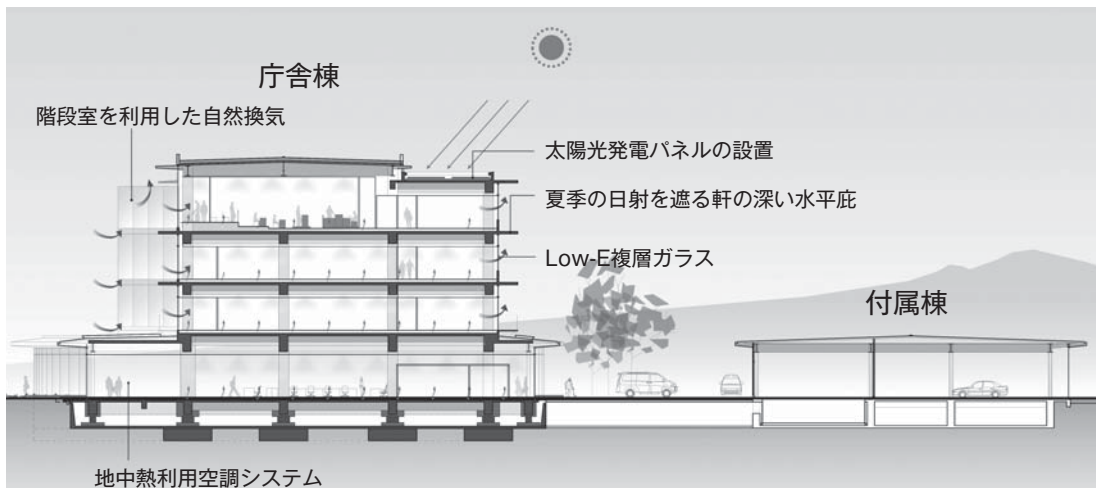
### ○雨水利用

建物屋根面に降った雨水を貯留・ろ過し、雑用水としてトイレの洗浄水に利用して水資源の有効活用を図ります。

### ○地中熱利用空調システム

年間を通して温度が安定した地中の熱エネルギー（外気のように季節を通じた変動がなく、外気に比べて夏は冷たく、冬は暖かい）を、冷暖房の一部に有効利用し電気消費量の低減を図ります。

※地中熱利用空調システムについては次回（8月号予定）に詳しく掲載します。



市民現場見学会を7～8月頃実施予定です。詳細が決まりましたら、広報及び市ホームページにてお知らせします。

■問い合わせ先 新庁舎準備室 ☎(40)5568



# 自治医科大学附属病院における「地域医療」

自治医科大学附属病院 病院長

消化器・一般外科

佐田

なひろ  
尚宏

2015年4月から自治医科大学附属病院長を務めることになりました。自治医科大学附属病院は、今後とも栃木県、下野市の地域医療を支える病院として発展するよう努力したいと考えています。ご支援、ご協力のほど、よろしくお願い申し上げます。

## 地域医療 (community medicine) という言葉の歴史

自治医科大学の建学の精神は、「医療に恵まれない地域の医療を確保し、地域住民の保健・福祉の増進を図るため、医の倫理に徹し、かつ高度な臨床的実力を有し、更に進んで地域の医療・福祉に貢献する気概ある医師を養成するとともに、併せて、医学の進歩を図りひろく人類の福祉にも貢献すること」です。この建学の精神から、自治医科大学は「地域医療の大学」であるといわれています。「地域医療」という言葉は、1970年頃佐久市立国保浅間総合病院の吉沢国雄先生によって「包括医療（保健予防、疾病治療、後療法および更生医療）」を、地域住民に対して社会的に適応し実践すること」と定義されました。当時は「病院医療」が「地域医療」の対義語として使用され、1978年のアルマ・タ宣言に基づいた医療と健康の問題を地域住民の力で解決しようとする佐久総合病院や諏訪中央病院などで実践されていた「農村医療」が、「地域医療」の言葉の基礎になっています。しかし、時代の変遷と共に、医療構造も変化し、この「地域医療」の概念も徐々に変化してきました。

21世紀の現在、以前は地域医療の対極にあるとされた大学病院において「地域医療」を考える時代になりました。

## 21世紀の地域医療

「地域医療」のテーマは、80年代には予防と治療の一体化が課題とされ、それが概ね実現された90年代には医療と福祉の一体化が課題となりました。そして現在では、住民を巻き込んだ予防医療、患者にやさしい医療、医療と継ぎ目なく提供される福祉、これらを一体的に提供することが目標になりました。キーワードは「継ぎ目ない」という言葉で、予防医療から高度急性期医療、緩和医

療、福祉、介護まで含めた継ぎ目ない医療・ケアが現在の「地域医療」です。その21世紀型「地域医療」では、大学病院をはじめとした高度急性期医療を担う基幹病院も、この継ぎ目ない「地域医療」の一翼を担っています。このような変化は、手術をはじめとした治療法の進歩に寄るところが大きく、継ぎ目のない医療・ケアの中に高度な手術や抗がん剤治療を組み込まなければ成立しなくなり、また高度な手術や抗がん剤治療のフォローアップを基幹病院だけで

行えなくなった量的な問題もありました。そのために、がん診療や心筋梗塞、脳卒中、糖尿病で患者さんを連携して診察するツールである地域連携クリティカルパスが作成され、色々な病気で病院、診療所の連携を強化する試みが行われています。最近では、病院や診療所の電子カルテを接続する「とちまるネット」という診療情報連携も開始されました。

栃木県では2013年に第6期の保健医療計画が作成されました。その中でも、病院と病院の連携、病院と診療所の連携が重要な課題として、それぞれの疾患毎に目標が記載されています。地域医療をそれぞれの都道府県で考えて病床機能の分化を行う制度（病床機能報告制度）を、2025年に実現することを厚生労働省は提案しています。そのような社会情勢の変化、「地域医療」の変化に対して、自治医科大学附属病院は今後10年間で診療能力の強化を行っています。病床機能報告制度が実施される2025年、栃木県200万人の「地域医療」を担う高度急性期病院となることを目標にしたいと考えています。



市制施行10周年記念事業  
**平成27年度第10回下野市市民体育祭のお知らせ**



各自治会の役員さんをはじめ、地域の皆様の大なご協力により、毎年盛大に体育祭を開催しています。市民の健康増進と地域コミュニティの形成を目的としており、今年で第10回となります。平成27年度においても、自治会対抗で「テニスボール大会」、「キンボールスポーツ大会」、「運動会」、自治会対抗ではない「スポーツフェスティバル」を実施予定です。

特に「運動会」「スポーツフェスティバル」においては、下野市制施行10周年を記念して、例年以上に盛大に開催します。

参加してみたい方は、所属する自治会の自治会長または体育部長に申し出てください。

詳細はスポーツ振興課までお問い合わせください。

■市民体育祭テニスボール大会  
 開催日：6月14日(日)  
 会場：大松山運動公園・国分寺運動公園・別処山公園

※雨天時は翌週(21日)に延期

■市民体育祭キンボールスポーツ大会  
 開催日：9月6日(日)  
 会場：石橋小学校体育館・国分寺B & G 海洋センター・南河内体育センター

■市民体育祭運動会  
 ①石橋地区大会  
 10月11日(日)大松山運動公園

②国分寺地区大会  
 10月11日(日)国分寺運動公園

※①②とも、雨天時は翌日(12日)(月・体育の日)に順延



平成26年度市民体育祭運動会石橋地区大会の様子

■南河内地区スポーツフェスティバル  
 10月11日(日)南河内球場ほか

※雨天時は種目によっては後日に延期

■問い合わせ先  
 スポーツ振興課  
 ☎(52) 1124

■スポーツ大会出場者  
 助成金制度

■対象者

市内に住所を有し、予選会等により栃木県代表として関東大会や全国大会に出場する個人または団体で、次に該当しない方

(1)市内中学校の運動部に在籍する方

(2)監督またはコーチ等

(3)予選会または全国大会等に選手として登録がない方

■助成金

(1)関東大会  
 1人5,000円(団体の場合は対象人数を乗じた額。上限75,000円。)

(2)全国大会  
 1人10,000円(団体の場合は対象人数を乗じた額。上限150,000円。)

■交付申請

原則として大会開催30日前までに、必要書類を揃えて申請してください。

※対象とならない大会もあります。詳細はお問い合わせください。

■申請・問い合わせ先

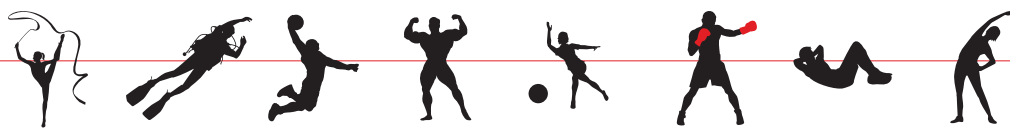
スポーツ振興課  
 ☎(52) 1124

■体育協会 陸上競技部  
 大澤駅伝競走大会で  
 上位入賞

2月1日に佐野市で開催された、第65回大澤駅伝競走大会において、一般男子の部(21・0975キロメートル。21チーム参加)で、下野市駅伝チームが第3位入賞しました。

当日は強風の中、片野匠選手が3区で区間賞を獲得するなど、全員が素晴らしい活躍を見せました。今後も温かい応援をお願いします。





## 平成27年度キンボール スポーツサンデーを開 催します

### 開催日

- ① 4月26日(日)
- ② 5月17日(日)
- ③ 6月7日(日)キンボールス

ポーツリーダー認定講習会

- ④ 7月5日(日)
- ⑤ 8月9日(日)

ポーツリーダー認定講習会

- ⑥ 9月6日(日)市民体育祭キン

ポーツリーダー認定講習会

- ⑦ 11月29日(日)キンボールス
- ⑧ 1月17日(日)
- ⑨ 2月14日(日)

キンボールスポーツ大会

- ⑩ 3月13日(日)下野オープン

キンボールスポーツ大会

2016

### 時間

- 午前9時30分～11時
- 30分(受付：午前9時～)

### 場所

- ①③⑧⑩ 石橋体育センター
- ②④⑦ 南河内体育センター
- ⑤⑨ 国分寺B&G海洋セン

ター

- ⑥ 石橋小学校体育館、南河内

体育センター、国分寺B&G

海洋センター

対象 小学生以上(③⑦は

高校生以上)

費用 原則無料

申し込み 当日会場にて受  
け付けます。

※③⑦⑩は事前申し込みと参  
加料が必要です。

### 問い合わせ先

スポーツ振興課  
☎(52) 1124

## 体育協会 卓球部

## 平成27年度前期 市民 卓球教室を開催します

### 日時

5月23日～6月20日(毎  
週土曜日、全5回)

午前9時30分～正午

### 場所

南河内体育センター

### 対象者

市内在住・在勤の小学  
3年生以上の学生と社会  
人(親子での参加大歓迎で  
す)。

### 内容

硬式・ラージでそれぞれ  
初心・初級・中級の3クラ  
ス

### 定員

硬式30名  
ラージ10名程度

### 参加費(当日徴収)

2,000円(保険料含む)  
※参加回数による参加費の

変更はありません。

### 申し込み

4月13日(月)午前9時～5  
月8日(金)午後5時までス  
ポーツ交流館、南河内体育  
センター、国分寺B&G海  
洋センターのいずれかの窓  
口に申し込みください。

### その他

キャンセルは5月8日(金)  
午後5時まで  
※ラケット、体育館シュー  
ズは各自ご用意ください。

※参加申込書は各窓口にて用  
意してあります。

体育協会卓球部  
理事長 水越

### 問い合わせ先

☎(44) 2382  
午後10時～午後11時

## 体育協会 ゴルフ協会 参加者募集

### 腕試しゴルフ会

### 日時

5月13日(水)午前7時フラ  
ワーヒルゴルフクラブ駐車  
場集合

### 場所

風月カントリー倶楽部

### 対象者

市内在住在勤及び市民の  
紹介者

### 定員

20名

### 参加費

6,300円(昼食・賞品・  
バス代込み)

### 申込締切

5月8日(金)  
参加費の一部を下野市社  
会福祉協議会に寄付します。

### 日時

5月21日(木)午前8時会場  
集合

### 場所

東の宮カントリークラブ

### 対象者

市内在住在勤及び市民の  
紹介者

### 定員

120名  
費用 6,000円(昼食・ド

リンク・パーティー込み)

参加費 2,000円

### 申し込み

5月11日(月)までに、各地  
区役員またはフラワーヒル  
ゴルフクラブへ参加費を添  
えてお申し込みください。

### コースレッスン会

### 日時

- ① 4月26日(日)
- ② 5月7日(木)

両日とも午前9時開始

### 場所

思い川ゴルフ倶楽部

### 対象者

市内在住在勤及び市民の  
紹介者

### 定員

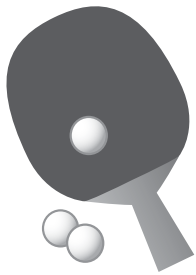
各日8名

### 費用(昼食別)

- ① 3,100円
- ② 2,600円

### 申込締切

4月23日(木)  
申し込み・問い合わせ先  
フラワーヒルゴルフクラブ  
☎(44) 4433







## 体育協会 テニス協会 ■下野市春季テニス教室 ■参加者募集

### ■日時

5月9日～6月6日（毎週土曜日、全5回）午後7時～9時 予備日あり  
※初回は午後6時45分～

### ■会場

国分寺運動公園テニスコート

■対象者 市内在住・在勤・在学（高校生以上）の初心者・中級者

■参加費 3,000円（初回徴収）

■申し込み スポーツ交流館窓口または電子メールでお申し込みください。

✉ tennis\_mura@nifty.com ※メールでの申し込みの場合、①氏名②性別③住所または勤務先④連絡先⑤テニスを本文に記載して送信してください。（不備の場合）

返信を確認ください。受付完了の返信を確認ください。）

### ■受付期間

4月24日（金）～5月7日（木）午後5時

### ■問い合わせ先

下野市テニス協会 井上  
☎ 090(1467)0265

## 体育協会 弓道部 ■弓道教室開催

老若男女問わず長年続けられます。

### ■日時

5月16日～6月13日（毎週土曜日、全5回）

### ■場所

・昼の部 静思館  
・夜の部 石橋弓道場

### ■対象

下野市在住・在勤の社会人

### ■定員

昼の部、夜の部ともに10名程度

### ■参加費

1,000円（保険料含む）

### ■申し込み

4月30日（木）午後5時までに、参加料を添えてスポーツ振興課窓口（スポーツ交流館内）へお申し込みください。（電話での申し込み不可）

### ■その他

道具は貸し出します。

### ■問い合わせ先

体育協会弓道部 清水  
☎ 090(8682)5010

## スポーツ教室の事業委託についてのお知らせ

魅力あるスポーツ教室へ

「総合型地域スポーツクラブ」が実施します

これまで市が実施していましたが、各種スポーツ教室事業につきましては、より効果的なスポーツ推進や健康づくりを図るため、今年度から、各地区に設立されています「総合型地域スポーツクラブ」に委託をして実施することになりました。

多様化する市民のライフスタイルやスポーツニーズを把握し魅力あるスポーツ教室を行い市民のスポーツ振興が図られるものと期待されます。

委託するスポーツ教室は左記のとおりです。各クラブで実施運営することになりますが、これまでどおり、参加募集は、市内全域を対象として行いますので、クラブの会員・非会員の区別なくどなたでも参加することができます。また、参加料についても、会員・非会員の区別なく同じ参加料として実施します。

今後、各事業の詳細が決まりましたら、各スポーツクラブから市の広報紙などを通して参加募集のご案内をします。開催要領に従い奮ってご参加ください。

○委託するスポーツ教室 ※【一】は委託先クラブ名

【グリムの里スポーツクラブ】

- ・親子体操教室（前期・後期）
- ・健康ハイキング（バス日帰り）
- 【NPO法人夢くらぶ国分寺】
- ・健康ウォーキング（バス日帰り）

【NPO法人元氣ワイワイ南河内】

- ・ファミリースキー教室（バス日帰り）
- ・軽スポーツ教室（ノルディックウォーキング教室、スロージョギング教室を予定）

※委託事業は、地区やクラブ会員等の限定をせず、下野市民を対象に実施するものです。

NPO法人元氣ワイワイ南河内からのお知らせ

### ■問い合わせ先

NPO法人元氣ワイワイ南河内（南河内体育センター内）

☎(48)5401

土・日曜・祝・祭日除く午前9時～午後5時

## ノルディックウォーキング教室参加者募集

### ★下野市委託事業

ノルディックウォーキングは2本のストックを使って歩く有酸素運動で、全身を使うエクササイズです

■日時 5月30日（土）午前10時～正午

■場所 スポーツ交流館・大松山運動公園（雨天時：石橋体育センター）

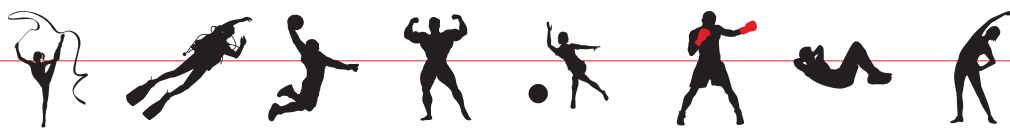
■対象者 下野市在住・在勤者（20歳以上）

■参加費 一人600円（当日徴収）

■定員 25名（先着順）

■申し込み 4月20日（月）～5月11日（月）までに、NPO法人元氣ワイワイ南河内へ

電話でお申し込みください。



**日光連山  
月山トレッキング**

山の斜面を埋め尽くす「アカヤシオ」を見に行きませんか。帰りには温泉にも立ち寄ります。

**日時** 5月8日(金)午前6時旧南河内庁舎駐車場出発

**場所** 月山(栃木県)

**対象者** 下野市在住・在勤者(小学4年生以上)

※小学生は要保護者同伴

**参加費** 会員 4,000円  
非会員 4,500円

**定員** 30名(先着順)

**申し込み**

4月13日(月)～5月1日(金)までに南河内体育センター内クラブ事務局窓口で所定の申込用紙に記入し、参加費を添えてお申し込みください。

※参加者20名以下なら中止の可能性あります。

※5月1日以降のキャンセルは、原則として返金いたしません。

グリムの里スポーツクラブからのお知らせ

**参加申込・問い合わせ先**  
下野市スポーツ交流館内  
グリムの里スポーツクラブ  
事務局  
担当 黒川恵里  
☎(52)1182  
月・水・金曜日  
午前9時～午後4時

**ニコニコママと一緒  
体操教室(前期)参加  
者募集(市委託事業)**

**★下野市委託事業**

幼児期に運動することで心身の発達を促し、また親子で体操することによって更に絆を深めることを目的に親子体操を開催します。皆さん、奮ってご参加ください。

**講師** 草川奈津子先生

**日時** 5月1日～6月19日(毎週金曜日 全8回)

午前10時～11時30分  
※後期は10月実施予定

**場所** 石橋体育センター

**対象** 満2～3歳(5月1日現在)の幼児とその保護者

※託児施設はありません。

※参加者以外は入場できませんので、ご了承ください。※妊娠中の方はご遠慮ください。

**参加費** 1組1,000円

**定員** 20組(先着順)

**申し込み** 4月1日(水)～24日(金)までに、グリムの里スポーツクラブへ電話でお申し込みください。

※定員になり次第終了

NPO法人夢くらぶ国分寺からのお知らせ

**申し込み・問い合わせ**  
国分寺B&G海洋センター内クラブ事務局窓口で申込書に記入のうえ参加費を添えて申し込んでください。

**担当** 近藤敬子  
☎(44)0849  
火・水・木曜日午前8時  
30分～午後5時15分

**未就園児親子体操教室  
1stシリーズ参加者  
募集**

親子で楽しみながら我が子の心と体の成長を実感しませんか。運動、遊び、工作、子ども同士の触れ合いなど

を通じて、期間中にお子さんに自主性が芽生えてきます。

また、子育てについて、保護者同士の情報交換や講師の養育アドバイスなども人気の一つです。

**日時** 5月11・18・25日・6月1・8・15日・7月6・13日(月曜日 全8回)

午前10時～11時30分

**場所** 国分寺B&G海洋センター

**対象者** 開催中に2歳になる幼児

未就園児20組程度(先着順)

**参加費** (8回分)  
会員 3,600円  
会員外 4,000円

**申込期間** 幼児のみ保険加入

4月15日(水)～

※定員になり次第終了

**夢くらぶ国分寺スポーツフェスティバル開催  
のお知らせ**

NPO法人夢くらぶ国分寺恒例の地域への感謝祭と

してクラブが総力をかけたイベントを今年も盛大に実施します。沢山の皆さまのご参加をお待ちしています。(詳細はパンフレット参照)

**日時** 5月31日(日)午前10時～午後1時

**会場** 国分寺運動公園と国分寺B&G海洋センター体育館

(雨天の場合は会場変更)

**内容**  
①チャレンジ・ザ・スポーツラリー

②ジュニア・シニア対象のスポーツ教室(初心者OK)

③ジュニアサッカー交流試合

④アトラクション(ヒップホップダンス・他)

⑤模擬店

⑥お楽しみ抽選会

⑦中学生以下に先着記念品

**対象者・参加費**  
どなたでも無料で参加できます。申し込みは不要です。

「学び」は楽しく行こう！

# 生涯**楽**習だより

■問い合わせ先

生涯学習文化課 ☎(52) 1119

## 親学習プログラム指導者研修参加者募集

「親学習プログラム」とは、親同士が交流しながら、家庭教育に必要な知識やスキル等を学ぶ学習プログラムです。

この研修は「親学習プログラム」を活用した家庭教育支援者の養成を目的とします。研修では「親学習プログラム」の体験とプログラム立案や進行について学びます。

### ■主催・会場

栃木県総合教育センター

### ■日程

- 第1回 6月4日(木)
- 第2回 6月17日(水)
- 第3回 7月13日(月)
- 第4回 7月21日(火)

### ■対象者

家庭教育支援に携わっている方や関心のある方

### ■募集締切

5月20日(水)

親学習プログラム指導者養成研修を修了後は、「下野市家庭教育支援チーム ひばり」で一緒に活動しませんか？

### ■申し込み・問い合わせ先

生涯学習文化課  
☎(52) 1119  
FAX(52) 2624

**新しい自分に会いに行こう！  
とちぎ次世代人材づくり  
2015参加者募集**

人間性豊かで地域の力になる若者リーダーや女性リーダーを育成する研修です。

地域で活動してみませんか？

### ■研修期間

7月12日(日)～  
平成28年2月28日(日)

全10回  
(県外への宿泊研修あり)

### ■参加費用

無料(研修時の食事代等は実費負担)

### ■対象

若者リーダー  
18歳以上40歳未満の男女  
(全日制高校生除く、県外学生含む)  
女性リーダー

30歳以上66歳未満の女性  
※ともに原則として市内在住

### ■定員

若者リーダー、女性リーダー 各1名(市から派遣)

### ■募集期間

4月20日(月)～5月22日(金)

### ■選考

書類審査(小論文ほか)、面接等により選考します。

※市から県への推薦者の選考であり、県でさらに選考会があります。

※詳細は、県のHPをご覧ください。

URL <http://www.pref.tochigi.jp/index.html>

### ■申し込み・問い合わせ先

生涯学習文化課  
☎(52) 1119

## とちぎ海浜自然の家主催事業 「海浜磯釣り入門」募集

### ■期日

5月30日(土)～  
31日(日) 1泊2日

■内容 大洗での磯釣り教室・スポーツ館活動・創作活動ほか

### ■募集人員

栃木県民一般 約50名  
(ただし、釣りは小学校4年生以上)

### ■参加費

- 大人 5,200円
- 高校生 3,700円
- 中学生 2,900円
- 小学生 2,700円
- 3歳以上学齢前 1,900円
- 3歳未満 300円

※釣りの仕掛け・餌は別途料金がかります。

### ■申込方法

はがき・FAX・電話・メールでお申し込み下さい。(定員を超える場合は抽選)

### ■締切り

5月6日(水)

### ■申し込み・問い合わせ先

とちぎ海浜自然の家  
茨城県鉾田市玉田336-2  
☎02991(37)4004  
FAX02991(37)4008  
✉kaihin-info@tmf.or.jp

## 下野ジュニアリーダー スクラブ(JLIC)会 員募集

中高生のたまり場、下野ジュニアリーダースクラブは、ただいま会員募集中！

たくさんの方の活動をおした仲間作り、子ども会のお手伝いや各種イベントへの参加など、楽しさいっぱいのクラブです。

新しい仲間との出会いが待ってるよ！

### ■入会資格

中学生～高校生

### ■会費

年1,000円

※JLICはボランティア活動に該当します。学校などで必要があれば「活動証明書」を発行することも可能です。



生涯学習情報センターまつり  
2014に参加しました

### ■申し込み・問い合わせ先

生涯学習文化課  
☎(52) 1119  
FAX(52) 2624



**しもつけ・花と緑のポ  
ランテニア講座 受講  
生募集**

趣味やポランテニア活動で花や花木を手入れする方、これから取り組もうという方にぴったりの実践型の講座です。

正しい知識と技術を身につけて、これからのポランテニア活動に活かしませんか？

**内容及び日程**

4月28日(火)

土づくりと花植えの実践

6月2日(火)

低木の刈りこみ、花木の防虫と殺虫、除草の注意点についての実践

9月8日(火)

球根の植え付け、中木の刈りこみについての実践

11月10日(火)

寒越えに向けた冬の庭仕事についての実践

**時間**

午前9時～11時30分

**定員** 20名(先着順、定員になり次第締め切り)

**費用** 無料

**会場**

生涯学習情報センターに集合のうえ、付近の花壇等。

**その他**

軍手、長靴など作業しやすい服装でお越しください。作業用具はごちから用意します。

**応募期間・申込方法**

4月20日(月)から電話・窓口で受け付け(水・日曜を除く)

※3月の同講座を受講した方で受講を希望する方は、改めてお申し込みください。

**講師**

市造園建設業協同組合

**申し込み・問い合わせ先**

生涯学習情報センター

☎(40)0911

**パソコン講座(ワード  
2010基礎)受講生募集**

生涯学習情報センターと

下野PC愛好会との協働事業によりワード基礎講座を開催します。ワード2010

を使用して、パソコンの扱い方・文字入力から回覧文書の作成まで、基礎から学びます。

これからパソコンを始めたい方、基礎を再確認したい方の受講をお勧めします。

**コース及び日時**

◎火曜コース(全10回)

5月19日～7月21日

午前9時30分～11時30分

◎土曜コース(全10回)

5月16日～7月18日

午前9時30分～11時30分

**定員** 各コース15名(先着順、定員になり次第締め切り)

**会場** 生涯学習情報センター

**応募期間・申込方法** 4月16日(木)～21日(火)

※19日(日)を除く

※午前9時～午後5時

生涯学習情報センターにご来館のうえ、費用を添えてお申し込みください。

**タブレット型コンピュータ  
iPad 5月講座  
受講生募集**

iPadは持ち運びができ、パソコンより手軽に、インターネットが使え、また、動画を見たり、音楽を聴いたり、実際に写真やビデオを撮影・編集したりすることもできます。楽しいアプリの活用を学習し、情報化社会へデビューしましょう。

**費用**

4,500円(テキストをお持ちの方は、2,500円)

**テキスト** FOM出版「よくわかるワード2010基礎」

**パソコン**

ワード2010のノートパソコンをご持参ください。持参できない方や該当のパソコンをお持ちでない方は、会場のパソコンをご利用いただけます。

**講師**

下野PC愛好会(パソコンボランティア講師団体)

**申し込み・問い合わせ先**

生涯学習情報センター

☎(40)0911

**受講料** 4,000円

**受講料** 4,000円

**午後(部)** 9時30分～11時30分

**【午後の部】** 1時30分～3時30分

(毎週月曜日 各4回)

**場所** 生涯学習情報センター

**対象者** タブレット型コンピュータが初めての方、または活用したいと思っっている方

**相談受付** 午後1時30分～2時

◎5月11日(月)

◎6月1日(月)

◎7月6日(月)

◎5月11日(月)

◎6月1日(月)

◎7月6日(月)

午後1時30分～2時

☎(40)0911

☎(40)0911

☎(40)0911

☎(40)0911

☎(40)0911

☎(40)0911

☎(40)0911

☎(40)0911

☎(40)0911

**パソコン基本操作相談窓口**

ワードやエクセル等のパソコンの基本操作について、月に1回パソコンボランティアの方が相談に応じます。

**日時**

5月11日(月)

6月1日(月)

7月6日(月)

午後1時30分～2時

☎(40)0911

☎(40)0911

☎(40)0911

☎(40)0911

☎(40)0911

☎(40)0911

☎(40)0911

☎(40)0911

☎(40)0911

☎(40)0911

☎(40)0911

☎(40)0911

☎(40)0911

☎(40)0911

☎(40)0911

☎(40)0911

☎(40)0911

☎(40)0911

☎(40)0911

☎(40)0911

☎(40)0911

☎(40)0911

☎(40)0911

☎(40)0911

☎(40)0911

☎(40)0911

☎(40)0911

☎(40)0911

☎(40)0911

(テキスト代を含む)

5月11日にご持参ください。

※iPadは貸し出します。

**講師**

NPO法人栃木県シニア

センタースタッフ

**申込方法**

4月20日(月)午前9時～

電話でお申し込みください。

(水・日曜を除く。定員になり次第締め切り)

**申し込み・問い合わせ先**

生涯学習情報センター

☎(40)0911

☎(40)0911

☎(40)0911

☎(40)0911

☎(40)0911

☎(40)0911

☎(40)0911

☎(40)0911

☎(40)0911

☎(40)0911

☎(40)0911

☎(40)0911

☎(40)0911

☎(40)0911

☎(40)0911

☎(40)0911

☎(40)0911

☎(40)0911

☎(40)0911

☎(40)0911

☎(40)0911

☎(40)0911

☎(40)0911

☎(40)0911

☎(40)0911



# 図書館

Library Information

## 利用案内

### ■4月の図書館カレンダー

南河内図書館 ☎48-2395

日	月	火	水	木	金	土
			1	2	3	4
5	6	7	8	9	10	11
12	13	14	15	16	17	18
19	20	21	22	23	24	25
26	27	28	29	30		

### ■石橋図書館 ☎52-1136

日	月	火	水	木	金	土
			1	2	3	4
5	6	7	8	9	10	11
12	13	14	15	16	17	18
19	20	21	22	23	24	25
26	27	28	29	30		

### ■国分寺図書館 ☎44-3399

日	月	火	水	木	金	土
			1	2	3	4
5	6	7	8	9	10	11
12	13	14	15	16	17	18
19	20	21	22	23	24	25
26	27	28	29	30		

### ■開館時間

午前9時～午後7時

### ■蔵書検索・予約システム

http://www.library.shimotsuke.tochigi.jp/  
 携帯電話からのご利用  
 https://www.e-tosho.com/shimotsuke/mb/



QRコード

## 南河内図書館

### ■読書会

4月11日(土) 午前10時～  
 テキスト/角田 光代 著「幸福な遊戯」

### ■紙しばいと読み語り&パネルシアター

4月11日(土) 午前10時30分～  
 絵 本「10ぴきのかえる」  
 紙芝居「ひとりになっちゃ、だめですよ」ほか  
 4月25日(土) 午後2時～  
 絵 本「そらまめくんのベッド」  
 紙芝居「ほねほねげんき？」ほか

### ■赤ちゃんといっしょ!～ママの笑顔が一番～

育児に奮闘中のママが笑顔になれるお話しと、  
 絵本の紹介や読み語りを楽しみましょう。  
 4月16日(木) 午前10時30分～(約1時間)  
 講 師:大垣玉枝先生(元こぼと園園長)  
 対 象:0歳児と保護者  
 定 員:15組(※要申込み) /参加無料

## 石橋図書館

### ■おはなし会 1階おはなしコーナー

4月4日(土) 午前11時～  
 絵本「おまたせクッキー」「おだんごぱん」  
 4月18日(土) 午前11時～  
 絵本「おおかみと七ひきのこやぎ」ほか

### ■ちいさなおはなし会 1階おはなしコーナー

4月20日(月) 午前10時30分～(約30分)  
 対 象:乳幼児と保護者  
 内 容:絵本の読み聞かせ、手遊びなど

### ■スタッフによる工作会 1階おはなしコーナー

4月5日(日) 午後2時～  
 内 容:イースターエッグをつくろう!

### ■読書会 2階視聴覚室

4月8日(水) 午前10時～  
 テキスト/有吉 佐和子 著「青い壺」

### ■子どもまつりく石橋・国分寺共同事業>

4月25日(土) 午前11時～  
 ①下都賀教育事務所の講話  
 ②アトリエびっきによるパネルシアター  
 午後2時～:ながやまとしこさんの腹話術  
 4月26日(日) 午前10時30分～  
 おはなし会&イースターゲーム  
 午後1時～ シルバー大学マジッククラブの手作り  
 午後2時～ スライム作り  
 ※詳細は石橋図書館までお問い合わせください

## 国分寺図書館

### ■新聞コラム書き写しの会 2階視聴覚室

4月3日、17日(金) 午前9時30分～11時  
 定 員:各回20名(※要申込み) /参加無料

### ■お話ポケットの会のおはなし会

4月11日(土) 午後2時～

絵 本「じぶんだけのいろ」ほか

### ■読書会 2階視聴覚室

4月18日(土) 午前10時～  
 テキスト/林 望 著「イギリスはおいしい」

### ■手作りしおりコンテスト

オリジナルしおりのコンテストです。  
 応募期間:4月1日(水)～19日(日)  
 投票期間:4月23日(木)～5月12日(火)  
 表 彰 式:5月31日(日)  
 ※優秀者には素敵なプレゼントがあります。

### ■子どもまつりく石橋・国分寺共同事業>

4月25日(土) 午前10時～午後4時  
 小山高等専門学校によるロボウさたん体験  
 午後2時～ ミニウさたん工作  
 定 員:各20名(※要申込み) /参加無料  
 4月26日(日) 午前10時～11時30分  
 ながやまとしこさんの腹話術&おはなし冒険団  
 のワークショップ「紙コップ人形劇」  
 定 員:20名(※要申込み) /参加無料

## 資料の延長・再貸出について

### 【延長】

返却期限内の資料に限り、一度だけ、申し出から2週間の延長ができます。資料を持参しなくても、また電話でも可能です。

### 【再貸出】

資料を返却し再び借りたい場合は、資料をご持参の上、カウンターでお尋ねください。

※延長・再貸出ともに、新着図書、予約のある資料、視聴覚資料は対象外です

## 図書館 購入図書のご案内(一部)

### <一般書>

夢をまことに(国) … 山本 兼一  
 江戸時代後期、役に立つ様々な道具を發明・考案した国友一貫齋の「夢をまことに」するための奮闘記。

火星に住むつもりかい?(国) … 伊坂幸太郎  
 ほんとうに70代は面白い(南) … 桐島 洋子  
 世界で最初の音(南) … 白川 道  
 闇から届く命(石) … 藤岡 陽子  
 ブラックオアホワイト(石) … 浅田 次郎

### <児童書>

クモの巣図鑑(国) … 新海 明  
 のりもの日本一周!(国) … 小賀野 実  
 あなぐまアパート(南) … あんびるやすこ  
 進化する船のしくみ(南) … 鈴木 和夫  
 あ、はるだね(石) … ジュリー・フォリアーノ  
 夢の名作レシピ(1～3巻)(石) … 星谷 菜々  
 ※掲載の本は所蔵館に限らず、市内3図書館どこでも貸出(貸出中は予約)が可能です



一般書3位

## 祈りの幕が下りる時

東野圭吾 著

講談社

大人気・加賀恭一郎シリーズ。極限まで追いつめられたとき人は何を思うのか。数々の人生が絡み合う謎に、捜査は混迷を極めるが…。東野圭吾作品は本作を含め3作がランクイン。

(南) (石) (国)

ピックアップ



児童書1位

## 自然史ミュージアムのサバイバル 1

ゴムドリ co. 文

朝日新聞出版

友だち三人と自然史博物館に行くことになった主人公。実物大の恐竜を見学中に誤って隕石を落としてしまい、なんと恐竜が生き返ってしまう!? 第7位に同作の2もランクイン。

(南) (石)

図書館であなたの人生の一冊に出会おう

# 読書人

今月のテーマ

平成26年度 下野市貸出ベスト!

平成26年度に下野市内3図書館で貸出回数が多かった本を紹介します。一般書は、昨年同様ミステリーが人気のようです。児童書は、昨年はかいけつゾロリシリーズが半分を占めていましたが、今年はサバイバルシリーズが大人気でした。

上半期ベスト(昨年11月号掲載)と重複する作品も多いので、内容紹介は順位に関係なくピックアップして紹介します。



一般書6位

豆の上で眠る

湊かなえ 著  
新潮社

13年前に起こった姉の失踪事件。大学生になった今でも妹の心には「違和感」が残り続けていた。湊かなえも計3作品がランクインする人気作家である。

(南) (石) (国)



一般書7位

ロスジェネの逆襲

池井戸潤 著  
ダイヤモンド社

「やられたらやり返す、倍返しだ!」の名言が話題となった半沢直樹シリーズ第3弾。ドラマにはまったけれど原作は読んでいないという方はこの機会にぜひ!

(南) (石) (国)



児童書6位

かえってきたまほうのじどうはんばいき

やまだともこ 作  
金の星社

ボタンと受取り口はあるけど、商品の見本もお金を入れるところもないふしぎな自動販売機。おそろおそろボタンを押してみると…。

(南) (石) (国)



児童書10位

かいけつゾロリのだ・だ・だ・だいぼうけん(後編)

原 ゆたか 作  
ポプラ社

ゾロリたちが宝探しにやってきた町では謎の病気が大流行していた。秘密の薬を作るため、ゾロリたちの大冒険が始まる。

(南) (石) (国)

### 〈一般書〉貸出ベスト10

- |                  |         |
|------------------|---------|
| 1. 「ペテロの葬列」      | 宮部みゆき 著 |
| 2. 「夢幻花」         | 東野圭吾 著  |
| 3. 「祈りの幕が下りる時」   | 東野圭吾 著  |
| 4. 「望郷」          | 湊かなえ 著  |
| 5. 「海賊とよばれた男(上)」 | 百田尚樹 著  |
| 6. 「豆の上で眠る」      | 湊かなえ 著  |
| 7. 「ロスジェネの逆襲」    | 池井戸潤 著  |
| 8. 「白ゆき姫殺人事件」    | 湊かなえ 著  |
| 9. 「ナミヤ雑貨店の奇蹟」   | 東野圭吾 著  |
| 10. 「村上海賊の娘(上)」  | 和田竜 著   |

### 〈児童書〉貸出ベスト10

- |                                  |            |
|----------------------------------|------------|
| 1. 「自然史ミュージアムのサバイバル 1」           | ゴムドリ co. 著 |
| 2. 「極寒のサバイバル」                    | 洪在徹 著      |
| 3. 「ロボット世界のサバイバル」                | 金政郁 著      |
| 4. 「地震のサバイバル」                    | 洪在徹 著      |
| 5. 「かいけつゾロリのでんごくとじごく」            | 原ゆたか 著     |
| 6. 「かえってきたまほうのじどうはんばいき」          | やまだともこ 著   |
| 7. 「自然史ミュージアムのサバイバル 2」           | ゴムドリ co. 著 |
| 8. 「アナと雪の女王」                     | サラ・ネイサン 著  |
| 9. 「まよなかのたんじょうかい」                | 西本鶏介 著     |
| 10. 「かいけつゾロリのだ・だ・だ・だいぼうけん! (後編)」 | 原ゆたか 著     |

◇紹介文の最後に、所蔵している図書館を表示してあります。【(南) = 南河内 (石) = 石橋 (国) = 国分寺】  
所蔵館以外でも予約をかけていただければ貸出しが可能です。詳しくは図書館にお尋ねください。  
南河内図書館 ☎(48)2395 / 石橋図書館 ☎(52)1136 / 国分寺図書館 ☎(44)3399





## 市民の皆さんの役に立つ所

栃木県立しもつけ風土記の丘資料館は、昭和六一年度の開館から二九年間、なす風土記の丘資料館とともに、県内の歴史を学ぶ施設として、運営されてきました。

この四月から、なす風土記の丘資料館小川館は那珂川町に、しもつけ風土記の丘資料館は当市に移管となりました。（湯津上館は、平成二四年四月、大田原市に移管されています。）

これらの資料館が設立された背景は、昭和四一年まで遡り、この時、文化財審議会（現在の文化庁文化財部）により策定された「風土記の丘構想」が、その根幹となっています。

この構想が策定された昭和四〇年代後半は、急速な高度経済成長と国土開発により、自然や史跡、歴史的景観にまで破壊が及ぶような危機感が高まった時代でした。そのため、「各地域の歴史的・風土的特性をあらわす古墳・城跡など多くの遺跡等が残る地域に対して広域的な保存と環境整備を図り、地域に残された歴史資料を展示収蔵し、これらの遺跡と資料等の保存と普及活動をおこなう」ことを目的として全国一〇数か所に資料館が設置されました。

しもつけ風土記の丘資料館が設置された当時は、国史跡下野国府跡（栃木市）や当市の国史跡下野薬師寺跡・下野国分寺跡も史跡整備が行

われておらず、琵琶塚古墳（小山市）の調査も未着手で、各史跡を案内するための解説板でさえ未整備でした。

そのため、これらの国・県指定史跡が数多く残るこの地域を包括的に保存し、文化財の普及活動を行うため、県により資料館が設置されたわけです。

その後、栃木市（下野国庁資料館）・壬生町（歴史民俗資料館）、宇都宮市（飛山城体験館）、また当市（薬師寺歴史館）などの各自治体により、史跡の調査や整備、公開展示施設の設置などが進められました。

今回の移管に伴い、県内の広域的な埋蔵文化財に関する情報や出土資料の公開・展示については、風土記の丘資料館南側に所在する県埋蔵文化財センターが行うこととなりました。

これまでの資料館は、さらに地域密着型の施設として、下野国分寺跡や尼寺跡、甲塚古墳をはじめとした古墳や埴輪などに関する展示や体験学習ができる施設として、活用を図ることとなりました。

近年、古墳や古代寺院・官衙かんがが多く残るこの地域は、「東の飛鳥」とも呼ばれています。現在、自治体の枠を超えた協力的体制ができあがり、市民をはじめ近隣市町の皆さまにも解説ボランティア

下野市教育委員会 生涯学習文化課

アなど様々なかたちでご協力をいただいております。

今後、市内はもとより、県内の小学生が古墳や国分寺などについて学習する時、関西にも引けを取らない立派な古墳や古代の寺院がここにもあったことを知ってもらえるよう、また、市民の皆さんが気軽に立ち寄っていただけるような施設の活用を下野市は目指してまいります。



## 一目でわかる 見逃せないイベントカレンダー

カッコの数字は広報掲載された月とページです。  
詳しくは記事をご覧ください。

- 1 グリムの館ゴールデンウィークイベント…P40
- 2 第36回天平の花まつり…P41
- 3 消防団協力事業所表示制度を導入しました…P43
- 4 4月から生活困窮者の支援制度が始まります…P45
- 5 市役所電話番号の変更について…P46

月	火	水	木	金	土	日
<p>4月誕生日のみんな！ おめでとう</p> <p>道の駅しもつけ イメージキャラクター カンビくん</p>		4/1	2 まおくん	3 アコーディオン「歌声」 (4・40)	4 トレーニング講習会 (4・14)	5
<p>狂犬病予防集合注射・飼犬の新規登録 (4・27)</p> <p>市民課窓口の土日開庁 (3・14)</p> <p>栃木県議会議員選挙期日前投票期間 (4・42)</p>						
6 パソコン基本 操作相談 (3・33)	7	8 司法書士無料 法律相談会 (4・52)	9 アコーディオン「歌声」 (4・40) レディース& シニアゴルフ 大会 (3・27)	10 ドイツ大学教 育シンポジウ ム (4・56)	11 しもつけジュニアオーケ ストラ体験レッスン(全 10回) (3・47) 狂犬病予防集合注射・飼犬 の新規登録 (4・27) JICAボランティア説明会 (4・48)	12 栃木県議会議員選挙投票 日 (4・42) 手裏剣戦隊ニンニン ジャーショー (4・41) 橋本太々神楽 (4・42)
<p>栃木県議会議員選挙期日前投票期間 (4・42)</p>						
13 ようちゃん	14 絵手紙講座 (3・33)	15 フレッシュマ マ・パパ教室① (4・17)	16 行政書士無料 専門相談会 (4・52)	17 安倍里律子歌 謡ショー (4・41) つくし出前サ ロン (4・11)	18 とちおとめ25ショ ー (4・41)	19 花まつりカラオケ大会 (4・41) 社会人ゴルフ大会 (3・27) 自治医大とちぎ子ども医 療センターボランティア 説明会 (4・47) カラスに関する講演会 (4・46)
20 ゆいか	21 絵手紙講座 (3・33)	22 はなちゃん	23 ヘルスチャレ ンジャー21 (4・18)	24	25 児童館こどもまつり (4・40) 雷様剣士ダイジサイン会・ 握手会・瓜田瑠梨ちゃん紹 介 (4・41) あすか美生歌謡ショー (4・ 41)	26 永井壘ものまね・漫談&漫 才 (4・41) ゴルフ協会コースレス ソン会 (4・31)
27 あーちゃん	28 絵手紙講座 (3・33) 花と緑のボラ ンティア講座 (4・35)	29 AISONIQ ショー (4・41)	30	5/1 アコーディオン「歌声」 (4・40)	2	3
<p>グリムの館ゴールデンウィークイベント (4・40)</p>						
4 トレーニング 講習会 (4・14)	5 ひな	6	7 ゴルフ協会 コースレッス ン会 (4・31)	8 月山トレッキ ング (4・33)	9 りんちゃん	10 まおちゃん
11 iPad講座 (4・35) パソコン基本 操作相談 (4・35)	12 こころの健康相 談 (4・17)	13 腕試しゴルフ会 (4・31)	14	15 みるく出前サ ロン (4・11)	16 田植え体験 (4・42)	17

今年誕生日…誕生月の広報のこのページにお子さん(小学生までの写真を載せませんか。メールまたは窓口(総合政策課(40)55550)で掲載月の前々月末日(例12月号希望の場合は10月31日)までにお申し込みください。メール申し込みの場合は、①申込者(保護者の)氏名・住所・電話番号②誕生日③写真の児童のニックネーム(記載がない場合は無記名で掲載します)及び写真データ(メカバイト以内)をinfo@city.shimotsuke.jpまで送信ください。申込者多数の場合は抽選。提出いただいた写真は返却いたしません。掲載可否の問い合わせにはお答えできませんのでご了承ください。版權は市に帰属するものとします。広報しもつけは市ホームページでも公開します。

今年誕生日の児童を掲載しています。  
掲載されている日付と写真児童の誕生日は関係ありません。



**4/25**  
市制施行10周年記念  
事業児童館「こども  
まつり」開催のご案内

# イベント

市制施行10周年記念事業として、児童館5館合同で「こどもまつり」を開催します。  
様々な遊びが楽しめます。  
幼児（保護者同伴）・小学生対象のおまつりです。  
申し込み不要で無料です。  
ぜひお越しください。

**日時** 4月25日(土)  
午前10時～正午

**場所** 国分寺公民館

**内容**  
・大道芸人によるパフォーマンス  
・遊びの広場  
・ワークシヨップ  
・おやつのお広場  
☆参加賞もあります。

**問い合わせ先**  
国分寺東児童館  
☎(44)2604  
国分寺駅西児童館  
☎(44)0786



**5/2~3**  
グリムの館  
ゴールデンウィーク  
イベント

○ファミリー映画劇場  
「妖怪ウォッチ 誕生の秘密だニャン」  
親子で楽しめる映画を上映します。

**日時** 5月2日(土)  
①午前10時～  
②午後0時30分～  
③午後3時～

**場所** グリムの館多目的ホール

**入場料** 100円

**その他**  
入場券は、座席を使用する1人1枚必要です。券は、1人4枚まで購入できます。  
4月4日よりグリムの館で前売券を販売します。

○移動動物園  
宇都宮動物園から、ウサギなどの小動物と触れ合える移動動物園と、かわいいワンワンシヨウがやってきました。

**日時** 5月3日(日)午前10時～

**場所** グリムの森

**参加料** 無料

○親子でゴールデンウィークを楽しもう  
ダーツや輪投げ、宝探しなど、親子で軽スポーツを楽しもう！

**日時** 5月3日(日)  
午前10時～正午

**場所** グリムの森

**参加料** 無料

**協力** グリムの里スポーツクラブ

○かぼちゃの馬車音楽隊コンサート  
歌あり、楽器演奏あり、手遊び&ふれあい遊びあり。大人と子どもが一緒に楽しめるコンサートです。

**日時** 5月4日(月・祝)  
午後2時開演

**場所** グリムの館多目的ホール

**出演** かぼちゃの馬車音楽隊(うた、ピアノ、ヴァイオリン、クラリネット)

**入場料** 無料ですが、4月4日よりグリムの館で配付する整理券が必要です。

**その他**  
整理券は、座席を使用する1人1枚必要です。券は、1人に4枚まで受け取れます。

**問い合わせ先**  
グリムの森「グリムの館」  
☎(52)1180



**4/9他**  
アコーディオンによる「歌声」

大きな声で楽しく歌いましょう！

**日程・場所**  
石橋公民館  
4月9日(木) 第5回

原則、偶数月の第2木曜日に開催(今回は6月)

南河内公民館  
4月3日(金)・5月1日(金)  
原則、毎月第1金曜日に開催

**2会場共通事項**  
時間…午後2時～4時  
参加費…500円(歌集貸出・申し込み不要)

**問い合わせ先**  
歌声の会「はじめ」  
代表 佐藤  
☎(48)1663





第36回  
2015

# 天平の花まつり

屋外ステージ・催し物のご案内

栃木県下野市天平の丘公園

イベント

お知らせ

募集

相談

就職

時間	11:00	11:15	11:30	11:45	12:00	12:15	12:30	12:45	13:00	13:15	13:30	13:45	14:00	14:15	14:30	14:45	15:00	15:15	15:30	15:45	16:00	16:15	16:30	16:45	17:00	18:00	18:45	20:00	
1 (水)	カラオケ	休憩	カラオケ	休憩																									
2 (木)																													
3 (金)	心身障がい者招待事業 歌:えりのあさん・大道芸:たらたらった																												
4 (土)																													
5 (日)																													
6 (月)	カラオケ	休憩																											
7 (火)																													
8 (水)																													
9 (木)																													
10 (金)	民謡(下野民謡研究会)	藤井ゆみこショー	美咲はるかショー	休憩																									
11 (土)	吟詠(千秋流・秋鳳流)	桜木よう子ショー	鈴木妙子ショー	休憩																									
12 (日)	準備	手裏剣戦隊ニンニンジャー・ショー・握手会	準備	手裏剣戦隊ニンニンジャー・ショー・握手会	休憩																								
13 (月)	歌謡(楽唱会)	宝川ひろしショー	伊吹和矢ショー	休憩																									
14 (火)	歌謡(南河内歌謡愛好会)	小泉美知子ショー	奈奈美ショー	休憩																									
15 (水)	民謡(民謡サンサン会)	三城ゆり子ショー	カラオケ																										
16 (木)	歌謡(憩の会)	松本八千代ショー																											
17 (金)	準備		安倍里穂子歌謡ショー	サイン会	休憩																								
18 (土)	舞踊(たつ若会)	準備	とちおとめ25ショー	サイン会	準備	とちおとめ25ショー	サイン会	休憩																					
19 (日)	準備・カラオケ大会抽選 花まつりカラオケ大会(50人)																												
20 (月)	舞踊(紅千絵会)	小川夏生ショー	カラオケ																										
21 (火)	フラダンス(イリマレイアロハ石巻南河内)	花山ゆかショー	櫻井まりショー	休憩																									
22 (水)	舞踊(凰会・西川会)	石岡弘子ショー	桂子と勇二ショー	休憩																									
23 (木)	舞踊(藤原会・春香会)	植木たかしショー	フラダンス(アロハココナツ)																										
24 (金)	歌謡(石唱会)	ゆうき勇ショー	カラオケ																										
25 (土)	苗木配布式	グルメ選手権ファイナル表彰式・ご当地ヒーロー雷撃銃士タイジサイン会・握手会&特別市民 まるに★えん「(瓜田製菓)ちゃん紹介	準備	あすか美生歌謡ショー	サイン会	休憩																							
26 (日)	野ばら幼稚園	国分寺中学校	準備	永井聖ものまね・漫談&漫才	休憩	永井聖ものまね・漫談&漫才	休憩																						
27 (月)	カラオケ	野口貴美子ショー	五家英子ショー	休憩																									
28 (火)	歌謡(下野カラオケ友の会)	岡本賢ショー	北野みのるショー	休憩																									
29 (水)	石橋中学校	愛泉童子太鼓	AISONIQ(アイソニック)ショー	休憩	AISONIQ(アイソニック)ショー	休憩																							
30 (木)	歌謡(さくらの会)	ツイ・リン ショー	金沢有希ショー	休憩	古河しのぶショー	休憩																							
1 (金)			朋条しのぶショー		二宮純子ショー																								
2 (土)			北坂高校・よざこいソーラン		ザ・バンド・ジェイミーズ																								
3 (日)			真谷ひろしショー		柴北おはやし会																								
4 (月)			橋本太々神楽		モアニ・さくらショー																								
5 (火)			山川大介ショー		劇団やすらぎ																								
6 (水)			カラオケ		カラオケ																								

期間中の催し

【民俗資料館・夜明け前周辺会場】

- ◆4/4㊥～5/6㊥……坊ちゃん列車・ミニ新幹線の運行(夜明け前広場) 午前10時～午後4時30分  
料金 坊ちゃん列車/大人300円・子ども150円 ミニ新幹線/100円
- ◆4/11㊥・4/12㊥・4/25㊥・4/26㊥……子ども遊びひろば(夜明け前芝生広場)午前10時～午後3時
- ◆4/19㊥……子ども遊びひろばは、「親子折り紙教室」を開催します。(会場 民俗資料館「夜明け前」)  
午後1時～午後2時30分の開催です。(先着親子10組:当日申込受付)
- ◆4/18㊥・4/25㊥……下野民話語り部の会開催 語り部の会ゆうがお(会場 民俗資料館「夜明け前」)  
4/18㊥ ①10:30～11:30 ②13:30～14:30の2回開催です。  
4/25㊥ ①10:30～11:30の1回のみ開催となります。  
※4/25㊥は、午前中みの開催です。★お問合せ ☎0285-44-5566(高田まで)

【花まつり会場南側・カラクリ水車前】

- ◆4/18㊥・野点 午前11時～午後3時(雨天時は、19日㊥に順延)
- 【花まつり本部前】 ◆4/12㊥・4/26㊥……下野ブランド品が当たる大抽選会(先着200名まで)午後1時～午後3時  
※かんぴょう(300円)を購入した方に、下野ブランド抽選券を差し上げます。

【秋山亭】

- ◆4/10㊥～4/16㊥……手編みと陶芸などの作品展示・販売 手作りの会  
★お問合せ ☎0285-44-0596(野口まで)
- ◆4/17㊥～4/21㊥……陶芸講座生の作品展示・販売 陶芸講座  
★お問合せ ☎0285-44-0653(加藤まで)
- ◆4/24㊥～4/26㊥……山野草の展示 国分寺山野草愛好会  
★お問合せ ☎0285-44-0326(関まで)

花まつり本部 ☎0285-44-4227

(花まつり期間中開設 4/10～4/30)

下野市観光協会 ☎0285-39-6900

下野市商工会 ☎0285-44-0202

花まつり出店協力会(会長携帯) ☎090-7177-6927

★ごみの分別と持ち帰りにご協力ください! 会場内火気厳禁 携帯用コンロ・バーベキューも禁止

### 5/16 田植え・稲刈り 体験してみませんか

農業公社では、生産者と消費者のふれあいの場として、「田植えから稲刈り」まで体験していただく参加者を募集しています。

参加者には、稲刈り終了後新米をプレゼントします。ぜひご参加ください。



#### ■参加料

(二組) 1,000円

体験終了後、昼食あります。

#### ■集合場所・時間

農園駐車場・午前9時50分まで

#### ■服装

田植えができる軽装

#### ■稲刈りの日程

9月中旬(日時決定後通知)  
※詳細は、農業公社ホームページをご覧ください。

#### ■問い合わせ先

下野市農業公社  
☎(48)2117

### 4/12 橋本神社太々神楽

橋本神社春の大祭で太々神楽が奉納されます。

この神楽は230年間舞い継がれており、下野市無形文化財に指定されています。

天の岩戸神話を中心とした舞に恵比寿、白狐、大黒の舞等13の舞から成り立っています。

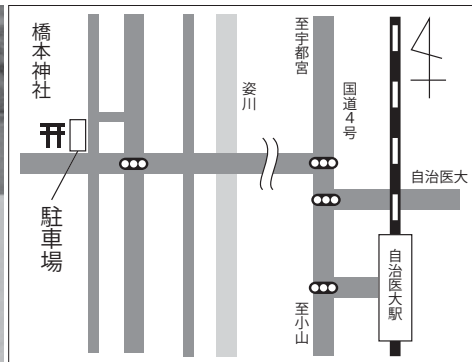
舞と舞の間や恵比寿、白狐の舞ではお菓子、餅等がまかれます。  
ぜひお越しください。

#### ■日時

4月12日(日)

午後1時30分～3時30分頃

#### ■会場 橋本神社



#### ■問い合わせ先

橋本神社太々神楽保存会  
安達眞二 ☎(53)7928

## お知らせ

### 通古山(一部区域)の 民生委員・児童委員に 橋本英男氏

3月1日をもって石橋地区民生委員児童委員の通古山(一部区域)の担当として、橋本英男氏(☎(53)5894)が就任されました。民生委員児童委員は地域における身近な相談相手です。お気軽にご相談ください。

#### ■問い合わせ先

社会福祉課 ☎(52)1112

### 4月12日(日)は 県議会議員選挙の 投票日です

#### ■投票日

4月12日(日)

午前7時～午後8時

#### ■投票所

投票所入場券に記載された投票所へ、時間に余裕をもってお出かけください。(各投票所の案内地図等は、市ホームページで確認いただけます。)

#### ■期日前投票

投票日当日(4月12日)に予定があり、投票できない方は、期日前投票をご利用ください。

#### ■期日前投票期間・時間

4月4日(土)～11日(土)の毎日、午前8時30分～午後8時

#### ◆期日前投票所

- ・国分寺公民館
- ・石橋庁舎(駐車場内プレハブ室)
- ・南河内公民館

※期日前投票は、右記の3施設どこでも投票できますが、投票日当日は、投票所入場券に記載された投票所での投票することになります。

#### ■開票

4月12日(日)午後8時50分から、石橋体育センターで行います。下野市の選挙人名簿に登録されている方であれば、参観は自由です。

また、開票速報は市ホームページ等でご覧いただけます。

#### ■問い合わせ先

下野市選挙管理委員会  
☎(40)5562



## 消防団協力事業所表示制度を導入しました

4月1日より、消防団協力事業所表示制度を導入しました。

### ■消防団協力事業所表示制度とは

事業所の消防団活動への協力が社会貢献として広く認められるとともに、事業所による消防団活動への協力を促進し、消防団員の更なる確保を図ることを目的として、「消防団協力事業所」として認定した事業所に、表示証を交付する制度です。

「消防団協力事業所」として認定された事業所には表示



表示証

証が交付され、取得した表示証を社屋に表示することができ、また、表示証のマークを自社ホームページなどで使用でき、消防団協力事業所として広く公表することもできます。

### ■認定基準

消防関係法令上の違反がなく、かつ、次の基準のいずれかに適合することが必要です。  
 ・事業主または従業員が消防団員として2名以上在籍し、消防団員の任務遂行に積極的に協力していると認められる事業所等

・5年以上にわたり仕事に従事している事業主または従業員で、消防団員としての勤続年数が10年以上である者が在籍し、消防団員の任務遂行に積極的に協力していると認められる事業所等

・従業員の消防団活動について、賃金や昇進、昇級等で不利に扱わない等、積極的に配慮していると認められる事業所等

・災害時等に事業所等の資機材等を消防団に提供するなど協力している事業所等

・その他消防団の活動に協力することにより、地域の消防防災体制の充実強化に寄与しているなど、市長が特に優良と認める事業所等

### ■添付書類

- ①会社案内その他事業所等の事業内容がわかる書類
- ②協力内容が具体的にわかる書類
- ③その他審査に必要な書類

### ■問い合わせ先

安全安心課  
 ☎(40)5555

## 優良運転者表彰 受付のお知らせ

優良運転者の定期表彰を行いますので、次の基準を満たし表彰を希望される方は安全安心課（国分寺庁舎2階）へ申請してください。

### ■申請条件

- ①別表の免許取得期間内に自動車（原付・小特・二輪免許を含む）の運転免許を取得した方
- ②過去2年以内（平成25年4月1日以降）に交通関係法令違反のない方（ただし、3点以下の軽微な違反1回は除く）
- ③過去に交通安全功労者または優良運転者として緑十字銅章以上の表彰を受けていないこと
- ④下野市民

### ■申込期限

4月24日（金）

### ■申請に必要なもの

- ①印鑑
- ②運転免許証
- ③運転記録証明書交付代630円（つり銭のないようご協力お願いします。）

※証明書交付代は、返却されませんのでご了承ください。

表彰該当者につきましては11月頃に通知します。

### ■問い合わせ先

安全安心課 ☎(40)5555

### ■表彰区分・対象者（運転期間が表彰区分に該当していれば対象になります。）

表彰区分	免許取得期間（以下の期間に取得した方）
栃木県警察本部長・栃木県交通安全協会会長表彰	20年表彰 平成6年4月1日から平成7年3月31日
	30年表彰 昭和59年4月1日から昭和60年3月31日
	40年表彰 昭和50年3月31日以前
下野警察署長・下野地区交通安全協会会長表彰	5年表彰 平成21年4月1日から平成22年3月31日
	10年表彰 平成16年4月1日から平成17年3月31日
	15年表彰 平成11年4月1日から平成12年3月31日

※普通・二輪・原付・小特など現在お持ちの免許でもっとも古いものの取得日が起点になります。



5月から  
毎月第2日曜日

市民課で日曜窓口を開始します

■実施窓口  
平成27年5月から、毎月第2日曜日の午前中に、国分寺庁舎の市民課で次の手続きができるようになります。

■実施日  
毎月第2日曜日  
5月は10日(日)になります。  
■実施時間  
午前8時30分～正午

■実施窓口  
市民課国分寺窓口（石橋窓口・南河内窓口は実施しません。）

■その他  
一部確認が必要となるものについては、取り扱いできない場合もございますのでご了承ください。

■問い合わせ先  
市民課国分寺窓口  
☎(40)5557

日曜窓口で  
できる手続き

- ◆ 住民票の写しの発行
- ◆ 戸籍謄本・抄本の発行
- ◆ 印鑑証明書の発行
- ◆ 印鑑登録・廃止の受付
- ◆ 市民カード暗証番号の変更

※発行できる証明書は、現在のものとなります。



出生届・死亡届・死産届・婚姻届・離婚届をされる方へお願い

■平成27年度は国勢調査の年です  
厚生労働省では毎年人口動態調査を実施しています。この調査は皆さんからの出生・死亡・死産・婚姻及び離婚の各届書をもとに、出生や死亡の状況などを調べるものです。が、国勢調査の行われる年には、届書に職業の記入もお願いすることとしています。なお、死亡届には、併せて産業の記入もお願いしています。

■調査期間  
平成27年4月1日～平成28年3月31日  
■問い合わせ先  
市民課☎(40)5557

新生活を始めた方、国民健康保険の手続きはお済みでしょうか？

■進学のため転出した方  
進学のため下野市から転出した学生の方は、学生用の保険証を交付します。

■就職した方  
就職により勤務先の健康保険に加入された方は、国民健康保険の脱退届出をしてください。

■卒業した方  
卒業予定の方の世帯主宛に手続きの案内文書を送付しました。詳しくは案内文書をご覧ください。

■学生用保険証を持ち、卒業した方  
卒業予定の方の世帯主宛に手続きの案内文書を送付しました。詳しくは案内文書をご覧ください。

■就職した方  
就職により勤務先の健康保険に加入された方は、国民健康保険の脱退届出をしてください。

■離職や扶養からはずれた方  
社会保険でなくなった方は国民健康保険の加入届出をお願いします。

てください。

ただし、社会保険の任意継続をされる方は必要ありません。手続きに必要なものは健康保険資格喪失証明書または離職票、印鑑

■手続き先  
市民課窓口（南河内・石橋・国分寺）で手続きできます。

■問い合わせ先  
市民課☎(40)5556

平成27年度「協会けんぽ」の保険料率のお知らせ

中小企業等で働く方やそのご家族が加入している健康保険「協会けんぽ栃木支部」の健康保険料率は据え置きですが、介護保険料率が平成27年5月納付分より現行の1・72%から1・58%へ引き下げになります。

詳しくは☎ <http://www.kyoukaikenpor.jp/> でご確認ください。

■問い合わせ先  
全国健康保険協会栃木支部（協会けんぽ）  
☎028(616)1691

4月から生活困窮者の支援制度が始まります

○自立相談支援事業

失業して職がない、病気がちで働けない等、生活に不安を抱えて困っている方、お気軽にご相談ください。

■支援内容

就労支援・債務相談・自立に向けた各種支援を行います。

■相談窓口

下野市社会福祉協議会

☎(43) 1236

下野市役所社会福祉課

(石橋庁舎)

☎(52) 1112

○住宅確保給付金

離職などにより住居を失った方、または失う恐れがある方には、就職に向けた活動をする条件に一定期間家賃を支給します。

詳しくはお問い合わせください。

○学習支援ボランティア募集

市では、中学生に学習を教えるボランティアを募集します。

■応募資格

・学習支援ボランティア  
・教員免許を有する方、熟講師経験者

・支援補助ボランティア  
・意欲のある市民の方

・学生ボランティア

・4年生大学・短大の在学生

■開始時期 6月から

■時間

・毎週土曜日

・午後1時～4時

・夏季・冬季期間に数日

■応募方法

社会福祉課までお電話ください。

「学習支援ボランティア登録申請書」をお送りします。

■申し込み・問い合わせ先

社会福祉課 ☎(52) 1112

ご存知ですか？  
固定資産の縦覧・閲覧制度

4月1日(水)から、固定資産課税台帳の閲覧、土地及び家屋価格等縦覧帳簿の縦覧がスタートします。ぜひ、この機会にこの制度をご活用ください。

○例えばこんな方

・自分の固定資産税がいくらになるのか心配で…

・自分の土地・家屋と他の土地・家屋の評価額を比較して、適正であるか確認したい…

・土地や家を借りているが、その評価額や税額がいくらになっているのか知りたい…

・今年になってから土地を取得したが、その土地がどのような評価をされているのか知りたい…

・固定資産課税台帳の閲覧

自己の資産の価格、課税標準額、税額、評価方法等、また、借地人・借家人等の借りている土地・家屋の確認をすることが出来ます。

■閲覧場所 税務課窓口

■期間

通年(土・日・祝祭日、年末年始の休日を除く)。  
午前8時30分～午後5時15分

■対象者

①固定資産の所有者  
②土地を借りている人  
③家屋を借りている人  
④固定資産の処分をする権利を有する一定の人

■必要なもの

・納税通知書または運転免許証や健康保険証等、本人の確認ができるもの。  
・対象者の①～④に該当する人は、それらを確認できるもの。(賃貸借契約書等)

代理人の方はさらに委任状が必要です。

■手数料 写し1枚につき300円(ただし、縦覧期間中は無料。)

○縦覧される方

固定資産税の納税者が、自己と他の土地や家屋の評価額を比較し、適正であることを確認するための制度です。

■縦覧場所 税務課窓口

■期間 4月1日～6月1日(土・日・祝日を除く)

午前8時30分～午後5時15分

■対象者 納税者の方

■必要なもの 納税通知書または運転免許証や健康保険証等、本人の確認ができるもの。

代理人の方はさらに委任状が必要です。

■手数料 無料

■問い合わせ先

税務課 ☎(40) 5554

小山広域保健衛生組合からのお知らせ

一般廃棄物処理委託訴訟に関する検証委員会報告書を公表します。  
左記のアドレスからご覧ください。

☎ http://www.city.oyama.tochigi.jp/kouki/soumuka/kekka.html

■問い合わせ先

小山広域保健衛生組合総務課

☎(22) 2809

## り災証明書の 新規発行再開について

3月2日から、復興庁「住まいの復興給付金」申請等に必要となる「り災証明書」の新規発行を受け付けています。

### ■必要書類等

- ・り災証明書交付申請書
- ・り災状況の分かる写真
- ・認印

なお、平成26年5月30日以前に交付申請した、り災証明書の再発行についても、従来どおり受け付けています。

### ■申請・問い合わせ先

安全安心課

☎(40)5555

## 道路に樹木が張り出していませんか？

敷地から道路上に樹木の枝が伸びて、車道や歩道を覆っている光景がよく見かけられます。

これら道路上に伸びた枝は、車の運転者や歩行者の視界をさえぎり、通行の妨げとなります。

また、倒木などによって、思わぬ事故を招き、地主が管

理責任を問われる場合もあります。

伸びすぎた枝はせん定するなど、適正な管理をお願いいたします。

### ■問い合わせ先

建設課 ☎(48)2113



市役所電話番号の変更について

組織改編にともない次のように変更しますので、おかけ間違えのないようご注意ください。

新	旧
市民協働推進課 ☎(40)5585	新設
総務人事課 ☎(40)5551	総務課
契約検査課 ☎(40)5553	管財課
安全安心課 ☎(40)5555	生活安全課
生涯学習文化課 ☎(52)1119・☎(52)1120	生涯学習課 文化課

### ■問い合わせ先

総務人事課 ☎(40)5551

## 消防署からの大切なお知らせ 住宅用火災警報器の設置が義務化されたこと をご存知ですか？

石橋地区消防組合火災予防条例で、平成21年6月1日から火災による逃げ遅れ者を減らすために住宅用火災警報器の設置が義務化となりました。住宅用火災警報器は、火災の際に発生する煙や熱を感知し、ブザー音や音声により、いち早く火災の発生を知らせてくれる機器です。

お近くのホームセンターや電器店等で気軽に購入でき、天井や壁に取り付けることができますので早急に設置をお願いいたします。

また、設置の義務化により悪質な訪問販売が多発しています。消防署・市役所の職員が住宅用火災警報器を販売または業者に販売の委託をすることは絶対にありません。設置報告や点検義務もありませんのでご注意ください。

### ■問い合わせ先

石橋地区消防組合消防本部 予防課 査察係  
☎(53)6166



## 農作業に伴う道路の 泥汚れ防止について

トラクター等での農作業の際、田や畑から道路へ出る前には、必ず泥を落としてから走行してください。

舗装道路が泥などで汚れていると、スリップ事故等の原因になりたいへん危険です。

やむを得ず道路を汚した場合は、速やかに清掃するなど道路利用者が安全に走行できるように心がけましょう。

### ■問い合わせ先

農政課 ☎(48)2143

## カラス(烏、鴉、慈烏) に関する講演会のお 知らせ

下野市自然に親しむ会では、年次総会における基調講演を一般の方にも公開します。

■日時 4月19日(日)  
午後1時30分～3時

■講師 宇都宮大学農学部長 杉田昭栄教授

■演題 「カラスの行動、おもしろアラカルト」

■会場 生涯学習情報センター 研修室

■参加費 200円(資料代)  
杉田先生には、カラスがな

ぜあのように賢いのか、いたずら好きなのかといった、愛すべき側面についてお話しただく予定です。きつと今までに無いおもしろい講演会になると思います。ふるってご参加ください。

講演会終了後は、ジャコウアゲハの研究発表と、下野市自然に親しむ会の総会を開催します。入会ご希望の方も引き続きご参加ください。

### ■問い合わせ先

しもつけ環境市民会議自然環境部会

下野市自然に親しむ会  
☎(40)5559



**自治医大とちぎ子ども医療センターを支えるボランティア活動 説明会開催**

子ども医療センターでボランティアとしてお手伝いいただく方を募集しています。

**■主な活動内容**

- ① 外来者の案内、病棟行事のお手伝い、学習補助など（病院ボランティア）
- ② 病院の草木の手入れ、メンテナンス（花咲）
- ③ 入院患者の家族の滞在施設の運営補助（ドナルド・マクドナルド・ハウスとちぎ）

**■説明会**

4月19日(日)

・午前10時～

・午後1時30分～

会場：自治医大とちぎ子ども医療センター4階クリエイティブ室

**■申し込み・問い合わせ先**

- ① 同センターボランティア室
- 鈴木 ☎(58) 7815
- ③ ドナルド・マクドナルド・ハウスとちぎ
- 斎藤 ☎(58) 7551

**家内労働委託状況届の提出は4月30日まで**

家内労働者へ内職等を委託している事業主は、家内労働法による「委託者」になりますので、「委託状況届」の提出が必要です。

用紙は最寄りの労働基準監督署にありますので、4月30日までに提出してください。詳しくはお問い合わせください。

**■問い合わせ先**

栃木労働局労働基準部賃金室 ☎028(634)9109

**悪質な投資勧誘にご注意!!**

高齢者を中心に、悪質な業者による未公開株や社債、ファンドなどの詐欺的な投資勧誘被害が多発しています。おかしいな?と思ったら、迷わずご相談ください。

**■受付**

平日 午前9時～午後5時

**■問い合わせ先**

財務省関東財務局 証券監督第1課（無登録業者担当）  
☎048(613)3952

**シルバー人材センターではいろいろな仕事をお引受けしています**

■仕事を依頼していただくにあたって

- ・ 公共的、公益的な団体ですので、収益を目的にしていません。安心して仕事をお任せいただけます。
- ・ 下図のような仕事をお引き受けしていますが、高齢者の安全に配慮して、危険・有害な仕事はお請けできないことがあります。

**■仕事のご依頼方法**

- ・ センターまで電話等でご連絡ください。希望によりお見積もりも随時受付ます。
- ・ センターがその仕事にふさわしい会員を選び、会員の了承の元で仕事に従事します。
- ・ 仕事終了後、請求させていただきます。

**■問い合わせ先**

公益社団法人 下野市シルバー人材センター  
下野市三王山698-15  
☎(47) 1124  
FAX(47) 3270

**お役に立ちます！ お気軽にご相談ください。**



# 募集

しもつけ市民芸術文化祭  
実行委員を募集します

## ■活動内容

しもつけ市民芸術文化祭の運営に必要な企画及び実施等

## ■委員構成

市文化協会や関係機関・団体、公募による委員で構成。

■任期 平成28年3月末まで

## ■報酬等

報酬、旅費等支給無

## ■応募資格

①市内に住所を有する20歳以上の方

②文化芸術活動やまちづくりイベントなどの実施について、実績経験のある方

## ■募集人員 3名程度

## ■応募方法

生涯学習文化課窓口または市ホームページから取得した応募用紙に必要事項を記入し、文化課へ提出（郵送、FAX等可）

■申込期限 5月1日(金)

## ■選考

書類審査で決定し、結果は

本人あてに郵送します。

■応募・問い合わせ先

〒329-1059 4

下野市石橋552番地4

（下野市役所石橋庁舎2階）

文化祭実行委員会事務局

生涯学習文化課

☎(52) 1120

■地元の食材を加工して

販売をしてみませんか？

南河内農産物加工組合では、地元食材を利用した加工品の販売やさまざまなイベント参加などの活動をしています。

興味のある方はご連絡いただきたいと思っています。

■採用要件

・自動車普通免許をお持ちの方（配達業務があります）

・年齢65歳ぐらいまでの方

・明るく健康な方

■問い合わせ先

○南河内農産物加工センター

代表 横島真澄

☎(48) 2511

※午前9時までにお電話ください

○下野市農政課（事務局）

☎(48) 2143

臨時保育士等を募集しています

## ■応募資格

・保育士資格をお持ちの方

・保健師資格をお持ちの方

■募集人員 若干名

■賃金等

・保育士：時給1,050円

・保健師：時給1,100円

（通勤割増賃金・時間外勤務手当有）社会保険加入

■勤務日・勤務時間

月曜日～金曜日

午前7時～午後7時のうち

①フルタイム（7時間45分（休憩時間60分））

②短時間勤務（4時間）

※週5日勤務・日・祝日休み

※土曜勤務・時間外勤務有り

■勤務先 市立保育園

■応募方法

市販の履歴書に写真を貼付し提出してください（資格証の写しを添付のこと）。

■申し込み・問い合わせ先

〒329-1059 4

下野市石橋552番地4

下野市こども福祉課

☎(52) 1114

「緑の募金緑化ボランティア活動助成事業参加者の募集について」

公益社団法人とちぎ環境・みどり推進機構主催「緑の募金」緑化ボランティア活動助成事業に参加していただける方を募集します。

■対象者

地域住民5名以上のグループで継続性のあるもの

■事業内容

①空地、街路等を利用しての緑や花づくり

②緑地や並木の育成保護

③歴史的・文化的由来のある森林・樹木・緑地又はそれらの施設の背景となつて

いる森林等の育成保護

■助成額

1グループ4万円以内

■助成対象

苗木、草花、肥料、農薬、用具、標示板等資材 など

■申請方法

①「緑の募金緑化ボランティア活動助成事業計画書（様式1）」

②「※ホームページ及び農政課に用意してあります。」

③団体規約

④団体役員名簿

を農政課まで提出してください。

■提出期限

6月12日(金)

■問い合わせ先

農政課 ☎(48) 2143

平成27年度春 JICA ボランティア「体験談 & 説明会」

開発途上国で活動する JICA ボランティアの制度や内容について説明会を行います。

参加無料・申し込み不要です。

■日時

4月11日(土)午後2時～4時

（入退場自由）

■会場

とちぎ国際交流センター

多目的ホール

■問い合わせ先

JICA 青年海外協力隊事務局募集課

☎03(5226)9813

✉ jicavolunteer-boshu@jica.go.jp

http://www.jica.go.jp/volunteer/

7



### 公共施設マネジメン ト検討委員会委員を 募集します

本市の全ての公共施設（道路等のインフラを含む）を対象に、その適正配置に向けた基本方針等について検討を行うため、検討委員会の委員を募集します。

#### ■委員会の名称

下野市公共施設マネジメン  
ト検討委員会

※委員会は公募委員・学識  
経験者などで構成

#### ■募集人数 3名以内

#### ■任期

委嘱の日から必要な審議が  
終了するまで（概ね平成29年  
3月までの2年間となります）

#### ■会議開催回数

9回程度（平成27年6月頃  
から平成28年3月頃までの間  
に3回、平成28年4月から平  
成29年3月頃までの間に6回  
を予定）

#### ■応募資格

①市内に住所を有し、原則と  
して20歳以上の方  
②原則として、市で設置する  
ほかの審議会、委員会等の委  
員でない方

③平日昼間の会議に出席でき  
る方

④下野市議会議員及び下野市  
の職員でない方

#### ■報酬

会議1回あたり  
6,000円

#### ■応募方法

応募用紙（総合政策課窓口  
または市ホームページから取  
得できます。）に必要事項を  
記入のうえ、郵送、FAX、  
メール、直接持参のいずれか  
の方法によりご応募ください。

#### ■応募締切

4月24日（金）  
午後3時 必着（郵送の場合  
は当日消印有効）

#### ■選考方法等

応募動機等の評価による書  
類選考を行います。結果につ  
いては5月下旬頃までに郵送  
により通知します。

#### ■応募・問い合わせ先

〒329-1049 2  
下野市小金井1127  
下野市総合政策課  
☎(40)5550  
FAX(40)5572  
✉ [sougouseisaku@city.shimotsuke.lg.jp](mailto:sougouseisaku@city.shimotsuke.lg.jp)

## 市営墓地

下野市は、市内に6つの市  
営墓地を設置しています。  
使用申し込みを随時受け付  
けていますので、希望され  
る方は申請してください。

#### ■墓所共通事項

(1) 使用料は、墓所を使用でき  
る権利で、土地の所有権で  
はありません。  
(2) 管理料は、共用施設の除草  
等、墓地を管理するための  
費用です。  
(3) 使用料及び管理料は、墓地  
使用許可後に納入してい  
たいただきます。

#### ■申し込みの資格

(1) 本市に引き続き3年以上住  
所を有する方  
(2) 同一世帯に市営墓地の許可  
を受けている人がいない  
方（他の市営墓地からの改  
葬は除く）

#### ■申し込みに必要なもの

(1) 市営墓地使用許可申請書  
（環境課に設置。または市  
ホームページからもダウ  
ンロード可）  
(2) 申込者本人の住民票の写し  
（本籍記載のもの）



#### ■下野市市営墓地

名称	所在地	使用料	管理料(年間)	○カロート設置	公募
三味場墓地	薬師寺3024番地	80,000円	2,000円	無	受付中
国分寺釈迦堂霊園墓地	国分寺993番地2	300,000円	850円	有	—
柴南霊園墓地	柴77番地3	270,000円	850円	有	受付中
サイ川霊園墓地	国分寺367番地3	230,000円	850円	有	—
柴木間内墓地	柴77番地1	170,000円	850円	無	受付中
すがた川霊園墓地	中大領688番地	320,000円	3,000円(普通) 4,000円(芝生)	有	受付中

○カロート：骨壺を収めるためのコンクリート製の設備

環境課 ☎(40)5559  
申し込み・問い合わせ先

### 夏休み体験教室 講師募集

グリムの館では、夏休みの  
子どもたちを対象とした体験  
教室、ワークショップの出席  
者、講師を募集しています。  
ものづくり教室や美術教室、  
遊び体験など、内容は自由で  
す。

#### ■開催日

8月23日（日）  
①午前10時～正午  
②午後1時30分～3時30分

#### ■場所

グリムの館多目的ホール

#### ■出店料

参加料収入の10%を出店料  
としてお支払いください

#### ■募集数 各12団体程度

#### ■募集方法

4月20日までに、グリムの  
館で配付している申込用紙で  
お申し込みください。  
用紙はホームページからも  
ダウンロードできます。

#### ■問い合わせ先

グリムの森「グリムの館」  
☎(52)1180  
http://www.grimm-no.net/



### 平成27年度親子教室 参加者募集のお知らせ!

幼稚園・保育園への入園前の一時を少しでもお手伝いできたらと思います。親子で触れあいながら、一緒に子育てしていきましょう!

○国分寺東児童館(ひよこ教室)

○国分寺駅西児童館(バンビ教室)

#### ■対象者

1歳6か月〜3歳の親子

#### ■実施日

第2・第4の火曜日  
午前10時〜

#### ■定員

各児童館15組

#### ■募集期間

4月7日(火)〜14日(火)

・電話での申し込みはお受けできません。直接お越しください。

#### ■申し込み・問い合わせ先

国分寺東児童館

☎(44)2604

国分寺駅西児童館

☎(44)0786

○石橋児童館

なかよし広場

#### ■対象者

2・3歳児の親子

#### ■実施日

第2・第4 火曜日コース、  
水曜日コース

午前10時〜

#### ■定員

各コース10組

#### ■対象者

ふれあい広場  
1歳児の親子

#### ■実施日

第1・第3火曜日  
午前10時〜

#### ■定員

10組

#### ■募集期間

4月7日(火)〜14日(火)

#### ■申し込み・問い合わせ先

石橋児童館

☎(52)1129

○南河内児童館(のびのびろば)

#### ■対象者

0歳〜3歳ぐらいまでの親子

#### ■実施日

4月15日(水)〜毎週  
水曜日

#### ■定員

午前10時30分〜

#### ■参加自由

#### ■問い合わせ先

南河内児童館

☎(44)8420

### 施設見学バスツアー In下野

高齢者の施設には、特別養護老人ホーム、有料老人ホーム、高齢者住宅など、たくさん種類があります。下野市でも新しい施設ができています。実際に見学して、気になる点を聞いてみませんか?

#### ■日時

5月19日(火)

午後0時50分集合・  
4時40分散散予定

#### ■見学予定施設

・介護付有料老人ホーム  
あらた  
・サービスパ付き高齢者向け住宅  
リビングサンクス石橋  
・サービスパ付き高齢者向け住宅  
ひまわりの家石橋  
・下野市地域密着型特別養護老人ホームゆうがの丘

#### ■集合場所

ゆうゆう館玄関前

#### ■定員

20名

#### ■申込締切

定員になり次第もしくは5月10日まで

#### ■参加費

無料

#### ■申し込み・問い合わせ先

地域包括支援センター

みなみかわち

☎(44)3002

こくぶんじ

☎(43)1229

いしばし

☎(51)0633

### 平成27年度国税専門官 採用試験を実施します

#### ■受験資格

1. 昭和60年4月2日〜平成  
6年4月1日生まれの方

2. 平成6年4月2日以降生  
まれの方で次に掲げる方

(1) 大学を卒業した者及び平成  
28年3月までに大学を卒業  
する見込みの方

(2) 人事院が(1)に掲げる者と同  
等の資格があると認める  
方

#### ■申込方法

インターネットでの申し込み。

#### ■申込期間

4月1日(水)午前9時〜13日  
(月)「受信有効」

#### ■受付期間

4月1日(水)午前9時〜13日  
(月)「受信有効」

#### ■試験日

第1次…6月7日(日)

#### ■試験日

第1次…6月7日(日)

#### ■試験日

第1次…6月7日(日)

第2次…7月14日(火)〜22日  
(水)のうち第1次試験合格通知  
書で指定する日時

#### ■問い合わせ先

○インターネット申し込みに  
関する問い合わせ  
人事院人材局試験課

☎03(3581)5311

○掲載事項以外の問い合わせ  
関東信越国税局人事第二課  
試験係

☎048(600)3111

### 市の広報、ホームページに広告を載せてみませんか

広報は月に約1万8千部を発行、ホームページは月に約4万5千のアクセスがあります。

企業のPR、オープンしたお店の宣伝、塾の生徒募集などに有料広告を掲載してみませんか。詳しくはホームページまたは総合政策課まで。

市ホームページ <http://www.city.shimotsuke.lg.jp/>

問い合わせ先 総合政策課 電話 40-5550

### ひとり親家庭等介護員養成研修受講希望者募集

栃木県では、ひとり親家庭等の自立支援と就業促進を図るため、介護員養成研修（介護職員初任者研修課程）を開催します。

#### ■実施機関

公益財団法人 栃木県ひとり親家庭福祉連合会

#### ■対象者

- ① ①②③のすべてを満たす方
- ② 母子家庭の母、父子家庭の父、寡婦の方
- ③ 地域で介護サービスに従事している方または従事しようとする方
- ④ 全課程を修了できる方

#### ■県央会場

- ① 期間 5月24日(日)～12月20日(日)
- ② 座学 午前9時～午後5時
- ③ 実技 TBC福祉教育センター（宇都宮市）
- ④ 実習 居住地近隣の施設
- ⑤ 定員 35名

#### ■県南会場

- ① 期間 5月17日(日)～12月13日(日)
- ② 座学 午前9時～午後5時
- ③ 実技 栃木市保健福祉センター（栃木市）
- ④ 実習 佐野短期大学（佐野市）
- ⑤ 定員 35名

#### ■研修内容

130時間（講義・演習118時間、実習12時間）とし、全科目修了後に1時間程度の修了評価テストを実施。

#### ■応募方法

- 電話、FAXまたは持参
- FAX送信時の記載事項
- ① 氏名
- ② 母子・父子・寡婦の別
- ③ 住所・連絡先電話番号(自宅・携帯電話の番号)
- ④ メールアドレス(携帯電話・話・パソコン)
- ⑤ 4月25日(土)に実施する面接時の託児希望の有無とお子さんの性別・年齢

#### ■受講者の決定

面接により決定します。

#### ■受講料

無料（ただし、教材費6,000円程度と健康診断費は自己負担）

#### ■修了証の交付

栃木県知事の「修了証明書」が交付されます。

#### ■応募・問い合わせ先

公益財団法人 栃木県ひとり親家庭福祉連合会  
（宇都宮市野沢町4番地1  
センター1階）

☎028(665)7801  
FAX028(665)7802

### 平成27年度栃木県医師修学資金(大学医学課程)利用者募集

将来、産科医として栃木県の地域医療に貢献する志をもった医学生を対象に修学資金を貸与するもので、大学卒業後、栃木県職員として県内の公的医療機関等で一定期間、産科医として業務に従事するとその返還が免除されます。

#### ■応募資格

平成27年4月1日現在において第4～6学年までに在学する全国の医学生

#### ■募集人員 4名程度(産科)

#### ■貸与金額

月額35万円(年額420万円)

#### ■貸与期間

原則として、貸与決定の年から在学する大学の正規の修業年限まで

#### ■応募方法

5月8日(金)までに申請書類を持参または郵送してください。(当日消印有効)

※手引きや申請書類は栃木県ホームページをご確認いただくか、資料請求してください。

#### ■資料請求・応募・問い合わせ先

とちぎ地域医療支援センター  
1(栃木県保健福祉部医療政策課内)

☎028(623)3145  
FAX028(623)3056

URL <http://www.pref.tochigi.lg.jp/e02/welfare/iryou/ishikakuho/igakukatei.html>

### とちぎネットアンケート協力者募集中!

栃木県では、県民の皆さんの意識やニーズを把握し、県政に反映させるため、インターネットを利用した「とちぎネットアンケート」を実施しており、月1回、10問程度のアンケートにご協力いただける方を募集しています。

#### ■応募資格

県内在住の16歳以上の方で、インターネットのウェブサイトの閲覧及び電子メールの利用ができる方。(国または地方自治体の議員及び常勤の国家公務員、栃木県職員(教員を除く)は応募できません。)

#### ■応募方法

栃木県ホームページの応募フォームからお申し込みください。

#### ■応募・問い合わせ先

栃木県広報課  
☎028(623)2158  
URL <http://www.pref.tochigi.lg.jp/c05/pref/kouhou/iken/anke.html>

### 消費生活相談員募集

#### ■応募資格

次のいずれかに該当し、パソコンの基本操作ができる方

- ① 独立行政法人国民生活センター 消費生活専門相談員 有資格者
- ② 一般財団法人日本産業協会 消費生活アドバイザー 有資格者
- ③ 一般財団法人日本消費者協会 消費生活コンサルタント 有資格者
- ④ 消費生活相談業務の経験が1年以上ある方

#### ■募集人員

1名

#### ■勤務場所

下野市消費生活センター（下野市役所国分寺庁舎 安全安心課内）

#### ■採用予定日

平成27年6月1日

#### ■勤務条件

- ・職種：消費生活相談員
- ・身分：地方公務員法第3条第3項に規定する非常勤職員特別職
- ・任期：平成28年3月31日（1年ごとに更新）
- ・勤務日：週2日程度（土・日・祝日、年末年始を除く。）

勤務時間：午前9時～午後5時  
勤務体制：1日1人体制で相談業務を行う。

※経験の有無に依り、研修期間を設けます。  
報酬：日給9,000円（交通費・社会保険なし）  
研修等：国民生活センター及び県等で開催する研修等に参加可能

#### ■職務内容

- ・消費生活に関する相談及び苦情処理、あつせん、助言、パソコンによる相談内容入力業務
- ・消費者被害防止啓発・消費者教育に関する業務

#### ■応募方法

4月24日(金)までに市販の履歴書（写真添付）と各種資格証明書の写しを持参または郵送してください。（必着）

#### ■選考方法

書類審査及び面接（面接日は後日連絡します。）

#### ■応募・問い合わせ先

〒329-1049 下野市小金井1127番地  
下野市安全安心課  
☎(40)5555

## 相談

### 行政書士 無料専門相談会

#### ■相談内容

相続や遺言、農地転用、開発行為など役所に提出する書類や手続に関すること。また成年後見、離婚についての相談など。

#### ■日時

4月16日(木)  
午前10時～正午

#### ■会場

ゆうゆう館会議室

#### ■定員

4名

#### ■相談時間

1相談者あたり概ね30分間

#### ■予約・問い合わせ先

行政書士会小山支部  
高山 久 ☎(53)1672

### 司法書士 無料法律相談会

#### ■相談内容

不動産登記関係（相続、売買など）、商業・法人登記関係、多重債務関係、裁判手続き関係（140万円を超えない簡易裁判所の民事裁判手続き）、成年後見関係

#### ■日時

4月8日(水)  
午前10時～正午

#### ■会場

ゆうゆう館会議室

#### ■相談時間

1相談者あたり概ね30分間

#### ■予約制

#### ■予約先

小杉司法書士事務所  
☎(21)6312

#### ■問い合わせ先

○下野市薬師寺3311-23  
栃木県司法書士会小山支部  
監事 小杉孝一  
小杉司法書士事務所  
☎(21)6312

○下野市医大前3-10-13  
栃木県司法書士会小山支部  
支部長 飯島陽子  
飯島陽子司法書士事務所  
☎(44)4917

## 就職

### 県南産業技術専門校 7月訓練生募集

#### ■訓練科・定員

- ・機械加工科 5名
- ・板金溶接科 5名

#### ■訓練期間

7月1日～12月22日（6か月）

#### ■対象者

就職のための技術を身につけたい方（求職者等）  
費用 受講料無料（テキスト代等自己負担あり）

#### ■募集期間

5月1日(金)～20日(水)

#### ■選考日

5月27日(水)

#### ■その他

・施設内見学は随時受け付けています。  
・求職登録されている方はハローワークを通してお申し込みください。

#### ■申し込み・問い合わせ先

栃木県立県南産業技術専門校（足利市多田木町76）  
☎0284(91)0803



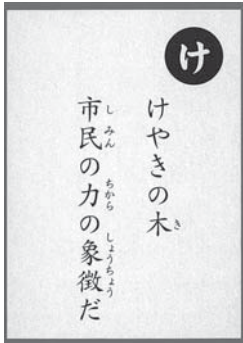
# か る た で しもつけ再発見

## 『下野市ふるさとかるた』 今月は「け」です

市内のあちこちでみかけ  
る「けやき」。すつと上に  
伸び、新緑や紅葉が美しい  
樹木です。

風よけの屋敷林のほか公  
園や街路樹などに植栽され  
て親しみがあるうえ、半球  
状に伸びる枝が、市民が手  
を取り合って育ちゆく様を  
象徴するのに相応しいとの  
ことから、下野市合併時に  
「市の木」として決定しま  
した。

日本でも広く分布してお  
り、多くの自治体でシンボ  
ルにけやきを選んでいま  
す。花はあまり目立ちませ  
んが、4月に葉の展開と一緒  
に開きます。葉がつく高い  
場所に咲くため見つけづら



いかもありません。

けやきは古来より木材と  
して利用され、木目の美し  
さや固い木材ながら加工も  
困難でないことから、一般  
の家庭はもちろん、神社仏  
閣の家具や建具などに用い  
られました。また和太鼓の  
胴などにも用いられます。

けやきの呼び名は、「け  
やき」。木が由来とされて  
います。「けやき」とは「き  
わだつて目立った、特別な」  
などの意味があり、その姿  
の美しさも昔から人々に親  
しまれてきました。

栃木県指定の天然記念物  
になっているけやきも多く、  
隣り壬生町の円宗寺のけや  
きは、樹齢約600年と言  
われ、2本の木が根元でく  
つつきひとつになっている  
姿から縁結びのけやきと言  
われています。

## 男女共同参画社会

### まだまだ足りない「イクメン」！

育児に積極的に参加する  
男性「イクメン」。言葉自体  
は浸透しましたが、「男は仕  
事、女は育児」という固定  
概念は、依然として残って  
いるようです。

ノルウェーなどの北欧先進  
諸国では、6歳未満の子ど  
もがいる夫婦の夫の家事・  
育児時間（1日あたり）は、  
約3時間であるのに対して、  
日本では、約1時間となつて  
おり、他の先進国と比べて  
最低水準となっています。日  
本では、約3割の男性が「育  
児休業を取得したい」と希  
望している一方で、実際の取  
得率は約2%にとどまってい  
ます。

このような状況は、子ど  
もをもつことや妻の就業維持  
に対して悪影響を及ぼしてい  
る可能性があり、イクメンの  
人口拡大が求められています。  
イクメンになるためには  
家族を1つのチームととら  
え、家事や育児は、男性と  
女性が共に考え、協力する  
という意識が必要となりま  
す。まずは、夫婦内のステジ  
ュールを共有し、お互いにで  
きることを確認してみてもい  
かがでしょうか。

### 問い合わせ先

市民協働推進課 ☎(40)5585

音声版広報（デジタル版CD及びテープ版）が無償でご利用できます。  
この音声版は音訳ボランティアさんのご協力をいたさき作成しています。  
ご希望の方は、社会福祉協議会ボランティアセンター ☎(43)1236までご連絡ください。

## まずは相談

### 電気ストーブ火災 に注意！

電気ストーブによる火災が  
多発しています。電気ストー  
ブは石油ストーブと比べると  
安全だと思われがちですが、  
使い方を誤ると大変危険です。  
取扱説明書をよく読み、安全  
に正しく使いましょう。

布団、洗濯物、新聞など、  
燃えるものをストーブの近く  
に置かないようにしましょう。  
その場を離れる時や就寝時  
には必ず電源を切り、電源プ  
ラグをコンセントから抜く習  
慣をつけましょう。

電源プラグや電源コードに  
ほりかが付着しないよう、こ  
まめに清掃、点検をしましょう。

下野市消費生活センター  
専用ダイヤル(44)4883  
国分寺庁舎2階  
安心安全課内

相談日時 月～金曜日

(祝日・年末年始を除く)  
午前9時～午後5時(正午  
～午後1時を除く)

※来所での相談の場合は、事前  
に電話でご予約ください。

※土曜日の電話相談は栃木県  
消費生活センターへ

☎028(625)2227

わかるかな？

## まちがいがし

2枚の写真には違っている  
ところが3つあります。  
見つけてみてください。  
(印刷の汚れは除く。)

※答えは55ページ

国際交流協会イースター・エッグ作り▶





# 4月

うづき  
**卯月**  
April

## ふれあい館・ゆうゆう館・きらら館 休館日

きらら館は  
トレーニング室

ふれあい館 ☎47-1126							ゆうゆう館 ☎43-1231							きらら館 ☎52-3711						
日	月	火	水	木	金	土	日	月	火	水	木	金	土	日	月	火	水	木	金	土
			1	2	3	4				1	2	3	4				1	2	3	4
5	6	7	8	9	10	11	5	6	7	8	9	10	11	5	6	7	8	9	10	11
12	13	14	15	16	17	18	12	13	14	15	16	17	18	12	13	14	15	16	17	18
19	20	21	22	23	24	25	19	20	21	22	23	24	25	19	20	21	22	23	24	25
26	27	28	29	30			26	27	28	29	30			26	27	28	29	30		

### おもちゃの図書館

ハンディをもつ子も、もたない子も、一緒に遊ぶ場所です。

日時	11、25日(土)
場所	11日：南河内児童館 25日：グリーンタウンコミュニティセンター

■問い合わせ先  
社会福祉協議会 ☎43-1236

### 納税ごよみ

■納期 4月30日(木)  
国民年金保険料 3月分

### メール配信サービス下野インフォメーション

↑携帯電話用QRコード

簡単登録で気象情報注意報・警報や地震情報、行政情報、イベント情報などをメール配信します。

■問い合わせ先  
総合政策課 ☎40-5550

### シルバー人材センター

■刃物研ぎ 午前9時～午後2時

14日(火)	旧石橋町建設課車庫 (石橋841-3)
21日(火)	旧やすらぎ荘(小金井1189)

■入会説明会 (要申し込み)  
午前10時～

15日(水)	ふれあい館
--------	-------

■問い合わせ先  
シルバー人材センター ☎47-1124

### 平美林清掃計画

4月	天平公園	4月の清掃はありません
	花広場	
5月	天平公園	国分寺地区老人クラブ
	花広場	下野市地域婦人会

■問い合わせ先  
商工観光課 ☎48-2112

### 心配ごと相談

人権、児童母子、行政など、日常生活でのあらゆる相談に応じています。

国分寺会場	一般相談・総合相談 4月7・14・21日、5月12日 (いずれも火曜日) 児童母子相談 4月28日(火) 法律相談 4月9日(木) 会場：ゆうゆう館
石橋会場	一般相談・総合相談 4月6・13・20日、5月11日 (いずれも月曜日) 児童母子相談 4月27日(月) 法律相談 5月14日(木) 会場：きらら館
南河内会場	一般相談・総合相談 4月3・10・17日、5月1・8日 (いずれも金曜日) 児童母子相談 4月24日(金) 会場：ふれあい館

■時間 午後1時30分～3時30分  
(法律相談のみ要予約)  
(午後1時～4時30分)

■問い合わせ先  
社会福祉協議会 ☎43-1236

## 一次救急医療機関情報

### 救急告示医療機関当番 (一次急患)

●平日・日曜日 17:00～翌日9:00  
●土曜日・祝日の前日(      の部分) 17:00～翌日17:00

日	月	火	水	木	金	土
			1	2	3	4
			①③	②④	③⑤	④⑥
5	6	7	8	9	10	11
①⑤	②⑥	①③	②④	③⑤	④⑥	①⑤
12	13	14	15	16	17	18
②⑥	①③	②④	③⑤	④⑥	①⑤	②⑥
19	20	21	22	23	24	25
①③	②④	③⑤	④⑥	①⑤	②⑥	①③
26	27	28	29	30		
②④	③⑤	④⑥	①⑤	②⑥		

カレンダー内番号が当番医療機関となっています。事前に電話で確認してください。各医療機関では夜間、医師が交代で当直制をとっており、希望する治療が困難な場合があります。

番号・医療機関名・所在地
①小金井中央病院 下野市小金井2-4-3 ☎44-7000
②石橋総合病院 下野市石橋628 ☎53-1134
③小山整形外科内科 小山市雨ヶ谷753 ☎31-1331
④杉村病院 小山市城山町2-7-18 ☎25-5533・5534
⑤光南病院 小山市乙女795-4 ☎45-7711
⑥野木病院 野木町友沼5320-2 ☎0280-57-1011

夜間休日 急患センター  
(新小山市市民病院 1階外来北西部)

■小山地区夜間休日急患センター  
新小山市市民病院とは、別の医療機関になります。  
小山市若木町1-1-5  
(新小山市市民病院1階外来北西部)  
☎0285-23-6832

【診療日時】  
平日 19時～22時(内科・小児科)  
土曜日 19時～22時(内科・小児科・外科)  
日曜、祝日、振替、年末年始(12月31日～1月3日)  
10時～12時、13時～17時  
18時～21時  
(内科・小児科・外科)

とちぎ子ども救急電話相談 ☎028-600-0099(携帯電話とプッシュ回線は、局番なしの☎#8000)

【相談日時】 月～土曜日：午後6時～翌朝8時 日曜日・祝休日：24時間(午前8時～翌朝8時)

【相談内容】 子どもの急な病気やけがに関する家庭での対処方法などを看護師がアドバイスします。慢性疾患や育児相談には応じられません。

### しもつけシティーガイド

観光スポットから生活に役立つ情報まで、下野の情報がいっぱい電子地図です。パソコンは市ホームページから、携帯電話は右のQRコードからアクセスしてください。



## 目次 Contents

# 下野市制施行10周年記念

## ～市民とともに未来を創る～

2

- |  |                           |
|--|---------------------------|
| 3 第3次下野市行政改革大綱を策定しました  | 28 新庁舎建設                  |
| 4 災害時等における避難者の相互受入れに関する覚書を締結しました   | 29 自治医科大学附属病院 連携協働コラム     |
| 5 しもつけブランドを新たに4件認定しました   |                           |
| 6 Shimotsuke-City Topics まちの話題   | 30 <b>Let's SPORTS</b>    |
| 8 子育て応援しもつけっ子プラン   |                           |
| 10 4月より子育て支援をさらに充実!  | 34 <b>生涯学習</b> たより        |
| 12 国民年金だより   | 36 図書館Library Information |
| 13 市街化調整区域における開発許可基準の一部規制緩和について  | 37 読書人                    |
|  | 38 新・下野市風土記               |
| 14 保健便り  HealthInformation | 39 暮らしの情報                 |
| 24  環境トピックス               | 56 国際交流員マシアスのコラム          |

### 今月の表紙



毎年天平の花まつりが始まる前に行われている、下野市シルバー人材センターによる清掃ボランティア。雨も多いこの時節、晴々とした天気にも会員からも、「花まつりも雨が少ないといいね。」と、今年も多くの来場者が来ることを楽しみにしている声が聞かれました。

### 今月の何の日

# 4月8日

## タイヤの日

高速道路で遠くにお出かけ。「出発!」「ちよつと、タイヤの空気圧は大丈夫?」春の交通安全運動が行われる4月と、「輪(タイヤ)」をイメージした「8」日を組み合わせてたものです。一般社団法人日本自動車タイヤ協会などによるタイヤ点検なども全国で行われています。

2014年「タイヤの日」に行われたタイヤ点検では、2割強の車両で整備不良があり、その原因1位が「空気圧不足」だったそうです。空気圧不足は燃費の悪化ばかりでなく、タイヤの損傷の原因になります。日頃からできるタイヤ点検の基本をご紹介します。

● 空気圧の点検: タイヤ管理の基本です。最低1か月に一度は空気圧を点検しましょう。

● タイヤの摩耗: タイヤの摩耗限度は残り溝1.6ミリです。それ以前に新しいタイヤと交換するようにしましょう。

● 外傷・亀裂の点検: タイヤコード(ゴムの下部)に達している外傷、亀裂のあるタイヤは使用しないようにしましょう。

● タイヤの位置交換: タイヤの装置位置によって、摩耗の仕方に違いがあるのであります。摩耗状態を見て位置交換(ローテーション)を行います。

参考資料: 一般社団法人 日本自動車タイヤ協会 <http://www.jatna.or.jp/>





## 国際交流員マシアスのコラム

### ドイツの学校制度

#### 中学校がない!?

ドイツと日本の学校は似ている点もあれば違う点もあります。今回はドイツの学校制度において日本と異なる点についてご紹介します。

皆さんご存知のとおり、日本では小学校が6年間、中学校と高校はそれぞれ3年間と定められていますが、ドイツの場合は中学校がなく、小学校に4年間、そのあと高校に6年間または8年間通います。日本のこの制度は1947年から変わっていませんが、最近ドイツは制度改正が行われ、多くのドイツの州で高校の期間が9年間から8年間に短くなりました。

また、その小さい改正の他に大きい改正がドイツの大学システムにおいて行われています。1999年に初めて29のヨーロッパの国々が大学のシステムを変更し、お互いの制度が同じになるようにしました。そのおかげで、学士と修士を異なる国の大学で取得することが可能になりました。(例えば、ドイツで高校を卒業後、イングラ



ンドで学士を取り、最後にフランスで修士を取得する。)その上、在学期間中に国境を超えて大学を更することも可能となってきました。

#### 大学入試もない!?

このような地理的な柔軟性に加えて、私が思う日本とドイツの高等教育の最大の違いは、大学に入るための方法だと思えます。日本のような大学入学試験はドイツには全くありません。日本だと大学に入る事がとても大変ですが、ドイツでは一般的に卒業試験が最も難しく設定されています。また、その最後の試験はもちろん重要ですが、最終的な評価は、学生が受けた全てのテストや、在学期間に行った全ての研究によって決定されます。それをまとめると卒業証明書は学生の努力や能力についての長い話を伝える一枚の紙になります。

日本ではより優秀な大学に入ることが大切とされています。それに対し、ドイツの大学は特定の分野で有名なことが多く、ドイツの

学生は勉強したい分野によって大学を選ぶことが多いです。例えばアーヘン大学はエンジニアリング、ケルン大学は化学と経済学で有名です。

#### シニア大学生

他にドイツの大学の特徴を2つ挙げます。1つ目は授業料です。世界中どこでも大学の授業料は非常に高いですが、ドイツでは社会的地位や文化的背景にもかかわらず、全ての人が高等教育を利用できるように、一般的に大学の授業料は無料となっています。2つ目はシニア学生です。ドイツでは定年退職した後に大学に入学する人が多くいます。彼らは定年退職後も大学に通うことで、物理的にも精神的にも社会とつながりを保ち続けることができます。

このコラムに関連して、今月の国際交流員イベント「マシアスの町遊び」では、ドイツの大学教育に関するシンポジウムを開催します。ドイツの学校制度に興味がある方、もしくはドイツの大学に留学したいと考えている方は、ぜひ参加してみてください。

#### 国際交流員イベント第7回 「マシアスの町遊び」

#### ドイツ大学教育シンポジウム

ドイツの大学教育に関するシンポジウムを開催し、3人のドイツ人の方に講演をしていただきます。英語での講演となりますが、私マシアスが通訳しますのでご安心ください。

講演者：イェンス・ルツケ氏  
.. 機械技師(学士)  
カイ・ヴィルツ氏  
.. 化学(博士)  
トマス・ロメツチュ氏  
.. 航空機(マイスター)

内容：ドイツの学校制度(小学校、高校)、ドイツの大学教育、教育と職業訓練、ドイツへの留学

日時：4月10日(金)  
午後6時~8時30分

場所：国分寺公民館 視聴覚室  
(下野市小金井1127番地)

定員：50名  
参加料：無料  
申込締切：4月9日(金)

■申し込み・問い合わせ先  
下野市国際交流協会事務局  
(市役所市民協働推進課内)  
☎(40)55805  
✉siashimotsuke@gmail.com

携帯電話  
市ホームページ

■人口と世帯(3月1日現在)  
人口/60,314人(+93)、男性/29,986人(+19)、女性/30,328人(+74)、世帯数/22,651世帯(+68)



PC・スマホ  
市ホームページ



**TAKE FREE**

広報しもつけを設置協力いただけるコンビニエンスストアを募集しています。ご協力いただける場合は総合政策課 ☎0285(40)5550 情報広報グループまでご連絡ください。