



Shimotsuke 8

下野市民と市政をつなぐ行政情報紙 [広報しもつけ]



市制10周年記念ロゴマーク



夢くらぶ国分寺カヌー教室

特別児童扶養手当・
特別障害者手当・
障害児福祉手当のお知らせ

特別児童扶養手当・特別障害者手当・障害児福祉手当のお知らせ

受給されている方は、現況届の手続きをお忘れなく

特別児童扶養手当

特別児童扶養手当は、心身に障がいのある20歳未満の児童を監護している父母または養育者に支給されます。申請手続きの方法など、くわしくは社会福祉課までお問い合わせください。

【児童の障がいの程度】

◎手当1級相当

- ・身体障害者手帳の判定がおおむね1・2級（内部的疾患含む）程度に該当する児童

- ・療育手帳の判定がA程度、または精神障害者保健福祉手帳1級程度に該当する児童

◎手当2級相当

- ・身体障害者手帳の判定がおおむね3級（内部的疾患含む）程度に該当する児童

- ・日常生活が著しい制限を受ける程度の知的障がい、もしくは精神障がいの児童

※ただし、次の場合は受給する資格がありません。

- ① 児童及び父母または養育者が、日本国内に住んでいないとき
- ② 児童が障がいを支給事由とする公的年金を受けることができるとき
- ③ 児童が児童福祉施設（保育所・通所施設・障がい児入所施設への親子入所を除く）に入所しているとき

【手当の額】

◎平成27年4月から

1級：月額51,100円
2級：月額34,030円

【支給月】

4月（12～3月分）・8月（4～7月分）・11月（8～11月分）

※申請月の翌月分から支給が開始されます。

【所得による支給制限】

請求者（本人）や配偶者および扶養義務者の所得が限度額以上である場合は、その年の8月から翌年7月までの手当が支給停止になります。※所得制限限度額に扶養親族の年齢により加算されるものもあります。

■所得制限限度額表

扶養親族の数	請求者（本人）	配偶者及び扶養義務者
0人	4,596,000円	6,287,000円
1人	4,976,000円	6,536,000円
2人	5,356,000円	6,749,000円
3人	5,736,000円	6,962,000円
4人	6,116,000円	7,175,000円
5人以上	以下380,000円 ずつ加算	以下213,000円 ずつ加算

【現況届の提出をお忘れなく】

8月は特別児童扶養手当の「現況届」を提出する月です。届出をしないと受給資格がある人でも8月分からの手当が受けられなくなってしまうます。また、2年間この現況届を提出しないと時効で受給権がなくなります。受給者には8月上旬に通知書を郵送しますので、必ず届出をしてください。

【受付日時】

8月11日（火）～31日（月）

※土日を除く

午前8時30分～午後5時

※正午から午後1時を除く

【提出場所】

社会福祉課窓口（石橋庁舎一階）

【持ちこたえ物】

通知書、手当証書、印鑑、その他指定の書類

問い合わせ先
社会福祉課
☎52-1112

特別障害者手当・障害児福祉手当

日常生活に常時介護を必要とする障がい者（児）で、支給要件を満たす方に特別障害者手当、障害児福祉手当が支給されます。申請には指定の診断書などが必要ですので、詳しくは社会福祉課までお問い合わせください。

特別障害者手当

【対象者】

日常生活において常時特別な介護を必要とする状態で、次の①～⑦の障がいがある、在宅で20歳以上の特別重度障がい者

①両眼の視力の和が0.04以下

②両耳の聴力レベルが100デシベル以上

③両上肢の機能に著しい障がい、両上肢のすべての指を欠く、両上肢のすべての指の機能に著しい障がいがある

④両下肢の機能に著しい障がい、両下肢を足関節以上で欠く

⑤体幹の機能に、座っていることができない程度か立ち上がることでない程度か程度の障がいがある

⑥前記①～⑤のほか、身体機能の障がいまたは長期にわたる絶対安静が必要な症状が①～⑤と同程度以上と認められる状態であり、日常生活の用事を行うことが著しく困難な状態にある

⑦精神の障がいまたは最重度の知的障がい（前記①～⑥と同程度以上と認められる）

【支給制限】

①施設に入所している方

②病院または診療所に3か月以上継続して入院している方

③支給資格者またはその配偶者もしくは扶養義務者の前年の所得が一定金額以上であるとき（支給資格者の所得には障害基礎年金を含みます）

【手当の額】

◎平成27年4月から
月額26,620円

【支給月】

2月・5月・8月・11月

障害児福祉手当

【対象者】

日常生活において常時介護を必要とする状態で、次の①～⑩のいずれかに該当する、在宅で20歳未満の重度障がい児

①両眼の視力の和が0.02以下

②両耳の聴力が補聴器を使用しても音声を識別することができない

③両上肢の機能に著しい障がいがある

④両下肢のすべての指を欠く

⑤両下肢がまったく動かない

⑥両大腿を2分の1以上失っている

⑦体幹の機能に、座っていることができない程度の障がいがある

⑧前記①～⑦のほか、身体機能の障がいまたは長期にわたる絶対安静が必要な症状が①～⑦と同程度以上と認められる状態であり、日常生活の用事を行うことが著しく困難な状態にある

⑨精神の障がいまたは最重度の知的障がい（前記①～⑧と同程度以上と認められる）

⑩身体機能の障がいや症状または精神の障がいがある場合であって、その状態が前記①～⑨と同程度以上と認められる

【支給制限】

①支給資格者またはその配偶者もしくは扶養義務者の前年の所得が一定金額以上であるとき

②施設に入所している方

③障がいを受け受けている方

【手当の額】

◎平成27年4月から
月額14,480円

◎平成27年4月・8月・11月
2月・5月・8月・11月

【現況届の提出をお忘れなく】

特別障害者手当・障害児福祉手当を受給されている方は、省令に基づき例年8月に「現況届」を提出することになっています。

受給されている方には8月上旬に通知書を郵送いたしますので、忘れずに届出をしてください。

【受付日時】

8月11日（火）～31日（月）

※土日を除く

午前8時30分～午後5時

※正午から午後1時を除く

【提出場所】

社会福祉課窓口（石橋庁舎1階）

【持ってくるもの】

◎現況届

◎平成26年中に受給した年金等の種類・受給額の分かる書類の写し（受給者のみ）

◎平成27年度の所得証明書または住民税決定証明書（転入等により平成27年1月1日に下野市に住所がない方のみ）

下野市観光大使「カンピくん」が最近挑戦したことは何でしょうか？
①「カンピくん体操」を作った。②LINEスタンプに登場した。③家を建てた。



緑3丁目北自治会が防災訓練を実施

緑3丁目北自治会(神谷雅美会長)が7月4日(土)に、グリーンタウンコミュニティセンターにおいて防災訓練を行いました。

当日は、石橋消防署救急救命士の指導による普通救命訓練を行いました。

訓練の内容は、倒れている方を発見してから、周囲の方と協力して消防署への通報、救急車が到着するまでの心臓マッサージとAEDの操作について繰り返し訓練しました。

参加者からは「今まで不安がありました、少し自信ができました。」など、訓練の大切さについての感想がありました。



AEDの操作講習の様子

災害時に非常用電源を提供

災害時に蓄電池の提供を受ける協定が結ばれました



東京都中央区に本社を置き、下野市成田地内に太陽光発電所建設を進めている株式会社ゼックと下野市は、6月16日(火)、災害時に市が非常用蓄電池の提供を受けるための「災害時における非常用電源対応に関する協定」を結びました。

この事業は株式会社ゼックが県内で初めて、大型太陽光発電設備共同購入システムとして太陽光分譲ファンド事業を活用して設備を建設するもので、この協定により、同社が所有する蓄電池16台及び充電施設を、災害時に市が無償で使用することができるものです。災害時に避難所が開設された際に避難した方々が持つ携帯電話等の充電に活用することができます。

なお、本太陽光発電所は7月1日(水)に稼働を開始し、順調に発電を続けています。



国分寺少年剣友会創立40周年記念剣道大会

県内の剣士が熱戦をくりひろげました

7月5日(日)に国分寺中学校体育館で、国分寺少年剣友会発足40周年を記念して剣道大会が開催されました。市内外から集まった463人の剣士たちが剣をとおして、心技体の鍛錬と友好を深めました。試合は、小学生低学年の部、小学生高学年の部、中学生の個人戦と道場対抗の団体戦で行われ日ごろの稽古の成果を発揮しました。大会は10年ごとに行われています



とちぎ獺祭米の会設立総会



山口県にある蔵元「旭酒造(株)」で作られる獺祭の原料となる酒米「山田錦」を生産する48名の方々が、生産技術の向上などを目的にとちぎ獺祭米の会を設立しました。

山田錦は生産がとても難しいとされていますが、今年は下野市を中心に約60ヘクタール作付され、収穫後は旭酒造に納入され美味しい日本酒になります。

しもつけニュース

【正解は②】「カンパニー」が「グリーンニュースタン」に登場しました。日替り「かわら」が「カンパニー」が「



百歳おめでとうございます



稲見キミさん（大正4年6月生）が百歳を迎えられ、市長より祝詞とお祝いの品を贈呈しました。

稲見さんは、週に3回公文学習（読み書き・計算）を行ったり、軽い運動をしたり、月に1回生け花・押し花を習ったりと、楽しんでいらしゃいます。また、好き嫌いなく食事もおいしくいただけるそうです。

いつまでもお元気でお過ごしください。

カラス対策に絶大な効果



下坪山工業団地で一般廃棄物処理を行っているウイズペットボトル株式会社では、300羽を超えるカラスに毎日悩まされていたそうです。そこで同社では、鷹を飼い始めたところカラスが1羽も来なくなったということです。1日1回程度大空へ飛ばし、普段は工場内に造られた止まり木にとまっているそうです。

また周辺の工場でもカラスが来なくなったと喜ばれているようで、お腹がすくとかわいい声で餌をねだって鳴いていました。

備えは万全！消防団夏季点検実施

市民の安全安心のため消防団は活動しています！

6月28日(日)に国分寺運動公園で消防団の夏季点検が実施されました。

夏季点検は、いつ起こるかわからない火災や災害に対し、常に万全な態勢で対応ができるように行われるものです。

当日は、市内の消防団員と23台の消防団車両が集まり、大塚団長の指揮のもと服装点検・機械器具点検のほか、消防ポンプ自動車による放水点検が実施されました。

災害は人命や財産を一瞬で奪いかねない恐ろしいものです。その災害を防ぐための消防団ですが、市民の皆さんの協力が不可欠です。消防団の活動に対し皆さんのご理解とご協力をお願いします。



少林寺拳法栃木県大会3部門で最優秀賞

3部門制覇！おめでとうございます（敬称略）

○最優秀賞

単独演武〔小学生初級の部〕 鈴木 美涼
 〔小学生中級の部〕 高橋 大空
 組演武〔中学生の部〕 高橋 茉央 藤田健太郎

○優秀賞

単独演武〔小学生初級の部〕 五月女佳緒
 〔中学生段外の部〕 五月女侑樹
 組演武〔中学生の部〕 佐藤 陽太 松本 愛花
 〔親子の部〕 富永 柚奈 富永 貴司

○入賞

単独演武〔小学生初級の部〕 高橋 嘉風 高橋 麻由
 〔一般女子有段の部〕 山田 玲



日本年金機構からのお知らせです

！「年金情報流出」を口実にした犯罪にご注意ください！

日本年金機構の不正アクセス専用コールセンターには、お客様から「不審電話がかかってきた」という情報を多くお寄せいただいています。不審電話は、お客様の個人情報を聞き出そうと、親切で巧妙な語り口で話してきますので、細心の注意が必要です。

※このような特徴があります※

- ・初めは優しく丁寧な話し方です。途中から「今すぐ手続きしないと年金が止まる」や「窃盗（あるいは横領）の罪に問われる」と相手を焦らせる言い方をするものもあります。
- ・特に「60歳以上の方」と年金受給者、高齢者の情報を聞き出そうとするものが多いです。
- ・発信番号は、固定電話、携帯電話だけではなく、フリーダイヤル（0120）、ナビダイヤル（0570）の場合もあります。

日本年金機構や年金事務所から・・・

- ・この件でお客様の個人情報を聞くことはありません。
- ・この件でお客様に電話をすることはありません。
- ・この件でお客様にお金やキャッシュカードを要求することは、一切ありません。
- ・この件でお客様にATMの操作をお願いすることは、一切ありません。

Q&A

Q1：今回の不正アクセスにより、私の年金そのものがなくなったり、減ってしまうことはないのですか。

- A1：○今回の不正アクセスにより、皆様の年金そのものがなくなったり、減ったりすることはありません。
 ○皆様への年金払いの基となる年金記録を管理するシステムからの情報の流出や年金記録の改ざんは、確認されていません。
 ○なお、流出した基礎年金番号は、新しい番号に変更いたします。番号が変わっても、皆様のほかの年金記録は変わりません。

Q2：流出した情報を使い、他人がなりすますことで、私の年金が横取りされることはないのですか。

- A2：○横取りにより、皆様に年金が支払われなくなることは、ありません。年金は、ご本人に確実に支払います。
 ○年金は、ご本人名義の口座に振り込みます。流出した情報を使い、他人が年金の振込先を変更することはできません。（振込先を変更するためには、金融機関の証明印やご本人の預金通帳の写しなどにより、日本年金機構がご本人の口座であることを確認します）
 ○不審な点やご不明な点があれば、日本年金機構専用電話窓口やお近くの年金事務所へお問い合わせください。

Q3：年金の支払いに滞りは出ませんか。

- A3：○年金の支払いが滞ることは、ありません。
 ○万が一、支給日の15日を過ぎても支払いがない場合には、お近くの年金事務所にお問い合わせください。

ご自分の情報が流出しているのでは？など、ご心配の方は、下記専門電話相談窓口またはお近くの年金事務所へご相談ください。

日本年金機構 専門電話相談窓口 （通話料はかかりません）

0120-818211

受付時間 午前8時30分～午後9時（平日及び土日）

国民年金
だより

問い合わせ先
市民課 ☎(40)5556
栃木年金事務所
☎0282(22)6074、4134

しもつけクイズ

【正解は②】

自治医大駅西口から300mの位置に建設中です。

新庁舎建設

■工事現場の様子



航空写真：東側から敷地を見る（6月22日撮影）



定点写真：南側から敷地を見る（6月26日撮影）

■工事現場の様子



内装工事の様子



熱交換器設置工事の様子

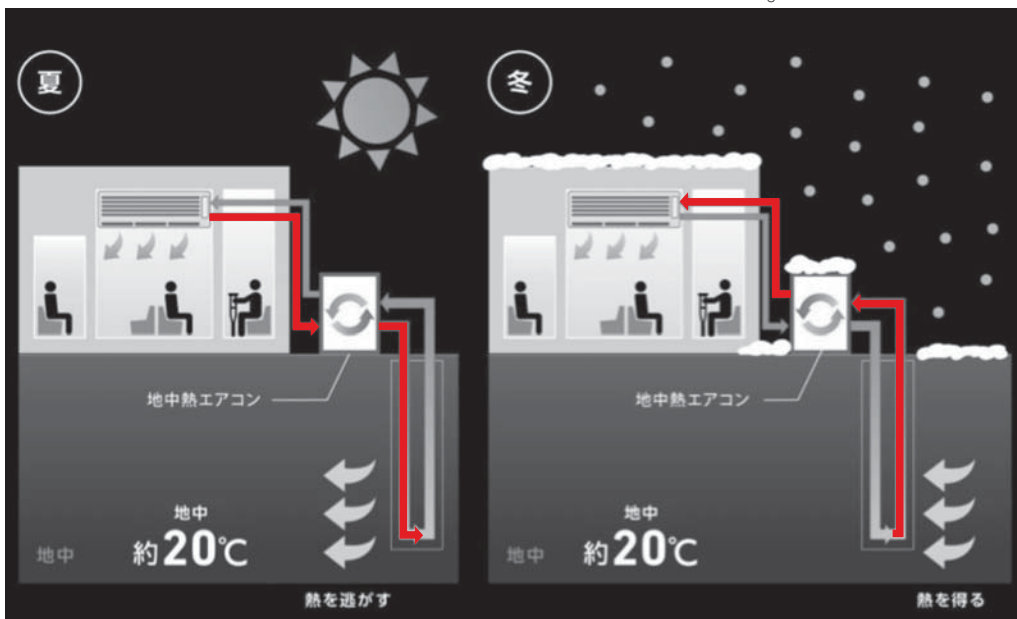
現在、現場では外装（窓サッシの取付等）・内装（間仕切り設置等）工事が進んでいます。また、地中熱利用空調システムの熱交換器を地中に埋め込む工事が進んでいます。

◆**新庁舎建設工事のようすについてお知らせします**
 新庁舎建設工事は、庁舎棟と付属棟共に建物の骨組みとななる躯体工事が完了し、それぞれの形が概ねできあがりしました。平成28年1月の工事完了を目指し工事は順調に進捗しています。※新庁舎の開庁は平成28年5月を予定しています。

◆**新庁舎は地球環境に優しい建物です**
【地中熱利用空調システム特集】

地中熱利用空調システムは、年間を通して温度が安定した地中の熱エネルギー（夏は外気温より低く、冬は外気温より高い）を集めて空調に利用するシステムです。一般の空調システムに比べて地中熱を利用することにより、電力の消費が抑えられるため二酸化炭素排出量をより多く減らすことができ、地球環境にとっても優しい空調システムです。

新庁舎では地中の熱を集める地中熱交換器を地中約100mの深さまで14本埋め込み地中の熱を集めます。また、集めた地中熱エネルギーは1階の市民ロビーの空調に活用しますので、新庁舎開庁後にはぜひ体感してください。



地中熱利用空調システムのイメージ

■問い合わせ先 新庁舎準備室 ☎(40)5568

LESSON2 まちづくりって何だろう？

「まちづくり」にはいろんな参加の方法や形がありますが、ここではそのほんの一例を取り上げています。みなさんの周りでもどんなものがあるか探してみましょう。

どんなことがまちづくりなの？



カンピくん
〔道の駅しもつけイ
メージキャラクター、
下野市観光大使〕

まちづくりって公園や道路を造ることでしょ。市役所の仕事じゃないの？

確かに公園や道路を造ることもまちづくりだけど、本当にそれだけがまちづくりなのかな？ まちづくりをもっと広い意味で考えると、私たちの暮らしを支えるすべてをよりよくすること、社会づくりがまちづくりと言えるんじゃないかな。だから、まちづくりは市役所が仕事としてやるだけでなく、私たち市民がやることもあると思うよ。



こまる（下野朝臣古麻呂）〔下野薬師寺の建立、大宝律令の選定に携わった下野市ゆかりの人物〕



そうか。下野市の文化や風土を形づくっているのは、市役所ではなく、むしろ私たち市民のいろいろな活動だもんね。全部含めて「まちづくり」ってことなんだね！

そのとおり！わたしたち市民がまちづくりの主役なんだね。例えばこんなまちづくりがあるよ。



いろいろなまちづくりがあるね。皆さんも、できることから、始めてみませんか。

自治会の活動に参加する



資源回収や清掃活動に参加する



防犯パトロールで地域の子どもたちを見守る



選挙で市長や議員を選ぶ



市役所のアンケートや意見・提案を提出する



市の講座やワークショップ、審議会などに参加する



広報紙やホームページで市政情報を得る



自然を守る活動に参加する



地域で支え合う活動に参加する



まちづくりのイメージ

しもつけクイズ

問3

市職員が市民の皆さんのご要望に応じて出向き、市役所各課の事業や制度をはじめ生活に必要な情報など多彩な講座を実施していますが、この講座の名称はどれでしょう？
 ①下野市ものづくりのヒント講座
 ②下野市子育てのヒント講座
 ③下野市まちづくりのヒント講座

国や栃木県が行うこと

下野市でできることは、下野市で行う

地域でできることは、地域で行う

家庭でできることは、家庭で行う

自分でできることは、自分で行う

日本国憲法
 ・国民の権利と義務

下野市自治基本条例
 ・市民が主役のまちづくり
 ・協働によるまちづくり

ごみの捨て方
 自治会のきまり
 学校のきまり

国のルール

下野市のルール

地域のルール
 学校のルール

家庭のルール

条例制定過程や条例解説など、詳しい情報は市ホームページでご覧いただけます。

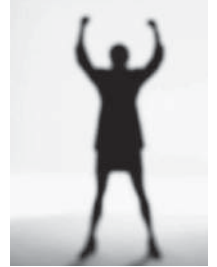
【問い合わせ先】下野市 総合政策部 市民協働推進課
 〒329-0492 栃木県下野市小金井1127
 ☎0285(40)5585 ☎(40)5572 ✉shiminkyoudousuishin@city.shimotsuke.lg.jp

わかりやすい出前講座もやってるよ！こちらも、詳しくは市ホームページで



下野市内の保険診療による禁煙治療を行っている医療機関

禁煙成功の秘訣は、「正しい方法」で禁煙することです。禁煙達成には「禁煙を開始する」「禁煙を続ける」という2つの難所があります。我慢するつらい禁煙は過去の話、**楽に禁煙する方法**があるということを理解しましょう。



医療機関名	住 所	電話番号	診療受付時間 補助薬の処方	禁煙指導	予約
海老原医院	小金井5-26-10	44-0163	午前9時～11時30分（金曜は休診） 午後3時～5時30分 （月・金曜は休診、日曜は午後4時30分まで）	○	不要
小金井中央病院	小金井2-4-3	44-7000	午後2時～4時30分（火・木曜）	○	不要
ことうだ腎クリニック	駅東5-13-16	44-8345	午前9時～12時（月～土曜）	○	必要
佐藤内科	石橋839-14	53-1305	午前9時～12時（月・火・水・木・土曜） 午後2時～7時（月・火・水曜） 午後2時～4時（土曜）	○	必要
自治医科大学附属病院	薬師寺3311-1	58-7123	呼吸器内科（禁煙外来） 午後3時～4時（月曜）	○	必要
若草クリニック	緑2-3291-1	40-0123	午前9時～12時（水曜休診・日曜は10時～） 午後3時～6時（月・火・金・土曜）	○	不要

治療内容・費用等詳細については、直接医療機関にご確認ください。



「しもつけ健康マイレージ事業」に参加を希望される方は、参加申込書を健康増進課に提出してください。申込み期限は8月31日（月）です。

参加申込書は、健康増進課窓口または各公民館に設置してあります。

また、市ホームページからダウンロードしてお使いいただけます。

特定健診やがん検診等を受診し、市の健康づくり事業等に参加された方に記念品（道の駅しもつけ商品券）をプレゼントします。

自分自身の健康のために、ぜひご参加ください。

お知らせ

「しもつけ健康マイレージ事業」に参加しましょう!!

みんなで救急医療を守ろう！

シリーズ2 子どもの救急医療について

休日や夜間にお子さんの具合が急に悪くなったときなどは、保護者の方も心配で不安になり、すぐに医療機関で適切な診断・治療を受けたいと思うのは当然のことです。

もちろん、すぐに医療機関を受診した方が良い場合もありますが、もう少し様子を見ても大丈夫な場合や医療機関を受診する前に何か手当てができる場合も多々あります。

そのようなとき、すぐに医療機関を受診した方がよいのか、また、家庭でどのような対処をすればよいのか、保護者の方の判断の目安とするため、「とちぎ子ども救急電話相談」をご利用ください。

経験豊富な看護師が電話で相談に応じます。
小児救急医療機関の受診者のほとんどは軽症で、緊急に受診する必要のないケースも多いといわれています。小児科医が不足する

なか、医師一人ひとりにかかる負担も年々大きくなっています。

地域の救急医療体制の維持のために昼夜休日を問わず診療にあたる小児科医の負担を少しでも軽減し、良質な医療が引き続き提供できる体制を維持するために、皆さんのご協力をお願いするとともに、適正な受診をお願いします。

次号は、「かかりつけ医」についてお知らせします。

とちぎ子ども救急電話相談

【電話番号】 #8000
携帯電話やプッシュ回線以外の方は
☎028-600-0099
【相談時間】
月曜～土曜日 午後6時～翌朝8時
日曜、祝休日 午前8時～翌朝8時 (24時間)

日常的に運動をしようですか？

健康でいるためには食事や休養の他、運動をすることも重要です。

市内にはきらら館のトレーニング室や、ふれあい館のプールなど、運動のできる施設があります。きちんと指導を受けて運動をしたい方は、きらら館のトレーニング室にて指導を受けながら運動することをおすすめします。

また、関節などに不安のある方はプールでの運動から関節などへの負担は少なくすみ、さらに通常の運動よりも1.5～2倍エネルギー消費量が大きくなります。

あなたの状況に合わせて生活の中に運動を取り入れ、生活習慣病を予防していきましょう。

健康増進課では皆さんが健康でいられるようお手伝いをしています。まずは自分の健康状態を知るため、健診を受けてみませんか？

教室・講座

フレッシュママ・パパ教室(両親学級)

出産を控えたママやパパのために、安心して出産が迎えられ、赤ちゃんとの生活が楽しく送れるように実施しています。ご夫婦でもママだけの参加も可能です。ぜひご参加ください。

■日時 8月20日(木)
午後1時30分～4時

■内容 お産の経過・安産のコツ、パパの妊婦体験など

■日時 9月17日(木)
(AMコース)

■日時 9月17日(木)
午前9時30分～11時30分
(PMコース)

■内容 沐浴実習・産後のママの心と身体についてなど

■会場 ゆうゆう館

■対象者 出産予定日が10月～12月の方

■持ち物 母子健康手帳・筆記用具・飲み物・スリッパ

■定員 レッスン2各25組

レッスン3午前・午後各16組
申し込み締め切り
各レッスンの2日前まで

相談

子どもの健康相談

ストレス社会と言われる現代、「こころの健康」が大きな社会問題となつていきます。

「眠れない、食欲が落ちた、体や頭が重い」など、誰にも相談できずにつらい思いをしている方はいませんか？

市では、精神科医が対応する「こころの健康相談」を実施します。相談することで、今のつらさが少しでも軽くなればと思います。

■日程 9月1日(火)
午後2時～4時

■場所 きらら館

■相談員 精神科医

■料金 無料

※8月25日(火)までに予約をお願いします。

※相談日以外でも随時保健師が相談をお受けします。

しもつけクイズ 問4

下野市の新庁舎の建物の完成はいつでしょうか？
①平成27年10月 ②平成28年1月 ③平成28年夏

子育て巡回相談

子育てに関する様々な悩みや心配ごとの相談会を、市内の子育て支援センターで実施します。

子育て支援センターつくし

■日程 9月14日(月)

※奇数月に実施予定。

■時間

午後1時30分～3時30分

■相談員 心理士・保育士

■会場 子育て支援センター

つくし(ゆうゆう館内)

子育て支援センターゆりかご

■日程 8月10日(月)

※偶数月に実施予定。

■時間 午前9時～11時

■相談員 心理士・看護師・保育士

■会場 子育て支援センター

ゆりかご(あおば保育園内)

※注意事項 「ゆりかご」を初めて利用される場合には、防犯対策のために入館者登録(名札代)310円がかかります。

※子育て支援センターでは、子育て巡回相談日以外でも随時保育士等が相談をお受けしています。

育児相談

子育てに関する様々な悩みや心配ごとの相談をお受けします。

■日程 8月6日(木)・9月14日(月)・10月8日(木)

※月1回実施予定。

■受付時間

午前9時30分～11時(実施は11時30分まで)

■会場 保健福祉センター

ゆうゆう館大ホール

■相談員 保健師・助産師・管理栄養士・心理士

■持ち物 母子健康手帳

※受付順にご相談をお受けします。相談までお待ちいただく場合がありますので、ご了承ください。

予防接種

MR(麻しん・風しん)ワクチン予防接種を受けましょう。

麻しんは、感染力が強く多くの人にかかる病気です。就職や入学の条件に、MR予防接種を加えるところが増えてきています。

また、風しんは、妊婦がかかると先天性風しん症候群の児が生まれる場合があります。これらは、ワクチンにより予防できます。お子さんの感染予防と、周囲への二次感染予防のため、夏休みなどを利用して予防接種を受けましょう。今年度の対象者は次のとおりです。

■対象者(接種費用…無料)

○1歳・生後12月から生後24月の間

○年長児・小学校就学前の年度内

下野市では、昨年度に引き続き、19歳以上49歳以下の市民で、妊娠を望む女性とその夫及び妊婦の夫のうち、風しん抗体価が低い方に1回のみワクチン費用の一部助成を行っています。

先天性風しん症候群予防について

厚生労働省では、対象者は麻しん抗体価も低値である場合が多いため、麻しん風しん混合(MR)ワクチンでの接種をお勧めしています。

○風しん抗体価の低値とは
HI法…16倍以下

EIA法…8・0未満
(国際単位30IU/ml未満)

○助成額

風しん…3,000円助成

MR…5,000円助成

※医療機関の定める接種料金と助成額との差額を窓口でお支払いください

ご注意ください！ お肉の生食・加熱不足による食中毒

梅雨の時期から夏にかけては、細菌による食中毒に特に注意が必要な季節です。食中毒は1年中発生しますが、暖かく湿気が多いこの時期は、食中毒の原因となる細菌の増殖が活発になるため、食中毒が発生しやすくなります。なかでも注意したいのが、牛肉や鶏肉などに付着する「腸管出血性大腸菌」や「カンピロバクター」などで、特に、抵抗力の弱い子どもや妊婦、高齢者は気をつけなければなりません。

■食中毒予防の3原則「つけない」「増やさない」「やっつける」飲食店だけでなく、家庭でも食中毒は発生しています。食中毒の原因になる細菌やウイルスは、私たちの周りの至るところにいます。食中毒を防ぐ基本は、そうした食中毒の原因となる細菌やウイルスを「つけない」「増やさない」「やっつける」ことです。

家庭でも、食材を買うときから、保存、下準備、調理、そして食べる時まで、各段階で、細菌やウイルスを「つけない」「増やさない」「やっつける」ことを実践することが大切です。それぞれの段階で実践すべきポイントをいくつか紹介します。

■食材を買うときは、肉や魚などは汁が他の食品に付かないようにそれぞれ分けてビニール袋に入れ、寄り道をしないですぐに帰りましょう。

■家庭での保存は、帰ったらすぐに冷蔵庫へ保管し、肉や魚は汁が漏れないように包んで保存しましょう。

■下準備のときは、石けんで丁寧な手を洗い、台所は清潔に保ちましょう。

■調理は、十分に加熱し、中心部分の温度が75℃で1分間が目安です。

■以上のようなことに注意して、食中毒にならないように気を付けましょう。

子どもや家族に笑顔を！ その子らしさを大切にしたい保育支援

保育士の活躍の場

現在、保育士はさまざまな場所で活躍しています。保育園はもちろんのこと、障がい児（者）施設、乳児院、養護施設、託児所、病児保育室、ベビーシッター、院内保育園、病院など幅広い分野での需要が増えています。

医療保育とは

様々な保育のなかで、「医療保育」という分野をご存じでしょうか。医療保育とは、医療を要する子どもと家族に対しておこなわれる保育支援です。日本医療保育学会では、「医療を要する子どもとその家族を対象として、子どもを医療の主体として捉え、専門的な保育支援を通して、本人と家族のQOLの向上を目指すことを目的とする」と示されています。医療保育の場としては、病棟、外来、病児保育室、障がい児施設の4つが対象となります。

医療保育専門士とは

当院には医療保育の専門的な知識を身につけたエキスパート、医療保育専門士の資格を有している保育士が2名活躍しています。医療保育専門士とは、日本医療保育学会認定

の専門資格です。この資格は、保育士の資格を有し、病院・診療所・病

（後）児保育室・障がい児施設および乳児院等で、常勤1年以上の保育経験を有している者が、研修や論文・口頭試問の試験を経て得られる資格です。この資格は平成14年の医療費改定のちに平成19年に施行されました。現在は全国で医療保育専門士の資格を取得して活躍している保育士は130名となっています。

自治医科大学とちぎ子ども医療センターの保育士

自治医科大学とちぎ子ども医療センターでは、8名の保育士が常勤で勤務をしています。当院の保育士は慢性期病棟、急性期病棟、外科系病棟に所属しています。

また、PICU、NICUも保育依頼を受けて適宜介入しています。当院の保育士の役割は、子どもと家族が安心して、子どもがその子らしい生活が送れるように保育支援を実施することです。保育支援の内容は、遊びや成長発達の支援、学習支援、心理的支援、家族支援があります。これらの役割を基本に、各病棟のニーズに合わせた保育支援を実施しています。特に遊びの支援では、

成長発達のほか、ストレス発散や気分転換などを目的として個別保育や

集団保育を実施しています。このよう保育士もチーム医療の一員となつて他種職と連携をして子どもや家族をサポートしているからです。

また、子ども医療センターならではの季節に合わせた病棟行事で、情操教育だけでなく家族や医療スタッフにとつても癒しとなる企画を実施しています。夕涼み会やハロウィン、クリスマス会などの各行事で医師や看護師と協力をおこない、スタッフや子ども達、家族が季節を感じ、楽しい一時を過ごしています。さらに、昨年度はドナルドアピランスや銀だこカーの訪問など、様々な人の協力のもとイベントを開催でき、多くの笑顔が病棟中に溢れていました。

私は病院の保育士となり、子どもや家族の笑顔がみられ、退院の時に「保育士さんがいてよかった。退院は嬉しいけど少し寂しいです。子どもも寂しいって言っていて、辛いです。」「いつも成長に気づかせてもらっています」と

自治医科大学とちぎ子ども医療センター
4階A病棟 保育士 櫻井 さくらい

綾 あや



言われたときに、これからも子どもと家族のサポートや成長の支援をおこなっていききたいと思いました。医療は日々進歩し、医療保育の場も増え、医療現場での保育士のニーズも高まっています。私たち保育士は社会のニーズに応えるべく、さらなる知識や技術を身につけ、チーム医療の一員として入院中も子どもや家族が安心して生活でき、その子らしい成長発達ができるように、支援をおこなっていききたいと思っています。

※QOLとは、身の回りのことが自分でできなくても、介助を受けることにより、本人が望む生活の質を確保すること

※PICUは小児集中治療室、NICUは新生児集中治療室のこと

男女共同参画社会

下野市では『下野市男女共同参画プラン』に基づいて、男女の自立と共同参画社会の実現に向けた施策を推進しています。

現行プランの計画期間が平成27年度で終了することから、社会情勢に対応した、男女がともに支え合い、個性と能力を十分に発揮して、輝きながら心豊かに暮らすことができる地域づくりを目指して、現在、新たなプランの策定に取り組んでいます。

現行プランの見直しと今後の施策に市民意識を反映させることを目的として、男女共同参画に関するアンケートを実施しました。その結果を3回に分けてお知らせします。

調査の概要

■調査対象
2,000人

(18歳以上の下野市民 男女各1,000人)

調査方法

■調査時期 2月

■回収率 33・3%

■郵送による配布・回収

男性も女性も共に輝く社会づくりに関するアンケート調査結果をお知らせします Party

①男女の平等感について

「男女平等」が最も多いのは、「(ウ)学校教育の場」で61・6%、「男性優遇」が最も多いのは、「(エ)政治の場」で71・3%、一方、「女性優遇」は「(ア)家庭生活」で10・7%と1割を超えている以外は1割に満たない回答となっています。

②固定的な性別役割分担意識について

固定的な性別役割分担意識について、「賛成・どちらかと言えど賛成」23・2%、「反対・どちらかと言えど反対」30・4%と固定的な市民が前回調査に比べ多くなっています。

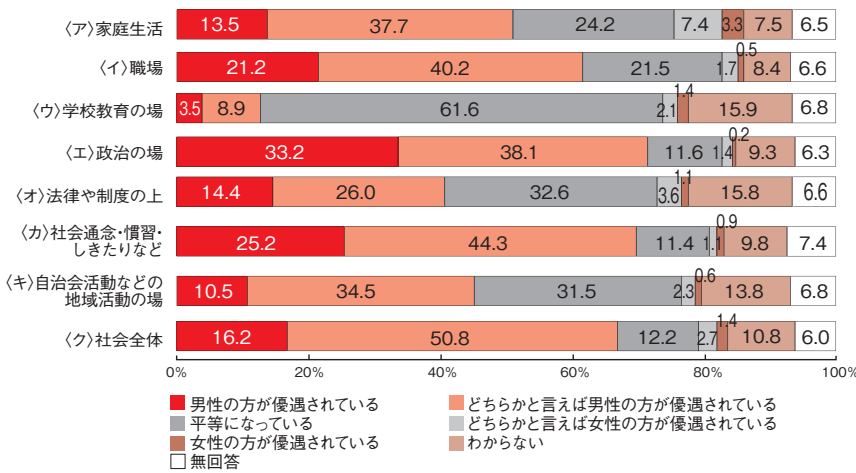
③家事の役割分担について

理想としては「夫・妻が分け合って行う」が46・5%と最も多くなっているものの、現実では「主に妻が行い、夫も一部手伝う」や「主に妻が行う」を合わせた「妻が行う」が72・5%と大半を占めており、固定的な性別役割分担に基づく行動をとっている人が多く、理想と現実での差が大きくなっています。

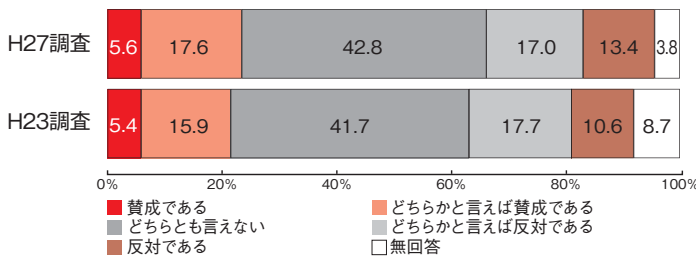
調査結果より

「男女平等や男女共同参画への意識については、依然、共働き世帯であっても、男性よりも女性へ家事・育児等の負担がかかっている現状があります。理想は「夫・妻が分け合って行う」が最も多くなっていることから、男女平等や男女共同参画の意識に基づき、家事分担を実践しやすくするための啓発や職場環境の整備等が求められています。

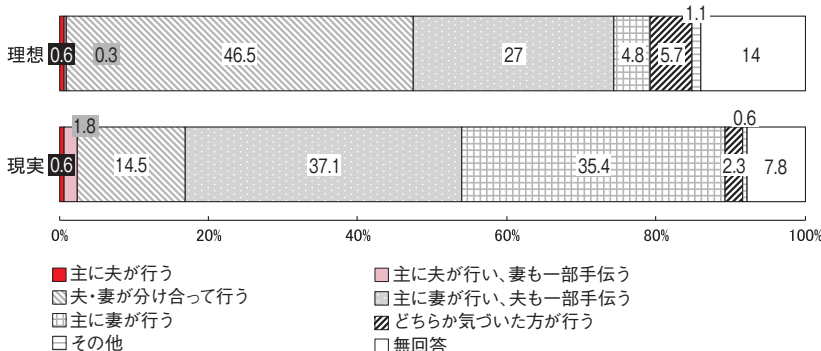
①男女の平等感について



②夫は外で働き、妻は家庭を守るべきである(固定的な性別役割分担意識)



③家事(掃除、洗濯、食事の支度、食事の片づけ)の役割分担の理想と現実



■問い合わせ先 市民協働推進課 ☎(40)5585



タンポポの学校
国分寺西小学校

ご存知ですか??小規模特認校 国分寺西小学校



全校なかよし体験活動

- ◎下野市立国分寺西小学校は**小規模特認校**です。
- ◎下野市内にお住まいのお子さんでしたら、
小規模特認校に入学や転校することができます。
- ◎何年生でも申し込み可能です。

**しっかり勉強!
いっぱい体験!!**

**国分寺西小学校には、
小規模校だからこそ『強み』があります**

その1 子どもの可能性の幅を広げる

- ・すべての教育活動で、誰もが主役として活動する場面がたくさんあります。
- ・学校行事でみんなの前に出るチャンスがたくさんあります。
- ・同年齢の仲間以外にも、異学年や多様な人の前で活動・交流する機会にも恵まれています。



楽しいALT授業

その2 きめ細やか教育ができる

- ・一クラスの人数が少ないので、きめ細やかな学習指導ができます。
- ・一人ひとりに目が行き届き、個性にあった指導ができます。
- ・学習教材やパソコン等が十分に使えます。



ランチルームでの栄養指導

その3 学年を越えた交流と温かい人間関係

- ・全校児童の顔が分かり、児童同士の助け合いの大切さや社会性がしっかり学べます。
- ・地域が学校に協力的で、ふるさと学習・里山活動・農園活動等、地域と共に学ぶ環境が充実しています。
- ・子ども同士、子どもと教職員、学校と地域の人間関係がとても温かです。



まほろばの里訪問

その4 学童保育の充実（国分寺姿西児童館）

- ・学校に隣接しているので安心です。
- ・1年生から6年生まで利用可能です。

◎**ほかにも
自慢したいところが
たくさん!!**
**ぜひ、学校見学に
お越しください**

国分寺西小学校は小規模校ならではの
良さを生かして
一人ひとりを大切にした教育活動に
取り組んでいます

■問い合わせ先 国分寺西小学校
下野市川中子3278番地 ☎(44)0131

※学校見学ご希望の方やご相談のある方は、お電話ください。

※実施にあたっては、「下野市立小学校小規模特認校実施要綱」により運用されます。



「学び」は楽しく行こう！

生涯**楽**習だより

■問い合わせ先

生涯学習文化課 ☎(52) 1119

も同じ内容)

スマートフォンの基本操作を体験する(1人1台使用)

■費用 無料

■講師

KDD-ケータイ教室認定講師

■申し込み方法

A 8月21日(金)～9月4日(金)まで

B 9月14日(月)～10月1日(日)まで

電話で受け付けます。

受付時間は午前9時～午後5時

後5時

■場所

A 石橋公民館 第1会議室

B 国分寺公民館 1-T 研修室

■対象者

市内在住で概ね65歳以上の方

■定員

16名(応募多数抽選)

■講座の内容 (A・Bと)



ご覧になりましたか?
下野市まちづくりリクエスト
スト講座パンフレット



下野市についてもっと知りたい! 行政の専門的な話が聞きたい! という市民の皆さんのご要望に応じて、市職員が講師として市政に関する学習活動を支援します。54の講座メニューをご用意しましたので、この機会にぜひ活用ください。

■申し込み・問い合わせ先

生涯学習情報センター

☎(40) 0911

大好評実施中! 「しもつけ」花と緑のボランティア講座

花や庭木の正しい管理知識と技術を身につけ、趣味や公共の緑化活動に活かすことを目的に開催しています。各回、市造園建設業協同組合の全面協力をいただきとても充実した内容となっています。



ゆーこの部屋「元船舶職員による海の上の体験談&アマチュア無線体験会」が開催されました

船舶通信士だった生涯学習ボランティアの穂苅さんによるユニークな海上体験談、アマチュア無線を知り尽くした岡本さんによる無

線体験で興味深い時間を過ごしました。



生涯学習ボランティア
自主企画講座
「アートフラワーで作るドア飾り」

アートフラワーを使って、季節のドア飾り作りに挑戦しませんか?

■日程 毎回金曜日・全3回
9月25日、10月23日、11月27日

■時間 午前10時30分～正午

■場所 生涯学習情報センター

■講座内容

第1回 ハロウィンドア飾り

第2回 クリスマスドア飾り

第3回 お正月ドア飾り

■材料費 各回2,800円

■講師 生涯学習ボランティア 天谷 順子 氏

■定員 先着20名

■受付 8月17日(月)～9月10日(日)(祝・休を除く)

■持参する物 花ばさみ、工作ばさみ、ラジオペンチ、グルーガン(お持ちの方)

■申し込み・問い合わせ先

生涯学習情報センター

☎(40) 0911

パソコン講座(エクセル2010基礎)受講者募集

生涯学習情報センターと下野PC愛好会の協働事業によりエクセル基礎講座(入門)を開催します。エクセル2010を使用して、表やグラフの作成、関数を使った計算処理、名簿等の管理などエクセルの基礎を学習します。

エクセル操作を身につけたい方、この機会に受講してみませんか。

コース及び日時

○火曜コース(毎週火曜計10回)
9月8日～11月10日
午前9時30分～11時30分

○土曜コース(毎週土曜計10回)
9月5日～11月14日
午前9時30分～11時30分
(10月17日は休講)

会場
生涯学習情報センター

定員

各コース15名(定員になり次第締め切ります)

対象者

ワード基礎講座修了者、また同等程度の操作技術を

お持ちの方

テキスト

「OW出版」よくわかるエクセル2010基礎」Microsoft Office用です。他のソフトでは対応できない操作もあります。

費用

4,500円(テキストをお持ちの方は、2,500円)

講師

下野PC愛好会(パソコンボランティア講師団体)

受付期間・方法

8月17日(月)、18日(火)、20日(木)の3日間、午前9時から生涯学習情報センターに来館のうえ、費用を添えて申し込みください。

※パソコンは各コースとも各自持ち込みとなります。用意できない方は主催者が準備します。

申し込み・問い合わせ先
生涯学習情報センター
電話(40)0911

初心者向けのタブレット型コンピュータiPad 9月講座 受講生募集

「パソコンの使い方がわからない」「スマートフォンは苦手」などと思っている初心者の方を対象にタブレット型コンピュータiPad入門・活用講座を開きます。iPadは、持ち運びができ、パソコンより手軽にインターネットやナビ機能が使えます。動画を見たり、音楽を聴いたり、実際に写真やビデオを撮影し作製したりするなど、楽しいアプリの活用を学習します。情報化社会参加をあきらめる前に、簡単に便利なiPadにふれてみませんか。なお、この講座は、6月に実施した講座と同じ内容です。

日時

9月7日・14日・28日・10月5日14時～16時(毎週月曜日、全4回、今回は午後の部のみ)

場所

生涯学習情報センター

対象者

タブレット型コンピュータが初めての方、または活用したいと思っている方

定員

先着 13名

受講料 4,000円(テキスト代含む)

講師

NPO法人栃木県シニアセンタースタッフ

申し込み方法

8月17日(月)午前9時～8月22日(土)まで電話でお申し込みください。(8月19日は除く)

申し込み・問い合わせ先

生涯学習情報センター
☎(40)0911

パソコン基本操作相談窓口

ワードやエクセル等の基本操作について、パソコンボランティア(下野PC愛好会)の方が個別に相談に応じます。

日時

9月7日(月)、10月5日(月)午後1時30分～2時

相談受付

下野PC愛好会(パソコンボランティア講師団体)

会場・問い合わせ先

生涯学習情報センター
☎(40)0911

非核平和をすすめる 下野市の会 8月の催し

生涯学習情報センター登録団体

パネル展

「核分裂反応と人類」

8月22日(土)～31日(月)午前10時～午後5時、生涯学習情報センター1階ロビー

講演と映画会

8月23日(日)午後1時
①原発にふるさとを奪われてパート5 大沼勇治さん(双葉まち原子力PR 標語発案者)
②DVD上映「わたしにとつての3・11」
③被曝と健康問題最新情報を曾根勇史さん(本会代表、内部被曝問題研究会員)が提供します。

映画会

8月30日(日)午後2時
「はだしのゲン、映画版3部作」(山田典吾監督)パート3「ヒロシマのたたかい」

会場

生涯学習情報センター

問い合わせ先

非核平和をすすめる下野市の会
☎(44)6528(曾根)



市制施行 10周年記念事業



下野市小中学校音楽祭

第6回下野市小中学校音楽祭が市制施行10周年記念冠事業として開催されます。児童・生徒が日ごろの活動成果を一生懸命披露する姿を、ぜひご覧ください。どなたでも鑑賞できますので、ご近所やお友達をお誘いのうえ気軽にご来場ください。

■日 時 9月19日(土) 午前10時00分～

■場 所 石橋中学校体育館

駐車場はきらら館をご利用ください(シャトルバス運行)

■持ち物 靴を入れる袋・上履き

■内 容 市内小中学校の児童生徒による合唱・合奏

☆特別ゲスト：石橋高等学校 吹奏楽部

司 会：石橋高等学校 放送部



小中学生のコラボ合唱



オカリナの美しい響き

(写真は昨年の様子)

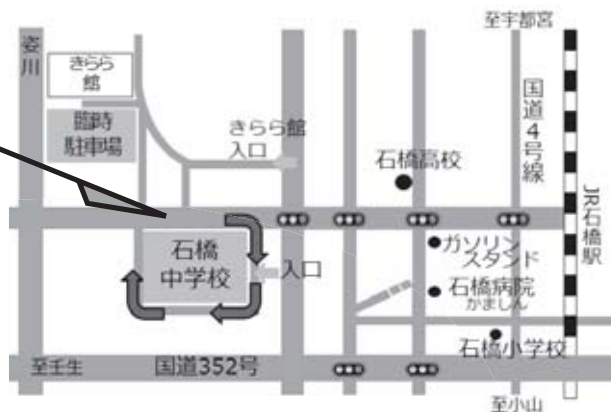


石高吹奏楽部のディズニーメロデーに会場総立ち!



全中学の吹奏楽と合唱が出演します

石中周辺の道路は一方通行および駐車禁止です。
きらら館南側の臨時駐車場をご利用ください。



主 催：下野市小中学校音楽祭実行委員会

(構成団体：下野市青少年育成市民会議、下野市PTA連絡協議会)

後 援：下野市 下野市教育委員会

問い合わせ先：生涯学習文化課 ☎(52)1119

『あてなるもの(上品なもの)』

カキ氷

清少納言は『枕草子』に上品なもの・雅なものとして、「水晶の数珠、藤の花、梅の花に雪がわずかに降った風情」など幾つかの事がらを記載しています。その中の一つに、「削り氷にあまづらを入れ、新しき金まりに入れたる」(良く冷えた新しい金属のお鉢に細かく削った氷片に甘葛を煎じた甘いシロップをかけたもの)と記しています。今から千年以上前の平安貴族たちは、夏にかき氷を食べ涼んでいたようです。

また、清少納言は、夏の暑い日、麻笥に氷水を張り両手を入れて涼んだとも記しています。

氷室

一九八八年のこととなりますが、奈良市の平城京の発掘現場で、藤原氏の陰謀により謀反の疑いをかけられ自害した長屋王の邸宅跡が発見されました。その現場からは、当時の貴族の食に関する記録や王家の運営状況などを記載した三万五千点の木簡が出土しました。その中には都祁(奈良市)に氷室があり、七、八月期に氷を十五回以上長屋王邸へ運んだことが記された木簡がありました。都祁地区は奈良市南東部の比較的標高の高い地域で、長屋王邸までは約四〇キロメートルの距離があります。夏の暑い時に重たい氷を急いで運ぶのはさぞ大変なこと

だったでしょう。また、木簡の中には大きさが直径約六、深さ約三、氷室の大きさと形状を記したものがありません。

氷が融けない氷室の工夫

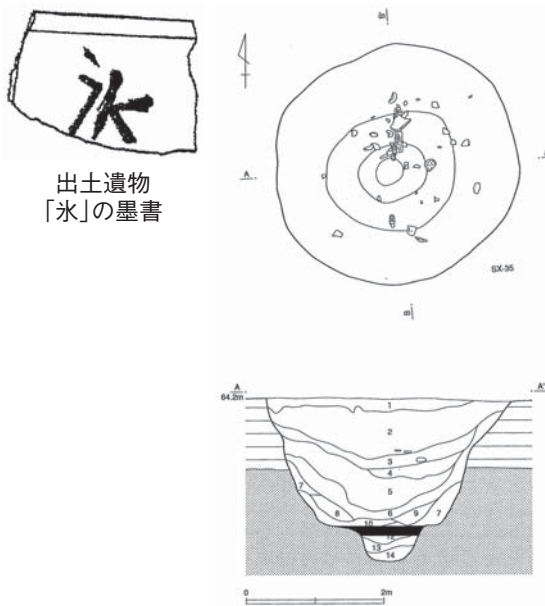
県内でも当市と壬生町・上三川町、宇都宮市南部の地域では、同様の氷室と想定される遺構が十数基発見されています。穴の平面は円形、規模は直径六、三など様々で穴の断面形は円錐形の下部にやや小さい円柱形の穴がある「ロート状」をしています。円錐形と円柱形の形状の変換点に「すのこ状」に太い木材を並べ、その上に稲わらやカヤなどの植物といっしょに水を詰めます。さらにその上に簡単な覆いの屋根をかいたようです。穴の中で溶け出した水は、ちょうどコーヒードリッパーのように「すのこ」下の円柱形の穴に落ちて排水され、溶け出した水に氷そのものが浸らないように工夫されました。

オンザロック?

北関東横断道路建設時には石橋下古山地区で八世紀前半頃の穴が三基、上三川高校周辺では八世紀後半の穴が三基、下野薬師寺歴史館建設時にも直径五、深さ約三の八世紀前半頃の穴一基が見つかっています。また、昨年度調査した雲雀台遺跡(南河内地区)でも直径五、深

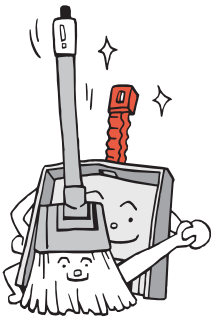
下野市教育委員会 生涯学習文化課

さ約四の大きな穴が発見されました。当市周辺には、当時の公共施設である国府、郡衙、寺院などが複数存在しました。長屋王邸でも夏の宴席では酒に氷を浮かべたオンザロックを呑んでいたと想定されており、同様に下野国司や郡司などの役人、下野薬師寺・国分寺・尼寺の僧もかき氷のほかにオンザロックを呑んでいたかもしれません。



出土遺物「氷」の墨書

【図の説明】上三川高校付近で調査された氷室と想定された穴。上が平面図、下が断面図です。下の小さい穴の上(線の位置)に丸太を簀子状に並べ、その上に氷を入れたようです。九世紀の前半には使われなくなり、最後はゴミの廃棄用の穴として使われたようです。平面図に記載されているものはゴミとして捨てられたものです。



環境トピックス



問い合わせ先 環境課 ☎40-5559

小山広域保健衛生組合からのお知らせ

構成市町民の皆さまへ

小山広域保健衛生組合（以下「組合」という）が平成3年11月27日、(株)南衛生工業（以下、「県南」という）との間で締結した「一般廃棄物処理委託契約書」第15条の規定が、コンポスト（生ごみ・下水道汚泥などが原料の有機肥料）の引取りを義務とするものか、権利とするものか、について平成17年より裁判で争ってまいりました。

平成24年3月2日に裁判が確定し、組合にコンポストの引取り義務及び一部の損害賠償責任が認められました。その後もコンポストの搬出方法等について紛争が継続しましたが、組合としては、将来の排出者責任・費用負担増大の回避と紛争の早期解決のため、総額54億円で県南と和解し最終的に決着したものです。

組合は、こうした事態を重く受け止め、学識経験者及び住民代表者で構成される検証委員会を設置し、平成26年8月27日より、事実経過を踏まえた問題点と再発防止に向けた今後の取組について検証いただいたところから、3月27日に同委員会より報告書が提出されたことから、同日に記者会見を行い、報告書をホームページに掲載し市町民の皆様にお知らせしたところです。

組合といたしましては、今後二度とこのような事態を引き起こすことのないよう、報告書の提言に沿った取組を推進しております。

※報告書の全文につきましては、構成市町村の環境課またはホームページでご覧いただけます。

<http://www.city.oyama.tochigi.jp/kouiki/soumuka/kekak.html>

検証委員会の提言

（以下報告書より抜粋）
委員会として次のように再発防止に向けた今後の取組について提言を行っております。

- (1) 組織について
 - ア 事務管理上のチェック機能の強化
 - イ 契約・実施・検査担当部署の分離
 - ウ 事業者の精査
 - エ 組合議会との連絡調整の強化
- (2) 人材育成について
 - ア 知識・経験不足の解消
 - イ 廃棄物行政機関としての意識強化

提言を受けた組合の取組

委員会の提言を受け、組合として、以下の取組を実施します

- 1 (1)ア及びイの提言に対して、職員相互のチェックが徹底できるよう平成28年に組織を見直し、建設、維持管理、入札検査を分離します。
- 2 (1)ウの提言に対して、評価システムに、学識経験者を加え、第三者による評価を推進します。
- 3 (1)エの提言に対して、新しい処理方法を採用する場合は、議会上程し、議会と一体となって、検討します。
- 4 (2)アの提言に対して、職員の知識向上を図るとともに、在籍する専従職員を責任ある立場で用いる等、経験を蓄積した職員を育成及び活用します。
- 5 (2)イの提言に対して、国、県、他自治体とより緊密な連携を図るために平成28年度に政策管理課を設置し、対外的な窓口を一元化します。

問い合わせ先

小山広域保健衛生組合 ☎(22)2809

不用品リサイクル情報

市では、リサイクル社会の構築とごみ減量化のため、不用品リサイクルの情報提供をしています。あなたの「譲りたい」「譲ってほしい」情報をお受けしていますので、希望される方は環境課までご連絡ください。

〈譲りたい〉

・大型食器戸棚・学習机・セミダブルベッド・中学生用英和辞典・中学生用和英辞典・ベビー布団セット・衣類乾燥機・自転車（男児用24インチ）・女児服（夏用130cm）・スキーウェア（男児160cm）・エレクトーン・ライフジャケット・ベビーキャリア・赤ちゃん用体重計・登山用雨具（子ども用）・抱っこひも・テント（250×340×170cm）マット付き・キャンプ用テーブル（90×60×70）

〈譲ってほしい〉

・薬師寺幼稚園制服（男児ズボン110、120cm）・薬師寺幼稚園体操着（男児長ズボン110、120cm）・ダイニングテーブル用いす2脚・リビング用引出付きテレビ台・南河内第二中学校制服（男児・Lサイズ）・自転車（通学用）・ベビーカーに付けるバギーパード・タープテント・両対面式ベビーカー・愛泉幼稚園制服上下（男児120cm）・ジュニアシート（女児服100cm）・男児服（95、100cm）・石橋幼稚園制服（女児130cm）・石橋幼稚園制服（男児130cm）・七五三の五歳男子用袴セット・七五三七歳用女の子着物セット・エレクトーン（水着（女児130cm）・スクール水着（女児140cm 無地紺色）・スクール水着（男児140cm 無地紺色））フズ・電子ピアノ・おむつカバー

※市ホームページにてリサイクル情報の確認や登録ができますので、ご利用ください。

**平成27年度下野市
ごみ減量化ポスター
コンテスト開催**

市のごみ減量化を促進するため、市民のごみ処理に対する関心を高め、一人ひとりの日常生活を見直し、さらなるごみ減量化と環境への負担が少ない地域づくりを目指し、小中学生のポスターを募集します。

○応募作品の部門及び題材

部門

- ・小学校低学年の部 (1～3年生)
- ・小学校高学年の部 (4～6年生)
- ・中学校の部

題材

使用済み小型家電回収事業を題材としたポスターとする

提出方法

各学校へ提出してください。ただし、市外に通学している児童・生徒は、環境課(国分寺庁舎2階)まで郵送または持参してください。

応募締切

9月10日(木)

表彰

- 各部とも
- 最優秀賞 1点
- 優秀賞 2点
- 佳作 5点以内
- 参加賞 応募者全員
- その他

応募作品の著作権は市のものとし、入賞作品はごみ減量化推進のためのPRに使用します。

※詳しくは、ポスターコンテスト実施要領(環境課で配付しています)をご覧ください。

**ごみを出す時は
ルールを守って!**

ごみステーションは、利用者の協力や当番さんのご苦労によってきれいに保たれています。ルールを守ってステーションを清潔に保ちましょう。

**このごみ、どうやって
出したらいいの?**

Q 暑い季節、臭いが気になる生ごみ。ごみに出す際の工夫は?

A 生ごみはステーションまで持っていくのも重くて大変。しかも汁だれや臭

いが気になります。生ごみは70%が水分と言われています。水切りをすることで、重さや臭いの悩みが解決できます。生ごみを捨てる際には、よく水分を切るようにしましょう。

また、市では、ごみの減量化と生ごみ対策として生ごみ処理機の利用を推奨しています。生ごみ処理機は、清潔、簡単、手間いらず!とても便利です。

生ごみ処理機を設置した場合には設置費の2分の1、20,000円の限度で補助金が交付されます。詳しくは環境課までお問い合わせください。

**野焼きは
違法行為です!**

自宅の敷地内を含む野外でのごみの焼却行為(野焼き)は違法行為です。

一部の例外を除き、「廃棄物の処理及び清掃に関する法律」で禁止されています。

違反した場合、5年以下の懲役もしくは1,000万円(法人は3億円)以下の

罰金またはこれらの併科に処せられます。

また、例外に該当する場合でも、周辺環境への悪影響が認められるときには直接指導に伺い、行為を中止していただくこともあります。

ごみは焼却せず、きちんと分別してごみステーションにお出しください。

**守ってください!!
飼いのモラルとマナー**

習性等を理解し最後まで責任を持つて!

動物はそれぞれその種類に応じた生態、習慣、生理をもちます。飼い方などについて正しい知識をもち、健康・安全に気を配り「にこい」「鳴き声」等がご近所の迷惑にならないよう、最後まで愛情と責任をもって飼養しましょう。

**危害や迷惑の発生を防止
しましょう**

散歩中の「ふん」などは、近隣の生活環境を悪化させないよう必ず持ち帰り、適切な方法で処分しましょう。

また、しつけや訓練をして、他人に危害を加えたり

鳴き声などで迷惑をかけるようにしましょう。

**むやみに繁殖
させないで!**

むやみに繁殖させてしまうと、一匹一匹を適正に飼養できなくなることがあります。きちんと飼養できるように管理しましょう。

**所有者を
明らかにしましょう!**

連絡先がわかる名札(標識)を付けましょう。また、犬を飼っている方は、訪問者にわかりやすい場所に犬を飼っている旨の表示をしておきましょう。

**動物を飼っている
すべての飼い主の方へ**

周囲の人たちから理解を得られるよう、飼い主は責任と自覚をもって動物を飼いましょう。

誰もが動物好きとはかぎりません。ルールを守らない飼い方はだれもが不快に感じます。近隣や周囲の人に迷惑をかけることなく、楽しく快適にペットと暮らしましょう。



Let's SPORTS

下野市市制施行10周年記念 平成27年度第10回市民体育 祭テニール大会結果

6月14日(日)に市内30自治会の参加により市内3会場で開催されました。大会結果は次のとおりです。

市民体育祭の次の予定は9月6日(日)にキンポールスポーツ大会、10月11日(日)に石橋地区・国分寺地区運動フェスティバルを開催予定です。

■石橋(大松山運動公園)
優勝 下古山

準優勝 仁良川下

第3位 中大領

■国分寺(国分寺運動公園)

優勝 栄町西

準優勝 川東

第3位 国分A

■南河内(別処山公園)

優勝 小金井下町

準優勝 若林南

第3位 富士見町



優勝 小金井下町



優勝 下古山



優勝 栄町西

下野市代表になろう! 栃木県民スポーツ大会 水泳競技 出場者募集

10月18日(日)に行われる、栃木県民スポーツ大会水泳競技の出場選手を募集します。

■会場

県立温水プール館(小山市)

■募集種目

・壮年男子(31歳以上)

50m自由形、50m平泳ぎ、

50m背泳ぎ、50mバタフライ、

200m個人メドレー、

200mメドレーリレー、

50m×4リレー

・一般女子

50m自由形、50m平泳ぎ、

50m背泳ぎ、50mバタフライ、

50m×4リレー

■対象 下野市在住の31歳

以上の男子・18歳以上の女子

※高校生及び学連登録者は

除く

■申し込み・問い合わせ先

8月17日(月)までに、ス

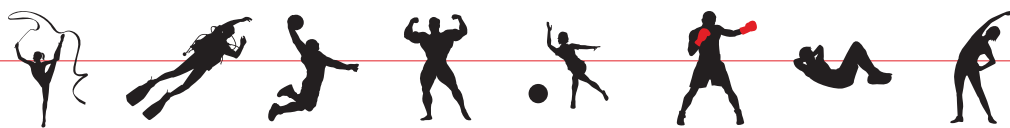
ポーツ交流館内スポーツ振

興課窓口にて申し込みくだ

さい。

スポーツ振興課

☎(52)1124



■ 栃木県都市町対抗 駅伝競走大会 出場者募集

来年の栃木県都市町対抗駅伝競走大会の出場選手を募集します。次の日程で合同練習会兼選考会を行います。

■日時 9月13日・10月4日・11月15日・12月6日

毎回日曜日午前9時～正午

■会場 自治医大グラウンド

■対象 市内在住・在学の中学生男女・一般男女（高校生以上）

■問い合わせ先 下野市体育協会陸上競技部・江田守
☎090(1500)7641

■ 国分寺運動公園テニス コートを改修しています

現在、市では独立行政法人日本スポーツ振興センターよりスポーツ振興くじ助成金を受け、国分寺運動公園テニスコート改修工事（1～4コートの人工芝張り替え）を行っています。
工期：7月～10月末（予定）



体育協会

テニス協会

■ 第10回下野市秋季レディースダブルステニス大会参加者募集

下野市内で活動している女性のための公式試合として大会を開催します。

■日時 9月4日(金)

午前8時30分集合

（雨天時は翌週に順延）

■場所 大松山運動公園テニスコート

■対象者 原則として下野市在住・在勤・在学の方

■種目 レディースダブルス

■参加費 2,500円

■申込方法 スポーツ交流館窓口または電子メールでお申し込みください。

☐tenis_mura@nifty.com

※メールでの申し込みの場合、①氏名②所属③住所または勤務先④連絡先を本文に記載して送信してください。（受付完了の返信を確認ください。）

■申込受付 8月10日(月)～28日(金)午後5時まで。

キャンセルはできません。

■その他 ペアの変更は当日まで受け付けます。

■問い合わせ先

下野市テニス協会 井上
☎090(1467)0265
テニス協会ホームページ
<http://homepage2.nifty.com/SCTA/>

卓球部

■ 下野市制施行10周年記念 第10回市民ふれあい卓球大会を開催します

■日時 9月27日(日)

午前9時30分～午後4時

■場所 南河内体育センター

■対象者

小学3年生以上の学生と市内在住・在勤の一般社会人

■内容・種目

・硬式：混合ダブルス
・ラージ：混合ダブルス

ペアは初級の人と中級以上の人が組み、当日抽選による組合せとなります。また、ふれあいイベントを計画中です。

■参加費

一人200円（保険料含む）

参加費は当日に徴収します。

■申し込み

8月17日(月)午前9時～9月11日(金)午後5時までにスポーツ交流館、南河内体育センター、国分寺B&G海洋センター窓口申し込みください。（電話申込は不可）

※参加申込書は各窓口を用意してあります。

■その他

・キャンセルは9月11日(金)午後5時までとします。

※ラケット、体育館シューズは各自ご用意ください。

■問い合わせ先

下野市体育協会卓球部
理事長 水越

☎(44)2382

午後10時～午後11時





**グラウンドゴルフ協会
第24回下野市グラウンド
ゴルフ大会兼第5回下野
市長杯を開催しました**

6月23日(火)に国分寺運動公園において、第24回下野市グラウンド・ゴルフ大会兼第5回下野市長杯を開催しました。大会には215名の選手が参加し、男性の部で淋國弘さん、女性の部は花田美枝さんが、それぞれ優勝しました。



右から、関会長、橋本さん、広瀬市長

この開会式において、3月に100歳を迎えた橋本トクさんが、関協会長から長寿のお祝いの表彰を受けました。橋本さんはグラウンド・ゴルフ歴15年というベテランで、各種の大会で優勝や好成績を取っています。健康を保って、これからも元気で頑張ってください。

**ゴルフ協会
腕試しゴルフ会**

日頃の練習の成果を試すゴルフ会です。

- 日時 8月19日(水)午前9時集合
 - 会場 栃木の森ゴルフコース
 - 費用 6,800円(食事代込み)
 - 定員 20名
 - その他 プレー終了後反省会を行います(ドリンク付)
 - 申し込み・問い合わせ先 下野市ゴルフ協会
☎(44)4433
- ※8月14日(金)締切り

**下野市制施行10周年記念
チャリティーゴルフ大会・
特別講演会を開催しました**

第3回下野市チャリティーゴルフ大会を東ノ宮CCにて130名で行いました。チャリティーでは、下野市社会福祉協議会への寄付に加え、市内3地区の総合型地域スポーツクラブに「スナッグゴルフ」用具を寄贈しました。

また、表彰式・パーティーでは、プロゴルファー高橋五月氏を講師に、特別講演会を開催しました。経験を基にしての身振り手振りを交えた講演に、会場は大いに盛りあがりました。



チャリティー贈呈式

**NPO法人夢くらぶ国分寺
からのお知らせ**

■申し込み・問い合わせ先 国分寺B&G海洋センター内クラブ事務局窓口で申込書に記入のうえ参加費を添えて申し込んでください。
担当：近藤敬子
☎(44)0849

※火・水・木曜日午前8時30分〜午後5時15分

**未就園児親子体操教室
2ndシリーズ参加者募集**

親子で楽しみながら我が子の心と体の成長を実感しませんか。運動、遊び、工作、子ども同士の触れ合いなどを通じて、期間中にお子さんに自主性が芽生えてきます。

また、子育てについて保護者同士の情報交換や講師の養育アドバイスなども人気の一つです。

- 日時 9月7・14・28日、10月5・19・26日、11月2・9日(月曜日 全8回) 午前10時〜11時30分

■場所 国分寺B&G海洋センター体育館

■講師 宇賀神博子先生
日本エアロビック連盟
キッズ・ジュニア公認指導員

募集対象

開催中に2歳になる幼児
未就園児20組程度(先着順)

参加費(8回分)

会員 3,600円
会員外 4,000円

幼児のみ保険加入

申し込み期間

8月12日(水)〜

(定員になり次第終了)

■その他 期間中は託児ボランティアを紹介します。



下野市私立幼稚園・認定こども園の子育て支援事業

下野市の私立幼稚園・認定こども園では「子育て支援事業」を推進しています。各園にて未就園児親子教室(就園前のお子様を対象)を行っています。各園、親子で楽しめる内容となっていて、一人のお子さんが複数の園で登録(参加)することもできます。ぜひふるってご参加ください!

8月下旬以降の親子教室日程について

親子教室名 施設名	日時	活動内容/持ち物	当日の 登録	幼稚園住所 問い合わせ先	その他 次回開催連絡等
てんとうむしキッズ (①②合同) ①薬師寺幼稚園 ②第二薬師寺幼稚園	9/2(水) 10:30～ 11:30	「リズム運動、読み聞かせ、歌、英語遊び」 ・飲み物と上履きをお持ちください。	○	薬師寺1584-2 ☎(48)0132 祇園4-6-3 ☎(44)9988	10/14(水) 10:30～11:30
こばと教室 石橋幼稚園	9/9(水) 10:30～ 11:45	「親子体操教室」(体操講師の指導) 「幼稚園の先生との活動」 ・上履きをお持ちください。	○	石橋535 ☎(53)0218	水曜日 10:30受付 10:45～活動 11/11、12/9
ラビットクラブ 野ばら幼稚園	8/21(金) 9:00～ 12:00	「わくわくフェスタ」 ～ラビット&カンガルーの夏祭り～ うたあそび・読み聞かせコーナー他、ミニ模擬店 ・飲み物、タオル、上履きをお持ちください。	○	中大領386 ☎(53)5508	月2～3回(休) 10:00～11:00 9月3、10、17日
コアラクラブ 愛泉幼稚園	8/24(月) 受付10:00 開催10:30～	「親子ゲーム大会!」 みんなでもできるゲームをお母さんといっしょに楽しもう! ・水分補給用の飲み物と汗拭きタオル、上履きをお持ちください。	○	小金井4-12-8 ☎(44)7783	9/16(水) 10:00～ おじいちゃんおばあちゃんへのプレゼント作り
ニコニコクラブ 第二愛泉幼稚園	9/5(土) 10:00～ 12:00	「幼稚園大開放!」 ミニミニウォーターパークで楽しく遊ぼう! ・水着、お着替え等をお持ちください。	○	柴1403 ☎(44)2838	9/15(火) 10:00～12:00 お月見会、おだんご作り
ぴよぴよキッズ むつみ愛泉こども園	8/21(金) A 10:10～ B 11:00～	「リズムあそび」 A 0～1歳児 B 2歳児 ・飲み物をお持ちください。	○	柴769-17 ☎(44)0405 (親子教室申込はこちら↓) ☎(32)6733	8/22(土)スペシャルデー(スタンブあそび) 8/28(金)音楽鑑賞会

※上表以降も各園にて活動の計画があります。予定については各園にお問い合わせください。

※親子で参加するイベントです。必ず保護者の同伴が必要になります。

※登録料、参加料などの実費が発生する場合があります。各園にお問い合わせください。

■問い合わせ先 こども福祉課 ☎(52)1114



図書館

Library Information

利用案内

■ 8月の図書館カレンダー
 ■ 南河内図書館 ☎48-2395

日	月	火	水	木	金	土
						1
2	3	4	5	6	7	8
9	10	11	12	13	14	15
16	17	18	19	20	21	22
23	24	25	26	27	28	29
30	31					

■ 石橋図書館 ☎52-1136

日	月	火	水	木	金	土
						1
2	3	4	5	6	7	8
9	10	11	12	13	14	15
16	17	18	19	20	21	22
23	24	25	26	27	28	29
30	31					

■ 国分寺図書館 ☎44-3399

日	月	火	水	木	金	土
						1
2	3	4	5	6	7	8
9	10	11	12	13	14	15
16	17	18	19	20	21	22
23	24	25	26	27	28	29
30	31					

■ 開館時間
午前9時～午後7時

■ 蔵書検索・予約システム
<http://www.library.shimotsuke.tochigi.jp/>
 携帯電話からのご利用
<https://www.e-tosho.com/shimotsuke/mb/>



QRコード

南河内図書館

- 紙しばいと読み語り&パネルシアター
 8月8日(土) 午前10時30分～
 絵 本「かみなりどんがやってきた」
 絵 本「やきざかなの のろい」
 紙芝居「あっぱれ! チビッコむさし」ほか
 8月22日(土) 午後2時～
 絵 本「うしのもーさん」
 絵 本「あなぐまアパート」
 紙芝居「のうさぎケンパ」ほか
- 星に願いを… 短冊に願いごとを書こう!
 短冊配布と笹飾り：8月7日(金)まで
 ※笹の状態によって変更することがあります

石橋図書館

- おはなし会 午前11時～
 8月1日(土) 「くろねこかあさん」ほか
 ※たなばたの飾りつけがあります☆
 8月15日(土) 「14ひきのあさごはん」ほか
- 工作会「紙鉄砲をつくろう」
 8月9日(日) 午後2時～
 定 員：15名 (先着順) ※申し込み不要
- 乳幼児向けちいさなおはなし会
 8月17日(月) 午前10時30分～
 「ぴょーん」ほか
- リサイクル市書籍版
 8月8日(土)・9日(日)
- 古典文学講座「平家物語」
 8月23日(日) 午後2時～3時30分
 平家物語「小督局」※要申し込み
- 新聞コラム書き写し ※申し込み不要
 8月24日(月) 午前10時～11時30分
- 本のアルバム実施中
 7月18日(土)～8月31日(月)
 ※表彰式：9月5日(土)
- 原爆と人間展開催中 1階休憩コーナー
 7月13日(月)～8月16日(日)

国分寺図書館

- 親子で作ろう「万華鏡・スノードーム」
 7月19日(日)～8月26日(水)の毎週水・金・日曜日
 の午後2時～6時 ※随時受付
 対 象：小学生とその保護者
 ※カウンターにて工作キットを貸し出します
- アシモを作ろう！段ボールクラフト
 8月4日(火) 午前10時～12時
 定 員：30名 ※要申し込み／参加無料
 協 力：本田技研ドリムハンズ
- 新聞コラム書き写しの会
 8月7、21日(金) 午前9時～／参加無料
 ※21日(金) 午前10時～11時：講座「かんぴょうあれこれ—こんな食べ方あったんだ!」

■ 琴演奏会「伝統の調べ」

8月8日(土) 午前10時30分～
 演奏者：箏・樹陽会 4名
 定 員：20組 ※要申し込み／参加無料

■ お話ポケットの会のおはなし会

8月8日(土) 午後2時～
 大型絵本「おばけびょうきになる」

■ 本物体験「プロが教える水彩画」

8月9日(日) 午前10時～12時
 講 師：山根 隆 先生 (日展入選作家)
 日展作品展示、夏休みの宿題にもどうぞ!
 定 員：小学生20名 ※要申し込み／参加無料

■ 読書会

8月15日(土) 午前10時～
 テキスト／半村 良 著「雨やどり」

■ 絵本研究サークルブックベリ―特別講演会

8月28日(金) 午前10時～12時
 図書館ってなあに? ～賢い図書館のつかいかた～
 講 師：内野安彦 氏
 資料代：500円
 定 員：50名 ※要申し込み (先着順)

3館合同企画「紙芝居講座」のお知らせ

9月に初心者向け紙芝居講座を開催します

日 程：9月19日(土)、20日(日)
 時 間：午後2時～3時30分
 会 場：国分寺図書館 2階視聴覚室
 講 師：清水博子 先生
 定 員：20名 (高校生以上)
 参加費：無 料
 申し込み：8月1日(土)より各館にて受付開始。
 電話または直接カウンターまで。

図書館 購入図書のご案内 (一部)

<一般書>

閉店屋五郎(南) … 原 宏一
 五郎は仕事熱心だが女に惚れっぽい。情が厚いため余計なトラブルに巻き込まれてばかり。
 二度寝とは、遠くにありて思うもの(南)

抱く女(石) … 津村 記久子
 グリムへの扉(石) … 桐野 夏生
 家族という病(国) … 大野 寿子
 新しいキャンプの教科書(国) … 下重 暁子

<児童書>

ふたごのゴリラ(南) … ふしはらのじこ
 明日をつくる十歳のきみへ(南) … 日野原 重明
 赤の他人だったら、どんなによかったか。(石) … 吉野 万里子
 チンチンボンボさん(石) … 室井 滋
 あおぞらくろくま(国) … たかい よしかず
 かとりせんこう(国) … 田島 征三

※掲載の本は所蔵館に限らず、市内3図書館どこでも貸出(貸出中は予約)が可能

今月のイチオシ



子どもとおでかけ!
茨城・栃木・群馬
日帰りパーフェクト
ガイド

ジェイアクト 著
メイツ出版

家族みんなでお得に遊べる、茨城・栃木・群馬の日帰りスポットを紹介。施設の基本情報、食事・売店・トイレ・赤ちゃん連れに便利な情報、パパ・ママひとくちメモなどを掲載する。(国)

図書館であなたの人生の一冊に出会おう

読書人

今月のテーマ
お出かけしましょう

お子さんの夏休み、会社のお盆休みなどを利用して、旅行や帰省などを計画している方も多いと思います。あるいは、暑い夏が過ぎ去って少し涼しくなったら小旅行に…なんていうのもいいですね。

今月は「お出かけ」をテーマに選書しました。



とちぎ
花ハイキング

小杉 国夫 写真・文
下野新聞社

栃木県内の花の名所が紹介された一冊。花の見頃時期や撮影のポイントも掲載されているので、こちらを参考にお出かけしてみてもいいのでは？
データ:2015年2月現在 (石)(国)



るるぶ北陸新幹線で行こう!
金沢富山

JTB パブリッシング

独自の風土、文化が色濃く残る北陸の絶景や伝統工芸を紹介するほか、金沢駅、富山駅といった北陸新幹線の駅ごとに、見どころ、グルメ、温泉などを案内する。(国)



縁結び神社と
きらきら温泉

縁結び&温泉女子会 著
PARCO 出版

出雲をはじめ、日本の神話に出てくる5つの地域の「縁結び神社」と「美肌になる温泉」と「美味しいもの」も掲載された、女子心を満たすトラベルガイドブック。(南)



はじめてのことば絵図鑑
おでかけするよ

わたなべちこ 作・絵
教育画劇

家の中や外で出会った花、野菜、乗り物などの名前を、可愛い絵とともに紹介。お子様と一緒に絵の名前を当てながら読み進めると、きっと楽しいよ。(石)



新幹線のたび
～はやぶさ・のぞみ・さくらで日本縦断～

コマヤス カン 作
講談社

はるかちゃんとお父さんは雪の新青森駅を出発。鹿児島のおじいちゃん家まで、日本縦断して新幹線だけをのりついでいく。日本中の名所を見わたせる楽しい絵本。(国)(石)



47都道府県!!
ご当地キャラと日本一周

ご当地キャラ探検隊 編
汐文社

ご当地キャラたちは、実はそのご当地の地理や歴史、特産物・名産物などがもたっていることが多い。キャラを知ればご当地にも詳しくなる? ※全3巻 (南)

◇紹介文の最後に、所蔵している図書館を表示してあります。【(南) = 南河内 (石) = 石橋 (国) = 国分寺】
所蔵館以外でも予約をしていただければ貸出しが可能です。詳しくは図書館にお尋ねください。
南河内図書館 ☎(48)2395 / 石橋図書館 ☎(52)1136 / 国分寺図書館 ☎(44)3399



とくにおすすすめ!

- 1 Shimotsuke Information 自治医科大学第44回薬師祭のお知らせ...P29
- 2 Shimotsuke Information 下野市制施行10周年記念プレミアム20共通商品券について...P30
- 3 Shimotsuke Information 「移動式赤ちゃんの駅」の無料レンタルをはじめました!...P31
- 4 Shimotsuke Information 思いやりの心を育てます。「人権の花」...P32
- 5 Shimotsuke Information 下野市国際交流協会のロゴマークを募集いたします!...P39

くらしの情報



一目でわかる 見逃せないイベントカレンダー

カッコの数字は広報掲載された月とページです。詳しくは記事をご覧ください。

月	火	水	木	金	土	日
			<p>スワン</p>		8/1 自治医科大学公開講座⑤ (6.24) しもつけ親子フェスティバル (7.36) 国分寺地区コミュニティー盆踊り・花火大会 (7.38)	2 農業委員会委員選挙立候補届出受付 (7.5)
3 パソコン基本操作相談窓口 (7.31)	4 <p>ひいくん</p>	5	6 育児相談 (8.12)	7 アコーディオンによる歌声 (8.38)	8 いしばし納涼踊り・花火大会 (7.38)	9 農業委員会委員選挙投票日 (7.5)
10 子育て巡回相談 (8.12)	11	12 司法書士無料法律相談 (8.43)	13	14 <p>るうちん</p>	15 <p>のあちゃん</p>	16 グリム絵画教室 (8.41)
17 <p>りさちゃん</p>	18	19 腕試しゴルフ会 (8.24)	20 フレッシュママ・パパ教室 (8.11) みんなで守ろう! 子どもの笑顔 (8.29) アコーディオンによる歌声 (8.38)	21 ぴよぴよキッズ (8.25) ラビットクラブ (8.25) ペニバナ染め体験 (7.37)	22 グリム夏休み体験教室 (8.41)	23 グリム夏休み体験教室 (8.41)
24 コアラクラブ (8.25)	25 住宅総合相談会 (8.43)	26 <p>なっちゃん</p>	27 行政書士無料専門相談会 (8.43)	28	29 <p>いぶくん</p>	30 第3回歴史講座 (8.40) 多子世帯支援割引プレミアム20共通商品券販売 (8.30)
31 <p>ゆうちゃん</p>	9/1 こころの健康相談 (8.11)	2 てんとうむしキッズ (8.25)	3	4 秋季レディースダブルテニス大会 (8.23) アコーディオンによる歌声 (8.38) 敬老祝金贈呈 (8.34)	5 ニコニコクラブ (8.25)	6 プレミアム20共通商品券発売 (8.30) 手話講習会 (毎週火曜日) (8.42)
多子世帯支援割引プレミアム20共通商品券販売 (8.30)						
7 パソコン基本操作相談窓口 (8.17)	8 <p>みっちゃん</p>	9 こぼと教室 (8.25)	10 国勢調査インターネット回答~20日まで (8.35)	11 下野ブランド応募締切 (7.3)	12 <p>ゆうちゃん</p>	13
海浜わくわくキャンプ						

今月誕生日!...誕生月の広報のこのページにお子さん(小学生まで)の写真を載せませんか。メールまたは窓口(総合政策課 ☎45550)で掲載月の前々月末日(例12月号希望の場合は10月31日)までにお申し込みください。メール申し込みの場合は①申込者保護者の氏名・住所・電話番号②誕生日③写真の児童のニックネーム記載がない場合は無記名で掲載します。及び写真データ(2メガバイト以内)をinfo@city.shimotsuke.jpまで送信ください。申込者多数の場合は抽選。提出いただいた写真は返却いたしません。掲載可否のお問い合わせにはお答えできませんのでご了承ください。版權は市に帰属するものとします。広報しもつけは市ホームページでも公開します。

今月誕生日の児童を掲載しています。掲載されている日付けと写真児童の誕生日は関係ありません。

イベント

Shimotsuke Information 1

10/11

自治医科大学第44回薬師祭のお知らせ

バザー物品提供のお願い

薬師祭ではチャリティーバザーを開催します。利益は全額、福祉・医療関係団体等への寄付を予定しています。趣旨をご理解いただき、バザー物品の提供にご協力ください。ご都合が合います日時にごちらから回収に向かいますのでご連絡ください。

お知らせ

特殊詐欺に注意

家族の愛で詐欺にカツ!

夏休みやお盆などで離れた家族が集うこの時期、ぜひ特殊詐欺被害について、家族間で話し合いをお願いします。家族の会話とせいで詐欺被害を未然に防ぎましょう。

○日頃から家族間で、振り込め詐欺等の被害防止について話し愛(あい)互いに注意し愛(あい)しましょう。
○離れて暮らしていてもこまめに連絡をとり愛(あい)しましょう。

○オレオレ詐欺など、家族を名乗る電話にだまされなために、家族だけに通じる『愛(あい)言葉』を決めておきましょう。
少しでも怪しいと思ったらまずはご相談ください。

下野市消費生活センター
☎(44)4883

「吉田たかよし」講演会のお知らせ

知らせ

8/20 オレンジリボンキャンペーン
「みんなで守ろう!」
子どもの笑顔」
どならない・叩かない子育ての方法を学んでみませんか?

今年の薬師祭講演会は、医療のみならずバラエティー番組でもお馴染みの、『吉田たかよし』講師を迎え、『吉田たかよし』講演内容に、楽しく健康に生きるために、医師で元アナウンサーの吉田講師がみなさんに教えます!!

■日時 10月11日(日)

■開場 午後2時(開場1時間前から会場にて整理券を配布予定です。)

■開演 午後3時(講演時間は90分間の予定です。)

■場所 自治医科大学 医学部教育研究棟1階大講堂

■定員 普通席200名+車いす席15席

(車いす席は先着順です。ご利用を希望される方はメールでご連絡ください。)

■注意事項

○入場を制限させていただきます場合があります。

○会場内は飲食物の持ち込みはできません。

○会場内は撮影は禁止です。

問い合わせ先

講演会部門長

医学部4年 澤さきよう
☎080-89958-3101

✉ kusushikouenkai2015@gmail.com

球技大会開催のお知らせ

薬師祭では球技大会を開催します。種目はフットサルとソフトボールです。豪華賞品も用意していますので、ご参加ください。

■日時 10月11日(日)

午前10時

■場所 自治医科大学構内
野球グラウンド、フットサルコート

募集締め切り

8月31日(月)まで

申し込み・問い合わせ先

大運動会部門長

医学部3年 古川遼

☎080-5144-0428

✉ m13098rf@jichi.ac.jp

申し込み・問い合わせ先

パンフレット部門長

医学部5年 伊藤 里奈

☎080-5254-8512

申込期間

7月14日(火)～9月20日(日)

申し込み・問い合わせ先

バザー部門長

医学部1年 大西悠幹

☎080-5254-8512

✉ m15025yo@jichi.ac.jp

パンフレット広告・協賛募集

パンフレットに広告掲載する企業、団体、市民の方を1口6000円にて募集します。広告を載せたい場合やご質問のある場合は左記までご連絡ください。詳しい資料をお送りします。

申し込み・問い合わせ先

パンフレット部門長

医学部5年 伊藤 里奈

☎080-5254-8512

✉ m11007ri@jichi.ac.jp



下野市制施行10周年記念
プレミアム20共通商品券
について

市及び下野市共通商品券発行事業実行委員会では、下野市制施行10周年記念プレミアム20共通商品券を次のとおり発売します。

■発売日 9月6日(日)

午前10時～午後3時(売切れ次第終了となります。)

■発売場所 国分寺公民館、南河内公民館、石橋商工会館

■販売価格

1組10,000円

(1,000円券×12枚)

プレミアム率 20%

■購入限度 1人10組まで

■販売対象者

小学生以上の下野市民

■使用期間

9月6日(日)～平成28年2月29日(月)

■問い合わせ先

商工観光課

☎(48)2112

下野市商工会

☎(44)0202

下野市商工会南河内支所

☎(48)0059

石橋商工会

☎(53)0463

イベント

お知らせ

募集

相談

就職

下野市制施行10周年記念プレミアム20共通商品券の
多子世帯支援割引券をご利用の方へ

対象世帯の方に、商品券を1組のみ7,000円で購入できる割引券を8月上旬に郵送します。

なお、勤務先から児童手当を受給している公務員の方には、申請をされた方のみ郵送します。

■先行販売及び割引券について

・9月6日(日)に割引券を利用しての購入はできません。割引券をご利用の方は必ず下記先行販売期間中にご購入ください。

・下記先行販売期間中に購入できるのは、多子世帯支援の割引券をお持ちの方のみです。多子世帯の方で2組以上お求めの場合は、1組目を下記先行販売期間中に、2組目以降を一般販売日の9月6日(日)にご購入ください。

・割引券の再発行は行いません。
・割引券を利用できるのは、ご本人様またはそのご家族の方のみです。譲渡はできません。

■対象世帯

平成27年5月1日時点で、次のすべてに該当する世帯
(1)児童手当(特例給付を含む)を受給していること
(2)児童手当の受給者(保護者)が下野市内に住民登録を

していること

※対象児童が下野市内に住民登録をしている場合でも、児童手当の受給者が下野市内に住民登録をしていない場合(下野市以外の市区町村から児童手当を受給している場合)には、対象外となります。

(3)平成9年4月2日以降に出生した児童を3人以上養育していること

※高校生の生徒のみを養育している世帯は、児童手当を受給していませんため対象外となります。

■問い合わせ先

こども福祉課

☎(52)1114

多子世帯限定先行販売期間及び販売場所

日 時	販売場所
8月30日(日) 午前10時～午後3時	保健福祉センターきらら館 (下古山1120)
8月31日(月)～9月4日(金) 午前8時30分～午後5時15分	こども福祉課(石橋庁舎1階) (石橋552-4)

多子世帯支援割引券をご利用の方への販売は、先行販売期間中のみです！
9月6日(日)に割引券を利用しての購入はできません！

幼稚園児の保護者に支給される補助金の手続きについて

(幼稚園就園奨励費)

国及び下野市が行う補助制度があります。満3歳のお誕生日から対象となり、補助額は市民税(所得割課税額)に応じた額となります。

9月に幼稚園を通して「保育料減免措置に関する調書」を配付しますので、内容をご確認いただき、押印のうえ、幼稚園あて提出してください。

なお、平成27年1月1日に下野市に住所がなかった場合は世帯(大人の方)全員の市町村民税がわかるものの提出が必要です。詳しくは9月に配付する「保育料減免措置に関する調書」と一緒にお知らせしますのでご確認ください。
☆「幼稚園就園奨励費」の支給は幼稚園を通して2月下旬以降になる予定です。

■問い合わせ先

こども福祉課

☎(52)1114

「移動式赤ちゃんの駅」の無料レンタルをはじめました!

■問い合わせ先 こども福祉課 ☎(52)1114

乳幼児を持つ子育て家族が、

市内で開催されるイベントを安心して楽しんでいただけるよう、移動が可能なテントや折りたたみ式オムツ交換台等備品一式を「移動式赤ちゃんの駅」として貸し出します。

- 貸し出しの条件
- ・市内でイベントを主催する団体
 - ・特定の政治、思想または宗教活動を目的としない団体及びイベント
 - ・乳幼児を連れた保護者が参加できるイベント
 - ・法令または公序良俗に反しない団体及びイベント



■利用の流れ

- ① 申し込み
貸出申込書を、イベントの内容がわかる資料を添えて、こども福祉課へご提出ください。受け付けは、貸出日の6か月前から7日前までです。
貸出申込書は、ホームページにも掲載中です。
- ② 申込者への通知
審査のうえ、貸出しの可否を決定し、申込者に通知します。
- ③ 借り受け
申込者は、こども福祉課から「移動式赤ちゃんの駅(テント等一式)」を借り受けてください。
- ④ 返却
こども福祉課に使用実績報告書を添えて、「移動式赤ちゃんの駅(テント等一式)」をご返却ください。

「子育て世帯臨時特例給付金」の申請はお済みですか?

子育て世帯臨時特例給付金の対象となる可能性のある方へ、申請書を7月上旬に送付させていただきました。期限内に申請がない場合には、辞退したものとみなされ給付金を受給することができません。お早めにお手続きをお願いします。また、給付金のお振り込みは、10月以降となります。

「利用者支援事業」が始まりました

市では、こども福祉課に支援窓口を設置し、相談員が市内の施設の情報提供や、育児の相談をお受けします。

■相談員より

子育て中のお父さん・お母さん、育児の不安や悩みはなんでしょうか?

子育て支援センターや児童館・幼稚園の親子教室を利用してみたい方への情報提供や、子育てに悩んだり不安に思ったりしている方の相談・お手伝いをします。気軽にご相談ください。

■日時 毎週火曜日、水曜日
午前9時～午後4時

■場所 こども福祉課窓口
電話での相談もお受けします。

■問い合わせ先

こども福祉課保育支援グループ
☎(52)1114

当分の間、移動式赤ちゃんの駅をきらら館(下古山)に展示しています。なお、展示品の貸出中ではご覧いただけませんので、ご了承ください。

Shimotsuke Information 4

思いやりの心を育てます「人権の花」

「人権の花」は、小学生児童を対象として昭和57年度から実施されている啓発運動です。

児童が協力しながら花を育てることで、協力、感謝することの大切さ、また生命の尊さを学びながら、情操をより豊かにし、やさしい思いやりの心を体得し、人権思想を育むことを目的としています。

平成27年6月、古山小学校、石橋北小学校、国分寺東小学校、国分寺西小学校、吉田東小学校、吉田西小学校にマリゴールドやサルビア、千日紅などの苗が手渡され、人権擁護委員より「花を育てると同時に思いやりの心を育ててください。」とあいさつがあり、花の苗を受け取った児童からは「花を見た人が元気になるよう大事に育てます。」とお礼の言葉がありました。

一人ひとりの思いやりが明るく差別のない社会を築きます。人権について家庭みんなが話し合ってみましょう。



◆吉田西小学校



◆吉田東小学校



◆石橋北小学校



◆国分寺東小学校



◆国分寺西小学校



◆古山小学校

真夏の防犯対策

暑い日が続くこの時期は自宅の玄関や窓を開けたまま過ごすことが多いと思います。無施錠での外出、夜の網戸での就寝などは、ドロボウにとって、犯行がしやすい環境となります。ドロボウからの被害に遭わないために、次の点に注意してください。

- 外出時・就寝時は玄関や窓の戸締りを確認する。
 - 短時間での外出でも確実に施錠する。
 - 植木鉢の下など、「置き鍵」を習慣にしない。
 - 長期外出する時は、新聞を一時とめておく（郵便受けに新聞等をためない）。
 - 窓には防犯ガラスや補助錠を付ける等、防犯グッズを活用する。
 - 夜間外出する時は、カーテンを閉め、明かりやテレビ等を点けて人がいるように装う。
- 泥棒被害を未然に防ぐため、これら小さな防犯に努めてください。

問い合わせ先

安全安心課 ☎(40)5555

DVホットライン

夫や恋人など親密な関係にある男性から女性への暴力を「DV」といいます。DVには、身体的暴力だけでなく、経済的暴力、精神的暴力、性的暴力があります。

◆暴力によってあなた自身が心身に傷を負うだけでなく、子どもにもDVを見せることは心理的虐待になります。

◆ひとりで悩まずに、まず相談を！

下野市では、DVや、夫婦のこと、家族のこと、離婚など女性の様々な相談に応じるために、ホットラインを開設しています。女性相談員が相談に応じます。もちろん、秘密は厳守します。お気軽にご相談ください。

下野DVホットライン

☎(52)1168

相談日及び時間 月～金曜

(土日祝日・年末年始を除く)
午前9時から午後5時(正午から午後1時を除く)

問い合わせ先

こども福祉課 ☎(52)1114



【お知らせ】

デマンドバス（おでかけ号）の予約センターの電話番号は
0120-11-1646です。

お間違えないように。

※デマンドバスご利用には事前登録が必要です。

食品等の放射性物質簡易検査について

市民の皆様様の健康および消費生活の安全・安心の確保を図るため、簡易型ガンマ線スペクトロメーターを使用し、食品等の放射性物質の簡易検査（無料）を実施しています。

■**検査内容** 放射性セシウム（Cs-134・Cs-137）

■**対象者**

市内にお住まいの成人の方（身分証をご持参ください。）

■**検査できる数**

一人1回あたり1検体

■**検査対象品** 販売用農産物を除く食品及び農産物（主に自家消費野菜等）

■**検査対象外品**

- ・水、落ち葉、堆肥、土壌、飼料等の食品以外のもの
- ・県外製造品及び原産地が県外のもの
- ・販売、製造元、原材料の産地、採取場所等が不明なもの
- ・きのこ類（別途相談）

■**検査申込方法**

①消費生活センターへ電話で検査日を仮予約します。

②検査受付にあたり、事前に来所いただき、詳細の説明

を受けていただきます。この時、「放射性物質簡易検査の同意及び検査依頼書」用紙と「検体」を入れる容器をお渡しします。

※検査当日に、「放射性物質簡易検査の同意及び検査依頼書」と「検体」を持参していただきます。（検査時間は、1時間から1時間30分程度かかります。）

■**検査結果**

①検査終了後に検体を返却し、口頭でお知らせします。

②検査結果に基づき、証明書等の発行は行いません。

③検査結果の公表は行いませんが、関係機関に情報提供をいたします。

■**予約受付時間** 月曜日から金曜日まで（祝日等を除く）

午前9時～午後5時（正午～午後1時を除く）

■**検査受付・問い合わせ先**

下野市消費生活センター（国分寺庁舎2階安全安心課内）

☎(44)4883

水道水放射性物質の検査結果

検査結果については、ホームページでも公開しています。

採取日	採水場所	セシウム134		セシウム137	
		基準値 (セシウム134及び137の合計) 10Bq/kg			
6月1日	南河内第1配水場	不検出		不検出	
	石橋第1配水場	不検出		不検出	
	国分寺第1配水場	不検出		不検出	
	南河内第2配水場	不検出		不検出	
	石橋第2配水場	不検出		不検出	
	国分寺第2配水場	不検出		不検出	

アジサイ祭りが開催

（仁良川の里保全会主催）

6月21日(日)、仁良川地域にあるあずまや「あじさい亭」において、仁良川の里保全会や周辺の自治会等による江川用水周辺の清掃活動後に「第3回アジサイ祭り」が開催されました。

祭りでは流しそうめんや焼きそば、かき氷などがふるまわれ、親子など約330人の参加者はアジサイの花を觀賞しながら祭りを楽しんでいました。

平成20年から植栽が開始されたアジサイは、同保全会や地域の方々の協力により、きれいな花を咲かせました。



問い合わせ先

水道課 ☎(48)2121

敬老会のお知らせ

敬老会を開催します。演芸観賞を中心に1会場で行いますので、ご来場ください。

■開催日 9月18日(金)

午前9時～11時30分

■会場

天平の丘公園 聖武館

■対象者

75歳以上の高齢者(12月31日までに75歳の誕生日を迎える方)

■内容

式典(金婚夫婦祝福会を含む)、演芸観賞

※バスの運行を予定していません。詳しくは、9月号に運行表を掲載します。



敬老祝い金贈呈のお知らせ

今年度75歳・80歳・85歳・90歳・95歳を迎える方と、100歳以上の方に下記表のとおり祝金の贈呈を行います。贈呈の日時等は次のとおりです。

都合のよい日時にお越しください。

■9月3日(木)

・午前9時～正午
石橋公民館 第一会議室

・午後1時30分～5時
国分寺公民館 IT研修室

■9月4日(金)

・午前9時～正午
GTコミュニティセンター
研修室

・午後1時30分～5時
南河内公民館 会議室

■9月5日(土)

・午前9時～正午
きらら館検診室

※対象者には、案内状を発送します。

■問い合わせ先

高齢福祉課 ☎(52)11115

年齢	平成27年度対象者の生年月日 ※9月1日に本市に住所を有する方が対象です。	金額
75歳	昭和15年1月1日～昭和15年12月31日生まれ	5,000円
80歳	昭和10年1月1日～昭和10年12月31日生まれ	5,000円
85歳	昭和5年1月1日～昭和5年12月31日生まれ	10,000円
90歳	大正14年1月1日～大正14年12月31日生まれ	10,000円
95歳	大正9年1月1日～大正9年12月31日生まれ	20,000円
100歳以上	大正4年12月31日以前生まれ	20,000円

道路に樹木が張り出し ていませんか?

敷地から道路上に樹木の枝が伸びて、車道や歩道を覆っている光景がよく見かけられます。

これら道路上に伸びた枝は、車の運転者や歩行者の視界をさえぎり、通行の妨げとなります。

また、倒木などによって、思わぬ事故を招き、地主が管理責任を問われる場合もあります。

伸びすぎた枝はせん定するなど、適正な管理をお願いします。

■問い合わせ先

建設課 ☎(48)2113



お盆期間中の小中学校 学校業務休止について

市内16校の小中学校ではお盆期間中の8月13日(木)、14日(金)において省エネルギー対策として節電アクション推進と教職員の休暇取得の推進のため、学校業務を休止します。

学校業務休止に伴い、学校教育サポートセンターの相談業務も休止します。

学校への問い合わせについては、市学校教育課で承りますので、ご連絡ください。

なお、体育館及び校庭等の貸し出しについては、通常どおり行っています。

■問い合わせ先

学校教育課 ☎(52)11118



国勢調査を実施します

東日本大震災後の初めての国勢調査です

国勢調査は、日本に住んでいる全ての世帯の皆さんが調査対象で、人口・世帯の構造を明らかにする調査です。

調査の結果は、社会福祉、雇用対策、生活環境の整備など、私たちの日々の暮らしに役立てられています。

9月10日(土)～20日(日)までの間にインターネットで回答ができます。

インターネット回答ができなかった世帯に、9月21日(火)から、調査員が訪問し調査票を配布します。

ご記入いただいた調査票は、調査書類収納封筒に入れて調査員に手渡しいただくか、郵送提出用封筒に入れて郵送してください。

ご理解ご協力をお願いします。



問い合わせ先

総合政策課 ☎(40)55550

介護保険からのお知らせ

負担限度額認定申請

介護老人福祉施設(特別養護老人ホーム)・介護老人保健施設(老人保健施設)・介護療養型医療施設(療養病床等)・短期入所生活介護(ショートステイ)をご利用の方が対象です。

世帯非課税で預貯金等が1千万円以下(夫婦は2千万円以下)の方は、申請により食費と居住費が減額になります。介護保険法が改正され今年度より要件が変更になりましたのでご注意ください。

申請月の1日から適用になりますので、該当の方は早めに申請してください。

介護保険負担割合証の交付について

平成27年度の介護保険法改正により8月1日から介護保険サービス利用者負担割合の見直しが行われます。

利用者負担については、これまで所得にかかわらず一律にサービス費の1割としていましたが、8月1日から65歳以上の方(第1号被保険者)のうち、平成26年中にお

いて一定以上の所得がある方(※)にはサービス費の2割をご負担いただくこととなります。40歳から65歳未満の方(第2号被保険者)は、1割負担となります。有効期間は毎年8月1日から翌年7月31日までです。要介護・要支援認定を受けている方には負担割合(1割または2割)が記載された介護保険負担割合証を郵送します。

また、介護保険サービスを利用する際は介護保険被保険者証とともに、この証をサービス事業者や施設にご提示ください。

※一定以上の所得がある方とは、平成26年中において本人の合計所得金額が160万円以上で、なおかつ同一世帯の第1号被保険者の年金収入+その他の合計所得金額が単身280万円以上の方、2人以上世帯346万円以上の方です。

問い合わせ先

高齢福祉課 ☎(40)11115

8月1日より国保高齢受給者証が新しくなります

70歳から74歳の国民健康保険被保険者の方へ、8月1日より利用できる高齢受給者証を7月下旬に送付しました。病院等を受診する際は、国民健康保険被保険者証(保険証)と一緒に提示してください。

なお、新しい高齢受給者証は、26年中の所得状況により一部負担金の割合が決定されています。

平成27年7月31日有効期限の高齢受給者証は、各庁舎市民課窓口へご返却いただくか、**ご自身で破棄をお願いします。**

高齢受給者証の適用時期

1日生まれの方は70歳になる誕生月の1日から、2日以降生まれの方は70歳になる誕生月の翌月1日から、受給者証を適用月の前月末までにご自宅へ郵送します。

高齢受給者証の有効期限

平成28年7月31日
ただし、75歳の誕生日を迎える方は誕生日の前日。

問い合わせ先

市民課 ☎(40)55556

国民健康保険限度額適用認定証・標準負担減額認定証の更新時期です!

認定証の有効期限は7月31日です。8月1日以降も認定証が必要ときは申請が必要です。

医療費が高額になるとき限度額認定証を提示することにより、医療費の支払いが自己負担限度額までになります。

住民税課税世帯の方は「限度額適用認定申請」、住民税非課税世帯の方は「限度額適用・標準負担減額認定申請」となります。

※限度額適用申請は、国民健康保険税の未納がない方が対象となります。

また、(食事療養費)標準負担額減額認定申請は、資格証明書を除く住民税非課税世帯の方が対象となります。

※70歳以上の方は限度額適用認定証は発行されません。

ただし、住民税非課税世帯の方は「限度額適用・標準負担額減額認定申請」をすることができません。

申請開始 8月1日から

問い合わせ先

市民課 ☎(40)55556

農地を貸してくれる方を募集します

経営転換または農業をリタイアする農業者及び農地の相続人等が、農地中間管理機構に農地を貸し付けることにより、協力が交付されます。

■ 交付対象者

○ 農業部門の減少により経営転換する農業者

○ リタイアする農業者

○ 相続した農地を機構に貸し付ける場合で、相続後は自ら農業を行わない者

※ 耕作放棄地の所有者は、経営転換協力の金の交付を受けられません。

■ 経営転換協力の金

機構へ貸付を行う面積	単価 (万円/戸)
0.5ha以下	30万円
0.5ha超2ha 以下	50万円
2ha超	70万円

■ 交付要件

全農地を10年以上機構に貸付け、かつ当該農地が機構から受け手に貸し付けられること(集営農組織と特定農作業委託契約を原則10年以上締結した場合も対象)。

※ 10 a未満の農地または農業振興地域外の農地は除く。

■ 問い合わせ先

農政課 ☎(48)2143

産地交付金の要件変更のお知らせ

平成27年度から、水田作付による野菜等の交付金対象作物は次の重点振興作物10品目になりました。

■ 産地交付金対象重点振興作物

きゅうり、トマト、なす、いちご、ねぎ、たまねぎ、アスパラガス、しゅんぎく、うど、にら

■ 交付単価 12,000円/10a

■ 助成対象外作物

野菜(前記の10品目を除く)、雑穀、豆類、花き、果樹、花木、景観形成作物等

■ 問い合わせ先

下野市農業再生協議会事務局 ☎(47)2552

無人ヘリによる水稲防除を実施します(南河内地区)

水稲のカメムシ類等を一斉防除するため、無人ヘリコプターによる農薬の散布を行います。散布に当たっては万全の注意をはらい、皆様の協力をお願いいたします。

■ 散布日程 8月4日(火)～6日(木)の3日間

■ 散布予定時刻

午前5時頃～正午頃

■ 散布箇所

- ・ 白旗が立っている水稲のほ場ヘラジコンヘリコプターが散布します。
- ・ 主要道路、通学路、住宅周辺は早朝に散布します。
- ・ 雨天、強風等で散布日が翌日に順延する場合があります。

■ 注意事項

薬剤の散布には十分注意して実施いたしますが、次のことを留意のうえご協力をお願いいたします。

- ① 水稲の栽培ほ場近くの家屋では、散布中は窓を閉めてください。

また、洗濯物は屋内に入れてください。

② 散布中は散布区域へ立ち入らないでください。

また、子どもには特に注意をうながしてください。

■ 問い合わせ先

宇都宮農協水稲病害虫防除推進協議会

J Aうつのみや南河内営農経済センター

☎(48)2215



第1回下野市総合教育会議を開催

「地方教育行政の組織及び運営に関する法律」の改正により、市長と教育委員会が十分な意思疎通を図り、地域の教育の課題やあるべき姿を共有して、より一層民意を反映した教育行政の推進を図ることを目的とする、総合教育会議が設置されました。

6月16日に第1回下野市総合教育会議が開催され、「教育に関する大綱」を今年度中に策定することや会議を年3回程度開催することが決められました。また、今後は下野市として重点的に講ずべき教育施策についても協議を行うこととなりました。

■ 問い合わせ先

教育総務課 ☎(52)1117



税

税のお知らせ

■問い合わせ先
税務課 ☎(40)5554

納税はお済みですか？

平成27年度下野市税・介護保険料・後期高齢者医療保険料の第一期(全期前納)納期限が過ぎました。

納付は納期内が原則です。しかしながら、すべての方が納期内納付をしていないため、次のとおり督促状を発送している状況です。

■平成27年度固定資産税・軽自動車税督促状発送件数

(6月22日発送分)

固定資産税(第一期)

2130件

軽自動車税(第一期)

2212件

※督促状の発送には1件当たり約100円の経費がかかります。

「うっかり納付を忘れてし

まった」

「納付書をなくしてしまっ
た」等の理由で納付が遅れた
ために、皆さんの貴重な税金
が費やされていることを、一
人ひとりが真剣にお考えいた
だきたいと思います。

口座振替が便利です

納税は、便利で確実な口座
振替をご利用ください。

口座振替のお申し込みは、

次の口座振替取り扱い金融機
関の窓口でできます。

■口座振替取り扱い金融機関
足利銀行、栃木銀行、足利小

山信用金庫、宇都宮農業協同
組合、小山農業協同組合、三

井住友銀行(介護・後期除く)
ゆうちょ銀行

詳細はお問い合わせいただ
くか市ホームページをご覧く
ださい。

☎ http://www.city.
shimotsuke.lg.jp

shimotsuke.lg.jp

コンビニエンスストア でも納付できます

日中、市役所や銀行等に行
く時間がない方は、24時間い
つでも納められるコンビニ納
付をご利用ください。(バー

コード付き納付書に限りま
す)

なお納期限を過ぎると、コ
ンビエ納付はできません。取
り扱い店は納付書裏面をご確
認ください。

公平な納税を実現する ために

納付の督促にこたえず納付す
る意思がない人などには財産
調査及び差し押さえを行って
います。

下野市及び栃木県では新規
滞納を防止するために現年度
の滞納についても徴収の強化
を行っています。

「まだ納期限から期間が経
つていないから大丈夫」とい
うことはありません。

必ず、納期内納付をしてく
ださい。

納付を忘れてしまったとき
は速やかに税務課に連絡をし
てください。

税金を支える

明るい社会

平成27年度臨時福祉給付金の 支給の準備をすすめています

支給の準備をすすめています

平成26年4月1日から消費
税率が8%に引き上げられま
したが、消費税の引き上げに
伴う負担を緩和するため、所
得の低い方に「臨時福祉給付
金」を支給します。

なお、この給付金は、基準
日(平成27年1月1日)時点
で下野市に住民登録された方
(外国人を含む)が対象です。

基準日に市内に住民登録が
ない方は、住民登録されてい
た市町村で申請の受付をする
こととなります。

■支給対象者

平成27年度分の住民税が非
課税の方

※課税されている方の扶養親
族および生活保護の受給
者である場合などは除き
ます。

■支給額

1人につき6千円

■申請受付スケジュール

支給対象の方には、8月下
旬に「通知書」を送付させて
いただく予定です。



「臨時福祉給付金」の “振り込め詐欺”や“個人情報の詐取” にご注意ください。

ご自宅や職場などに市町村や厚生労働省の職員をかたった電
話がかかってきたり、郵便が届いたら、市役所や警察署(ま
たは警察相談専用電話(#9110))にご連絡ください。

■問い合わせ先
社会福祉課 ☎(52)1112

申請期間については、9月
1日~3月1日までの6か月
間を予定しています。詳細に
つきましては、順次お知らせ
します。
まだ、確定申告、または住
民税の申告をされていない方
は申告をお願いします。

高齢者の方にGPS端末を貸与しています。

市では、認知症等により徘徊癖のある高齢者等に対し、GPSを利用した位置情報を検索、提供する端末を貸与しています。

■利用対象者

- ・徘徊行動の見られるおむね65歳以上の高齢者
- ・障害者自立支援法に規定する障害者および障害児で、所在が不明となるおそれがある方。
- ・その他市長が認める方

■申請場所

・高齢福祉課（きらら館）

■申請方法

窓口にて申請用紙に記入していただきます。印鑑、通帳をご持参ください。

■端末の貸与方法

申請内容を審査した後、職員が直接お宅までお届けいたします。

■問い合わせ先

高齢福祉課
☎(52) 11115

「歌声」 アコーデオンによる

4周年を迎え6月5日に南河内公民館において103名の参加のもと盛大に開催しました。参加のみなさん、ありがとうございました。

■日程・場所

南河内公民館

8月7日(金)・9月4日(金)

※原則、毎月第1金曜日に開催
石橋公民館

8月20日(木) 1周年記念
※原則、偶数月に開催(次回は10月8日)

■2会場共通事項

時間：午後2時～4時

参加費：500円(歌集貸出)

講師：三好 創 先生

■問い合わせ先

歌声の会「はじめ」

代表 佐藤 ☎(48) 16633



平成27年度就学義務猶予免除者等の中学校卒業程度認定試験の実施について

次の受験資格(1)～(4)のいずれかに該当する方のための、中学校卒業程度認定試験が実施されます。

■受験資格

- (1) 就学義務猶予免除者である者又は就学義務猶予免除者であった者で、平成28年3月31日までに満15歳以上になるもの
- (2) 保護者が就学させる義務の猶予又は免除を受けず、かつ、平成28年3月31日までに満15歳に達する者で、その年度の終わりに中学校を卒業できないと見込まれることについてやむを得ない事由があると文部科学大臣が認めたもの
- (3) 平成28年3月31日までに満16歳以上になる者(1)及び(4)に掲げる者を除く。
- (4) 日本の国籍を有しない者で、平成28年3月31日までに満15歳以上になるもの

■願書受付期間

8月24日(月)～9月11日(金)

■願書受付

受験希望者は、文部科学省

に出願書類を提出する。

■試験日 10月28日(木)

■試験場

栃木県庁南庁舎 2号館

〒320-0850

宇都宮市塙田1丁目1番20号

■試験科目 国語、社会、数学、理科、外国語(英語)

■試験の方法 筆記(視覚障害者については点字)とする。

ただし、特別の配慮を必要とする場合は、別途協議する。

■合格発表 12月7日(月)の予定

■問い合わせ先

栃木県教育委員会事務局教職員課総務担当

☎028(623)3391

■8月3日から法務局の登記相談が予約制になります

宇都宮地方法務局の登記の申請に関する相談が、8月3日(月)から電話による予約制となります。

■予約相談日時

平日(月曜日～金曜日)

午前9時～11時30分

午後1時～4時

■申し込み・問い合わせ先

不動産登記 小山出張所

☎(22) 0361

○会社法人登記法人登記部門
☎028(623)0916

平成27年10月からマイナンバーが通知されます。

平成27年10月からマイナンバーを通知するカード(通知カード)が皆さんの住民票の住所に簡易書留で郵送されます。マイナンバーは、住民票を有するすべての方に1人1つ付番される12桁の番号で社会保障、税、災害対策の分野で効率的に情報を管理し、複数の機関に存在する個人の情報が同一人の情報であることを確認するために利用されるものです。

■通知カードに記載されている番号は一生使うものですので大切に保管してください。通知カードを確実に受け取りいただくため、今のお住まいと住民票の住所が異なる方は、お住まいの市区町村に、住所の異動をお願いいたします。

■問い合わせ先

コールセンター(全国共通ナビダイヤル)

☎0570(20)0178

市民課 ☎(40)5556

募集

下野ブランド認定品を募集します

下野市では、市の知名度やイメージを高める様々なものを「下野ブランド」として認定します。現在、24件を認定していますが、これらに続く新たな下野ブランド認定品を募集します。

■認定の対象

- (1) 特産品
- ① 一次産品、加工品、工芸品
- ・ 下野市で生産、製造、加工されたもの及び本市の生産物を材料として製造、加工されたもの
- ② 市内産業の製品・技術
- ・ 下野市内の事業所で製造された製品または技術
- (2) 文化財等地域資源
- ・ 歴史的遺産、文化的な行事・祭事・芸術・芸能・施設、観光資源、自然、景観及び取組等
- ・ 本市に存するものまたは伝承されているもの

■審査基準

- ・ 下野らしさ・独自性

- ・ 希少性・信頼性・安全性
- ・ 市場性・将来性・話題性

■認定期間

- ① 一次産品、加工品、工芸品
平成31年3月まで
- ② 市内産業の製品・技術
平成33年3月まで
- ③ 文化財等地域資源 無期限

■ブランド認定品の取り扱い

「市ホームページや広報紙への掲載」、「市内外イベントでのPR・販売」、「道の駅、観光協会等によるPR・販売」などを行います。

■応募方法

9月11日(金)までに、申請書(特産品)または推薦書(文化財等地域資源)に必要事項を記入し、商工観光課へ直接持参により提出してください。

■申請書・推薦書配布場所

- 商工観光課(南河内図書館2階)、国分寺庁舎・石橋庁舎市民課窓口
- ※市ホームページからダウンロードできます。

URL <http://www.city.shimotsuke.lg.jp>

■問い合わせ先

商工観光課
☎(48)2112



下野市国際交流協会のロゴマークを募集いたします!

下野市国際交流協会は設立10周年を祝して、地域の方々に親しみを持っていただけるようなロゴマークを募集します。

■募集内容

図と文字セットで作成してください。文字は「下野市国際交流協会」または「Shimotsuke International Association」とします。図のテーマは「橋」です。「橋」のイメージを図に取り入れてください。色調は自由です。

■応募資格

どなたでも応募できます。募集期間 8月3日(月)～9月4日(金)

■応募方法

作品に応募用紙を添えて、郵送、持参、もしくは電子メールでご応募ください。

■選考方法

本協会において選考委員会を設置し、厳正に審査を行います。

■賞および公表

- ・ 最優秀賞(採用作品)・・・1点(賞状・副賞3万円)
- ・ 優秀賞・・・1点(賞状・副賞1万円)

受賞された方に通知するとともに、本協会設立10周年式典(12月予定)で発表します。

※募集要項に詳しい応募方法や注意事項等が記載されていますので、よくお読みください。

募集要項及びロゴマーク応募用紙は市民協働推進課窓口

に設置しているほか、市ホームページからもダウンロード

できます。

■応募・問い合わせ先

下野市国際交流協会事務局(下野市役所国分寺庁舎2階・市民協働推進課内)
☎(40)5585
✉shiminkyoudousuishin@city.shimotsuke.lg.jp

県の施設をみる「県民バス」参加者募集

■日時 9月17日(木)

- 第1集合地・・・小山市総合公園(午前9時10分集合、午後4時30分解散)
- 第2集合地・・・道の駅「しもつけ」

(午前8時50分集合、午後4時10分解散)

■見学施設 とちぎ花センター、産業技術センター・計量

検定所、昼食は、道の駅どまんなかたぬま(各自自由)

■対象 小山市、下野市、野木町にお住まいの方

■定員 50人(抽選)

■申込方法 104円の往復

はがきの「往信用裏面」に、

①氏名、②住所、③電話番号、

④年齢、⑤性別、⑥希望集合地を明記のうえ、

「〒320-8501(住所

不要) 栃木県庁 広報課 県民プラザ室」まで。1枚のは

がきで最大2名の申込可。2

名の場合は、それぞれ①～⑥

を明記。

■締切 8月27日(消印有効)

■問い合わせ先

県民プラザ室
☎028(623)3766

定期歴史講座のご案内

下野市と周辺の古墳などを学ぶ歴史講座を受講する方を募集します。

第3回歴史講座

テーマ

甲塚古墳の調査について

開催日

8月30日(日)

時間

午後1時30分～3時30分(2時間程度)

場所

しもつけ風土記の丘資料館

受講料

100円(入館料無料)

受付開始

8月4日(火)から

募集人数

40名(定員制)

第4回歴史講座

テーマ 上三川町の古墳の調査について

開催日

9月27日(日)

受付開始

9月1日(火)から

各回共通

応募方法 しもつけ風土記の丘資料館

窓口または電話にて(先着順)

問い合わせ先 しもつけ風土記の丘資料館

☎(44)5049

グリムの森フェスティバル出店者・演奏者募集

グリムの森「グリムの館」では、「第4回グリムの森フェスティバル」を9月26、27日の2日間開催します。このフェスティバルを一緒に盛り上げていただく出店者、演奏者を募集します。

出店

■出店日時 9月26日(土)、27日(日)午前10時～午後5時(午後8時まで延長可)

出店物

飲食類、生活雑貨類、農産物類、その他

出店数

8店舗程度

出店料

原則1日2,000円

出店条件

①か②に該当すること
①市内に店舗を構えているか、または自治会等の団体

②過去1年間にグリムの森「グリムの館」において出店の実績がある団体

申込期限

8月15日(土)午後5時までにグリムの館へ申込書を持参または、FAXしてください。

森の音楽会参加

■開催日時 9月26日(土)午前10時30分頃～午後4時

演奏の内容

合唱、楽器演奏、ダンス(邦楽、カラオケ歌唱は除く)

演奏時間

1団体20分程度(準備時間等も含む)

参加対象

幼児から一般まで

①市内に活動拠点のある音楽団体

②グリムの館において音楽利用の実績がある団体

参加数

申し込みの状況により決定

申込期限

8月8日(土)午後5時までにグリムの館へ申込書を持参または、FAXしてください。

※詳細は、グリムの館までお問い合わせください。

※申込用紙は、グリムの館で配付しています。

問い合わせ先

グリムの森「グリムの館」

☎(52)1180

FAX(52)1181

info@grimm-net

特別養護老人ホーム運営事業者公募要項配布

下野市では、下野市高齢者保健福祉計画に基づき、特別養護老人ホーム運営事業者(広域型・地域密着型各1施設)を整備するため、設置及び運営を行う事業者を募集します。

募集要項の配布

平成27年8月10日(月)～9月4日(金)まで、高齢福祉課(きらら館内)窓口で配布します。

申請書の受付

受付期間 9月24日(木)～10月1日(木)まで(土曜・日曜日を除く)

受付時間 午前9時～午後5時

提出場所

高齢福祉課(きらら館内)

提出方法

責任者が直接、高齢福祉課へ持参してください。(郵送等不可)

問い合わせ先

高齢福祉課 ☎(52)1115

平成28年度 施設型給付 幼稚園・認定こども園(教育標準時間認定) 新入園児募集について

入園申込書案内配布
9月1日(火)～
9月8日(火)～9月30日(水)(一次募集)
※受付期間以降も随時受付を行います。

申し込み方法

入園を希望される幼稚園・認定こども園から入園申込書を受け取り、施設へご提出ください。

※満3歳のお誕生日を迎えれば、年度途中からでも入園ができます。詳細は、入園希望の施設にお問い合わせください。

保育園・認定こども園(保育標準時間認定・保育短時間認定)の入園申込みの受付期間は、10月1日(木)～10月30日(金)を予定しています。詳細につきましては、9月号広報にてお知らせします。



平成27年度統計グラフ 栃木県コンクールの作品募集

県内の小学生、中学生、高校生、大学生及び一般の方を対象に統計グラフの作品を募集します。

■課題 自由。ただし、小学校4年生以下の児童の応募については、児童が自ら観察または調査した結果をグラフにしたものとする。

■用紙の大きさ B2判(仕上げ寸法72.8cm×51.5cm)縦・横どちらでも可。(貼り合わせでもB2判であれば可)

■紙質・色彩 自由。ただし、裏面の板張り(パネル仕上げ)、表面のセロハンカバーは不可。

■応募点数 1人で何点でも応募可。ただし、2枚以上にわたる「シリーズ作品」は不可。

■合作の人数 1つの作品について5人以内。

■その他 第三者が作成したイラストや写真などは使用しないください。

■送り先 栃木県統計課
〒320-8501 宇都宮市埴田1-1-20

■締切日 9月3日(木)

■栃木県統計課必着

※入賞作品の発表は9月下旬に行い、平成28年2月5日(金)開催の「栃木県統計大会」において表彰します。

なお、優秀作品は全国コンクールに出品します。

■主催 栃木県、栃木県教育委員会、栃木県統計協会

■問い合わせ先

栃木県統計課

☎028(623)2242

※詳しくは栃木県統計課のホームページをご覧ください

URL <http://www.pref.tochigi.lg.jp/c04/pref/toukei/>

<http://www.pref.tochigi.lg.jp/c04/pref/toukei/toukei/top.html>



夏休み体験教室

夏休みの子どもや親子を対象に体験教室を開催します。

■8月16日(日)

子どものための絵画教室

■8月22日(土)

テープデコ、チョークアート、ビーズアクセサリー、パッチワーク、キラキラコスメ、木工工作など。

(共催：クラフトショップ ストロベリードロップ)

■8月23日(日)

たねのブローチ&マグネット、スイーツデコ、タイルクラフト、キャンダル作り、フラワーアレンジ、サンキャッチャー、バスフイズ、アロマ芳香剤、まんだらアート、花育ワークショップ、デコカチューシヤ、ミニジュラシクパーク、うちわ&マグカップ作り、スクラップブックング、パステル画体験、版画教室、万華鏡

■時間

午前10時～正午
午後1時30分～3時30分

■参加料

500円～1,000円

申込方法

グリムの館窓口または電話で事前にお申し込みください。定員に余裕のあるときは当日参加もできます。

詳しい講座の内容やタイムスケジュールは公式サイトでご確認ください。

■申し込み・問い合わせ先

グリムの森「グリムの館」
☎(52)1180

URL <http://www.grimm-no.net/>

海浜わくわくキャンプ 参加者募集

■期日 10月10日(土)～11日(日)
(1泊2日)

■内容 テント設営、テント泊、野外調理、カニ釣りほか

■募集人員 栃木県民一般15組(小学生以上)

■参加費

大人 4,900円
高校生 4,500円
中学生 4,300円
小学生 4,200円

■申込み方法

はがき・FAX・電話・メールで施設へ申し込む

※詳細は問い合わせください。

■締め切り 9月14日(月)

■その他 定員を超える場合は抽選

■申し込み・問い合わせ先

とちぎ海浜自然の家
〒311-1412

茨城県銚田市玉田336-2
☎0291(37)4004

FAX 0291(37)4008
URL kahin-info@tmf.or.jp

(指導課 担当 生形・出口)

**道の駅しもつけ食のオー
プンスクール 実施中**

道の駅しもつけの新鮮食材を使って、簡単！おいしい！調理体験してみませんか？

道の駅しもつけでは、料理教室を毎月実施しています。四季折々の食材を使った家庭でも簡単に作れる素敵なメニューをご紹介します。

市内の方はもちろん、市外の方も参加できますので、ご参加ください。詳しくは、道の駅しもつけのホームページをご覧ください。

■講師 白居芳美 先生

■定員 1回32名

■受付方法

電話 (9:30~18:00)

ホームページ内メールフォーム (9:30~24:00)

※小学生未満のお子様の参加・同伴はご遠慮ください。応募者多数の場合には抽選を行います。当選結果は「参加のしおり」の発送をもって代えさせていただきます。

※定員に満たない場合には、延長して受付します。

■参加費

1,200円程度(当日集金)
※メニューにより異なります。

■申し込み・問い合わせ先

食のオープンスクール運営事務局 ☎028(635)2577

URL <http://www.kanpi-shimotsuke.co.jp/open-school/index.html>

月日	曜日	時間	テーマ(メニュー)	申込受付日
9/14	月	10:30~13:00	The JAPAN 美味しい出汁教室(昆布・カツオ編) (天ぷら・焼きおにぎり茶漬け(すまし汁:昆布・カツオ))	8/17
		14:30~17:00		
10/8	木	10:30~13:00	しもつけスイーツ・ハロウィン (かぼちゃのモンブラン・かぼちゃのケーキサレ)	9/8
11/16	月	10:30~13:00	秋の恵みたっぷりイタリアン (ニョッキ(トマト・クリーム・キノコソース)・ジャージャーサラダ)	10/14
		14:30~17:00		

計量モニター募集

県では、普段皆さんが購入している食料品を、実際に計量していただくことを通じて、計量への関心を深めていただくことを目的に計量モニター事業を行っています。

■募集人数

10名(先着順)

■活動内容

10月1日から10月31日の期間中に購入した商品のうち、調査対象商品について計量し、計量日誌に記入します。

※はかりは、県から貸与されます。

■資格要件

- ① 現に下野市に世帯を有している満20歳以上の方
- ② 期間中、モニター業務に従事できる方
- ③ 過去に計量モニターの経験がない方
- ④ 説明会に参加できる方

■説明会

9月16日(水)午前10時から(2時間程度)

南河内公民館2階会議室

■謝礼等

6,000円

■募集期間

8月3日(月)から8月20日(木) 電話でお申し込みください。

■申し込み・問い合わせ先

商工観光課 ☎(48)2112

■手話講習会(入門コース)受講者募集

聴覚障がい者の理解とボランティア活動への関心を高めることを目的として開催します。初めての方でも楽しく受講できる内容です。

■日時

10月6日~12月15日の毎週火曜日(全10回) 午前10時~11時30分

■場所

ゆうゆう館

■対象・定員

市内在住・在勤者の方(なるべく7回以上受講可能な方(15名) 初めて受講される方を優先)

■申込締切

8月28日(金)

■申し込み・問い合わせ先

下野市社会福祉協議会・ボランティアセンター ☎(43)1236

**しもつけウィンドオーケ
ストラ(仮称)団員募集**

市民による吹奏楽団を結成しました。楽器経験者を募集しています。

■対象 高校生以上で楽器・譜面台を持参できる方、楽器の無い方はご相談ください。

■練習日

毎週土曜日 午後6時~9時

■場所

国分寺公民館大ホール

■参加費

毎月1,000円(学生は半額)

■問い合わせ先

稲葉 ☎(51)1477
URL <http://shimotukewo.web.fc2.com>
☐21780368@umai.plala.or.jp

河内龍興寺道院拳士募集

6月14日に鹿沼市総合体育館で行われた少林寺拳法2015年栃木県大会で優秀な成績を収めた河内龍興寺道院では、見学(南河内武道場)・入会を随時行っています。

■問い合わせ先

近藤純雄 ☎(48)0115

相談

住宅総合相談会のお知らせ

栃木県では、住宅に関する相談（住宅の耐震対策、空き家の活用、既存住宅のリフォーム、住宅購入時の登記手続、業者とのトラブルなど）について、建築士や司法書士のアドバイスが受けられる「住宅総合相談会」を開催しています。お気軽にご相談ください。

■日時 8月25日(火)

午後1時30分～4時

■場所 国分寺公民館1階展示ホール

■相談料 無料

■その他 予約優先（※事前予約をお勧めします。）

■事前予約

（一社）栃木県建築士会

☎028(639)3150

■問い合わせ先

栃木県国土整備部住宅課

☎028(623)2483

行政書士 無料専門相談会

■相談内容

相続や遺言、農地転用、開発行為など役所に提出する書類や手続に関すること。また成年後見、離婚についての相談など。

■日時

8月27日(木)

午前10時～正午

■会場 ゆうゆう館会議室

■定員 4名

※事前予約が必要です。

■相談時間

1相談者あたり概ね30分間

■予約・問い合わせ先

行政書士会小山支部

高山 久 ☎(53)1672

■司法書士

■無料法律相談会

■相談内容

不動産登記関係（相続、売買など）、商業・法人登記関係、多重債務関係、裁判手続き関係（140万円を超えない簡易裁判所の民事裁判手続き）、成年後見関係

■日時

8月12日(水)

午前10時～正午

■会場 ゆうゆう館会議室

■相談時間

1相談者あたり概ね30分間

（予約制）

■予約・問い合わせ先

栃木県司法書士会小山支部

小杉孝一 ☎(21)6312

就職

臨時保育士等を募集しています

■応募資格

・保育士資格をお持ちの方
・保健師資格をお持ちの方

■募集人員 若干名

■賃金等

保育士：時給 1,050円

保健師：時給 1,100円

（通勤割増賃金・時間外勤務手当有）社会保険加入（短時間勤務を除く）

■勤務日・勤務時間

月曜日～金曜日

■勤務日・勤務時間

午前7時～午後7時のうち

①フルタイム：7時間45分（休憩時間60分）

②時短勤務：4時間

※週5日勤務・日・祝日休み

※土曜勤務・時間外勤務有

■勤務先 市立保育園

■応募方法

市販の履歴書に写真を貼付し提出してください（資格証の写しを添付のこと）。

■申し込み・問い合わせ先

こども福祉課

☎(52)1114

小山地区大卒等就職面接会

平成28年3月大学等卒業予定者および卒業後3年以内の方を対象とした面接会を開催します。

■日時 8月20日(木)

午後1時～4時

■開催場所

小山グランドホテル

小山市神鳥谷202

☎(24)5111

■参加予定企業数

50社

■参加対象者 平成28年3月

大学院・大学・短大・高専・専修学校等卒業予定者および卒業後3年以内の方

■問い合わせ先

小山わかものハローワーク

☎(37)7127(学卒担当)

知っていますか？ 建退共制度

この制度は、事業主が、労働者の働いた日数に応じて掛金となる共済証紙を共済手帳に貼り、その労働者が建設業界で働くことをやめたときに建退共から退職金を支払うという退職金制度です。

■加入できる事業主

建設業を営む方

■対象となる労働者

建設業の現場で働く人

■掛金 日額310円

■特徴

①国の制度なので安全、確実に申し込みは簡単です。

②経営事項審査で加点評価の対象となります。

③掛金の一部を国が助成します。

④掛金は事業主負担となりますが、法人は損金、個人は必要経費として扱われ、税法上全額非課税となります。

⑤事業主が変わっても退職金は企業間を通算して計算されます。

■問い合わせ先

勤労者退職金共済機構

☎03(6731)2866

各種自衛官採用試験のお知らせ

平成28年3・4月に入隊する各種自衛官を募集します。

○航空学生

■応募資格 高卒（見込含）21歳未満の男女

■受付期間

8月1日(土)～9月8日(火)

■試験日（一次試験）

9月23日(水)祝日

○一般曹候補生

■応募資格

18歳以上27歳未満の男女

■受付期間

8月1日(土)～9月8日(火)

■試験日（1次試験）

9月18日(金)、19日(土)（いずれか一日）

○自衛官候補生（任期制）

■応募資格

18歳以上27歳未満の男女

■受付期間

8月1日(土)～9月8日(火)

※男子は通年で募集

■試験日

9月下旬

（受付時にお知らせします）
※応募年齢は平成28年4月1日現在です。

■問い合わせ先

自衛隊小山地域事務所
☎0285(25)4763

県南産業技術専門学校 10月訓練生募集

■訓練科・定員

・機械加工科 5名

・NC機械科 10名

・板金溶接科 5名

■訓練期間

10月5日～3月22日（6ヶ月）

■対象者

就職のための技術を身につけたい方（求職者等）

■費用

受講料無料（テキスト代等自己負担あり）

■募集期間

8月3日(月)～21(金)日

■選考日

8月28日(金)

■その他

・施設内見学は随時受け付けています。

・求職登録されている方はハローワークを通してお申し込みください。

■申し込み・問い合わせ先

栃木県立県南産業技術専門学校 足利市多田木町76
☎0284(91)0803

とちぎジョブモール巡回相談会・セミナーを開催します

就労総合相談員とキャリアカウンセラーによる就労に関する巡回相談会を開催します。

また、就労活動の心構えや履歴書の書き方、面接の受け方などをテーマにセミナーも併せて開催します。

巡回相談及びセミナーは無料でご利用いただけます。

総合相談・キャリアアカウンティング及び巡回セミナーは予約制で行いますので、開催日の前日（土日祝日を除く）までに予約してください。

○巡回相談の内容（要予約）

■総合相談

どのような悩みがあるかお話をおうかがいし、情報の提供や相談窓口のご案内をします。

就職に関する悩み・不安に関するアドバイス・生活資金、住宅に関する情報提供等

○キャリアアカウンティング

・キャリアアカウンティング

自分の経験・能力・価値観・興味などを見つめなおし、再確認することで自分の方向性の選択のアドバイスをします。

・適正職業診断

パソコンであなたの適職について診断、アドバイスをします。

・就職相談

履歴書の書き方、面接の受け方の実践的なアドバイスをします。

○巡回セミナー

テーマ・就職活動の心構え、履歴書の書き方、面接の受け方

参加人数・先着15名

■期日 9月10日(木)

■時間

セミナー・午前10時30分～正午

相談会・午後1時～4時

■場所

道の駅しもつけ研修室

■申し込み先

下野市商工観光課

☎(48)2112

■問い合わせ先

栃木県労働政策課
ジョブモール担当
☎028(623)3226
✉rousei@pref.tochigi.lg.jp

「とちぎ生涯現役シニア応援センター」のご案内

栃木県では、シニア世代の方々の社会貢献したい、働きたい、仲間を作りたいなどの社会参加活動を応援するため「とちぎ生涯現役シニア応援センター（愛称：ぷらっと）」

を開設しております。ご利用ください。（電話、電子メールでの相談もできます。）

「ぷらっと」では、専門の相談員が経歴や希望をうかがい、希望に添って、最も適した活動先を紹介してくれる関係機関をご案内します。社会参加活動に関する資料などの閲覧もできます。

■場所

1 宇都宮市駅前通り1-3-1

KDX宇都宮ビル 3階

■開設時間

○月曜日～金曜日

午前10時～午後6時

○土曜日

午前10時～午後5時

■問い合わせ先

とちぎ生涯現役シニア応援センター

☎028(622)3018

か る た で しもつけ再発見

『下野市ふるさとかるた』
今月は「る」です

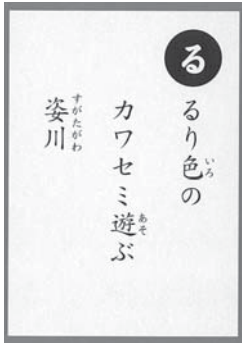
姿川は、栃木県宇都宮市の鞍掛山（くらかげやま）から流れだし栗谷沢を源流として、壬生町、下野市を南流し小山市で思川へと合流する標高差160m、延長約40kmの利根川水系思川の支流となる一級河川です。

古代より姿川を運搬に利用していました。大谷で切出された大谷石を運ぶことができたため流域には石室を持つ古墳が多く点在しています。

江戸時代には、北関東にも運搬に使う水路が整備され物流が盛んに行われました。また、姿川という川の名



る



る

るり色の
カワセミ遊ぶ
姿川

男女共同参画社会 男性にとつての 男女共同参画

男女共同参画社会を実現するために、性別による役割分担意識の解消や、長時間労働の抑制などの働き方の見直しによる、男性も地域や家庭へ参画しやすい環境づくりが求められています。

男性が、ワークライフバランス（仕事と生活の調和）をとることは、自分や家族に好影響を及ぼすだけでなく、将来、リタイアした時に家庭や地域で自分自身をもて余すことなく「自分らしく生き活き」と暮らすための貯えとなります。内閣府のアンケート結果では、男性が地域参画に必要なことは、夫婦や家族間のコミュニケーションをよく図ることが多い。一方、妻とよく話す男性は定年後や老後の楽しみがあると回答する方が多い傾向にあります。

男性にとつての男女共同参画コラム（内閣府男女共同参画局HP）
http://www.gender.go.jp/policy/men_danjo/column/index.html

まずは相談

プリペイドカードの購入を指示する詐欺業者にご注意ください！

プリカ詐欺とは、「業者に料金を請求されて、その支払手段としてコンビニ等でプリペイドカードの購入を指示され、そのカードに記載された番号を伝えるよう要求される」といった手口のことです。

カードの番号だけでやり取りができるタイプの電子マネーでは、一度相手にカード番号を伝えたり、指示された番号にお金をチャージしたりすると、後からとり戻すことは極めて困難です。業者の指示には従わないようにしましょう。困った時は、消費生活センターへ！

下野市消費生活センター
専用ダイヤル(44)4883
国分寺庁舎2階
安全安心課内

相談日時 月～金曜日
(祝日年末年始を除く)
午前9時～午後5時
(正午～午後1時を除く)

※来所での相談の場合は、事前に電話でご予約ください。
※土曜日の電話相談は栃木県消費生活センターへ
028(625)2227

わかるかな？

まちがいさがし

2枚の写真には違っているところが3つあります。見つけてみてください。(印刷の汚れは除く。)

※答えは47ページ



音声版広報（CD及びテープ版）が無償でご利用できます。
この音声版は音訳ボランティアさんのご協力をいただき作成しています。
ご希望の方は、社会福祉協議会ボランティアセンター ☎(43)12066までご連絡ください。



8月



はづき
葉月
August

ふれあい館・ゆうゆう館・きらら館 休館日

きらら館は
トレーニング室

ふれあい館 ☎47-1126

ゆうゆう館 ☎43-1231

きらら館 ☎52-3711

日	月	火	水	木	金	土
						1
2	3	4	5	6	7	8
9	10	11	12	13	14	15
16	17	18	19	20	21	22
23	24	25	26	27	28	29
30	31					

日	月	火	水	木	金	土
						1
2	3	4	5	6	7	8
9	10	11	12	13	14	15
16	17	18	19	20	21	22
23	24	25	26	27	28	29
30	31					

日	月	火	水	木	金	土
						1
2	3	4	5	6	7	8
9	10	11	12	13	14	15
16	17	18	19	20	21	22
23	24	25	26	27	28	29
30	31					

おもちゃの図書館

ハンディをもつ子も、もたない子も、一緒に遊ぶ場所です。

日時	22日(土)おもちゃの整理
場所	南河内児童館

■問い合わせ先
社会福祉協議会 ☎43-1236

納税ごよみ

■納期限 8月31日(月)	第2期
市県民税	第2期
国民健康保険税	第2期
介護保険料	第2期
後期高齢者医療保険料	第2期
■納期限 8月31日(月)	7月分
国民年金保険料	

メール配信サービス下野インフォメーション



簡単登録で気象情報注意報・警報や地震情報、行政情報、イベント情報などをメール配信します。

■問い合わせ先
総合政策課 ☎40-5550

シルバー人材センター

■刃物研ぎ 午前9時～午後2時

11日(火)	旧石橋町建設課庫車 (石橋841-3)
18日(火)	旧やすらぎ荘(小金井1189)

■入会説明会 (要申し込み)
午前10時～

19日(水)	ふれあい館
--------	-------

■問い合わせ先
シルバー人材センター ☎47-1124

平美林清掃計画

8月	天平公園	下野市職員労働組合
	花広場	
9月	天平公園	市農生研国分寺支部
	花広場	天平の丘観光ボランティアの会

■問い合わせ先
商工観光課 ☎48-2112

心配ごと相談

人権、児童母子、行政など、日常生活でのあらゆる相談に応じています。

国分寺会場	一般相談・総合相談 8月11・18日、9月1・8日 (いずれも火曜日) 児童母子相談 8月25日(火) 会場：ゆうゆう館
石橋会場	一般相談・総合相談 8月10・17日、9月7日 (いずれも月曜日) 児童母子相談 8月24日(月) 法律相談 8月13日(木) 会場：きらら館
南河内会場	一般相談・総合相談 8月7・14・21日、9月4・11日 (いずれも金曜日) 児童母子相談 8月28日(金) 会場：ふれあい館

■時間 午後1時30分～3時30分
(法律相談のみ要予約 午後1時～4時30分)

■問い合わせ先
社会福祉協議会 ☎43-1236

一次救急医療機関情報

救急告示医療機関当番 (一次急患)

- 平日・日曜日 17:00～翌日9:00
- 土曜日・祝日の前日(色の部分) 17:00～翌日17:00

日	月	火	水	木	金	土
						1 (3)(5)
2 (4)(6)	3 (1)(5)	4 (2)(6)	5 (1)(3)	6 (2)(4)	7 (3)(5)	8 (4)(6)
9 (1)(5)	10 (2)(6)	11 (1)(3)	12 (2)(4)	13 (3)(5)	14 (4)(6)	15 (1)(5)
16 (2)(6)	17 (1)(3)	18 (2)(4)	19 (3)(5)	20 (4)(6)	21 (1)(5)	22 (2)(6)
23 (1)(3)	24 (2)(4)	25 (3)(5)	26 (4)(6)	27 (1)(5)	28 (2)(6)	29 (1)(3)
30 (2)(4)	31 (3)(5)					

番号・医療機関名・所在地
①小金井中央病院 下野市小金井2-4-3 ☎44-7000
②石橋総合病院 下野市石橋628 ☎53-1134 *休日・夜間は小児科対応不可。
③小山整形外科内科 小山市雨ヶ谷753 ☎31-1331
④杉村病院 小山市城山町2-7-18 ☎25-5533・5534
⑤光南病院 小山市乙女795-4 ☎45-7711
⑥野木病院 野木町友沼5320-2 ☎0280-57-1011

カレンダー内番号が当番医療機関となっています。事前に電話で確認してください。各医療機関では夜間、医師が交代で当直制をとっており、希望する治療が困難な場合があります。



■小山地区夜間休日急患センター
新小山市市民病院とは、別の医療機関になります。
小山市若木町1-1-5 (新小山市市民病院1階外来北西部)
☎0285-23-6832
【診療日時】
平日 19時～22時(内科・小児科)
土曜日 19時～22時(内科・小児科・外科)
日曜、祝日、振替、年末年始(12月31日～1月3日)
10時～12時、13時～17時
18時～21時
(内科・小児科・外科)

とちぎ子ども救急電話相談 ☎028-600-0099(携帯電話とプッシュ回線は、局番なしの☎#8000)

【相談日時】 月～土曜日：午後6時～翌朝8時 日曜日・祝休日：24時間(午前8時～翌朝8時)
【相談内容】 子どもの急な病気やけがに関する家庭での対処方法などを看護師がアドバイスします。慢性疾患や育児相談には応じられません。

しもつけシティーガイド 観光スポットから生活に役立つ情報まで、下野の情報がいっぱいの電子地図です。パソコンは市ホームページから、携帯電話は右のQRコードからアクセスしてください。



目次 Contents

- | | |
|--------------------------------------------------------------------------------------------------------------|--------------------------------|
| 2 特別児童扶養手当・特別障害者手当・
障害児福祉手当のお知らせ | 16 生涯学習 だより |
| 4 Shimotsuke-City Topics まちの話題 | 18 下野市小中学校音楽祭 |
| 6 国民年金だより | 19 新・下野市風土記 |
| 7 新庁舎建設工事の様子 | 20 環境トピックス |
| 8 まちづくりって何だろう？(自治基本条例) | 22 Let's SPORTS |
| 10 保健だより  HealthInformation | 25 下野市私立幼稚園・認定こども園の
子育て支援事業 |
| 13 自治医科大学附属病院 連携協働コラム | 26 図書館 Library Information |
| 14 男女共同参画社会 | 27 読書人 |
| 15 ご存知ですか？小規模特認校 | 28 暮らしの情報（イベントカレンダー） |
| | 48 国際交流員マシアスのコラム |

今月の表紙



国分寺 B&G 海洋センタープールでは、カヌー教室が開かれています。水に親しみ、水辺の安全を学ぶ、大人も子どもも目を輝かせ一心不乱にパドルを操ります。技術試験に合格すると教室のあと川へツーリングに出かけます。川面に吹く風はととてもすてきです。

今月の何の日 8月20日 交通信号設置 記念日

現在では交差点に当たり前のようにある信号機ですが、1937（昭和6）年のこの日、日本初の三色灯（右から赤・黄・青）自動信号機が、銀座の尾張町交差点（銀座4丁目交差点）や京橋交差点など34カ所に設置されました。ちなみに、日本初の信号はその前年3月に日比谷交差点に設置された米国製の電気式信号機でした。

信号機の歴史を辿っていくと1869年頃までさかのぼり、イギリスの鉄道会社（安全）の油灯を採用したのが始まりと言われています。しかし電灯が普及していくにつれて、「白」が普通の街路灯と間違われやすくなったため、安全を表す色は「白」から「緑」へ変化していきました。その後、赤と緑の中間色である黄色が加わって「赤・黄・緑」のスタイルが完成し、現在では信号機の各色が表す意味は世界共通となっています。

また、緑信号のことを「青信号」と呼ぶのは日本固有の文化であり、「青葉」や「青野菜」など緑色のものを「青」と呼ぶ日本語の「青」の範囲の広さを物語っています。

次に街中で信号を見かけた際には、そんな信号の歴史に思いを馳せてみてはいかがでしょうか（わき見運転はなさらぬよう、ご注意ください）。

参考資料：警察庁（<http://www.npa.go.jp/>）



国際交流員マシアスのコラム ドライビング・イン・ジャパン

栃木県には大きい市を結ぶ幹線道路がいくつかあり、便利な車社会が築かれています。そして、皆さんも知っていると思いますが、ドイツでも車社会が同じように発展しています。その代表はドイツの高速道路、アウトバーンです。

アウトバーンはスピード制限なしの高速道路として日本でも有名だと思いますが、実際、半分ぐらいの区間には制限速度がありません。無制限の区間は主に直線や緩いカーブのところだけに設定されていますが、交通渋滞によって遅く走ることもあります。これは日本と同じように、平日朝夕の通勤ラッシュのとき、あるいは連休中によく起こることです。

さらに、アウトバーンは日本の高速道路と違い、無料で走行できることを知っていましたか？つまり、高速道路に入る際の料金所がありません。スピード制限がなく、料金所もないのは、ヨーロッパだけでなく世界的にも珍しいことだと思います。

最後になりましたが、ドイツの車はハンドルが日本とは反対の左



在住外国人向け日本語教室のご案内

側で、さらにウインカーとワイパーのレバーも逆に付いています。天気が良い日に、私が運転している車のワイパーが動いているのを見かけたら、笑っていいけど、皆さんその理由はわかりますね。



アウトバーンの速度無制限の標識



下野市国際交流協会では、日本に住んでいる外国人を対象とした日本語教室を開いており、日本語講師ボランティアの方々がマンツーマンで外国人の方に日本語を教えています。教える日本語は、平仮名から日常会話、日本語検定試験に向けたものなど、外国人の方のニーズに合わせてます。

もし皆さまの周りで日本語を学びたいと考えている外国人がいっぱいいたら、日本語教室をご紹介します。

- 日時・場所
毎週土曜日
午前10時～11時30分：グリーンタウンコミュニティセンター
午後7時～8時30分：グリーンタウンコミュニティセンター
午後7時～8時30分：石橋公民館
毎週日曜日
午後3時～4時30分：石橋公民館
- ※第3日曜日は休講
- 受講条件・受講料
受講料は無料です。ただし、受講者には、下野市国際交流協会の会員になっていただきます。(年会費1,000円)。
- 申し込み・問い合わせ先
下野市国際交流協会事務局 (下野市役所市民協働推進課内)
☎(40)5585

国際交流員イベント 第11回「マシアスの町遊び」 ドイツ・ミュンヘン大学生と市民の交流会(ふくべ細工作り体験)

下野市国際交流協会は、毎年8月に「グリムの里夏期日本語講習会」を開催し、ドイツのミュンヘン大学生を下野市に招待し、2週間の滞在期間中、日本語講習や浴衣着付け体験、書道体験、茶道体験など様々な日本文化体験のプログラムに参加していただいています。その一環で、ミュンヘン大学生と下野市の市民の皆さまと一緒にふくべ細工作る交流会を行います。下野市の特産品であるかんぴょうを使ったふくべ細工作りをしながら、楽しい時間を過ごしてみませんか？

- 日時
8月18日(火)
午後2時～4時30分
(午後1時30分受付開始)
- 場所
きらら館 研修室
(下野市下古山12220番地)
- 参加費 500円(一人一作品)
- 持ち物 絵筆(大小2本)
- 申し込み期間
8月7日(金)～14日(金)
- 定員 10名
- 申し込み・問い合わせ先
下野市国際交流協会事務局 (市役所市民協働推進課内)
☎(40)5585

携帯電話
市ホームページ

■人口と世帯 (7月1日現在)
 人口 / 60,271人 (+16)、男性 / 30,007人 (+22)、女性 / 30,264人 (-6)、世帯数 / 22,836世帯 (+28)



PC・スマホ
市ホームページ



TAKE FREE

広報しもつけを設置協力いただけるコンビニエンスストアを募集しています。ご協力いただける場合は総合政策課 ☎0285(40)5550 情報広報グループまでご連絡ください。