



# Shimotsuke

# 4

下野市民と市政をつなぐ行政情報紙 [ 広報しもつけ ]



第2回下野ブランドが決定  
自治基本条例が施行されました

風車クッキー



下野グリムの里をイメージした風車の形の手づくりクッキーです。  
材料は、精選された小麦粉、良質なバターのほか、下野市産無漂白かんぴょうの粉末、安全・安心な自家配合飼料を与えて育てられた鶏の卵が使用されています。  
製造元 グリム工房 下長田146

☎(53)4036

購入場所 道の駅しもつけ、グリムの館、JAおやま石橋支店農産物直売所 四季彩、下長田ふれあい直売所



下野ブランドロゴマーク

下野市トウサワトラノオ



環境省における絶滅危惧種、最高ランクの「絶滅危惧Ⅰ類」に指定されています。開花時期の5月には、白く可憐な花を見ることができます。  
地元東根自治会を中心に下野市自然に親しむ会、県立小山北桜高等学校、下都賀農業振興事務所協力のもと、保全活動に取り組んでいます。

天平の芋煮会



直径2.5mの大鍋で、下野市産のサトイモ、長ネギ、ゴボウのほか、生産量日本一を誇るかんぴょうなどを使い、約3,000食分の芋汁を調理する下野市秋の風物詩です。野菜の下ごしらえや調理、配膳など多くのボランティアにより実施されています。

ちぢみほうれんそう



冬の男体おろしという寒い西風や土壌条件が適していることから旧国分寺地区の生産者が中心となり作付けを始めました。露地で「寒じめ」という栽培で生産されていることから一般のほうれんそうよりも、うまみや甘みに優れています。  
小山農業協同組合ほうれんそう部会  
小金井1007-1 ☎(40)0200

かんぴょう



ゆうがおの実(ふくべ)をひも状に剥いて乾燥させた食品です。鉄分・カルシウム等のミネラルが多く含まれ、食物繊維も豊富な健康食品です。また、栃木県の生産量は全国の97%を占め、そのうち47%を占める下野市は生産量日本一です。  
しもつけかんぴょうまつり実行委員会  
田中681-1 ☎(48)2143

第2回下野ブランドとして新たに特産品3品、文化財等地域資源4件を認定し、2月25日、下野市役所国分寺庁舎で認定証交付式を行いました。これにより下野ブランドは特産品9品目、文化財等地域資源10件となりました。  
認定した特産品や文化財等地域資源は、ホームページや広報紙、パンフレットの掲載をはじめ、市内外の各種イベントへの参加や道の駅・観光協会等でのPR・販売など積極的に取り組んでまいります。  
■問い合わせ先  
商工観光課 ☎(48)2112

第2回下野ブランド品  
特産品3品、地域資源4件が決定!

下野ブランド

天平の花まつり



天平の丘公園内の花広場を中心とした花まつりで下野市春の風物詩です。淡墨桜をはじめ、八重桜、山桜、枝垂桜と多種多様な桜があり、長期間に渡り桜の花を楽しむことができます。  
地元商工会加盟店の出店やステージショー、子ども向けのロードトレインが運行し、子どもから大人まで楽しむことができます。

小金井一里塚



江戸時代の五街道のひとつである日光街道沿いにつくられ、江戸(東京)日本橋から22里(約88キロメートル)の地点にあります。2つの塚がほぼ完存していることなどから、日光道中で唯一国指定史跡に指定されています。

# 下野市が大好きなあなたの力を貸してください！ 下野ブランドサポーターを募集しています

## ■下野ブランドサポーターとは

ブランドに認定された特産品等をはじめ、本市の優れた魅力や観光などを市内外へPRしたい・PR活動に協力したいと考えている下野市が好きな個人・事業所・団体の方が下野ブランドサポーターとなります。

「まだまだ、こんな下野市の魅力がある」「下野市ならではの魅力をもっと伝えたい」と思われている方で、新たに発見された資源の情報があれば提供してください。

## ■サポーターの対象

下野市に関心と愛着をもち応援してくれる個人（小学生以上）・事業所・団体であればどなたでも対象となります。登録・年会費は無料です。

## ■活動内容

- (1) 自身のホームページやブログ、口コミなどの様々な機会を通じて、ブランドや下野市の魅力のPR
- (2) 本市が開催するイベントなどへの参加及び協力
- (3) 本市が実施する広報活動、アンケート調査などへの協力
- (4) その他各種情報の提供等

## ■募集期間

随時募集しています。

## ■会員特典

サポーターの方には、会員証とピンバッジをお渡しするほか、希望される方には年一回名刺を作成します。



## ■登録手続き

登録をご希望の方は、申込書にご記入のうえ、持参または郵送、メール (syoukokuankou@city.shimotsuke.lg.jp) で商工観光課へ提出してください。

## ■申込書配付場所

商工観光課 (南河内図書館2階)、  
国分寺庁舎・石橋庁舎市民課窓口  
※市ホームページでもダウンロード  
できます。

## ■問い合わせ先

商工観光課 ☎(48)2112

名刺で下野市をアピール！

# 下野市のPRに ご協力いただける企業を募集します

下野市では、多品目にわたる農産物や文化遺産など全国に誇れるものがありますが、更なる魅力の発信や認知度向上のためにご協力をいただける企業を募集します。

これは、社員名刺を作る時に裏面等の余白に、市が提供する情報を企業等のご負担により印刷し、出張等市内外で活用することで市のPRにご協力いただくものです。

その他の情報は、市のホームページに掲載していきますので、ご協力をお願いいたします。

ご協力いただいた企業は、市のホームページで紹介させていただきます。

## ■問い合わせ先

商工観光課 ☎(48)2112

～ 思いやりと交流で  
創る新生文化都市 ～



下野市ホームページ  
<http://www.city.shimotsuke.lg.jp>

裏面を利用した一例です



あれっ、  
下野市って  
こんなこと  
してるんですね

会話のきっかけづくりにも！  
色々なビジネスシーンにメリットも

# 下野市自治基本条例

4月1日に施行されました

## 自治基本条例とは

自治基本条例は「市民自治」を確立するために、わたしたちのまちづくりの基本的なルールを形にしたものです。

市民、議会及び市のそれぞれの役割と責任を明確にして、市政全体の方向性を示すもので、市の条例や計画等は、自治基本条例の趣旨に沿って制定、策定、運用していくこととなります。

## 自治基本条例はなぜ必要なのでしょう？

■ 少子・高齢化が進み、ライ

フスタイルがますます多様化する中で、防犯・防災、子育て支援や高齢者の見守りなど、様々な分野で行政サービスへの市民ニーズが高まっています。

■ しかし、自治体の厳しい財政状況もあり、すべての市民ニーズに応えることは難しくなっています。

■ 地域では、NPOやボランティアなどによる活動が活発になっており、まちづくりの「新たな担い手」へと成長しています。

■ 地方分権の進展により、地方自治体は、これまで以上に

## 条例制定までの経過

自治基本条例は、平成24年度から制定に取り組みました。市民団体や市内中高生、大

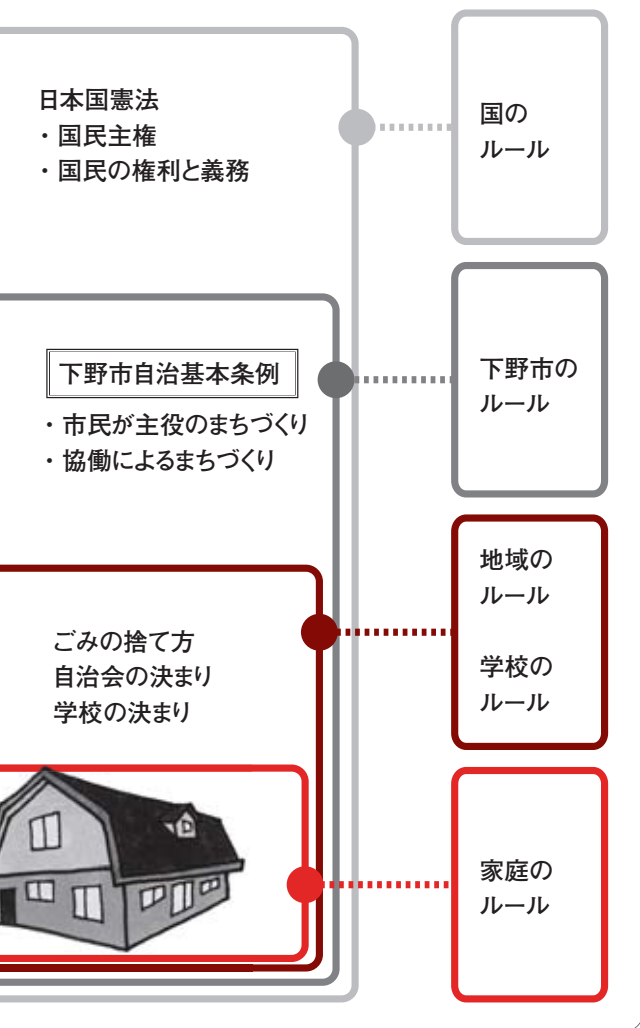
地域の特色を生かした取組が必要になってきています。■ このような状況をふまえて、市民、議会及び市が一体となるために、また、まちづくりのプレイヤーである市民・議会・市がどのような役割を果たすのか、改めて捉え直し、新たなまちづくりを進めていくため、その基本ルールとして「自治基本条例」が必要になりました。

学生との意見交換をしながら、市民で構成される検討委員会による議論のほか、市民フォーラムや市民説明会、パブリックコメントなど多様な市民参加の方法によって、多くの市民の皆さんとの関わりをもつて制定しました。また、広報紙の中で、下野市自治基本条例ニュースレターの特集などにより情報提供を行ってきました。

# みんなで作ろう

市民一人ひとりが考えてみませんか！

まちづくりの基本的なルールを定めた下野市自治基本条例によって、市民(※1)と市と一緒にまちづくりを進めます！



## 下野市の自治基本条例 3つのポイント!

### ② 協働(※3)によるまちづくりを推進するまち(第34条)

市民が主役のまちづくりを推進するためには、それを担う人づくりが必須で、その育成支援と環境(場所、機会、仕組みなど)づくりに努めます。

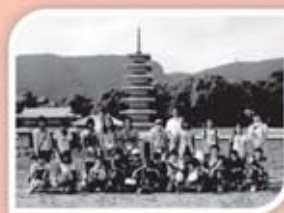
■ 市民活動団体による「地域安全マップ」づくり



### ③ 交流によるまちづくりを推進するまち(第36条、第37条)

歴史、文化等による交流に加えて、災害等の緊急時に備え、近隣市町村だけでなく、遠距離の市町村とも積極的に連携・協力します。様々な分野で国際交流活動に努めるとともに、国際感覚豊かなまちづくりを推進します。

■ 香川県高松市との国内交流



# みんなのまちを

## 私たちの故郷下野市のまちづくりについて

### 前文

#### 第1章 総則

(条例の目的、位置付け及び最高規範性、用語の定義について規定)

第1条 目的

第2条 位置付け及び最高規範性

第3条 定義

#### 第2章 自治の基本理念及び基本原則

(まちづくりを進めるにあたっての基本理念と基本原則について規定)

第4条 自治の基本理念

第5条 基本原則 第6条 情報提供

第7条 情報公開

第8条 個人情報の適正な取扱い

第9条 参画 第10条 協働

第11条 子どもの参画

#### 第3章 市民及びコミュニティ組織

(市民の権利や責務、コミュニティ組織の責務及び支援、事業者の権利及び責務について規定)

第12条 市民の権利 第13条 市民の責務

第14条 コミュニティ組織の責務及び支援

第15条 事業者の権利及び責務

#### 第4章 議会

(議会の役割、責務、運営等及び魏委の責務について規定)

第16条 議会の役割、責務、運営等

第17条 議員の責務

#### 第5章 行政

(市長と職員の責務、行政運営上の重要な事項について規定)

第18条 市長の責務 第19条 職員の責務

第20条 総合計画 第21条 行政評価

第22条 行政組織 第23条 財政及び財務

第24条 出資団体等 第25条 行政手続

第26条 法務 第27条 説明責任

第28条 提案、要望、意見等への対応

第29条 公益通報 第30条 危機管理

#### 第6章 参加及び協働

(市政やまちづくりへの参加を保障する仕組み、まちづくりを協働で進めていくための人材及び組織の育成について規定)

第31条 意見募集

第32条 委員の公募及び審議会等の公開等

第33条 住民投票

第34条 人材及び組織の育成

#### 第7章 連携及び交流

(近隣自治体や県、国との連携、国内交流、国際交流について規定)

第35条 広域連携 第36条 国内交流

第37条 国際交流

#### 第8章 条例の実効性の確保

(自治基本条例を実効性のあるものにしていくための見直しについて規定)

第38条 見直し

### 自治基本条例のイメージ



※2「参画」とは、この条例では、「まちづくりに主体的に参加し、行動すること」と定義しています。

※3「協働」とは、この条例では、「市民、議会及び市が共通課題を解決するためにそれぞれの役割及び責任を対等な立場で、協力して活動すること」と定義しています。

市内に住んでいる人だけじゃないんだ

#### ※1 市民って？

- 市内に住所を有する住民
- 市内に通勤・通学する者
- 市内で事業を営む者(企業、商店、学校法人、医療法人、社会福祉法人、特定非営利活動法人等)

**自治基本条例では、これらすべてを市民と呼びます。**  
**地域の課題を一緒に解決しようという考えによるものです**

#### ①子ども(※2)の参画(第11条)

自治基本条例検討委員会に  
 市内中高生や大学生が参画



下野市の未来を担う子どもたちを「地域の宝」として大切に、子どもがまちづくりに参画する機会を積極的につくります。

## チェック!

身の回りのまちづくりについて考えてみましょう!

■建物・道路・公園など景観につながるまちづくりや文化・伝統や人と人とのつながりなどのまちづくりがあります。



■わたしたちの身近なまちづくり



防犯パトロールで地域の子どもたちを見守る

選挙で市長や議員を選ぶ

自然を守る活動に参加する

ひとりひとりの暮らしを、  
よりよくすることすべてが  
「まちづくり」につながります

## 自治基本条例によって 何がどのように 変わるのでしょうか?

条例では、市民が主役のまちづくり、協働によるまちづくりを基本理念としています(第4条)。

市民、議会及び市がそれぞれ責任と役割を自覚して、協働の精神のもと共に力を合わせるため、新たなまちづくりが始まります。



また、①人権尊重②情報共有③市民参画、この3つの基本原則に基づいてまちづくりを推進します(第5条)。

### ①人権尊重

協働のまちづくりを進めるにあたっては、だれもが個人として基本的な人権が尊重され、自らの個性と能力が十分に発揮できることが必要です。

### ②情報共有

協働のまちづくりを進める前提として、市政に関する情報共有を規定して、市民の知る権利を保障しています。

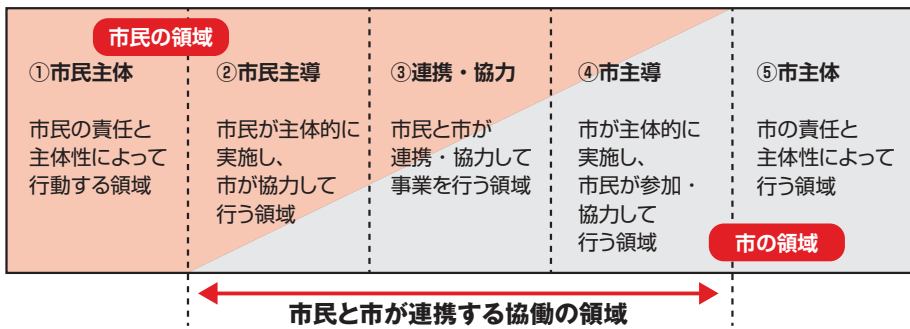
### ③市民参画

自治基本条例の目的を達成するために、市民が市政に参加する機会を保障するとともに、市民、議会及び市が互いの立場や特性を尊重しながらまちづくりを進めることが必要です。これにより、市民参加と協働によるまちづくりが進み、さらに、人材や組織の育成についても強化され、市民が主役のまちづくりが推進されます。

## ■市民と市が連携する協働

市民が行っている事業には、公共性を持つものがあり、市が行う事業と対象や目的が重なり合う部分があります。

市民と市が、それぞれの役割や責任を対等な立場で分担し、協議しながら地域の課題を解決していきます。



## 「みんなでつくりたい 協働のまちづくりの絵本」

今から10年前、2004年4月、旧南河内町まちづくり基本条例が施行されました。条例策定の過程で、通常の会議形式だけではなく、創発的な意見交換を目的としたワークショップの体験をすることができました。

8年前の下野市の誕生と共に条例は廃止されましたが、条例策定後、まちづくり講座が生涯学習の一貫で開催されるようになり現在も続いています。そして、下野市が生まれて6年目、下野市自治基本条例検討委員会に参加する機会に恵まれました。今回は策定の過程で南河内だけでなく、国分寺や石橋地区のまちづくりの話や、「それこそ協働のまちづくり!」と感心するような取組を伺うことができました。

下野市自治基本条例が施行されることになり、喜びもひとしおです。でも、実はこれからは正念場。様々な立場の市民が自ら構想し実現に向けて動く、そんな小さな市民プロジェクトの芽を育てながら、協働のまちづくりの絵本の頁を、みんなで1頁ずつ増やしていくことを願っています。

(元自治基本条例検討委員会委員 起草チームメンバー岡田雅代さん)



情報を共有してまちづくりに参画しましょう！

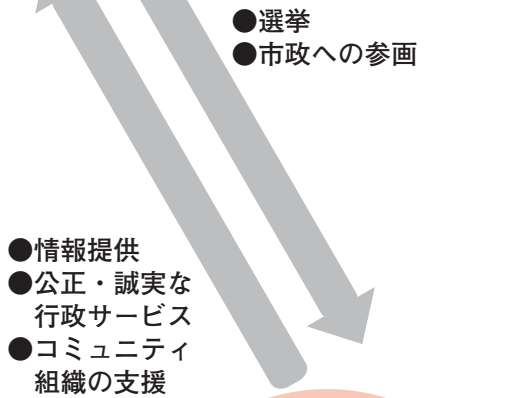
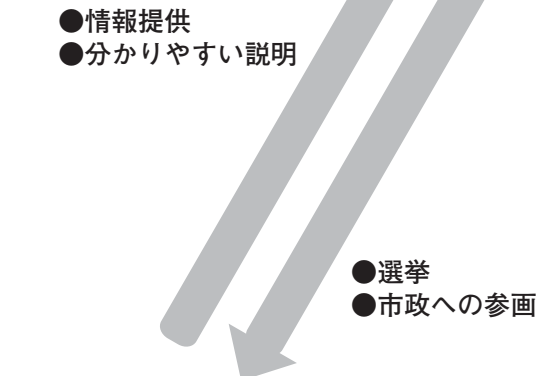
**第12条 市民の権利**

- 安全・安心な生活を営む権利
- 行政サービスを受用する権利
- 情報を知る権利
- 意見・提案を表明する権利
- まちづくり・市政に参画する権利

**市民**  
自らがまちづくりの主体であることを自覚し、実践します

**第13条 市民の責務**

- 発言・行動に責任を持つ
- 基本的人権の尊重
- まちづくりの主体であると自覚



**議会**  
市民の意思が市政に反映されるように努めます

**第16条 議会の役割と責務**

- 議会の権能の発揮
- 市民意思の適切な把握
- 開かれた議会運営

**第17条 議員の責務**

- 公正・誠実な議員活動

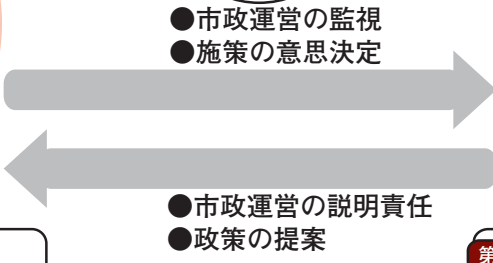
**市**  
市民の意思が反映された市政運営を行います

**第18条 市長の責務**

- 公正・誠実な市政運営
- 指導力の発揮

**第19条 職員の責務**

- 公正・誠実な職務活動



**自治基本条例策定に関わって**

平成24年6月から自治基本条例検討委員会の委員として活動しましたが、今回の条例制定への取組と進め方がとてもユニークで目新しく感じられました。具体的には、検討が始まって間もない平成24年8月に、我々検討委員会委員が、市内各中学校の中学生や石橋高校生、自治医科大学生と一緒に、下野市の特徴や将来への想いを出しあったり、11月に、検討委員会が議会・行政部会と市民部会の2つに分かれて、市議会議員や市職員、市民団体との間で、条例への思いやまちづくりへの市民参加について意見交換したことです。

個人的には、自治基本条例先進地の条例を熟読し、鹿沼市の市民活動団体の代表に相談したり、とちぎ協働デザインリーグの先生にも教えていただくこともありました。

中間報告後の市民フォーラムや条例について市民に知ってもらうために開催した説明会も思い出深く、広報チームや条文起草チームにも所属して楽しく勉強させていただきました。

この条例により自治の本質をわきまえて、住んでよかったです。たいまことにしたものです。

(元自治基本条例検討委員会委員 起草チームメンバー 鈴木祐孝さん)

**出前講座をご利用ください**

「新しくスタートした自治基本条例の今を知りたい!」  
「自治基本条例ができて何が変わるの?」  
「私個人や地域(自治会)と自治基本条例ってどんな関わりがあるの?」

「下野市の会社に勤めているけれど、自治基本条例と会社の繋がりがどんなもの?」

自治基本条例をより身近なものとして感じてもらうために、市では啓発活動の一環として出前講座を行っています。

自治会や老人クラブ、子ども育成会などの地域の集まりごとや企業研修に向いて、自治基本条例について分かりやすくお話しします。皆さんの素朴な質問にもお答えします。

お気軽にご利用ください。



**自治基本条例の情報紙を発行します**

今後は、市民による情報紙編集委員が取材・編集を行い、市民の皆さんに自治基本条例に関する情報をお届けする予定です。

市民の視点で、市民の市民による市民のための情報紙を目指しています。

情報紙編集委員については、今後、市民の皆さんから募集しますので、皆様のご協力をよろしくお願いいたします。

**下野市自治基本条例の概要版を全世帯に配布します**

条例の概要について分かりやすくまとめた概要版を作成しました。後日、全世帯に配布します。

さらに条例の解説書(下野市自治基本条例逐条解説)と併せて市ホームページからご覧になります。

**問い合わせ先**

総合政策課  
☎(40)55550



**26年度市民活動補助事業  
ただ今募集受付中!**

補助の条件を緩和し、活用しやすくなりました

市民活動団体等が、地域のため社会のために新たに行う活動に対して、経費の一部を補助します。

例えば、環境保全に関する活動、防犯活動、子育て支援、こどもの健全育成に関する活動などです。

公募型の補助制度で、審査会を経て採用された事業に対して補助金を交付します。

審査により事業が認められれば、平成26年度からの新規スタート事業については、最大5年間、補助が受けられます。

**補助事業応募方法**

申請に必要な書類をそろえて、4月25日(金)までに、総合政策課(国分寺庁舎2階)へ直接提出してください(郵送・ファックス・メール等は不可)。

提出書類等は、総合政策課、または市ホームページから入手できます。

**補助区分** 身近なこと、小さな事業から始められるように、全額補助のコースを新設しました。

補助区分	新規スタート		継続ステップアップ	
	トライコース	スタートコース	2～3年目	4～5年目
補助率	10分の10	4分の3	4分の3	2分の1
補助上限	5万円	10万円	30万円	30万円
交付回数	どちらかのコースを選択、1回限り		1事業につき最大4回まで	

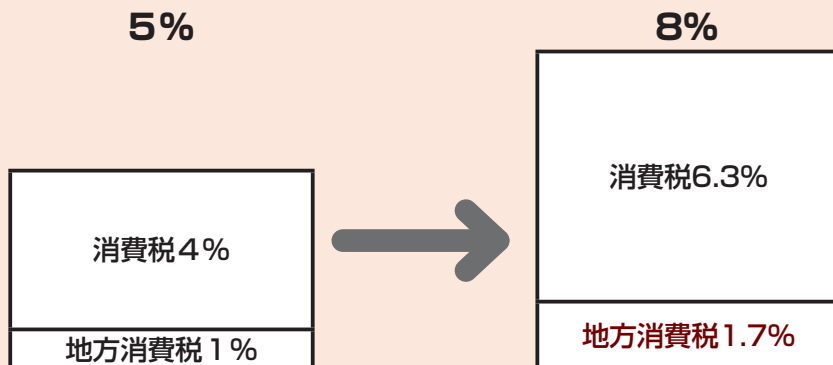
**問い合わせ先**

総合政策課  
☎(40)55550



# 消費税率(国・地方)の引上げについて

## 1 消費税率(国・地方)が引き上げられます

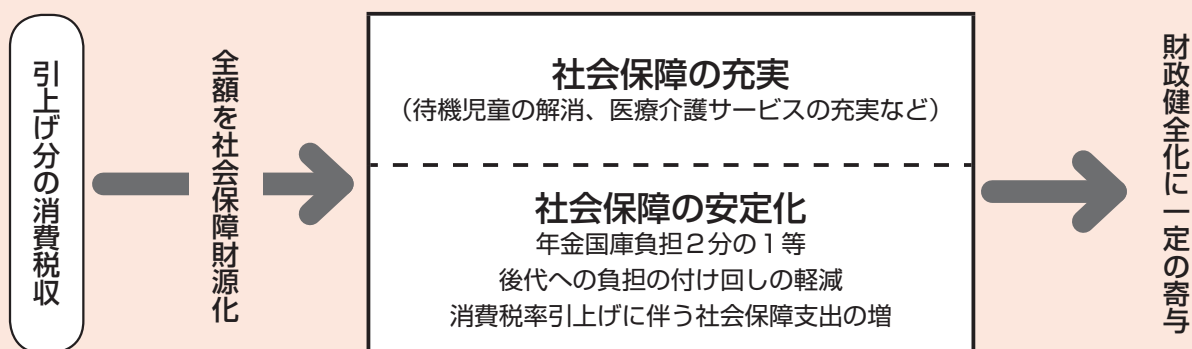


平成26年4月1日～

※地方消費税とは、国税である消費税と同様に、事業として行った商品の販売、サービスの提供等の国内取引や外国貨物の引き取りに対して課税される都道府県税です。

※消費税率10%（消費税7.8%・地方消費税2.2%）への引上げについては、改めて経済状況等を総合的に勘案した検討を行います。

## 2 引上げ分の消費税収(国・地方)はすべて社会保障財源化されます



## 3 円滑かつ適正な転嫁にご理解とご協力をお願いします

○消費税率(国・地方)の引上げに当たって事業者の方々が円滑かつ適正に転嫁できるよう、転嫁、広告・宣伝、価格表示、便乗値上げ等に関する相談窓口を設置しています。

ご相談がある方は以下の相談窓口にお問い合わせください。

消費税価格転嫁等総合相談センター 専用ダイヤル：0570-200-123

【受付時間】平日 9:00～17:00 (平成26年3月・4月は土曜日も受付)

※お住まいの地域に応じて、以下の通話料金がかかります。

●固定電話：8.5円～80円/3分間、携帯電話：90円/3分間、公衆電話：30円～220円/3分間

HP上の専用フォーム：<http://www.tenkasoudan.go.jp> (24時間受付)

■問い合わせ先 税務課 ☎(40)5554

# まちの話題



## 高齢者叙勲を受章

地方自治の発展に尽くされました伊澤 茂 氏（磯部）が「旭日単光章」を受章されました。

誠におめでとうございました。

### 【略歴】

昭和51年3月～63年3月  
旧南河内町議会議員（3期）  
昭和61年3月～63年3月  
旧南河内町議会議長



## かんぴょう いっぱい給食で 元気いっぱい！

かんぴょう生産量日本一の下野市で育つ子ども達にかんぴょうや地元野菜を食べてもらおうと、地産地消及び食育のモデル校に指定されている祇園小学校で「かんぴょういっぱい給食」が提供されました。

児童には祇園小オリジナルのかんぴょう入りメシカツや、下野市産いちごかんぴょうの入ったマフィンが人気でした。給食の後には、「かんぴょう集会」が開かれ、全校児童でかんぴょうクイズを楽しみました。



## しもつけ ロータリークラブから グリムの館へ図書寄贈

3月12日、グリムの館において、しもつけロータリークラブ社会福祉委員長・小口義夫氏（会長 伊澤勝彦氏）から、（一財）グリムの里いしばしにグリム童話関連図書143冊の寄贈があり、贈呈式が行われました。

グリムの館の2階には、図書コーナーがあり、グリム童話や関連図書があります。読書したり、調べものができるスペースとなっております。来館者の皆様が自由にご利用いただけるようになっていきます。



今回の寄贈により、図書コーナーがさらに充実されます。主な寄贈図書は、次のとおりです。ぜひ、ご利用ください。

- 「あかずきんちゃん」
- 「こびとのくつや」
- 「しあわせなハンス」
- 「うできき4人きょうだい」
- 「ブレーメンの音楽隊」
- 「七羽のカラス」
- 「ラプンツェル」
- 「かえるの王さま」
- 「名作を1冊で楽しむ絵本館」

- 「初版以前グリム・メルヘン集」
- 「完訳グリム童話集①～⑤」
- その他



伊澤敬一郎氏（左）、小口義夫氏（中）、伊澤勝彦氏（右）

## 下野市感謝状贈呈式を 開催しました

本市発展のためにご功勞  
いただいた23名の方々に感  
謝状を贈呈させていただきました。

感謝状の内容等につきま  
しては、次のとおりです。

へ～内は表彰理由。敬称略・  
順不同。

### 【功勞表彰】

〈民生委員

児童委員〉

吉田 良介  
小平 恒夫  
東川 政一  
松本 君子  
秋山 千加子  
日向野 淑子  
水沢 俊子  
橋本 文子  
館野 恵子  
倉井 マサ子  
倉澤 宣男  
直井 正臣  
藤田 京子  
石山 義廣  
山本 テル  
岡田 安正  
小椋 志郎



水野 博敏  
小林 たい子  
池田 文男

### 【一般表彰】

〈私財寄付〉

株式会社高山春吉商店

北日本ガス株式会社

濱野 キヨ

## 石橋小・古山小の屋内運動場竣工式が 行われました

2月18日、石橋小学校及  
び古山小学校の屋内運動場  
が完成し、竣工式が行われ  
ました。

これまでの屋内運動場は、  
昭和46年に完成し、長きに  
わたり多くの児童に利用さ  
れました。

今回は経年劣化と耐震強  
度が低いという診断を受け、  
全面的な改築工事となりま  
した。

両施設はミニバスケッ  
トが2面できる大きさで、  
ミーティングルームや更衣  
室等、各大会等でも便利な  
設備があります。



石橋小学校



古山小学校



## 小中学校で 「租税教室」開催

〈税を学ぶ〉

平成25年度、市内の13  
の小中学校で、税金の意  
義や役割を学習する「租  
税教室」を開催しました。

この教室は官公庁と税  
理士会や法人会などの民  
間団体が協力して行っ  
ており、薬師寺小学校では  
栃木法人会の島田さんが  
講師を務めました。



最初は疑問を持ってい  
た児童も、授業後には税  
の大切さを理解し、興味  
を持ってくれたようだし  
た。

市では、平成26年度も  
引き続き租税教室を推進  
していきます。

### ■問い合わせ先

税務課 ☎(40)5554

# 自治医科大学附属病院 連携協働コラムがスタートします

高齢化が進み、医療へのニーズが高まるなか、毎日大勢の患者が自治医科大学附属病院を訪れます。

しかし、あたりまえのように利用する同病院について、あまり知る機会がありません。

「スタッフって何人いるの？」

「現場から見る医療の問題は？」

市では同病院との連携をさらに深め、医療と行政の分野で協働が進められるよう情報・意見交換などを行っています。

「もっと自治医科大学附属病院を知って欲しい。」という市と病院の思いから、同病院と市との連携協働により、現場の目で様々な角度から見た医療について、同病院のスタッフによるコラムをスタートすることになりました。

## 設立までの歴史

旧南河内町の町史をひも解くと、自治医科大学及び同附属病院の設立は決して平坦なものではなかったようです。

設立から40年が経つ自治医科大学附属病院の歴史の概要をご紹介します。

昭和46（1971）年、栃木県で誘致活動を行っていましたが、医療

関係者は交通の便の良さから所沢市を希望していました。しかし所沢市が誘致先として考えていた米軍通信基地の返還見通しが立たなかったことから、自治省（現総務省）は所沢市を断念し本県への設置へと動きました。

病院建設で大きな問題は、看護師の確保だったようです。看護師不足は全国的な問題で、看護学校の設立などの対応がとられました。

また、同年5月に獨協医科大学の起工式が行われたことなどから、地域の医師から、「地域の患者と看護師が吸収され、生活がおびやかされる。」との反発がありました。

多くの課題を解決しながら、昭和47年4月に大学の開学式、昭和49年4月に病院の開院式が行われ診療が開始されました。

大学の開学式で最後にあいさつに立った横川知事は、次のような印象深い挨拶をしています。

「自治医大が建設された薬師寺は1300年前、下野薬師寺として数千人の僧が集まり、薬草が栽培され民間医療に当たっていた。その土地に自治医大が建設されたことは因縁浅からぬものがある。」

（参考資料：南河内町史 通史編 近現代）

## 広報しもつけに寄せて

自治医科大学附属病院 病院長 安田 是和

3週間前の大雪もやっと消え、春が待ち望まれるこの頃です。下野市の市民の皆様には、お元気で過ごすごしの事とお慶び申し上げます。

さて自治医科大学附属病院は、今年開院40周年を迎えます。下野市および市民の皆様にはこの間、自治医大附属病院を暖かく見守って頂き、深く感謝を申し上げます。この度、

市民の皆様と当院との理解をお互いに深めるため、当院のスタッフが執筆させて頂くことになりました。大変意義深く、どうぞ宜しくお願いいたします。

### 自治医科大学附属病院について

さて、当院は1132床（ベッド数）を有する大学附属病院であり、大きな特徴としては、日本で唯一、小児病院である「とちぎ子ども医療センター」が併設されている大学病院であることがあげられます。診療科目は40科あり、高度な医療を提供する



自治医科大学附属病院 病院長 安田是和

とともに、自治医科大学の建学の理念である、地域医療に従事する医師を養成するという使命のもとに、医学生や、全国の多くの大学の出身者からなる若い研修医、看護師、薬剤師など医療系全職種の教育を行う教育病院でもあります。

救急医療は、救命救急センターを擁し、いわゆる3次救急医療（最も重症な患者を扱う救急医療）を担当している病院でもあります。一日外来患者数は2700名、年間手術件数は約9000件を施行している症例数の多い大学病院でもあります。

また子ども医療センターには、遠くから入院するご家族の滞在施設として、善意と寄附により運営される財団によって「ドナルド・マクドナルド・ハウスとちぎ」があり、病気のお子さんの治療をご家族が支援する施設と環境が整っています。

病院の理念は、（1）患者中心の医療（2）安全で質の高い医療（3）地域に開かれた病院（4）地域医療に貢献する医療人の育成であり、地域の医療機関と密接に連携し、患者さんの健康に貢献できる事を目標としています。

### 「かかりつけ医」の大切さ

皆様ご存知のとおり、日本はいま

急速に高齢化が進んでいます。現在日本人の死因は、①がん②心臓病③脳血管障害（脳梗塞、脳出血）であり、医療費は年間1兆円ずつ増加しています。救急車の出勤回数も増加の一途をたどり、また生涯で2人に1人はがんになる確率といわれていますので、病気になるため予防医学の重要性が強調されています。5大がん（肺がん、胃がん、大腸がん、乳がん、子宮がん）を主な対象としたがん検診や、成人病検診（糖尿病、高血圧症、動脈硬化など）を受診することが大切であり、病気の早期発見生活習慣の改善に心がけ、がんも早期に治療をおこなえば、完治できる時代になりつつあります。

まず市民の方々にお願いしたいことは、日常自分の健康状態を相談でき、自分の体を良く知っている医師、すなわち「かかりつけ医」を持つていただきたいと思えます。とかく「大病院で診てもらえば安心」と考えがちですが、自治医科大学附属病院の大きな役割は、急性期の病気（病気の中でも重症な時期）を治療する事であり、その時期を乗り越え元気になる患者さんを再びかかりつけ医にお戻りする役目を担っています。高齢化が進む日本においては、2025年まで医療需要は急速に増加すると言われていますが、残念ながら病院や医師・看護師数などの医療資源はそれに十分対応できる体制ではありません。しかし、病院を利

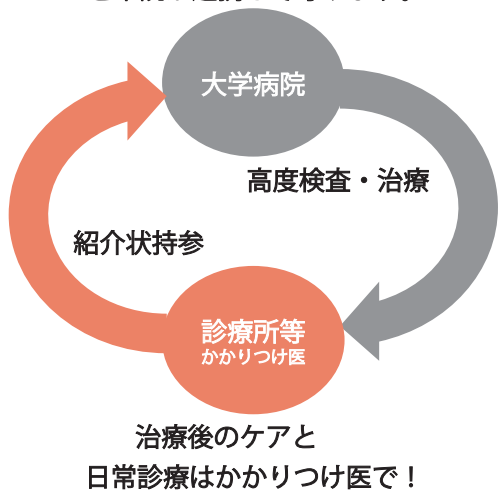
用する皆様が、1次医療機関（クリニックなど）、2次医療機関（入院を要する疾患を扱う病院）、そして当院のような3次医療機関（緊急手術など集中治療を要する重症な患者を扱う病院）を適切に利用してくだされば、病院も役割を分担することにより、現在の体制の範囲で十分対応しているものと考えています。

私達自治医科大学附属病院は、他の地域から来られる患者さんにも、また下野市民の方々にも同じように医療を提供する義務があります。当院では、休日夜間でも約40人の当直医が院内に寝泊まりし、入院患者さんの治療と救急医療に対応しており、さらに25人が自宅で待機して常時診療に対応できる体制をとっています。が、それでも夜間や休日に手術できる患者数は限られており、救急車をお断りせざるをえないときがあります。当院は下野市民の方々が重症な病気や怪我になられた時には、必ず安全、安心な医療を提供いたします。一方で、当院の社会的役割も十分ご理解頂き、受診前にはまずかかりつけ医の先生とご相談のうえ、紹介状ご持参で来院をお願いいたします。私達も地域の方々と連携をはかりつつ、市民の皆様の健康のために、医師会、下野市と協力して大学病院としての役割を果たす所存ですので、どうかよろしく願っています。

## 自治医科大学附属病院のごあんない

### 病診連携

患者の皆様の健康をかかりつけ医と本院が連携して守ります。



### 紹介状について

当院は紹介外来制を採用しており、紹介状をお持ちでない初診の方には、選定療養費（5,400円）をお支払いいただいております。ただし、下記の診療科に関してはご留意ください。

歯科口腔外科	完全紹介状制
眼科	完全紹介状制・完全予約制
緩和ケア科	完全予約制
乳腺科	完全紹介状制
耳鼻咽喉科	完全紹介状制
美容外科	完全紹介状制・完全予約制
精神科	完全予約制（電話 58-7130 平日14:00~16:00）
皮膚科	完全紹介状制
整形外科	完全紹介状制
放射線科	完全紹介状制・完全予約制
形成外科	完全紹介状制
小児形成外科	完全紹介状制

### 診療のご案内

#### 初診・予約外再診受付

平日 月曜日～金曜日

8:30～11:00

※ 診療科によって曜日指定の場合がございます。詳細はお問い合わせください。

#### 休診日

土曜日・日曜日・祝日

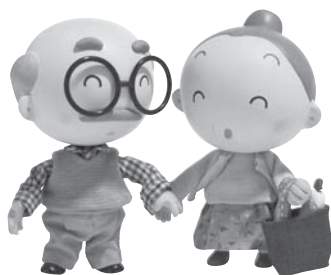
創立記念日（5月14日）

年末年始（12月29日～1月3日）

#### ■問い合わせ先

初再診受付  
58-7111

国民健康保険から大切なお知らせです



# 70歳以上75歳未満の人が お医者さんにかかるときの 自己負担割合について

平成26年4月からこうなります

区 分		自己負担割合
現役並み所得者 (課税所得が145万円以上)		3割
一般 低所得者Ⅰ 低所得者Ⅱ	昭和19年4月2日以降 に生まれた方	2割
	昭和19年4月1日以前に 生まれた方 (75歳到達まで特例措 置により1割)	1割

平成26年3月31日まで1割負担の高齢受給者証をお持ちの方には、新しい受給者証を3月下旬に送付しましたのでご確認ください。

- ・交付年月日：平成26年4月1日
- ・有効期限：平成26年7月31日

70歳から74歳までの方（誕生日が昭和14年4月2日から昭和19年4月1日までの方）が、お医者さんにかかるときに支払う医療費の自己負担割合は原則2割（現役並み所得者除く）ですが、負担を軽減するために「特例措置対象被保険者」として1割に凍結されてきました。

これが平成26年度より段階的に2割に戻されます。平成26年4月2日以降に70歳の誕生日をむかえる方（昭和19年4月2日以降に生まれの方）から2割となります。

### お医者さんにかかるとき

「保険証」と「高齢受給者証」を忘れずに提示ください。高齢受給者証は70歳の誕生日の翌月（1日生まれの方はその月）から対象になります。

■問い合わせ先 市民課 ☎40-5556

## 国民健康保険税の税率を改正します

区 分		現 行	改 正 後	比 較
医療給付費分	課税限度額	500,000円	510,000円	10,000円増
	所得割額	5.8%	6.7%	0.9%増
	均等割額	27,400円	27,400円	据え置き
	平等割額	23,100円	23,100円	据え置き
後期高齢者 支援金分	課税限度額	130,000円	140,000円	10,000円増
	所得割額	1.9%	2.0%	0.1%増
	均等割額	8,700円	8,700円	据え置き
	平等割額	7,300円	7,300円	据え置き
介護納付金分	課税限度額	100,000円	120,000円	20,000円増
	所得割額	1.4%	2.1%	0.7%増
	均等割額	8,500円	8,500円	据え置き
	平等割額	5,000円	5,000円	据え置き

国民健康保険税について、平成23年度、税率・賦課限度額等を改正して以来3年が経過しました。

市では、国民健康保険事業の財政状況を健全に保ち、安定した医療給付を行うため、平成26年4月1日より国民健康保険税の税率等を左表のとおり改正します。

### ■問い合わせ先

税務課

☎(40)5554

市民課

☎(40)5556

# 国民年金 だより

問い合わせ先  
市民課 ☎(40)5556  
栃木年金事務所  
☎0282(22)6074、4134

	平成 26 年度 年金額 (月額)
国民年金 (老齢基礎年金：1人分)	64,400 円
国民年金 (老齢基礎年金：夫婦2人分)	128,800 円
厚生年金 (夫婦2人分の 基礎年金を含む標準的な 年金額※)	226,925 円

■平成26年度の年金額について  
厚生労働省は平成25年平均の全国消費者物価指数の変動率等を受け、平成26年度の年金額を0.7%引き下げの発表をしました。老齢基礎年金の年金額(月額)は、左記のとおり(40年間納付の満額の場合)です。

※厚生年金は、夫が平均的収入(平均標準報酬36万円)で40年間就業し、妻がその期間全て専業主婦であった世帯の新規裁定の給付水準になります。  
なお、受給者の受取額が変わるのは、通常4月分の年金が支払われる6月からです。

## ■平成26年度の 国民年金保険料について

平成26年度の国民年金保険料は、月額15,250円となります。

毎月の保険料は、日本年金機構から4月の下旬に送られてくる「納付書」で、金融機関(ゆうちょ銀行を含む)またはコンビニエンスストアで納付できます。なお、納付期限は翌月末になります。納付期限を過ぎた場合であっても納付期限から2年以内であれば納付することができま

す。  
※納付期限から2年を過ぎると時効により納付することができなくなり、平成24年10月1日に施行された年金確保支援法により、平成27年9月末までは「後納制度」を利用して過去10年前まで遡って納付することができま

す。「後納制度」を利用するためには別途申込みが必要です。  
また、金融機関での口座振替納付やクレジットカードによる納付、

Pay-easy(ペイジー)による納付も可能です。(市役所で納付することはできません。)

## ■口座振替でお得！前納でお得！

保険料は払い忘れないように口座振替を利用すると便利です。  
さらに口座振替で支払うと割引もあります。

また、2年度(口座振替のみ)または1年度分、6か月分など、まとめて前払い(前納)でも割引になります。

納付方法ごとの割引額につきましては下の表にてご確認ください。

## 【年金マメ知識】

「支払いすぎた年金はどうなるの...?」

前納後に公的年金に加入、または公的年金加入者の配偶者として扶養になった場合、払いすぎた保険料は還付されます。(割引額は納付すべき期間に応じて変わります。)

還付のご案内につきましては、日本年金機構より郵送で通知が届きますので、その通知により手続きをお願いいたします。

## ■お得な口座振替・前納制度

納付方法	納付額・割引額
毎月納付 【口座振替の早割】 ・当月末の口座振替	・15,200円(毎月納付書で納める場合より1月につき50円の割引)
6か月前納 平成26年4月～平成26年9月分 平成26年10月～平成27年3月分	・口座振替の場合：90,460円(毎月納める場合より1,040円の割引) ・現金納付の場合：90,760円(毎月納める場合より740円の割引)
1年前納 平成26年4月～平成27年3月分	・口座振替の場合：179,160円(毎月納める場合より3,840円の割引) ・現金納付の場合：179,750円(毎月納める場合より3,250円の割引)
2年前納 平成26年4月～平成28年3月分	・口座振替のみ：355,280円(毎月納める場合より14,800円の割引)

第27回全国健康福祉祭とちぎ大会

# ねんりんピック栃木 2014 ~ Key person ~



とつか かずお  
戸塚 和夫 氏

- ◇日本棋院栃木県本部長
- ◇日本棋院栃木県囲碁学校長
- ◇日本棋院関東甲信越静囲碁連盟会長
- ◇日本棋院ヒカルの碁「碁宝スクール」代表
- ◇下野新聞観戦記者
- ◇宇都宮大学囲碁部OB会顧問
- ◇日本棋院アマ七段
- ◇第42回大倉喜七郎賞受賞

※その他、全国各地の碁宝棋友会等で要職を務める。

今回は、「ねんりんピック栃木2014下野市実行委員会」副会長兼競技最高顧問に就任いただきました、日本棋院栃木県本部の戸塚和夫本部長をご紹介します。

—戸塚本部長—

皆さん、こんにちは。日本棋院栃木県本部の戸塚です。この度、ねんりんピックが本県で開催され、囲碁交流大会が下野市で行われますことに心よりお慶び申し上げます。

さて、囲碁と言えば、中国の成文歴史よりずっと古くに発祥し、日本に伝来したのは約1300年前のことと言われ、第45代聖武天皇はかなりの囲碁ファンであったことも文献に記載されています。後の文献の様子から、ある時代には貴族の楽しみとして宮廷に広まり、ある時は学者、僧侶、武士など様々な人が囲碁に親しんできたことが伺われ、今日では、世界中で3千万人もの人々が楽しむ、マインドスポーツ（頭脳ゲーム）として確立され、オリンピックの年に開催される「ワールドマインドスポーツゲームズ」の競技種目（囲碁・ブリッジ・チェス・チェッカー）となっています。

また、現在では、囲碁を通して「創造性（自由な発想）」「医学的実証（ストレス解消・認知症予防）」「コミュニケーション（分かち合い）」「子どもの教育（集中力・バランス感覚）」等の分野での効能が注目されています。

このような歴史ある競技が、歴史の里「下野市」で開催されますことに深く感動するとともに、本大会及び各種イベントをとおり、あらゆる地域、世代を超えた多くの交流の輪が、ここ下野市から広がっていくことを期待します。そのために、微力ではありますが、本大会の成功に向け全力でサポートしてまいります。市民の皆さん、ぜひ、大会に足を運んでくださるよう、よろしくお願いいたします。

(戸塚 和夫)

## 囲碁交流大会「栃木県予選」参加者募集！目指せ、栃木県代表！！

- ☆ 主 管 日本棋院栃木県本部
- ☆ 日 時 5月18日(日) 午前10時～午後4時 ※受付 午前9時30分～10時
- ☆ 会 場 とちぎ健康の森 多目的フロア 宇都宮市駒生町3337-1
- ☆ 参加資格 県内在住者で60歳以上（昭和30年4月1日以前に生まれた人）のアマチュアとする。
- ☆ 参加申込 申込期限：4月15日(火)  
申込方法：高齢福祉課までご連絡ください。☎(52)1115
- ☆ 参加費 1人1,000円 ※昼食代500円は別途集金
- ☆ その他 種目別上位1位から3位までの選手に賞状を贈る。  
参加者全員に記念品を贈る。

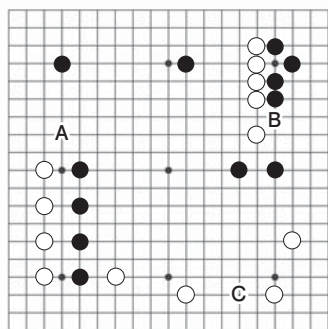


## ！GO！ 腕だめしクイズ・・・次の一手

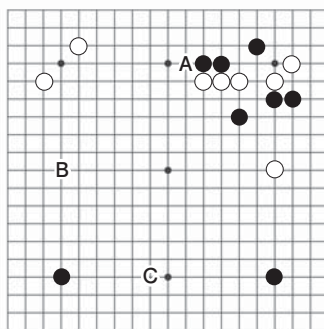
全問正解者5名に「道の駅しもつけ商品券&ねんりんピックグッズ」をプレゼント！

〔黒番〕

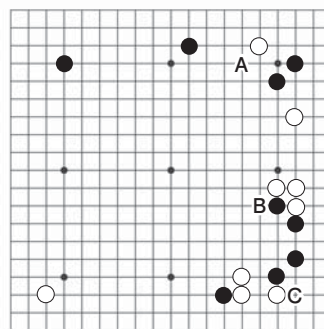
第1問



第2問



第3問

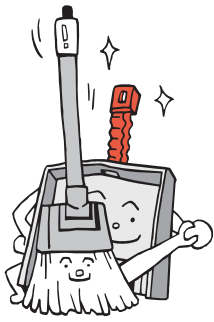


- ◆三択問題、各問次の一手をA・B・Cの中から選んでください。
- ◆応募方法は、住所・氏名・電話番号・解答を記入して、ハガキまたはFAXで送付願います。  
◎ハガキ：下野市高齢福祉課 〒329-0502下野市下古山1220  
◎FAX：52-3712（高齢福祉課あて） ◎応募期限：4月30日必着
- ◆正解者多数の場合は、抽選にて決定します。
- ◆当選者の発表は賞品の発送をもって代えさせていただきます。



■問い合わせ先 高齢福祉課 ☎(52)1115





# 環境トピックス



問い合わせ先 環境課 ☎40-5559

## 住宅用太陽光発電システム設置費補助制度を実施します

住宅用太陽光発電システムを設置する市民の方に、費用の一部を補助します。（予算の範囲内での交付となります。）

詳細は環境課までお問い合わせください。

### 補助対象者

次の要件をすべて満たす方

- ① 市内に居住していること（実績報告時において居住している場合を含む。）
- ② 電灯契約を結んでいる個人であり、市内の住宅（店舗、事務所等との兼用は可とする。）に、システムを設置することまたは建売住宅供給者等から市内に、システム付住宅を購入すること。
- ③ 設置する住宅が、補助対象者の所有物でない場合は、書面による所有者の設置承諾を受けていること。
- ④ 市税の滞納がないこと。

### 補助金額

太陽電池の最大出力1kW当たり1万5千円（上限6万円）

※千円未満端数切り捨て

### 予算額

1,200万円

### 受付開始日

4月1日(火)

午前8時30分～

### 申請方法

次の必要書類を添えて、環境課（国分寺庁舎2階）まで申請してください。

- ① システムの概要が確認できる書類
- ② 工事請負契約書の写しまたはシステム付建売住宅売買契約書の写し
- ③ 市税の滞納がないことを証明する書類
- ④ 住民票の写し
- ⑤ 設置承諾書
- ⑥ その他市長が必要と認める書類

### 注意事項

- ① 必ず設置工事の着工前またはシステム付建売住宅の引渡し前に、補助金交付申請をして交付決定を受けてください。交付決定前に工事に着工された場合は補助金の交付が受けられません。
- ② 工事完了日、建売住宅の

引渡し日については、次のとおりです。

工 事 完了日	既 住 建 宅	交付決定日から3か月以内または平成27年3月10日(火)のいずれか早い日まで
	新 住 建 宅	交付決定日から6か月以内または平成27年3月10日(火)のいずれか早い日まで
建売住宅の 引渡し日		交付決定日から3か月以内または平成27年3月10日(火)のいずれか早い日まで

③ 実績報告書の提出期限は、システムの工事完了日またはシステム付建売住宅の引渡し完了した日から起算して、30日以内または平成27年3月24日(火)のいずれか早い日までになります。

## スズメバチ駆除費補助制度をご利用ください

駆除業者によりスズメバチの巣を駆除した方に、費用の一部を補助します。

### 補助金額

駆除に要した費用の2分の1（上限7千円）

※百円未満端数切り捨て

### 申請方法

駆除後、次の必要書類を添えて、環境課・市民課（石橋・南河内）窓口で申請してください。

- ① 駆除に要した費用の領収書
- ② スズメバチの巣の位置図
- ③ 写真（駆除前と駆除後）
- ④ 市税の滞納がないことを証明する書類

### 駆除業者

市内で主に駆除を行っている業者は次のとおりです。

・(株)南環境

☎(44)2518

・(株)スマイテック

☎(44)9618

・マコト技研(株)

☎(53)5434

※市内外問わず右記以外の業者でも、補助対象となります。

## 光化学スモッグ、PM2.5に注意しましょう

4月～9月は  
光化学スモッグ対策  
期間です

PM2.5の注意喚  
起について

光化学スモッグは、風が弱く、気温が高く晴れた日に発生しやすく、目がチカチカする、頭痛がする、息苦しいなどの症状を引き起こします。

栃木県では、オキシダン濃度が一定基準値以上となり、その状態が継続すると予想される場合に、光化学スモッグ注意報を発令しています。

### 光化学スモッグ注意報が発令されたら：

- ・屋外での激しい運動は避けましょう。
- ・目がチカチカしたり、のどが痛くなったりしたときは、洗顔やうがいをして、しばらく安静にしましょう。洗顔やうがいをしていても症状が治まらないときは、すぐに医師の診察を受けましょう。

## 光化学スモッグ・PM2.5についてもっと知りたい

・栃木県ホームページ「ちぎの青空」  
<http://www.pref.tochigi.lg.jp/d03/eco/kankyoku/hozen/azora.html>（パソコン）

・栃木県防災メール配信  
左のQRコードを読み取り、空メールを送信すると登録画面へのリンクURLが付与されたメールが返送されます。

メール配信を登録された方には、光化学スモッグ注意報またはPM2.5注意喚起情報が出されるとその情報が自動配信されます。

### QRコード



☐bousai.tochigiken-

entry@sg-n.jp

## 浄化槽の汲み取り料金等が改正となります

平成26年4月1日から消費税が5%から8%に引き上げられたことに伴い、人头割の一般家庭汲み取り料金・汲み取り量による単価・単独・合併浄化槽の清掃料金が改正となりますのでご留意ください。

詳細については、ご利用業者にお問い合わせください。

## 空き地の雑草管理でお困りではありませんか？

高齢でなかなか草刈りがままならない、面積が大きくて手が回らないといった空き地の雑草の除去でお困りではありませんか。

これからの季節は放っておくと、雑草が伸びてしまひ、毛虫が発生するなど、隣接する方々に迷惑をかけるかもしれません。空き地の適正な管理は所有者の責任です。

市では、所有者に代わり空き地の除草作業を実施し

ています。

### ■委託の料金

【参考】年額90円/1㎡  
(平成25年度の場合・税抜)  
※年度途中の申し込み、解約も同額になります。

### ■管理の内容

年4回の雑草の刈払い(刈り取りは雑草の繁茂する期間に行います)

※刈り取った草の処分は行いません。希望する場合は個別に業者に依頼してください。

### ■受託の条件

- ①下野市の行政区域内であること。
- ②建物や工作物が無く、果樹、植木等の樹木が植えられていない更地であること。
- ③傾斜地や湿地等、通常の管理が困難な土地でないこと。
- ④笹竹等の繁茂による荒廃がなく、昨年まで適正な管理が行われていた土地であること。

### ■委託の方法

環境課に申請書を提出し、委託料を前払いしてください。

■狂犬病予防集合注射・飼犬新規登録日程

日	地区	実施時間	場 所
4月6日(日)	石橋	9:20~10:00	石北コミセン1号館 (上原)
		10:15~10:55	石橋北小校舎南側
		11:10~11:40	若林公民館
		13:00~14:00	石橋商工会館駐車場
	国分寺	9:00~9:40	国分集落研修センター
		9:55~10:15	川南集落研修センター
		10:30~11:40	日酸公園
	南河内	13:00~14:00	関根井公民館
		9:15~10:00	別処山公園駐車場
		10:15~11:00	南河内東体育館
		11:15~11:40	谷地賀公民館
	石橋	13:00~14:00	祇園原公園ステージ前
9:00~9:30		細谷小北側駐車場	
9:45~10:05		下長田農村環境改善 センター	
10:20~10:50		J Aおやま下古山購買所	
国分寺 南河内	11:05~12:00	古山小校舎東側	
	9:00~9:40	医大前コミュニティ センター	
	10:00~11:10	烏ヶ森公園トイレ北側	
	11:25~12:00	朝日公民館南側	
4月12日(土)	石橋	9:00~9:40	中大領構造改善センター
		9:55~10:35	東前原農村公園
		10:50~11:40	テーマ館
		13:00~14:00	石橋庁舎中庭
	国分寺	9:10~10:00	東方館
		10:15~10:50	柴公園
		11:10~11:40	蔓巻公園
		13:00~14:00	国分寺庁舎
	南河内	9:15~10:30	グリーンタウン コミュニティセンター
		10:50~11:40	下野薬師寺歴史館駐車場
		13:00~14:00	南河内庁舎南側駐車場
		4月13日(日)	石橋
9:55~10:35	東前原農村公園		
10:50~11:40	テーマ館		
13:00~14:00	石橋庁舎中庭		
国分寺	9:10~10:00		東方館
	10:15~10:50		柴公園
	11:10~11:40		蔓巻公園
	13:00~14:00		国分寺庁舎
南河内	9:15~10:30		グリーンタウン コミュニティセンター
	10:50~11:40		下野薬師寺歴史館駐車場
	13:00~14:00		南河内庁舎南側駐車場

■狂犬病予防集合注射  
と飼犬の新規登録を  
行います

平成26年度の狂犬病予防  
集合注射と飼犬の新規登録  
を次の日程で行います。  
※地区に関わらず、いずれ  
の会場でも受けられます。  
最寄りの会場にお越しくだ  
さい。  
※釣り銭のないようにお願  
いします。  
※はがきの送付を受けた方  
はご持参ください。

■予防注射料 3,500円  
栃木県獣医師会の狂犬病  
予防注射料金が改正された  
ため、予防注射料金が3,  
300円から3,500円  
に変更になりました。

■登録料(新規登録のみ)  
3,000円

■集合注射に来られない場合  
最寄りの動物病院にご相  
談ください。

■飼犬登録の変更等

飼犬の死亡等、登録内容  
に変更・訂正がありましたら  
連絡願います。

■ふん害に憤慨!!

誰もが犬・ねこを好きと  
はかぎりません。ルールを  
守らない飼い方は誰もが不  
快です。

特に問題になっているの  
は、犬の「ふん」の後処理  
です。「ふん」の処理は飼  
い主の責任です！散歩中は  
「ふん」を片付ける道具を  
携帯し、「ふん」をしてし  
まった場合は必ず自宅へ持  
ち帰って処理してください。  
ねこの「ふん」に関する

苦情や相談も多く寄せられ  
ています。花壇に「ふん」  
をしたり、荒らしたりと  
困っています。専用のトイ  
レを用意し、決まった場所  
でさせましょう。

♪ルールを守って人にも  
犬・ねこにも優しい街づく  
り♪  
みんなから理解を得られ  
るよう、飼い主は責任と自  
覚をもって犬・ねこを飼い  
ましょう。近隣や周囲の  
人に迷惑をかけることなく、  
楽しく快適にペットと暮ら  
しましょう。

■不用品リサイクル情報

市では、リサイクル社会の構築とご  
み減量のため、不用品リサイクルの  
情報を提供しています。  
あなたの「譲ります」「譲ってください  
い」情報をお受けしますので、希望  
される方は環境課までご連絡ください。  
(譲ります)

・キッチンスケール・ビデオカセット  
レコーダー・A D R E A M O F A R  
A B I A (ペリリタンス公演のビデオ  
テープ)・マットレス・国分寺東小学校  
体操着・ひな人形(7段飾り)・食卓用  
赤ちゃん椅子・ベビー筆筒・宇都宮女  
子高校制服・ロデオボーイ・オルガン  
組み立て式ベビーベッド・折り畳み式  
テーブル、椅子・スクール水着(140  
cm、150cm女児用)・リフレスイミン  
グスクール水着(160cm用、女児  
用)、ピンクのリュック・学習机、椅子  
本棚付・ガラス戸の棚・南河内二中男  
子ブレザー(S)、男子スボン・簡易チャ  
イルドシート・ひな人形、ひな壇机(引  
出・本棚付)

(譲ってください)

・車いす用スロープ・南河内第二中学校  
制服(男子用・LかM)  
・女子用スキーウェア(150cm)・鉄棒  
・自転車(16、26インチ)・剣道具・スキー  
ウェア(女子用・100cm、男子用・80cm、  
男性用、女性用)・デジタルビデオカメ  
ラ(ミニDVテープ対応)・ラッセルユカメ  
ラ(120、130cm)・国分寺東小学  
校の体操着、水着一式(120、130  
cm、男子用、女子用)・ママコート・女  
児服(90cm)・夏服・男児服(90cm)・夏  
服・男児服(80cm)・冬服・スキーウエ  
ア(120cm、女子用)・そば打ち用鉢  
そば切り包丁・全自動洗濯機・第二愛泉  
幼稚園制服一式、体操着(110cm以上、  
男児用)・スノーブーツ(19、20cm男女  
用)・スノーウェア(120cm女児用)・  
国分寺中学校男子制服・チャイルドシ  
ート・新生児服・男児服(90以上)・簡易  
チャイルドシート・国分寺東小学校体  
操着(130cm、冬用上下)・ベビー筆筒  
・愛泉幼稚園制服(80cm)・南河内第二中女  
子制服、ジャージ  
※市ホームページにてリサイクル情報  
の確認や登録ができますので、ご利用  
ください。

お知らせ

「不育症治療費助成事業が始まります」

市では、不育症治療について平成26年度から新たに助成金を交付します。

■不育症とは

妊娠はしても妊娠22週未満の流産・死産・早期新生児死亡（生後1週間以内の死亡）などを繰り返すことにより、子どもを持ってないことをいい、一般的に2回以上連続した場合、不育症と診断され、検査を行うことがあります。

厚生労働省研究班の報告では、子宮形態異常7.8%、血液凝固異常25.0%、内分泌異常6.8%、夫婦染色体異常4.6%、偶発的流産リスク因子不明65.3%となっています（重複あり）。治療を必要としなかった方も含め、不育症外来を受診した方の、約80%以上が最終的には出産に至るといわれています。

○不育症治療費助成助成上限額

1年度30万円

■対象者 下野市に1年以上住民票がある法律上の婚姻をした夫婦で次のすべてに該当する方

- ・市税を滞納していない方
- ・医療保険に加入している方
- ・他の自治体から不育症の治療の助成を受けていない方

■対象治療 医師により行われる、医療保険が適用されない不育症にかかる検査及び治療費（平成26年4月以降の治療分から対象になります。）

■問い合わせ先 健康増進課 ☎(52)1116

○不育症に関する悩み事相談

パルティとちぎ男女共同参画センター ☎028(665)8099

■相談日程(助産師相談)

火曜・土曜日、午前10時～午後4時（午後0時30分～午後1時30分を除く）

このほか、産婦人科医師による面接相談（要予約）、グループ相談会があります。

「不妊治療費助成額等の改正について」

市の不妊治療費助成事業について、平成26年度から次のとおり改正となりました。

■助成対象額の改正

県の特定不妊治療助成事業にならない、特定不妊治療及び人工授精の対象治療費から県の助成額を控除した額の2分の1を対象とします。

■助成回数の改正

特定不妊治療については、女性の年齢等により助成回数が変わります。

これは、年齢が上昇することとで妊産婦死亡率や流産率、周産期死亡率などが上昇することから母子に与える影響を配慮したものです。

■助成上限額

- ・人工授精（AIH）1年度5万円
- ・特定不妊治療（体外受精・顕微授精）1回あたり10万円

（凍結胚移植及び採卵したが卵が得られないまたは状態の良い卵が得られないため中止の場合）は5万円

■問い合わせ先

健康増進課 ☎(52)1116

「心の健康づくり自殺対策事業「大場久美子」講演会を開催しました」



3月8日、グリムの館にて「心と体そして命を考える パニック障害を克服して：地獄ときどき晴れ、自分の心と向き合ってきた10年間」と題して、大場久美子氏にご自身の体験と心理カウンセラーの立場から、パニック障害や心のメカニズム・認知行動療法等について講演をいただきました。DVDやロールプレイを交えながら優しく語りかける口調の講演に、多くの来場者が熱心に耳を傾けていました。

■問い合わせ先

健康増進課 ☎(52)1116

## 「きらら館」トレーニング室利用案内

生活習慣病予防や高齢期の介護予防のためのトレーニング事業を行っています。

健康運動指導士等のトレーナーによるストレッチやマシントレーニングを実施し、医療との連携を重点においた「メデイカルフィットネス」の視点を取り入れています。

**目的** 健康づくりのためのトレーニング施設（スポーツトレーニング）は対象としていません。

**対象者** 市内に居住または勤務する16歳以上の方

### ■利用方法

①下記の講習会の受講が必要です。（予約制）

②利用申請書を提出し、利用料金を納入してください。

③会員証が発行されます。（利用を開始できます。）

### ■利用時間

・平日・午前9時30分～午後8時（午後1時～2時を除く）

・土日祝日・午前9時30分～午後6時30分（午後1時～午後2時を除く）

### ■利用料金

	一般 (16～64歳)	シニア (65歳以上の方・ 障害者手帳保持者)
1回券	500円	300円
1か月券	4,000円	2,400円
3か月券	10,000円	6,000円
6か月券	15,000円	9,000円

### ■休館日

- ・毎週水曜日（祝日の場合は、その翌日）
- ・第2木曜日（祝日の場合は開館）
- ・祝日の翌日（土・日の場合は開館）
- ・年末年始

### ○トレーニング講習会

トレーニング室の利用には講習会の受講が必須です。講習は講義形式で、実技はありません。

### ■内容

施設の利用方法、マシンの取り扱い方等について

### ■定員

各回15名（定員になり次第締め切り）

※予約制です。受講日の前日までに電話または窓口にてお申し込みください。

**■料金** 無料

**■持ち物** 筆記用具等

### ■講習時間

午後0時40分～3時

### ■講習日程

4月6日（日）	10月4日（土）
5月2日（金）	11月3日（月・祝）
6月7日（土）	12月6日（土）
7月6日（日）	1月10日（土）
8月5日（火）	2月8日（日）
9月7日（日）	3月1日（日）

### ■申し込み・問い合わせ先

健康増進課

☎(52)1116

## 平成26年度「よい歯のコンクール」

### 参加者募集

歯の健康が優れているお子さんや親子を表彰することにより、むし歯予防や歯と口の健康についての正しい知識を普及啓発するため実施します。

参加希望の方は、健康増進課へお申し込みください。（個別通知は行いません。）

**■主催** 栃木県・下野市・栃木県歯科医師会

### ■応募条件

○親と子のよい歯のコンクール

平成25年4月1日～平成26年3月31日までの間に3歳児健康診査を受け、虫歯がなく健康な幼児とその親（父・母のどちらでも参加できます。）

### ○3歳児よい歯のコンクール

平成25年4月1日～平成26年3月31日までの間に3歳児健康診査を受け、虫歯がなく健康な幼児

### ■審査方法

(1) 第1次審査（5月）

市が審査（書類審査・歯

科診査）を行います。審査結果は、後日、本人または保護者へお知らせします。

※詳細は、応募された方に連絡します。

### (2) 第2次審査（6月）

第1次審査で優秀な方について、県南健康福祉センターで歯科診査等を行います。

### (3) 第3次審査（7月上旬）

第2次審査で優秀な方について、県審査（歯科診査等含む）を行います。

### ■表彰

審査において、それぞれ優秀な方に対して表彰します。

### ■応募方法

所定の申込書に記入し、4月30日(水)までに健康増進課へお申し込みください。（郵送可）

※次の窓口で申込書の配付及び受付をしています。

・健康増進課（きらら館内）

月～金曜日

午前8時30分～午後5時15分

・ゆうゆう館

火・木曜日

午前8時30分～正午

### ■問い合わせ先

健康増進課

☎(52)1116

## 子どもの予防接種の個別通知について

市では、次の予防接種について4月下旬に対象者へ個別通知を予定しています。ワクチンで防げる病気から子どもを守るために、期間内に忘れずに予防接種を受けてください。

予防接種	対象者（児）
MR2期 (麻しん風しん混合)	年長児 (平成20年4月2日～平成21年4月1日生)
二種混合(DT)	小学6年 (平成14年4月2日～平成15年4月1日生)
日本脳炎1期追加	8～9歳 (平成17年4月2日～平成19年4月1日生)
日本脳炎2期	18歳(高校3年相当) (平成8年4月2日～平成19年4月1日生)

■問い合わせ先  
健康増進課

☎(52)1116

## 教室・講座

### 食生活ボランティアヘルスメイト (食生活改善推進員) 養成講座

ご家庭や地域で食生活を応援してくれるボランティアを募集します。子どもの頃からのバランスのとれた食事と定期的な運動習慣が生活習慣病予防の鍵になります。

下野市では食生活や健康づくりのサポーター「ヘルスメイト(食生活改善推進員)」が地域で活躍し、様々な健康作りに協力しています。  
主な活動は、市保健事業(男性の料理教室、子どもの食育教室等)への協力、健康教室の開催、地域での減塩の啓発、独居高齢者招待事業への協力等です。  
あなたも養成講座に参加してみませんか。

#### ■対象者

下野市民(男性の参加もお待ちしております!)

■会場(開講式・閉講式)

ゆうゆう館 大ホール  
■持ち物 テキスト代1,000円、筆記用具、その他参加教室により異なります

※講座終了後、会員として活動していく際には年会費1,000円がかかります。

■定員 約30名

■申込締切 6月19日(木)

■講座日程・内容

日時	内容
6月26日(木) 午前9時30分～正午	・開講式 ・下野市食生活改善推進協議会の活動紹介 ・食品衛生について
6月～平成27年2月	市で行う健康教室や食生活改善推進協議会の勉強会等に参加していただきます。(詳細は6月26日に説明します。)
平成27年2月5日(木) 午前9時30分～正午	・食事バランスガイドについて ・閉講式

■申し込み・問い合わせ先  
健康増進課

☎(52)1116

## ヘルシースタート 教室

食事バランスガイドを使って簡単に食事バランスを考える教室を開催します。お子さんの離乳食についてもアドバイスしますのでお子さんと一緒にぜひ、ご参加ください。

■日時 5月29日(木)

午前10時～11時30分

(開始15分前から受付)

■会場 きらら館 研修室

■対象者 平成25年10月、11月生まれの、生後6～7

か月児を持つ保護者

■持ち物 特にありません

■定員 約20名

■内容 ①食事バランスガイドを使って自分・家族の食事チェック②野菜料理の

試食(調理はしません)③

大人の食事から離乳食への

取り分けの工夫

■申込方法 5月22日まで

に電話または左記QRコード

でお申し込みください。

■申し込み・問い合わせ先  
健康増進課  
☎(52)1116

### みそ汁塩分測定会 おうちのみそ汁 計ってみそ!

味噌汁や漬物を多くとっていると塩分の摂り過ぎにつながります。

まず1gの減塩を目指して、ご家庭の味噌汁にどれくらい塩分が含まれているか測定してみませんか?

■日時・会場

・4月23日(木)

きらら館 研修室

・5月22日(木)

南河内公民館 資料室

受付…午前9時30分～11時

■定員 10名(先着順)

※前日までにお申し込みください

■費用 無料

■持ち物 味噌汁または

スプーン(100cc以上を

タッパーや袋に入れてお持

ちください)

■申し込み・問い合わせ先  
健康増進課

☎(52)1116



## ヘルスチャレンジ ジャーナル (糖尿病自主教室)

糖尿病予防のための自主的な活動(運動、調理実習)を毎月1回開催しています。

糖尿病は、血糖値がやや高い状態が続いても自覚症状はほとんどなく、放置しがちですが、発症して進行すると、失明などの深刻な合併症がおこるため注意が必要です。

予防には、適正な食事と運動習慣の継続が重要です。教室に参加して一緒に糖尿病予防に取り組みませんか。

■日時 4月24日(木)～5月以降の日程はお問い合わせください

■会場 ゆうゆう館大ホール

■活動内容 糖尿病予防のための運動・調理実習の実施

■持ち物 4月・筆記用具、健診結果(5月以降は内容による)

■会費 3,000円/年間(運動講師代、調理実習)

代)4月に徴収します。

■申し込み・問い合わせ先 健康増進課

☎(52)1116

## 歩くらす

健康ウォーキング教室

健康運動指導士による効果的なウォーキング方法を学びます。

■日程 (3回コース)

5月20日(火)・27日(火)、6月10日(火)

午前9時45分～11時30分(開始15分前から受付)

■会場 ゆうゆう館大ホール

■対象者 下野市民で平成25年度健康診断を受診した方

■定員 30名

■内容 血圧測定、ウォーキングについての講話、ストレッチ・ウォーキングの実践(室内・屋外。ただし、雨天時は室内のみ。)

■参加費 無料

■持ち物 運動可能な服装、タオル、運動靴、水分(水またはお茶)

※高血圧、関節に痛みがある等で運動に制限のある方はご相談ください。

申し込み・問い合わせ先 健康増進課

☎(52)1116

## 禁煙スタート教室

たばこは煙に含まれるニコチンが強い依存症をもたらす、自分の意思の力だけで治すことは難しいと言われています。

この機会に禁煙して健康面・金銭面・美容面その他生活に関わる多くのメリットを味わってみませんか?

■対象者 喫煙している方で、禁煙の実行を希望している方

■実施方法 保健師が生活についてのアンケートを行い、そのライフスタイルに応じた禁煙に向けてのアドバイスや禁煙の支援を行います。

■初回指導は、スモーカーイザーという機械を使い呼

気中の一酸化炭素濃度を調べて、ニコチン依存度をチェックした後、個別面接により、禁煙開始日などの目標を設定します。

その後、原則、月に1回3か月間、個別の状況に応じて、面接・電話等での相談を行います。

■費用 無料

■初回指導日・会場

5月30日(金)・ゆうゆう館

6月4日(水)・ゆうゆう館

6月5日(木)・きらら館

■時間 午前9時30分～11時

※個別面接となります。

■定員 各日3名程度

■申し込み・問い合わせ先 健康増進課

☎(52)1116



## 相談

### 1119の健康相談

「眠れない、食欲が落ちた、体や頭が重い」など、誰にも相談できずにつらい思いをしている方はいませんか?

市では、精神科医が対応する「こころの健康相談」を実施します。相談することで、今のつらさが少しでも軽くなればと思います。ぜひ、ご利用ください。

■日程

・5月13日(火)

・7月8日(火)

午後2時～4時

■場所 保健福祉センター

■相談員 精神科医

■料金 無料

※予約制となりますので、相談日の一週間前までにご連絡をお願いします。

※相談日以外でも随時保健師が相談をお受けします。

■申し込み・問い合わせ先 健康増進課

☎(52)1116

# 特定健診・がん検診のお知らせ

市では、次のとおり平成26年度特定健診・がん検診を集団検診及び医療機関での個別検診で実施します。実施回数は年度内1回で、集団検診と個別検診の重複受診はできません。

個別検診の詳細については、来月発行の広報5月号をご覧ください。

## ■ 検診の申し込み

集団検診 ①特定健診、②後期高齢者健康診査、③ヤング健診、④がん検診等)はすべて、健康増進課(保健福祉センター)きらら館内 ☎(52)1116)で申し込み受付を行います。直接、健康増進課窓口へ来所または電話にてお申し込みください。

## ■ 受付開始日

5月8日(木)受付開始  
月曜日(金曜日(祝日を除く)  
午前8時30分～午後5時15分

## 【注意事項】

- ・希望日の1か月前までにお申し込みください。
- ・申し込まれた方には、およそ10日前に問診票、大腸がん検診容器等を郵送します。
- ・受診定員は170名です。定員になり次第締め切ります。

## ① 特定健診

(国民健康保険加入者の方のみ)

### ■ 対象者

下野市国民健康保険加入者で40歳～75歳未満の方

### ■ 実施方式

集団、医療機関(個別)検診

### ■ 検査内容

問診、身長、体重、腹囲測定、血圧、尿検査、血液検査、心電図

### ■ 個人負担金

無料

### ■ 受診時必要なもの

特定健診受診券、保険証

### ■ 年齢基準

平成26年度(平成26年4月1日～平成27年3月31日)に40歳に達する人から受診日に75歳未満の方です。

### ■ 実施期間

集団検診は平成26年度行政カレンダーをご覧ください。

個別検診は6月1日～12月31日(休診日除く)

※国民健康保険以外の医療保険に加入している方は、会社の担当者にご確認ください。

## ■ 問い合わせ先

市民課 ☎(40) 5556

## ② 後期高齢者健康診査

### ■ 対象者

後期高齢者医療保険加入者

### ■ 実施方式

集団、医療機関(個別)健診

### ■ 検査内容

問診、身長、体重、血圧、尿検査、血液検査、心電図

### ■ 個人負担金

無料

### ■ 受診時必要なもの

後期高齢者健康診査受診券、保険証

### ■ 実施期間

集団健診は平成26年度行政カレンダーをご覧ください。

### ■ 問い合わせ先

個別健診は6月1日～平成27年1月31日(休診日除く)

## ③ ヤング健診

(青年期生活習慣病健診)

この健診は、小児期からの生活習慣に起因するといわれる「メタボリックシンドローム(内臓脂肪症候群)」の早期発見と生活習慣改善を目的に実施するものです。

### ■ 対象者

20歳～39歳の方

### ■ 実施方式

集団検診

### ■ 検査内容

問診・計測(BMI)・

血圧・血液検査(ヘモグロビンA<sub>1c</sub>など)

### ■ 個人負担金

無料

### ■ 年齢基準

平成26年度(平成26年4月1日～平成27年3月31日)にその年齢に達する人です。

### ■ 受診時必要なもの

平成26年度受診券(圧着はがき)

### ■ 実施期間

平成26年度行政カレンダーをご覧ください。

### ■ 問い合わせ先

健康増進課 ☎(52) 1116

## ④ がん検診等

がんは、早期に発見して治療すれば完治できるようになってきています。自分の健康や大切な命を守るために、ぜひ早めにごがん検診を受診しましょう。

### ■ 対象者

下野市に住所を有する方(年齢は次ページのとおり)

### ■ 年齢基準

平成26年度(平成26年4月1日～平成27年3月31日)にその年齢に達する人です。

### ■ 個人負担金

今年度より子宮頸がん検診及び前立腺がん検診については一部自己負担とさせていただきます。

子宮頸がん検診については、平成24～25年度に「HPV-DNA併用



検診モデル事業」として実施しましたが、平成26年度以降も引き続き実施するにあたり、検診費用の一部をご負担いただくことになりました。

また、前立腺がん検診については、国が定める「がん予防重点健康教育及びがん検診実施のための指針」に基づく検診ではないことから一部自己負担をお願いすることになりましたのでご理解くださるようお願いいたします。

なお、70歳以上の方（年度末年齢）、65歳以上70歳未満で「後期高齢者医療被保険者証」が交付されている方及び生活保護受給者の方は無料となります。

■実施期間

集団検診は平成26年度行政カレンダーをご覧ください。

個別検診は6月1日～12月31日（休診日除く）

※ただし、子宮頸がん検診のみ、6月1日～平成27年2月28日（休診日除く）

※特定健診、後期高齢者健康診査と同時に受診できます。

■問い合わせ先

健康増進課 ☎(52)1116

■がん検診等一覧表

検診名	個人負担金	対象者	集団	医療機関 (個別)	検査内容	必要なもの
胃がん検診	無料	40歳以上	○		胃間接レントゲン間接撮影 (バリウム検査)	・保険証 ・平成26年度受診券 対象者の方に5月下旬ごろに郵送予定です。検診受診時に必ず持参してください。
胃がんハイリスク検査 (ABC検診)		40、45、50、55、 60、65、70、75歳の方	○		ペプシノゲン検査・ピロリ菌検査 (血液検査)	
肺がん検診		40歳以上	○	○		
大腸がん検診		40歳以上	○	○	便潜血反応検査(2日法)	
前立腺がん検診	集団 300円 個別 400円	50歳以上の男性	○	○	血液検査 (PSA腫瘍マーカー検査)	
子宮頸がん検診	1,000円	20歳以上の女性(平成24～25年度に受診し、「異常認めず」となった方を除く)	○	○	子宮頸部細胞診検査・ HPV検査	
乳がん検診	無料	40歳以上の女性	○		マンモグラフィと 超音波検査	
		35歳以上40歳未満	○		超音波検査のみ	
骨密度検査		40、45、50、55、 60、65、70歳の女性	○		超音波検査(かかと)	
肝炎ウイルス検診 (C+B型・C型のみ B型のみ)		40、45、50、55、 60、65、70歳で過去に受けたことがない方	○		血液検査	
歯周疾患検診		40、50、60、70歳		○	歯周ポケット測定検査	

■集団検診の日程について

平成26年度行政カレンダーをご覧ください。

■検診当日の受付

◎受付時間

午前8時～10時※午前7時40分開場(番号札を配付します)。

■注意事項

必ず事前予約をしてください。

特定健診受診券・健康保険証を忘れた場合は、受診できない場合があります。

特定健診を受診された方の健診結果は、結果説明会にてお返しします。その他の方の検診結果は概ね1か月後に郵送します。

■各会場のご案内

- ・保健福祉センターきらら館(下古山1220番地)
- ・保健福祉センターゆうゆう館(小金井789番地)
- ・南河内公民館(田中681番地1)
- ・南河内東公民館(本吉田783番地)
- ・グリーンタウンコミュニティセンター(緑三丁目5番地4 南河内第二中学校南)

# 人間ドック検診費用 助成のお知らせ

## 国民健康保険の方

国民健康保険加入者を対象として、人間ドック検診費用の7割を助成します。

下記医療機関以外で受診した場合も助成が受けられますので、忘れずに手続してください。

### 対象者

次のすべてを満たす方  
 ・ 検診日現在で30歳以上75歳未満の方  
 ・ 国民健康保険被保険者で国保税を納期限まで完納している世帯の方  
 ・ 特定健診を受診していない方

### 助成申込に必要なもの

印鑑、国民健康保険被保険者証及び特定健診受診券（5月末頃発送予定。発送前の申請には不要。）

### 助成申込期間

4月1日～平成27年1月30日

### 検診期間

4月1日～平成27年3月31日

### 検診種別

年度内1人1回とし、1種類のみとします。

### 個人負担額

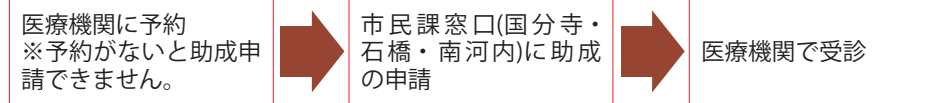
検診費用の3割

### 問い合わせ先

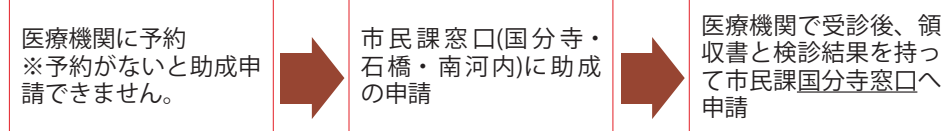
市民課 ☎(40)5556

### ■予約から受診までの流れ

#### 下表の医療機関で受診する場合



#### 下表の医療機関以外で受診する場合



(下表以外の医療機関は、検診費用の7割「上限あり」を助成します。)

（ご注意ください）

申請をしないと助成の対象になりません。医療機関予約後に市民課窓口（国分寺・石橋・南河内の各庁舎）で助成の申請をしてください。

区分	医療機関	検診料	個人負担	検診内容	胃の検査		その他	電話	
					バリウム	胃カメラ			
日帰り	自治医大健診センター	54,140	16,242	一般	○	×		44-2100	
	島田クリニック	42,290	12,687	一般	○	×	ABC検診	53-8000	
	石橋総合病院	41,000	12,300	一般	○	○	子宮頸部がん+マンモグラフィ	53-1134	
	佐藤内科	45,180	13,554	一般	×	○		53-1305	
	小金井中央病院	38,340	11,502	一般	○	○	婦人科検査・腹部X線	44-7000	
	新小山市市民病院		43,200	12,960	一般	○	×		21-3823
			47,520	14,256	一般	×	○		
			43,200	12,960	脳ドック	×	×	頭部MRI・MRA 頸部MRA	
	宇都宮セントラルクリニック		41,040	12,312	一般	○	×		028-657-7302
			43,200	12,960	脳ドック	×	×	頭部MRI・MRA 頸部MRA	
鷺谷病院		42,120	12,636	一般	○	○	腹部内臓脂肪測定	028-648-0484	
		28,080	8,424	心臓ドック	×	×	心電図・CT検査		
		38,880	11,664	脳ドック	×	×	頭部MRI・MRA 頸部MRA		
宿泊	小金井中央病院	68,580	20,574	一般+糖尿病	○	○	婦人科検査・糖負荷試験・腹部X線検査	44-7000	
総合ドック	宇都宮セントラルクリニック		65,880	19,764	一般+脳	○	×	頭部MRI・MRA 頸部MRA	028-657-7302
			65,880	19,764	一般+心臓	○	×	心臓MRI・MRA	
	鷺谷病院		66,960	20,088	一般+脳	○	○	頭部MRI・MRA 頸部MRA	028-648-0484
			66,960	20,088	一般+膵臓	○	○	膵臓MRI	
			59,400	17,820	一般+心臓	○	○	心臓CT検査	

## 後期高齢者医療の方

平成26年度後期高齢者医療の被保険者を対象として、人間ドック検診費用の一部を助成する事業を実施します。希望する方は、助成申請方法に従い手続きをしてください。

### 助成申請方法

- ①事前に医療機関に一般ドックまたは脳ドックのどちらかを予約してください。
- ②予約後、社会福祉課に助成申請書を提出してください。
- ③申請後、助成決定通知書を送付します。

### 対象者

- 次のすべてを満たす方
- ・後期高齢者医療制度の加入者
  - ・後期高齢者医療保険料を滞納していない方

※受診できるのは、個別健診・集団健診・人間ドックのいずれかひとつとなります。

### 検診予約期間

4月1日～平成27年1月30日

### 検診期間

4月1日～平成27年3月31日

### 市助成額

年1回1人当たり1万円

### 個人負担額

検診料から市助成額1万円を引いた額です。

## 問い合わせ先

社会福祉課 ☎(52) 1112

## 【委託医療機関】

医療機関名	検診料 (円)	検診内容	胃の検査		電話
			バリウム	胃カメラ	
自治医大健診センター	54,140	一般ドック	○	×	44-2100
石橋総合病院	41,000	一般ドック	○	○	53-1134
佐藤内科	45,180	一般ドック	×	○	53-1305
島田クリニック	42,290	一般ドック	○	×	53-8000
小金井中央病院	38,340	一般ドック	○	○	44-7000
宇都宮セントラルクリニック (宇都宮市屋板町)	41,040	一般ドック	○	×	028-657-7302
	43,200	脳ドック	—	—	
鷺谷病院 (宇都宮市下荒針町)	42,120	一般ドック	○	○	028-648-0484
	38,880	脳ドック	—	—	
新小山市市民病院 (小山市若木町)	43,200	一般ドック	○	—	0285-21-3823
	47,520	// (胃カメラ)	—	○	
	43,200	脳ドック	—	—	

※脳ドックは、頭部MRI、MRA、頸部MRA

## 花粉飛散情報をチェックして 早めの治療と日常生活の対策に 役立てよう

春になると多くの人が、つらい症状に悩まされる「スギ・ヒノキ科花粉症」。毎年、花粉症の症状が出ている人は、花粉が飛び始める前から早めに医療機関に相談することが大事です。万全の花粉症対策と早めの予防をするために、環境省花粉症情報サイトが提供する花粉飛散情報を活用してください。

環境省では、花粉症対策に役立ててもらうため、都府県ごとの飛散開始時期を、「スギ花粉飛散開始マップ」で、順次提供しています。

また、花粉飛散シーズンには、リアルタイムの花粉の飛散状況について、「花粉観測システム(愛称: はなごっこ) URL: <http://pollen-net.com/KAFUNMAP/kafunmap.html>」で情報を提供しています。「はなごっこ」(URL: <http://kafun.taiki.go.jp/>)では、アメダス観測地点の気象データと組み合わせて、1時間ごとの最新の花粉飛散量、飛散方向なども分かります。携帯版サイト (<http://kafun.taiki.go.jp/mobile/>) でも情報提供していますので、ぜひ、チェックしてみてください。

## 花粉症の原因となる花粉は スギやヒノキを含めて約60種類

花粉症は、樹木や草花の花粉が原因となって、鼻水やくしゃみ、目のかゆみ、のどの痛みといった、さまざまなアレルギー症状を起こす病気です。花粉症の原因というと、スギやヒノキなどがすぐに思い浮かびますが、それ以外にも、日本では、シラカンバやハンノキ、カモガヤ、ブタクサ、ヨモギなど、およそ60種類の花粉が花粉症を引き起こすと報告されています。

花粉症の諸症状は、原因となる花粉が飛散する時期に現れます。スギやヒノキの花粉の飛散は春がピークですが、夏や秋に花粉が飛散する植物もあります。毎年決まった時期に鼻水やくしゃみ、のどの痛みなどの症状が出る人は、その時期が何か特定の植物の花粉飛散時期と重なっていないか確認してみてください。花粉症である場合、症状を悪化させないためには、適切な治療と対策が重要です。一度、医療機関を受診しましょう。

(引用: 政府広報オンライン)



## 平成26年度 乳幼児健診等カレンダー



■ 問い合わせ先 健康増進課（保健福祉センター きらら館内） ☎52-1116

事業名	会 場	H26 4月	5月	6月	7月	8月	9月	10月	11月	12月	H27 1月	2月	3月
4か月児健康診査 受付時間： 12時45分～14時	ゆうゆう館 対象児	22日(火) H25. 12月生	27日(火) H26. 1月生	24日(火) 2月生	22日(火) 3月生	26日(火) 4月生	30日(火) 5月生	28日(火) 6月生	25日(火) 7月生	16日(火) 8月生	27日(火) 9月生	24日(火) 10月生	24日(火) 11月生
9か月児健康診査 受付時間： 12時45分～14時	ゆうゆう館 対象児	14日(月) H25. 6月生	12日(月) 7月生	17日(火) 8月生	15日(火) 9月生	19日(火) 10月生	8日(月) 11月生	21日(火) 12月生	18日(火) H26. 1月生	8日(月) 2月生	20日(火) 3月生	17日(火) 4月生	17日(火) 5月生
1歳6か月児 健康診査 受付時間： 12時45分～14時	ゆうゆう館 対象児	15日(火) H24. 9月生	20日(火) 10月生	10日(火) 11月生	8日(火) 12月生	12日(火) H25. 1月生	9日(火) 2月生	14日(火) 3月生	11日(火) 4月生	9日(火) 5月生	13日(火) 6月生	10日(火) 7月生	10日(火) 8月生
3歳児健康診査 受付時間： 12時45分～14時	ゆうゆう館 対象児	8日(火) H23. 1月生	13日(火) 2月生	3日(火) 3月生	1日(火) 4月生	5日(火) 5月生	2日(火) 6月生	7日(火) 7月生	4日(火) 8月生	2日(火) 9月生	6日(火) 10月生	3日(火) 11月生	3日(火) 12月生
フッ素塗布	きらら館			1日(日)				19日(日)				15日(日)	



### ■平成26年度 フレッシュママ・パパ教室■

《会場：ゆうゆう館》

	レッスン1	レッスン2	レッスン3	
内容	<ul style="list-style-type: none"> <li>骨盤体操（みんなで骨盤の形を整える体操をします）</li> <li>妊娠中の生活について</li> <li>妊娠中の食事、栄養について</li> </ul> ※ズボンなどの動きやすい服装でご参加ください	<ul style="list-style-type: none"> <li>お産の経過、安産のコツ</li> <li>実際の出産をみてみよう(DVD)</li> <li>父親の役割とは？</li> <li>パパの妊婦体験</li> </ul>	<ul style="list-style-type: none"> <li>沐浴実習</li> <li>産後のママの心と身体について</li> </ul> (母乳栄養のお話) 	<ul style="list-style-type: none"> <li>●ご夫婦でも、ママだけの参加でもOKです。</li> <li>●定員 レッスン1・2 各25組 レッスン3 AM・PM 各16組</li> <li>●参加費：無料</li> <li>●事前申し込みが必要になります。申し込みはお電話にて承ります。</li> </ul>
時間	午後1:30～4:00 (受付1:15～1:30)	午後1:30～4:00 (受付1:15～1:30)	AMコース： 午前9:30～11:30 (受付9:15～9:30) PMコース： 午後1:30～3:30 (受付1:15～1:30)	
開催日	4月9日(水) 7月16日(水) 10月15日(水) 平成27年1月21日(水)	5月21日(水) 8月20日(水) 11月19日(水) 平成27年2月18日(水)	6月11日(水) 9月17日(水) 12月10日(水) 平成27年3月11日(水)	出産予定日が 平成26年7月～9月の方 出産予定日が 平成26年10月～12月の方 出産予定日が 平成27年1月～3月の方 出産予定日が 平成27年4月～6月の方

■ 申し込み・問い合わせ先 健康増進課 ☎52-1116  
(保健福祉センター きらら館内)

しもつけクイズ

【正解は×】

平成24年度の子どものむし歯罹患率は、1歳6か月健診で1・85%（栃木県平均2・3%）、3歳児健診では18・7%（栃木県平均22%）。小・中学生も栃木県平均より低い状況です。



**ニッコニコママと  
いっしょ体操教室参  
加者募集**

■主催 下野市教育委員会・下野市スポーツ推進委員会  
■日時 5月7、14、21、28日、6月4、11、18、25日  
(毎週水曜日全8回) 午前10時～11時30分

■場所 石橋体育センター  
■対象 満2～3歳(5月1日現在)の幼児とその保護者  
※託児なし。参加者以外入場不可。妊娠中の方不可。

■参加費

1組 1,000円  
※初回の受付時に徴収

■定員 20組(先着順)

■申込方法 4月15日午前9時から25日までにスポーツ交流館に電話でお申し込みください。  
※申込者本人以外は不可

■申し込み・問い合わせ先

スポーツ交流館  
☎(52)1124

**健康ウォーキング  
参加者募集**

■主催

下野市教育委員会・下野市スポーツ推進委員会

■日時

5月17日(土)午前8時～スポーツ交流館前出発

■場所 茨城県ひたちなか市 国営ひたち海浜公園

■対象 小学校4年生以上の市内在住者または在勤者

※中学生以下要保護者同伴

■参加費

中学生以上 3,500円  
小学生 2,000円

■定員 40名(先着順)

■申込方法 4月15日午前9時～30日までにスポーツ交流館に電話でお申し込みください。(1組4名まで)

※必要事項①住所②氏名③年齢(学年)④生年月日⑤性別⑥電話番号⑦(在勤者のみ)勤務先名称・住所

■申し込み・問い合わせ先

スポーツ交流館  
☎(52)1124

**ノルディックウォーキング教室参加者募集**

ノルディックウォーキングは2本のポールを使って歩く有酸素運動として、下半身だけでなく全身を使うエクササイズです。

■主催

下野市教育委員会・下野市スポーツ推進委員会

■日時 5月31日(土)

■場所 スポーツ交流館・大松山運動公園(雨天時…石橋体育センター)

■対象 下野市在住者

(20歳以上)

■参加費 1人500円(当日徴収)

■定員 25人(先着順)

■申込方法 4月15日午前9時から30日までにスポーツ交流館に電話でお申し込みください。

■申し込み・問い合わせ先

スポーツ交流館  
☎(52)1124

**下野市ゴルフ教室  
参加者募集**

■主催 下野市ゴルフ協会

■日程

①火曜シニアクラス(60歳以上の男性)  
5月20日～7月1日毎週  
火曜日午後7時30分～9時

②木曜レディースクラス(女性限定)  
5月22日～7月3日毎週  
木曜日午後7時30分～9時

③土曜一般クラス(男女混合)  
5月24日～7月5日毎週  
土曜日午前10時30分～正午

■会場 フラワーヒルゴルフクラブ

■募集人数 各16名

■参加料(ボール代込み)

15,000円

※会員14,000円

■申し込み・問い合わせ先

フラワーヒルゴルフクラブ  
☎(44)4433

**女子部親睦ゴルフ  
参加者募集**

■主催 下野市ゴルフ協会

■日時

5月12日(月)  
集合・午前8時30分

■会場

星の宮カントリー倶楽部

■募集人数 30名

■費用 6,500円

■締め切り

5月7日(水)  
※定員になり次第終了

■申し込み・問い合わせ先

フラワーヒルゴルフクラブ  
☎(44)4433

お詫びと訂正

広報しもつけ1月号29ページに掲載した下野市グランドゴルフ大会結果の記事に誤りがありました。お詫びして訂正いたします。

男子の部第3位入賞者は、正しくは、保沢 利氏(国分寺)です。

■ ■ ■ ■ ■  
**下野市春季テニス教室**  
**参加者募集**

■主催 下野市テニス協会  
■日時 5月10・17・24・31日、6月7日（毎週土曜日）午後7時～9時 予備日あり  
※初回は午後6時45分～

■会場 国分寺運動公園

■募集人員 50名

■参加資格 市内在住・在勤・在学者（高校生以上）

※初心者・中級者

■参加費 3,000円

（初回に徴収）

■申込方法 スポーツ交流館窓口または電子メールでお申し込みください。

※メールでの申し込みの場合、①氏名②性別③住所または勤務先④連絡先⑤テニスを本文に記載して送信してください。（不備の場合）は受付不可。受付完了の受信を確認ください。

■受付期間 4月25日～5月7日午後5時

■申し込み・問い合わせ先

下野市テニス協会 井上

☎090(1467)0265

✉tennis\_murao@nifty.com

■ ■ ■ ■ ■  
**市民卓球教室**  
**参加者募集**

■主催

下野市体育協会卓球部

■日時 5月24・31日、6月7・14・21日（土曜日全5回）午前9時30分～正午

■場所 南河内体育センター

■募集人員

・硬式30名

・ラージ10名

■参加資格 市内在住・在勤者（小学3年生以上）

※初心者・中級者

■参加費

1人 2,000円

（初回に徴収）

■申込方法

次のいずれかの窓口でお申し込みください。

①スポーツ交流館

②南河内体育センター

③国分寺B&G海洋センター

■受付期間 4月14日～5月9日 午後5時

■準備品 ラケット、体育館シューズ

■問い合わせ先

市体育協会卓球部 水越

☎(44)2382

■ ■ ■ ■ ■  
**弓道教室参加者募集**

※午後10時～11時

弓道の爽快感を味わってみませんか。老若男女を問わず長年続けられます。皆さんの参加をお待ちしています。

■主催

下野市体育協会弓道部

■開催期間

5月17・24・31日、6月7・14日（土曜日全5回）

①昼の部 午後2時～4時

②夜の部 午後7時～9時

■開催場所

①静思館（昼の部）

②石橋弓道場（夜の部）

■参加料 1,000円

■参加資格 下野市在住及び在勤者（20歳以上）

■募集人員 各部10名程度

■申込方法 4月30日（水）午後5時までに参加料を添えてスポーツ交流館窓口へお申し込みください。

■問い合わせ先

下野市体育協会弓道部

清水 ☎090(8682)

5010

元氣ワイワイ・スポーツクラブ南河内からのお知らせ

■申し込み・問い合わせ先

南河内体育センター内クラブ事務局窓口で申込書に記入のうえ参加費を添えて申し込んでください。

☎(48)5401

元氣ワイワイ・

スポーツクラブ南河内

■ ■ ■ ■ ■  
**釈迦ヶ岳アカヤシオ**  
**観賞ハイキング&登山参加者募集**

■日時 5月6日（火）午前5時30分南河内庁舎ロータリー出発（小雨決行）

■場所 高原山（大間々台、八海神社、剣が峰、釈迦ヶ岳）

※所要時間約5時間。

※温泉あり（個人負担）

■対象 小学校4年生以上で6時間の山歩きができる方。（小学生要保護者同伴）

■参加費

会員 3,000円

非会員 3,500円

■受付期間 4月13日午前9時～（定員になり次第終了）

NPO法人夢くらぶ国分寺からのお知らせ

■申し込み・問い合わせ先

国分寺B&G海洋センター内クラブ事務局窓口で申込書に記入のうえ参加費を添えて申し込んでください。

担当…近藤

☎(44)0849

※火・水・木曜日午前8時30分～午後5時15分

夢くらぶ国分寺

■ ■ ■ ■ ■  
**親子体操教室1st**  
**シリーズ参加者募集**

■日時 5月12・19・26日、6月2・9・16・30日、7月7日（月曜日 全8回）

■場所 国分寺B&G海洋センター

■対象 開催中に2歳になる幼児、未就学児20組程度（先着順）

■参加費

会員 3,600円

会員外 4,000円

※幼児のみ保険加入

■受付期間 4月9日～

（定員になり次第終了）

夢くらぶ国分寺

■春の高尾山  
■ハイキング参加者募集

ミシユランガイドで三ツ星の評価、関東では富士山に次ぐ超人気の高尾山、新緑の木々からこぼれる春の日差しを浴びながら、「ゆつくりハイキング」を楽しみませんか。

■日時 5月25日(日)

※小雨決行

午前7時国分寺運動公園駐車場出発、午後6時帰着予定

■場所 高尾山

※昼食は山頂で予定します。

(山頂茶屋の利用が可能)

■対象 小学生以上

※先着25名

(小学生は要保護者同伴)

■参加費

会員 3,300円

会員外 3,800円

■準備品

弁当、飲物、レジャーシート、雨具、保険証の写し、滑りにくいシューズ、ハイキングスタイルなど

■申込期間

4月16日(

定員になり次第終了)

夢くらぶ国分寺

■「夢くらぶ国分寺」ス  
■ポーツフェスティバ  
■ル開催ご案内

1年に1度、地域への感謝の心を込めた楽しいスポーツイベントです。友だちを誘って全員集合!

■日時 6月1日(日)

午前10時~午後1時

■場所

国分寺運動公園、国分寺

B&G海洋センター

※雨天時は会場変更あり

■内容

- ①チャレンジ・ザ・スポーツラリー(5種目)
- ②ジュニア&シニア対象スポーツ交流教室
- ③ジュニアサッカー交流試合
- ④模擬店(やさそば、綿アメ、ポン菓子、缶ジュースなど)
- ⑤アトラクション(ヒップホップダンス、愛泉幼稚園童太鼓)
- ⑥お楽しみ抽選会(豪華賞品)
- ⑦中学生以下には参加記念品(先着200名)

■対象

どなたでも参加できます。

■参加費

無料

■申し込み

不要。友人も誘ってお越しください。

## 平成26年度第9回下野市民体育祭のお知らせ

各自治会の役員さんをはじめ、地域の皆様の多大なご協力により、毎年、盛大に体育祭を実施しています。市民の健康増進と地域コミュニティの形成に向けてスポーツ振興を図っています。

平成26年度においても、自治会対抗で「ティーボール大会」、「キンボールスポーツ大会」、「運動会」、自治会対抗ではない「スポーツフェスティバル」を実施予定です。参加してみたい方は、所属する自治会の自治会長または体育部長に申し出てください。

また、詳細はスポーツ振興課までお問い合わせください。

### ■市民体育祭ティーボール大会■

6月8日(日) 大松山運動公園・国分寺運動公園・別処山公園

※雨天時は翌週15日に延期

### ■市民体育祭キンボールスポーツ大会■

9月7日(日) 石橋体育センター・国分寺B&G海洋センター・南河内体育センター

### ■市民体育祭運動会■

①石橋地区大会

10月12日(日) 大松山運動公園

※雨天時は翌日13日(月・体育の日)に順延

②国分寺地区大会

10月12日(日) 国分寺運動公園

※雨天時は翌日13日(月・体育の日)に順延

### ■南河内地区スポーツフェスティバル■

10月12日(日) 南河内球場ほか

※雨天時は種目によっては後日に延期

■問い合わせ先 スポーツ振興課 ☎(52)1124



昨年の市民体育祭運動会国分寺地区大会

①約2リットル ②約4リットル ③約12リットル  
歯磨き等で1分間水道を流しっぱなしにしました。何リットルの水が使われたでしょう?

しもつけクイズ

【正解は③】2リットルペットボトル6本分が使われました。コップを使うと節水につながります。

「学び」は楽しく行こう！

# 生涯**楽**習だより

■問い合わせ先

生涯学習課 ☎(52)1119

**親学習プログラム指導者研修参加者募集**

「親学習プログラム」とは、親同士が交流しながら、家庭教育に必要な知識やスキル等を学ぶ学習プログラムです。

この研修は「親学習プログラム」を活用した家庭教育支援者の養成を目的とします。研修では「親学習プログラム」の体験とプログラム立案や進行について学びます。

■主催・会場

栃木県総合教育センター

■日程

- 第1回 6月6日(金)
- 第2回 6月27日(金)
- 第3回 7月15日(火)
- 第4回 7月31日(木)
- 第5回 平成27年1月20日(火)

■時間 標準60〜90分程度  
※実施時間やテーマについてはご相談に応じます。

■申し込み・問い合わせ先

生涯学習情報センター  
☎(40)0911

**しもつけ大人塾26**  
**地域とつながる自分魅せ**  
**受講者募集のお知らせ**

仕事や子育てが落ち着いた方、「自分を魅せる場所」大人塾へようこそ。

大人塾は、だがしや楽校で仲間や地域とつながる楽しい場所です。

大人塾で出会う愉快的な仲間。そこで見つかる新たな自分。

楽しい毎日始まるよ〜♪  
■対象 地域づくりに興味のある方

■応募方法など

電話、FAXまたはメール(住所・氏名・電話番号を明記)でお申し込みください。

・5月30日(金)締め切り。  
・材料費などの実費負担あり。

■開催時間 午前10時〜正午(館外学習除く)

■講師

東北芸術工科大学教授  
松田 道雄 さん 他

■申し込み・問い合わせ先

生涯学習課  
☎(52)1119  
FAX(52)2624

回	月日	講座内容
1	6月7日(出)	まちづくりの手法を学ぶ ～だがしや楽校、ハンズインカフェ～
2	6月21日(出)	ブログで魅せる大人塾 ～楽しさ発信！ブログ入門～①
3	7月5日(出)	ブログで魅せる大人塾 ～楽しさ発信！ブログ入門～②
4	7月19日(出)	What's<すしさい?> ～薬師祭について学ぶ&交流会～
5	8月23日(出)	だがしや楽校をやってみよう!① ～自分みせ(見せ・店)のアイデア探し～
6	9月13日(出)	だがしや楽校をやってみよう!② ～ハンズ・イン・カフェで自分みせ(見せ・店)の練習～
7	10月11日(出)	だがしや楽校をやってみよう!③【館外】 ～実践!だがしや楽校in薬師祭～
8	10月25日(出)	だがしや楽校をやってみよう!④ ～だがしや楽校in道の駅しもつけ開催の企画を考える～
9	11月8日(出)	だがしや楽校をやってみよう!⑤【館外】 ～実践!!だがしや楽校in道の駅しもつけ～
10	11月29日(出)	しもつけ大人塾をふり返る ～自分みせ(見せ・店)を活かして自分魅せへ～

## だがしや楽校って?

お祭り屋台の形式で、誰もが手軽に「趣味や特技」なものを“みせ”(店・見せ)るの楽しい集いです。

「みせっこ」して、そこで生まれる会話から、人とのつながりを作ります。



昨年度のだがしや楽校の様子



**下野ジュニアリーダー  
スクラブ(JLCC)会員  
募集中**

下野JLCCは、中学生・高校生のボランティアグループです。主な活動は、子ども会の活動のお手伝いとして、レクリエーションやバルーンアート遊びの指導を行っています。

その他にも他地区のジュニアリーダーとの交流などの研修会、情報センターや公民館まつりに模擬店として参加してイベントを楽しむこともあります。

下野JLCCは、一緒に活動してくれる中学生高校生を随時募集しています。活動の見学や体験も大歓迎です！

※JLCCの活動はボランティア活動に該当します。学校などで必要があれば「活動証明書」を発行することも可能です。

**申し込み・問い合わせ先**

生涯学習課  
☎(52)1119  
FAX(52)2624

**パソコン講座  
(ワード2010基礎)  
受講生募集**

生涯学習情報センターと下野PC愛好会との協働事業によりワード2010基礎講座を開催します。

パソコンの扱い方・文字入力にはじまり、回覧文書の作成まで基礎から学びます。

これからパソコンを始めた方、基礎を再確認したい方へ受講をおすすめします。

**コース及び日時**

◎火曜コース(全10回)  
5月13日～7月15日  
午前9時30分～11時30分  
◎土曜コース(全10回)  
5月10日～7月12日  
午前9時30分～11時30分

**定員**

各コース15名(先着順)

**会場**

生涯学習情報センター

**応募期間及び方法**

4月17日(木)～22日(火)  
※20日(日)を除く  
午前9時～午後5時

生涯学習情報センターにご来館のうえ、費用を添えてお申し込みください。

費用 4,500円  
(テキストをお持ちの方は、2,500円)

**テキスト**

FOM出版「よくわかるワード2010基礎」

**パソコン**

ワード2010のノートパソコンをご持参ください。持参できない方や該当のパソコンをお持ちでない方は、センターのパソコンをご利用いただけます。

**講師**

下野PC愛好会(パソコンボランティア講師団体)

**申し込み・問い合わせ先**

生涯学習情報センター  
☎(40)0911  
FAX(44)6644

**生涯学習ボランティア  
自主企画講座**

**使用済みペットボトルで  
田植えをしよう!**

身近なもので緑化を楽しむ環境学習です。昔ながらの手で植える田植えを楽しんだ後、稲の成長やそこにくる生き物の観察を楽しめます。夏休みをはさむので

子どもの理科観察としても活用できます。親子の参加はもちろん大人の方一人でも気軽に参加できます。なお、稲刈りは10月の生涯学習情報センターまつりで実施を予定しています。

**日時と内容**

①5月11日(日)

午前10時～正午  
ペットボトル工作

※2リットルの使用済みペットボトル、はさみをこ持参ください。  
②5月18日(日)  
午前10時～正午  
苗植え

**会場**

生涯学習情報センター

**対象者**

小学1年生以上(保護者同伴で幼児の参加も可能)

**対象者**

小学1年生以上(保護者同伴で幼児の参加も可能)



昨年の講座の様子

定員 10名(2回参加できる方)

**参加費** 無料

講師 生涯学習ボランティア 桑川 祐子 さん

**受付**

開催日3日前までに生涯学習情報センターへ電話またはFAXでお申し込みください。(電話は日祝・水を除く)

**申し込み・問い合わせ先**

生涯学習情報センター  
☎(40)0911  
FAX(44)6644

**市内の自然環境についての勉強会の開催**

下野市自然に親しむ会では、過去8年間の生き物調査の成果を発表します。市内の自然がどのようなようになっているか、見直してみませんか？

会員以外の方も、自由に参加できます。

**日時** 4月20日(日)

午後1時30分～3時30分

**場所**

生涯学習情報センター

**主催**

下野市自然に親しむ会



# 図書館

Library Information

## 利用案内

### ■4月の図書館カレンダー

南河内図書館 ☎48-2395

日	月	火	水	木	金	土
		1	2	3	4	5
6	7	8	9	10	11	12
13	14	15	16	17	18	19
20	21	22	23	24	25	26
27	28	29	30			

石橋図書館 ☎52-1136

日	月	火	水	木	金	土
		1	2	3	4	5
6	7	8	9	10	11	12
13	14	15	16	17	18	19
20	21	22	23	24	25	26
27	28	29	30			

国分寺図書館 ☎44-3399

日	月	火	水	木	金	土
		1	2	3	4	5
6	7	8	9	10	11	12
13	14	15	16	17	18	19
20	21	22	23	24	25	26
27	28	29	30			

### ■開館時間

午前9時～午後7時

### ■蔵書検索・予約システム

http://www.library.shimotsuke.tochigi.jp/  
 携帯電話からのご利用  
 https://www.e-tosho.com/shimotsuke/mb/



QRコード

## 南河内図書館

### ■読書会

4月12日(土) 午前10時～正午

テキスト/中島 京子 著「小さいおうち」

### ■紙しばいと読み語り&パネルシアター

1階児童コーナー

4月12日(土) ①午後2時～ ②午後3時～

①絵 本「ぼくとソラ」

紙芝居「ななつのほしのでんとうむし」ほか

②絵 本「おむかえワニさん」

紙芝居「いちばんおおきなばった」ほか

4月26日(土) ①午後2時～ ②午後3時～

①絵 本「ぶたがとぶ」

紙芝居「よあけのこいのぼり」ほか

②絵 本「おばけかな?」

紙芝居「こいのぼりさんありがとう」ほか

## 石橋図書館

### ■読書会 2階研修室

4月9日(水) 午前10時～正午

テキスト/山本兼一 著「利休にたずねよ」

### ■おはなし会 1階おはなしコーナー

4月5日(土) 午後2時～

絵 本「おまたせクッキー」

絵 本「でんしゃ」ほか

4月26日(土) 午後2時30分～

OHP「ヘンゼルとグレーテル」

### ■映画会 2階視聴覚室

4月12日(土)・19日(土) 午後2時～

### ■0、1、2、3歳向けおはなし会

1階おはなしコーナー

4月21日(月)～24日(木) 午前11時～

各回30分程度を予定しております。

## 国分寺図書館

### ■おはなし会 おはなしコーナー

4月12日(土) 午後2時～

絵 本「仔牛の春」

詩の絵本「おさるがふねをかきました」

大型絵本「おこる」ほか

### ■読書会 2階視聴覚室

4月19日(土) 午前10時～

テキスト/水上 勉 著「櫻守」

### ■こどもまつり<石橋・国分寺共同事業>

昨年大好評だった“こどもまつり”を、今年も4月26日(土)・27日(日)の2日間開催します。

道の駅しもつけイメージキャラクターのカンピくんと、栃木県のマスコットキャラクターのとちまるくんもやってきます!

ぜひご家族そろってお出かけください。

※詳細は、図書館のホームページや館内掲示のポスター等をご覧ください

### 【申し込みが必要なイベント】

・4月26日(土) とちまるくん体操をしよう!

内容: 元気ニコニコとちまる隊ととちまるくん体操をします

時間: 国分寺 午前11時～ 石橋 午後2時～

・4月27日(日) おはなし冒険団がやってくる!

内容: パネルシアター

工作「踊るガイコツを作ろう」

時間: 国分寺 午前11時～ 石橋 午後2時～

問合せ: 石橋 ☎(52)1136 国分寺 ☎(44)3399

## 図書館全館からのお知らせ

貸出中の本は、1回に限り2週間の延長ができます。これまでは対象の本を図書館までお持ちいただかなければ手続きができませんでしたが、4月からは電話でも、また対象の本を持参されなかった場合でも手続きが可能になりました。

- ・延長の対象資料は本と紙芝居のみです
  - ・新着と予約のある資料は延長できません
  - ・返却期限を過ぎていないものに限りです
  - ・電話での延長は、その本を借りた図書館にご連絡ください
- ※詳しくは職員にお尋ねください

## 図書館 購入図書のご案内 (一部)

### <一般書>

連れ猫(南) … 吉野万理子  
 食べる野草図鑑(南) … 岡田 恭子  
 iPS細胞はいつ患者に届くのか(南) … 塚崎 朝子  
 まほろばの王たち(石) … 仁木 英之  
 スープの国のお姫様(石) … 樋口 直哉  
 小さな異邦人(石) … 連城三紀彦  
 おそろし(上・中・下) 大活字本シリーズ(国)

… 宮部みゆき  
 ふたりで始める結婚生活(国) … 阿部 絢子  
 寅さんのことば(国) … 佐藤 利明

### <児童書>

追跡!なぞの深海生物(南) … 藤原 義弘  
 にげだした王さま(南) … 宮下すずか  
 みどりの小鳥(南) … イタロ・カルヴィーノ  
 パンヤのろくちゃん げんきだね(石) … 長谷川義史  
 さんてつ(石) … 吉本 浩二  
 いっしょにアムベ! (石) … 高森美由紀  
 おめでどうのおふろやさん(国) … とよたかずひこ  
 あ〜んぱくっ (国) … せきゆうこ  
 クラゲの秘密(国) … 三宅 裕志

※掲載の本は所蔵館に限らず、市内3図書館どこでも貸出(貸出中は予約)が可能です。



ピックアップ



図書館であなたの人生の一冊に出会おう

# 読書人

今月のテーマ  
平成25年度下野市貸出ベスト!

平成25年度に下野市内3図書館で貸出回数が多かった本を紹介します。

一般書は、ベスト10に東野圭吾作品が6作品も入り、全体的にもミステリーがよく読まれています。児童書は、かいけつゾロリが人気でした。上位は、順位が入れ替わったものの上半期ベスト(昨年11月号掲載)と同じ作品なので、今回はその他の作品を紹介したいと思います。



【一般書4位】

ナミヤ雑貨店の奇蹟  
東野圭吾 著 角川書店

人生の岐路に立った人たちのあらゆる悩み相談にのってくれる不思議な雑貨店。過去と現在を超えて温かな手紙交換がはじまる。

複雑に張り巡らされた伏線が奇跡の様につながる心ふるわす物語です。

(南)(石)(国)

【児童書3位】

かいけつゾロリの  
メカメカ大さくせん

原ゆたか さく・え ポプラ社  
ブルル社社長のわなにはまり、メカずもう対決をすることになったゾロリたちは、最強の力士メカをつくって乗り込むが…大人気かいけつゾロリシリーズは、ベスト10内に5作品が入りました!

(南)(石)(国)



【一般書6位】

プリズム

百田尚樹 著  
幻冬舎

失恋でも、破局でも、死別でもない。かつて誰も経験したことのない永遠の「別れ」が胸を打つ長編恋愛小説。「永遠の0」「海賊とよばれた男」の百田尚樹2011年の作品。

(南)(石)(国)



【一般書8位】

桜ぼうさら

宮部みゆき 著  
PHP 研究所

父親の汚名をそそぎたいと江戸へ出てきた笙之介。ミステリアスな事件が次々と起きる中、彼は思いを遂げられるのか? 人々の温かさが心にしみる青春時代小説。

(南)(石)(国)

〈一般書〉貸出ベスト10

1. 「望郷」 湊かなえ 著
2. 「真夏の方程式」 東野圭吾 著
3. 「虚像の道化師」 東野圭吾 著
4. 「ナミヤ雑貨店の奇蹟」 東野圭吾 著
5. 「禁断の魔術」 東野圭吾 著
6. 「プリズム」 百田尚樹 著
7. 「海賊とよばれた男(上)」 百田尚樹 著
8. 「桜ぼうさら」 宮部みゆき 著
9. 「夢幻花」 東野圭吾 著
10. 「マスカレード・ホテル」 東野圭吾 著

〈児童書〉貸出ベスト10

1. 「かいけつゾロリつかまる!!」 原ゆたか 著
2. 「実験対決10熱の対決」 ゴムドリco. 著
3. 「かいけつゾロリのメカメカ大さくせん」 原ゆたか 著
4. 「はながっぱクリスマスのおくりもの」 あきやまだし 著
5. 「かいけつゾロリなぞのスパイトチョコレート」 原ゆたか 著
6. 「かいけつゾロリあついで! ラーメンたいけつ」 原ゆたか 著
7. 「メガネをかけたら」 くすのきしげのり 著
8. 「かいけつゾロリのでんごとくごじごく」 原ゆたか 著
9. 「どんぐりむらのぱんやさん」 なかやみわ 著
10. 「極寒のサバイバル」 洪在徹 著



【児童書9位】

どんぐりむらのぱんやさん  
なかやみわ さく 学研教育出版

仕事と子育ての両立に頑張るぱんやさんのぱぼとまま&けなげな子どもたち。あったか家族の物語。シリーズは4巻まで出ています。

(南)(石)(国)



【児童書10位】

極寒の  
サバイバル

洪在徹 文  
朝日新聞出版

大人気科学まんが「サバイバルシリーズ」の30点目。極寒の地の自然現象や動物などの解説を交え、物語を楽しみながら知識が付く一冊。

(南)(石)

◇紹介文の最後に、所蔵している図書館を表示してあります。【(南) = 南河内 (石) = 石橋 (国) = 国分寺】  
所蔵館以外でも予約をしていただければ貸出しが可能です。詳しくは図書館にお尋ねください。  
南河内図書館 ☎(48)2395 / 石橋図書館 ☎(52)1136 / 国分寺図書館 ☎(44)3399



第35回  
2014

# 天平の花まつり

屋外ステージ・催しのご案内

時間	11:00	11:15	11:30	11:45	12:00	12:15	12:30	12:45	13:00	13:15	13:30	13:45	14:00	14:15	14:30	14:45	15:00	15:15	15:30	15:45	16:00	16:15	16:30	16:45	17:00	18:00	20:00	
1 (火)																												
2 (水)																												
3 (木)																												
4 (金)	心身障害者招待事業 五十川綾・モト・トモコ・モンキーパフォーマンスショー																											
5 (土)																												
6 (日)																												
7 (月)																												
8 (火)																												
9 (水)																												
10 (木)																												
11 (金)																												
12 (土)																												
13 (日)																												
14 (月)																												
15 (火)																												
16 (水)																												
17 (木)																												
18 (金)																												
19 (土)																												
20 (日)	抽選・準備 カラオケ大会																											
21 (月)																												
22 (火)																												
23 (水)																												
24 (木)																												
25 (金)																												
26 (土)																												
27 (日)																												
28 (月)																												
29 (火)																												
30 (水)																												
5月 1 (木)																												
2 (金)																												
3 (土)																												
4 (日)																												
5 (月)																												
6 (火)																												

出店会主催

駐車場有料期間 (4月10日~4月30日)

出店会主催

午後8時ステージ終了

午後8時ステージ終了

**【夜明け前周辺】**  
 ◆4/4㊟~5/6㊟... 坊っちゃん列車・ミニ新幹線の運行 (民俗資料館「夜明け前」広場)  
 <運行時間: 午前10時~午後4時30分>  
 ◎料金 坊っちゃん列車/大人300円・子ども150円 ミニ新幹線/100円

◆4/19㊟・26㊟... 「下野民話語り部の会 ゆうがわ」による語り部の会開催 場所 夜明け前  
 ○鉄火の裁判 ○蓮華寺物語 ○雨乞いの籠 ○桜谷 ○出世のお守り  
 ○親抱きの松 ★お問い合わせ TEL0285-44-5566 (高田まで)

**【カラクリ水車 (花広場南)】**  
 ◆4/19㊟... 野だて 雨天時は20日㊟

**【秋山亭】**  
 ◆4/12㊟~4/19㊟... 陶芸講座 陶芸講座生の作品展示・販売  
 ★お問い合わせ TEL0285-44-0653 (加藤まで)

◆4/20㊟~4/30㊟... 手作りの会 陶芸、手編み、手芸などの作品展示・販売  
 ★お問い合わせ TEL0285-44-0596 (野口まで)

★ごみの分別・持ち帰りにご協力ください!

会場内火気厳禁 携帯用コンロ・バーベキューも禁止

花まつり本部 TEL 0285-44-4227  
 (4/10~5/6開設)

下野市観光協会 TEL 0285-39-6900

下野市商工会 TEL 0285-44-0202

出店協力会 (会長携帯) TEL 090-7177-6927

Shimotsuke  
Information  
**1****イベント**

ゴールデンウィーク  
グリムイベント！  
4連発！

詳しくは38ページ →

Shimotsuke  
Information  
**2****お知らせ**

4月20日(日)は  
市議会議員選挙の  
投票日です

詳しくは39ページ →

Shimotsuke  
Information  
**3****お知らせ**

デマンドバスの乗継料金廃  
止でさらに使いやすく！  
運行方法が一部変わります

詳しくは41ページ →

Shimotsuke  
Information  
**!**

くらし  
の  
情報

見逃せない！ 今月特に注目情報5つ！

Shimotsuke  
Information  
**4****募集**

第3回下野市中学生  
海外派遣事業の  
参加者募集

詳しくは45ページ →

Shimotsuke  
Information  
**5****募集**

市営墓地使用者募集

詳しくは47ページ →

## イベント

**5/3~6・13~18**

ふれあい館プール

記念日サービス

「こどもの日・青春

七五三」

キャンペーン割引

ふれあい館は、青少年の健  
やかな成長に願を込めて記念  
日サービスキャンペーンを次  
のとおり行います。

## ■こどもの日

○対象 小学生・中学生

○割引期間

5月3日(土)~5月6日(火)

○割引額 100円

入場料は、通常250円の  
ところ150円となります。

## ■青春七五三

○対象

キャンペーン期間中に17歳、  
15歳、13歳の方

○割引期間

5月13日(火)~5月18日(日)

○割引額 100円

入場料は、17歳、15歳(中学  
生を除く)の方は、通常500  
円のところ400円となり、

15歳(中学生)、13歳の方は、  
250円のところ150円と  
なります。

## ■開館時間

午前10時~午後9時30分

◇ ◇

※青春七五三は、幼い子ども  
の成長を祝う七五三から10  
年、13歳、15歳、17歳の青  
春真っ盛りの少年少女に、  
これからの人生に対して励  
ましのエールを送ろうとい  
う日です。

一年中泳げるふれあい館の  
プールを健康な身体づくり  
にご利用ください。

## ■問い合わせ先

ふれあい館 ☎(47)1126





**5/3~5**  
ゴールデンウィーク  
グリムイベント!  
4連発!

■(1)ファミリー映画劇場  
親子で楽しめる映画を上映  
します。  
日時…5月3日(土)

①午前10時~②午後1時30分  
場所…グリムの館  
多目的ホール

入場料…無料。ただし、4  
月5日からグリムの館で配付  
する整理券が必要です。

その他…整理券は、座席を  
使用する1人1枚必要です。  
券は、1人に3枚までお渡し  
します。

■(2)親子でゴールデンウィー  
クを楽しもう

ダーツや輪投げ、宝探しな  
ど、親子で軽スポーツを楽し  
もう!

日時…5月4日(日)

午前10時~正午

場所…グリムの森

参加料…無料

協力…グリムの里

スポーツクラブ

■(3)移動動物園

宇都宮動物園から、ウサギ  
などの小動物と触れ合える移  
動動物園と、かわいいワンワ  
ンショーがやってきます。

日時…5月4日(日)

午前10時~

場所…グリムの森

参加料…無料

■(4)ミュージカル落語「ヘン  
ゼルとグレーテル」

劇団四季出身の落語家・三  
遊亭究斗さんによる「ミュー  
ジカル落語」公演。

グリム童話「ヘンゼルとグ  
レーテル」の物語を再構築し、  
オペラ曲やミュージカルナン  
バーで構成した、エンターテ

イメント作品です。

語って歌って11のキャラクター  
を演じ分ける、大人も子ども  
も大爆笑の楽しい公演です。

日時…5月5日(月・祝)

午後2時 開演

場所…グリムの館多目的ホール

出演…三遊亭究斗、細川麻美  
(ピアノ伴奏)

入場料…無料。ただし、4  
月5日からグリムの館で配付  
する整理券が必要です。

その他…整理券は、座席を  
使用する1人1枚必要です。  
券は、1人に3枚までお渡  
しします。

■問い合わせ先

グリムの森「グリムの館」  
☎(52)1180



落語家 三遊亭究斗さん

国際交流員リンの

「びっくりン箱」

第23回

「Movie Time!」

東ベルリンから来た女

東ドイツをテーマにした映  
画鑑賞会を開きます。

この映画は、1980年、

当時社会主義国家だった旧東  
ドイツの田舎町を舞台に、国  
外脱出を計画する女性医師の  
姿をサスペンスフルに描いた  
人間ドラマです。

映画館のように、美味しい  
物を食べたり飲んだりしなが  
ら一緒に映画鑑賞しません  
か?好きなおつまみやお菓子  
などを持ってきてください。

■日時 4月18日(金)

午後6時30分~8時30分頃

■場所 スポーツ交流館2階  
大会議室

■参加費 無料

■申し込み 不要

■定員 なし

※ごみはお持ち帰りください。

■問い合わせ先

下野市国際交流協会事務局  
(市役所生活安全課内)

☎(40)5555

お知らせ

臨時福祉給付金(簡素な  
給付措置)・子育て世帯  
臨時特例給付金について

平成26年4月から消費税が  
8%に引き上げられますが、  
所得の低い方への負担の影響  
を考慮し、暫定的・臨時的な  
措置として「臨時福祉給付金」  
が支給される予定です。また、  
子育て中の世帯の方に対して  
も、臨時的な給付措置として  
「子育て世帯臨時特例給付金」  
が支給されます。

市では、現在、国や県の動  
向を見ながら情報収集等を進  
めておりますが、まだ対象者  
の方へご案内や給付を行う段  
階ではありませんので、具体  
的な申請の受付時期・手続き  
等が決まり次第、順次広報紙  
やホームページでお知らせし  
ます。

■問い合わせ先

社会福祉課☎(52)1112  
こども福祉課

☎(52)1114

4月20日(日)は  
市議会議員選挙  
の投票日です

身近な政治の代表者を選出する大切な選挙です。忘れずに投票しましょう。

◆期日前投票期間・時間  
4月14日(月)から19日(土)までの毎日、午前8時30分～午後8時

◆期日前投票所

- ・国分寺公民館
- ・石橋庁舎

(駐車場内プレハブ室)

- ・南河内公民館

投票所入場券に記載された投票所へ、時間に余裕をもってお出かけください。また、各投票所の案内地図等は、市ホームページで確認することができます。

■投票所一部変更等のお知らせ

- ・南河内庁舎(別館会議室)は、南河内公民館へ変更になりました。
- ・古山小学校は、これまでの西側昇降口より体育館へ変更になりました。
- ・旧保健センターは、こども通園センターへ名称変更になりました。(投票所の場所は変わりません)

■期日前投票

投票日当日(4月20日)に

予定があり、投票できない方は、期日前投票をご利用ください。

◆期日前投票所

- ・国分寺公民館
- ・石橋庁舎

(駐車場内プレハブ室)

- ・南河内公民館

※期日前投票は、右記の3施設どこでも投票できますが、投票日当日は、投票所入場券に記載された投票所で投票することになります。

■開票

開票は、4月20日(日)午後8時50分から、石橋体育センターで行います。下野市の選挙人名簿に登録されている方であれば、参観は自由です。また、開票速報は市ホームページ等でご覧いただけます。

■問い合わせ先

下野市選挙管理委員会  
☎(40)5562

「下野市インフルエンザ  
等対策行動計画(案)」  
について。パブリック  
コメントを実施します

平成25年4月に施行された「新型インフルエンザ等対策特別措置法」に基づき、国が作成した「新型インフルエンザ等対策政府行動計画」及び栃木県が作成した「栃木県新型インフルエンザ等対策行動計画」に準じ、下野市新型インフルエンザ等対策行動計画を作成します。

このたび、行動計画の案がまとまりましたので、市民の皆様からのご意見を募集します。

■公表する資料

下野市インフルエンザ等対策行動計画(案)

■資料の閲覧場所

- (1)市ホームページ
- (2)文書閲覧

- ①総合政策課  
(国分寺庁舎2階)
- ②健康増進課(きらら館)
- ③石橋庁舎相談室  
(1階ロビー)
- ④市民課南河内窓口  
(南河内図書館2階)

※閲覧時間は午前8時30分～午後5時15分  
(土・日・祝祭日を除く。)

■意見募集期間

4月17日(木)～5月7日(水)  
※郵送、FAX、電子メール、直接持参のいずれの場合も

5月7日(水)  
午後5時15分まで(必着)

■意見の提出方法

必要事項を記入のうえ、次のいずれかの方法で提出してください。

- ①郵送または持参  
〒329-10502
- 下野市下古山1220
- 下野市健康福祉部健康増進課  
あて(市保健福祉センター  
きらら館内)
- ☎(52)3712
- ③✉kenkouzoushin@city.shimotsuke.lg.jp

なお、意見提出の際には、氏名(※)、住所(※)、性別、年齢、電話番号を記載してください。(※は必須事項。これら不明記のないものは受け付けできません。)

■問い合わせ先

健康増進課  
☎(52)1116

水道水放射性物質の  
検査結果

検査結果については、市ホームページでも公表しています。

施設	採取日	採水場所		
		セシウム134	セシウム137	
水道施設	3月7日	基準値 (セシウム134及び137の合計) 10Bq/kg		
		南河内第1配水場	不検出	不検出
		石橋第1配水場	不検出	不検出
		国分寺第1配水場	不検出	不検出
		南河内第2配水場	不検出	不検出
		石橋第2配水場	不検出	不検出
		国分寺第2配水場	不検出	不検出

■問い合わせ先

水道課 ☎(48)2121

# あなたの税が未来を拓く

## 市町村税滞納 ばく減月間2014

### ◆県内一斉の取組

納税の公平と税収の確保を図るため、3～5月を「市町村税滞納ばく減月間2014」として、栃木県との協働により、県内一斉に徴収の強化に取り組みます。

### ◆滞納が発生すると

市税の滞納が発生すると、その徴収に費用が生じるほか、提供するサービスが低下する恐れもあります。市では税の公平な負担と、安定した税収入を確保するため、次のような差し押さえを実施しています。

#### ○「不動産差押」

不動産登記簿に「差押」の登記をしたのち、公売し、滞納している税金に充当します。

#### ○「預金差押」

銀行・農協・郵便局などの金融機関に照会を行い、預金

(貯金)を差し押さえ、滞納している税金に充当します。

#### ○「給与差押」

勤務先に給与支払いなどの照会を行い、給与差し押さえ後、毎月雇用主から徴収し、滞納している税金に充当します。

#### ○「生命保険差押」

生命保険会社などに照会を行い、生命保険差し押さえ後に解約し、生命保険会社から解約返戻金を徴収し、滞納している税金に充当します。

#### ○「動産差押」

捜索による住居・事務所等への強制調査を実施し、財産差し押さえ後、インターネットで公売し、滞納している税金に充当します。

納付が困難な場合は、早めに納付の相談をしてください。

### ■問い合わせ先

税務課 ☎(40)5554

## 優良運転者表彰 受付のお知らせ

優良運転者の定期表彰を行いますので、次の基準を満たし表彰を希望される方は生活安全課(国分寺庁舎2階)へ申請してください。

### ■申請条件

- ① 別表の免許取得期間内に自動車(原付・小特・二輪免許を含む)の運転免許を取得した方
- ② 過去2年以内(平成24年4月1日以降)に交通関係法令違反のない方(ただし、3点以下の軽微な違反1回を除く)
- ③ 過去に交通安全功労者または優良運転者として緑十字銅章以上の表彰を受けていない方

### ■申込期限

4月25日(金)

### ■申請に必要なもの

- ① 印鑑
- ② 運転免許証
- ③ 運転記録証明書交付代630円(つり銭のないようご協力をお願いします。)

※証明書交付代は、返却されませんのでご了承ください。表彰該当者につきましては11月頃に通知します。

### ■問い合わせ先

生活安全課 ☎(40)5555

## 協会けんぽの保険料 率が変わります

中小企業等で働く方やそのご家族が加入している健康保険「協会けんぽ栃木支部」の健康保険料率は据え置きですが、介護保険料率が平成26年4月納付分より現行の1・55%から1・72%へ変更になります。

より詳しい内容は

☎ <http://www.kyoukaikenpo.or.jp/>を確認ください。

### ■問い合わせ先

全国健康保険協会栃木支部(協会けんぽ)

☎028(616)1691

### お詫びと訂正

広報しもつけ3月号2ページに誤りがありました。お詫びして訂正いたします。

成人式石橋地区実行委員の宮越 拓未さんは、正しくは、上野 泰伴さんでした。

### ■表彰区分・対象者(運転期間が表彰区分に該当していれば対象になります。)

表彰区分	免許取得期間(以下の期間に取得した方)	
栃木県警察本部長・ 栃木県交通安全協会会長 表彰	20年表彰	平成5年4月1日～平成6年3月31日
	30年表彰	昭和58年4月1日～昭和59年3月31日
	40年表彰	昭和49年3月31日以前
下野警察署長・ 下野地区交通安全協会会長 表彰	5年表彰	平成20年4月1日～平成21年3月31日
	10年表彰	平成15年4月1日～平成16年3月31日
	15年表彰	平成10年4月1日～平成11年3月31日

※普通・二輪・原付・小特など現在お持ちの免許でもっとも古いものの取得日が起点になります。



**デマンドバスの乗継料金廃止でさらに使いやすく！運行方法が一部変わります**

平成23年11月15日より運行開始したデマンドバス「おでかけ号」も、2年4か月を経過し、多くの皆様に市民の足としてご利用いただいています。

行を実施しますので、リニューアルしたゆうゆう館のお風呂へお越しの際は、ぜひ、おでかけ号をご利用ください。今後、多くの皆様にご利用いただけるよう、デマンドバスの運行方法を見直していきます。

**■問い合わせ先**

生活安全課  
☎(40)5555

**高齢者の方にデマンドバス「おでかけ号利用券」を交付します**

市では、電車・バス等の交通機関を利用することが困難な高齢者の方に対して、外出支援と社会参加の拡大を図るため、デマンドバス「おでかけ号利用券」を交付します。

**■利用対象者**

- ・ 下野市おでかけ号利用登録者
- ・ 平成27年3月31日において満80歳以上となる方

**■交付枚数**

利用者1人に対し利用券10枚を交付します。

**■有効期限**

※乗車1回につき利用券1枚を使用します。

**■申請場所**

- ・ 高齢福祉課（きらら館）
- ・ 市民課国分寺窓口（国分寺庁舎1階）
- ・ 市民課石橋窓口（石橋庁舎1階）
- ・ 市民課南河内窓口（南河内1階）

**■図書館2階**

**■申請方法**

印鑑、下野市おでかけ号登録証、保険証をご持参ください。

**■申請受付開始**

5月1日から

**■利用券の交付**

申請内容を審査した後、郵送にて交付します。

**■問い合わせ先**

高齡福祉課 ☎(52)1115

**道路に樹木が張り出し  
ていませんか？**

敷地から道路上に樹木の枝が伸びて、車道や歩道を覆っている光景がよく見かけられます。

これら道路上に伸びた枝は、車の運転者や歩行者の視界をさえぎり、通行の妨げとなります。

また、倒木などによって、思わぬ事故を招き、地主が管理責任を問われる場合もあります。

伸びすぎた枝はせん定するなど、適正な管理をお願いいたします。

**■問い合わせ先**

建設課 ☎(48)2113



**デマンドバス「おでかけ号」とは**  
市が運行する乗合式のタクシーです。電話予約に応じて、お客様のお宅まで迎えに行きます。他のお客様も途中乗せながら、目的地までお送りします。利用には事前登録が必要です。詳しくは生活安全課 ☎(40)5555 にお問い合わせください。



# 子育て支援ニーズ調査・幼稚園保護者就労実態調査にご協力いただき、ありがとうございます

市では、平成27年度から本格実施が予定されている「子ども・子育て支援新制度」に向けた準備を進めています。昨年11月には、今後の本市の子育て支援施策に反映させるため、子育て支援ニーズ調査を実施しました。

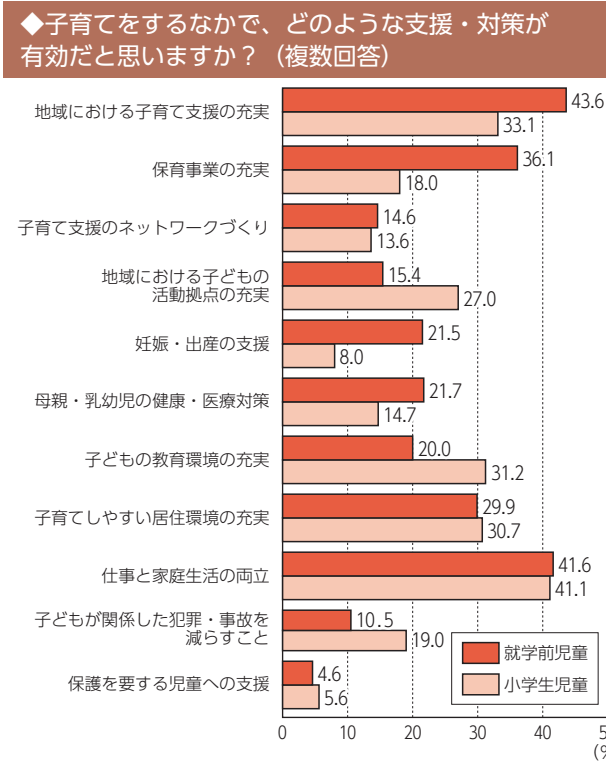
未就学児童分が67・9%、小学生児童分が97・1%と高い回収率で、子育て支援への関心の高さがうかがえました。

また、幼稚園の預かり保育の利用状況と就労状況を把握するため、昨年8月から9月にかけて、幼稚園児童保護者就労実態調査を実施し、回収率は92・3%でした。

保護者と関係者の皆様には、ご協力いただきありがとうございました。

調査結果は、本市の子育て施策を進めるうえでの貴重な資料として活用させていただきます。

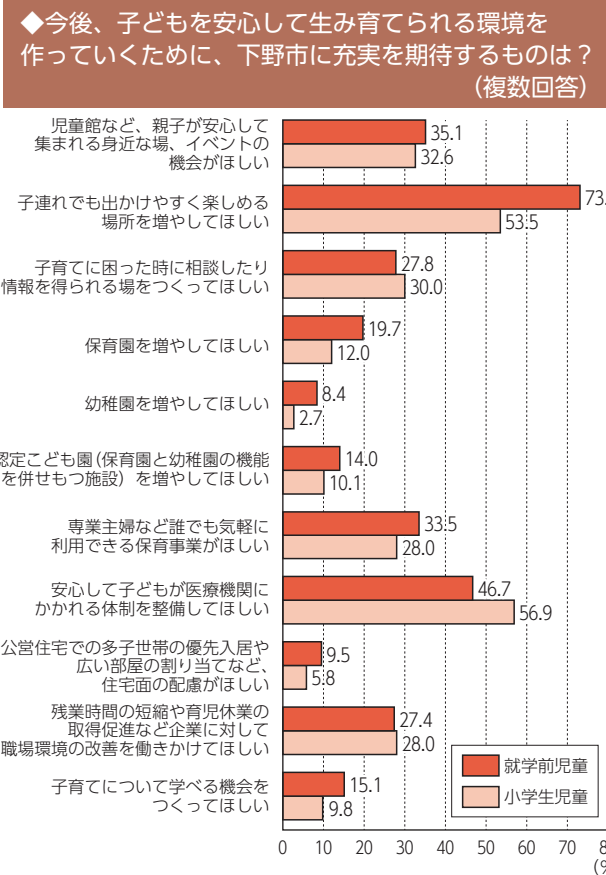
**子育てをするなかで、どのような支援・対策が有効だと思いますか？**  
(複数回答)



(複数回答)

「仕事と家庭生活の両立」との答えが多く、ワークライフバランスの推進が強く求められているほか、「子育てしやすい居住環境の充実」との答えも多くなっています。

**今後、子どもを安心して生み育てられる環境を作っていくために、下野市に充実を期待するものは？**  
(複数回答)



「安心して子どもが医療機関にかかれる体制」の整備を望む回答も多く、救急医療体制の整備を推進する必要があります。また、「専業主婦など誰でも気軽に利用できる保育事業」の充実を求める回答も多く、子ども・子育て支援新制度での多様な保育事業の展開が求められています。

「子連れでも出かけやすく楽しめる場所」や「親子が安心して集まれる身近な場、イベント」の充実を求める答えが多く、地域子育て支援センターや児童館といった施設の充実と親子が集いあえる機会の提供が求められています。

「安心して子どもが医療機関にかかれる体制」の整備を望む回答も多く、救急医療体制の整備を推進する必要があります。また、「専業主婦など誰でも気軽に利用できる保育事業」の充実を求める回答も多く、子ども・子育て支援新制度での多様な保育事業の展開が求められています。

お問い合わせ先  
子ども福祉課  
☎(52) 1114

**子育て出前サロン  
「ほほえみ」を  
開催します**

下野市地域子育て支援センターでは、下野市立児童館と共催で地域の児童館に向いての「子育て出前サロン」を下記のとおり計画しました。  
子育ての不安や悩みの相談に応じたり、絵本の読み聞かせ、親子に遊びの支援をします。また、保護者の皆さんがお子さんを遊ばせながら、気軽にしゃべりや育児情報の交換ができます。

事前の申し込みは不要です。開催当日に、児童館においでください。

■**対象者**  
就学前の親子

■**開催時間**  
午前10時～11時

■**問い合わせ先**  
各子育て支援センターへお問い合わせください。

■平成26年度出前サロン年間予定

子育て支援センター名	開催場所	開催日
子育て支援センターつくし ☎(43)1233	国分寺東児童館	4月18日(金)・7月18日(金)・10月17日(金)・1月16日(金)
子育て支援センターみるく ☎(39)6305	石橋児童館	5月16日(金)・8月8日(金)・11月21日(金)・2月20日(金)
子育て支援センターゆりかご ☎(48)5530	南河内児童館	6月20日(金)・9月19日(金)・12月19日(金)・3月20日(金)

シルバー人材センターではいろいろな仕事をお引受けしています

■仕事を依頼していただくにあたって

- ・公共的、公益的な団体ですので、収益を目的にしていません。安心して仕事をお任せいただけます。
- ・下図のような仕事をお引き受けしていますが、高齢者の安全に配慮して、危険・有害な仕事はお避けしかねることがあります。

■**お仕事のご依頼方法**

- ・センターまでお電話等でご連絡ください。なお、お客様の希望によりお見積りも随時受付しております。
- ・センターがその仕事にふさわしい会員を選び、会員の了承の元で仕事に従事します。
- ・仕事終了後、ご請求させていただきます。

■**問い合わせ先**

公益社団法人  
下野市シルバー人材センター  
下野市三王山698-15  
☎(47)1124  
FAX(47)3270

**お役に立ちます！ お気軽にご相談ください。**



### 新生活を始めた方、国民健康保険の手続きはお済みでしょうか？

国民健康保険に加入されている方で、次に該当している方は、国民健康保険の手続きをしてください。

#### ■進学のため転出した方

進学のため下野市から転出した学生の方は、学生用の保険証を交付します。

・手続きに必要なもの

印鑑、在学証明書、国民健康保険証

#### ■学生用保険証を持ち、卒業した方

卒業予定の方の世帯主宛に手続きの案内文書を送付しました。詳しくは案内文書をご覧ください。

#### ■就職した方

就職により、勤務先の健康保険に加入された方は、国民健康保険の脱退届出をしてください。

・手続きに必要なもの

勤務先の健康保険証、印鑑、国民健康保険証

#### ■離職や扶養からはずれた方

社会保険でなくなった方は、

国民健康保険の加入届出をしてください。ただし、社会保険の任意継続をされる方は必要ありません。

・手続きに必要なもの

健康保険資格喪失証明書または離職票、印鑑

#### ■どこで手続きすればいいの

市民課窓口（南河内・石橋・国分寺）で手続きできます。

#### ■問い合わせ先

市民課 ☎(40) 5556

### 平成26年度ボランティアスクール開催のお知らせ

講話や障がい疑似体験、実際の支援体験を通して、障がいのある児童生徒の理解を深め、本校児童生徒や障がい児・者を支援するボランティアの育成講座を開催します。

#### ■実施期間

5月～8月（全6回）

#### ■参加対象者

障がい児・者へのボランティア活動に興味がある高校生以上の生徒・学生及び一般の方。

#### ■問い合わせ先

栃木県立栃木特別支援学校 ☎0282(24)7575

## 募集

### 交通指導員を募集します

市では、児童等の通行の安全確保のため交通指導員を募集します。

#### ■募集人員

2名（男女問わず）

#### ■勤務条件

賃金：月額60,000円（平成26年度予定額）  
勤務日数等：日曜、休日を除く毎日（1日1時間程度）  
その他、交通安全啓発活動、各種行事の交通誘導、研修、会議等に出席していただきます。

採用時期：平成26年6月頃（任期2年・再任可）

立哨場所：下野市立国分寺小学校学区内 1名

下野市立緑小学校学区内 1名

#### ■仕事の内容

児童、園児等の登校時の安全な誘導  
歩行者、自転車通行者に対

する正しい交通の指導・交通安全に関する啓発活動の推進  
・催し物等の各種行事における交通の整理誘導

#### ■応募資格

市内に居住する者（国分寺小学校学区内・緑小学校学区内またはその付近に居住）  
身体強健であって、交通に関する法令に通じ、かつ、指導力を有する者

#### ■応募期間

4月1日～4月25日

#### ■応募方法

市販の履歴書に写真を添付し提出してください。（書類選考のうえ、面接を実施します。）

#### ■申し込み・問い合わせ先

生活安全課 ☎(40) 5555

### 人あつまれ!

### ボランティア広場

自治医大とちぎ子ども医療センターを支えるボランティア活動  
説明会開催

子ども医療センターでボランティアとしてお手伝いいただく方を募集しています。

#### ■主な内容

①外来者の案内、病棟で病棟行事のお手伝い、学習補助など（病院ボランティア）  
②病院の草木の手入れ、メンテナンス（花咲・jini）  
③入院患児の家族の滞在施設の運営補助（ドナルド・マクドナルド・ハウス とちぎ）

#### ■説明会開催日時

4月20日(日)  
①午前10時～  
②午後1時30分～

#### ■場所

自治医大とちぎ子ども医療センター4階クリエイティブ室

#### ■申し込み・問い合わせ先

①②同センター  
ボランティア室  
鈴木 ☎(58) 7815

③ドナルド・マクドナルド・ハウス とちぎ

齋藤 ☎(58) 7551

第3回下野市中学生  
海外派遣事業の参加者募集

市内の中学生を姉妹都市のあるドイツに派遣し、姉妹都市ドイツヘルツタールにおいてホームステイ等による市民との交流を通じ、相互理解を深めることにより、国際感覚豊かな人材の育成と国際交流の推進を目的として実施します。

■派遣先

姉妹都市ドイツヘルツタール（ドイツ連邦共和国）

■派遣期間

7月20日～26日の7日間

■研修内容

①ホームステイによる現地での生活体験

②現地中学生との交歓・交流

■個人負担

150,000円（予定）

※パスポート申請料、海外保険料、その他個人的な諸費用は別途必要になります。

■応募資格

(1)心身ともに健康で、外国生活に適應できる生徒

(2)下野市の代表者として誇りを持つ生徒

(3)外国文化に関心があり、積極的に学ぼうとする意欲のある生徒

(4)事前研修や結団式、報告会等の行事に出席できる生徒  
(5)ドイツ中学生の受入れ時（平成27年3月予定）にホームステイできる家庭であること。

(6)ドイツ中学生の受入れ期間中、集合場所までの送迎ができる家庭であること。

また、生徒がプログラム

に同行できること。

■定員 市内中学校に在籍する中学生16名

■選考 派遣生徒については、

下野市において面接及び作文により決定し、選考結果には、選考会参加者全員に5月16日ごろまでに通知します。

■申込方法 所定の申込書

4月25日(金)までに生活安全課へ提出してください。

■研修等

派遣が決定した生徒においては、5月下旬から7月中旬にかけて5～6回、その他結団式、出発式等があります。

■申し込み・問い合わせ先

生活安全課 ☎(40)5555

臨時保育士を  
募集しています

■応募資格

・保育士資格をお持ちの方  
・保健師資格をお持ちの方

■募集人員 若干名

■賃金等

・保育士 時給1,050円  
・保健師 時給1,100円

(通勤割増賃金・時間外勤務手当有) 社会保険加入

■勤務日・勤務時間

月曜日～金曜日  
午前7時～午後7時のうち  
7時間45分(休憩時間60分)

※週5日勤務・日・祝日休み

※土曜勤務・時間外勤務有り

■勤務先 市立保育園

■応募方法

市販の履歴書に写真を貼付し提出してください(資格証の写しを添付のこと)。

■申し込み・問い合わせ先

〒329-0594  
下野市石橋552番地4  
下野市こども福祉課  
☎(52)1114

平成26年度親子教室  
参加者募集のお知らせ

児童館では年間を通して親子教室を実施しています。今年もリズムあそび・製作・季節の行事など親子が楽しく触れあう遊びを計画しています。

親子で触れあいながら、一緒に子育てしていきましょう！

○国分寺東児童館（ひよこ教室）

○国分寺駅西児童館（バンビ教室）

■対象者 1歳6か月～3歳の親子

■実施日

第2・第4火曜日  
午前10時～

■時間

午前10時～

■定員

各児童館15組

■募集期間

4月8日(火)～15日(火)

電話での申し込みはお受けできません。直接おいでください

■申し込み・問い合わせ先

国分寺東児童館 ☎(44)2604  
国分寺駅西児童館 ☎(44)0786

○石橋児童館  
なかよし広場  
■対象者

2・3歳児の親子

■実施日

第2・第4 火曜日コース、  
木曜日コース

■時間

午前10時～

■定員

各コース10組

ふれあい広場

■対象者 1歳児の親子

■実施日

第1・第3火曜日  
午前10時～

■時間

午前10時～

■定員

10組

■募集期間

4月8日(火)～15日(火)

■申し込み・問い合わせ先

石橋児童館 ☎(52)1129

○南河内児童館（のびのびらば）

■対象者 0歳～3歳くらいまでの親子

■実施日

4月16日(水)～  
毎週水曜日

■時間

午前10時30分～

■参加自由

■問い合わせ先

南河内児童館 ☎(44)8420

### グリムの館 夏休み体験教室 講師募集

グリムの館では、夏休みの子どもたちを対象とした体験教室、ワークショップの出店者、講師を募集しています。ものづくり教室や美術教室、遊び体験など、内容は自由です。

■開催日 8月24日(日)

- ①午前10時～正午
- ②午後1時30分～3時30分

#### ■場所

グリムの館 多目的ホール

#### ■出店料

参加料収入の10%を出店料としてお支払いください。

■募集数 15団体程度

#### ■募集方法

4月20日までに、グリムの館で配付している申込用紙でお申し込みください。用紙はホームページからもダウンロードできます。

#### ■問い合わせ先

グリムの森「グリムの館」  
☎(52)1180  
http://www.grimm-no.net/

### ひとり親家庭等の 介護員養成研修 受講者募集

県ひとり親家庭福祉連合会では、就業の促進による自立を支援するため、介護サービスに関する知識と技術を習得するための介護員養成研修（介護職員初任者研修課程）を実施します。

#### ■対象者

母子家庭の母、父子家庭の父、寡婦の方

#### ■内容

講義・演習118時間、実習12時間

#### ■受講期間

おおむね5月～12月の土日のいずれか1日で、24日程度

#### ■会場・定員

宇都宮市、栃木市のいずれかで各35名

#### ■費用

無料(教材費8,000円程度は自己負担)

#### ■受講の決定

面接により選考

#### ■問い合わせ先

こども福祉課  
☎(52)1114

### 統計調査員の 登録者募集

国で定期的に実施される各種統計調査を行うため、地域の該当される方を訪問する統計調査員を随時募集しています。

#### ■応募資格

- ・20歳以上の方で、税務・警察・選挙業務に従事していない方で、平日に開催する説明会等に参加できる方
- ・調査で知り得たことなどの秘密を保持できる方

#### ■手当

調査を行っていた場合、調査によって異なりますが概ね3～5万円程度の手当を支給します。

#### ■応募方法

応募用紙（総合政策課または市ホームページで取得）に記入し提出してください。  
※登録された調査員の方から優先に調査をお願いしています。

#### ■応募・問い合わせ先

〒329-0492  
下野市小金井1127  
下野市総合政策課  
☎(40)5550

### 平成27年歌会始めの 詠進歌の募集

宮内庁から平成27年歌会始めのお題が発表されました。詠進歌は、お題を詠み込んだ自作の短歌で一人一首とし、未発表のものに限りま。

#### ■お題

「本(ほん)」と定められました。「ほん」、「ほん」、「も」と等のように読んでもよく、「本」の文字が詠み込まれていれば差し支えありません。さらに本を表す内容であれば、「本」の文字がない場合でも差し支えありません。

#### ■郵送のあて先

〒100-8111 宮内庁とし、封筒に「詠進歌」と書き添えてください。

詠進歌は小さく折って封入して差し支えありません。

#### ■詠進要領

宮内庁ホームページ  
http://www.kunaicho.go.jp/からご覧いただけます。

#### ■問い合わせ先

総合政策課  
☎(40)5550

### 大人の音楽レッスン

自治医大教室オリジナルレッスン！  
人気のためレッスン曜日拡大中！

体験レッスン	エレキギター 4/9 (水) 18:00	マリンバ 4/16 (水) 12:00
	ジャズピアノ 4/16 (水) 15:00	14:30
	ドラム 4/7 (月) 19:30	クラシックギター 4/15 (火) 17:00
	4/8 (火) 18:00	バイオリン 4/10 (木) 17:00
	フルート 4/10 (木) 18:30	サクソ 4/7 (水) 17:45
	4/15 (火) 12:00	

\*上記時間帯以外の時間も無料体験レッスンを行っております。  
詳しくは会場にお問合せください。



### まだまだ間に合う! ヤマハ音楽教室

#### 5月開講クラス入会受付中!

H21.4.2 ~ H22.4.1 生 おながくなかよしコース  
開講時間: 木15:30 ~ 金15:30 ~ 土12:30 ~  
無料体験レッスン日:  
おながくなかよしコース  
4/3(木)15:30 4/4(金)15:15 4/11(金)15:15 4/18(金)15:15

H19.4.2 ~ H21.4.1 生 幼児科  
開講時間: 月15:30 ~ 火16:30 ~ 金15:20 ~  
無料体験レッスン日:  
幼児科  
4/1 (火)16:00 4/3 (日)14:30 4/5 (火)16:00 4/22 (火)16:00

体験レッスンは約1時間程です。  
前日までにご予約をお願いします。

### ヤマハ音楽教室 ヤマハ英語教室 自治医大センター

下野市医大前3丁目8-7  
TEL:0285-44-2066

◇受付時間 10:00 ~ 17:00 ◇駐車場完備



スマホもOK!





芝生墓地126区画  
新たに募集開始

すがた川霊園墓地の第3期造成工事が完了し、新たに『芝生墓地』126区画が共用開始となります。

5月1日(木)より使用の申し込みを受け付けます。

また、他の市営墓地(下記)についても随時使用者を募集していますので、希望される方は申請してください。

■墓所共通内容

- (1) 使用料は、墓所を使用できる権利で、土地の所有権ではありません。
- (2) 管理料は、共用施設の除草等、墓地を管理するための費用です。
- (3) 使用料及び管理料は、墓地使用許可後に納入していただきます。

■市営墓地

名称	所在地	使用料	管理料(年間)	◎カロート設置
三味場墓地	薬師寺3024番地	80,000円	2,000円	無
※国分寺釈迦堂霊園墓地	国分寺993番地2	300,000円	850円	有
柴南霊園墓地	柴77番地3	270,000円	850円	有
サイ川霊園墓地	国分寺367番地3	230,000円	850円	有
柴木間内墓地	柴77番地1	170,000円	850円	無
すがた川霊園墓地	中大領688番地	320,000円	3,000円(普通) 4,000円(芝生)	有

◎カロート：骨壺を収めるためのコンクリート製の設備

※国分寺釈迦堂霊園墓地については、現在、空区画がないため募集は行っていません。  
墓地返還等により空区画ができた場合には、募集案内を広報紙等でお知らせします。



すがた川霊園墓地(新たに完成した芝生墓地)

■申し込みの資格

(1) 本市に引き続き3年以上住所を有する方

(2) 同一世帯に市営墓地の許可を受けている人がいない方(他の市営墓地からの改葬は除く)

■申し込みに必要なもの

(1) 市営墓地使用許可申請書(市ホームページからもダウンロード可)

(2) 申込者本人の住民票の写し(本籍記載のもの)

■申し込み先・問い合わせ先  
生活安全課 ☎(40)5555

創業明治3年の伝統と信頼

感謝の心を形に残したい…。

石のやたべ

谷田部石材販売株式会社

下野市すがた川霊園墓地のご用命は

石のやたべ 壬生店 ☎0282-86-5588

壬生町国谷2191-8(壬生聖地公園前、わんぱく公園向い)

株式会社 県南環境

各種石工事・塀・フェンス・位牌・字彫

本社：下野市柴1063

お墓ディレクター4名在籍  
日本石材協会加盟店

何でも電話相談  
墓地、お寺紹介します。

TEL 0285-44-2518

無料診断のお問い合わせもこちらから

展示場にお越し下さい!



市の広報、ホームページに広告を載せてみませんか

広報は月に約1万8千部を発行、ホームページは月に約4万5千のアクセスがあります。

企業のPR、オープンしたお店の宣伝、塾の生徒募集などに有料広告を掲載してみませんか。詳しくはホームページまたは総合政策課まで。

市ホームページ <http://www.city.shimotsuke.lg.jp/>  
(この記事枠で、2分の1、50mm×88mmです)

問い合わせ先 総合政策課 ☎40-5550

(株) 竹葉建設

造園 土木 石材 各メンテナンス

下野市柴1087

☎ 0285-44-7688

FAX 0285-44-5883



## しもつけ市民芸術文化祭実行委員を募集します

### ■活動内容

しもつけ市民芸術文化祭の運営に必要な企画及び実施等

### ■委員構成

市文化協会や関係機関・団体、公募による委員で構成

### ■任期

### ■報酬等

報酬、旅費等支給無

### ■応募資格

①市内に住所を有し20歳以上の方

②文化芸術活動やまちづくりイベントなどの実施について、実績経験のある方

### ■応募人員

3名程度

### ■応募方法

文化課窓口または市ホームページから取得した応募用紙に必要事項を記入し、文化課へ提出（郵送、FAX等可）

### ■申込期限

### ■選考

書類審査で決定し、結果は御本人あてに郵送します。

### ■問い合わせ先

文化祭実行委員会事務局文化課

（下野市役所石橋庁舎2階）

〒329-0594

下野市石橋552番地4

☎(52) 1120

☎(52) 2624

## 下野薬師寺歴史館 嘱託員募集

下野薬師寺歴史館で薬師寺跡の解説や歴史館管理業務・イベントの企画を担当しながら、市内文化財に携わる業務を行う嘱託員を募集します。

### ■募集人数

1名

### ■任期等

6月2日～平成27年3月末

### ■試験方法

作文・面接

### ■応募資格

高等学校卒業以上の学歴を有する方で18歳～60歳未満の方

### ■勤務条件

原則週30時間勤務

原則土・日曜日及び祝祭日に勤務できる方

報酬 月160,000円

業務内容 見学者解説業務・施設清掃管理業務・イベント企画、立案、運営。

応募方法 市販の履歴書に写真を添付

（石橋庁舎2階）

〒329-0594

下野市石橋552番地4

下野市文化課

☎(52) 1120

☎(52) 2624

し、文化課に持参または郵送ください。

### ■募集期限

4月30日(木) ※必着

### ■応募・問い合わせ先

〒329-0594

下野市石橋552番地4

下野市文化課

（石橋庁舎2階）

☎(52) 1120

## 相談

### 行政書士

### 無料専門相談

相続や遺言、農地転用、開発行為など役所に提出する書類や手続に関すること。また成年後見、離婚についての相談を受けます。

日時 4月24日(木)

午前10時～正午

場所 ゆうゆう館会議室

※事前予約が必要です。定員4名

（1相談者あたり概ね30分間）

### 予約・問い合わせ先

行政書士会小山支部

高山 久 ☎(53) 1672

### 司法書士

### 無料法律相談会

相談内容 不動産登記関係（相続、遺言、売買、贈与など）、商業・法人登記関係（会社・法人設立、会社・法人変更、定款変更など）、多重債務関係（債務整理、過払い金返還請求、民事再生、自己破産）、裁判手続き関係（140万円を超えない簡易裁判所の民事裁判手続き）、成年後見関係

相談日 4月23日(水)

午前10時～正午

会場 ゆうゆう館会議室

相談時間 1相談者あたり概ね30分間（予約制）

予約先 小杉司法書士事務所 ☎(21) 6312

○下野市薬師寺3311番地23

栃木県司法書士会

小山支部監事 小杉孝一

小杉司法書士事務所

☎(21) 6312

○下野市医大前3丁目10-13

栃木県司法書士会

飯島陽子司法書士事務所

☎(44) 4917

飯島陽子司法書士事務所

☎(44) 4917

飯島陽子司法書士事務所

☎(44) 4917

飯島陽子司法書士事務所

☎(44) 4917

飯島陽子司法書士事務所

☎(44) 4917

飯島陽子司法書士事務所

☎(44) 4917

飯島陽子司法書士事務所

☎(44) 4917

## 就職

### 県南産業技術専門校 「技能講習会」の開催

講座名	定員	実施期間	受講料
①第二種電気工事士 準備講習（学科）	20	5月13日(火)～15日(木) 午前9時～午後4時	①③④ 3,520円
②ガス溶接技能講習（土日）	20	5月17日(土)～18日(日) 午前9時～午後5時	② 4,950円
③マシニングセンター プログラミングの基礎	10	5月20日(火)～21日(水) 午前9時～午後4時	栃木県収入証紙でお支払いください。
④表計算データ処理 (Excel2013 基礎編)	14	5月27日(火)～28日(水) 午前9時～午後4時	

### 締め切り

各講座開催日の1週間前

### 申し込み・問い合わせ先

栃木県立県南産業技術専門校  
☎0284(91)0803



# か る た で しもつけ再発見

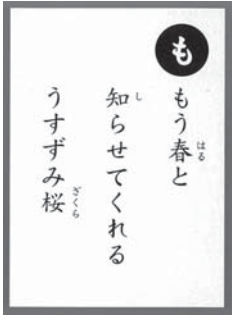
## 『下野市ふるさとかるた』 今月は「も」です

国分尼寺跡には、八重桜以外にも、岐阜県根尾村（現在は本巣市）から移植された淡墨桜があり、最初に咲く桜の花として有名です。

この桜は、初めは白色の花びらが、散り際には淡墨色に変わることから「淡墨の桜」の名が付いたとも言われています。

1986年に根尾村から20本譲り受け、3年後の1989年から淡墨桜が毎年春見事な花を咲かせています。

国分尼寺跡は天平の丘と呼ばれているように、周辺には多くの古代遺跡があり、淡墨桜との素晴らしい2つ



もう春と  
知らせてくれる  
うすずみ桜



の対比が醸し出す幽玄な雰  
囲気があります。  
淡墨桜は、ソメイヨシノ  
と比べ色が薄く、遠くから  
見るとほとんど白色に見え  
ますが、来場された方々は、  
咲き始め、満開時と訪れて  
これらの変化を楽しんでい  
ます。  
天平の丘公園の桜の中で  
いち早く開花する淡墨桜が  
春の訪れを知らせてくれま  
す。また、同敷地内に植え  
られている八重桜は素晴ら  
しい風情があり、淡墨桜と  
一緒に私たちの目を楽しま  
せています。  
今年も天平の花まつりが  
行われます。一度、桜の咲  
く季節に国分尼跡に出かけ  
てみましょう。

## 男女共同 参画社会

### ワークライフバランス⑧ 「老若男女」

男女共同参画というと、法律で「性別にかかわらず一人ひとりの個性と能力が十分に発揮することができる男女共同参画社会の実現」と表されているせいも、男女の視点でのみとらえがちですが、「誰もがその人らしく」という意味では、年齢に関係なく活躍できることも心豊かに暮らすためには重要です。

還暦は60歳ですが、老齢基礎年金は65歳から、後期高齢者医療費保険者証の交付は75歳、車の運転で見かける高齢者マークは70歳、敬老会は75歳からです。老人を指す年齢はさまざまな場面で示されることがありますが、老いには個人差があり、現役で元気な方が多いのも事実です。

各々の生活段階で仕事と生活の調和を実現することで、より充実した生活を送ることが出来ます。いくつになっても、「もう年だから」と自ら制限してしまうことなく、新しいことに挑戦する気力を持ち続けたいものです。

問い合わせ先

総合政策課  
☎(40)55550

### まずは相談

「東京オリンピック」  
を悪用した詐欺的  
トラブルに注意！

2020年の開催決定に伴い、東京オリンピックに関連した詐欺的トラブルの相談が増えています。

悪質業者は、話題となつてくる出来事を悪用して近づいてきます。今後東京オリンピックに関連したトラブルはさらに増えてくると考えられますので、十分注意することが大切です。いったんお金を払ってしまうと、取り戻すのは非常に困難です。うまい話を持ちかけられても、安易に信用しないようにしましょう。困ったときは、消費生活センターにご相談ください。

下野市消費生活センター  
専用ダイヤル(44)4883  
国分寺庁舎2階  
生活安全課内

相談日時 月々金曜日

(祝日・年末年始を除く)  
午前9時～午後5時  
(正午～午後1時を除く)

※土曜日の電話相談は栃木県消費生活センターへ  
☎028(625)2227

わかるかな？

## まちがいがし

2枚の写真には違っているところが3つあります。見つけてみてください。(印刷の汚れは除く。)

※答えは51ページ

古山小学校屋内運動場竣工式



音声版広報(デザイン版CD及びテープ版)が無償でご利用できます。  
この音声版は音訳ボランティアさんのご協力をいただき作成しています。  
ご希望の方は、社会福祉協議会ボランティアセンター ☎(43)1236までご連絡ください。



# 4月

うづき  
卯月  
April

## ふれあい館・ゆうゆう館・きらら館 休館日

ふれあい館 ☎47-1126							ゆうゆう館 ☎43-1231							きらら館 ☎52-3711						
日	月	火	水	木	金	土	日	月	火	水	木	金	土	日	月	火	水	木	金	土
		1	2	3	4	5			1	2	3	4	5			1	2	3	4	5
6	7	8	9	10	11	12	6	7	8	9	10	11	12	6	7	8	9	10	11	12
13	14	15	16	17	18	19	13	14	15	16	17	18	19	13	14	15	16	17	18	19
20	21	22	23	24	25	26	20	21	22	23	24	25	26	20	21	22	23	24	25	26
27	28	29	30				27	28	29	30				27	28	29	30			

### おもちゃの図書館

ハンディをもつ子も、もたない子も、一緒に遊ぶ場所です。

日時	12日(土)
場所	南河内児童館

■問い合わせ先  
社会福祉協議会 ☎43-1236

### 納税ごよみ

■納期 4月30日(水)  
国民年金保険料 3月分

### メール配信サービス下野インフォメーション

メールで気象情報(注意報・警報)や地震情報、行政情報、イベント情報などを配信します。

■問い合わせ先  
総合政策課 ☎40-5550

(↑携帯電話用QRコード)

### シルバー人材センター

■刃物研ぎ 午前9時～午後2時

8日(火)	旧石橋町建設課車庫(石橋841-3)
15日(火)	旧やすらぎ荘

■入会説明会(要申し込み)  
午前10時～

16日(水)	ふれあい館
--------	-------

■問い合わせ先  
シルバー人材センター ☎47-1124

### 平美林清掃計画

月	場所	備考
4月	天平公園	4月は清掃はありません
	花広場	
5月	天平公園	老人クラブ連合会
	花広場	下野市地域婦人会

■問い合わせ先  
商工観光課 ☎48-2112

### 心配ごと相談

人権、児童母子、行政など、日常生活でのあらゆる相談に応じています。

区分	相談内容
国分寺会場	一般相談・総合相談 1・8・15日、5月13日 (いずれも火曜日)
	法律相談 10日(休)
	児童母子相談 22日(火)
石橋会場	一般相談・総合相談 7・14・21日、5月12日 (いずれも月曜日)
	法律相談 5月8日(木)
	児童母子相談 28日(月)
南河内会場	一般相談・総合相談 4・11・18日、5月2・9日 (いずれも金曜日)
	児童母子相談 25日(金)
	会場：ふれあい館

■時間 午後1時30分～3時30分  
(法律相談のみ要予約)  
(午後1時～4時30分)

■問い合わせ先  
社会福祉協議会 ☎43-1236

## 一次救急医療機関情報

### 救急告示医療機関当番(一次急患)

●平日 17:00～翌日9:00  
●土曜日・祝日の前日( )の部分 17:00～翌日17:00

日	月	火	水	木	金	土
		1	2	3	4	5
		(2)(4)	(3)(5)	(4)(6)	(1)(5)	(2)(6)
6	7	8	9	10	11	12
(1)(3)	(2)(4)	(3)(5)	(4)(6)	(1)(5)	(2)(6)	(1)(3)
13	14	15	16	17	18	19
(2)(4)	(3)(5)	(4)(6)	(1)(5)	(2)(6)	(1)(3)	(2)(4)
20	21	22	23	24	25	26
(3)(5)	(4)(6)	(1)(5)	(2)(6)	(1)(3)	(2)(4)	(3)(5)
27	28	29	30			
(4)(6)	(1)(5)	(2)(6)	(1)(3)			

番号・医療機関名・所在地

①小金井中央病院 下野市小金井2-4-3 ☎44-7000
②石橋総合病院 下野市石橋628 ☎53-1134
③小山整形外科内科 小山市雨ヶ谷753 ☎31-1331
④杉村病院 小山市城山町2-7-18 ☎25-5533・5534
⑤光南病院 小山市乙女795-4 ☎45-7711
⑥野木病院 野木町友沼5320-2 ☎0280-57-1011

夜間休日 急患センター (新小山市市民病院 1階外来北西部)

■小山地区夜間休日急患センター  
新小山市市民病院とは、別の医療機関になります。  
小山市若木町1-1-5 (新小山市市民病院1階外来北西部)  
☎0285-23-6832

【診療日時】  
平日 19時～22時(内科・小児科)  
土曜日 19時～22時(内科・小児科・外科)  
日曜、祝日、振替、年末年始(12月31日～1月3日)  
10時～12時、13時～17時  
18時～21時  
(内科・小児科・外科)

### とちぎ子ども救急電話相談 ☎028-600-0099(携帯電話とプッシュ回線は、局番なしの☎#8000)

【相談日時】 毎日、18時～23時  
【相談内容】 子どもの急な病気やけがに関する家庭での対処方法などを看護師がアドバイスします。慢性疾患や育児相談には応じられません。

### しもつけシティーガイド

観光スポットから生活に役立つ情報まで、下野の情報がいっぱい電子地図です。パソコンは市ホームページから、携帯電話は右のQRコードからアクセスしてください。



# 目次 Contents



2

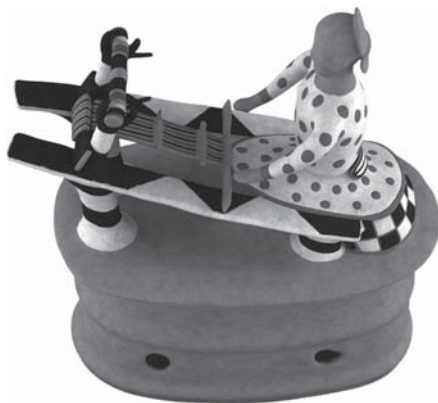
# 下野ブランド

## 第2回下野ブランド品 特産品3品、地域資源4件が決定!

4	<b>自治基本条例</b>	17	<b>環境トピックス</b>
9	消費税率(国・地方)の引上げについて	20	保健便り  HealthInformation
10	まちの話題	29	<b>Let's SPORTS</b>
12	自治医科大学附属病院 連携協働コラムがスタートします	32	<b>生涯学習</b> より
14	国民健康保険から大切なお知らせです	34	図書館 Library Information
15	国民年金日より	35	読書人
16	<b>連載 vol.2</b> <b>ねんりんピック栃木 2014</b>	36	<b>天平の花まつり</b>
		37	くらしの情報
		52	新・下野風土記 甲塚古墳の埴輪たち



### 今月の表紙



おもわぬカラフルさに目を奪われます。色彩を復元した機織(はたおり)形埴輪です。服や機織り機の模様や色づかいを見ると、当時から「おしゃれ」に興味を示していたようにも感じます。この埴輪を見ていると、当時の生活がどんなものだったのか、想像がどんどん膨らみませんか。

### 今月の何の日

## 4月8日 指圧の日

正しい「指圧」の普及により人々の健康に貢献しようと、日本指圧協会が制定しました。4(指)、8(圧)の語呂が似ていることや、4月8日が釈迦誕生の日で、釈迦の慈悲の心が、指圧の心「母心」にも通じることからこの日とされました。

指圧とは文字どおり、手指を用いて、人体の外表に圧を加え、体調を整える治療法のことです。だるさ、うずき、痛みなどを感じると、必ず、自然にそこに手が届き、さすったり、なでたり、おしたりして、自ら痛みを柔らげようとします。このような人間の本能的な動きが「手当て」の始まりといわれています。

「指圧の心 母心 おせば生命の泉わく」というスローガンは同協会の母体を創った浪越徳次郎氏が出演したテレビで、視聴者に向けて言った自作の言葉です。浪越氏は少年時代、医者も薬もないという環境のなかで、病に苦しむ母の痛みを和らげようと、日夜母親の全身をさすったり押さえたりして、指圧の技法を会得したといえます。

健康へのニーズが多様化するなか、指圧療法での治療だけでなくや疾病予防、体調管理の面でも効果が期待されています。

参考・特定非営利活動法人 日本指圧協会  
URL <http://www.shiatsu.or.jp/>



## 甲塚古墳の埴輪たち

下野国分寺跡の南側に甲塚古墳がありま  
す。この古墳は今から約1450年前の6  
世紀後半に造られた古墳です。当時の呼び  
名はわかりませんが、国分寺がつくられた  
後の時代の人達が、国分寺を守るための僧  
兵の鎧や兜を埋めた塚という伝承から甲塚  
古墳という名称がついたといわれています。

この古墳は、1段目には幅の広い平らな  
面（平坦面）があり、2段目が帆立貝のよ  
うな形をしている帆立貝形前方後円墳とい  
う形で、墳長が約80mあります。

今年、史跡公園としてオープンする下野  
国分寺跡の史跡整備に合わせて発掘調査を  
行いました。この古墳は、墳丘の一段目に  
広い平な部分がある古墳なので、この平坦  
面がどのような使われかたをしているのか  
確認するために調査を進めていきました。  
すると、古墳西側のくびれた部分の付近か  
ら、馬や人物のかたちをした形象埴輪群や  
多くの土器群が出土しました。形象埴輪は  
復元できるもので24基あり、内容は馬形埴  
輪が4基、人物埴輪が19基、盾持ち人が1  
基出土しました。馬形埴輪は、馬鐙などを  
装備した飾馬や裸馬が、人物は、女性や男  
性が区別されており、頭上に容器や箱など  
を載せる人や鋏を持つ農夫などが出土しま  
した。なかでも特筆すべき埴輪は、人物埴  
輪7（写真2）・8（写真3）としたもの

で、機織機で布を織る人物（女性）を表現  
したものがあります。人物埴輪7は、地機  
で、ユネスコ世界無形文化遺産の結城紬を  
織るために使用されている機織機につなが  
る原型タイプの機織機で、人物埴輪8が地  
機より前から使用されていた原始機という  
機織機です。人物埴輪7の機織機が新式で  
人物埴輪8の機織機が旧式になり、この2  
基の埴輪が日本初出土のものになります。

機織機の部材自体は、甲塚古墳より前の  
時代の遺跡から木製品で出土してしまっ  
たが、遺存状況が悪く全体像が判りませ  
んでした。しかし、甲塚古墳から機織形埴輪が  
出土したことにより6世紀後半におけるこ  
のような機織機の存在のみならず、組み立  
てられた様子が初めて明らかになりました。

甲塚古墳から出土した埴輪群が何を意味  
しているのかは、今後検討を重ねていかな  
ければなりません。しかし、新旧2種類の  
機織形埴輪が形象埴輪列の中心付近に配置  
されるため、機織りが甲塚古墳の被葬者に  
とって重要なものであり、この被葬者が機  
織りに関わっていた人物であった可能性が  
考えられます。また、甲塚古墳から出土し  
た埴輪群には彩色が残っており埴輪に塗ら  
れていた色彩も復元することができま  
す（写真4 人物埴輪7色彩復元）。

甲塚古墳から出土しました形象埴輪群は、



下野市教育委員会 文化課

5月6日(火)まで、しもつけ風土記の丘資料  
館で展示されていますので、ぜひご覧くだ  
さい。



機織形埴輪出土状況(左：人7、右：人8)



地機



原始機



4

携帯電話  
市ホームページ



■人口と世帯(3月1日現在)  
人口/ 60,278人(-21)、男性/ 30,046人(-7)、女性/ 30,232人(-14)、世帯数/ 22,383世帯(+5)

**TAKE FREE**

広報しもつけを設置協力いただけるコンビニエンスストアを募集しています。  
ご協力いただける場合は総合政策課 ☎ 0285 (40) 5550 情報広報グループまで  
ご連絡ください。

PC・スマホ  
市ホームページ

