

平成 26 年 5 月発行 (毎月1日発行) Shimotsuke City Public Relations



TAKE FREE

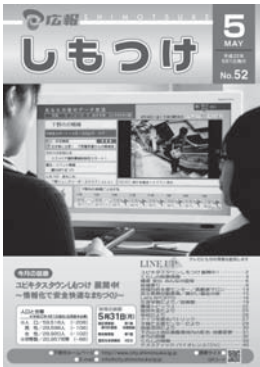
2014.5 No.100

Shimotsuke 5

下野市民と市政をつなぐ行政情報紙 [広報しもつけ]

広報しもつけ100号記念
教えて!自治基本条例

幻想的な淡墨桜のライトアップ



H22年5月・第52号

とちぎテレビデータ放送を開始。



H20年9月・第32号

中学生海外派遣団の帰国報告。



H19年12月・第23号

行政改革実施状況をお知らせ。



H19年6月・第17号

甲塚古墳から出土した馬形埴輪の復元。



H18年2月・第1号

記念すべき創刊号。開庁式典の様子。

1	2	3	4	5
	6		7	
8		9		10
11	12		13	
14			15	16
17				18
			19	

プレゼント企画

広報しもつけ
100号記念
クロスワード
クイズ

■ 通算100号を記念して、クロスワードクイズを企画しました。正解者の中から5名に、「しもつけグッズ」詰め合わせが当たります。皆さん、ふるってご応募ください。

■ 問い合わせ先 総合政策課 ☎(40)5550



※当選者の発表は、賞品発送をもってかえさせていただきます。
※記入された個人情報は、賞品の発送以外には使いません。

カンピくんバッチや下野薬師寺歴史館オリジナルグッズをプレゼント!



クロスワード
応募方法

■ 対象者
今回のプレゼント企画は市内在住の方が対象です。

■ 応募方法

次の事項を、はがき、FAX、Eメール、電子申請のいずれかでお送りください。

- ・ クイズの答え
- ・ 広報紙で取りあげてほしい内容
- ・ 住所、氏名、年齢、電話番号

■ 応募締切
5月31日(土)まで (当日消印有効)

■ 申し込み先

〒329-1049
下野市小金井1-1-27
下野市総合政策課 あて

FAX (40)5572

✉ sougouseisaku@city.

shimotsuke.jp

電子申請 携帯電話等でQRコードを読み取るか左記にアクセスしてください。

http://www.task.asp.net/cu/eg/1a092169.

task?app=201400009



QRコード



H25年2月・第85号
高藤直寿選手。本市初市民栄
誉賞受賞。



H24年9月・第80号
ふれあい館プールも
広報紙もリニューアル。



H23年12月・第71号
デマンドバス「おでかけ号」
運行開始。



H23年5月・特集号
東日本大震災に関する記事の
特集号。



H23年3月・第62号
道の駅しもつけオープンのお
知らせ。

タテのカギ

- 2…かんびょうに多く含まれるカルシウムは〇〇を丈夫にします。
- 3…65歳以上で、〇〇〇〇免許証を自主返納した方に、デマンドバスの回数券を交付しています。
- 4…生産量日本一。下野市が誇る特産品です。
- 5…〇〇〇門には福来る。
- 7…国際交流員、ザブリーナ・〇〇さん。
- 8…〇〇〇〇議員の定数が21人から18人に変わりました。
- 10…晴れているのに雨が？ 狐の〇〇〇〇。
- 12…下野ブランド特産品。〇〇〇〇食べ物がたくさん。
- 15…自分の考えに〇〇〇することなく、広く意見を取り入れる。
- 16…メタバカナ？ 去年はけたスボンが〇〇〇。

ヨコのカギ

- 1…ごみの〇〇〇投票は犯罪です。下野市をきれいなまちにしましょう！
- 4…国内交流。讃岐国分寺は〇〇〇県。
- 6…下野市は囲碁の会場です。〇〇〇〇ピックとちぎ2014。
- 9…〇〇〇〇〇の丘公園。花まつりと芋煮会が開かれます。
- 11…下野市の地名。京都で有名です。
- 13…秋ナスといえばこの方。理由はいろいろあるようですが…
- 14…テストで満点！ がんばった〇〇があった。
- 15…下野市、小山市、野木町、上三川町で組織される小山〇〇〇〇保健衛生組合。
- 17…下野市は旧〇〇〇〇町、国分寺町、南河内町の3町が合併しました。
- 18…消費税〇〇が5%から8%に引き上げられました。
- 19…〇〇巻公園。バーベキューやオートキャンプができる市内の公園です。

広報しもつけ豆知識



▼取材の必須アイテム、カメラと腕章です。見かけたら取材にぜひご協力ください。

▼広報しもつけは自治会を通じて配付しています。転入した方等で広報紙が届いていない方は、お近くの公共施設、金融機関、一部のコンビニエンスストア等で入手いただけます。自治会への加入については生活安全課 ☎(40) 5550 までご連絡ください。

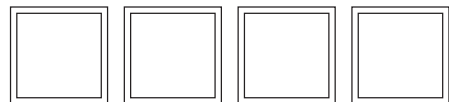
▼アパートの管理者で、入居者に配布いただける場合は総合政策課 ☎(40) 5550 までご連絡ください。必要部数を送付します。

クイズのやり方

タテのカギ・ヨコのカギを手がかりに、白いマスに言葉をあてはめて、すべてのマスを埋めてください。

マスが埋まったら、二重枠にある文字を並べ替えてできる言葉をお答えください。

答え



答えのヒント いや、東京じゃないですよ。

ルール

- マスには、ひらがな・カタカナ1文字が入ります。
- どのマスから埋めてもかまいません。
- 黒いマスには字が入りません。
- 濁点・半濁点がつく文字が入る場合、例えば「が」「ぎ」は1文字と数えます。



教えて！自治基本条例

『前文と条例の構成』

■前文

下野市の最高規範である下野市自治基本条例が4月1日に施行されました。この自治基本条例は、まちづくりの基本方針、市政運営の基本ルールを定めたものです。

自治基本条例の制定にあたっての考え方や想いを明確にして、それらを市民、議会及び市が共有するため設けられています。起承転結となる次の内容で構成しています。

■条例の構成

条例は、第1章から第8章までの全38条で構成されています。

第1章 総則

(第1条～第3条) この条例の目的(第1条)、位置付け及び最高規範性(第2条)、用語の定義(第3条)について規定しています。

第2章 自治の基本理念及び基本原則

(第4条～第11条) まちづくりを進めるにあたっての基本理念と基本原則について規定しています。第11条では、条例の特徴のひとつ「子どもの参画」を規定しています。

下野市の未来を担う子どもたちを「地域の宝」として大切にし、子どもがまちづくりに参画する機会を積極的につくっていきます。

第3章 市民及びコミュニティ組織(第12条～第15条)

市民の権利や責務(第12条、第13条)、コミュニティ組織の責務及び支援(第14条)、事業者の権利及び責務(第15条)について規定しています。

第4章 議会

(第16条～第17条) 議会の役割、責務、運営等(第16条)、議員の責務(第17条)について規定しています。

第5章 行政

(第18条～第30条) 市長と職員の責務(第18条、第19条)と、行政運営上の重要な事項(第20条～第30条)について規定しています。

第6章 参加及び協働

(第31条～第34条) 市政やまちづくりへの参加を保障する仕組み(第31条～第33条)のほか、条例の特徴のひとつである「人材及び組織の育成」(第34条)について規定し、協働によるまちづくりを推進し

ていきます。

第7章 連携及び交流

(第35条～第37条) 近隣及びその他の市町村や県、国との連携(第35条)のほか、条例の特徴のひとつである国内交流(第36条)、国際交流(第37条)について規定しています。

■ポイント

歴史、文化等による交流に加えて、災害等の緊急時に備え、近隣市町村だけでなく、遠距離の市町村とも相互支援協定を結ぶなど積極的に連携・協力します。また、多文化共生社会の視点に立った国際感覚豊かなまちづくりを推進します。

第8章 条例の実効性の確保

(第38条) 自治基本条例を実効性のあるものにしていくための見直し(第38条)について規定しています。

今月のポイント

- 「子どもの参画」
- 「人材及び組織の育成」
- 「国内・国際交流」



PRの懸垂幕

■ポイント

■ポイント

自治基本条例情報紙編集委員会委員を募集します
くわしくは37ページをご覧ください。応募お待ちしています。

協働のまちづくりは、みんなの手で！
市民活動補助事業H25報告会
及びH26説明会を開催しました



25年度市民活動補助事業報告会の様子

市民活動補助事業は、市民団体等が、地域や社会のために自主的に取り組む市民活動事業を推進するための公募型補助制度です。選考会の審査を経て、採用された事業に対し、補助金を交付します。

平成25年度に市民活動補助事業制度を活用した7事業の事業報告会を、3月23日に開催しました。

事業報告会には、市内で活動をしている多くの市民団体や自主サークル等が参加し、事業報告に耳を傾けました。

また、報告会終了後、引き続き平成26年度の募集説明会を開催しました。

参加者からは熱心な質問が相次ぎ、市民活動補助事業に対する関心が高まってきました。



市民活動補助事業選考会長の講評

**審査会の日程を
変更します**

募集説明会のときお知らせしました第二次審査会の日時を、都合により次のように変更します。

ご迷惑をおかけして申し訳ありませんが、お間違えのないようお願いいたします。

第二次審査会

（公開プレゼンテーション）

◇日時 5月21日(水)
午後6時～

◇場所 ゆうゆう館会議室

市民活動補助事業選考会の委員を募集します

下野市市民活動補助事業選考会の市民委員を募集します。

■選考会の内容

市民活動補助事業募集に応募のあった事業の内容を審査し、補助事業を選考します。

■任期

委嘱の日から2年（平成26年9月からを予定）

■会議開催回数

年3回程度（3、5、9月予定）

■報償

月額3,000円

■応募人数

2名以内

■応募資格

①下野市に在住する20歳以上の方

②原則として、下野市で設置する他の審議会、委員会等の委員でないこと

③会議に出席できる方

④下野市議会議員及び下野市職員でないこと

■応募方法

総合政策課窓口（国分寺庁舎2階）で配付または市

ホームページから取得した応募用紙に必要事項を記入のうえ、郵送、FAX、電子メールまたは直接提出してください。なお、応募用紙は返却しません。

■募集期間

5月1日(木)～30日(金)

※郵送、FAX、電子メール、窓口提出のいずれの場合も、5月30日(金)午後5時15分までに、総合政策課に提出されたものを有効とします。

■選考方法

※受付は土・日・祝祭日を除く、午前8時30分～午後5時15分

委員選考審査会で決定し、結果はご本人あて直接お知らせします。

■応募・問い合わせ先

〒329-0492 下野市小金井1-1-27

下野市総合政策課

☎(40)5550

☎(40)5572

✉sougouseisaku@city.shimotsuke.lg.jp

shimotsuke.lg.jp

まちの話題



監査委員に 瀧沢政彦氏を選任

2月26日、市議会の同意を得て、瀧沢政彦氏が監査委員に再任され、3月24日委嘱状の交付を行いました。任期は、平成26年3月24日から平成30年3月23日までの4年間となります。

問い合わせ先

下野市監査委員事務局
(行政委員会事務局内)
☎(40)5562



教育委員長に 永山伸一氏、 教育長に池澤勤氏

教育委員の任期満了に伴い、2月26日、市議会での同意を得て、永山伸一氏が教育委員に再任され、池澤勤氏が新任されました。

また、3月25日に開催された教育委員会臨時会において、永山氏が教育委員長に、川口桂子氏が教育委員長職務代理者に再任され、池澤氏が教育長に選任されました。



左から池澤教育長、広瀬市長、永山教育委員会委員長

自衛隊入隊者 激励会を開催しました

3月24日、本市出身で新たに自衛隊に入隊する若者を励ます激励会を開催し、市長や自衛隊栃木地方協力本部長、下野市自衛隊父兄会長から激励の言葉をいただきました。国防・災害派遣・国際貢献など、国の重要な任務を担う3名の今後のご活躍とご健康をお祈りいたします。



ホタルの幼虫の 放流会が行われました ホタルの復活を目指して

3月15日、吉田西地区クリーンセンターの水路で、下野市自然に親しむ会によるホタル幼虫の放流会が行われました。

ホタルの生態について簡単な勉強した後、参加した小学生たちが「元気に育って」との願いを込めて約200匹のゲンジボタルの幼虫を放流しました。



順調に成長すれば、6月上旬には成虫になったホタルが夜空に美しく舞います。

下野市の歴史や文化遺産にふれあうイベントで賑わいました

3月9日、下野薬師寺歴史館及び下野薬師寺跡ふるさと歴史の広場などで、「第8回下野市薬師寺跡史跡まつり」が開催されました。

発表などが行われ、賑わいをみせていました。
※下野薬師寺歴史館での「機織形埴輪」の展示は終了しました。

会場では、出土遺物の展示や安国寺住職による法話のほか、ビッグすごろくやクイズラリーなども行われ、来場者は広場に咲いた満開の梅の花とともに楽しんでいました。

また、甲塚古墳で出土した「機織形埴輪」の見学に、多くの方が訪れていました。

また、道の駅しもつけでは「下野市文化遺産フェスティバル」が開催され、太鼓やお囃子、きもの礼法の



空手大会で大活躍！

2月23日、ぐんま武道館（群馬県前橋市）で行われた2014群馬県空手道選手権大会団体戦『風神杯』で、塩田 和さん（祇園小）が、小学1・2年生男女混合の部で優勝しました。
おめでとうございます！



少年サッカーチームが優勝！

1月25～26日、茨城県城里町で行われた第27回城北地方少年サッカー大会U10クラスに南河内サッカースポーツ少年団が出場し、リーグ戦を全勝で勝ちあがる活躍で、見事優勝しました。
同チームのこの大会での優勝は10年ぶり2度目となりました。おめでとうございます！



税

税のお知らせ

■問い合わせ先
税務課 ☎(40)5554

平成26年度固定資産税・都市計画税及び軽自動車税納税通知書について

◎平成26年度固定資産税・都市計画税の納税通知書を5月14日(水)に発送します。

また、課税明細書を同封します。で、課税物件に誤りがないかご確認ください。なお、所有物件数(土地の筆数、家屋の棟数)が16件を超える方には、納税通知書とは別に課税明細書を送付します。

◎平成26年度固定資産税・都市計画税の全期前納分と第1期分の納期限は6月2日(月)です。



◎平成26年度軽自動車税の納税通知書は5月14日(水)に発送します。
◎平成26年度軽自動車税の納期限は、6月2日(月)です。

■口座振替を依頼されている方は、振替日の前日までに預金残高の確認をお願いします。
■コンビニエンスストアで納付可能です。
ただし、納期限を過ぎたものや納付書1枚あたりの金額が30万円を超えるものについてはお取り扱いできません。

軽自動車税の減免申請について

◎減免対象軽自動車

- ・身体障がい者、精神障がい者が自ら使用する軽自動車
- ・身体障がい者、精神障がい者のために生計を一にする方が使用する軽自動車

・構造が身体障がい者等の利用に供するものである軽自動車

※普通自動車も所有している方で減免を受けている場合は、軽自動車で減免することはできません。

※軽自動車の減免を新規で申請される方は、納期限(6月2日)の7日前までに税務課での申請が必要です。
◎持参していただく物
身体障がい者手帳、療育手帳また

は精神障がい者保健福祉手帳、運転する人の免許証、車検証のコピー、平成26年度軽自動車税納税通知書、印鑑

◎申請期間

5月15日(木)～26日(月)

(土・日を除く)

◎申請場所

下野市役所国分寺庁舎1階

税務課

※申請書は、税務課に備えてあります。また、市ホームページからもダウンロードできます。

間もなく車検を受ける軽自動車税を口座振替されている方へお願い

車検のある軽自動車税を口座振替されている方への車検用納税証明書は、毎年6月20日頃となります。車検は、車検有効期限の1か月前から受けることができますので、車検有効期限が平成26年6月2日から20日頃の場合は、平成25年度の車検用納税証明書(証明書の有効期限平成26年6月1日)で6月1日までに車検の継続申請をしてください。

なお、窓口で交付する平成26年度車検用納税証明書(証明書の有効期限平成27年5月31日)は、金融機関からの収税処理が確認され次第、各庁舎市民課窓口にて申請により無料で発行することができます。

税の納付は

お忘れなく

市税等の納付は
口座振替が便利

納期を忘れたり、納付のたびに金融機関に向く必要がないので、たいへん便利です。

左記取扱い金融機関窓口でお申し込みください。

- ・足利銀行
- ・栃木銀行
- ・ゆうちょ銀行
- ・宇都宮農業協同組合
- ・小山農業協同組合
- ・足利小山信用金庫
- ・三井住友銀行(介護保険料、後期高齢者医療保険料を除く)



■平成26年度納税カレンダー（この納期限以外に随時分として特別に納期限を定めることがあります。）

税目等	納期限	6/2	6/30	7/31	9/1	9/30	10/31	12/1	12/25	2/2	3/2
市県民税			1期		2期		3期		4期		
固定資産税 都市計画税		1期		2期				3期		4期	
軽自動車税		1期									
国民健康保険税				1期	2期	3期	4期	5期	6期	7期	8期
介護保険料				1期	2期	3期	4期	5期	6期	7期	8期
後期高齢者 医療保険料				1期	2期	3期	4期	5期	6期	7期	8期

固定資産税に関するQ&A

Q 地価が下落することにより、土地の税額も下がりますか？

A 地価の下落により、評価額が前年度より下がった土地でも、負担調整措置により税額が上昇する場合があります。

負担調整措置とは、負担水準（評価額に対する前年度課税標準額の割合）が低い土地については、段階的に税額を引き上げていく仕組みのことです。

なお、土地の利用状況が変わったときや地目が変更された場合は、税額も変わります。

Q 所有していた土地を平成26年3月に売却し、所有権移転登記も済ませました。この場合、平成26年度の固定資産税は誰に課税されますか？

A 平成26年度の固定資産税は、あなたに課税されます。

固定資産税は毎年1月1日現在の所有者に課税されます。たとえば、平成26年3月1日に売却されても平成26年度分の固定資産税は1月1日現在の所有者に課税されます。

Q 平成22年9月に木造2階建て住宅を新築しましたが、平成26年度分からの固定資産税が高くなるのはなぜですか？

A 新築した住宅が一定の要件を満たすときは、新たに課税されることになった年度から3年度分限り、120㎡分の固定資産税額が2分の1に減額される特例があります。

この場合、H23・24・25年度分については減額されていましたが、平成26年度分から減額がなくなります。なお、3階以上の中高層耐火住宅については、同様の減額措置が5年間になります。（平成26年度に減額期間が終了される方には、納税通知書とは別にハガキでお知らせします。）

（長期優良住宅の認定を受けた新築家屋については、減額期間がさらに2年間延長されています。）

政府広報オンライン

消費税に関するQ&A

Q 消費税率の引上げ分は、全額、本当に社会保障に使われるのでしょうか？

A 消費税率引上げによる増収分は、全て社会保障の充実・安定化の財源となります。税制抜本改革法に沿って消費税率が10%まで引き上げられた場合（※）、消費税率5%引上げ分のうち、約1%分（2・8兆円程度）は子ども・子育て支援、医療・介護、年金の各分野の充実に、残りの約4%分（11・2兆円程度）は社会保障の安定化のための財源となります。

これにより、子や孫といった後世代への負担のつけ回しを減らすことにつながります。

※平成27年10月から消費税率を10%に引上げることが税制抜本改革法に定められていますが、同法附則第18条第2項により、改めて経済状況などを総合的に勘案した検討をおこないます。

（引用：政府広報オンライン）

URL <http://www.gov-online.go.jp/index.html>

国民年金 だより

問い合わせ先
市民課 ☎(40)5556
栃木年金事務所
☎0282(22)6074、4134

■遺族基礎年金の請求範囲が父子家庭まで拡大されました

平成26年3月31日までに国民年金に加入中の方が死亡した場合、その方の保険料納付済期間（保険料免除期間を含む）が加入期間の3分の2以上ある場合に、その方によって生計を維持されていた「子のいる妻」または「子」に遺族基礎年金が支給されてきました。

平成26年4月1日以後に死亡したことにより発生する遺族基礎年金からは、「子のいる夫」も請求できるようになりました。

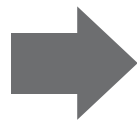
※子とは18歳到達年度の末日までにある子（障がい者は20歳未満）

4月1日から年金の遺族基礎年金・未支給年金を請求できる範囲が変わりました

具体的な改正内容

現行の支給対象

- ・子のいる妻
- ・子



拡大後の支給対象 (太字が拡大された対象)

- ・子のいる妻
- ・子のいる夫
- ・子

※子に対する遺族基礎年金は、生計を同じくする父母が存在する間は支給停止となります。



■未支給年金の請求できる範囲が拡大されました

年金受給者が死亡した場合、死亡月分の年金については、受取人がいないこととなりますが、その受給者と生計を同じくする一定範囲の親族に限り、年金が一身専属の権利であり、他の人が代わって受け取ることができないことの例外として、当該親族が「未支給年金」として受給を請求することができます。

平成26年3月31日までに年金受給者の方が死亡した場合、未支給年金を請求することができる親族の範囲は、生計を同じくする2親等以内の親族（配偶者、子、父母、孫、祖母または兄弟姉妹）でした。

平成26年4月1日以後に死亡したことにより発生する未支給年金から、生計を同じくする3親等以内の親族（甥、姪、子の配偶者等）も請求できるようになりました。

※生計を同一にしていた関係とは、死亡した方から請求者または請求者から死亡した方に対する経済的援助（金銭だけでなく、衣・食・住や介護等）があることを指します。

具体的な改正内容

現行の支給対象

- 生計を同じくしていた
- ・配偶者
- ・子
- ・父母
- ・孫
- ・祖父母
- ・兄弟姉妹



拡大後の支給対象（太字が拡大された対象）

- 生計を同じくしていた
- ・配偶者
- ・子
- ・父母
- ・孫
- ・祖父母
- ・兄弟姉妹
- ・子の配偶者
- ・配偶者の父母
- ・孫の配偶者
- ・兄弟姉妹の配偶者
- ・配偶者の祖父母
- ・配偶者の兄弟姉妹
- ・曾孫
- ・曾祖父母
- ・曾孫の配偶者
- ・甥・姪
- ・おじ・おば
- ・甥・姪の配偶者
- ・おじ・おばの配偶者
- ・配偶者の曾祖父母
- ・配偶者の甥・姪
- ・配偶者のおじ・おば

地域で信頼される医師を育てる大学病院であるために

〈若手医師の臨床トレーニングはこう行われる〉

ドクターまでの道のり

旅行中の飛行機内。「急病の方がいらっしやいます。乗客の皆様の中に、医師や看護師の方はいらっしやいますか？」とキャビンアテンダントからのアナウンス。そこにさっそうと主人公の医師が現れて、患者の病状を判断して的確な応急処置を施し、無事到着地の病院に引き継いだ・・・。

私は医師になって20年余りが過ぎましたが、幸か不幸か？このドラマのような場面に遭遇したことはありません。しかし、ドラマのスーパードクターのようにはいかないまでも、目の前に具合の悪い方がいれば、自分の知識と経験を生かして初期対応を行おうと心の準備はしています。医師には数々の専門分野があり、それぞれの得意分野は異なりますが、緊急の場面で最低限の処置を行える気概と技量を持つてほしい・・・多くの皆様が期待されることではないかと思えます。

そもそも医師はどのように修練を重ねて一人前となるか、あまりなじみがないだろうと思います。医師となるには大学医学部で6年間の教育を受けて、医師国家試験を受験します。この時点では内科、外科のみならず、小児科、眼科、精神科などすべての

分野を勉強していただきますので、各人に専門分野は存在しません。かつては、卒業後すぐに大学の特定の診療科に所属することが多かったため、その時点で「私の専門は〇〇科」ということになり、専門外のトレーニングを受ける機会に恵まれませんでしたが。その結果、自分の専門分野以外は分からない、専門外は診ないという風潮が弊害として指摘されるようになりました。

その流れを改善しようと平成16年に始まったのが、「新医師臨床研修制度」で、今年でちょうど10年が経過しました。基本的な考え方は、「臨床医たるもの、診療科に関わらず誰もが身に付けるべき基本的なものを修得する必要がある」というもので、診療に従事しようとする医師には、2年間の臨床研修が法律上義務づけられました。内容は少しずつ修正が加えられていますが、内科6か月、救急3か月、そして地域医療研修1か月が必修となっており、冒頭に述べた「緊急の場面で最低限の処置を行える」ための経験を得られるようになったことは大きな前進であると思えます。

全国から集まる若手研修医たち

自治医科大学は、ご存じのように全国のへき地医療に従事する医師を

育てる目的で設立された大学であり、卒業後早期に現場で活躍ができるよう、医学生へのベッドサイド実習に力を入れてきました。各診療科とも、地域医療で役立つ知識、技術をできるだけ身につけてもらおうと、忙しい診療を行いながら教育に熱心であるのが当院の伝統だと思います。残念ながら卒業後は出身都道府県に戻るため附属病院には残りませんが、代わって全国の大学を卒業した

多くの研修医が、当院を臨床研修先を選んでくれています。栃木県や近県出身者も多いですが、特に縁もゆかりもなく、北は北海道、南は九州から来てくれている研修医もいます。今年も写真のように55名の輝かしい若手医師を迎えました。十分な研鑽を積んで頂こうと、



全国から集まった若手研修医。研修を積み栃木県内や全国の医療機関で活躍します

指導医として身が引き締まる思いです。当院がこのような若手医師の教育病院であることをご理解頂くとともに、皆様には彼らを下野市民の一員としてご指導くださいますようお願い申し上げます。

最近の臨床トレーニングの特徴には、シミュレーションの活用とガイドラインの整備が挙げられます。採血や点滴、皮膚の縫合など、実際の患者様に行う前にシミュレーターを用いて模擬トレーニングを行うことができます。自治医大には全国有数のシミュレーションセンターがあり活用されています。また、これまで指導医の経験則で決まることが多かった治療方針ですが、最近は疾患ごとに標準的な指針を示したガイドラインが整備されてきました。これらを活用することで、一定の診療レベルを習得することができます。

初期臨床研修を終了した研修医は、その後3年間のより高度な臨床修練を行う後期研修へと進み、自分の責任で判断し治療を行える一人前の医師に向かって成長していきます。自治医科大学附属病院が、信頼される医師を育てる教育病院としてさらにレベルアップできるよう努力していく所存ですので、今後ともどうぞ宜しくお願いいたします。

自治医科大学附属病院 卒後臨床研修センター長
自治医科大学 内科学講座循環器内科学部門 准教授

新保 昌久
しんぼ まさひさ

お知らせ

高齢者肺炎球菌
予防接種事業の
お知らせ

高齢者の肺炎の原因でも頻度の高い、肺炎球菌による肺炎や髄膜炎などの病気を予防するワクチンです。全ての肺炎を予防できるわけではありませんが、肺炎球菌による感染症の約8割を予防できます。

対象者

市内に住民登録がある次のいずれにも該当する方

- ①接種日に70歳以上の方
- ②当該予防接種について脾臓摘出等により保険適用とならない方
- ③5年以内に当該予防接種を受けていない方

助成回数

1人(生涯) 1回

助成上限額

接種費用のうち
3,500円
(生活保護受給者は
8,000円)

接種方法

○小山地区医師会の医療機関(下野市、小山市、上三川町、野木町)で接種する場合

①事前に医療機関に予約をしてください。

②接種時に、医療機関にある予診票に記入し、年齢・住所を確認できる保険証等を提示してください。

③接種費用から3,500円を控除した額でのお支払いとなりますので、手続きは特に必要ありません。

○小山地区医師会以外で接種する場合

本人の入院や通所の関係で、前述の医療機関以外で接種する場合は、書類が必要ですので事前に健康増進課へお問い合わせください。接種後、1年以内に市へ助成金の申請をしてください。

問い合わせ先

健康増進課
☎(52)1116

妊娠を望む方へ
先天性風しん症候
群予防について

市では、昨年度に引き続き、19歳以上49歳以下の市内に住民登録がある方で、妊娠を望む女性とその夫及び妊婦の夫のうち、風しん抗体価が低い方に1回のみワクチン費用の一部助成を行います。

※厚生労働省では、対象者は麻しん抗体価も低値である場合が多いため、麻しん風しん混合(MR)ワクチンでの接種をお勧めしています。

風しん抗体価の低値とは

H I A法:16倍以下
E I A法:8・0未満
(国際単位30IU/ml未満)

助成額

差額を窓口でお支払いください。
○風しん:3,000円助成
○MR:5,000円助成

風しんの抗体価の検査

通常約5,000円かかるところ、小山地区医師会の医療機関では1,000円で検査を受けることができます。

※事前に医療機関にお問い合わせ

合せてください。

問い合わせ先

健康増進課
☎(52)1116

歯と口の健康週間
フッ素塗布・歯の相談

日時 6月1日(日)
午前9時30分〜正午

場所

- ・下野会場:きらら館
- ・小山会場:小山市立文化センター小ホール
- ・野木会場:野木町保健センター

対象者

年中児〜小学2年生(下野市民の方)

料金

無料

※受付時間:対象年齢をご確認ください。

※歯を磨いてからご来場ください。

※フッ素塗布後30分間は飲食できません。

※当日はブラッシング指導も実施します。

主催 (社)小山歯科医師会、
小山市・下野市・野木町

問い合わせ先

健康増進課
☎(52)1116

**6月1日～6月7日
はHIV検査
普及週間です**

HIV検査普及週間にあたり、夜間検査を実施します。

■日時 6月6日(金)
午後4時～9時

■場所 栃木県庁小山庁舎2階

■内容 ①HIV抗体検査
②梅毒抗体検査③性器クラミジア抗原検査④淋菌抗原検査⑤B型肝炎ウイルス⑥C型肝炎ウイルス

■検査結果

①②は即日。③～⑥は1週間後以降に対面通知

■検査費用 無料

※感染が疑われる出来事があった日から、12週間以上経過していることが必要です。

※相談は随時受付。

※毎週水曜日(受付午後1時～2時)にHIV検査・性感染症検査を行っています。

■問い合わせ先

県南健康福祉センター 感染症予防担当

☎(22)1219

献血にご協力ください

■日時 6月4日(水)
午後1時～4時
※今回は全血献血のみです。

■会場 石橋公民館

献血方法	全血献血	
	200mL 献血	400mL 献血
献血量	200mL	400mL
年齢	16歳～69歳	男性：17～69歳 女性：18～69歳
体重	男性 45kg 以上 女性 40kg 以上	男女とも 50kg 以上

※65歳以上の方は、60～64歳までの間に献血経験のある方に限ります。

■問い合わせ先

健康増進課

☎(52)1116

**不正けし撲滅運動
にご協力ください**

けしの仲間には法律で栽培が禁止されているものがあります。

昨年、県南地区で確認された不正けしは約2,000本で、「アツミゲシ(セテイゲルム種)」と「ケシ(ソムニフェルム種)」がありました。

不正けしがご家庭に自生した場合、抜き処分してください。また外で不正けしを見かけたり、鑑別に迷ったときは県南健康福祉センターにご連絡ください。

種類	ケシ	アツミゲシ
草丈	100～160cm	50～100cm
茎の特徴	無毛であり、あっても極めて少ない	あっても極めて少ない
葉の色	キャベツの様な白緑色	白緑色
葉の特徴	①ふちはノコギリの様に不規則なギザギザ ②柄がなく、茎を包み込んでいる	①葉の切れ込みがやや深い ②葉の大きさがケシよりも小型
花の色	赤、桃	薄紫
花びら	4枚、八重	4枚

■問い合わせ先

県南健康福祉センター

☎(22)6119

教室・講座

**食生活ボランティア
ヘルスマイト
(食生活改善推進
員)養成講座**

ご家庭や地域で食生活を応援してくれるボランティアを募集します。子どもの頃からのバランスのとれた食事と定期的な運動習慣が生活習慣病予防の鍵になります。市では健康づくりサポーター「ヘルスマイト(食生活改善推進員)」が地域で活躍し、様々な健康づくりに協力しています。

主な活動は、市保健事業(男性の料理教室、子どもの食育教室等)への協力、健康教室の開催、地域での減塩の啓発、独居高齢者招待事業への協力等です。

あなたも養成講座に参加してみませんか。

■対象者 下野市民

男性の参加もお待ちしています!

■会場 (開講式・閉講式)

ゆうゆう館 大ホール

■持ち物 テキスト代1,000円、筆記用具、その他参加教室によります

※講座終了後、会員として活動していく際には年会費1,000円がかかります。

■定員 約30名

■申込締切 6月19日(木)

■講座日程・内容

日時	内容
6月26日(木) 午前9時30分～正午	・開講式 ・下野市食生活改善推進協議会の活動紹介 ・食品衛生について
6月～平成27年2月	市で行う健康教室や食生活改善推進協議会の勉強会等に参加していただき、食事バランスや運動について学びます。(詳細は6月26日に説明します。)
2月5日(木) 午前9時30分～正午	・食事バランスガイドについて ・閉講式

■申し込み・問い合わせ先

健康増進課

☎(52)1116

歩く
健康ウォーキング教室

健康運動指導士による効果的なウォーキング方法を学びます。

■日程 (3回コース)

5月20日(火)・27日(火)、6月10日(火)

午前9時45分～11時30分
(開始15分前から受付)

■場所

ゆうゆう館 大ホール

■対象者

下野市民で昨年度健康診断を受診した方

■定員 30名

■内容

血圧測定、ウォーキングについての講話、ストレッチ・ウォーキングの実践(室内・屋外。ただし、雨天時は室内のみ。)

■参加費 無料

■持ち物

運動可能な服装、タオル、運動靴、水分(水またはお茶)

■申込締切 5月13日(火)

※高血圧、関節に痛みがある等で運動に制限のある方はご相談ください。

申し込み・問い合わせ先
健康増進課
☎(52)1116

みそ汁塩分測定会
おうちのみそ汁
計ってみそ!

まず1gの減塩を目指して、ご家庭の味噌汁にどれくらい塩分が含まれているか測定してみませんか?

■日時・会場

・5月22日(木)

南河内公民館 資料室

・6月24日(火)

ゆうゆう館 小ホール

受付：午前9時30分～10時30分

■定員 10名(先着順)

※前日までにお申し込みください。

■費用 無料

■持ち物 味噌汁またはスプーン(100cc以上をタッパーや袋に入れてお持ちください)

■申し込み・問い合わせ先

健康増進課

☎(52)1116

禁煙スタート教室

たばこは煙に含まれるニコチンが強い依存症をもたらし、自分の意思の力だけで治すことは難しいと言われています。

この機会に禁煙して健康面・金銭面・美容面その他生活に関わる多くのメリットを味わってみませんか?

■対象者

喫煙している方で、禁煙の実行を希望している方

■実施方法

保健師が生活についてのアンケートを行い、そのライフスタイルに応じた禁煙に向けてのアドバイスや禁煙の支援を行います。

初回指導は、スモーカーイザという機械を使い呼吸中の一酸化炭素濃度を調べて、ニコチン依存度をチェックした後、個別面接により、禁煙開始日などの目標を設定します。

その後、原則、月に1回3か月間、個別の状況に応じて、面接・電話等での相談を行います。

■費用 無料

初回指導日・会場

5月30日(金) ゆうゆう館
6月4日(水) ゆうゆう館
6月5日(木) きらら館

■時間

午前9時30分～11時
※個別面接となります。

■定員 各日3名程度

■申込締切 5月23日(金)

■申し込み・問い合わせ先

健康増進課

☎(52)1116



相談

みんなの健康相談

「眠れない、食欲が落ちた、体や頭が重い」など、誰にも相談できずにつらい思いをしている方はいませんか?

市では、精神科医が対応する「こころの健康相談」を実施します。相談することで、今のつらさが少しでも軽くなればと思います。ぜひ、ご利用ください。

■日程

・5月13日(火)

・7月8日(火)

午後2時～4時

■場所

保健福祉センター

さらら館

■相談員 精神科医

■料金 無料

※予約制となりますので、相談日の一週間前までにご連絡をお願いします。

※相談日以外でも随時保健師が相談をお受けします。

■申し込み・問い合わせ先

健康増進課

☎(52)1116

「下野市歯及び口腔の健康づくり推進条例」を制定しました

市では、平成25年3月に策定した、「健康しもつけ21プラン」に基づき、歯及び口腔に関する施策を実施しています。市民一人ひとりが、主体的に歯及び口腔の健康づくりに取り組むことにより、生涯にわたり食事や会話を楽しむことができるとともに、生活習慣病の予防にもつながり、生き生きと安心して質の高い生活を送ることができる社会を実現するため、「下野市歯及び口腔の健康づくり推進条例」を制定しました。

市では、この条例に基づき、歯及び口腔の健康づくりの推進に関する基本的な計画の策定に向けて取り組んでまいります。

目的

市民の歯及び口腔の健康づくりに関する施策を総合的かつ計画的に推進し、市民の健康増進に寄与する。

基本理念

①市民が、日常生活において、歯及び口腔の健康づくりに取り組むことを促進する。

②市民が、その発達段階、年齢階層、心身の状況等に応じて、良質かつ適切な歯及び口腔の保健医療サービスを受けることができる環境を整備を図る。

③保健、医療、福祉、教育その他の分野における施策相互の連携を図り、総合的かつ計画的に歯及び口腔の健康づくりを推進する。

市の責務

歯及び口腔の健康づくりの推進に関する施策を策定し実施する。

市民等の役割

■市民の役割
正しい知識、理解を深め、自らの歯及び口腔の健康づくりに積極的に取り組む。

くりに積極的に取り組む。

■歯科医師等の役割

市の施策に協力し、関係機関等と連携を図り、良質かつ適切な歯科保健医療サービスを提供する。

■保健、医療、福祉、教育関係者の役割
市の施策推進のため、相互に連携しながら協力する。

■事業者の役割

従業員に対し歯科検診を受けられる機会を確保し、歯及び口腔の健康づくりの取組みを支援する。

基本計画

計画は、意義や目標及び施策を総合的かつ計画的に推進するために必要な事項を定める。

基本的施策の推進

○乳幼児期及び学齢期におけるむし歯の予防対策等の推進

○成人期における歯周疾患の予防対策等の推進

○高齢期における口腔機能の維持及び向上策等の推進

○障がい者、介護を必要とする方、妊婦等への適切な歯及び口腔の健康づくりの推進

○その他、歯及び口腔の健康づくりを図るために必要な施策の推進

及啓発
○その他、歯及び口腔の健康づくりを図るために必要な施策の推進

下野市歯及び口腔の健康づくり推進条例の制定に寄せて

一般社団法人小山歯科医師会 理事 黒田裕之

国の歯科口腔保健の推進に関する法律及び栃木県民の歯及び口腔の健康づくり推進条例の制定を受けて、下野市においても今年度より下野市歯及び口腔の健康づくり推進条例が制定されましたことは、歯科医師会としても非常に喜ばしいことと思っております。

その責任の重さをひしひしと感じております。これまででもフッ素塗布事業、1歳6か月児健診、3歳児健診、歯周病検診、8020運動の表彰等、市と協力して市民の皆様への口腔の健康づくりの一助となるよう活動をしてまいりました。

歯周病と糖尿病の密接な関連性や、誤嚥性肺炎の防止には正しい摂食・嚥下と口腔内の清潔が非常に大切です。

今回の条例の制定により、新たな施策も策定されることと思いますが、会員一同、今まで以上に積極的に協力し、市民の皆様の健康づくりのために活動してまいりたいと思っております。

よく噛むことにより脳が活性化することや、口から食物をとり栄養を摂取することにより寝たきりになることを防止できる等、口腔の健康と全身の健康との関係が密接であるといわれており、健康寿命の延長のためには我々歯科医師の役割が非常に大切であると思

います。また、小山歯科医師会では、毎年、市民公開講座を開催しておりますが、今年度は、条例の制定に合わせて会場を下野市にして来年の2月22日(日)に開催する予定です。市民の皆様に参加をよろしくお願いいたします。

歯周疾患検診のお知らせ

「80歳になっても自分の歯が20本！」

高齢期を元気に過ごすために、平成26年度の歯周疾患検診を、次のように実施します。

該当する方には、平成26年度受診券（圧着はがき）を送付しますので、受診時は必ず受診券と保険証をご持参ください。

■検診実施方法

- ①対象者 40歳、50歳、60歳、70歳の方（平成27年3月31日基準日）
- ②検査内容 問診、歯周組織検査（歯周ポケット測定等）
- ③受診回数 年度内1回
- ④受診方法 受診券を持参し、直接医療機関で受診してください。
- ⑤実施期間 6月1日～12月31日（休日除く）
- ⑥個人負担金 無料
- ⑦検査結果 受診した歯科医院でお聞きください。

■国民健康保険に加入している30歳から39歳及び45・55・65歳の方へ

国民健康保険事業として歯周疾患検診をおこないます。該当される方には受診券（ハガキ）を郵送しますので、検診受託医療機関にて受診してください。

■下野市歯周疾患検診受託医療機関

医療機関名	住 所	電 話
岩井歯科クリニック	緑1-9-1	40-1177
海老原歯科医院	祇園5-7-3	44-8148
野口歯科クリニック	薬師寺3383	44-8880
山本歯科医院	薬師寺1516-4	48-0058
飯野歯科医院	下古山986-6	53-3223
伊澤歯科医院	下古山1-12-2	53-0235
金田歯科医院	下古山16-19	53-7475
さくら歯科医院	下古山2-1-6	53-8888
鶴見歯科診療所	石橋1562	53-3692
豊田歯科医院	大松山1-4-1	53-0307
原田歯科医院	石橋362	53-0033
山崎歯科医院	石橋284-21	53-0275
おがわら歯科医院	柴1419-10	40-5525
おさの歯科医院	医大前4-9-4	44-6188
五月女歯科医院	駅東5-12-15	44-8241
高橋歯科医院	小金井132-6	44-0101
ハラダ歯科医院	小金井1-5-4	44-4182
増山デンタルクリニック	小金井4-5-2	40-8204
山中歯科医院	小金井2966	44-0401

■がん検診受診率（単位：％）

項目	平成22年度	平成23年度	平成24年度
胃がん検診	17.2	17.2	18.3
肺がん検診	21.1	37.4	41.4
大腸がん検診	35.0	38.7	41.9
子宮頸がん検診	26.3	24.5	29.5
乳がん検診	28.7	27.6	29.1
前立腺がん検診	38.0	41.5	44.4

がん検診の受診率についてお知らせします

がんは、早期に発見して治療すれば完治できます。自分の健康や大切な命を守るために、ぜひ早めにごがん検診を受診しましょう。

5月25日～31日は
脳卒中週間です

- 顔の片側がゆがんでいる
- 片腕が上がらない
- ロレツがまわらない
- 片方の目が見えない、モノが二つに見える、視野の半分がかける

このような顔、腕、言葉などの異常は「脳卒中」かもしれません。

脳卒中は、寝たきりになる最大の原因です。症状が出現してから4時間半でないと、脳梗塞の場合同最新治療（t-PA静注療法）が受けられません。

キーワードは「突然」です。突然右のような症状が出現したら、一秒でも早く救急車を呼んでください。



結核定期健診のお知らせ

感染症法に定められた結核定期健診（胸部間接レントゲン撮影）を下記のとおり実施します。

この健診の対象者は65歳以上（平成27年3月31日基準）の方で、毎年1回の健診となります。

レントゲン検診車が市内を巡回しますので、市から4月下旬に郵送された受診票をご持参のうえ、最寄りの会場で受診してください。

健診の結果、要精密検査になった方は医療機関で精密検査を受診していただくようになります。（健診結果は、6月下旬に発送します。）
※この結核健診を受ける方は、肺がん検診を受ける必要はありません。

問い合わせ先
健康増進課

☎(52) 1116

しもつけクイズ

問1

① 各家庭の量水器（水道メーター）は計量法により8年毎に交換します。下野市が1年間に交換をする量水器は何個でしょうか？
② 約12000個
③ 約18000個
④ 約28000個

結核健診日程

実施日	時 間	会 場
5月19日(月)	8:50~9:20	薬師寺三丁目公民館
	9:40~10:00	西区公民館
	10:30~12:00	グリーンタウンコミュニティセンター
	13:30~13:40	下野市商工会南河内支所
	14:00~14:30	薬師寺六丁目公民館
	14:50~15:10	成田公民館
5月20日(火)	8:30~8:40	鯉沼公民館
	9:00~9:20	三王山公民館
	9:40~9:50	吉田東小学校体育館駐車場
	10:10~10:30	南河内東公民館
	10:50~11:00	上坪山公民館
	11:20~11:30	絹板台公民館
	11:50~12:00	台坪山公民館
	13:30~13:40	東根公民館
	14:00~14:20	谷地賀公民館
5月21日(水)	8:20~9:00	南河内図書館南側駐車場
	9:20~10:00	仁良川コミュニティセンター
	10:20~10:40	西坪山公民館
	11:00~12:00	グリーンタウンコミュニティセンター
5月22日(木)	8:10~9:00	上町公民館
	9:20~10:10	保健福祉センターゆうゆう館
	10:30~10:50	生井保様北側敷地 (旧国分寺教育センター 駐車場東)
	11:10~12:00	JAおやま国分寺支店駐車場
5月23日(金)	8:00~8:30	箕輪・蔓巻公園管理棟隣
	8:50~9:20	川西公民館
	9:40~9:50	国分研修センター
	10:10~10:40	国分寺聖武館玄関前
	11:00~11:30	川北集落センター
	11:50~12:00	川南集落センター
	13:30~14:30	関根井公民館

実施日	時 間	会 場
5月26日(月)	8:00~8:30	柴北・大橋久也様宅
	8:50~9:40	国分寺図書館
	10:00~10:50	下町公民館
	11:10~12:00	国分寺東児童館
	13:30~13:50	柴南公園
	14:10~15:00	柴南・東方館
5月27日(火)	10:00~11:00	保健福祉センターゆうゆう館
5月28日(水)	8:30~9:10	グリムの館駐車場
	9:30~9:40	下古山・兎山館
	10:00~10:30	保健福祉センターきらら館
	11:00~11:50	栄町・そうとめ皮膚科ク リニック駐車場
	13:00~13:50	石橋公民館
	14:10~14:30	旭町・小野口商店様宅
5月29日(木)	8:30~8:40	下石橋公民館
	9:00~9:20	下野市テーマ館
	9:40~10:20	大光寺・ふじたクリニッ ク駐車場
	10:40~11:20	上大領・新井商店様宅
	13:00~13:10	細谷集落センター
	13:30~13:40	中大領構造改善センター
5月30日(金)	14:00~14:10	橋本・岡田商店様宅
	8:20~8:40	通古山・市村運輸様宅
	9:00~9:50	石橋公民館
	10:10~10:40	開雲寺駐車場
	11:00~11:10	若林公民館
	11:30~11:40	若林・石井佳子様宅
	13:00~13:20	石北コミュニティセン ター1号館
13:40~13:50	上古山集落センター	

子宮頸がん 個別検診のご案内

平成26年度の子宮頸がん検診を、集団検診と医療機関（個別検診）の選択方式で実施します。受診回数は年度内1回ですので、どちらかを選択して受診してください。

医療機関（個別検診）をご希望の方は、下記の医療機関に直接予約申し込みのうえ、受診してください。

※下野市では、より精度の高い検診にするために「HPV（ヒトパピローマウイルス）検査」をあわせて実施しています。

細胞診・HPV検査ともに陰性（－）の場合は異常認めずとなり、少なくとも3年間は子宮頸がんになることはほとんどないため、次の検診は3年後となります。

■実施時期 6月1日～平成27年2月28日

■対象者 20歳以上の女性（平成24年度または25年度に受診し、「異常認めず」となった方を除く）

■個人負担金 1,000円

■検査内容 問診、内診、子宮頸部細胞診、HPV検査

■受診方法

平成26年度受診券（圧着はがき）を、必ず当日ご持参ください。

受診券は5月下旬に届きます。なお、受診券が届いていない方でも受診できますので、健康増進課までご連絡ください。

※検診の結果、「異常認めず」となった方は、次回3年後の受診となります。

※検診の結果、「精密検査」または「治療が必要」となった場合は、それに関する費用は保険診療で自己負担となりますので、必ず保険証をご持参ください。

■受診に関する注意事項

①現在妊娠している方、または妊娠の可能性がある方は受診できません。

②現在婦人科で治療中、または治療終了後2週間以内の方は受診できません。

③スカート等の支度が便利です。

④生理用品（ナプキン）をご持参ください。

■検診結果

市は受診された方の検診結果と精密検査結果について、細胞検査機関、受診医療機関より提供を受けます。検査結果は、細胞検査機関からの結果が届き次第、市より郵送でお送りします。（検診日から1か月半程度かかります。）

■問い合わせ先

健康増進課 ☎(52) 1116

■実施医療機関（検診日・検診時間については、電話でご確認ください）

医療機関名	住所	電話番号
石橋総合病院	下野市石橋628	53-1134
木村クリニック	下野市祇園1-7-7	44-8211
中央クリニック	下野市薬師寺3154-2	40-1121
和田マタニティクリニック	下野市小金井1-30-6	40-5503
樹レディースクリニック	小山市神鳥谷5-18-15	20-5505
新小山市市民病院	小山市若木町1-1-5	21-3823
やまなかレディースクリニック	小山市若木町2-11-20	37-8020
木村婦人科医院(予約不要)	壬生町壬生甲2349	0282-82-6136
クララクリニック	壬生町壬生甲3312-1	0282-83-1311

平成26年度 下野市特定健診・ がん検診の個別検診の お知らせ

必ずご持参ください。

①特定健診
■問い合わせ先
市民課 ☎(40) 5556
(国民健康保険加入者の方のみ)

今回は医療機関（個別検診）についてお知らせします。（集団検診については広報4月号もしくは行政カレンダー130～32ページをご覧ください）

①～③共通事項

■受診回数 年度内1回です。集団検診との重複受診はできません。

■実施方法

①大腸がんの検査容器と問診票等は医療機関にあります。

②検査結果は、後日医療機関で確認し、結果通知書をお受け取りください。

■注意事項

特定健診、後期高齢者健康診査は血液検査がありますので、受診当日は食事をとらないでください。

受診券は5月下旬に届きます。検診当日に受診券が無い場合には検診料金が発生する場合がありますので、

対象者	下野市国民健康保険加入者で40歳～75歳未満の方
検査内容	問診、身長、体重、腹囲測定、血圧、尿検査、心電図
個人負担金	無料
受診時必要なもの	特定健診受診券、保険証

■年齢基準：平成26年度（平成26年4月1日～平成27年3月31日）に40歳に達する人から受診日に75歳未満の方です。

■他の医療保険に加入している方は会社の担当者にご確認ください。

■がん検診と同時に受診できます。

■実施期間：6月1日～12月31日（休診日除く）



■実施期間：6月1日～平成27年1月31日（休診日除く）

対象者	後期高齢者医療制度に加入している方
検査内容	問診、身長、体重、腹囲測定、血圧、尿検査、血液検査、心電図
個人負担金	無料
受診時必要なもの	後期高齢者健康診査受診券、保険証

② 後期高齢者健康診査
問い合わせ先
社会福祉課
☎(52) 1112

■年齢基準：平成26年度（4月1日～平成27年3月31日）にその年齢に達する人です。
■特定健診、後期高齢者健康診査と同時に受診できます。
■実施期間：6月1日～12月31日（休診日除く）

検査名	大腸がん検診	前立腺がん検診	肺がん検診
対象者	40歳以上	50歳以上の男性	40歳以上
検査内容	便潜血反応検査(2日法)	血液検査 (PSA腫瘍マーカー検査)	胸部X線直接撮影 (必要に応じて喀痰細胞検査)
個人負担金	無料	400円 (集団検診300円)	無料
必要なもの	平成26年度受診券、保険証		

③ がん検査
問い合わせ先
健康増進課
☎(52) 1116

■医療機関一覧（個別検診）

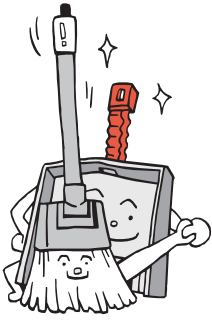
※50音順

医療機関名	住所	電話番号	特定健診、後期高齢者健康診査	大腸がん検診	前立腺がん検診	肺がん検診
石橋総合病院	下野市石橋628	53-1134	○	○	○	○
海老原医院	下野市小金井5-26-10	44-0163	○	○	○	×
大栗内科	下野市石橋811-1	53-5850	○	○	○	○
大柳内科・眼科	下野市文教2-7-14	51-2400	○	○	○	○
岡田医院	下野市小金井2976	44-0021	○	○	○	○
角田内科医院	下野市石橋549	53-5665	○	○	○	○
小金井中央病院	下野市小金井2-4-3	44-7000	○	○	○	○
国分寺さくらクリニック	下野市小金井777-1	40-0203	○	○	○	○
ことうだ腎クリニック	下野市駅東5-13-16	44-8345	○	○	○	○
佐藤内科	下野市石橋839-14	53-1305	○	○	○	○
島田クリニック	下野市石橋238-1	53-8000	○	○	○	○
しもつけ痛みのクリニック	下野市柴871-7	40-0307	○	×	×	×
しもつけクリニック	下野市薬師寺3171-4	32-6331	○	○	○	○
すずき内科・循環器科	下野市薬師寺2489-10	40-1260	○	○	○	○
都丸整形外科	下野市文教1-11-16	52-1010	○	×	○	×
新島内科クリニック	下野市文教3-10-4	53-8820	○	○	○	○
南河内診療所	下野市薬師寺2472-15	47-1070	○	○	○	○
宮澤クリニック	下野市柴291-2	44-3309	○	○	○	○
山本整形外科医院	下野市駅東6-1-22	44-6820	○	○	○	○
若草クリニック	下野市緑2-3291-1	40-0123	○	○	○	×



環境トピックス

問い合わせ先 環境課 ☎40-5559



「正解は「しもつけサタデーモーニング」略して「しもサタ」。毎週土曜日午前9時30分、FMラジオRADIO OBEERRY (76・4M H.30)で放送中です。」

とちぎの環境美化県民運動に参加・協力を！
今年は5月25日！

毎年5月30日（ゴミゼロの日）を中心に行われている一斉清掃（とちぎの環境美化県民運動）を今年は5月25日（日）に実施します。実施の方法は、自治会及び市内の企業を基本とし、それぞれの計画により実施をお願いします。

なお、収集したごみの持ち帰り運動を実施していただきますので、収集されたごみはご自宅へ持ち帰り、分別したあと指定の収集日に出してください。
※道路・公園など公共の場所のごみを収集し、民有地のごみについては収集しないでください。また、公共の場所にタイヤや廃家電などが投棄されている場合は収集せず、環境課までご連絡ください。

リユース食器でエコなイベントを！！

市内で実施されるイベントにおいてリユース食器（繰り返し使用することができる飲食食器）を用いて飲食品を提供する団体に対し、リユース食器のレンタル費用の一部を補助します。

■補助対象となる団体

自治会、商工会、学校、観光協会、民間非営利団体（NPO）等の市内団体

■補助金額

リユース食器のレンタル費用の2分の1の額（100円未満切り捨て）
※上限30,000円

※リユース食器の紛失または破損等による弁償額については補助の対象から除きます。

※予算の範囲内での交付となります。

■申請方法

必要書類を事業実施日の14日前までに環境課に提出してください。
※その他、詳細については、環境課までお問い合わせください。

生ごみ処理機・処理容器（コンポスト）設置費の補助金について

市では、生ごみの減量化・資源化を図るため、生ごみの家庭処理を推進しています。

生ごみ処理機は、ごみの減量化につながるだけではなく、生ごみのいやな臭いや排出時の汁だれ等衛生面での問題解決に有効です。

生ごみ処理機及び処理容器

器（コンポスト）の設置費用を次のように補助していますので、ご活用ください。

■生ごみ処理機の補助

設置費の2分の1を補助します。限度額は、20,000円です。

■生ごみ処理容器（コンポスト）の補助

設置費の2分の1で1世帯2基までを補助します。限度額は、1基4,000円です。

**収集委託業者による地域貢献！
カーブミラー清掃**

栃木県環境美化協会下野市支部《(有)アオキ・(有)協同サービス・(有)国分寺産業・(有)小堀正之商店・(有)栃南産業株》が、地域貢献活動の一環として、1

月中旬から2月下旬にかけて、市内30か所のカーブミラー清掃を行ってくださいました。ありがとうございました。



特定家電製品とパソコンのリサイクルにご協力を!

テレビ、エアコン、冷蔵庫(冷凍庫を含む)、洗濯機(衣類乾燥機を含む)の家電4品目と家庭の使用済みパソコンは、「家電リサイクル法」と「資源有効利用促進法」により、それぞれリサイクルすることになっており、市では回収することができません。

家電4品目については家電小売店に、使用済みパソコンについては各パソコンメーカーにお問い合わせください。

なお、回収するメーカーがないパソコン(自作パソコン等)は「一般社団法人パソコン3R推進協会」(<http://www.pc3r.jp/>)で回収し、リサイクルしています。

◇平成15年10月以降に購入したパソコンは、購入時にリサイクル料金を負担しています。その場合、PCRリサイクルマークが表示されます。



しもつけクイズ

問3

下野市には2つの温浴施設がある。〇か×か?

犬猫の避妊及び去勢手術費用を補助します

犬猫の無秩序な繁殖を抑制することにより、周囲に対する危害及び迷惑の防止を図るとともに、動物の愛護及び管理についての意識の高揚を図るため、犬猫の避妊及び去勢手術に要する経費について補助金を交付します。

補助対象者

- ①本市に居住し、住民基本台帳に登録されている方。
- ②市税等を滞納していない方。
- ③その飼育する犬猫について、獣医師において避妊または、

たは去勢手術を行う方。

※補助対象は毎年度一世帯当たり犬1頭及び猫1匹

補助金の額

避妊手術	犬	5,000円
	猫	4,000円
去勢手術	犬	4,000円
	猫	3,000円

必要書類

- ・下野市犬猫避妊及び去勢手術補助金交付申請書
- ・下野市犬猫避妊及び去勢手術補助金交付請求書
- ・手術を行った獣医師が発行した領収書の写し

申請期限

手術を行った日から30日以内

申請先

環境課

スズメバチ駆除費補助制度をご利用ください

駆除業者によりスズメバチの巣を駆除した方に費用の一部を補助します。

補助金額

駆除に要した費用の2分の1(上限7,000円)

必要書類

- ・駆除に要した費用の領収書
- ・スズメバチの巣の位置図
- ・写真(駆除前と駆除後)
- ・市税の滞納がないことを証明する書類

申請先

駆除後、環境課、市民課 南河内窓口または石橋窓口まで申請してください。

駆除業者

市内で主に駆除を行っている業者は次のとおりです。

- (株)南環境 (44) 2518
- (株)スマイテック (44) 9618
- マコト技研(株) (53) 5434

※市内外問わず右記以外の業者でも、補助対象となります。

不用品リサイクル情報

市では、リサイクル社会の構築とごみ減量のため、不用品リサイクルの情報提供をしています。

あなたの「譲ります」『譲ってください』情報をお受けしていますので、希望される方は環境課までご連絡ください。

(譲ります)

- ・ロデオボーイ・オルガン(ヤマハ製)・猫用トイレ・組み立て式ペーパーベッド・テーブル&椅子セット(折りたたみ式)・スクール水着(女児用140cm、150cm、紺)・リフレスイミングスクール用ピンクのリュック・リフレスイミングスクール(水着、女児S、160cm用・南河内二中 男子ブレザー(S)・南河内二中男子ズボン(ウエスト70cmH)・ひな人形、ひな壇・机(引出・本棚付)・ペーパーベッド・リクライニングチェア・第二中体育館シューズ(22・5cm記名有)・小学校赤白帽子(記名有)・スキーウェア女子(155cm、二組)・発表会用女児靴(19cm、20cm、黒)

- (譲ってください)
- ・ママコート・女児服(90cm)夏服・男児服(90cm)夏服・男児服(80cm)冬服・女子スキーウェア(120cm)・そば打ち用鉢(8寸以上)・自転車・自転車(26インチ シルバー)・全自動洗濯機・第二愛泉幼稚園制服一式(特に体操着) 男児用 110cm以上・120cmぐらいのスノーウェア上下(女児・120cm)・国分寺中学校男子制服・チャイルドシート・新生児服・90cm男児服・国分寺東小学校(体操着130cm 冬用上下)・ペーパー筆筒・愛泉幼稚園制服100cm・第二中女子制服(ジャージ上下)・新生児用90cmくらいまでの女児服・おはなしチャイルドリックエストシリウス・男児服90cm、100cm(夏用冬用不問)

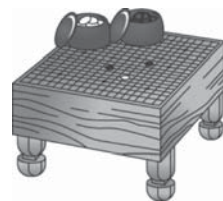
第27回全国健康福祉祭とちぎ大会

ねんりんピック栃木 2014 ～囲碁コラム～

囲碁はわずかな時間と空間があれば、二人の人間が存分に楽しめる奥の深いゲームであり、生活に根付いた文化として親しまれてきました。

囲碁には言葉を交わさなくとも、お互いに意思の疎通ができる不思議な魅力があります。別名「手談^{しゅだん}」とも言われますが、初対面の人と一局打っても肝胆相照らす百年の知己^{ちいき}と出会ったかのごとく感じるのは、無心に盤に向かっている間に自己がそのまま何の飾りもなく、さらけ出され相手の心の琴線に触れるからでしょうか。この幽玄極まりない囲碁。

先日、国際アマチュア選手権にマダガスカル代表として参加したマニトラ氏は、「特に印象に残っているのは、囲碁がただ単に魅力的なゲームというだけでなく、知性の改良、知能訓練、さらには人間差別（年齢・性別・肌の色・国籍など）に関係なく、人間関係の輪を広げるゲームだということ、囲碁をやることで人種を超えて一つの大きな同じ家族の中にいるような感じを受けた」と言っています。



どうぞ皆さん、このねんりんピックを通し囲碁の素晴らしさを知っていただきたいと思います。

ねんりんピック栃木2014下野市実行委員会 副会長兼競技最高顧問 戸塚 和夫



田口昂征^{たぐちこうせい}くん(国分寺東小5年)が、 第63回下野杯争奪囲碁大会で初優勝!

第63回下野杯争奪囲碁大会（主催：日本棋院栃木県本部・下野新聞社）が、3月21日、宇都宮市国本地区市民センターで開かれ、国分寺東小学校5年（当時4年）の田口昂征くん（初段）が初優勝しました。

大会は、初段以上の下野杯争奪戦、1級の登竜戦、2級以下の級位戦の3部門で行われ、38人が腕を競い合いました。田口君は、最上位部門の「下野杯争奪戦」に出場し、決勝では格上の相手（5段）との熱戦を見事制しました。

大会主催者である、日本棋院栃木県本部の戸塚本部長は、「小学生にしては非常に落ち着きがあり、将来が楽しみな選手」と話していました。



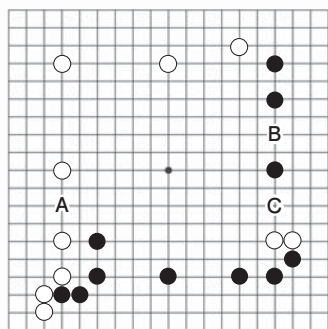
しもつけクイズ
【正解は×】ふれあい館、ゆうゆう館、きらら館があります。

IGO! 腕だめしクイズ・・・次の一手

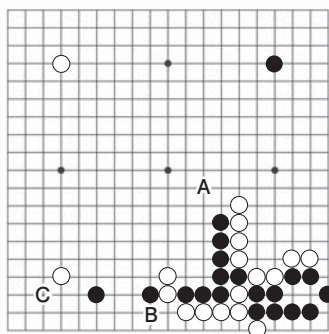
全問正解者5名に「道の駅しもつけ商品券&ねんりんピックグッズ」をプレゼント!

〔黒番〕

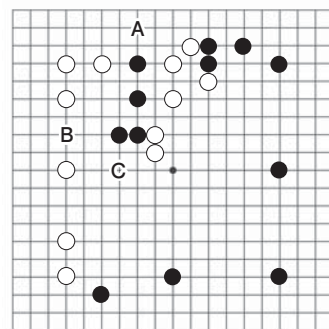
第1問



第2問



第3問



正解は6月号に掲載!

- ◆三択問題、各問次の一手をA・B・Cの中から選んでください。
- ◆応募方法は、住所・氏名・電話番号・解答を記入して、ハガキまたはFAXで送付願います。
◎ハガキ：下野市高齢福祉課 〒329-0502下野市下古山1220
◎FAX：52-3712（高齢福祉課あて） ◎応募期限：5月30日必着
- ◆正解者多数の場合は、抽選にて決定します。
- ◆当選者の発表は賞品の発送をもって代えさせていただきます。



4月号の正解は、
☆第1問=B
☆第2問=C
☆第3問=B
でカンビ!

問い合わせ先 高齢福祉課 ☎(52)1115

Let's SPORTS

下野市教育委員会 キンボールスポーツ リーダー認定講習会 参加者募集

キンボールを楽しむ場を設定し、毎月実施中です。ぜひ、キンボールスポーツを体験してみてください。

■主催 下野市教育委員会・下野市スポーツ推進委員会

■協力 栃木県キンボールスポーツ連盟

■日時 6月1日(日)

午前9時～正午

■場所 石橋体育センター

■参加対象

①認定講習…16歳以上

②体験…小学生以上

■参加料 ※当日徴収

①認定講習…1,000円

②体験…無料

■資格取得費用

①入会金…1,000円

※初年度のみ

②年会費…3,000円

※リーダー同時取得初年度は免除

③認定登録料…1,000円

■申込締切 5月25日(日)

■申込方法 電話でお申し込みください。

(①氏名②生年月日③年齢
④住所⑤連絡先(昼間)
申し込み・問い合わせ先
スポーツ交流館
☎(52)1124

下野オープンキンボール スポーツ大会2014結果

■フレンドリーの部

優勝 ZERO(宇都宮市)

2位 WBM(東京都)

3位 パラダイス楽園
(東京都)

■ジュニアの部

優勝 荒川宮前にこスポ

エックスX(東京都)

2位 グリムスポーツ少

年団B(下野市)

3位 グリムスポーツ少

年団A(下野市)



下野市体育協会インディアカ部 第9回下野市インディア カ大会参加チーム募集

■期日 6月15日(日)午前8時30分集合・9時開始

■会場

南河内体育センター

■参加資格

オープン(年齢制限なし)

■部門

①女子の部

②混合の部

■参加費 ※当日徴収

1チーム500円

※市外チーム1,000円

■申込期間

5月7日～6月5日

午後5時まで

■申込方法

スポーツ交流館、南河内

体育センター、国分寺B&

G海洋センター窓口で受付

※郵送・FAXの場合はス

ポーツ交流館まで

〒329-0519

下野市大松山1-7-1

☎(52)1160

■問い合わせ先

下野市体育協会インディ

アカ部 海老原

☎(48)1640

下野市体育協会剣道部 剣道教室生徒募集

少年少女を対象に、剣道教室を通して礼儀や作法、正しい心、強い心を養うため、剣道教室を開催します。多くの方々に剣道を体験していただけるよう、皆様の参加をお待ちしています。

■日時

6月8・15・22・29日、

7月6日(全5回)

午後3時30分～5時

■場所 石橋武道館

■対象 小学生

■参加料 無料

スポーツ安全保険未加入

者は、1,000円

■申し込み・問い合わせ先

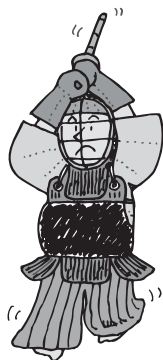
下野市体育協会剣道部

大山 榮一

☎(48)0734

遠藤 透

☎(44)8408



問4

1日の野菜の摂取目標量は?
①150g ②250g ③350g

下野市体育協会卓球部
第9回下野市民硬式卓球大会兼県民スポーツ選考会参加者募集

■日時 6月29日(日) 午前9時集合・9時30分開始
 ■場所 石橋体育センター
 ■対象 市内小学3年生以上の在住在勤者

■種目

①ジュニア男子S(中学2年)②ジュニア女子S(中学2年)③一般男子S(中学3年以上)④一般女子S(中学3年以上)⑤男子40才以上S⑥女子35才以上S

■試合方法

5セットマッチ(11本)予選リーグ・決勝トーナメント

■参加費 ※当日徴収

中学生以下 300円
 一般 500円

■申込方法

5月12日午前9時～6月13日午後5時までに次の窓口でお申し込みください。(電話受付不可)

・スポーツ交流館
 ・南河内体育センター
 ・国分寺B&G海洋センター

■その他 キャンセルは6月13日午後5時まで
 ■準備品 ラケット、体育館シューズ
 ■問い合わせ先

下野市体育協会卓球部
 水越 ☎(44)2382
 ※午後10時～11時

下野市ゴルフ協会
コースレックス会
参加者募集

■日時

①5月25日(日)午前8時30分集合
 ②6月2日(月)午前8時30分集合

■場所

思い川ゴルフ倶楽部

■募集人数

両日とも12名(先着順)

■費用

①3,000円(昼食別)
 ②2,500円(昼食別)

■申し込み・問い合わせ先

開催3日前までにお申し込みください。

下野市ゴルフ協会
 ☎(38)7456
 フラワーヒルゴルフクラブ
 ☎(44)4433

下野市ゴルフ協会
腕試しゴルフ会
参加者募集

■日時

6月18日(水)
 午前8時30分集合

■場所

もおか鬼怒公園ゴルフ倶楽部

■募集人数

20名(先着順)
 費用 6,500円(プレー代、昼食、パーティー含む)

■申し込み・問い合わせ先

6月11日までに申し込み込んでください。
 下野市ゴルフ協会
 ☎(38)7456
 フラワーヒルゴルフクラブ
 ☎(44)4433



NPO法人夢くらぶ国分寺
クライミング教室1st
シリーズ参加者募集

クライミングの基本を学びます。
 また、認定者は後日実施予定のアウトドアクライミングを体験できます。

■主催 NPO法人夢くらぶ国分寺

■日時

6月7・14・21・28日、7月5日(全5回)

①Aコース(小学生以上)

午前9時30分～11時

②Bコース(小学生以上)

午前11時～午後0時30分

③Cコース(中学生以上)

午後1時30分～3時30分

■場所 国分寺運動公園クライミングウォール棟

■募集人員

各コース15名程度

■参加費

①会員…500円
 ※会員も事前申し込みが必要です。

②会員外

中学生以下…1,500円
 高校生以上…2,000円

■申込期間

5月13日～20日午後5時

■申し込み・問い合わせ先 国分寺B&G海洋センター内の事務局
 ☎(44)0849
 ※火・水・木

元気ワイワイ・スポーツクラブ南河内

おためし教室(陸上教室)参加者募集

学校の運動会に合わせて走る基本を学んで、今の自分より1秒でも速く走れるようになるために参加してみませんか?

■日時

5月17・24・31日(全3回) 午後5時30分～7時30分

■場所 南河内中学校校庭

■対象 小学生以上

■参加費

会員 400円
 非会員 500円

■申込期間

5月7日～14日午後5時

■申し込み・問い合わせ先

南河内体育センター内 元気ワイワイ・スポーツクラブ事務局
 ☎(48)5401

元氣ワイワイ・

スポーツクラブ南河内

■ピラティス教室

■参加者募集

今年度から新規教室としてピラティスが始まりました。

ヨガとは少し異なり体幹の筋肉を鍛えるエクササイズです。

■日時

毎月第1・3金曜日

午後2時～3時30分

■場所

南河内公民館 和室

■募集対象

年齢制限無し

■お知らせ

クラブへ入会すると追加参加料無しで他のすべての教室に参加できます。

※詳細は、クラブホームページでもご覧になれます。

■申し込み・問い合わせ先

南河内体育センター内
元氣ワイワイ・スポーツ
クラブ事務局

☎(48)5401

http://gyy-sportsala9.jp/

下野市東根地区に生息する、絶滅危惧種に指定されているサクラソウ科の植物は？

The スポ推

スポーツ推進委員会だより No.1

■問い合わせ先 スポーツ推進委員会事務局
(スポーツ振興課) ☎52-1124

■スポーツ推進委員とは

スポーツ推進委員は、スポーツの指導及び助言、総合型地域スポーツクラブの育成、他のスポーツ団体及び学校開放の運営や行政が実施する各種大会の運営において、地域組織とのコーディネートとして中心的な役割を担っています。

新たな顔ぶれとともに、今年度も「市民1人1スポーツ」の実現に向けて活動していきます。

新スポーツ推進委員を紹介します

4月1日、次の7名が新スポーツ推進委員に任命されました。(敬称略)

皆様と一緒にスポーツを楽しんでいきたいです。



山本 幸永 (国分寺)

ソフトテニスの経験を生かし、様々な活動に取り組んでいきたいです。



佐藤 理恵 (国分寺)

地域のスポーツ発展と、皆様楽しく安全にスポーツができるよう全力で頑張ります。



山家 広導 (国分寺)

地域の皆様とスポーツを通じて親交を深めつつ、楽しんでいきたいです。



熊倉 保 (国分寺)



田村 宏子 (南河内)

年齢を問わず、身体を動かす楽しさをお伝えするお手伝いができるよう頑張ります。



大島 恵子 (南河内)

1人でも多くの方にスポーツの楽しさ、素晴らしさを知っていただけるよう頑張ります。



後藤 春美 (石橋)

地域スポーツの活性化に向けて頑張ります。



■平成26年度 主な関連行事
ご参加をお待ちしております。

- 5月 ママと体操教室、健康ウォーキング、ノルディックウォーキング教室
- 6月 市民体育祭テニスボール大会
- 7月 体力・運動能力調査、B & G水泳教室
- 8月 B & G水泳教室、夏の健康市民ハイキング
- 9月 市民体育祭キンボルスボール大会、体力・運動能力調査
- 10月 ママと体操教室、市民体育祭運動会・南河内スポーツフェスティバル
- 11月 障がい者スポーツ教室
- 12月 南河内地区一周駅伝競走大会、郡市町対抗駅伝競走大会
- 1月 天平マラソン大会、郡市町対抗駅伝競走大会
- 2月 ファミリースキー教室
- 3月 下野オープンキンボールスポーツ大会

「学び」は楽しく行こう！

生涯**楽**習だより

■問い合わせ先
生涯学習課 ☎(52)1119

ご応募ありがとうございます！

ファミリエ下野市民運動

啓発4コマ漫画入選者発表

下野市青少年育成市民会議は、ファミリエ下野市民運動啓発のための四コマ漫画を募集していましたが、76名からの応募がありました。審査の結果、テーマごとの入選者は次のとおりとなりました。

○あいさつから

始めましょう

最優秀賞

川島真(さん) (一般)

優秀賞

森高文乃(さん) (中学生)

宇賀神来春(さん) (小学生)

○みんなで子どもたちを

見守りましょう

最優秀賞

稲葉元春(さん) (小学生)

優秀賞

直井誠弥(さん) (小学生)

白井悠華(さん) (小学生)
○家庭では子どもたちに話しかけましょう

最優秀賞

松本明日香(さん) (中学生)

優秀賞

金谷紗世子(さん) (中学生)

M・S(さん) (一般)

作品は今後の啓発活動に活用させていただきます。

**新しい自分に会いに行こう！
〜とちぎ次世代人材づく
り2014〜参加者募集**

人間性豊かで地域に貢献する若者・女性リーダーを目指す。地域の課題、県外の取組などについて、県内各地から集まった仲間との交流を図りながら学習するための研修です。

■研修期間

7月13日(日)

〜平成27年2月8日(日)

全9回延べ11日間
(うち県外研修3日間)

■対象・定員

- ・18歳以上40歳未満の方1名(性別問わず)
- ・30歳以上66歳未満の女性1名

※ともに原則として市内在住

■参加費

無料(研修時の食事代等で実費負担あり)

■応募締め切り

5月23日(金)

■選考

書類審査(小論文ほか)、面接等による。

■申し込み・問い合わせ先

生涯学習課

☎(52)1119

※詳細は、県のHPをご覧ください。

http://www.pref.

tochigi.jp/c07/

index.html

(昨年度受講者の声)

「とちぎ次世代人材づくり

セミナーを受講して、

もっと下野市を知っても

らいたいと思いました」

小幡 洋子

次世代人材づくりセミナーとは、日本女性会議や



県外視察の様子

**南河内公民館
家庭教育・青少年講座
のご案内**

【夏休み親子体験講座】

夏休みの自由研究の参考に、親子で面白体験をしましょう。

・対象：小学3年〜6年の

親子(祖父母可)

・開催日程と内容

①7月20日(日)

自然観察会(蔓巻公園)

②7月27日(日)

坐禅体験(安国寺)

③8月9日(土)

おもしろエネルギー教室

④8月末頃(平日)

館外学習「カルビー清原工場」

(③を除き午前中開催)

【ハーモニークラブ(合唱)】

地域の児童合唱団として活動の場を広げよう。

・対象：小学1年〜

・開催日時：6月28日〜11

月8日までの第2・4土曜

日(全10回)

午後1時30分〜3時30分

【挑戦！】未知への挑戦をしてみよう。

・対象：小学3年生以上

・開催日時と内容

①5月11日(日)

- ② 6月7日(土) 折り紙で遊ぼう
- ③ 7月5日(土) ニュースポーツに挑戦!
- ④ 8月1日(金) 親子でデジカメに挑戦! 午前10時〜正午

【家庭教育セミナー】

- ・対象：小・中学生の保護者
- ・開催内容と日時
- ① 5月30日(金) 子どもが喜ぶ料理(調理実習)
- ② 6月27日(金) 講話「なぜ?の芽を育てるには」
- ③ 8月末頃(平日) 館外学習「カルビー清原工場」
- ④ 9月19日(金) 「読み聞かせ」で心豊かに
- ⑤ 10月24日(金) キノコの話 午前10時〜正午(③は除く)

■申し込み・問い合わせ先

南河内公民館
 ☎(48)2393
 ☎(48)5447

配布チラシのFAX番号が違っております。お詫びして訂正いたします。

シニアのための
タブレット型コンピュータ
iPad 6月講座
受講生募集

「パソコンの使い方がわからない」「スマートフォンは苦手」などと思っているシニアの方を対象にこの講座を開きます。iPadは、持ち運びができ、パソコンより手軽に、インターネットやメールが使えます。動画や音楽を視聴したり、写真やビデオを撮影・編集したりするなど、楽しいアプリの活用を学習します。簡単で便利なiPadを活用すれば、情報化社会参加がグッと楽しくなります!

【入門・活用コース】

■日時 6月9日・16日・23日・30日
 午前9時30分〜11時30分
 午後1時30分〜3時30分
 (毎週月曜日 各4回)

■場所

生涯学習情報センター

■内容
 【入門・活用コース】

基本・アプリの紹介、webによる情報収集、写真・動画、電子書籍、メールの活用等

【アプリ活用コース】

各種設定、アプリの探し方、写真アプリの活用、便利なアプリの活用など

- 対象者 シニアの方
- 定員 各コース先着12名
- 受講料 (テキスト代を含む) 4,000円
- 6月9日にご持参ください。

※iPadは用意します。
 ※講師 NPO法人 栃木県シニアセンター スタッフ

- 申し込み方法 5月19日(月)〜23日(金) (21日(水)を除く)。
- 電話・FAXでお申し込みください。定員になり次第締め切ります。

■申し込み・問い合わせ先

生涯学習情報センター
 ☎(40)0911
 ☎(44)6644

生涯学習ボランティア
 自主企画講座
 「アートプリントを楽しもう」

転写シートをアイロンで色々な布に転写することでオリジナル作品を創れる新しいクラフト。手持ちの小物や洋服に転写すれば、古くなった洋服などのリメイクも楽しめます。

- 日時・内容 5月20日(火) おもてなし盆&ポーチ
- 6月3日(火) チュール
- 6月17日(火) ランチバッグ

■会場 生涯学習情報センター

- 対象者 一般市民
- 定員 先着12名
- 参加費 材料費として各回 1,800円



アートプリントの作品

■講師 生涯学習ボランティア 森 政美 さん

■持ち物 特になし

■受付

5月1日(木)〜16日(金)生涯学習情報センターへ電話またはFAXでお申し込みください。(電話は日祝・水を除く)

■申し込み・問い合わせ先

生涯学習情報センター
 ☎(40)0911
 ☎(44)6644

「コミュニティサロン」
 「ゆーんの部屋」


「ボランティア登録&説明会」

生涯学習ボランティア、学校支援ボランティアについて詳しく知りたい、登録したい、登録しているが活動状況について知りたい、という方、ぜひお気軽にお越しください。

■日時 5月23日(金) 午前10時〜11時

■場所

生涯学習情報センター
 生涯学習情報センター
 ■問い合わせ先

☎(40)0911
 ☎(44)6644



図書館

Library Information

利用案内

■5月の図書館カレンダー

南河内図書館 ☎48-2395

日	月	火	水	木	金	土
				1	2	③
④	⑤	⑥	7	8	9	10
11	⑫	13	14	15	16	17
18	⑲	20	21	22	23	24
25	⑳	27	28	⑳	30	31

石橋図書館 ☎52-1136

日	月	火	水	木	金	土
				1	②	3
4	5	6	7	8	⑨	10
11	12	13	14	15	⑬	17
18	⑱	20	21	22	⑳	24
25	26	27	28	29	⑳	31

国分寺図書館 ☎44-3399

日	月	火	水	木	金	土
				1	2	3
4	5	6	7	8	9	10
11	⑫	13	14	15	16	17
18	⑲	20	21	22	23	24
25	⑳	27	28	29	30	31

■開館時間

午前9時～午後7時

■蔵書検索・予約システム

http://www.library.shimotsuke.tochigi.jp/
携帯電話からのご利用
https://www.e-tosho.com/shimotsuke/mb/



QRコード

南河内図書館

■読書会

5月10日(土) 午前10時～正午

テキスト/なだいなだ 著「心の底をのぞいたら」

■紙しばいと読み語り&パネルシアター

1階児童コーナー

※5月から、第2土曜日は午前開催に変わりました。第4土曜日はこれまで同様に午後開催です。
※参加者に「和風しおり」「ぬりえ」プレゼント！完成したぬりえは館内展示もできます。

5月10日(土) ①午前10時～ ②午前11時～

①絵本「ちくわのわーさん」ほか

②絵本「よるのとしょかん」ほか

5月24日(土) ①午後2時～ ②午後3時～

①絵本「二ひきのかえる」ほか

②絵本「きょうのごはん」ほか

石橋図書館

■読書会 2階研修室

5月14日(休) 午前10時～正午

テキスト/金森 敦子 著

「きよのさんと歩く江戸六百里」

■おはなし会 1階おはなしコーナー

5月3日(土) 午後2時～

絵本「こんとあき」「こぐまのたろ」ほか

5月17日(土) 午後2時～

絵本「三びきのやぎのがらがらどん」ほか

■映画会 2階視聴覚室

5月10日(土)・24日(土)・31日(土) 午前10時30分～

■古典文学講座(全6回) 2階研修室

5月25日(日) 午後2時～3時30分

※第2回以降：6月29日(日)、7月27日(日)、

8月24日(日)、9月28日(日)、10月26日(日)

テキスト:古事記(ワイド版岩波文庫 1,300円)

・今年度は神武天皇以降の宮廷で起こった事件について読んでいきます。

・テキストは初回講座の際に申し受けます。

講師:熊倉 茂 先生

定員:26名(先着順)

申込み:5月1日(木)から開始

参加ご希望の方は、石橋図書館カウンターへ直接または、お電話にてお申し込みください。

問い合わせ先:石橋図書館 ☎(52)1136

国分寺図書館

■こどもの日イベント 1階おはなしコーナー

①図書館クイズラリー!クイズに答えて図書館博士になろう!(お一人様1回まで)

※カウンターでクイズの用紙を渡します。

5月3日(土)～6日(日) 午前10時30分～午後5時

幼児～小学生対象※えんぴつをご持参ください。

②こいのぼり作り

5月3日(土)～5日(月・祝) 午前10時30分～正午

③カーネーションとカード作り

5月6日(火) 午前10時30分～正午

■お話ポケットの会のおはなし会

1階おはなしコーナー

5月10日(土) 午後2時～

大型絵本「はじめてのおつかい」

■読書会 2階視聴覚室

5月17日(土) 午前10時～

テキスト/村上 龍 著「希望の国のエクソダス」

■スタッフお楽しみ会

5月24日(土) 午前10時30分～

内容:父の日のプレゼント工作

子ども司書体験講座のお知らせ

時期:6月下旬～8月上旬(計3回)

場所:南河内・石橋・国分寺図書館

対象:市内在住の小学校4年生～6年生

人数:6名×3図書館 合計18名

※5月24日(土)から受付開始します。詳細は館内ポスターやホームページをご覧ください。

雑誌スポンサー募集のお知らせ

『図書館雑誌スポンサー』とは、企業、商店、団体等を対象に、図書館で定期購読する雑誌の購入代金を負担していただき、その最新号のカバー表面にスポンサー名、裏面に広告を表示し利用者の閲覧に供するものです。詳しくは市内各図書館にお問い合わせください。

図書館 購入図書のご案内(一部)

<一般書>

ナーダという名の少女(南) … 角野栄子
周囲になじめない気なアリコと自由気ままなナーダ(=なんにもないという名)。「魔女の宅急便」の著者が描く、ブラジルに住む二人の少女の成長物語。
生きる力、絵本の力(南) … 柳田邦男
さいごの毛布(石) … 近藤史恵
師父の遺言(石) … 松井今朝子
SAKUTTO(国) … 下野新聞社
スペードの3(国) … 朝井リョウ

<児童書>

こねこのレイコは一年生(南) … ねぎしたかこ
ゾウの鼻が長いわけ(南) … ラドヤード・キプリング
うみべのいす(石) … 内田麟太郎
いしをつんだおとこ(石) … あきやまただし
ならんでるならんでる(国) … 竹下文子
はじめまして(国) … 近藤薫美子

※掲載の本は所蔵館に限らず、市内3図書館どこでも貸出(貸出中は予約)が可能です。



村上海賊の娘 (上)(下)

和田 竜 著
新潮社

和睦が崩れ、信長に攻め立てられた本願寺。毛利は海からの支援を試み村上海賊を頼ろうとした。その村上海賊には、景という史上最強な醜女（しかもイケメン好き？）と評判の娘がいた。「のぼうの城」の著者・和田竜が4年の歳月をかけて書き上げた渾身の一作。 (石) (国)

図書館でああなたの人生の一冊に出会おう

読書人

今月のテーマ
決定！本屋大賞2014

全国の書店員が“今いちばん売りたい本”を選ぶ『本屋大賞2014』が決定しました。出版不況等に危機感を覚えた書店員によって「売り場からベストセラーを作る」をコンセプトに創設され、今回が11回目。過去の大賞作の多くが映画やドラマで映像化されるなど、今、注目の賞のひとつです。



昨夜のカレー、明日のパン

木皿 泉 著
河出書房新社

亡き夫の父・ギフと一緒に暮らす嫁テッコ。二人の何気ない日々がちりばめられたコトバが心をうつ連作長篇。

(南) (石)



島はぼくらと

辻村 深月 著
講談社

島に高校がないためフェリーで本土の高校に通う4人の男女。故郷を巣立つ前に彼らが知った大切なことは…。

(石) (国)



さようなら、オレンジ

岩城 けい 著
筑摩書房

オーストラリアの田舎町に住むアフリカ難民サリマ。職業訓練学校に通い始めた彼女が出会ったのは…。

(南)



とっぴんぱらりの風太郎

万城目 学 著
文藝春秋

天下は豊臣から徳川へ。伊賀を追い出された“ニート忍者”風太郎の運命をにぎるのは1個のひょうたんだった？

(南) (石) (国)



教場

長岡 弘樹 著
小学館

「君には警察学校を辞めてもらう」この教官にいらまれたら終わりだ！誰も逃げられない！前代未聞の警察小説。

(南) (石)



ランチのアッコちゃん

柚木 麻子 著
双葉社

OLの三智子のランチタイムが一週間、有能な上司・アッコ女史指令のもとに置かれた！読んでおいしい短編集。

(南) (国)



想像ラジオ

いとうせいこう 著
河出書房新社

著者16年の沈黙を破る、生者と死者の新たな関係を描き出した心に深く響く物語。

(南) (国)



聖なる怠け者の冒険

森見 登美彦 著
朝日新聞出版

「何もしない、動かない」ことをモットーとする社会人2年目の小和田君。ある朝彼が目覚めると…。

(石) (国)



去年の冬、きみと別れ

中村 文則 著
幻冬舎

ライター「僕」は猟奇殺人事件の全貌と被告の素顔をあぶり出そうとするが、調べを進めるほどに違和感が強まる。

(石) (国)

◇紹介文の最後に、所蔵している図書館を表示してあります。【(南) = 南河内 (石) = 石橋 (国) = 国分寺】

所蔵館以外でも予約をいただければ貸出しが可能です。詳しくは図書館にお尋ねください。

南河内図書館 ☎(48)2395 / 石橋図書館 ☎(52)1136 / 国分寺図書館 ☎(44)3399



能楽と桜

「花はさかりに、月はくまなきをのみ見るものかは」『徒然草』第一三七段

(サクラの花は満開の時だけを、月は影のない満月だけを見るものだろうか) 現代語訳。

吉田兼好は、観ぬ花、散った花こそいい、満開の花、満月のみを賞揚する人を冷笑しました。この西暦一三三〇年代は、王朝文化の集約であった花見(花宴、観桜)という行事が、内裏から洛中に広がり、鎌倉時代の終わりのころには武家の本拠地である関東にも伝わり、鎌倉武士たちは貴族文化の模倣として連歌と花宴を催しました。しかし、残念ながら田舎風の騒々しい花宴は兼好には嫌われてしまったようで、このように皮肉とも取れる言い回しをされたわけではす。

この後、足利義満の時代(一三七八年)には、京都北山に(花の御所)が造営されました。この大造営以来、洛中洛外(京都の町中とその周辺)には、さまざまな里桜の新種が持ちこまれ植樹されました。これらが後の一五九四(文禄三)年と一五九八(慶長三)年の豊臣秀吉による吉野と醍醐の花見につながるかと考えられています。

義満が能を愛好したため、この御所で多数の演目が演じられ、それまでの散楽が高度な歌劇として「能楽」が完成します。この新興芸能の中心的存在であった世阿弥は、桜を愛好し『風姿花伝』という能楽書を書き残しています。能楽という芸能は足利氏に愛され、新興武士団の新しい教養入門として広がりしました。平安時代の王朝文化に見られる古典への理解を歌書、歌学によって直接学ぶのではなく、室町文化は能楽を通じて会得されました。

世阿弥による能楽の確立は、室町幕府体制の中で「桜の美」を生活文化の中に再現させる大きな契機となりました。世阿弥がその劇中で見せたさまざまな桜の幻想が王朝文化と共に一度衰亡しかけた桜文化を甦らせ、撰関貴族に代わる新興の武家貴族によって受け継がれ、改めて都市の花、貴族の花として生活文化に影響を及ぼしました。

桜にまつわる能楽の演目には『泰山府君』、『桜川』、『西行桜』、『忠度』、『墨染桜』、『吉野天人』、『熊野』、『鞍馬天狗』などがあります。また、世阿弥による『花筐』は、古墳時代(六世紀)の継体天皇即位の秘話として花と愛情のドラマを描いています。この継体天皇の伝

説と淡墨桜がつながります。あくまでも伝説で史実ではありませんが、岐阜県根尾川の根尾溪谷にある国の天然記念物の巨桜は、継体天皇のお手植え桜との作られた伝説があります。

室町時代以降、美濃国の山深い溪谷の村落にも芸能一座が訪れ、桜に関連する『花筐』のような演目を演じ、その影響が残って伝説が生まれたのかもしれないしへの 奈良の都の 八重桜 今日九重に 匂いぬるかな

伊勢大輔 『後十五番歌合』(二〇〇九年以前)

参考文献 小川和佑『桜の文学史』

Shimotsuke
Information
1

イベント

道の駅しもつけ
食のオープンスクール
再開！

詳しくは33ページ →

Shimotsuke
Information
2

お知らせ

高齢者の方にデマンドバス
「おでかけ号利用券」を
交付します

詳しくは35ページ →

Shimotsuke
Information
3

お知らせ

空き家等の調査を
実施します

詳しくは37ページ →

Shimotsuke
Information
!くらし
の
情報

見逃せない！ 今月特に注目情報5つ！

Shimotsuke
Information
4

募集

自治基本条例情報紙
編集委員会委員
募集

詳しくは37ページ →

Shimotsuke
Information
5

募集

下野市長選挙
投票立会人を
募集します

詳しくは38ページ →

イベント

5/17

田植え・稲刈り
体験してみませんか

農業公社では、生産者と消費者のふれあいの場として、「田植えから稲刈り」まで体験していただく参加者を募集しています。

参加者には、稲刈り終了後新米をプレゼントします。ぜひご参加ください。

■田植えの日時

5月17日(土)

※雨天の場合は翌日に順延
午前10時～正午(予定)

■服装 田植えができる軽装

■稲刈りの日程

9月中旬(日時決定後通知)

■会場

市民農園東水田圃場

■申込方法

電話で農業公社まで

■申込締切 5月13日(火)

40組になり次第締切り

■参加料

(一組) 1000円

体験終了後、昼食あります。

■集合場所・時間

農園駐車場・9時50分まで

※詳細は、農業公社ホームページをご覧ください。

■問い合わせ先

下野市農業公社

☎(48) 2117



ふれあい館プール記念日サービスキャンペーンのお知らせ

5/13~18 「青春七五三」 キャンペーン割引

ふれあい館は、青少年の健やかな成長に願を込めて記念日サービスキャンペーンを次のとおり行います。

15歳（中学生）、13歳の方は、250円のところ150円となります。

■開館時間

午前10時～午後9時30分



★青春七五三

■対象

キャンペーン期間中に17歳、15歳、13歳の方

■割引期間

5月13日(火)～18日(日)

■割引額

100円

入場料は、17歳、15歳（中学生を除く）の方は、通常500円のところ400円となります。



※青春七五三は、幼い子どもの成長を祝う七五三から10年、13歳、15歳、17歳の青春真っ盛りの年少少女に、これからの人生に対して励ましのエールを送ろうという日です。一年中泳げるふれあい館のプールを健康な身体づくりにご利用ください。

■問い合わせ先

ふれあい館 ☎(47) 1126

6/15 「県民の日」ふれあい館 温水プールを無料開放

栃木県民の日に協賛して、ふれあい館の温水プールを次の日時に無料開放します。

明るくて、広いふれあい館プールには、ウォータースライダーを設置しています。

1日を十分に楽しんでください。

■日時 6月15日(日)

午前10時～午後9時30分

ただし、入場者数によっては、安全を考慮して入場を制限する場合があります。



ウォータースライダー

無料！ミニ新幹線運行

県民の日にはふれあい館の庭でミニ新幹線を乗車無料で運行します。プールと合わせてお楽しみください。

■運行時間

午前10時～午後3時



5/24 ミニ和本作り 体験講座

下野薬師寺歴史館では、和綴じの技術を使ったミニ和本作り体験講座を実施します。世界にひとつだけのオリジナル和本を作成してみませんか。

※事前申し込みが必要です。

■場所 下野薬師寺歴史館

■日時 5月24日(土)

午前10時～正午

■所要時間 約2時間

■参加費 150円

■対象

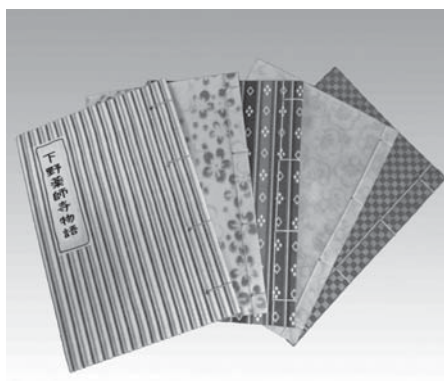
小学校2年生以上・一般

■受付人数 10名まで

■申し込み・問い合わせ先

下野薬師寺歴史館

☎(47) 3121





5/22 ほか

道の駅しもつけ 食のオープン スクール再開!
道の駅しもつけの新鮮食材を使って、簡単!おいしい!調理体験してみませんか?

道の駅しもつけでは、皆様にご好評いただきました、体験学習室を利用した料理教室を再開します。

より簡単で、家でも実践しやすい「料理&お菓子」のセツトを毎月紹介します。

市内の方はもちろん、市外の方も参加できますので、お問い合わせのうえ、ぜひご参加ください。詳しくは、道の駅しもつけのホームページをご覧ください。

■講師プロフィール

料理研究家 白居芳美先生
NHK「きょうの料理」のアシスタントを務め、現在は料理教室を主宰。



講師の白居先生

イベント

お知らせ

募集

相談

就職

食のオープンスクールスケジュール

月日	曜日	時間	テーマ (メニュー)	申込受付
5/22	木		お寿司&いちごの簡単パーティーメニュー (海苔巻きと手毬寿司・鶏つくね団子・苺大福)	受付中
6/26	木		さっぱり!創作イタリアン (冷製パスタ・トマトの肉詰め煮・春キャベツ巻き)	5/26~
7/24	木	10:30 ~ 13:30	しもつけカフェ かんぴょうレシピ (かんぴょうキッシュ・焼きとうもろこしスープ・夕顔のコンポート)	6/24~
8/18	月		先生と選ぶ地場野菜 世界のベジタブルレシピ (かじまグロのラタトゥユソース・桃のスープ・クスクスサラダ)	7/18~
9/18	木		昔なつかしの故郷ごはん (おはぎ(あんこ・黒ゴマ・きなこ)・がんもどき・けんちん汁)	8/19~

※内容は、変更になる場合がございます。
※10月以降のスケジュールは、随時お知らせいたします。

参加費 1,000円程度 (当日集金)
※メニューにより異なります。
申し込み・問い合わせ先
道の駅しもつけ 運営事務局
〒370-0288 (635) 2577
☎028(635)2577
※受付は、平日午前9時30分
〜午後6時となります。
先着順 (開催日の5日前まで)

6/8 第17回グリムの おはなしフェスト

日時 6月8日(日)
午前10時〜午後3時

■場所

グリムの森「グリムの館」

■内容

下野市内で活動している団体によるパネルシアターや紙芝居の公演を行います。
その他、ミニ新幹線、バルーンアート教室、ものづくり教室など体験イベントも盛りだくさんです。栃木県民の日マスコットの「ルリちゃん」も遊びに来ます。
ご家族、お友だち、皆さんでご来場ください!

■入場料 無料

■問い合わせ先

グリムの里いしばし
☎(52)1180



お知らせ

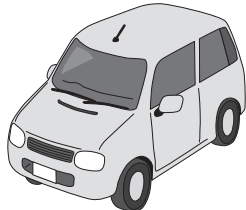
自動車税は納期内に納めましょう

自動車税の納期限は6月2日(月)です。納期内に納めましょう。

金融機関、郵便局のほか、コンビニエンスストアでも納付できます。安全で便利な口座振替もぜひご利用ください。心身に障がいがある方は、障がいの程度など、一定の要件のもとに減免制度があります。詳しくはお問い合わせください。

■問い合わせ先

栃木県税事務所
☎0282(23)3411



寄付・寄贈のお礼

正田 翠様から、小学校児童の教育に役立ててもらいたいとピアノ1台を寄贈していただきました。

国分寺小学校で大切に使用させていただきます。

ありがとうございます。

小山農業協同組合から図書カード47,500円分の寄付をいただき、JAおやま館内の各小学校へ配付しました。

この図書カードは、JAおやま産地確立事業として四季彩(石橋)及び国分寺農産物直売所に設置された投函箱にお買い上げレシートを投函していただき、合計金額の0.1%を図書カードとして還元されたものです。

ありがとうございます。

小山栃木都市計画地区計画の決定(案)の縦覧について

都市計画法第17条の規定に基づき、小山栃木都市計画地区計画の決定(案)の縦覧を行います。

■都市計画の種類

地区計画

■地区計画の名称

仁良川地区地区計画

■位置及び面積

・位置 下野市田中・仁良川・下坪山の各一部

・面積 約91.4ha

■縦覧場所及び期間等

・場所 都市計画課

(下水道庁舎2階)

・期間 5月16日(金)～30日(金)

(土・日を除く午前8時30分～午後5時15分)

※なお、縦覧する都市計画の案について、縦覧期間満了の日までに意見書を提出することができません。

■問い合わせ先

都市計画課

☎(48)2114

宇都宮都市計画用途地域の變更(案)及び地区計画の決定(案)の縦覧について

都市計画法第17条の規定に基づき、宇都宮都市計画用途地域の變更(案)及び地区計画の決定(案)の縦覧を行います。

①【宇都宮都市計画用途地域の變更】

■都市計画の種類

用途地域

■位置及び面積

・位置 下野市下古山地区

・面積 約2.7ha

②【宇都宮都市計画地区計画の決定】

■都市計画の種類

地区計画

■地区計画の名称

下古山地区地区計画

■位置及び面積

・位置 下野市下古山一丁目

・面積 約2.7ha

■縦覧場所及び期間等

・場所 都市計画課

(下水道庁舎2階)

健康増進課

(保健福祉センター)

さらら館内)

さらら館内)

さらら館内)

さらら館内)

さらら館内)

都市計画道路の變更について

■變更する都市計画道路の名称

3・4・802号北城通り

(市決定)／3・5・801号

石橋中央通り(市決定)／3・

4・5号石橋駅東通り(県決定)

■対象となる区域

下野市下古山・上大領・石橋の一部

○説明会の開催

都市計画の變更に関する説明会を次のとおり開催します。

日時…5月8日(木)午後7時～

場所…保健福祉センター

さらら館検査室

○都市計画の變更の案の縦覧等

さらら館検査室

さらら館検査室

さらら館検査室

都市計画法第17条の規定に基づき、都市計画の變更の案の縦覧を次のとおり行います。

■縦覧場所及び期間等

場所…

都市計画課(下水道庁舎2階)／栃木県都市計画課／栃木県栃木土木事務所

期間…5月16日(金)～30日(金)

(土・日を除く午前8時30分～午後5時15分)

※縦覧する都市計画の變更案について意見のある方は、住所、氏名、生年月日、職業、電話番号、意見の趣旨及びその理由を書いた意見書を、縦覧公告の日から期間満了の日までに市決定については市長あて、県決定については知事あてに提出することができます。

■問い合わせ先

建設課 ☎(48)2113

都市計画課 ☎(48)2114

栃木県都市計画課計画担当 ☎028(623)2465

栃木県栃木土木事務所 企画調査室 ☎0282(23)3593



**高齢者の方に
デマンドバス
「おでかけ号利用券」
を交付します**

市では、電車・バス等の交通機関を利用することが困難な高齢者の方に対して、外出支援と社会参加の拡大を図るため、デマンドバス「おでかけ号利用券」を交付します。

■利用対象者

・下野市おでかけ号利用登録者（未登録の方は申請時に受付します。）

・平成27年3月31日において

満80歳以上となる方

■交付枚数

利用者1人に対し利用券10枚を交付します。

※乗車1回につき利用券1枚を使用します。

■有効期限

交付した日から平成27年3月31日まで。

■申請場所

- ・高齢福祉課（きらら館）
- ・市民課国分寺窓口（国分寺庁舎1階）
- ・市民課石橋窓口（石橋庁舎1階）

・市民課南河内窓口
（南河内図書館2階）

■申請方法

印鑑、下野市おでかけ号登録証、保険証をご持参ください。

※代理申請も可能です。その際は、代理者の印鑑もあわせて持参ください。

■申請受付開始

5月1日～

■利用券の交付

申請内容を審査した後、郵送にて交付します。

■問い合わせ先

高齢福祉課
☎(52) 1115



民生委員児童委員は、 皆さんと同じ地域に暮らす 最も身近な相談相手です。

民生委員児童委員は、皆さんの福祉全般に関する様々な悩みや問題が生じたときに、皆さんの立場になって力になってくれる身近な相談相手です。また、地域福祉の推進活動においても活躍しています。現在、下野市では108名の民生委員児童委員が厚生労働大臣から委嘱され、市内の各地域で活動しています。

民生委員児童委員は、報酬を受けずに活動する委嘱ボランティアで、民生委員法に基づき地域福祉推進のために幅広い活動を行っています。また、児童福祉法により児童委員を兼ねており、児童健全育成や児童福祉に関する活動も行います。さらに、委員の中には児童委員活動を一層充実させるために、子どもや子育てに関する相談を専門的に担当する6人の主任児童委員がいます。

民生委員児童委員は、地域に暮らす皆さんの心配ごとなどの解決を図ります。必要に応じて専門機関や福祉サービスの案内をし、皆さんと行政機関等とのパイプ役を務めます。また、民生委員児童委員には守秘義務（民生委員法第15条）があります。相談内容の秘密を守り、個人情報やプライバシーの保護に配慮した支援活動を行っていますので、安心してご相談ください。

※民生委員児童委員はそれぞれ担当地区（受け持ち地区）があります。お住まいの地区の民生委員児童委員がわからないときは社会福祉課までお問い合わせください。

■問い合わせ先 社会福祉課 ☎(52)1112

■5月12日は民生委員・児童委員の日です。

大正6年5月12日、今の民生委員制度の基になった「済世顧問員制度」が発足しました。この創設の日を記念し、全国の民生委員・児童委員が社会福祉の増進に取り組む決意を新たにするとして、昭和52年、民生委員の日が制定されました。

**下野市長選挙の
お知らせ**

8月5日に任期満了を迎える下野市長の選挙を次のとおり行います。

■告示日 7月6日(日)

■投票日 7月13日(日)

■立候補予定者説明会

・日時…6月4日(水) 午後1時30分～

・場所…国分寺公民館2階

第1研修室

■立候補届出書類事前審査

・日時…6月20日(金)

午前9時30分～

・場所…国分寺公民館1階

IT研修室

※投票方法等に関する詳細は、広報6月号でお知らせします。

問い合わせ先

下野市選挙管理委員会
☎(40)5562

臨時福祉給付金(簡素な給付措置)及び子育て世帯臨時特例給付金について

消費税が8%に引き上げられたことにより、所得の低い方への負担の影響を考慮し、暫定的・臨時的な措置として「臨時福祉給付金」が支給されます。

また、子育て中の世帯の方に対しても、臨時的な給付措置として「子育て世帯臨時特例給付金」が支給されます。

市では、申請の受付に向け準備を進めているところです。申請の受付時期、手続方法、支給時期等につきましては、決定次第順次、広報紙やホームページ等でお知らせします。なお、申請開始は7月頃を予定しています。

問い合わせ先

社会福祉課
☎(52)1112
こども福祉課
☎(52)1114

平成26年4月から後期高齢者医療保険の保険料率等が変わります

保険料率は、2年に1度見直されることとなっています。少子高齢化や医療技術の高度化等の影響による1人あたりの医療費の増加に対応するため、左表のように改定しました。

■後期高齢者医療保険の保険料率等改定表

	平成 24・25 年度	平成 26・27 年度
均等割額	42,000 円	43,200 円
所得割率	8.54%	8.54%
賦課限度額	55 万円	57 万円

※均等割額とは、被保険者全員に等しく負担していただくものです。

※所得割率とは、被保険者の所得に応じて負担していただくものです。

(基礎控除33万円後の総所得金額等×8.54%)

※賦課限度額とは、賦課される保険料(年額)の上限額のことです。

所得の低い方に対する均等割軽減のうち、5割、2割軽減については、該当となる基準が拡がります。その他の9割、8.5割軽減や所得割軽減、これまで被用者保険の被扶養者であった方に対する保険料軽減措置は、今年度も継続されます。

問い合わせ先

栃木県後期高齢者医療広域連合
☎028(627)6805

**がん患者と家族の
サロン開催のお知らせ
(5月・6月)**

がんとの向き合い方を学んだり、話し合ったりする場です。

どこのがんでも、どなたでも、お気軽にご参加ください。

日時

①5月16日(金)

②6月12日(木)

両日とも午後2時～4時

(途中入退席可)

場所

自治医科大学附属病院

新館2階会議室

■参加費 無料

■テーマ

①「こころを大切にしよう」

②「抗がん剤について」

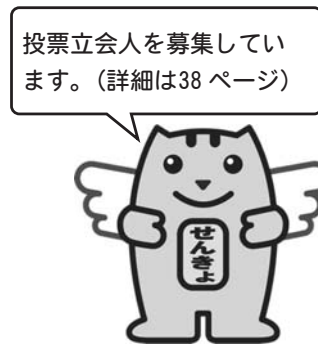
内容

ミニレクチャー、リラクゼーション体験、自由な語り合

い

問い合わせ先

自治医科大学附属病院
がん相談支援室
☎(58)7107



空き家等の調査を実施します

防犯・防災を目的とした空き家等の調査を4月下旬から7月末までの予定で実施します。

管理不全となった空き家等は敷地内の樹木の倒木、雑草の繁茂や害虫の増殖、外壁や建材の飛散など、付近の景観や生活環境に悪影響を及ぼす問題を引き起こし、防犯・防災上のリスクを高めております。

また、大規模災害が発生した際には、建物や塀の倒壊等も予想されることから、その把握に努め、非常時には迅速に対応できる体制を確立しなければなりません。

市では自治会長等に依頼し、空き家に関する実態調査を実施しています。調査については、敷地外観の目視等による調査となりますので、ご理解ご協力をお願いいたします。

■問い合わせ先
生活安全課 ☎(40)5555

県央広域都市圏生活行動実態調査にご協力ください

生活行動実態調査とは、いつ、どのような人が、どのような目的で、どのような交通手段で、どこからどこへ移動したかなど、ある特定の一日の活動状況を調べるもので、下野市を含む7市7町で実施されます。得られた結果は、将来のまちづくり幅広く活用されます。

なお調査は、無作為に抽出して選ばれた方にアンケート調査をお願いするものです。アンケートは、5月下旬頃に郵送します。

ぜひご協力の程よろしくお願いたします。

■問い合わせ先
・県央広域都市圏生活行動実態調査サポートセンター
☎0120(627)772
・都市計画課
☎(48)2114

斎場使用料補助金について

管外の斎場(火葬場)を使用し管外料金を支払った場合、補助金を交付します。

一時、管外料金を全額支払っていただき、補助金申請・請求後に市より補助金が交付されます。

■対象者 亡くなられた方または斎場使用申請者が下野市民であること

■対象施設 全国全ての斎場での火葬及び待合室

※「宇都宮市 悠久の丘」及び「小山聖苑」に関しては式場、控室、霊安室等も補助対象になります。

■補助金額(上限)
火葬 1体につき 58,800円

待合室 1室1回につき 16,510円

式場等 管外料金と管内料金の差額

■申請方法 補助金交付申請書に領収書を添付し、環境課または市民課南河内窓口・石橋窓口へ提出してください。

■管外斎場

○石橋地区の方・全ての斎場
○国分寺・南河内地区の方・小山聖苑以外の斎場

■申請・問い合わせ先
環境課 ☎(48)5559

私たちの生活の安心・安全を脅かす不法電波をシャットアウト!

総務省では、6月1日～10日を「電波利用環境保護周知啓発強化期間」として、電波を正しく利用していただくための周知・啓発活動及び不法無線局の取り締まりを強化します。

■問い合わせ先

関東総合通信局
○不法無線局による混信・妨害について
☎03(6238)1939

○テレビ・ラジオの受信障害について
☎03(6238)1945

○地上デジタルテレビ放送の受信相談
☎03(6238)1944

募集

自治基本条例情報紙編集委員会委員募集

自治基本条例情報紙の取材、編集を行う編集委員を募集します。

■任期 情報紙発行まで(平成27年1月発行予定)

■会議開催回数 全7回程度

■謝礼 情報紙の発行後に謝礼があります。

■公募人数 若干名

■応募資格

①下野市に在住または通勤通学する18歳以上の方

②ほかの審議会等の委員でない方

③会議に出席できる方

■募集期間 5月7日～28日

■選考 書類審査

■問い合わせ先

〒329-1049
下野市小金井1127

下野市総合政策課
☎(40)5550 FAX(40)5572

mailto:sougouseisaku@city.shimotsuke.lg.jp

shimotsuke.lg.jp

下野市産業振興計画策定委員を募集します

内容

市の産業振興の基本方針となる産業振興計画の策定にあたり、より幅広い意見を反映させるため、計画についての意見・提言をいただきます。

応募資格

- ①下野市に住所を有し、原則として20歳以上の方
- ②原則として、下野市で設置する他の審議会等の委員でない方
- ③平日昼間開催される会議に出席できる方
- ④下野市の議員及び職員でない方

応募について

商工観光課で配付している応募用紙、もしくは市ホームページから取得した応募用紙に必要事項を記入のうえ、郵送、FAX、電子メールまたは直接持参ください。

なお、提出された応募用紙は返却しません。郵送による場合は当日消印有効。

任期 計画策定終了まで
(平成26年度末までに策定予定)

報酬 日額3,000円

選考

選考委員会で決定し、結果はご本人あて直接お知らせします。

会議開催回数

全6回程度

公募人数

2名以内

募集期間

5月1日～20日

その他

委員の構成は、公募委員のほか、各種団体・関係機関の代表を予定しています。

応募・問い合わせ先

〒329-0493
下野市田中681-1
下野市商工観光課
☎(48)2112
FAX(48)1424
✉syoukoukankou@city.shimotsuke.lg.jp

※受付は、土・日・祝日を除く、午前8時30分～午後5時15分

36期生の募集が始まります。

説明会日時

中央校(とちぎ健康の森2階)
(宇都宮市駒生町3337-1)
第1回 5月12日(月)
第2回 6月9日(月)
☎028(643)3390
南校(下都賀庁舎東側)
(栃木市神田町9-40)
第1回 5月13日(火)
第2回 6月11日(水)
☎0282(22)5325

北校(矢板市矢板54)

第1回 5月16日(金)

第2回 6月13日(金)

☎0287(43)9010

※時間は全日 午前10時から正午まで

参加方法

説明会当日、希望校へ直接来校。

応募資格

- ・60歳以上で県内に在住の方
- ・地域活動に意欲がある方
- ・第25期(平成17年度)以降のシルバー大学校を卒業していない方

・50歳～60歳未満の方(ただし地域活動に意欲があり、市の推薦がある方)

※年齢は平成27年3月31日現在

応募期間

6月2日(月)～30日(月)

※郵送の場合には6月30日(月)消印まで有効

入学願書の配付・提出先

市高齢福祉課または入学を希望するシルバー大学校で願書の配付、提出の受付をします。ただし市長の推薦が必要な方の願書は市高齢福祉課へご提出ください。

問い合わせ先

高齢福祉課(保健福祉センター)さらら館内)
☎(52)1115



下野市長選挙 投票立会人を募集します

有権者の方々が選挙を身近に感じ、気軽に投票できる投票所づくりを目指すため、市長選挙における「投票立会人」を募集します。

投票立会人とは?

投票所において、投票が公平に正しく行われているかをチェックするため、投票に立ち会っていただく方です。決して難しい仕事ではありませんし、選挙や政治等に関する特別な知識や経験は必要ありません。

特別な知識や経験は必要ありません。

応募資格

下野市在住の有権者(下野市選挙人名簿に登録されている方)

勤務日時

7月13日(日)

午前6時30分～午後8時

勤務場所

ご自分の投票区の投票所での勤務

報酬等

報酬(10,700円)と食事(昼夕の2回)を支給します。

募集人数 各投票区 2名

応募方法・締切

6月6日(金)までに、電話、メールまたは市ホームページから住所・氏名・生年月日・電話番号・所属政党の有無をご連絡ください。(応募多数の場合には、抽選とします)

応募・問い合わせ先

下野市選挙管理委員会
☎(40)5562
✉gyousei@city.shimotsuke.lg.jp



電子申請 QRコード

新しいドイツ語講座 がスタートします!

新しいドイツ語講座を開講するにあたり、受講生を募集します。

ドイツ語ゼロから入門コース

■定員 15名

■講師 ザブリーナ・リン先生

■期間 5月29日～7月10日
(毎週木曜日)

■時間 午後6時～6時40分

■場所 グリーンタウンコミ
ユニティセンター

■受講条件

下野市国際交流協会の会員
であること。

(年会費1,000円。協会
入会は、生活安全課窓口にて
随時受付しています。)

■受講料 2,100円
(全7回)

受講料は5月27日(火)までに
①または②により納付してく
ださい。

①現金納付・生活安全課窓口
②銀行振込・次の指定口座に
お振込みください。

※手数料各自負担

・ゆうちょ銀行からお振込み
の場合

ゆうちょ銀行

記号10720

番号 08281711

・他の金融機関からお振込み
の場合

ゆうちょ銀行

店番号078

口座番号 0818171

口座名義は「下野市国際交
流協会」です。

■申し込み・問い合わせ先

下野市国際交流協会事務局

(市役所生活安全課内)

☎(40)5555

第15回グリム童話賞・ 絵画展募集

○童話賞

■募集内容・テーマ

第14回のテーマは「雪」です。

白雪姫やホレおばさんなど、
グリム童話にもいろいろな場
面で雪が登場します。「雪」
をテーマにした誰もが楽しん
で読める創作童話を募集しま
す。

◆一般の部 (高校生以上)

◆中学生以下の部

■締め切り

11月3日まで (消印有効)

○絵画展

■募集内容

自然豊かな公園や文化財な
どが多く点在している下野市。
多くの皆さまにこの歴史と
ロマンの下野市を知って
いただくため、またふるさと「下
野市」を再発見するために、
昨年に引き続き下野市の風景
画を広く募集します。

■テーマ

【一般の部】 下野市の風景

【幼・小・中の部】 下野市の
風景、日常風景など

■搬入日

平成27年1月24日(土)、25日(日)

■応募・問い合わせ先

グリムの里いしばし

☎(52)1180

〒329-0502

栃木県下野市下古山747

番地

・応募規定・詳細は、情報紙

グリムタイムズ、公式サイト

にも掲載しています。

<http://www.grim-net/>

臨時保育士等を 募集しています

■応募資格

・保育士資格をお持ちの方
・保健師資格をお持ちの方

■募集人員

若干名

■賃金等

・保育士 時給1,050円
・保健師 時給1,100円

(通勤割増賃金・時間外勤
務手当有) 社会保険加入

■勤務日・勤務時間

月曜日～金曜日

午前7時～午後7時のうち
7時間45分(休憩時間60分)

※週5日勤務・日・祝日休み

※土曜勤務・時間外勤務有り

■勤務先

市立保育園

■応募方法

市販の履歴書に写真を貼付
し提出してください(資格証
の写しを添付のこと)。

■申し込み・問い合わせ先

〒329-0594

下野市石橋552番地4

下野市こども福祉課

☎(52)1114

大人の音楽レッスン

自治医大教室オリジナルレッスン!
人気のためレッスン曜日拡大中!

はじめてピアノ エレクトーン エレキギター ドラム
クラシックギター アコースティックギター マリンバ
フルート サックス バイオリン JAZZピアノ 他

*こちらの広告をご覧いただきの方に無料で各コース1回
無料体験レッスンを受講いただけます。
日程は会場にお問合せください。



ラストチャンス! ヤマハ音楽教室

5月開講クラス入会受付中!

H21.4.2～H22.4.1生 おんがくなかよしコース
開講時間: 木 15:30～[定員有]
レッスン見学日 **5/8(木)15:30～**

H19.4.2～H21.4.1生 幼児科
開講時間: 月 15:30～ 金 15:20～土 12:30～
レッスン見学日:
5/9(金)15:20～5/10(土)12:30～
5/12(月)15:30～

レッスン見学は約1時間程です。
2日前までにお電話にてご予約ください。

ヤマハ音楽教室 ヤマハ英語教室 自治医大センター

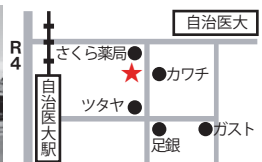
下野市医大前3丁目8-7

TEL:0285-44-2066

◇受付時間 10:00～17:00 ◇駐車場完備



スマホもOK!



国分寺公民館マンドリンサークル「アンサンブル碧空(あおぞら)」会員募集中

「やってみて良かった！」と思う方は、お気軽にお申し込みください。

活動日時

毎月第2・第4水曜日
午後2時～4時

場所

国分寺公民館視聴覚室

講師

小森久美子氏

(宇都宮市在住・マンドリンニスト)

会費

月額2,100円(資料代等)

内容

基礎練習や成果発表に備えての演奏(重奏)を行います。

その他

・年齢は問いません。
・楽器類は当面の間、お貸しします。
・ギター会員も募集しています。

申し込み・問い合わせ先

小林 ☎(44)3348

国分寺公民館

☎(40)5563

平成26年度下野市書道連盟 会員・参加者募集及び総会・講話会のお知らせ

高校生以上で、書道に興味のある方なら、どなたでも入会でき、展覧会への出品ができます。市外にお住まいの方も歓迎します。

会費

年会費 1,000円

・出品料 3,000円
(高校生は無料)

総会・講話会

講話会は、会員以外の方も無料で聴講できます。

○日時：5月11日(日)
・総会：午前10時～11時
・講話会：午前11時～正午

講師：村松 太子先生
(栃木県書道連盟常任理事)

演題：「顔法に触れよう」

内容：書家・顔真卿についての講演会

○会場：コミュニティセン

ター友愛館

主催・問い合わせ先

下野市書道連盟

☎(48)2068

相談

行政書士

無料専門相談

相続や遺言、農地転用、開発行為など役所に提出する書類や手続に関すること。また成年後見、離婚についての相談を受けます。

日時 5月22日(木)

午前10時～正午

場所 ゆうゆう館会議室

※事前予約が必要です。定員4名(1相談者あたり概ね30分間)

予約・問い合わせ先

行政書士会小山支部

高山 久 ☎(53)1672

司法書士

無料法律相談

相談内容 不動産登記関係(相続、売買など)、商業・法人登記関係、多重債務関係、裁判手続き関係(140万円を超えない簡易裁判所の民事裁判手続き)、成年後見関係

日時 5月28日(水)

場所 5月28日(水)

相談日

5月28日(水)

午前10時～正午

会場 ゆうゆう館会議室

相談時間 1相談者あたり概ね30分間(予約制)

予約先 小杉司法書士事務所

☎(21)6312

問い合わせ先

○下野市薬師寺331番地23

栃木県司法書士会

小山支部監事 小杉孝一

小杉司法書士事務所

☎(21)6312

○下野市医大前3丁目10-13

栃木県司法書士会小山支部

支部長 飯島陽子

飯島陽子司法書士事務所

☎(44)4917

就職

おやま地区大卒等就職面接会のお知らせ

日時 5月30日(金)

午後1時～4時
(受付：午後0時30分～)

場所 小山グランドホテル

参加予定企業数 40社

参加対象者

平成27年3月大学院・大学・短大・高専・専修学校等卒業

予定者及び既卒者(大学等卒業後3年以内)

問い合わせ先

小山わかものハローワーク
☎(37)7127

定員

機械加工科 5名
板金溶接科 5名

訓練期間

7月1日～12月22日

対象者

就職のため技能を身につけたい方

費用

受講料無料(テキストト代等自己負担あり)

募集期間

5月1日～23日

選考日

5月30日

その他

・施設内見学は随時受け付けています。
・求職登録されている方はハローワークを通してお申し込みください。

申し込み・問い合わせ先

栃木県立県南産業技術専門学校
☎0284(91)0803

申し込み・問い合わせ先

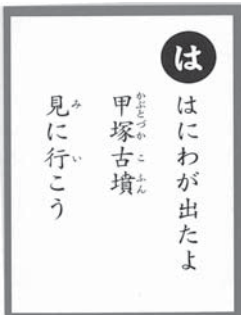
栃木県立県南産業技術専門学校
☎0284(91)0803

か る た で しもつけ再発見

『下野市ふるさとかるた』 今月は「は」です

下野市内には、たくさん
の古墳が分布し、旧石器時
代から先人が生活した痕跡
があります。6〜7世紀の
古墳時代には有力な豪族が
現れ、大型の古墳が築造さ
れました。また、天武天皇
の白鳳時代には日本三戒壇
の一つである下野薬師寺が
建立されたほか、8世紀に
は聖武天皇の詔により下野
国分寺・国分尼寺が建立さ
れ、古代の下野国の中心地
として栄えました。

古墳時代から平安時代に
かけては、大型古墳をはじめ
めとした古墳が多く造られ
たほか、下野薬師寺・下野
国分寺・国分尼寺などの寺
院が建立されるなど、史跡
が多く残されています。ま



は
はにわが出たよ
甲塚古墳
見に行こう



は

た中世には宇都宮氏と小山
氏の勢力の境目にあたるこ
とから、児山城をはじめと
した城館も数多く造られま
した。

江戸時代以降は、五街道
のひとつである日光街道な
どが通り、交通の要衝とし
て発展したほか、徳川將軍
の日光社参の際にも休息所
が設けられたことから、近
世の文化財も多く見るこ
とができます。

平成16年6月には、国分
寺地区の甲塚古墳から形象
埴輪や円筒埴輪が発見され
ました。さらに、同古墳か
ら機織り埴輪が2体出土さ
れ機織り機の全体構造が分
かる出土品は日本初となり
ます。ともに、女性が布を
織る姿を模した約1450
年前のものと考えられ、国
内最古です

男女共同 参画社会

ワークライフバランスの 有効活用

家族団らん、趣味、家事・
育児、ボランティア活動な
どへ参加する時間と仕事の
時間がバランスよく調和す
ることで、両方により影響
を与え合うことができます。
たとえば、仕事で今以上
の成果をあげるためにはど
うするかを考えたとき、ど
んなことが思い浮かぶでし
ょうか？

- ・業務についてさらに知識
を深めるために勉強する
- ・業務効率をあげる
- ・業務に役立つ資格をとる
- ・人脈を作る などが挙げ
られます。いずれも仕事に
追われる日々の中では、な
かなかできないことではな
いでしょうか。

仕事と仕事以外の活動を
両立させて生活していくこ
とは、時間を効率的に使っ
たり、優先順位を付けたら
取捨選択する判断能力を養
うことにも繋がります。

問い合わせ先

総合政策課
☎(40)55550

まずは相談

インターネット・
携帯電話等の
電気通信サー
ビスに関する
勧誘トラブルに注意！



光回線やインターネットサ
ービスプロバイダーとの契約
携帯電話等の電気通信サービ
スに関する相談が多く寄せら
れています。

勧誘されてもすぐに返事を
せず、契約内容をきちんと確
認しましょう。また、必要が
なければきっぱり断りまし
ょう。

価格だけでなく自分の利用
環境や目的に合わせて、必要
性を十分に検討するようにし
ましょう。

困ったときは、消費生活セ
ンターにご相談ください。

下野市消費生活センター
専用ダイヤル(44)4883
国分寺庁舎2階
生活安全課内

相談日時 月〜金曜日

(祝日・年末年始を除く)

午前9時〜午後5時

(正午〜午後1時を除く)

※土曜日の電話相談は栃木県
消費生活センターへ

☎028(625)2227

わかるかな？

まちがいさがし

2枚の写真には違っている
ところが3つあります。
見つけてみてください。
(印刷の汚れは除く。)

※答えは43ページ

道の駅に設置された
交通安全祈願だるま



思いやりで 高めよう
とちぎの交通マナー

重いやりで 高めよう
とちぎの交通マナー

音声版広報(オーディオ版CD及びテラ版)が無償でご利用できます。
この音声版は音訳ボランティアさんのご協力をいたいただき作成しています。
ご希望の方は、社会福祉協議会ボランティアセンター ☎(43)1236までご連絡ください。



ふれあい館・ゆうゆう館・きらら館 休館日

ふれあい館 ☎47-1126

ゆうゆう館 ☎43-1231

きらら館 ☎52-3711

日	月	火	水	木	金	土
				1	2	3
4	5	6	7	8	9	10
11	12	13	14	15	16	17
18	19	20	21	22	23	24
25	26	27	28	29	30	31

日	月	火	水	木	金	土
				1	2	3
4	5	6	7	8	9	10
11	12	13	14	15	16	17
18	19	20	21	22	23	24
25	26	27	28	29	30	31

日	月	火	水	木	金	土
				1	2	3
4	5	6	7	8	9	10
11	12	13	14	15	16	17
18	19	20	21	22	23	24
25	26	27	28	29	30	31

おもちゃの図書館

ハンディをもつ子も、もたない子も、一緒に遊ぶ場所です。

日時	24日(土)
場所	南河内児童館

■問い合わせ先
社会福祉協議会 ☎43-1236

納税ごよみ

■納期 6月2日(月)
固定資産税・都市計画税 第1期
軽自動車税 第1期

■納期 6月2日(月)
国民年金保険料 4月分

メール配信サービス下野インフォメーション

メールで気象情報(注意報・警報)や地震情報、行政情報、イベント情報などを配信します。



(↑携帯電話用QRコード) ■問い合わせ先
総合政策課 ☎40-5550

シルバー人材センター

■刃物研ぎ 午前9時～午後2時

13日(火) 旧石橋町建設課車庫(石橋841-3)

20日(火) 小金井駅東口

■入会説明会(要申し込み)
午前10時～

21日(水) ふれあい館

■問い合わせ先
シルバー人材センター ☎47-1124

平美林清掃計画

5月	天平公園	国分寺地区老人クラブ
	花広場	下野市地域婦人会 下野市商工会女性部
6月	天平公園	しあわせ奉仕団 下町支部
	花広場	陶遊会

■問い合わせ先
商工観光課 ☎48-2112

心配ごと相談

人権、児童母子、行政など、日常生活でのあらゆる相談に応じています。

国分寺会場 一般相談・総合相談
13・20日、6月3・10日
(いずれも火曜日)
児童母子相談 27日(火)
会場：ゆうゆう館

石橋会場 一般相談・総合相談
12・19日、6月2・9日
(いずれも月曜日)
児童母子相談 26日(月)
法律相談 8日(木)
会場：きらら館

南河内会場 一般相談・総合相談
2・9・16日、6月6日
(いずれも金曜日)
児童母子相談 23日(金)
法律相談 6月12日(木)
会場：ふれあい館

■時間 午後1時30分～3時30分
(法律相談のみ要予約)
(午後1時～4時30分)

■問い合わせ先
社会福祉協議会 ☎43-1236

一次救急医療機関情報

救急告示医療機関当番(一次急患)

- 平日 17:00～翌日9:00
- 土曜日・祝日の前日()の部分
17:00～翌日17:00

日	月	火	水	木	金	土
				1	2	3
				(2)(4)	(3)(5)	(4)(6)
4	5	6	7	8	9	10
(1)(5)	(2)(6)	(1)(3)	(2)(4)	(3)(5)	(4)(6)	(1)(5)
11	12	13	14	15	16	17
(2)(6)	(1)(3)	(2)(4)	(3)(5)	(4)(6)	(1)(5)	(2)(6)
18	19	20	21	22	23	24
(1)(3)	(2)(4)	(3)(5)	(4)(6)	(1)(5)	(2)(6)	(1)(3)
25	26	27	28	29	30	31
(2)(4)	(3)(5)	(4)(6)	(1)(5)	(2)(6)	(1)(3)	(2)(4)

番号・医療機関名・所在地
①小金井中央病院 下野市小金井2-4-3 ☎44-7000
②石橋総合病院 下野市石橋628 ☎53-1134
③小山整形外科内科 小山市雨ヶ谷753 ☎31-1331
④杉村病院 小山市城山町2-7-18 ☎25-5533・5534
⑤光南病院 小山市乙女795-4 ☎45-7711
⑥野木病院 野木町友沼5320-2 ☎0280-57-1011

カレンダー内番号が当番医療機関となっています。事前に電話で確認してください。各医療機関では夜間、医師が交代で当直制をとっており、希望する治療が困難な場合があります。



■小山地区夜間休日急患センター
新小山市市民病院とは、別の医療機関になります。
小山市若木町1-1-5
(新小山市市民病院1階外来北西部)
☎0285-23-6832
【診療日時】
平日 19時～22時(内科・小児科)
土曜日 19時～22時(内科・小児科・外科)
日曜、祝日、振替、年末年始(12月31日～1月3日)
10時～12時、13時～17時
18時～21時
(内科・小児科・外科)

とちぎ子ども救急電話相談 ☎028-600-0099(携帯電話とプッシュ回線は、局番なしの☎#8000)

【相談日時】 毎日、18時～23時

【相談内容】 子どもの急な病気やけがに関する家庭での対処方法などを看護師がアドバイスします。慢性疾患や育児相談には応じられません。

しもつけシティーガイド 観光スポットから生活に役立つ情報まで、下野の情報がいっぱいの電子地図です。パソコンは市ホームページから、携帯電話は右のQRコードからアクセスしてください。



目次 Contents

プレゼント企画

2 広報しもつけ100号記念 クロスワードクイズ



4 自治基本条例コラム	12 保健便り  HealthInformation
5 市民活動補助事業報告会／説明会	20 環境トピックス
6 まちの話題	22 連載 vol.3 ねんりんピック栃木 2014
8 税のお知らせ	23 Let's SPORTS
10 国民年金だより	26 生涯学習 <small>たより</small>
11 自治医科大学附属病院 連携協働コラム	28 図書館 Library Information
	29 読書人
	30 新・下野市風土記
	31 暮らしの情報
	44 国際交流員ザブリーナ・リンのコラム

今月の表紙



天平の丘公園で最も早く春を知らせる「淡墨桜」多くの人が、毎年開花を心待ちにしています。夜の公園は昼間の賑わいも消え、少し肌寒い空気と静寂がライトアップされた淡墨桜を凛と際立たせます。市役所の担当者がお勧めするのは、淡墨桜の散り際。「あっという間に散ってしまうが、その優雅さは言葉にならない程。ぜひ見て欲しい。」来年の楽しみが、また一つ増えました。

今月の何の日

5月29日

こんにゃくの日

こんにゃくの種芋の植え付けが5月に行われることと、「5(こん)2(にゃ)9(く)」の語韻が似ていることから、1989(平成元)年に、全国こんにゃく協同組合連合会によって制定されました。

こんにゃくは昔から「おなかの砂おろし」「胃のほうき」などといわれてきました。食物繊維が豊富なこんにゃくを食べることで、体に不要なものを排除するという意味です。

こんにゃく特有の食感のもととなるこんにゃくマンナンは、嘔む回数を増やし満腹感を早く得ることができ、また、やんわりと大腸を刺激し、排便反射を高め、おなかをすっきりさせます。さらにはカルシウムも摂取できると、健康面でも人気の食材です。

農林水産省の統計によれば、こんにゃく芋の平成21年収穫量の1位が群馬県、2位が栃木県だそうです。われわれにも、親しみのある食材です。

(参考)日本こんにゃく協会

URL <http://www.konnyaku.or.jp>



国際交流員ザブリーナ・リンのコラム

職人達の伝統…ヴァルツ



マイスターになるために通る道

みなさんはヴァルツという言葉聞いたことがありますか？ドイツ伝統のヴァルツとは、中世から続いている習慣で、昔はマイスターになるために必ず通らなくては行けない道でした。

ヴァルツの説明をする前に、簡単にドイツのマイスター制度について説明します。マイスター制度は、徒弟・職人・マイスター（親方）の3段階になっています。徒弟として数年見習い修行をし、職人試験を受けて無事合格すれば職人となります。それから更にマイスターになるためには二通りの道があります。職業学校や工房で3年間働きながら技術を習得するか、3年と1日放浪修行をするか。どちらを選択したとしても、その後、マイスター試験を受けて、晴れて合格すればマイスターの資格を得ることが出来ます。

現在は、マイスターの受験資格を得るために放浪修行に出る人は少なくなっているようです。3年くらい前の統計では、約400人がヴァルツの道を選びました。ヴァルツには厳しいルールが定め

られていて、一度修行を始めれば3年と1日のその期間中は故郷に帰ることができません。また、故郷から50kmの範囲に近寄ってもいけません。このようなルールを守らなければ不名誉除隊という処分を受けます。他のルールは移動のためにお金を使うことは禁止であること。そのため、移動は徒歩やヒッチハイクです。また、旅先の各地では仕事を見つけないければなりません。仕事を見つけれなければお金もないので、野宿しなければなりません。

ひと目で分かるヴァルツの職人

また、ヴァルツに出る人は、職業に関係した伝統的な服装をしていきます。コールテン素材の黒づくめ、帽子、ネクタイ、ベスト、裾の広がったラップズボンを身に付け、ツル科の植物で作った杖を持って歩きます。荷物は着替え一式と最低限度の生活必需品に仕事道具だけです。その荷物は伝統の風呂敷につつまであります。

このように特徴的な服装をしているため、どこに行ってもヴァルツの職人だとすぐに分か

ります。多くの人はドイツ国内や他のヨーロッパ各地を巡って技術の習得を目指しますが、中にはアフリカなどにまで行った人もいます。

ヴァルツの道は大変だと思いますが、放浪修行を選んだ人は、様々な技術を身に付けられるだけでなく、様々な人や文化と触れ合いながら、自分自身も磨くことができると思います。特にグローバリゼーションが進んだネット社会で、他人とのつながりが希薄だと言われる今日では、非常に貴重な経験になることでしよう。

【お知らせ】
新しいドイツ語講座がスタートします！
39ページをご覧ください。



Jan Wittkowski
ヴァルツから帰ってきた人は、故郷の地名標に登る習慣があります。

国際交流員コンパニオン箱 第24回

ドイツの定番料理— シュニッツェル作り

今回の料理教室では、ドイツの定番料理を紹介します。シュニッツェルという名前です。

家庭でもよく作りますし、レストランでも定番のメニューです。レストランでは「ウイリーナシュニッツェル」という名前になっています。多くのドイツ人の好物で、ドイツ料理に欠かせない一品です。

ジャガイモやサラダ、またはフィラデルフィアクリームというデザートと一緒に食べたいですね。

参加者にはびっくりン箱のエプロンもプレゼントしますよ！

■日時 5月25日(日)
午前10時～午後1時30分

■場所 きらら館 調理室

■参加費 国際交流協会会員 600円
一般 800円

※小学生以下はそれぞれ半額ですが、保護者同伴でお願いします。

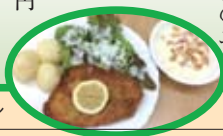
■持ち物 持ち帰り用のタッパー

■申込期間 5月12日(月)～22日(木)

■定員 20名

■申し込み・問い合わせ先 下野市国際交流協会事務局
(市役所生活安全課内)

☎(40)55555
✉sia.shimotsuke@gmail.com



シュニッツェル

携帯電話
市ホームページ

■人口と世帯(4月1日現在)
人口/60,039人(-239)、男性/29,899人(-147)、女性/30,140人(-92)、世帯数/22,296世帯(-87)



PC・スマホ
市ホームページ



TAKE FREE

広報しもつけを設置協力いただけるコンビニエンスストアを募集しています。ご協力いただける場合は総合政策課 ☎ 0285 (40) 5550 情報広報グループまでご連絡ください。