

平成 26 年 6 月発行 (毎月1日発行) Shimotsuke City Public Relations



TAKE FREE

2014.6 No.101

Shimotsuke 6

下野市民と市政をつなぐ行政情報紙 [広報しもつけ]



下野市長選挙 7月13日(日)

臨時福祉給付金・子育て世帯臨時特例給付金

支給の準備をすすめています

ご注意

- 受け取ることができるのは、どちらか1つの給付金です。
- 申請期間などは、各市町村により異なります。下野市以外が申請先となる場合は、事前に該当する市町村にお問い合わせください。
- 制度の問い合わせ：
厚生労働省2つの給付金に関する専用ダイヤル
☎0570(037)192

4月1日から消費税率が8%に引き上げられました。

消費税の引き上げに際し、負担を緩和するため、所得の低い方には「臨時福祉給付金」、子育て世帯には「子育て世帯臨時特例給付金」を支給します。

この2つの給付金は、基準日（平成26年1月1日）時点で下野市に住民登録された方（外国人を含む）が対象です。

基準日に市内に住民登録がない方は、住民登録されていた市町村で申請の受付をすることになります。

※対象となるかは、次のページの診断チャートをご覧ください。

子育て世帯臨時特例給付金

- 問い合わせ先
こども福祉課 ☎(52)1114

■支給対象者

- ①平成26年1月分の児童手当・特例給付の受給者
 - ②平成25年中の所得が児童手当の所得制限限度額に満たない方
- ※上記の①と②、どちらの要件も満たす方が対象です。（18ページ「児童手当」の表参照）

■対象児童

上記の①児童手当・特例給付の対象となる児童※臨時福祉給付金の対象児童、生活保護受給者となっている児童は除きます。

■支給額

対象児童1人につき1万円

■申請受付スケジュール

支給対象となり得る方には、7月頃に「通知書」を送付予定です。

申請期間については、3か月間を予定しています。

臨時福祉給付金

- 問い合わせ先
社会福祉課 ☎(52)1112

■支給対象者

平成26年度分の住民税が非課税の方

※課税されている方の扶養親族および生活保護の受給者である場合などは除きます。

■支給額

1人につき1万円

※老齢基礎年金等の受給者については、1人あたり5千円が加算されます。

■申請受付スケジュール

支給対象となり得る方には、7月頃に「通知書」を送付予定です。

申請期間については、3か月間を予定しています。

まだ、確定申告、または住民税の申告をされていない方は申告をお願いします。

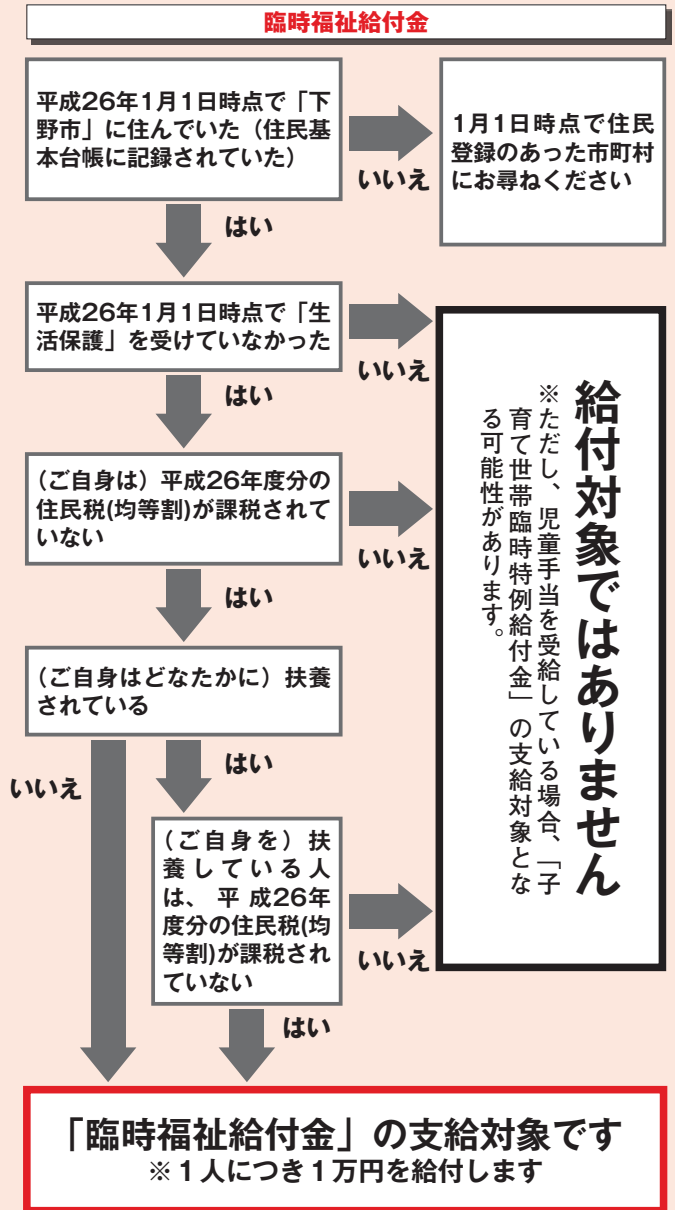
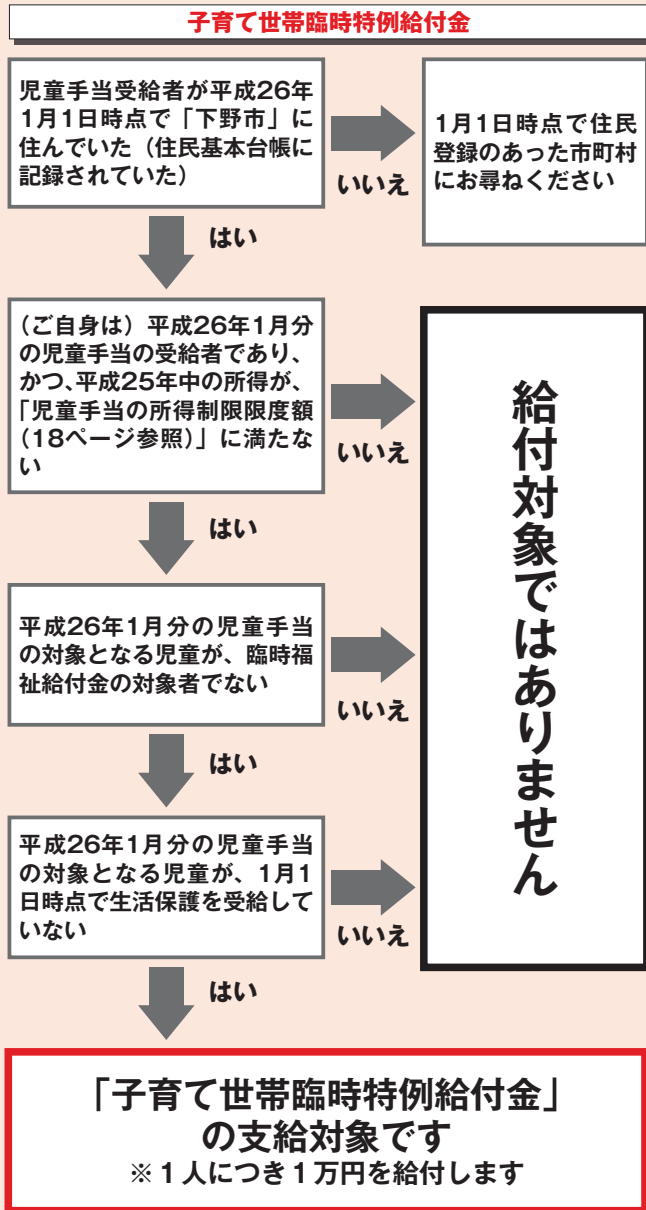


「臨時福祉給付金」や「子育て世帯臨時特例給付金」の
“振り込め詐欺”や“個人情報の詐取”にご注意ください。

ご自宅や職場などに市町村や厚生労働省の職員をかたった電話がかかってきたり、郵便が届いたら、市役所や警察署（または警察相談専用電話（#9110））にご連絡ください。

臨時福祉給付金・子育て世帯臨時特例給付金

対象者診断チャート



【公務員の場合】

勤務先より「児童手当」を受給されていた方は、平成26年1月1日時点で住民登録のあった市町村での支給となります。

申請には、勤務先より発行される「児童手当受給資格証書」および「申請書」が必要となります。

平成25年中の所得が児童手当の所得制限限度額以上の方は、給付対象とはなりません。

※申請受付開始日は、広報しもつけ7月号や市ホームページにてお知らせします。

支給対象者で次に該当する人は、5千円が加算されます。

- ① 老齢基礎年金、障害者基礎年金、遺族基礎年金などを受給している人
- ② 児童扶養手当を受給している人
- ③ 特別児童扶養手当を受給している人
- ④ 障害児福祉手当、特別障害者手当を受給している人
- ⑤ 福祉手当(経過的福祉手当)を受給している人など

※臨時福祉給付金を受給した人は、子育て世帯臨時特例給付金を受給できません。

下野市長選挙 7月13日(日) 午前7時～午後8時

下野市の市長を決める大切な選挙です。みなさん必ず投票しましょう。

投票できる人

平成6年7月14日以前に生まれた方で、平成26年4月5日までに転入の届出をし、引き続き下野市の選挙人名簿に登録されている方。(投票までに市外へ転出した方は、投票所入場券が届いても投票できません。)

投票所入場券

投票所などを記載した投票所入場券は、7月7日(月)に発送します。

投票所入場券は、選挙があることをお知らせすること、投票所で選挙人名簿の本人照合をスムーズに行うためのものです。

郵便事情等により入場券が届いていない場合や入場券をなくしてしまったときでも、選挙人名簿に登録されていれば投票できますので、投票所で受付の係員に申し出てください。

期日前投票

投票日当日(7月13日)に予定があり、投票できない方は、期日前投票をご利用ください。

◆期日前投票期間・時間

7月7日(月)～12日(土)の毎日、午前8時30分～午後8時

◆期日前投票所

- ・国分寺公民館
- ・石橋庁舎(駐車場内プレハブ室)
- ・南河内公民館

※期日前投票は、右記の3施設どこでも投票できますが、投票日当日は、投票所入場券に記載された投票所で投票することになります。

代理投票・点字投票

病気やけがなどで自分で候補者の氏名を書くことができない方や、目が不自由で点字投票を希望される方

は、投票所の係員に申し出て下さい。(ご本人に投票所へお越しいただくことが必要です。)

不在者投票

○病院、老人ホーム等の指定施設での不在者投票

都道府県の選挙管理委員会から指定を受けている病院等に入院等している方は、その施設で不在者投票ができますので、施設管理者に申し出てください。

○郵便による不在者投票

一定基準以上の障がいや要介護区分に該当する方は、郵便による不在者投票ができます。ただし、あらかじめ「郵便投票証明書」の交付を受けることが必要です。なお、お早めに市選挙管理委員会までお問い合わせください。

○他市区町村での不在者投票

旅行や出張などにより、滞在先の選挙管理委員会では不在者投票される方は、郵便での手続が必要ですので、お早めに市選挙管理委員会までお問い合わせください。

開票

開票は、7月13日(日)午後8時50分から、石橋体育センターで行います。下野市の選挙人名簿に登録されている方であれば、参観は自由です。

また、開票速報は市ホームページ等でご覧いただけます。

選挙公報

候補者の政見等を記載した選挙公報は、新聞折り込みにより配布します。(7月10日予定)

※新聞未購読の方は、市選挙管理委員会へご連絡ください。

投票を忘れずに!



さい。郵送にてお送りします。また、市ホームページに掲載するほか、次の施設の窓口にも備え付けますのでご覧ください。

- 市役所各庁舎、市公民館、市図書館、ふれあい館、きらら館、ゆうゆう館、生涯学習情報センター、市内郵便局、市内金融機関、市内コンビニエンスストア(一部)

立候補予定者説明会

日時 6月4日(水) 午後1時30分

場所

- 国分寺公民館2階 第一研修室

※立候補予定者とその関係者はお出席ください。(1陣営の出席者は3名までとさせていただきます。)

当日投票所一覧

投票日当日（7月13日）の投票所は、次の一覧のとおりです。**投票所入場券が届きましたら、必ず開封（はがきの右下角と左下角から開けられます。）し、記載されている投票所名をご確認ください。**

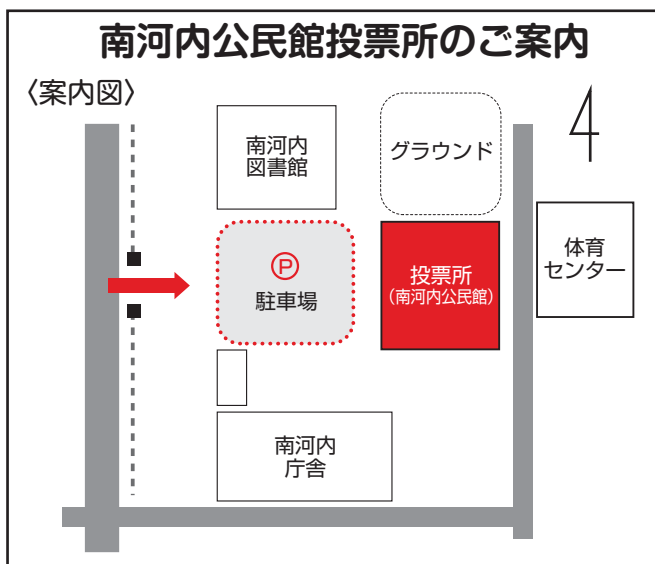
また、投票日（7月13日）には、入場券に記載されている投票所へ、時間に余裕をもってお越しください。
 なお、各投票所の地図（案内図）は、市ホームページまたは市携帯サイトで確認することができます。

| 投票区 | 投票所名 | 投票区 | 投票所名 |
|-----|-------------------|-----|-------------------------------|
| 第1 | 薬師寺小学校体育館 | 第12 | 児山館 |
| 第2 | 南河内公民館※1 | 第13 | 石橋北小学校（プレイルーム） |
| 第3 | 祇園小学校体育館 | 第14 | 細谷小学校（西校舎会議室） |
| 第4 | 南河内東公民館 | 第15 | 石橋商工会館 |
| 第5 | 吉田西小学校体育館 | 第16 | 国分寺駅西児童館 |
| 第6 | 南河内第二中学校ミーティングルーム | 第17 | 国分寺小学校体育館 |
| 第7 | グリーンタウンコミュニティセンター | 第18 | 国分寺公民館 |
| 第8 | 緑小学校体育館 | 第19 | 国分寺西小学校体育館 |
| 第9 | 石橋庁舎（駐車場内プレハブ室） | 第20 | こども通園センター「けやき」 （国分寺図書館隣）※3 |
| 第10 | 石橋小学校多目的室（旧給食室） | 第21 | コミュニティセンター友愛館 |
| 第11 | 古山小学校体育館※2 | 第22 | 医大前コミュニティセンター |

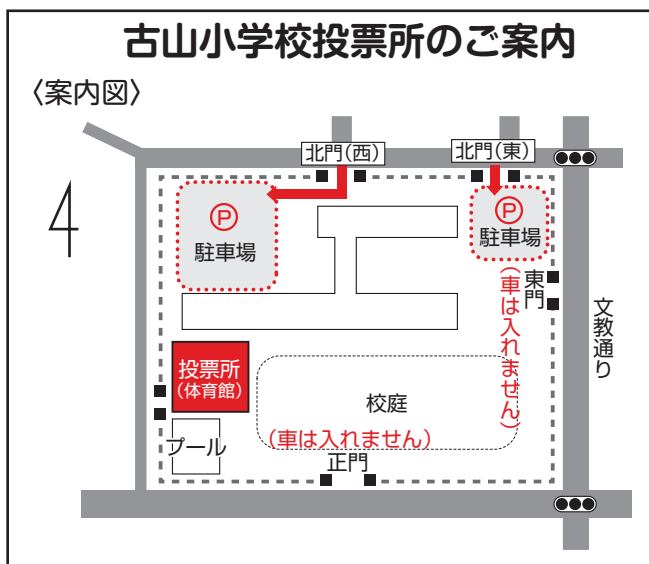
※1 南河内庁舎（別館会議室）は、庁舎取り壊し工事準備のため南河内公民館へ変更になりました。

※2 古山小学校は、これまでの西側昇降口から体育館へ変更になりました。

※3 旧保健センターは、こども通園センターへ名称変更になりました。（投票所の場所は変わりません）



車でお越しの際は、公民館前の駐車場をご利用ください。投票所は2階中央のギャラリーです。



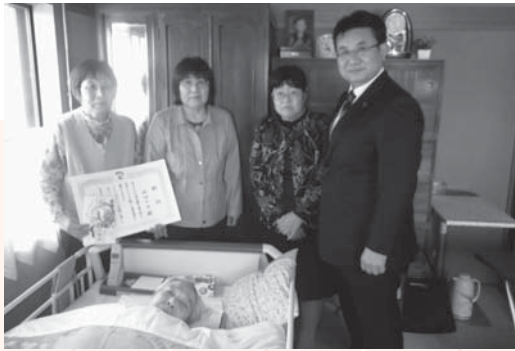
車でお越しの際は、北門（西）から職員駐車場をご利用ください。（正門・東門から車は入れません）投票所は体育館です。

■問い合わせ先 下野市選挙管理委員会 ☎(40)5562

まちの話題



百歳 おめでとうございます



山口マサさん（大正3年4月生）が百歳を迎えられ、市長より祝詞とお祝いの品を贈呈しました。

山口さんは姉妹で旅行することがとても楽しみで、よく出かけられていました。今でも姉妹のことを気にかける優しい方です。

また、普段は、良き妻・良き母として家庭を支えていました。

いつまでもお元気で過ごしてください。

しもつけ新能が行われました

5月6日、下野国分寺跡において新能が行われました。

下野国分寺跡保存整備完成記念事業として行われたこの新能では、同整備跡に特設会場が設置され、約1,100人の来場者で埋め尽くされました。

人間国宝の野村万作氏による狂言「舟渡聲」や石橋高校出身の山中一馬氏による能「連獅子」「石橋」など



が演じられ、かがり火と野外の静寂の中、新能の独特な雰囲気会場が包まれました。

来場者で初めて新能を見た市内に住む女性は、「生で見て感動した。初めて見た新能に引き込まれた。日常では味わえない感動があった。」と感動した様子でした。



空手国際大会で優勝!

4月19日に東京体育館で行われた第10回国際青少年空手道選手権大会(組手の部12歳男子50キログラム級)に出場した大関潤選手(南河内第二中1年)が見事優勝しました。

当日は体調も絶好調であまり緊張はしなかったという大関選手。「決勝で対戦したロシアの選手は強かった。決勝は判定勝ちとなったが、できれば一本勝ちしたかった。」と、試合を振り返っていました。



テニス全国大会でベスト8



3月29〜31日、千葉県白子町で行われた第13回国小生ソフトテニス大会に一本松ソフトテニスクラブ(グリムの里スポーツクラブ)の林崇雅選手(石橋中1年)が男子6年シングルの部に出場し、見事5位入賞を果たしました。

また、同クラブからダブルス女子で大橋瑠那選手(上三川)と三好夏未選手(壬生)が9位に入賞し、市長に報告に訪れました。
おめでとうございました。

巨理町招待事業を行いました

4月22〜23日、市・国内交流協会・巨理町応援団の主催で震災被災地の仮設住宅に住む宮城県巨理町の方43名を招待し、交流事業を行いました。

初日の22日は天平の丘公園の花まつり会場にて、かんばん列車を使った昼食の後、「坊ちゃん列車」に乗って八重桜が咲いている園内を散策したり、しもつけ風土記の丘資料館の見学などを楽しみました。



また、夜はゆうゆう館でのんびりお風呂に入った後、巨理町応援団や自治医科大学の学生などとの交流会が行われました。会場では栄町自治会の有志による手打ちそばなどがふるまわれました。また、NHKのど自慢チャンピオン大会栃木県代表の杉山忠さんと、その友人である東京代表の白石光晴さんが歌を披露し、会場を盛りあげました。

二日目は、グリムの館や下野薬師寺歴史館を見学した後、道の駅しもつけでお土産や特産品などの買い物を楽しみました。

巨理町役場職員の齋藤さんは、「巨理町では約3,000軒の仮設住宅があり、10軒に1軒が仮設住宅ですが、こういったことで閉塞感を拭きたい。参加者もたいへん喜んでいました。ありがとうございました。」と感謝の気持ちを表しました。



平成25年度下半期の財政状況

市では、皆さんに納めていただいた市税などの収入の状況や、それがどのように使われているか、また、市の財産や借入金の状況がどのようになっているかを、年2回に分けて公表しています。

今回は、平成25年度下半期分(3月末までのもの)の財政状況についてお知らせします。

4、5月の出納整理期間を含めた決算の状況については、決算特集号にてお知らせします。

●一般会計予算執行状況●

【歳入】 予算総額249億2,242万円 収入済額218億2,887万円(収入率87.6%)

| | | 予算現額 | 収入済額 | |
|----------------|-------------------------------------|------------|------------|-----------|
| | | | | ※()内は収入率 |
| 市 税 | 市民の皆さんや市内に事務所などを持つ法人などに納めていただく税金です。 | 90億5,049万円 | 89億4,695万円 | (98.9%) |
| 譲与税・交付金 | 地方譲与税、地方消費税交付金、自動車取得税交付金などです。 | 9億5,991万円 | 10億3,748万円 | (108.1%) |
| 地方交付税 | 国税の一定割合を財源として、国が一定基準により市に交付するものです。 | 33億3,801万円 | 36億6,527万円 | (109.8%) |
| 国庫支出金 | 国からの負担金や補助金などです。 | 32億4,136万円 | 24億 167万円 | (74.1%) |
| 県支出金 | 県からの負担金や補助金などです。 | 15億1,256万円 | 12億3,569万円 | (81.7%) |
| 繰入金 | 基金の取り崩しなどです。 | 6億8,638万円 | 6億8,637万円 | (100.0%) |
| 繰越金 | 前年度で決算剰余金が生じたとき翌年度の歳入に繰り越したものです。 | 13億 297万円 | 13億 297万円 | (100.0%) |
| 市 債 | 政府・金融機構・銀行などから調達する長期的な借入金です。 | 37億4,510万円 | 14億7,310万円 | (39.3%) |
| そ の 他 | 分担金及び負担金、使用料及び手数料などです。 | 10億8,564万円 | 10億7,937万円 | (99.4%) |

【歳出】 予算総額249億2,242万円 支出済額201億7,595万円(執行率81.0%)

| | | 予算現額 | 支出済額 | |
|---------------|------------------------------------|------------|------------|-----------|
| | | | | ※()内は執行率 |
| 議 会 費 | 議員報酬や市議会運営のための経費です。 | 2億2,063万円 | 2億1,904万円 | (99.3%) |
| 総 務 費 | 庁舎や財産の維持管理、戸籍管理、税金の徴収などの経費です。 | 39億2,794万円 | 23億4,809万円 | (59.8%) |
| 民 生 費 | 障がいのある方や高齢者に対する福祉の充実、子育て支援などの経費です。 | 64億2,487万円 | 58億7,646万円 | (91.5%) |
| 衛 生 費 | 感染症予防、健康増進、環境保全、清掃費などの経費です。 | 17億2,519万円 | 16億 230万円 | (92.9%) |
| 農林水産業費 | 農林水産業の振興を図るための支援や、生産基盤整備などの経費です。 | 14億 502万円 | 8億7,680万円 | (62.4%) |
| 商 工 費 | 商工業や観光の振興などの経費です。 | 6億7,124万円 | 6億3,972万円 | (95.3%) |
| 土 木 費 | 道路、河川、公園などの整備や維持管理のための経費です。 | 30億 363万円 | 22億7,560万円 | (75.8%) |
| 消 防 費 | 消防や火災予防などの災害対策のための経費です。 | 9億9,000万円 | 9億7,024万円 | (98.0%) |
| 教 育 費 | 学校教育・生涯学習の充実、文化・スポーツ振興などの経費です。 | 36億7,177万円 | 25億1,479万円 | (68.5%) |
| 公 債 費 | 市債の元金・利子を支払うための経費です。 | 28億5,940万円 | 28億5,262万円 | (99.8%) |
| そ の 他 | 労働費、予備費などです。 | 2,273万円 | 29万円 | (1.28%) |

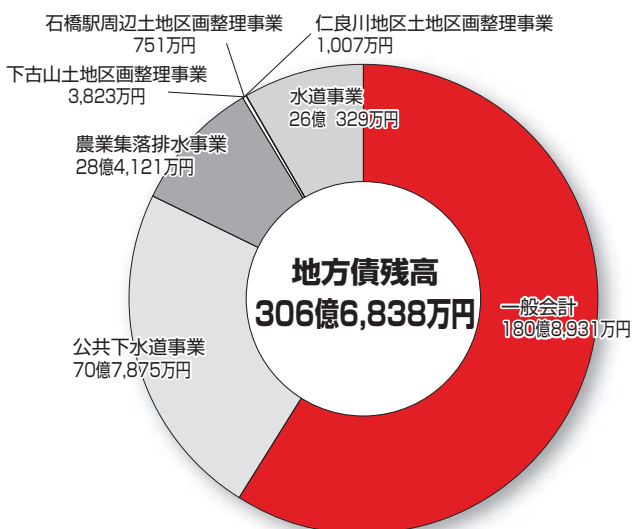
●特別会計・水道事業会計予算執行状況●

| 予算現額 収入済額 | 歳入 | 歳出 | 予算現額 支出済額 |
|-------------------------------------|----------------------|----------------------------------|--------------|
| ※()内は収入率 | | | ※()内は執行率 |
| 56億2,891万円 (93.2%) 52億4,729万円 | 国民健康保険 | 56億2,891万円 50億8,676万円 (90.4%) | |
| 4億8,532万円 (98.4%) 4億7,756万円 | 後期高齢者医療 | 4億8,532万円 4億7,053万円 (97.0%) | |
| 31億8,626万円 (97.6%) 31億8,999万円 | 介護保険 (保険事業勘定) | 31億8,626万円 28億4,137万円 (89.2%) | |
| 523万円 (91.8%) 480万円 | 介護保険 (介護サービス事業勘定) | 523万円 457万円 (87.4%) | |
| 17億2,402万円 (82.2%) 14億1,676万円 | 公共下水道事業 | 17億2,402万円 14億3,063万円 (83.0%) | |
| 4億1,560万円 (98.4%) 4億908万円 | 農業集落排水事業 | 4億1,560万円 3億8,308万円 (92.2%) | |
| 2,355万円 (100.3%) 2,363万円 | 下古山土地 区画整理事業 | 2,355万円 2,355万円 (100.0%) | |
| 5,579万円 (100.0%) 5,579万円 | 石橋駅周辺土地 区画整理事業 | 5,579万円 3,256万円 (58.4%) | |
| 6億6,851万円 (99.0%) 6億6,212万円 | 仁良川地区土地 区画整理事業 | 6億6,851万円 4億9,481万円 (74.0%) | |
| 8億3,905万円 (104.2%) 8億7,442万円 | 水道事業 (収益) | 6億5,581万円 6億2,923万円 (95.9%) | |
| 3億1,120万円 (99.7%) 3億1,038万円 | 水道事業 (資本) | 8億3,859万円 7億9,762万円 (95.1%) | |

●市税の状況● 住基人口 60,039人 世帯数 22,296世帯

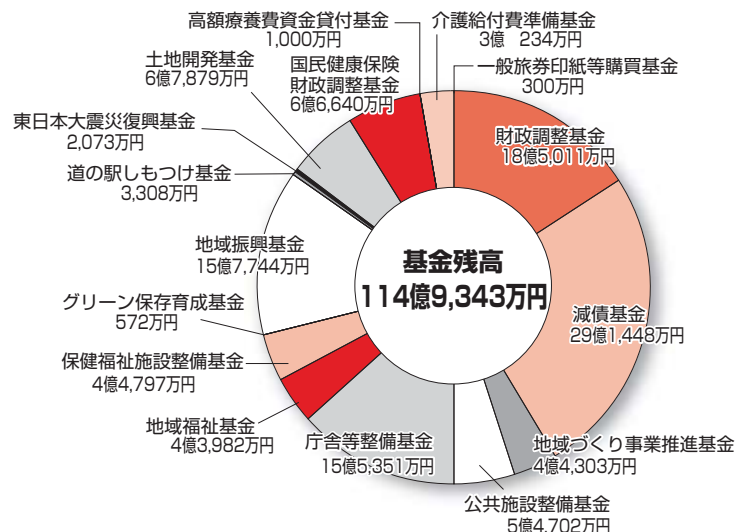
| 科目 | 収入状況 | 市民の負担状況 | |
|-------|------------|-----------|-----------|
| | | 1人あたり | 1世帯あたり |
| 市民税 | 40億4,619万円 | 6万7,393円 | 18万1,476円 |
| 固定資産税 | 38億9,790万円 | 6万4,923円 | 17万4,825円 |
| 軽自動車税 | 9,013万円 | 1,501円 | 4,042円 |
| 市たばこ税 | 4億5,030万円 | 7,500円 | 2万196円 |
| 都市計画税 | 4億6,243万円 | 7,702円 | 2万741円 |
| 合計 | 89億4,695万円 | 14万9,019円 | 40万1,280円 |

●地方債の残高●



●市有財産の現在高●

| 土地 | 区分 | | 内訳 |
|----|------|------|------------|
| | 行政財産 | 普通財産 | |
| | 行政財産 | 普通財産 | 166万6,390㎡ |
| | 行政財産 | 普通財産 | 19万1,712㎡ |
| | 計 | 計 | 185万8,102㎡ |
| 建物 | 行政財産 | | 18万698㎡ |



問い合わせ先 財政課 ☎(40)5552

18人の新市議会議員の皆さんを紹介します

4月20日執行の下野市議会議員選挙は、届出のあった候補者が議員の定数18人を超えなかったため、無投票により当選が決定しました。(届出順 敬称略)

■任期 平成26年5月1日～平成30年4月30日

■問い合わせ先

○市議会について

議事課 ☎(40)5561

○市議会議員選挙について

下野市選挙管理委員会 ☎(40)5562



小谷野 晴夫 (公明党)



高橋 芳市 (無所属)



大島 昌弘 (無所属)



高山 利夫 (無所属)



岩永 博美 (無所属)



中村 節子 (無所属)



秋山 幸男 (無所属)



野田 善一 (無所属)



石田 陽一 (無所属)



松本 賢一 (無所属)



磯辺 香代 (無所属)



若林 稔 (無所属)



塚原 良子 (無所属)



岡本 鉄男 (無所属)



須藤 勇 (無所属)



出口 芳伸 (無所属)



村尾 光子 (無所属)



柳田 柳太郎 (無所属)

木造住宅への耐震補助制度のご案内

平成23年3月11日に発生した東日本大震災では、東北地方を中心に未曾有の災害が発生し、下野市でも建物に多くの被害をもたらしました。

地震は、いつ発生するかわかりませんが、被害を最小限に抑えるためにも、住宅の耐震化が必要です。

市では、震災に強い安全・安心なまちづくりの推進のため、昭和56年5月31日以前に着工された住宅（旧耐震基準の建築物）に対し、耐震アドバイザーの派遣や木造住宅耐震診断、木造住宅耐震改修を行う方に対して費用の一部を補助しています。

各事業・制度の主な内容は以下のとおりです。事業の詳しい内容や申請については、都市計画課までお問い合わせください。

■問い合わせ先

都市計画課 ☎(48)2114



耐震アドバイザーを派遣します

1. 耐震アドバイザー派遣事業

「耐震アドバイザー」は、栃木県の認定を受けた建築の専門家で、実際に建物を見たうえで建築物の耐震診断や耐震改修に関する技術的助言を行います。市が派遣費用をすべて負担するため、個人の費用負担はありません。

■対象となる住宅

店舗等併用住宅を含みますが、その場合は、店舗等の床面積が延床面積の1/2未満とします。

■費用 無料

木造住宅の耐震診断費用を補助

2. 木造住宅耐震診断等補助

木造住宅耐震診断は、建物の構造を確認したうえで、どれだけ地震に耐えられるか詳しく調査し、耐震性の有無を診断するほか、耐震診断結果をもとに補強計画を策定します。

■対象となる住宅

- ① 木造2階建て以下の一戸建て住宅（併用住宅を含む）
- ② 在来軸組工法（※）により建築さ

れた住宅

③ 賃貸を目的としない住宅

※在来軸組工法とは、コンクリート基礎の上に木材で骨組みを組み込み、外壁材・内壁材を組み込んでいく工法です。

■補助対象者

- ① 補助対象住宅を所有する方で、その住宅に居住する方
- ② 木造住宅耐震診断事業補助金を初めて受ける方（補助を受けて耐震診断を実施した後に補強計画を策定する場合も対象とする）
- ③ 市税等の滞納のない方

■補助額

- ① 耐震診断のみを行う場合
2万円（上限。診断費用は3万円ですが、住宅の図面がない場合は別途費用がかかります。）
- ② 補強計画策定のみを行う場合
8万円（上限）
- ③ 耐震診断と補強計画策定を同時に行う場合
10万円（上限）

※耐震診断等に要した経費の3分の2以内を市が補助しますが、診断等の料金は住宅の面積、図面の有無によって異なります。

《参考》

耐震診断と補強計画策定を同時に行う場合の費用の目安
○延べ床面積

| | |
|-----------|--------|
| 100㎡以内 | 12万円 |
| 100㎡～150㎡ | 13万5千円 |
| 150㎡～200㎡ | 15万円 |
| 200㎡以上 | 17万円 |

木造住宅の耐震改修費用を補助

3. 木造住宅耐震改修補助

木造住宅耐震診断を実施し、補強計画に基づいて実際に耐震補強工事を行う場合に補助します。

■対象となる住宅

次の条件を満たす市内の住宅が対象です。

- ① 下野市木造住宅耐震診断事業を実施した住宅、もしくはそれと同等と認められる耐震診断及び補強計画策定（以下、「耐震診断等」）を実施した住宅
- ② 「耐震診断等」の結果、耐震改修が必要と診断された木造住宅

■補助対象者

次の条件を満たす方が対象です。

- ① 「耐震診断等」を実施し、その補強計画に基づいて耐震改修を行う方
- ② 対象住宅を所有及び居住し、市税等の滞納のない方

■補助額

耐震改修に要した経費の2分の1以内を市が補助します。ただし、上限は80万円です。

第27回全国健康福祉祭とちぎ大会

ねんりんピック栃木 2014 ～囲碁コラム～

現在、世界で囲碁をたしなむ人は3千万人を優に超え、国際囲碁連盟に加入する国は、今年になってマカオが加わり、75か国に達しています。囲碁が世界の文化遺産といわれるのは、単に勝負の面白さだけでなく、その思想性、奥深さ、あるいは哲学的なものが世界の人々に理解されたからだといわれています。その一つの例として、ゲームの最後に「地」（自分の領地）を数えるとき、敵である相手方に自分の大切な領地の計算を任せることです。これは欧米人が囲碁で最も感銘する部分で、「何と高潔なゲームだろう」と思うそうです。

最近、近代の碁聖と言われる呉清源九段が、「21世紀、碁は調和の碁でなければならない」と云い、これが多くの人の共感をよんでいます。調和とは、「よく釣り合って全体が整い、矛盾、衝突がなく、理に和合することであり、碁はその調和の精神と具現的に最もふさわしいゲームである」という、呉清源九段の考えなのです。小は地域社会から、大は地球規模において、今最も求められているのがこの「調和の精神」ではないでしょうか。

このような、囲碁の素晴らしさをねんりんピックを通し全国の皆さんに知っていただき、国民文化の一環として下野市で行われる囲碁の歴史的大会が成功することを心から願うものです。

ねんりんピック栃木2014下野市実行委員会

副会長兼競技最高顧問 戸塚 和夫（日本棋院栃木県本部長）



ねんりんピック栃木2014囲碁交流大会開催まであと 125日!

150日前イベントで大会メダル等がお披露目されました

(6月1日現在)



☆天明鋳物の「大会メダル」
☆烏山手すき和紙の「賞状」
☆日光杉並木の「楯」



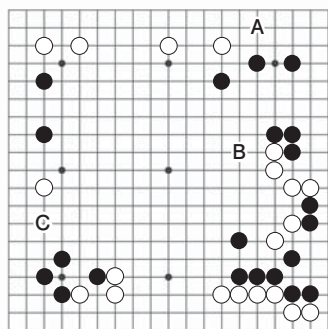
5月18日、とちぎ健康の森において、囲碁交流大会栃木県予選が開催され、栃木県代表を目指す大勢の参加者たちで熱戦が繰り広げられました。

腕だめしクイズ「次の一手」 IGO!

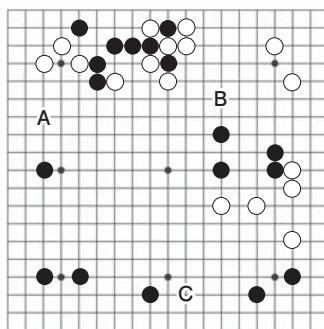
全問正解者5名に「道の駅しもつけ商品券&ねんりんピックグッズ」をプレゼント!

〔白番〕

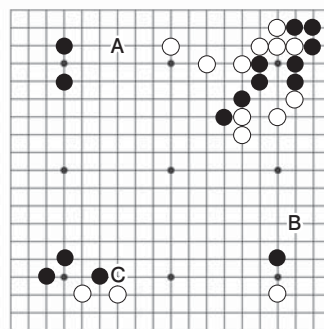
第1問



第2問



第3問



正解は7月号に掲載!

- ◆三択問題、各問次の一手を〔白番〕A・B・Cの中から選んでください。
- ◆応募方法は、住所・氏名・電話番号・解答を記入して、ハガキまたはFAXで送付願います。
◎ハガキ：下野市高齢福祉課 〒329-0502下野市下古山1220
◎FAX：52-3712（高齢福祉課あて） ◎応募期限：6月30日必着
- ◆正解者多数の場合は、抽選にて決定します。
- ◆当選者の発表は賞品の発送をもって代えさせていただきます。



5月号の正解は、
☆第1問=C
☆第2問=A
☆第3問=C
でカンビ!

■問い合わせ先 高齢福祉課 ☎(52)1115



平成26年度敬老会のお知らせ



昨年度の敬老会の様子

次のとおり敬老会を開催します。

●日時

9月19日(金)

午前9時～11時30分

●会場

石橋体育センター

●内容

式典、演芸観賞など

●対象者

75歳以上の高齢者

平成26年12月31日までに75歳の誕生日を迎える方

●その他

バスの運行を予定しています。詳しくは後日広報等でお知らせします。

敬老会とあわせて

「金婚夫婦を祝福する会」を実施します



結婚以来50年の永きに亘り、お互いにいたわり合い、励まし合い、苦楽を共にし、家庭の隆昌に尽力し、社会に貢献してきたご夫婦を祝福します。

■日程

9月19日(金)

敬老会の式典時

■会場

石橋体育センター

■対象者

次の要件を全て満たす方
(1) 住民基本台帳法により本市の住民票に記載されている方

(2) 平成26年1月1日～12月31日に結婚50年を迎える方(※昭和39年1月1日)

12月31日に婚姻届を提出し、継続して50年を迎える夫婦が対象です。

(3) 市が行う金婚夫婦を祝福する会へご夫婦で参加することを希望し、会場に来られる方

■申込期間

6月2日(月)～30日(月)

■申込方法

市民課、高齢福祉課窓口または市ホームページから取得した「金婚夫婦祝福会参加申込書兼戸籍確認同意書」に必要事項を記入し、さらに館内高齢福祉課まで郵送または直接お持ちください。



■申し込み・問い合わせ先
〒329-0502 下野市下古山1220番地
高齢福祉課(きらら館内) ☎(52)1115

6月23日(月)～29日(日)は男女共同参画週間です

家事場のパパヂカラ

平成26年度男女共同参画 キャッチフレーズ

男女共同参画社会って何？

男性と女性が、お互いにその人権を尊重しながら、責任を分かち合い、それぞれの個性と能力を十分に発揮することができるといえる社会のことです。

日本全体が急速に高齢化し人口減少社会に転じている中で、少子化に対応し社会に活力をもたらすためには、性別にかかわらず、だれもがいきいきと活躍することのできる男女共同参画社会の実現が必要です。

男女共同参画週間
平成11年6月23日に男女共同参画社会基本法が公布・施行されたことから、毎年6月23日から29日までの1週間は「男女共同参画週間」とされています。性別にとらわれずに「自分らしさ」を大切にして豊かな生活を送るため、身の回りの男女のパートナーシップについて考えてみませんか。

家事場のパパヂカラ

「男性が、企業人としても家庭人としても豊かな生活をおくるために、長時間労働を減

らして、女性と共に家事・育児・介護・地域活動に関わりたくなるように」との概念で内閣府が募集し、今年度の男女共同参画週間のキャッチフレーズとして選ばれたのが「家事場のパパヂカラ」です。

意識度チェック！

次の3つの場面でのあなたの自身の意識度をチェックしてみましよう。



□家事全般は、女性の方が向いている。

① チェック①

「家事・介護は妻や娘、庭仕事は夫」のように、性別によって役割を固定することは望ましくありません。家族一人ひとりの考えを尊重して認め合い、性別に関わりなく、家事・育児・介護など、家族全員で役割分担しましょう。



□責任の重い仕事は、男性がするべきだ。

②

男女が協力して双方の視点を活かし、性別に関わりなく興味のある仕事にチャレンジできる職場は、働きやすく、いきいきとした職場ではないでしょうか。責任を共有しながら、一人ひとりの個性や能力を発揮できる職場にしていきたいましよう。

③ チェック②



□地域活動は、女性を中心となるべきだ。

③

④ チェック③

地域の活動で、何気なく男性と女性の役割が決まっていることはないでしょうか。地域の活動においても、男女の双方の視点を活かしながら、性別にとらわれずに協力して進めましよう。

国では、社会全体で女性の活躍を応援する気運を醸成していくことを目的として、今年3月に「輝く女性応援会議」を開催し、女性が輝く社会を

家事場の
パパヂカラ

平成26年度
男女共同参画週間
6/23(月) - 29(日)

目指しています。それは、同時に男性にとってもそれぞれが望む形で人生を選べる社会をつくることにつながると期待しています。

下野市では、下野市男女共同参画プラン（シェアリングしもつけ）に基づいて、「お互いを理解し尊重する心豊かな社会の実現をめざす下野市」を将来像に、男女の自立と男女共同参画社会の実現に取り組んでいます。

パネル展示を行います

5月31日から6月30日までの1か月間、男女共同参画の啓発を目的としたパネルの展示を行いますので、ぜひご覧ください。

【展示場所】下野市役所国分寺庁舎、国分寺公民館、南河内公民館、南河内東公民館、石橋公民館

●このご案内●
男女共同参画社会を考える「とちぎ県民のつどい」を開催しますので、お誘いあわせのうえご参加ください。

日時・内容 6月29日(日)
午前の部(10時～正午)
午後の部(1時～3時)

・記念講演「災害と男女共同参画」
画「3・11に学ぶ」
・講師 堂本暁子氏(前千葉県知事、男女共同参画と災害復興ネットワーク代表)

【場所】 パルティとちぎ男女共同参画センター ホール
(宇都宮市野沢町4-1-1)
※入場は無料ですが、事前にお申し込みください。(託児あり)

申込先

栃木県人権・青少年男女参画課
☎028(623)3074

こども医療費助成

未就学児まで拡大

平成26年7月から現物給付の対象年齢を拡大します

下野市では、お子様の健康の増進と保護者の方の利便性を図るため、平成26年7月診療分から県内の医療機関等において、現物給付の対象年齢を未就学児（※）まで拡大します。
※未就学児：6歳の誕生日到達後、最初の3月31日までのお子様

資格者証の色が変わります

助成制度の変更により、こども医療費受給資格者証の色が変わります。平成26年7月以降は対象区分の色を受給資格者証をご利用ください。

- 3歳以上の場合
制度変更時点で3歳以上のお子様へは、6月末頃新しい受給資格者証を郵送します。
- 3歳未満の場合
3歳未満のお子様につきましては、今までの受給資格者証を継続してご利用ください。

平成26年7月以降、年齢到達や就労により対象区分が変わるお子様へは、随時、該当する色の受給者証を郵送します。

県外の医療機関は現物給付の対象外となります 助成の流れ

○県内の医療機関等を受診する場合
「こども医療費受給資格者証」（ピンク色またはオレンジ色）及びお子様の「健康保険証」を提示することで、入院・通院・調剤にかかる保険診療負担の窓口でのお支払いがなくなります。

○県外の医療機関等を受診する場合
及び小学生以上のお子様を受診する場合
窓口で保険診療分の金額をお支払いいただき、診療月の翌月初日から1年以内に「こども医療費助成申請書」で市に申請してください。

ご利用上の注意

- ①「こども医療費受給資格者証」及びお子様の「健康保険証」を提示しないと現物給付を受けることができません。
- ②重度心身障がい者医療費助成、またはひとり親家庭医療費助成を受けている未就学のお子様は、こども医療費が優先となります。

■受給資格者証の色と助成方法

| 対象区分 | 受給資格者証の色 | 助成方法 | |
|---------|----------|------|------|
| | | 県内 | 県外 |
| 3歳未満 | ピンク色 | 現物給付 | 償還払い |
| 3歳～未就学児 | オレンジ色 | | |
| 小学生～中学生 | ベージュ色 | 償還払い | |

④独立行政法人日本スポーツ振興センターが実施する災害共済制度に該当する者については共済制度が優先となりますので、現物給付の対象とはなりません。

問い合わせ先
社会福祉課 ☎(52) 1112

【暮らしのお役立ち情報】 ジェネリック医薬品

先発医薬品（これまで使われてきた新薬）の特許が切れた後に医薬品メーカーが製造・販売する「ジェネリック医薬品（後発医薬品）」は、厚生労働省から「先発医薬品と同じ有効成分を同量含んでおり、（先発医薬品と）同等の効能や効果が得られる」と認められた医薬品です。
お財布にも財政にも優しい

それまで使われていた、先発医薬品に比べて薬の値段が3割～5割程度安くなるため、ジェネリック医薬品の普及によって、一人ひとりの自己負担や国の財政・健康保険組合の負担などの削減、ひいては高齢化社会の進展によって増大を続ける国民医療費の抑制にもつながります。
効き目や安全性は大丈夫？

「安くて本当に効き目はあるのか」「安全性は大丈夫なのか」と心配する方もいるかも知れません。しかし、ジェネリック医薬品の開発にあたっては、医薬品メーカーにおいて様々な試験が行われており、それによって先発医薬品と効き目や安全性が同等であることが証明されたものだけが、厚生労働大臣によってジェネリック医薬品として承認されます。
（参考：政府広報オンライン）



あなたの子育て応援します!! 地域子育て支援センターに 遊びに来ませんか?

地域子育て支援センターは、子育て家庭を支援するための施設です。お子さん連れで遊びながら、情報交換や仲間づくりをすることができます。ほか、子育ての不安や悩みについての相談を受け付けています。

下野市には3か所の地区

に1か所ずつ施設があります。お近くのセンターをお気軽にご利用ください。

■対象者
市内外を問わず、保護者同伴で0歳～就学前までのお子さまがご利用になれます。

「つくし」国分寺地区

■活動内容

①子育て相談（毎週月曜日～金曜日）
育児に不安や悩みをお持ちの方にご相談ください。

②にこにこタイム（毎週木曜日）
・午前10時～
・午後1時30分～
うた、手遊び、ダンスのほかに毎月の誕生会、季節の行事、ふれあい遊び、製作などを取り入れた親子遊びです。

③絵本の読み聞かせと子育てサロン（毎月第3火曜日）
・午前10時30分～
11時30分
絵本の読み聞かせの後は、参加者同士の交流や意見交換、主任児童委員による育児相談もあります。

④折紙あそび（毎月第2・4水曜日）
・午前10時～
すぐ覚えられる簡単な折紙遊びです。

⑤特別活動

赤ちゃん教室、親子体操、親子ビクス、音楽鑑賞、クリスマス会、食育栄養講習

会（親子クッキング）

国分寺東児童館にて、4月、7月、10月、1月、出前サロン「ほほえみ」を開催しています。

■利用時間

平日：午前9時～正午
午後1時～4時30分
土曜：午後10時～正午
午後1時～3時

■休館日

日曜日、祝日、特別活動の日

午前、年末年始、施設の都合により臨時休館する場合があります。

■問い合わせ先

地域子育て支援センター
つくし（ゆうゆう館内）

☎(43)1233

つくしの活動予定は下野市のホームページ「つくしカレンダー」で紹介していますので、ご覧ください。



「子どもの日の製作（かぶと）」つくし

「みるく」石橋地区

■活動内容

①育児相談

栄養士、看護師、歯科衛生士など専門家による講演会（身体測定、看護師による発達相談を毎月行っています。）

②毎日の活動

紙芝居、小麦粉粘土、エプロンシアター、季節の製作、音楽会、誕生会、エアロビクス、骨盤体操、スクラップブックキングなど。そのほか、保護者の方のリクエストなども取り入れ親子が楽しめる活動となっています。

③特別活動

○出前サロン「ほほえみ」

5月、8月、11月、2月は、石橋児童館にて、親子ふれあい遊び、製作遊び、楽器遊び、育児相談などを行います。

○お父さんと遊ぼう

1月、6月の年2回開催。

■利用時間

午前9時～午後3時30分

■休館日

土日、祝日、年末年始、年度始、年度末、保育園の

行事等で一時閉館する場合があります。

■名札代

310円（1年間有効）

不審者対策のため、来館時には必ず名札をつけて頂きます。

■問い合わせ先

地域子育て支援センター

みるく（わかば保育園内）

☎（39）6305

わかば保育園ホームページに月の活動予定が載っています。また、毎日の活動の様子をブログで紹介していますのでご覧ください。



「大型絵本の読みきかせ」みるく

「ゆりかご」南河内地区

■活動内容

①育児相談

栄養士、看護師、歯科衛生士など専門家による講演会（身体測定・看護師による発達相談を毎月行っています。）

②毎日の活動

紙芝居、小麦粉粘土、リズム運動、エプロンシアター、季節の製作等。そのほか、保護者のリクエストも取り入れ、親子が楽しめる活動となっています。

③ボランティアの先生による活動

○親子クッキング、骨盤体操（毎月開催）

人数に制限がありますので申し込みが必要です。

④講師を招いての活動

音楽会と音楽遊び（毎月交互）、親子体操（年2回）

⑤特別活動

○お父さんと遊ぼう

1月、6月の年2回開催。

○出前サロン「ほほえみ」

南河内児童館にて親子の

ふれあい遊び、育児相談等

を行っています（6月、9月、

12月、3月）。

■利用時間

午前9時～午後3時30分

■休館日

土日、祝日、年末年始、年度始、年度末、保育園の行事等で、一時閉館する場合があります。

■名札代

310円（1年間有効）

不審者対策のため、来館時には必ず名札を付けて頂きます。

■問い合わせ先

地域子育て支援センター

ゆりかご（あおば保育園内）

☎（48）5530

ゆりかごでは、毎月25日以降に「ゆりかごだより」を発行しています。また、毎日の活動の様子をブログで紹介していますのでご覧ください。



「編み物教室」ゆりかご

■お父さんと遊ぼう

子育て支援センターゆりかご・みるくでは、今年も「お父さんと遊ぼう」を開催します。お子さまと一緒に体を動かしたり、歌を歌ったりして楽しい時間を過ごしませんか？

また、子育て支援センター

を知りたい方、子育てにつ

いて相談したい方、お父さ

ん間でお友達を作りたい方

など、お待ちしております。

■日時 6月14日(土)

○1回目 午前8時30分～9時30分

○2回目

午前9時45分～10時45分

○3回目 午前11時～正午

・0歳児

「ベビーマッサージ」

・1・2歳児

「アスレチック遊び」

参加ご希望の方は、ゆり

かご・みるくにある参加申

込書でお申し込みください。

■場所 ゆりかご

■募集期間

6月12日(木)まで

■問い合わせ先

ゆりかご（あおば保育園内）

☎（48）5530

みるく（わかば保育園内）

☎（39）6305

児童手当の手続きのお知らせ

■児童手当とは

児童手当とは、次代の社会を担う児童の健やかな成長に資するため、児童を養育する父母などに手当を支給する制度です。

■支給対象

中学校卒業まで（15歳の誕生日後の最初の3月31日まで）の児童を養育している方が対象となります。

請求者は、父母のうち生計を維持する程度の高い方で、一般的には、家計の主宰者（所得が高い方の方）となります。

※公務員の方は勤務先での支給となります。詳細は勤務先にお問い合わせください。

※児童が施設等に入所している場合には、施設等へ支給となります。

※対象となる児童が留学のために海外に住んでいて一定の要件を満たす場合は支給対象となります。

■支給対象となる児童及び手当額

| 支給対象となる児童の年齢 | 1人あたりの手当額（月額） | |
|---------------------|---------------|---------------|
| | 所得制限限度額内の方 | 所得制限限度額を超過する方 |
| 3歳未満 | 15,000円 | 5,000円 |
| 3歳以上から小学校終了前（第1・2子） | 10,000円 | |
| 3歳以上から小学校終了前（第3子以降） | 15,000円 | |
| 中学生 | 10,000円 | |

※児童の数え方については、18歳に達する日以後、最初の3月31日までの間にある児童のうち、年長者から第1子、第2子・・・と数えます。

お忘れ物のないように

■請求に必要なもの

- ・印鑑
- ・請求者（保護者）の健康被保険者

■所得制限限度額

| 扶養親族等の数 | 所得制限限度額 |
|---------|---------|
| 0人 | 622万円 |
| 1人 | 660万円 |
| 2人 | 698万円 |
| 3人 | 736万円 |
| 4人 | 774万円 |
| 5人 | 812万円 |

以下、扶養親族等の数が1人増える毎に38万円を加算

■所得制限について

児童手当には、所得制限限度額が設定されており、請求者の所得が所得制限限度額以上の場合には、手当額が児童の年齢に関係なく、月額5,000円となります。

■問い合わせ先 ぐもも福祉課 ☎(52)1114

証のコピー（ただし、国民年金加入者は不要です。）

・通帳のコピー（請求者本人の名義に限ります。）

・平成26年1月2日以降に転入された方は、平成26年度の児童手当用所得証明書（配偶者が当該請求者の扶養親族となっていない場合など、配偶者の所得状況の確認が必要な場合は、当該配偶者についても児童手当用所得証明書を提出いただく場合があります。）

・児童と別居している請求者の方は、監護・生計同一申立書と児童の世帯全員の住民票（下野市内での別居の場合には住民票は不要です。）
・その他の書類が必要となる場合があります。

■受付場所

- ぐもも福祉課（石橋庁舎1階）
- 市民課国分寺窓口（国分寺庁舎1階）
- 市民課南河内窓口（南河内図書館2階）

■手当の支給時期

毎年6月・10月・2月に、それぞれの前月分までの手当が支給となります。各支給月の10日を支給日としておりますが、その日が金融機関の休業日の場合は、直前の金融機関営業日となります。

| |
|--------------|
| 平成26年度の支給予定日 |
| 6月10日(火) |
| 2・3・4・5月分 |
| 10月10日(金) |
| 6・7・8・9月分 |
| 2月10日(火) |
| 10・11・12・1月分 |

■15日特例について

児童手当は、原則、申請した月の翌月分からの支給となります。出生や転入・転出が月末に近い場合、申請日が翌月になっても、出生日や転出予定日の翌日から15日以内の申請であれば、申請月分から支給となります。

なお、申請が遅れると、原則、遅れた月分の手当が受けられなくなりますので、ご注意ください。

児童手当現況届の提出について

平成26年5月31日現在、児童手当を受給していた方で、引き続き児童手当を受給するには、6月に更新の手続きとなる現況届の提出が必要となります。

対象の方には、6月中旬に現況届を送付します。なお、現況届の提出をされないで、6月分以降の手当(10月振込分以降の手当)が受けられなくなりますので、ご注意ください。

■届出に必要なもの

- ・印鑑
 - ・現況届
 - ・受給者(保護者)の健康被保険者証のコピー(国民年金加入者の方は不要)
 - ・児童と別居している受給者は、監護・生計同一申立書と児童の世帯全員の住民票(市内で別居している場合には住民票は不要)
- 平成26年1月2日以降に転入された方は、平成26年度の児童手当用所得証明書(受給者の配偶者が当該受給者の扶養親族になっていない場合など、生計を維持する程度の高い者の判定上、配偶者の所得

状況の確認が必要な場合には、当該配偶者についても児童手当用所得証明書を提出いただくことになります。)

※その他の書類が必要となる場合があります。

■提出方法

提出は、同封されている返信用封筒をご利用ください。提出の際は、不足書類のないよう提出願います。

なお、左記の窓口においても受付をしていますが、混雑が予想されますので郵送での提出にご協力ください。

○こども福祉課(石橋庁舎1階)

○市民課国分寺窓口(国分寺庁舎1階)

○市民課南河内窓口(南河内図書館2階)

■提出期限

6月30日(月)

■問い合わせ先

こども福祉課
☎(52)11114

子育て世帯臨時特例給付金
については、
2〜3ページをご覧ください。

メール配信サービス
「下野インフォメーション」
から児童手当の振込日をお知らせします

携帯電話やスマートフォン、パソコンをお持ちで電子メールを受信できる方なら、無料(パケット通信料は登録者負担になります。)でかんたんに登録できます。
左のURLまたはQRコードからアクセスし、案内に従って登録してください。

URL <https://servicesugumail.com/shimotsuke/member/>



QRコード



国民健康保険から
お知らせです

健康 安心 みんなの国保

平成26年度の特定健診(特定健康診査)は、6月から始まります
皆さんの健康を守るために大切なものです。皆さんぜひ受診してください

5月下旬に「特定健康診査受診券」を送付しました

国民健康保険に加入している特定健診対象者に、市民課より5月下旬頃に受診券を送付しました。受診券の記載内容を必ず確認してください。

対象者とは、平成26年度の健診期間中(平成26年6月1日から平成27年1月31日)で受診日時点で40歳以上75歳未満の方です。

特定健診の申し込み方法について

特定健診の申し込み

〇月〇日の特定健診を受けたいのですが



特定健診の受診

持ち物はこれで大丈夫!



◎申し込みには受診券・保険証(国民健康保険被保険者証)が必要です。

集団検診をご希望の場合は、希望の日時・場所を決め、受診券・保険証をもって、直接健康増進課窓口へお越しいただくか、電話でお申し込みください。検診日の2週間前くらいまでに検診の間診票をお送りします。

■申し込み先 健康増進課(きらら館内) ☎(52)1116

※受診券と保険証をお手元にご用意ください。

医療機関での個別検診をご希望の場合は、
検診実施医療機関に直接お申し込みください。

■受診券がまだお手元に届いていない場合は、お申し込み時に保険証をご用意ください。

■集団検診を実施する日程(検診日・施設等)については行政カレンダーで、個別検診を実施する医療機関については広報しもつけでご確認ください。

◎検査当日に準備するもの

集団検診を受ける方は、受診当日、受診券・保険証が必要です。忘れず検診会場にお持ちください。

医療機関での個別検診を受ける方は、直接医療機関に受診券・保険証を持って受診してください。

■受診券を忘れると検診を受けることができません。

■人間ドックとの重複受診はできませんので、注意してください。

■問い合わせ先 市民課 ☎(40)5556

保 健
便 り

ヘルスインフォメーション

HealthInformation

お知らせ

「栃木県主催」とちぎのヘルシーグルメ」大募集

「おいしさ」、「健康」、「地産地消」をキーワードに、料理コンテスト「とちぎのヘルシーグルメ選手権」を開催します。募集する部門は、「飲食店部門」、「社員食堂部門」、「弁当部門」、「新たな郷土の食部門」の4部門です。

料理が好きな皆さん、ぜひ参加してみませんか？

■応募締切 6月30日(月)必着

■応募方法

応募用紙に必要な事項を記入のうえ、郵送またはご持参ください。(応募用紙は、栃木県健康増進課、農政課、各広域健康福祉センター、各農業振興事務所等で配布する他、栃木県庁のホームページからダウンロードできます。) 詳細は、お問い合わせください。

■問い合わせ先

県南健康福祉センター

健康対策課 栄養難病担当

☎(22)1509

検診

平成26年度受診券を送付しました

がん検診等を受けるための受診券(圧着ハガキ)を送付しました。

受診できる項目が個人により異なりますので、中を開けて必ずご確認ください。

また、集団検診の日程や個別検診医療機関の一覧が掲載されています。

お手元に届いていない方につきましては、健康増進課までお問い合わせください。

○検診料金について

70歳以上の方、65歳以上の後期高齢者医療制度加入者、生活保護受給者はすべての検診を無料でお受けいただけます。

■問い合わせ先

健康増進課

☎(52)1116

特定健康診査を受診される国民健康保険以外に加入されている方へ

■「特定健康診査受診券」が必要です

国民健康保険以外の医療保険(健康保険組合・協会けんぽ・共済組合・国保組合等)の加入者の家族の方が特定健康診査を希望される場合、加入保険より発行される「特定健康診査受診券」が必要となります。

40歳から74歳までの方は、加入する医療保険にお問い合わせください。

申し込みが必要な場合もありますので、ご自身で該当の医療保険にお問い合わせください。

■受診できる健診機関

下野市でも集団検診の日程で受診できます。

集団検診申込み時に、受診券をお手元に置いてお電話ください。

■注意事項

健診受診時には、必ず「特定健康診査受診券」「保険証」をお持ちください。(忘

れると受診できません。)

・加入する医療保険によっては、集団検診では対応できない場合もあります。

・加入する医療保険によっては、自己負担が発生する場合があります。

■問い合わせ先

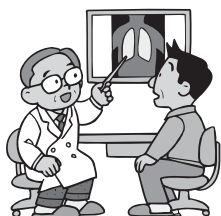
健康増進課

☎(52)1116

健診実施医療機関の追加について

今年度から次の検診について、グリーンタウンクリニックでも受診できることになりましたのでお知らせします。

検診項目…大腸がん、前立腺がん、肺がん、国民健康保険特定健診、後期高齢者健康診査、生活機能検査
医療機関…グリーンタウンクリニック
下野市祇園2-1-3-2
☎(44)8311



健診結果説明会のお知らせ ～健康診査を受診される方へ～

国民健康保険加入者で、集団検診にて特定健康診査を受診された方を対象に、健診の結果説明会を下記のとおり実施します。

健診の結果を手渡しでお返しし、きめ細やかな生活改善指導を実施することで、生活習慣病による病気の発症を予防することを目的としています。

結果の返却に合わせて保健師、栄養士が個別相談を行います。

■説明会受付時間

午前9時～10時

※結果説明会に来られない方もお返しできます。その際はご連絡ください。

※特定健康診査受診者以外で健康相談ご希望の方

健康相談（要予約）・結果説明会にて健康相談を実施しております。

■健康相談日

○きらら館（健康増進課）

月曜日～金曜日

午前9時～午後5時

要予約

○ゆうゆう館（健康増進課窓口）

火曜日・木曜日

午前9時～11時 要予約

■検診結果の通知方法

| 集団検診 (きらら館・ゆうゆう館・南河内公民館・南河内東公民館・グリーンタウンコミュニティセンターで受診) | | | | 個別検診 (医療機関で受診) |
|--|---------------------|---------------|-----------------|-------------------------------------|
| 特定健康診査 (国民健康保険加入者) | 特定健康診査 (社会保険加入者) | 後期高齢者 健康診査 | がん検診のみ ヤング健診 | 特定健康診査、肺がん検診、大腸がん検診、前立腺がん検診、子宮頸がん検診 |
| 結果説明会にて返します | 栃木県保健衛生事業団から直接郵送 | 下野市から郵送 | 下野市から郵送 | 医療機関より返却 (子宮頸がんのみ下野市から郵送) |

■健診結果説明会の日程

| 検診日 | 検診会場及び説明会場 | 結果説明会 |
|-----------|------------|------------|
| 6月 12日(木) | 南河内公民館 | 7月 24日(木) |
| 18日(水) | ゆうゆう館 | 7月 30日(水) |
| 23日(月) | きらら館 | 8月 4日(月) |
| 29日(日) | ゆうゆう館 | 8月 11日(月) |
| 30日(月) | きらら館 | 8月 12日(火) |
| 7月 9日(水) | ゆうゆう館 | 8月 20日(水) |
| 22日(火) | GTコミセン | 9月 3日(水) |
| 26日(土) | きらら館 | 9月 11日(木) |
| 8月 6日(水) | ゆうゆう館 | 9月 18日(木) |
| 22日(金) | ゆうゆう館 | 10月 8日(水) |
| 25日(月) | きらら館 | 10月 9日(木) |
| 9月 3日(水) | きらら館 | 10月 15日(水) |
| 5日(金) | 南河内公民館 | 10月 17日(金) |
| 11日(木) | ゆうゆう館 | 10月 23日(木) |
| 16日(火) | GTコミセン | 10月 30日(木) |
| 24日(水) | きらら館 | 11月 4日(火) |
| 29日(月) | ゆうゆう館 | 11月 12日(水) |
| 30日(火) | きらら館 | 11月 18日(火) |

| 検診日 | 検診会場及び説明会場 | 結果説明会 |
|------------|------------|------------|
| 10月 7日(火) | GTコミセン | 11月 21日(金) |
| 20日(月) | きらら館 | 12月 2日(火) |
| 24日(金) | ゆうゆう館 | 12月 11日(木) |
| 31日(金) | ゆうゆう館 | 12月 18日(木) |
| 11月 10日(月) | きらら館 | 12月 24日(水) |
| 13日(木) | 南河内公民館 | 12月 25日(木) |
| 19日(水) | ゆうゆう館 | 1月 8日(木) |
| 26日(水) | 南河内東公民館 | 1月 14日(水) |
| 30日(日) | ゆうゆう館 | 1月 19日(月) |
| 12月 1日(月) | きらら館 | 1月 20日(火) |
| 3日(水) | ゆうゆう館 | 1月 22日(木) |
| 12日(金) | 南河内公民館 | 1月 27日(火) |
| 14日(日) | きらら館 | 1月 29日(木) |
| 1月 13日(火) | きらら館 | 2月 24日(火) |
| 21日(水) | ゆうゆう館 | 3月 4日(水) |
| 23日(金) | 南河内公民館 | 3月 5日(木) |
| 24日(土) | きらら館 | 3月 10日(火) |

●健康相談の予約・問い合わせ先 健康増進課(きらら館内) ☎(52)1116

教室・講座

個別健康教育
(糖尿病)

個人のライフスタイル等に合わせた健康教育を行います。

血糖値が気になる方や生活習慣を改善したい方は、ぜひご参加ください。

■実施期間

7月～平成27年3月のうち、面接6回及び血液検査4回(面接日は、受講者のご都合に合わせた日程になります。血液検査は指定日となります。)

■対象者

健康診断を受診した方で、
①②③の条件のいずれかを満たす方

①空腹時血糖

110～139 mg/dl

②随時血糖

140～199 mg/dl

③ヘモグロビンA1c

5.6～5.9%

(ただし、インスリン注射及び血糖値を下げる薬を内服している方を除きます。)

■実施内容

保健師や管理栄養士が食生活や生活について調査を行い、そのライフスタイルに応じたアドバイスで血糖コントロールの支援を行います。

あなたの予定と調整しながら半年間で6回の面接と4回の血液検査を実施します。

1回の面接時間は30分～1時間程度です。

※血液検査は石橋総合病院にて行い、面接はきらら館にて行います。

※申し込みされた方には、今後のスケジュールについて通知します。

■初回面接日時

・7月28日(月)
・8月1日(金)

※希望の日をお選びください。

午前10時～正午(受付：午前9時45分～10時)

■会場

きらら館

■費用

無料(血液検査も無料)

■定員

10名程度

■申し込み・問い合わせ先

健康増進課
☎(52)1116

みそ汁塩分測定会
おうちのみそ汁
計ってみそ!

味噌汁や漬物を多くとっていると塩分の摂り過ぎにつながります。

まず1gの減塩を目指して、ご家庭の味噌汁にどれくらい塩分が含まれているか測定してみませんか?

■日時・会場

・6月24日(火)
ゆうゆう館 小ホール

・7月25日(金)
きらら館 研修室

受付：午前9時30分～10時30分

■定員

10名(先着順)

※前日までに申し込みください。

■費用

無料

■持ち物

味噌汁またはスープ(100cc以上をタッパーや袋に入れてお持ちください)

■申し込み・問い合わせ先
健康増進課
☎(52)1116

食生活ボランティア
ヘルスメイト(食生活
改善推進員)養成講座

ご家庭や地域で食生活を応援してくれるボランティアを募集します。子どもの頃からのバランスのとれた食事と定期的な運動習慣が生活習慣病予防の鍵になります。

市では健康づくりサポーター「ヘルスメイト(食生活改善推進員)」が地域で活躍し、様々な健康づくりに協力しています。

主な活動は、市保健事業(男性の料理教室、子どもの食育教室等)への協力、健康教室の開催、地域での減塩の啓発、独居高齢者招待事業への協力等です。

あなたも養成講座に参加してみませんか。

■対象者

下野市民 男性の参加もお待ちしております!

■会場(開講式・閉講式)

ゆうゆう館 大ホール

■持ち物

テキスト代1,000円、筆記用具、その他参加教室

■申し込み・問い合わせ先
健康増進課
☎(52)1116

により持ち物が異なります。 ※講座終了後、会員として活動していく際には年会費1,000円がかかります

■定員

約30名

■申し込み

6月19日(木)

■講座日程・内容

| 日時 | 内容 |
|------------------------|---|
| 6月26日(木) 午前9時30分～正午 | ・開講式 ・下野市食生活改善推進協議会の活動紹介 ・食品衛生について |
| 6月～平成27年2月 | 市で行う健康教室や食生活改善推進協議会の勉強会等に参加していただき、食事バランスや運動について学びます。(詳細は6月26日に説明します。) |
| 2月5日(木) 午前9時30分～正午 | ・食事バランスガイドについて ・閉講式 |

■申し込み・問い合わせ先
健康増進課
☎(52)1116

ヘルシースタート 教室

育児や家事に忙しい毎日、どうしても食生活のバランスが崩れがちではないでしょうか。

そこで、食事バランスガイドを使って簡単に食事バランスを考える教室を開催します。

また、お子さんの離乳食についてもアドバイスします。

お子さんと一緒にぜひ、ご参加ください。

■日時 7月29日(火)
午前10時～11時30分
(受付・午前9時45分～)

■会場 ゆうゆう館 大ホール

■対象者

平成25年12月・平成26年1月生まれの、生後6～7か月児を持つ保護者

■持ち物 特にありません。

■定員 約20名

■内容

・食事バランスガイドを使って自分・家族の食事チェック

・野菜料理の試食（調理はしません。）

・大人の食事から離乳食への取り分けの工夫

の取り分けの工夫
■申込方法
7月22日(火)までに電話または左記QRコードでお申し込みください。



■申し込み・問い合わせ先
健康増進課
☎(52)1116

フレッシュママ・パパ教室 (両親学級)

フレッシュママ

出産を控えたママやパパのために、安心して出産を迎えられ、赤ちゃんとの生活が楽しく送れるように、3回を1コースで実施しています。

■日時 7月16日(水)
午後1時30分～4時
(開始15分前から受付)

■内容 骨盤体操、妊娠中の生活・食事についてなど

■申し込み・問い合わせ先
健康増進課
☎(52)1116

■申し込み・問い合わせ先
健康増進課
☎(52)1116

レッスン2

■日時 8月20日(水)
午後1時30分～4時
(開始15分前から受付)

■内容 お産の経過・安産のコツ、パパの妊婦体験など

レッスン3

■日時 9月17日(水)
(AMコース)

■内容 沐浴実習・産後のママの心と身体についてなど

■会場 ゆうゆう館

■対象者 出産予定日が平成26年10月～12月の方

■持ち物 母子健康手帳・筆記用具・水分補給のための飲み物

■定員 レッスン1・2各25組、レッスン3午前・午後各16組

■申し込み・問い合わせ先
健康増進課
☎(52)1116

■申し込み・問い合わせ先
健康増進課
☎(52)1116

■申し込み・問い合わせ先
健康増進課
☎(52)1116

■申し込み・問い合わせ先
健康増進課
☎(52)1116

相談

ママの健康相談

ストレス社会と言われる現代社会では、「こころの健康」が大きな社会問題としてクローズアップされています。

「眠れない、食欲が落ちた、体や頭が重い」など、誰にも相談できずにつらい思いをしている方はいませんか？

市では、精神科医が対応する「こころの健康相談」を実施します。相談することで、今のつらさが少しでも軽くなればと思います。

ぜひ、ご利用ください。

■日時 7月8日(火)
午後2時～4時

■場所 保健福祉センター さらら館

■相談員 精神科医

■料金 無料

■予約制となりますので、相談日の一週間前までにご連絡をお願いします。

※相談日以外でも随時、保健師が相談をお受けします。

■申し込み・問い合わせ先
健康増進課
☎(52)1116

■申し込み・問い合わせ先
健康増進課
☎(52)1116

■申し込み・問い合わせ先
健康増進課
☎(52)1116

子育て巡回相談

子育てに関する様々な悩みや心配ごとの相談を、心理士・保健師・保育士などがお受けします。

■子育て支援センターつくし

■日時 6月13日(金)・7月11日(金)・8月29日(金)

■会場 子育て支援センターつくし(ゆうゆう館内)

■子育て支援センターゆりかご

■日時 6月6日(金)
午後1時30分～3時30分

※偶数月に実施予定。

■会場 子育て支援センターゆりかご(あおば保育園内)

※「ゆりかご」を初めて利用される場合には、防犯対策のために入館者登録(名札代)300円がかかります。

※相談当日は母子健康手帳をお持ちください。

※子育て支援センターでは、随時、保育士が相談をお受けしています。

■申し込み・問い合わせ先
健康増進課
☎(52)1116

■申し込み・問い合わせ先
健康増進課
☎(52)1116

医療コラム
国保でわかる！健康安心！

獨協医科大学 種市 ひろみ



獨協医科大学看護学部在宅看護学の講師をし、また下野市の医療費データを基に市民の健康状況や疾病状況について、調査・分析を行っています。

入院データから考えると？

今回は、連載の第3回目です。今回は外来受診について書かせていただきましたが、今回は入院についてです。

ご家族やご近所の方で入院されていらっしゃる方はいませんか。下野市の国民健康保険加入者の毎月のデータをみると、月に100名前後、主に中高年の方が入院されていることがわかります。

できれば、病気になりたくないし、もちろん住み慣れた家を離れて入院なんてしたくないですね。「年をとれば病気になるのは仕方ない」と思っている方もいませんか。

日本は、世界でも類を見ない超高齢社会に突入しています。日本の高齢化率（65歳以上の高齢者人口が総人口に占める割合）は上昇することが見込まれてい

て、2025年には約30%、2060年には約40%に達すると推計されています。「高齢者だから病気になる」と納得している場合ではないのです。元気に年を重ねるために今できることをしませんか。

入院の原因から考えると

では、どんな病気で入院されているのか、データを見てみましょう。

病気を大きくタイプ別に分けて、グラフ（ページ下部）にしてみました。

割合の多い順から、統合失調症をはじめとする「精神および行動の障害」、がん（または悪性新生物とい

います）を含む「新生物」、そして脳梗塞、心筋梗塞などの血管に関連する「循環器系の疾患」はほぼ同じ割合でした。

また、肝臓や胃腸など「消化器系の疾患」が続いていました。

予防しやすい病気とは…

一般的に、予防しやすい病気と、予防が難しい病気があることは皆さんご存じですね。

予防しやすい病気と言えば、そうです・・・生活習慣病です。生活習慣を変えれば予防できる病気です。

生活習慣病の代表格である高血圧は、入院の原因でもある脳梗塞や脳出血、心筋梗塞などの命に関わる循環器系の病気と強く関連しています。実は高齢者の血管性認知症にも関連しているのです。

血圧を上手にコントロールして高血圧と上手に付き合えば、きつと生き生きと長生きできます。

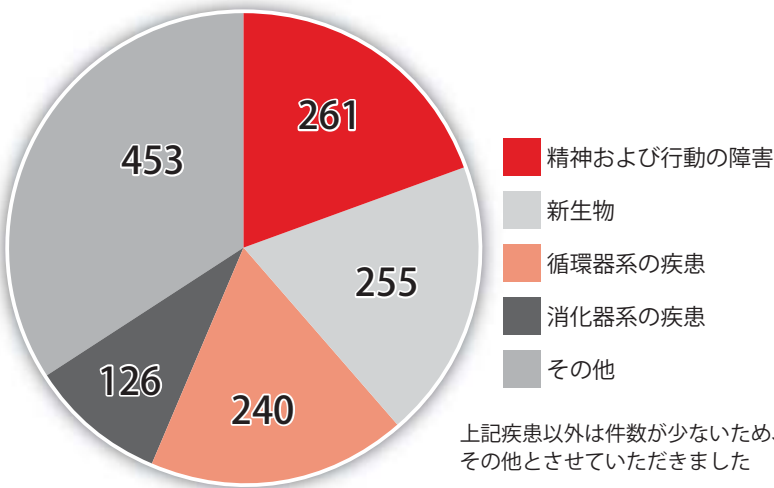
ワンプイントアドバイス

栃木県は全国的にみて、ちよっとだけ血圧高めなのですが、ご存じでしょうか。原因としては、塩分の取り過ぎが一因のようです。

1日あたりの塩分摂取量を全国平均と比較すると、男性が11・8gに対して12・5g（47都道府県中第8位）、女性は10・1gに対して10・6g（同第11位）と、少し多めです。何か一つ工夫して、塩分を減らしてみませんか。自分のためにも家族のためにも小さなことからコツと。

参考資料・厚生労働省「生活習慣病予防活動・疾病管理による健康指標に及ぼす影響と医療費適正化効果に関する研究」
「平成22年国民健康・栄養調査報告」

下野市国民健康保険加入者の入院件数



(単位：件)

平成22年度分のレセプトデータより算出

ご存知ですか？

国民年金保険料免除制度

国民年金だより

問い合わせ先
市民課 ☎(40)5556
栃木年金事務所
☎0282(22)6074、4134

別表1

全額免除、若年者納付猶予となる所得の「めやす」

前年の所得が以下の計算式で計算した金額の範囲内であること

$$(\text{扶養親族の数}+1) \times 35\text{万円}+22\text{万円}$$

※平成25年7月から平成26年6月分の申請については前々年（平成24年）の所得で審査を行います。

別表2

一部納付となる所得の「めやす」

前年所得が以下の計算式で計算した金額の範囲内であること

○4分の1納付 → 78万円+扶養親族等控除額+社会保険料控除額等

○半額納付 → 118万円+扶養親族等控除額+社会保険料控除額等

○4分の3納付 → 158万円+扶養親族等控除額+社会保険料控除額等

※平成25年7月から平成26年6月分の申請については、前々年（平成24年）の所得で審査を行います。

別表3

○4分の1納付 (3,810円)

→年金額 5 / 8

○半額納付 (7,630円)

→年金額 6 / 8

○4分の3納付 (11,430円)

→年金額 7 / 8

※上記納付額は平成26年度納付額

保険料免除・納付猶予（学生の場合は学生納付特例）は10年以内であれば、後から追納して老齢基礎年金の受給額を満額に近づけることが可能です。（追納制度）
ただし、保険料免除・納付猶予を受けた期間の翌年度から起算して3年度目以降は、当時の保険料に一定の金額が加算されます。
なお、追納した場合のその期間は「納付」期間として取扱います。

①全額免除制度
申請者ご本人と配偶者及び世帯主の方の所得が基準の範囲内（別表1）である場合、保険料の全額（平成26年度・月額15,250円）が免除されます。
全額免除された期間は、保険料を全額納付したときに比べ、年金額が1/2として計算されます。

②若年者納付猶予制度
30歳未満の方（学生を除く）で、本人・配偶者の前年所得が基準の範囲内（別表1の全額免除の所得基準と同じ）である場合、保険料の納付が猶予されます。
納付猶予された期間は、老齢基礎年金、障害基礎年金、遺族基礎年金を受け取るために必要な受給資格期間に算入されますが、老齢基礎年金の受給額には反映されません。

③一部納付（一部免除）制度
保険料の一部を納付することにより、残りの保険料が免除されます。
一部納付は免除の割合が3種類です。それぞれの納付額と年金額の計算は別表2・3のとおりです。
※一部納付制度は、納付すべき保険料を納付されない場合、その期間の一部免除が無効（未納と同じ）となります。その場合、将来の老齢基礎年金の額に反映されず、また、障がいや死亡といった不慮の事態が生じた場合に、年金を受け取ることができなくなる場合があります。ですのでご注意ください。

3種類の免除制度
経済的な理由等で、国民年金保険料の納付が困難な場合には、申請により保険料の納付が免除される「保険料免除制度」があります。所得額により①「全額免除」、②「若年者納付猶予」及び③「一部納付」に分かれますので、窓口でご相談ください。

国民年金保険料の免除申請の対象期間が 拡大されました！

過去2年間に国民年金保険料の未納期間がある方へ

○これまでは、過去分の国民年金保険料の免除が受けられる期間は、申請の直前の7月までの1年以内でした。

○平成26年4月からは、法律が改正され、保険料の納付期限から2年を経過していない期間（申請時点から2年1か月前までの期間）について、さかのぼって免除等を申請できるようになりました。

失業などの特例免除の対象期間も拡大されます

○災害・失業などを理由とした免除（特例免除といえます）は、これまでは、申請時点の年度または前年度に災害・失業などの理由があることが条件となっていました。

○平成26年4月からは、災害・失業などの前月から災害・失業などがあった年の翌々年6月までの期間について、特例免除の申請ができるようになりました。

（平成26年3月以前にあった災害・失業も対象となりますが、過去分の審査対象期間は、2年1か月前までです。）

ご注意ください

○2年1か月前の月分までさかのぼって免除等の申請をすることができますが、申請が遅れると万一の際に障害年金などを受け取れない場合や、失業などの特例免除を受けられない場合がありますので、すみやかに申請してください。

○申請期間に対応する前年所得に基づいて審査を行いますので、免除が承認されない場合があります。

また、世帯主や配偶者がいる方は、世帯主と配偶者の所得も審査の対象となりますので、ご本人の所得が少ない場合でも免除等が承認されない場合があります。

※若年者納付猶予については、世帯主の所得審査はありません。



免除申請は、毎年忘れずに 手続きしましょう

■受付期間

平成26年7月から平成27年6月までの期間の免除等申請の受付

7月1日(火)から

そのほか、保険料の納付期限から2年を経過していない期間（申請時点から2年1か月前までの期間）については、さかのぼって免除等を申請することができます。

■必要なもの

・印鑑

・年金手帳、

失業した場合は、

・雇用保険離職票または、

雇用保険受給資格者証

※公務員の場合は退職の辞令

■申請先

次のいずれかの窓口で申請できます。

- ・国分寺庁舎市民課
- ・石橋庁舎市民課窓口
- ・南河内図書館2階市民課窓口

■全額免除または若年者納付猶予の継続審査

直近の年度分について、所得審査により全額免除または納付猶予の承認を受けた方が、翌年度以降も引き続き全額免除または納付猶予の申請を希望する場合は、継続希望の欄に「○」をつけて申請書を提出することで、継続審査を受けることができます。

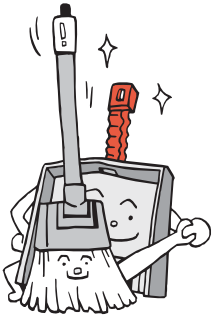
※失業もしくは震災、風水害または火災による損害を受けたことを理由にした全額免除および若年者納付猶予は継続審査の対象にならないため、翌年度も申請書を提出してください。

■一部納付（一部免除）は毎年申請が必要で

継続審査を受けることができません。

翌年度も申請書を提出してください。

※所得要件の審査は、市町村民税の申告内容をもとに行いますので、所得申告を忘れずに行ってください。



環境トピックス

問い合わせ先 環境課 ☎40-5559



【正解は3か所】つくし、ゆりかぼ、みるくの3か所の子育て支援センターがあります。(詳しくは16・17ページ)

しもつけ環境市民会議 設立総会開催のお知らせ

しもつけ環境市民会議が設立され、総会を開催することになりました。

■しもつけ環境市民会議とは
平成25年3月に策定された「しもつけ環境基本計画」に掲げられた環境保全協働プロジェクトの推進や、各市民団体との環境ネットワークづくりを進めていくための組織です。

■具体的な活動

環境フォーラムの企画・実施、市・県等と連携したエコイベントの実施など、自分たちが今よりもっと住みやすい環境をつくることを目指した活動を行います。

■設立総会の開催

どなたでも参加できます。事前申込は不要ですので、環境保全活動に興味関心をお持ちの方、また、本会議について詳しくお知りになりたい方は、ぜひお越しください。

・日時：6月14日(土)

午前10時～

・場所：国分寺公民館

視聴覚室

再生資源の集団回収に 協力をお願いします

現在、市内の自治会、子供会、PTAなど70を超える団体が集団回収実施団体として登録し、活動を行っています。

お住まいの地域で集団回収を実施している場合は、できるだけ、地域の取り組みに協力しましょう。

○回収している資源は古紙類(新聞、雑誌、段ボール)、古布、アルミ缶などです。
○団体によって回収する品目や、回収日時等が異なりますので自治会や近隣の人に確認してください。



6月は「環境月間」です

6月5日は環境の日です。これは、1972年6月5日にストックホルムで開催された「国連人間環境会議」を記念して定められたものです。

国連では、日本の提案を受けて6月5日を「世界環境デー」と定めており、日本では「環境基本法」(平成5年)が「環境の日」を定めています。

空き地の適正な管理 をお願いします!

高齢でなかなか草刈りがままならない、面積が大きくて手が回らないといった空き地の雑草の除去でお困りではありませんか?

これからの季節は放っておくと、どんどん雑草が伸びてしまい、害虫が発生したり、隣接する方々に迷惑をかけるかもしれません。空き地の適正な管理は所有者の責任です。

市では、所有者に代わり空き地の除草作業を実施し

ています。

■委託の料金

年額90円/1㎡(税抜)
※年度途中の申し込み、解約も同額になります。

■管理の内容

年4回の雑草の刈払い(刈り取りは雑草の繁茂する期間に行います)
※刈り取った草の回収は行いません。希望する場合は個別に業者に依頼してください。

■受託の条件

- ①下野市の行政区域内であること
- ②建物や工作物が無く、果樹、植木等の樹木が植えられていない更地であること
- ③傾斜地や湿地等、通常の管理が困難な土地でないこと
- ④笹竹等の繁茂による荒廃がなく、昨年まで適正な管理が行われていた土地であること

■委託の方法

環境課に申請書を提出し、委託料を前払いしてください。

**不法投棄は
犯罪です！**

ごみの減量に取り組んでいる一方で、まちの中や山林、河川などへの不法投棄が目につきます。

不法投棄は大きく分けて、集積場にレジ袋などでごみを捨てる場合と、空地や山林、河川などに粗大ごみや産業廃棄物などを捨てる場合があります。

市では、これらの不法投棄対策のためパトロール、看板の設置、排出者を特定するための調査などを行っています。また悪質なものは警察と連携して処置をとっています。



不法投棄された家電製品

**あなたの犬・ねこが
近所から
好かれるために**

誰もが犬・ねこを好きとはかぎりません。ルールを守らない犬・ねこの飼い方は誰も不快です。

みんなから理解が得られるよう、飼い主は責任と自覚をもって犬・ねこを飼いまししょう。飼い主のモラルが問われています。近隣や周囲の人に迷惑をかけることなく、楽しく快適にペットと暮らしましょう。

●『ふん』の処理は飼い主の責任です

・散歩中は「ふん」を片付ける道具を携帯し、必ず「ふん」を片付け自宅処理してください。道路や公園など、公共の場所を汚さないようにしましょう。

・ねこは専用のトイレを用意し、決まった場所でさせましょう。

●放し飼いはやめましょう

・放し飼いをすると、人にかみついたり、物を壊してしまったりという危険性があります。みんなの迷惑となります。また、犬にとっても、

交通事故など危険がいっぱいです。絶対にやめましょう。

・家の中やサークルで飼っている犬でも、カミナリや花火など大きな音がしたとき、驚いて外に飛び出すことがありますので注意しましょう。

●散歩の時はリード（引き綱）を付けましょう。

・ねこは、ご近所へのふん尿等の被害防止のほか、交通事故や感染症の危険から守るためにも、屋内飼育に努めましょう。

**●『鳴き声』、『におい』、『こ
う傷事故』に注意しまし
ょう**

・鳴き声が近所の迷惑にならないよう、しつけをしましょう。

・飼っている場所、その周辺を常に清潔にすることを心がけましょう。

・飼い犬が人に危害（人にかみつく等）を加えた場合は、届出が必要です。

【すべての方へ】

●犬・ねこにエサだけ与えることはやめましょう

・飼うなら責任を持って、他人に迷惑をかけないように正しく飼いましょう。

**廃棄物の野外焼却は
原則禁止です**

・洗濯物に煙の臭いがついてしまおう

・煙の臭いで窓が開けられない など、ごみを焼却した際に発生する煙や臭いで困っている人がご近所にいるかもしれません。

また、雑草等を排出する際にはごみ減量化のため、乾燥させて出してください。思いやりの心を持って、みんなが住みよい環境づくりにご協力ください。

小枝を出す時のお願い

剪定した小枝は、1m位に切り、束ねて小枝の日にしてお出ください。（枝の太さは10cmまで）

また、束ねる際は、できるだけ紙・麻ひもで束ねて出してください。



不用品リサイクル情報

市では、リサイクル社会の構築とごみ減量化のため、不用品リサイクルの情報提供をしています。

あなたの「譲ります」を譲ってください「情報をお受けしていますので、希望される方は環境課までご連絡ください。（譲ります）」

- ・ひな人形、ひな壇・机（引出・本棚付）
- ・ベビーベッド・リクライニングチェア
- ・第二中体育館シューズ（22・5cm 記名有）
- ・小学校赤白帽子（記名有）
- ・スキーウェア（女子）
- ・15.5cm、20cm、2組
- ・発表会用女子靴（19cm、20cm、黒）
- ・ブリタニカ英語教材・冷蔵庫
- ・2ドア
- ・グレー
- ・エルゴ抱っこ紐
- ・抱っこ紐ベルトカバー（茶）
- ・新生児ミトン
- ・新生児ソックス
- ・ベビー用品ポンプ式鼻吸い器
- ・ベビー用品巻（ピンク、ブルー）
- ・ベビー用品ベスト（50〜80cm）
- ・2
- ・ベビー用品手袋
- ・帽子（48cm）
- ・女児用はんてん
- ・赤・ノースリーブ（黒70、100cm）
- ・ロングTシャツ
- ・紺
- ・黒
- ・冬用ボトム（黒、80cm）
- ・カパーオール（赤70、80、90cm）
- ・（黄50）
- ・60cm）
- ・（グレー）
- ・70cm）
- ・靴（男児用、青14cm）
- ・長靴（黄色13cm）
- ・スウェード（13cm）
- ・スウェードブーツ（15cm）
- ・くし（譲ってください）
- ・自転車
- ・国分寺中学校男子制服
- ・チャイルドシート
- ・新生児服
- ・90
- ・男児服
- ・トラベルシート
- ・国分寺東小学校体操着
- ・130cm
- ・冬用上下
- ・ベビー筆筒
- ・愛泉幼稚園制服
- ・100cm
- ・新生児
- ・90cm
- ・くらいまでの女児服
- ・おはなしチャイルドリュック
- ・エストシリーズ
- ・男児服
- ・90cm
- ・100cm
- ・（夏用冬用不問）
- ・薬師寺幼稚園の制服
- ・（女児）
- ・110cm
- ・以上
- ・薬師寺幼稚園の体操着
- ・（女児）
- ・110cm
- ・以上
- ・斜めがけバック（幼稚園で使えるもの）
- ・ヘルメット（小学校一年生〜三年生位位）
- ・（女児）
- ・20
- ・21cm）
- ・スノーブーツ（男児）
- ・20
- ・21cm）
- ・スノーウェア（女児）
- ・120cm）
- ・ボストンバック（小学校低学年位で使えるもの）
- ・男女
- ・自転車
- ・16
- ・インチ
- ・男女
- ・国分寺東小体操着
- ・120
- ・140cm
- ※市ホームページにてリサイクル情報の確認や登録ができますので、ご利用ください。

- ①ピンク
- ②オレンジ
- ③ブルー

「認知症サポーター養成講座」を受講した認知症サポーターに渡されるリングの色は何色でしょう？



Let's SPORTS

【正解は②】認知症の人と家族への応援者である認知症サポーターには認知症を支援する自印としてオレンジリングが渡されます。

なたでも簡単に、無料で体験できます。
参加をお待ちしています。

■日程・場所

午前9時30分～正午
(受付：午前9時～)

・7月6日(日)・・・

南河内体育センター

・8月3日(日)・・・

国分寺B & G 海洋センター

・11月30日(日)・・・

石橋体育センター

・1月18日(日)・・・

南河内体育センター

・2月1日(日)・・・

国分寺B & G 海洋センター

■持ち物

運動着、体育館シューズ、タオル、飲み物

■その他

・事前申込は不要です。

・3月8日(日)に石橋体育センターで、「下野オープン

キンボールスポーツ大会2015」を開催します。

詳細は大会が近付きましたらお知らせします。

■問い合わせ先

スポーツ振興課
☎(52)1124

水泳教室参加者募集

初心者、初級者を対象に水泳教室を開催します。

■日時

○Aコース

7月9、16、23、30日

○Bコース

8月6、13、20、27日

毎週水曜日、各コース全4回

初日(9日)は開講式のため午後6時、2回目からは午後6時30分から教室を開始

■場所 国分寺B & G 海洋センタープール

■参加対象

市内に住所を有する小学生以上及び市内在勤者

■参加費 1,000円
(保険料等を含む)

※1回目参加時に納入

■定員 20名(先着順)

■申し込み・問い合わせ先

7月4日(金)までに、電話で申し込みください。

スポーツ振興課

☎(52)1124

ミニトライアスロン大会 ～ウォータースポーツ ロジエクトinしもつけ～ 参加者募集

ウォータースポーツを通じて、参加者相互の交流と親睦を深めましょう。

■日時

7月12日(土)

午前9時～午後0時30分
(受付：午前8時30分～)

■場所 大松山運動公園

■対象

・小学4年生以上(要同意書)

・親子(小学生以上)

■参加料 1人500円
(傷害保険を含む)

※当日持参してください。

■内容 トライアスロン教室・水辺の安全教室

■申し込み

申込用紙に必要事項を記入のうえ、スポーツ振興課へ直接持参、郵送またはFAXで申し込みください。

7月9日(水)必着

■持ち物

・自転車(どのような自転車でも構いません。)

・ヘルメット(用意できない場合は事務局までご相談ください。)

・運動靴(濡れる可能性があります。)

・水着

・スイミングキャップ

・ゴーグル(必要に応じて)

・運動のできる服装

・飲み物(事務局でも用意しますが、ご用意願います。)

・参加料

※教室参加中の事故やけが等における補償については、主催者が加入する傷害保険内のみの補償となります。

■問い合わせ先

スポーツ振興課

☎(52)1124

下野市テニス協会 第9回下野市ダブルス テニス大会参加者募集

下野市テニス協会の公式試合として開催します。

■日時 7月6日(日)

※予備日 7月13日(日)

■種目

・一般男子ダブルス

・一般女子ダブルス

全種目、下野市代表選手

選考の対象となります。

・一般男子ダブルス

・一般女子ダブルス

全種目、下野市代表選手

選考の対象となります。

下野市教育委員会 キンボールスポーツ サマデー参加者募集

子どもから大人まで楽しめるキンボールスポーツを多くの方に知ってもらいために、月に一度、日曜日に講習会を開催しています。ど

■試合方法

・8ゲームマッチタイプ
・リーグ（セミノーアドバン
テージ方式）

・試合はすべてセルフ
ジャッジ

■会場

・国分寺運動公園テニス
コート（オムニコート6面）
・大松山運動公園テニス
コート（オムニコート4面）

■参加資格

原則として市内在住、在
勤または在学者

■参加費

1組2,500円

■申し込み

6月16日（月）～26日（木）午後
5時までに申込書に必要事
項を記入し、スポーツ交流
館窓口に参加費を添えて申
し込みください。（種目ご
とに分けて申し込んでくだ
さい。）

※ドローは下野市テニス協
会のホームページで6月30
日（月）以降確認できます。

http://homepage2.
nifty.com/SCTA/

■問い合わせ先

下野市テニス協会 井上
☎090(1467)0265

■第7回下野市春季

■レディーステニス大会

■参加者募集

■日時 6月25日（水）

午前8時30分 集合

※予備日 7月2日（水）

天候不良時はテニスコー
トにて開催可否の判断をし
ますので、会場にお集まり
ください。

■種目 女子ダブルス

■試合方法

参加人数により検討し、
当日に発表します。

■会場

国分寺運動公園テニス
コート（オムニコート6面）

■参加対象

市内で活動されている
初・中級者の方

■参加費

1組2,500円

（当日に徴収します。）

■申し込み

6月2日（月）～17日（火）午後
5時までに申込書に必要事
項を記入し、スポーツ交流
館窓口またはメール（tennis.mura@nifty.com）
で申し込みください。

※メールの場合は、氏名、
クラブ名、住所、電話番号

をもれなく本文に記載して
ください。

■その他

・ドローは当日に発表しま
す。

・ペアの変更は当日まで受
け付けます。

・申し込み後のキャンセル
は受け付けません。

■問い合わせ先

下野市テニス協会 大垣
☎(53)8208

http://homepage2.
nifty.com/SCTA/

■下野市体育協会卓球部

■第9回下野市民ラージ

■ボール卓球大会開催

■日時 7月20日（日）

午前9時集合、9時30分

開始

■会場

国分寺B&G 海洋セン
ター

■参加対象

40歳以上で市内在住・在
勤の一般・社会人の方

■種目

①男子S ②女子S ③男子W
④女子W

※ダブルスのペアは当日抽
選。誰と組むかはお楽しみ

に

■試合方法

3セットマッチ（11本）
予選リーグ・決勝トーナメ
ント

■参加費 1人500円

（保険料等を含む。当日徴
収）

■申し込み

6月9日（月）午前9時～7
月4日（金）午後5時までにス
ポーツ交流館、南河内体育
センター、国分寺B&G海
洋センターのいずれかの窓
口に申し込みください。（電
話申し込み不可）

※参加申込書は各窓口を用
意してあります。

■その他

・キャンセルは7月4日（金）
午後5時までとします。

・ラケット、体育館シユー
ズは各自ご用意ください。

■問い合わせ先

下野市体育協会 卓球部
理事長 水越 健次
☎(44)2382

※午後10時～午後11時

■下野市ゴルフ協会

■チャリティーゴルフ

■大会 参加者募集

■日時 7月31日（木）

午前8時～スタート

■会場

栃木ヶ丘ゴルフ倶楽部

■参加費

・プレー代 7,000円
（昼食・パーティー代込み）
・参加料 2,000円
（賞品・チャリティー代）

■対象者

市内在住・在勤
者及び市民の紹介者

■募集人数 150名

■申し込み・問い合わせ先

7月21日（月）までに参加費
を添えて申し込みください。

○石橋地区
平野長一郎
☎(53)2732

○日向野貴志雄
☎(53)0359

○国分寺地区
大根田重美
☎(44)2691

○海老原博
☎(44)1534

○南河内地区
館野嘉宣
☎(48)0191

入倉求
☎(48)1209

元気ワイワイ・スポーツクラブ南河内からのお知らせ

■申し込み・問い合わせ先

南河内体育センター内元気ワイワイ・スポーツクラブ事務局 ☎(48)5401

おためし教室(スポーツ吹き矢)参加者募集

■日時

7月5日(土)、12日(土)、19日(土) 全3回

午後3時30分～5時30分

■会場

南河内体育センター

■指導者 村松 兵三先生

(吹き矢本部普及委員、上級公認指導者委員)

■対象者 小学生以上(性別・年齢は問いません。)

■参加費

・会員 400円

・非会員 500円

※別途マウス代100円がかかります。参加回数に関わらず3回分の費用となります。

■申し込み

6月9日(月)～27日(金)

午前9時～午後5時

クラブ会員募集

元気ワイワイ・スポーツクラブ南河内(GYY・S

C)は、南河内地域の皆様に支えていただく、自分たちのクラブです。多くの皆様のご参加をお待ちしています。

■会費(年会費)

| 区分 | 会費 | 保険代 |
|---------------|---------|------------|
| 一般 | 4,400円 | 1,850円 |
| シニア(65歳以上) | | 1,000円 |
| ジュニア(高校生) | | 1,850円 |
| ジュニア(中学生以下) | 3,400円 | 800円 |
| 夫婦会員(2人) | | |
| ファミリー(同居3人以上) | 10,000円 | 構成する年代による。 |

※複数種目を希望しても年会費は変わりません。

※詳細はクラブホームページでもご覧になれます。

<http://gyy-sports.aln9.jp/>

NPO法人夢くらぶ国分寺からのお知らせ

■申し込み・問い合わせ先

国分寺B&G海洋センター内クラブ事務局窓口で、申込書に参加費を添えて申し込んでください。

担当：近藤 ☎(44)0849 ※火、水、木曜日午前8時30分～午後5時15分

カヌー教室

参加者募集

■日時

7月4日～8月22日

午後6時45分～8時45分(毎週金曜日。講習5回、補習2回の合計7回)

※開講5分前にB&Gプール入場口前に集合

■会場 国分寺B&G海洋センタープール

■対象者・定員 小学5年生以上 10名

(グループ申し込みは認めません。)

■講師 しもつけ指導者会(B&G財団海洋性レクリエーションインストラクター)

■参加費(7回分)

・会員 3,000円

・非会員 4,000円

(保険代含む)

■持ち物 水泳パンツ(ラッシュガードなどのTシャツ、キャップ、ゴーグルは自由)、

飲料水、着替え

その他

カヌーの安全漕艇認定者は、爽快な思川リバーツーリングに参加できます。ツーリング日程は9月15日を予定、参加費は1,000円となります。

■申し込み

6月10日(火)9時から先着順で定員まで受付

■参加費

・会員 3,900円

・非会員 4,400円

(交通費、保険代、諸経費)

■持ち物・装備

弁当、飲み物、敷物、健康保険証のコピー、ハイキングスタイル、滑りにくいキャラバンシューズ、雨合羽、手袋、帽子

■申し込み

6月10日(火)

午前9時～(先着順)

※詳細は海洋センターに設置している募集要項をご覧ください。

■日時 6月29日(日)

日本有数のニッコウキスゲ群落湿原、山吹色の絨毯が敷きつめられたような、広大な別世界の散策ウォーキングです。アップダウンを避けたいルートを設定しましたので安心して楽しめます。

※詳細は海洋センターに設置している募集要項をご覧ください。

笑顔での診療を心がけて

「医師」の研修期間

ある日突然、5月号のコラムで執筆した新保先生より、「若手医師の生の声を書いて欲しい」と当コラムのお話をいただきました。しかも、できるだけ軽いタッチでという注文も添えて。ご期待に添えるか分かりませんが、一人の若手医師としての今の思いを書かせていただきます。

私は、この春初期研修を終えたばかりの3年目の医師です。医師に就くまでを簡単に説明しますと、私たち医師は、6年間の医学部での大学生活を終え医師国家試験に合格してはじめて医師になることができます。そして「研修医」として2年間の初期研修期間があり、複数の診療科を数か月単位で経験し、様々な知識や技量を身に付けます。簡単に言えば見習い期間ですが、もちろん初心者マークなど付けていませんし、実際に第一線に立って診療にあたります。

最近「レジデント」というテレビドラマもありましたので、こちらの方がなじみのある方がいらつしゃるかもしれません。初期研修では様々な症例を経験します。特に自治医科大学の救命救急部（ER）では、大学病院という地域の中核病院として、1次〜3次救急（軽症〜重症まで幅広い症例）を経験することで医師と

して一回りも二回りも大きくなりま

す。また、初期研修期間には多くの尊敬できる素晴らしい先輩医師や、頼もしい同年代の医師と出会うため、今後続く医師としてのキャリアにとって貴重な糧となることは間違いありません。

ところで、ドラマや書籍から、研修医と聞くと過酷な生活を想像する方もいらつしゃるかもしれません（ちなみにレジデントとは、病院住み込み医^①という英語がもともとの意味です）が、以前と比べて現在の制度では研修医は非常に守られており、医師としての生活に自分プランの日常生活をある程度取り入れることができます。初期研修を終えると、一般的には専門の診療科を決めてその道に進みます。私は現在、外科系後期研修プログラムを選択し、整形外科、形成外科、脳神経外科などをさらに1年間研修する予定であり、そのうえで将来進む道を決めたいと考えています。

地域に育てられながら

私は生まれも育ちも下野市で、大学ははるばる九州に行きましたが、栃木県の医療に貢献したいと考え自治医科大学附属病院に就職しました。さすがに地元だけに、病院で友人に



ERローテート時の同期と。互いに切磋琢磨している頼もしい仲間です

出くわしたり、私を知っている方からも話しかけられる場面があります。が、そのような時はほっとする一方でどこか恥ずかしい気持ちになります。

それはさておき、外来や病棟で出会う患者さんからすれば私を医師として頼ってきているわけなので、日々気を引き締めて臨んでいます。特に、医師3年目に入り、研修医という肩書きが無くなった今、働き始めた2年前とは異なる責任感や不安が生まれてきました。専門科に細分化して

自治医科大学附属病院 医師3年目
外科系後期研修医

にしむら たかひろ
西村 貴裕

いる現在の医療ですが、医師として、内科・外科・小児科等限定せず診る必要があるのだから勉強しても足りません。私は医師になってわずか2年ですが、医師は仕事をしたうえで相手から「ありがとう」と感謝される素晴らしい職業だと感じています。それだけ、命の現場で人の命と生活に向き合う大きな責任がありますので、慢心することなく日々気概・知識・技量を蓄え、患者さんに還元したいと考えています。ここで「地域の皆様の力になりたい！」と大口を叩いたら格好がつくのでしょうか、いかんせん未熟者です。むしろ現場で辛いのは患者さんであるのにもかかわらず、私たち医療従事者に温かい言葉をかけてねぎらってください。することも多く、たいへん励みになります。まさに、地域に育てられていることを実感します。

病院という不安を否めない現場で、皆様に少しでも不安を払拭していただけるよう、私は明るい笑顔で皆様のお話に耳を傾け診療に当たることを心掛けておりますし、これから継続していくつもりです。

それでは、下野市の皆様、今後ともどうかよろしくおねがいいたします。季節の変わり目ですので、お体に気をつけてお過ごしください。

平成26年度自治医科大学公開講座のご案内

自治医科大学の教授などが講師を務め、よく耳にする病気の予防や医療を支える部門などについてわかりやすく教えてくれる「自治医科大学公開講座」が開催されます。今年のメインテーマは『病気の予防と支える医療』です。

昨年度に引き続き下野市との連携事業として開催しますので、ぜひこの機会に受講してください。

○場 所 自治医科大学 地域医療情報研修センター 大講堂

○受 講 料 無料 ○受講定員 500名

○申 込 み 6月2日(月)受付開始 ※定員となり次第締切り

○申込み先 以下のどちらからでもお申し込み可能です。

①自治医科大学学事課 ☎(58)7044

ホームページ <http://www.jichi.ac.jp/extension/index.html>

※ホームページからお申し込みいただけます。

②生涯学習課 ☎(52)1119

電話での受付時間は、平日午前8時30分から午後5時までです。

本講座は、とちぎ県民カレッジの登録講座です。

○当日のお願い

- ・会場には机のご用意はありませんので了承ください
- ・大きな会場のため、空調の微調整ができません。
扇子や上着などをお持ちください。

○日程、学習演題、講師

(全5日間のうち、3日間受講された方には修了証をお渡しします。)

| 日 程 | 演 題 | 講 師 | 時 間 |
|---------|---|-------------------------|-------------------|
| 7/5(土) | 1 心臓病の予防とこれからの日本の医療 | 自治医科大学 学長 永井 良三 先生 | 午後1時30分～ 2時45分 |
| | 2 グリーフ（深い悲しみ）について | 看護学部 宮林 幸江 教授 | 午後3時～ 4時15分 |
| 7/12(土) | 3 写真から病気の早期発見を支える ～がんから認知症まで～ | 放射線医学 篠崎 健史 学内講師 | 午後1時30分～ 2時45分 |
| | 4 検査データをどう考えどう役立てるか | 臨床検査医学 山田 俊幸 教授 | 午後3時～ 4時15分 |
| 7/19(土) | 5 神経内科の病気と診断・治療 | 神経内科学部門 松浦 徹 教授 | 午後1時30分～ 2時45分 |
| | 6 高齢者のメンタルヘルス ～認知症とうつ病～ | 那須高原病院 高野 謙二 院長 | 午後3時～ 4時15分 |
| 7/26(土) | 7 先発医薬品とジェネリック医薬品 | 薬剤部 須藤 俊明 薬剤部長 | 午後1時30分～ 2時45分 |
| | 8 手術針の生産などについて | マニー株式会社 松谷 貫司 取締役会議長 | 午後3時～ 4時15分 |
| 8/2(土) | 9 医療を支える病理診断 ～適切な診断のないところに 適切な医療はありえない～ | 病理診断部 福嶋 敬宜 教授 | 午後1時30分～ 2時45分 |
| | 10 痛みを防ぐ、痛みと向き合う、 痛みと共に暮らす | 麻酔科学講座 井上 莊一郎 准教授 | 午後3時～ 4時15分 |

※日程、学習演題、講師等は、都合により変更になる場合があります。

生涯**楽**習だより

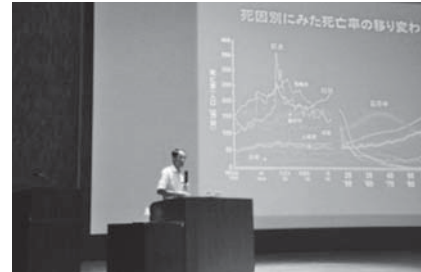
■問い合わせ先

生涯学習課 ☎(52)1119

「学び」は楽しく行こう！

しもつけクイズ

「正解は「シエアリング」わがちあい」6月23日～29日は、男女共同参画週間です。(詳しくは、14ページ)



昨年の講座の様子

シニア向け災害用伝言板・タブレット体験講座 受講生募集

シニアの方々を対象とし、地震などの災害時に役立つ「災害用伝言板サービス」やタブレットの操作を通して今話題のスマートフォンが体験できる講座です。

■日時 8月1日(金)
午後2時～4時

■場所 国分寺公民館

(第2・第3研修室)

■対象者

市内在住(概ね65歳以上)

■定員

20名(応募多数抽選)

■講座の内容

前半

・災害用伝言板サービスの操作方法を学ぶ(操作には携帯電話を使用)

後半

・スマートフォンの性能を体験する(操作にはタブレットを使用)

■費用 無料

※携帯電話・タブレットは貸し出します。

■講師

(株)NTTドコモ栃木支店 担当者

■申し込み方法

6月16日(月)～30日(月)まで、電話・生涯学習課窓口で受け付け(休日は除く)。

■申し込み・問い合わせ先

生涯学習課
☎(52)11119

最近の就職事情

～若者への就職支援～

私たちが親の世代が就職したころと、現在の就職状況は変わってきています。

現在の若者の就職事情について、話を聞いてみませんか。ハローワーク小山の担当者の方から、いろいろお話を伺います。また、ハローワークの若者に対する就職支援についての話もあります。みなさん、お出かけください。

■日時 6月18日(水)

午後1時30分～3時

■場所 南河内東公民館

■対象 一般

■講師

ハローワーク小山担当者

■問い合わせ先

南河内東公民館
☎(48)55111

傾聴ボランティア講座 受講生募集

相手の気持ちに寄り添い、その方の話に耳を傾けて聴く「傾聴」について、ワークショップ形式で学習します。様々な市民活動や日常生活でも生かせる講座です。ぜひご参加ください。

■講師

話の聞き方(傾聴)教室 傾聴ハピネス代表 渡邊 純子 氏

■日程と講座内容

①6月13日(金) 聴きたい人は話したい

②6月20日(金) 聞き出すから話したくなる聞き方へ

③6月27日(金) 否定せず受け止めて聴く

④7月4日(金) 気持ちに寄り添う聞き方

⑤7月11日(金) 傾聴を日常で生かす

■時間

午後1時30分～4時30分

■費用 無料

■定員 20名程度

■会場 生涯学習情報センター 2階

先着順

■応募期間

5月19日(月)～6月2日(月)

■申し込み・問い合わせ先

生涯学習情報センター
☎(40)0911
☎(44)6644
社会福祉協議会・ボランティアセンター
☎(43)1236

加入していただけますか? ボランティア活動保険

ボランティア活動保険とは、ボランティア活動中に起こる様々な事故から、ボランティアを守り、傷害や賠償責任などに際し、補償するものです。

まだ加入していない個人団体はボランティア活動を始める前に加入しましょう。また、昨年に引き続き更新する個人、団体も今年度の加入が済んでいるかご確認ください。

保険の加入方法や内容については、各窓口にお問い合わせください。

■学校支援ボランティアに関する窓口

生涯学習情報センター
☎(40)0911

■その他のボランティアに関する窓口

下野市社会福祉協議会
☎(43)1236

自主企画講座「使用済みペットボトルで田植えをしよう!」を実施しました

今回の講座では、田植えを通じて、いらなくなったペットボトルでも工夫し、緑化活動や食物栽培ができることを学びました。

この稲は10月に開催される生涯学習情報センターまつりで収穫する予定です。同センターの建物の南壁面に、これから秋まで常設され観察会も行う予定です。ぜひ苗の成長を見に来てください!



講座の様子

しもつけクイズ

問5

①約3,000頭 ②約5,000頭

③約10,000頭

下野市の飼犬の数は?

毎週土曜日
9時30分より

FMラジオ番組 しもつけサタデーモーニング

声で伝える下野市の魅力!

しもつけクイズ

【正解は①】平成26年4月1日現在の飼犬登録数は、3,342頭です。ちなみに、このときの下野市の人口は60,039人です。

「おそようございます!」の元気なあいさつで始まる「しもつけサタデーモーニング」、略して「しもサタ」。まだまだ隠れている下野市の魅力を、市内の皆様はもちろん、市外に向けて発信するため、平成26年度も「しもサタ」を放送することとなりました。

放送内容はこれまでよりさらにパワーアップ。地元でも知らなかったような情報を発信していきます。

元気な声をお届けするのはこれまでと変わらず、メインパーソナリティの齊藤美貴さんとリポーターの渡辺美潮さんの二人です。

毎週土曜日、午前9時30分から55分まで、FMラジオ レディオ・ベリー (FM栃木 76.4MHz) で放送中です。

朝とも昼ともいえないこの時間、「おそようございます」から始まる下野市のラジオ番組をお楽しみに!

■メッセージやリクエストを お待ちしております

番組ホームページでは皆様からのメッセージやリクエストを送ることができます。

また、番組の収録の様子や、市村らのお知らせなども掲載されています。

プレゼントのお申し込みもできますので、お見逃しなく!

○レディオ・ベリー「しもサタ」ホームページ



QRコード

<http://www.berry.co.jp/shimotsuke/>

■新コーナーも続々放送します

しもサタでかんぴょうを育てる「かんぴょう日記」のコーナーや、「しもつけタスキリレー」、「しもつけの伝説」などを放送します。お聴き逃しなく!

こんな風に取材 しています!



料理レポートも 実際に体験!

しもつかれ、かんぴょうの八幡巻きなどの料理にも体当たりで取材します!

彼女たちに声をかけられ、取材にご協力お願いいたします。

■パソコンやスマホからも ラジオが聴けます

レディオ・ベリーは、ラジオだけでなく、パソコンやスマートフォンでそのままラジオが聴ける「radiko.jp」(ラジオ)の配信を行っています。登録の手続きもなく、無料で利用できますので、ご利用ください。

詳しくはレディオ・ベリーのホームページをご覧ください。

色々なイベントに
出没します!
気軽に「みきちん」って
呼んでくださいね。



「みきちん」こと
齊藤美貴さん



「ミッシー」こと
渡辺美潮さん

味見は得意なんです!
えっ、つまみぐいじゃ
ないですよ。

RADIO BERRY
76.4FM
しもサタ
毎週土曜日 9:30 ~ 55

■問い合わせ先

総合政策課 ☎(40)5550

国分寺建立の時代背景

先月、下野国分寺跡が史跡公園としてオープンしました。昭和50年代から住民の皆さんにご協力いただき、昭和57年度から県教育委員会の範囲確認調査、平成11年度からの町・市教育委員会による調査の成果をもとに平成18から25年度まで、整備事業をおこないました。整備を記念して、今回からシリーズで下野国分寺・尼寺に関する説明をさせていただきます。

今から約1310年前のことです。西暦701(大宝元)年、藤原不比等や下野朝臣古麻呂たちの尽力で「大宝律令」(国の制度)が制定されました。また、この頃から「日本」という国号が使われ始め、古墳時代までの「クニ」の觀念から脱却した「国家」として制度設計・運用が始まりました。

西暦710(和銅3)年には、都が藤原京から平城京に移りました。天平年間の初め頃は、天候不順や天変地異が続き、天平7・9年には、天然痘や飢饉が西日本を中心に猛威を振るいました。また、この頃、東北地方のいわゆる蝦夷に不穏な動きがあり、国外では朝鮮半島の新羅との関係が悪化していました。

このような不穏な世情の中、739年3月に釈迦三尊像の造像と大般若經の書写の命がだされ、740年6月、諸国に七重塔の造塔と法華經写經の命が下されます。

9月に大宰府少貳(次官)の職にあつた藤原広嗣が反乱を起こします。広嗣は不比等の孫(三男宇合の長男)で、光明皇后(不比等の娘・聖武天皇の皇后)の甥にあたるため、反乱は藤原氏にとって大きなダメージでした。この反乱は17,000人の派兵により鎮圧された、奈良時代最大級の内乱となりました。また、740(天平12)年12月には恭仁京(京都府南部)へ遷都がおこなわれます。これ以後、745(天平17)年に再び平城京に還都するまで、紫香樂宮(滋賀県)、難波京(大阪府)を転々とし、庶民は疲弊します。

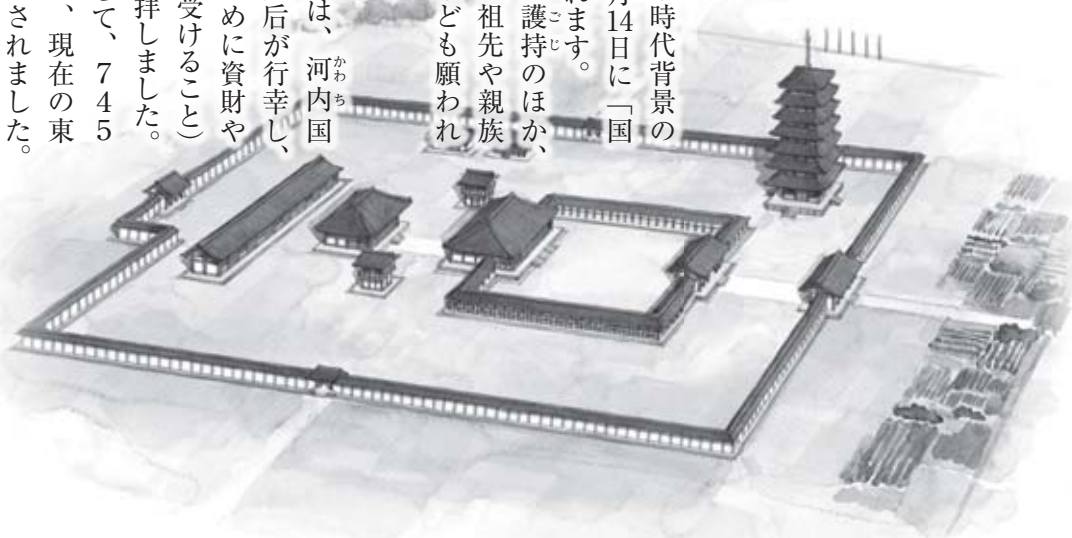
741(天平13)年正月、藤原氏が国分寺丈六仏の造営料を施入(寄附)します。この造営料は藤原不比等が国分寺から賜った五〇〇〇戸の封戸(給与)のうち三〇〇〇戸を寄付したもので、この財源により全国官寺制度に対する経済基盤が整いました。不比等の寄付の背景には、広嗣の乱が大きく影

響しています。このような時代背景の中、741(天平13)年2月14日に「国分寺建立の詔」が發布されます。

詔には神仏による国家の護持のほか、天皇・皇后・皇太子とその祖先や親族の安寧、反逆者への懲罰なども願われました。

740(天平12)年には、河内国知識寺に聖武天皇と光明皇后が行幸し、知識(仏事や公共事業のために資財や労力を提供して仏の功德を受けること)で、造立された盧舎那仏を拜しました。

このことをきっかけとして、745年の平城京還都にともない、現在の東大寺が建立され総国分寺とされました。光明皇后は、伝領した故不比等(父親)の旧邸宅(平城京)に法華寺を建立し、総国分尼寺としました。



下野市教育委員会 文化課



図書館

Library Information

利用案内

6月の図書館カレンダー

南河内図書館 ☎48-2395

| 日 | 月 | 火 | 水 | 木 | 金 | 土 |
|----|----|----|----|----|----|----|
| 1 | 2 | 3 | 4 | 5 | 6 | 7 |
| 8 | 9 | 10 | 11 | 12 | 13 | 14 |
| 15 | 16 | 17 | 18 | 19 | 20 | 21 |
| 22 | 23 | 24 | 25 | 26 | 27 | 28 |
| 29 | 30 | | | | | |

石橋図書館 ☎52-1136

| 日 | 月 | 火 | 水 | 木 | 金 | 土 |
|----|----|----|----|----|----|----|
| 1 | 2 | 3 | 4 | 5 | 6 | 7 |
| 8 | 9 | 10 | 11 | 12 | 13 | 14 |
| 15 | 16 | 17 | 18 | 19 | 20 | 21 |
| 22 | 23 | 24 | 25 | 26 | 27 | 28 |
| 29 | 30 | | | | | |

国分寺図書館 ☎44-3399

| 日 | 月 | 火 | 水 | 木 | 金 | 土 |
|----|----|----|----|----|----|----|
| 1 | 2 | 3 | 4 | 5 | 6 | 7 |
| 8 | 9 | 10 | 11 | 12 | 13 | 14 |
| 15 | 16 | 17 | 18 | 19 | 20 | 21 |
| 22 | 23 | 24 | 25 | 26 | 27 | 28 |
| 29 | 30 | | | | | |

開館時間

午前9時～午後7時

蔵書検索・予約システム

http://www.library.shimotsuke.tochigi.jp/
 携帯電話からのご利用
 https://www.e-tosho.com/shimotsuke/mb/



QRコード

南河内図書館

今年も人形劇回くぐつがやってくる!

日時：6月14日(土) 午後2時開演
 上演作品：人形芝居「なしとりきょうだい」
 場所：南河内公民館 2階会議室
 定員：80名 (先着順/3歳以上向け)

読書会

6月14日(土) 午前10時～正午
 テキスト/朝井まかて 著「恋歌」

紙しばいと読み語り&パネルシアター

1階児童コーナー
 6月28日(土) ①午後2時～ ②午後3時～

音訳ボランティア養成講座～初級編(全4回)

目の不自由な方に広報紙などを音声に訳した録音テープを提供する『音訳ボランティア』の初心者向け講座です。未経験者でも参加できます。開講日：6月20日(金)・27日(金)、7月2日(水)・18日(金)

時間：午前10時～正午

講師：田崎 浩子 先生

定員：15名 (先着順/市内在住・在勤者)

場所：南河内公民館会議室(※最終日のみ生涯学習情報センターにて専用機材で実技指導)

申込み：6月1日(日)から受付開始

※参加ご希望の方は、南河内図書館カウンターへ直接またはお電話にてお申し込みください。

問合せ先：南河内図書館 ☎(48)2395

石橋図書館

読書会 2階研修室

6月11日(水) 午前10時～正午
 テキスト/森崎和江 著「からゆきさん」

おはなし会 1階おはなしコーナー

6月7日(土)・21日(土) 午後2時～

映画会 2階視聴覚室

6月14日(土) 午前10時30分～

古典文学講座(第2回目) 2階視聴覚室

6月29日(日) 午後2時～3時30分

◇石橋図書館蔵書点検のお知らせ◇

6月23日(月)～28日(土) 蔵書点検のため休館します。返却はブックポスト(視聴覚資料は不可)、または南河内や国分寺図書館にてお願いします。

国分寺図書館

食育講座「私たち、元気な年寄りになります」

2階視聴覚室
 6月6日(金) 午後2時～午後4時
 講師：横川由美子 先生 (定員30名・参加無料)

お話ポケットの会のおはなし会

1階おはなしコーナー
 6月14日(土) 午後2時～

夜の煎茶会 2階視聴覚室

6月20日(金) 午後6時～午後7時
 講師：石川節子先生 (定員：10名・参加無料)
 お茶でほっと一息してみませんか?

読書会 2階視聴覚室

6月21日(土) 午前10時～
 テキスト/村田喜代子 著「真夜中の自転車」

スタッフお楽しみ会

6月28日(土) 午前10時30分～
 内容：「カラフル色ぞめ せんす作り」

南河内・石橋館の臨時休館のお知らせ

6月15日(日)電気工事によるシステム停止のため、午前中休館、**午後1時より開館**いたします。国分寺館は通常開館します。ご理解と、ご協力をよろしくお願いいたします。

子ども司書体験講座 ※6/14(土)締切

子ども司書体験講座受講生募集中です!

○第1回：図書館探検、分類について ほか
 6月29日(日) 午前10時～正午

…国分寺図書館

○第2回：本の修理、ポップ作り
 7月6日(日) 午前10時～正午

…石橋図書館

○第3回：貸出・返却業務、書架整理 ほか
 石橋8月4日(月)、国分寺8月6日(水)、南河内8月7日(木) 午前10時30分～午後3時

※いずれか1館で体験していただきます

対象：市内在住の小学校4年生～6年生

人数：6名×3図書館 **合計18名**

※全3回履修後に子ども司書認定証を贈呈します。認定後にはおはなし会や飾り付けなど子ども司書としての活動予定があります。詳しくは市内各図書館にお問い合わせください。

図書館 購入図書のご案内(一部)

<一般書>

青玉の笛(京都市井図絵)(石) … 澤田ふじ子
 心根を惑わす美術品をめぐり、業と欲に翻弄される人々。表題作「青玉の笛」ほか、ひたむきに生きる京の人々を描く6つの珠玉の短編集。

紫匂う(石) … 葉室 麟
 あの日の歌(南) … あの日の歌製作委員会
 オービタル・クラウド(南) … 藤井 大洋
 電力と震災(国) … 町田 徹
 栃木いきもの図鑑(国) … 前田 信二

<児童書>

富士山のふしぎ100(南) … 富士学会
 UFOと宇宙人の大百科(南) … 学研教育出版
 しんでくれた(石) … 谷川俊太郎
 ナナカラやまものがたり(石) … どい かや
 なぞなぞフッフーフー(国) … 武田 美穂
 いろいろバナナ(国) … 山岡ひかる

※掲載の本は所蔵館に限らず、市内3図書館どこでも貸出(貸出中は予約)が可能です。



サッカーを 100倍 楽しむための 審判入門

松崎 康弘 著
講談社

栃木県から審判が一人ワールドカップに参加します！
ところで…審判ってなんで必要なの？普段は何をしているの？選手との関係は？どうしたら審判になれるの？
そんな素朴な疑問や審判にまつわる様々なことを、具体的な事例とともに説明しているこちらの本をどうぞ。 (石)

図書館であなたの人生の一冊に出会おう

読書人

今月のテーマ
ワールドカップ

いよいよ6月12日から7月13日にかけて、FIFAワールドカップが開催されます。今大会は20回目の記念大会であり、1950年大会以来64年ぶりのブラジル開催となります。

今月の読書人ではワールドカップをテーマに、サッカーやブラジルに関する本を選んでみました。



感動!
ブラジル
サッカー

藤原 清美 著
講談社現代新書

ブラジルのチーム「セレソン」に密着取材した著者による、選手たちの素顔と世界最強といわれたチームの秘密が描かれています。 (石)



フットボール de
国歌大合唱!
代表戦で楽しむ
61の国歌斉唱

いとうやまね 著
東邦出版

国際試合での国歌の扱われ方、選手たちの姿勢、歴史的背景、歌詞に込められた意味などを紹介する、ちょっと変わった視点のサッカー本。 (南)



ジュニア・サッカー
ゼロから学ぶ
個性の育成法

中嶋 譲 監修
ベースボール・マガジン社

基礎テクニックだけでなく、子供がサッカーを楽しめる指導法や練習方法を学べる本です。 (石)



僕らがサッカー
ボーイズだった頃
プロサッカー選手
のジュニア時代

元川 悦子 著
カンゼン

プロの道を切り拓いたのは、家族の温かい支えと転機となる恩師、仲間との出会いがあったから。香川真司や吉田麻也ら13人を取り上げ、彼らのサッカー人生の原点にせまる。 (国)



世の中への扉
進め!
サムライブルー

林 壮一 著
講談社

日本代表の成長の20年史。ワールドカップブラジル大会の予習は、この一冊でバッチリ! サッカーファンのキミに贈るスポーツノンフィクション。 (国)



世界のともだち 03
ブラジル
陽気なカリオカ
ミゲル

永武ひかる 著
偕成社

衣・食・住を中心に子どもたちの暮らしを紹介する、世界36か国で写真家が撮りおろした写真絵本シリーズ。ブラジル編ではリオデジャネイロに住む少年の生活を紹介します。 (南)

◇紹介文の最後に、所蔵している図書館を表示してあります。【(南) = 南河内 (石) = 石橋 (国) = 国分寺】
所蔵館以外でも予約をしていただければ貸出しが可能です。詳しくは図書館にお尋ねください。
南河内図書館 ☎(48)2395 / 石橋図書館 ☎(52)1136 / 国分寺図書館 ☎(44)3399



Shimotsuke Information 1

イベント

道の駅しもつけ
食のオープンスクール
実施中!

詳しくはすぐ下 →

Shimotsuke Information 2

お知らせ

ふれあい館
「温水プール優待券」を
発行します!

詳しくは42ページ →

Shimotsuke Information 3

お知らせ

平成26年経済センサス-
基礎調査・商業統計調査
を実施します

詳しくは44ページ →

Shimotsuke Information !

くらしの
情報

見逃せない! 今月特に注目情報5つ!

Shimotsuke Information 4

募集

ホストファミリー
大募集!

詳しくは48ページ →

Shimotsuke Information 5

募集

フォークダンス
初心者教室会員募集
(市民活動補助事業団体)

詳しくは51ページ →

イベント

Shimotsuke Information 1

6/22 ほか
道の駅しもつけ
食のオープン
スクール実施中!

道の駅しもつけでは、体験学習室を利用した料理教室を毎月実施しています。道の駅しもつけの新鮮食材を使って、簡単! おいしい! 調理体験してみませんか!
メニューは簡単で、家でも実践しやすい「料理&お菓子」のセットで紹介いたします。市内の方ももちろん、市外の方も参加できますので、お誘い合わせのうえ、ぜひご参加ください。詳しくは、道の駅しもつけのホームページをご覧ください。

■講師プロフィール
料理研究家 白居芳美先生
NHK「きょうの料理」のアシスタントを務め、現在は料理教室を主宰。
栃ナビ「栃木ってうまかンベ?」レシピ連載や、レストランでも料理教室を実施しています。

■食のオープンスクール スケジュール

| 月日 | 時間 | テーマ (メニュー) | 申込受付 |
|------|---------|---|-------|
| 6/26 | 10:30 ~ | さっぱり! 創作イタリアン (冷製パスタ・トマトの肉詰め煮・春キャベツ巻き) | 受付中 |
| 7/24 | 13:30 | しもつけカフェ かんぴょうレシピ (かんぴょうキッシュ・焼きとうもろこしスープ・夕顔のコンポート) | 6/24~ |

※内容は変更になる場合があります。

ジャンルは和食・洋食はもちろん、世界の料理やお菓子作りまで幅広く精通しています。

■定員 1回32名
■募集 その回毎に募集
先着順 (開催日の5日前まで)
■参加費 1,000円程度 (当日集金)
※メニューにより異なります。
■申し込み・問い合わせ先 食のオープンスクール 運営事務局
☎028(635)2577
※受付は、平日 午前9時30分〜午後6時となります



7/26

歌う海賊団!

笑顔☆キラキラ

コンサート

みんなの「発元氣」を回して、世の中のイライラ菌を殺菌しよう!

とちぎ未来大使でもある「船長」キャプテン☆うっちやるや仲間のクルーたちといっしょにニコニコ菌を拡散しよう!

■日時 7月26日(土)

午後2時 開演

■前売券

おとな2,000円

こども(3歳以上中学生以下)

1,000円

■前売券取扱

グリムの館、下野市内各公民館、FKD宇都宮インターパークチケットぴあ、e+(イープラス)

残り枚数が少なくなりましたら、グリムの館のみでの取り扱いとなります。

■問い合わせ先

グリムの森「グリムの館」

☎(52) 1180

8/2

名作洋画劇場

古き良き洋画を大画面で楽しみましょう。

■日時 8月2日(土)

・午前10時

「ローマの休日」主演/オーディリー・ヘッパーン

・午後1時30分

「哀愁」主演/ヴィヴィアン・リー

■前売券

500円

※6月20日前売開始

※1枚の前売券で2作品ご覧になれます。

■前売券取扱

グリムの館、市内各公民館

■問い合わせ先

グリムの森「グリムの館」

☎(52) 1180

6/6

毎回好評!

アコーディオンによる「歌声」

皆様のご来場をお待ちしています。

■日程

・南河内公民館

6月6日(金)

(3周年記念プレゼントを参加者全員に贈呈します。)

毎月第1金曜日

・グリムの館

6月12日(木)

■2会場共通事項

・時間 午後2時~4時

・参加費 500円

(歌集貸出・申し込み不要)

・講師 三好 創先生

■問い合わせ先

佐藤 ☎(48) 1663

お知らせ

ご寄付をありがとうございました

石橋ライオンズクラブ(会長大垣典昭)様から、チャリティーゴルフ大会の益金20万円の寄付をいただきました。

寄付金は、古山小学校体育館の備品購入に役立たせていただきます。

ありがとうございます。

岩瀬 隆保様(宇都宮市)から、金1万円の寄付をいただきました。

ありがとうございます。

大規模小売店舗立地法に基づく縦覧について

栃木県に大規模小売店舗立地法による変更の届出が、次のとおりありました。店舗所在地である本市において、届出の内容を縦覧することができ、意見のある方は、縦覧期間内に県へ意見書を提出することができます。

ことができます。

■店舗名称等

(1) たいらや自治医大店(緑四丁目)

(変更内容)

大規模小売店舗を設置する者の住所、代表者の氏名及び当該大規模小売店舗において小売業を行う者の代表者の氏名

(2) かましん自治医大店(祇園一丁目)

(変更内容)

開店時刻及び来客が駐車場を利用することができる時間帯

帯

■縦覧期間

(1) 8月15日(金)まで

(2) 8月18日(月)まで

※土・日・祝日を除く。

■縦覧時間

午前8時30分~

午後5時15分

■縦覧場所・問い合わせ先

商工観光課

(南河内図書館2階)

☎(48) 2112



ふれあい館「温水プール優待券」を発行します！

ふれあい館は、地域の商店のご協力をいただき、「温水プール優待券」を配布します。

また、6月15日(日)は栃木県民の日に協賛して、無料開放します。

天候に関係なく利用できるふれあい館「温水プール」で思いっきり泳ぎましょう！

■優待券有効期間

6月3日～9月30日

※優待券の配布は6月1日から行いますが、各協力店舗等で優待券がなくなり次第終了します。

※6月15日は、安全を考慮して入場制限する場合がありますので、予めご了承ください。

■問い合わせ先

ふれあい館 ☎(47) 1126

☒ hureai@city.shimotsuke.lg.jp

■割引額
当日券購入につき一般・65歳以上1000円、小中学生は50円割引きます。

■優待券配布協力店舗一覧

| 店舗 | 住所 | 電話番号 | |
|----------------|-------------|---------|-------------|
| 萬屋 | 石橋 570 | 53-0215 | パン・菓子 |
| はまの呉服店 | 石橋 226 | 53-0211 | 衣料品 |
| おかずのイケダ | 小金井 3-2-12 | 44-0307 | お惣菜 |
| 菓子処 金子 | 小金井 6-7-3 | 44-0218 | 和菓子 |
| (有)川田油店 | 小金井 1-6-7 | 44-0007 | 焼料 |
| (有)甲賀屋酒店 | 小金井 5-26-14 | 44-0016 | お酒 |
| 小熊生花店 | 小金井 5-11-10 | 44-0376 | 生花・アレンジフラワー |
| (株)サニーハウス・アダチ | 小金井 3009-61 | 44-3252 | 家電製品 |
| 塩沢酒店 | 小金井 2981-1 | 44-0068 | お酒 |
| しのぎきショッピング | 小金井 2934 | 44-0121 | 食料品 |
| 理容 柴浦 | 小金井 43-29 | 44-0343 | 理容 |
| (有)家具の島村 | 小金井 42 | 44-0209 | 家具 |
| シャディーサラダ館 小金井店 | 駅東 4-6-26 | 44-3778 | ギフト品 |
| 上西酒店 | 小金井 1-27-23 | 44-0030 | お酒 |
| 鈴木薬局 | 小金井 4-4-2 | 44-0252 | くすり・クリーニング |
| 手塚商事(株) | 小金井 2631-3 | 44-0142 | 焼料 |
| 肉の富田 | 駅東 1-4-11 | 44-0560 | お惣菜 |
| とん究 | 医大前 3-8-6 | 44-9829 | お食事 |
| (有)中澤精肉店 | 小金井 5-26-1 | 44-0224 | お惣菜 |
| 理容 二宮 | 国分寺 505-3 | 44-2466 | 理容 |
| フジドライ 小金井店 | 小金井 3009-16 | 44-0617 | クリーニング |
| 洋菓子の不二家 | 小金井駅前 | 44-8181 | 菓子 |
| 松屋 | 小金井駅前 | 44-8181 | 和菓子 |
| 丸美屋 | 駅東 2-8-24 | 44-3396 | そば・お食事 |
| (有)武藤商品 | 国分寺 1323-2 | 44-1170 | 焼料 |
| (有)ヤマサン | 小金井 3009-61 | 44-0169 | くつ・カバン |
| 力道寿司 | 小金井 5-10-1 | 44-0319 | 寿司・お食事 |
| ワタナベ電器 | 駅東 4-6-26 | 44-3615 | 家電製品 |
| ファミリーショップ いざわ | 薬師寺 1478 | 48-0016 | 衣料品 |
| 魚春 | 下坪山 1591 | 48-1080 | 寿司・お食事 |
| (有)大嶋栄一商店 | 薬師寺 1831 | 48-0022 | 焼料 |
| (有)大島商店 | 下坪山 1492 | 48-0460 | 焼料 |
| さちこ美容室 | 三王山 689-43 | 48-1075 | 美容 |
| (有)大門商店 | 薬師寺 1483 | 48-0012 | 焼料 |
| 金島酒店 | 下坪山 1352-2 | 48-1079 | お酒 |
| 古谷精肉店 | 田中 683-54 | 48-1129 | お惣菜 |

■斎場使用料補助金について

管外の斎場（火葬場）を使用し管外料金を支払った場合、補助金を交付します。

一時、管外料金を全額支払っていたいただき、補助金申請・請求後に市より補助金が交付されます。

■対象者 亡くなられた方または斎場使用申請者が下野市民であること

■対象施設

全国全ての斎場での火葬及び待合室

※「宇都宮市 悠久の丘」及び「小山聖苑」に関しては式場、控室、霊安室等も補助対象になります。

■補助金額（上限）

- ・火葬 1体につき 58,800円
- ・待合室 1室1回につき 16,510円

式場等 管外料金と管内料金の差額

■申請方法

補助金交付申請書に領収書を添付し、環境課または市民課 南河内窓口・石橋窓口へ提出してください。

■管外斎場

- 石橋地区の方…全ての斎場
- 国分寺・南河内地区の方…小山聖苑以外の斎場

■申請・問い合わせ先

環境課 ☎(40) 5559

■中小企業・小規模事業者の経営者の皆様へ

個人保証なしで金融機関から融資を受けたり、事業が破綻しても一定の生活費等を残すことができるルールができました。

法人と個人の資産・経理が明確に分離されている場合等において個人保証が不要となること、多額の個人保証を行っているについても経営が行き詰まる前に、早めに事業再生や廃業を決断した際に一定の生活費等が残ることを定める「経営者保証に関するガイドライン」が、中小企業庁・金融庁主導のもと、策定されました。詳しくはお問い合わせください。

■問い合わせ先

中小企業基盤整備機構 関東本部 ☎03(5470)1620

お子さんが市外の幼稚園に入園している保護者の方へ

私立幼稚園就園奨励費補助金の書類は届きましたか？

市外の幼稚園に入園していても下野市に住所のある方は補助の対象になりますが、承諾書等の書類を幼稚園に提出していただかないと補助金が受けられません。

幼稚園から26年度の書類が届いていない場合は、幼稚園に確認していただくか、こども福祉課までご連絡ください。

■対象者

下野市に住所があり幼稚園に入園している満3歳～5歳児の保護者の方。

年度途中から入園している場合も対象になります。

■手続き

書類の交付・提出・補助金の支払い等は全て幼稚園を通して行います。

■問い合わせ先

こども福祉課
☎(52) 1114

井戸水から水道水への切り替えをおすすめします

水道が利用できる地域の方に、井戸水から水道水への切り替えをおすすめします。

市の水道水は地下水を水源とし、深さ60mから200mの深井戸33本からくみ上げています。市民のみなさまに安全でおいしい水を24時間安定して供給するために、水道法により定められた項目の水質検査を行い、水質の管理に取り組んでいます。

また、水道水中の放射性物質については、国のモニタリング方針に基づき、定期的に測定検査を実施しています。

これまでの測定検査では、すべて新基準値を下回っており、安全に飲用することができます。(新基準値は、放射性セシウム10Bq/kgです。)

給水工事の申し込みについては、市指定給水工事業業者へご相談ください。

■問い合わせ先

水道課☎(48) 2121

■メーター口径別水道加入金と手数料一覧(件/税込み)

| 口径 | 加入金額 | 設計審査手数料 | 竣工検査手数料 |
|-------|-----------|---------|--------------------------------|
| 13 mm | 54,000 円 | 1,000 円 | 分水工事 無 2,000 円 有 4,000 円 |
| 20 mm | 140,400 円 | | |
| 25 mm | 248,400 円 | | |

水道メーター検針にご協力をお願いします

市では、おおむねJ R宇都宮線の東側は奇数月に、西側は偶数月に、2か月に1回水道メーターの検針を行います。

検針員が正確に、また効率的に検針できるよう、ご協力をお願いいたします。

・メーターボックスの近くに犬をつないだり、放し飼いをしたりしないでください。

・メーターボックスの上に物を置かないでください(植木鉢、資材、車など)。

・メーターボックスの中は、いつもきれいにしておいてください。

■問い合わせ先

水道課☎(48) 2121

閉栓・開栓等は事前のご連絡をお願いします

引越し等による閉栓・開栓のお申し込みは、4～5日前までにご連絡ください。

また、使用者や所有者の名義が変更(死亡や転居など)になった場合は、至急届け出てください。

■受付時間

午前8時30分～午後5時15分(土・日・祝祭日を除く)

■問い合わせ先

水道課☎(48) 2121

栃木県政世論調査にご協力ください

■対象

県内に在住する20歳以上の方から2,000名を無作為抽出

■期間 6月13日(金)まで

■実施方法

調査票を郵送します。(秘密は厳守します。)

■問い合わせ先

栃木県広報課
☎028(623)2158

「おいしいな
だいたいなお水 ごくごくくり」
6月1日～7日は水道週間です。
大切な水を、節水して上手に使いましょう!

インターネットからの申請・届出について

次の申請・届出は、市ホームページからインターネットにより手続きができます。

http://www.city.shimotsuke.lg.jp/hp/menu00010200/hp000010118.htm

ぜひ、ご利用ください。

あった時の届出

- ・固定資産税を納税されている市外にお住いの方（法人の方を含む）が住所変更されたときの届出
- ・家屋を取り壊した時の届出
- ・家屋を新築または増築した時の届出

【環境課】 ☎(40)55559

- ・不用品リサイクル情報

【市民課】 ☎(40)55556

- ・国民健康保険被保険者証再交付申請書

【生活安全課】 ☎(40)55555

- ・防犯灯の修繕受付
- ・道路反射鏡（カーブミラー）の修繕受付について

【こども福祉課】 ☎(52)11114

- ・子育て全般に関するネット相談・質問
- ・地域のサポーターが育児を支援！ファミリー・サポート・センター

【高齢福祉課】 ☎(52)11115

- ・介護保険被保険者証等再交付申請書

【都市計画課】 ☎(48)21114

- ・耐震アドバイザー派遣事業
- ・公園遊具危険箇所報告書

【区画整理課】 ☎(48)21115

- ・仮換地証明・底地証明

【総務課】 ☎(40)55550

- ・行政情報公開請求書
- ・統計調査員の登録者を募集しています
- ・市長といきいきランチトーク
- ・広報しもつけアンケート
- ・ご意見・ご要望をお寄せください！
- ・下野市データ放送「しもつけあれこれ」放映依頼
- ・下野市へのお問い合わせ
- ・市政への提案書
- ・下野市デジタルサイネージ（電子看板）

【総務課】 ☎(40)55551

- ・平成26年度臨時職員登録者募集

【税務課】 ☎(40)55552

- ・「ふるさと納税制度」による下野市への寄付について
- ・土地の利用状況に変更が

【水道課】 ☎(48)21211

- ・上下水道開始・中止届

【生涯学習情報センター】 ☎(40)0911

- ・まちづくりリクエスト講座
- ・ボランティアバンクの申し込み

申請・届出の詳細は、各担当課へご連絡ください。
（平成26年4月1日現在…27項目）



平成26年経済センサス・基礎調査・商業統計調査を実施します

総務省と経済産業省は、7月1日に平成26年経済センサス・基礎調査と商業統計調査を事業所及び企業における記入負担の軽減、効率的かつ円滑な調査の実施の観点等から一体的に実施します。

■**経済センサスとは**

日本全国にあるすべての事業所及び企業を対象として実施される調査であり、「経済の国勢調査」といわれます。事業所・企業の基本的構造を明らかにする「経済センサス・基礎調査」と、事業所・

企業の経済活動の状況を明らかにする「経済センサス・活動調査」の2つから成り立っています。

■**商業統計調査とは**

国内における商業活動の実態を明らかにするため、日本全国にあるすべての商業事業所（卸売業、小売業）を対象として実施する調査です。

調査の結果は、国の各種行政施策をはじめ、地域の産業振興や商店街の活性化などの地域行政のための基礎資料として活用されます。

■調査実施方法

6月以降に、統計調査員が直接、企業及び事業所へ直接訪問し調査票を配付後、7月1日以後、統計調査員が回収します。

なお、支社等を有す企業へは国、都道府県が民間事業者を通じて本社等に調査票を郵送します。

皆様のご理解とご協力をお願いいたします。

■問い合わせ先

総合政策課 ☎(40)55550

ごみ分別の学習会を開催します

家庭ごみの分別について、迷うことはありませんか。「納豆やマヨネーズの容器は洗うの？」「キヤップは何ごみ？」ごみの行方やリサイクル方法を理解すると分別しやすくなるかもしれません。

そこで、環境課職員によるごみ分別の出前講座を開催します。せっかくの分別が無駄にならないように、この機会に学習しませんか！

■日時

6月17日(火)

午後1時30分～3時

■場所

生涯学習情報センター

■参加費

無料

■申し込み

不要

■定員

30名程度

■問い合わせ先

下野市消費生活リーダー協議会 代表 隅谷 ☎(44)52511



**平成27年度
下野市教科用図書選定
委員会の開催について**

■日時

・第1回…6月3日(火)
午後3時～

・第2回…7月16日(水)
午前9時～

■場所

石橋庁舎3階会議室

■内容

・第1回…方針説明

平成27年度使用市内小学校教科用図書と、平成27年度使用市内小中学校特別支援学級用教科用図書の採択のしくみ等の確認を行います。

・第2回…選定

平成27年度使用市内小学校教科用図書と、平成27年度使用市内小中学校特別支援学級用教科用図書の選定を行います。

■問い合わせ先

学校教育課

☎(52)1118

下野教科書センター教科書展示会のお知らせ

小学校・中学校・高等学校・特別支援学校等の教科書を閲覧できます。

■閲覧日

6月13日(金)～29日(日)

(6月16日(月)、18日(水)、23日(日)を除く。)

■閲覧時間
午前9時30分～午後4時30分

※時間を厳守してください。

■閲覧場所

下野教科書センター(南河内公民館1階)

※受付簿に氏名等を記入のうえ、ご覧ください。

■問い合わせ先

学校教育課

☎(52)1118

**情報公開制度及び
個人情報保護制度の
運用状況について**

市では情報公開の推進と積極的な情報提供、個人情報保護の厳格化を行っています。

平成25年度中の運用状況についてお知らせします。

■情報公開制度とは？

市が保有している行政情報を「行政と市民の共通の情報

資産」として公開していく制度で、市民が公開請求する権利を保障するものです。

■個人情報保護制度とは？

保有個人情報の適正な取扱いを規定し、保有個人情報の開示、訂正、利用停止を求め

■問い合わせ先

総合政策課☎(40)5550

**住民基本台帳カード
業務の停止について**

住民基本台帳システム改修のため、同システムが停止します。これに伴い住民基本台帳カードの発行等、同カード関連業務及び公的個人認証(電子証明)業務ができなくなります。

ご迷惑をおかけいたしますがご理解いただけますようお願いいたします。

■停止日時

6月17日(火)

午前8時30分～午後5時15分

■問い合わせ先

市民課☎(40)5557

**がん患者と家族の
サロン開催のお知らせ
(7月)**

病気との向き合い方を学んだり、話し合ったりする場です。

がんの種類は問いません。どなたでも、お気軽にご参加ください。

医師、看護師、薬剤師、管理栄養士、社会福祉士、理学療法士、臨床心理士などがサポートします。

■日時

7月10日(木)
午後2時～4時
(途入退席可)

■場所

自治医科大学附属病院新館
2階会議室

■参加費 無料

■テーマ

「食生活とがん」

■内容

ミニレクチャー、リラクゼーション体験、自由な語り合い

■問い合わせ先

自治医科大学附属病院
がん支援室

☎(58)7107



■情報公開制度

| 公開請求件数 | 決定内容 | | |
|--------|------|------|------|
| | 公開 | 部分公開 | 請求拒否 |
| 7 | 5 | 2 | 0 |

■個人情報保護制度

| 開示請求件数 | 決定内容 | | | 訂正請求件数 | 利用停止請求件数 |
|--------|------|------|-----|--------|----------|
| | 開示 | 部分開示 | 非開示 | | |
| 3 | 2 | 1 | 0 | 0 | 0 |

広報5月号 クロスワードクイズ の答え

たくさんのご応募いただきありがとうございます。お寄せいただきましたご意見や「広報で取りあげて欲しい内容」は、編集の参考とさせていただきます。

正解者の中から5名に「しもつけグズ」詰め合わせをプレゼント。当選者の発表は賞品の発送をもってかえさせていただきます。

| | | | | | | | | | | |
|----|---|----|---|----|---|----|---|----|---|---|
| 1 | フ | 2 | ホ | 3 | ウ | 4 | カ | 5 | ガ | ワ |
| 6 | ネ | 7 | ン | 8 | リ | 9 | ン | 10 | ヨ | ウ |
| 11 | シ | 12 | テ | 13 | ン | 14 | ピ | 15 | ヨ | メ |
| 16 | ギ | 17 | オ | 18 | ン | 19 | コ | 20 | ウ | イ |
| 21 | カ | 22 | イ | 23 | シ | 24 | バ | 25 | リ | ツ |
| 26 | イ | 27 | シ | 28 | バ | 29 | ツ | 30 | ル | イ |

答え

| | | | |
|---|---|---|---|
| コ | ガ | ネ | イ |
|---|---|---|---|

■ 問い合わせ先
総合政策課 ☎(40)55550

国分寺特別支援学校 オープンスクール開催

栃木県立国分寺特別支援学校は、知的に障がいのある奨学生から高校生までが学ぶ学校です。

地域の皆さんに子どもたちの学習の様子や校内の施設などをご覧いただき、特別支援教育や知的に障がいをもつ子どもたちについて知っていただくため、オープンスクール(学校開放)を行います。

■ 日時

- ・ 6月26日(木)
- ・ 9月12日(金)
- ・ 1月22日(木)

各回とも午前9時～午後3時20分(小学部・中学部の授業は午後2時25分まで)

■ 場所

栃木県立国分寺特別支援学校(下野市柴6-2)

■ 受付場所

小学部・小学部昇降口
中・高等部・中高等部昇降口

■ 問い合わせ先

栃木県立国分寺特別支援学校
☎(44)51211

栃木特別支援学校 体験学習のご案内

肢体不自由のあるお子様の就学や進学の参考のため体験学習を実施します。入学を前提とするものではありません。お気軽にご参加ください。

■ 学校見学会

- ・ 7月9日(水) 小学部・中学部・高等部
- ・ 11月15日(土) しらさぎ祭

■ 体験学習

- 【高等部】 8月25日(月)、11月28日(金)
- ※11月28日は、中学3年生対象
- 【小学部】 10月15日(水)

【中学部】

10月20日(月)

■ 場所

栃木県立栃木特別支援学校(栃木市皆川城内町1053)

■ 申し込み・問い合わせ先

○ 栃木県立栃木特別支援学校 地域支援部
☎0282(24)7575

☎0282(25)1703

○ 下野市学校教育課

☎(52)1118

国分寺特別支援学校 見学会のご案内

お子様の就学でお悩みの方、国分寺特別支援学校についてもっとよく知りたい方、ぜひご参加ください。

■ 開催日

- 【小学部】 7月8日(火)、8月4日(月)、10月7日(火)
- 【中学部】 7月8日(火)、8月1日(金)、9月29日(月)
- 【高等部】 7月4日(金)、31日(木)、11月21日(金)

■ 開催時間

【小学部・中学部】 午前9時～11時

【高等部】

午前9時～正午

■ 場所

栃木県立国分寺特別支援学校(下野市柴6-2)

■ 内容

授業参観、施設見学、授業参加、講話、体験発表、運動会(学習発表会) 見学、教育相談等

■ 申込締切

実施日の2週間前

■ 各種行事

自由に見学できます。
○ オープンスクール

・ 開催日…6月26日(木)、9月12日(金)、1月22日(木)
・ 開催時間…午前9時～午後2時

○ 学習発表会「おおぞら祭」
11月15日(土)

■ 申し込み・問い合わせ先

○ 栃木県立国分寺特別支援学校
☎(44)51211
☎(44)6698

※就学前のお子様で来年度就学(年長児)の方は下野市学校教育課にお申し込みください。
○ 下野市学校教育課
☎(52)1118

※小中学生は、通学している学校にお申し込みください。



市民税・県民税の納税通知書を発送します

市民税・県民税の納税通知書（普通徴収）を6月13日（金）に発送します。第1期の納期限は6月30日（月）です。なお、平成26年度所得証明等が必要な方は、6月16日（月）以降に各庁舎市民課窓口で申請してください。

○市税の納付は口座振替が便利です。

○コンビニでも納付可能です。

問い合わせ先
税務課 ☎(40)5554

中小企業事業主の皆様へ 業務改善助成金(中小企業最低賃金引き上げ支援対策費補助金)のご案内

中小企業等の事業主が、賃金改善や業務改善を実施した場合に経費の一部を予算の範囲内で助成する制度です。

支給要件（一部抜粋）

その他の要件及び詳細は、お問い合わせください。

①事業場内で最も低い時間給（時間換算額）が800円未満で、申請年度に時間給（時

間換算額）で40円以上引き上げる計画を策定する。

②申請年度に、労働者の意見を聴取したうえで、業務改善に要する経費の合計が10万円以上となる計画を策定する。

③申請年度内に、①②の計画に基づき、事業場内最低賃金規定の作成及び賃金引き上げと業務改善を実施（業務改善については経費の支払いまで）する。

※①②の事業計画は、労働局に申請し、交付決定の通知後に実施されたものに限ります。

支給額

②の経費の2分の1（※または100万円（上限100万円））

※企業全体の常時使用労働者数が30人以下の場合は4分の3

支給回数

1回

申請・問い合わせ先

栃木労働局
労働基準部賃金室
☎028(634)9109

事業主の皆様へ

労働保険年度更新の申告・納付時期は

6月2日～7月10日

平成26年度の労働保険年度更新の申告・納付は6月2日～7月10日の間に行ってください。7月10日以後は、7月10日～7月10日の間に行ってください。

労働保険料の算定方法

平成25年4月1日～平成26年3月31日に支払った賃金総額に保険料率を乗じて得た額

申告・納付窓口

概算・確定保険料の申告・納付は、栃木労働局労働保険徴収室、労働基準監督署、日本銀行蔵入代理店、郵便局等で受け付けます。

申告・納付方法

申告書と納付書を切り離さずに、保険料を添えて提出してください。

労働保険料申告等の事務を

社会保険労務士や労働保険事務組合に委託する方法もあります。

※申告書作成の結果、納付すべき保険料が発生しない場合、

口座振替を利用されている場合は、栃木労働局または労働基準監督署へ直接提出してください。

ください。（金融機関では取扱いができません。）

※電子申請による労働保険の年度更新の申告もe-iGOV（電子政府の総合窓口）からご利用いただけます。

詳細はお問い合わせください。

問い合わせ先

栃木労働局労働保険徴収室
☎028(634)9113

平成26年度

介護支援専門員実務研修受講試験のご案内

日時

10月26日（日）

午前10時～正午

※試験終了時間は、解答免除等の状況により異なります。

会場

・第1会場

宇都宮大学 峰キャンパス

（宇都宮市峰町350）

・第2会場

とちぎ健康の森

（宇都宮市駒生3337-1）

試験案内書(申込書)の配付

・配付期間

6月9日（月）～7月9日（水）

・配付場所

県内各市役所・町役場（介護保険担当窓口）、栃木県庁（保健福祉部高齢対策課）、各健康福祉センター、とちぎ福祉プラザ、栃木県シルバー大

学校各校

※土・日は、とちぎ健康の森

総合受付にて配付します。

受付期間

6月23日（月）～7月9日（水）

当日消印有効

受付方法

試験案内書に同封の封筒で簡易書留にて送付してください。

受験料

7,700円

問い合わせ先

とちぎ健康福祉協会
事業部事業企画課

☎028(650)5587



農業者年金を受給されている方へ

現況届は忘れずに提出してください。

現況届は、年金を受給するために、毎年必要になる手続きです。農業者年金を受給されている方は、現況届を必ず提出してください。

■現況届が届く時期

現況届は毎年、5月末頃に農業者年金基金から直接、受給者ご本人に郵送されます。

■現況届提出時期

6月30日(月)までに左記の場所へ必ず提出してください。

- ・ 農業委員会事務局（南河内図書館2階）
- ・ 市民課窓口（国分寺窓口・石橋窓口）

■現況届提出を忘れた場合

その年の11月から年金の支払が差し止められます。支払いの差止めは、現況届が提出されるまで継続されますので、ご注意ください。

■問い合わせ先

農業委員会事務局
☎(48)2116

普通救命(定期)講習会

■日時

6月21日(土)
午前9時～正午

■場所

石橋地区消防組合
消防本部3階大会議室

■内容

①救命手当ての必要性について
②心肺蘇生法(実技)
③AEDの使い方

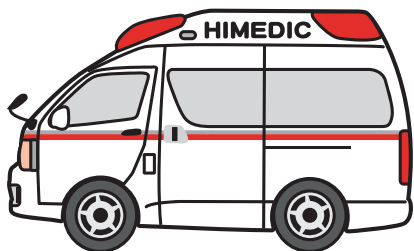
■費用

無料

■申し込み・問い合わせ先

石橋地区消防組合消防本部
警防課救急救係

☎(53)6167



平成26年度調理師試験

受験には、2年以上の調理業務など実務経験が必要です。詳しくはお問い合わせください。

■日時

8月6日(水)
午前9時30分～正午

■会場

宇都宮短期大学附属高等学校
(宇都宮市睦町1-35)

■願書受付

6月18日(水)～20日(金)

※願書は、県南健康福祉センターで配付しています。
参考・栃木県ホームページ

http://www.pref.tochigi.lg.jp/e07/life/shokuseikatsu/eisei/chourishi/shiken.html

■願書提出・問い合わせ先

県南健康福祉センター
☎(22)4235



募集



ホストファミリー大募集!

下野市国際交流協会では

「第21回グリムの里夏期日本語講習会」を開催するにあたり、8月中旬から約2週間、ドイツ大学生をホームステイさせていただけるホストファミリーを募集します。ミュンヘン大学から9名の学生が下野市を訪れ、日本語や文化について学びます。大学生とのコミュニケーションは英語でも大丈夫です(中には日本語を多少話せる学生もいます)。

基本的に1家庭につき1名受け入れていただきます。異文化交流に興味のある方は、この機会にぜひドイツ大学生を受け入れてみませんか?

ご希望の方は、市国際交流協会事務局(市役所生活課内(40)5555)までお電話ください。

■ホストファミリーの条件等

①原則として市内にお住まい

で、平日の朝夕の送迎ができるご家庭(講習や体験のため市役所等に集合していただくため)。

②受入れ学生の性別など、希望どおりの配置ができない場合がありますのでご了承ください。

③学生は、平日の昼間は各種体験等のプログラムに参加します。土日は各家庭での対応となります。

※ホストファミリーは特別なモチベーションは必要ありません。日本の日常生活を体験することが大学生たちの真の目的です。

■問い合わせ先

下野市国際交流協会事務局
(生活安全課内)

☎(40)5555



昨年の様子(浴衣着付け体験)

税務職員(国家公務員)採用試験のお知らせ

税務署や国税局で「税のスペシャリスト」として勤務する税務職員(国家公務員)を募集します。

■受験資格

- 平成26年4月1日において高校または中等教育学校を卒業した日の翌日から起算して3年を経過していない者及び平成27年3月までに高校または中等教育学校卒業見込みの者
- 人事院が前記①に掲げる者に準ずると認める者

■試験の程度

高等学校卒業程度

■申込方法等【原則】

- インターネット申し込み
- 次のアドレスへアクセスし、説明に従い入力する。

URL: <http://www.jinji-shiken.go.jp/juken.html>

■受付期間

6月23日(月)午前9時～7月2日(水)「受信有効」

・インターネット申込みができません

■提出先

郵送または持参

希望する第1次試験地を管轄する人事院各地方事務局

■受付期間

6月23日(月)～26日(木)

「6月26日(木)までの通信日付印有効」

■試験日

- 第1次試験日…9月7日(日)
- 第2次試験日…10月16日(木)
- 24日(金)のいずれか第1次試験合格通知書で指定する日時

■合格者発表日

第1次試験合格者…10月9日(木)

最終合格者…11月18日(火)

■問い合わせ先

○インターネット申し込みに関する問い合わせ先

人事院人材局試験課

☎03(3581)5311

午前9時30分から午後5時(土・日曜日及び祝日等の休日は除く。)

○前記以外の問い合わせ先

関東信越国税局

人事第二課試験係

☎048(600)3111

午前8時30分～午後5時(土・日曜日及び祝日等の休日は除く。)

防衛大学校等入学試験及び自衛官採用試験のお知らせ

■問い合わせ先

自衛隊栃木地方協力本部
小山地域事務所

☎(25)4763

| 募集種目 | | 資格 | 受付期間 | 試験期日 | |
|-----------------|-----------------|----------------------|----------------|---------------------------------|-------------|
| 学 防衛大学校 生 | 推薦 | 21歳未満の者 (高卒(見込含)) | 9月5日～9日 | 9月27・28日 | |
| | 総合選抜 | | | 1次:9月27日 | |
| | 一般 | | 前期 | 9月5日～30日 | 1次:11月8・9日 |
| | | | 後期 | 27年1月21日～30日 | 1次:27年2月28日 |
| 大学 防衛医科 校 | 医学科学生 | 27歳未満の者 | 9月5日～30日 | 1次:11月1・2日 | |
| | 看護学科学生 (自衛官) | | 9月5日～30日 | 1次:10月18日 | |
| 航空学生 | | | 8月1日～9月9日 | 1次:9月23日 | |
| 一般曹候補生 | | 18歳以上 27歳未満の者 | 8月1日～9月9日 | 1次:9月19・20日 | |
| 自衛官 候補生 | 男子 | 27歳未満の者 | 年間を通じおこなっています。 | 受付時に通知(H27年3月高校卒業予定者は9月16日以降実施) | |
| | 女子 | | 8月1日～9月9日 | 9月25～29日(いずれか1日) | |



大人の音楽レッスン
無料体験レッスン開催中!
まずは試しに体験レッスンにいきましょう!

はじめられる方の7割は初心者です
楽器がなくても大丈夫!
年長～シニアの方も多く受講されています

対象コース
はじめてピアノ ジャズピアノ エレクトーン
エレキギター ドラム クラシックギター
アコースティックギター マリンバ フルート
サクソ フイドリン

*こちらの広告をご覧いただいた方に無料で
各コース1回無料体験レッスンを受講いただけます。
日時は会場にお問合せください。
TEL: 0285-44-2066

ヤマハ音楽教室 ヤマハ英語教室 自治医大センター

下野市医大前3丁目8-7
TEL:0285-44-2066

◇受付時間 10:00～17:00 ◇駐車場完備



スマホもOK!



国分寺特別支援学校 「学校支援ボランティア 養成講座」受講者募集

国分寺特別支援学校の教育や児童生徒等を理解していただくとともに、将来にわたり学校支援等を行っていただくボランティアを育成するため開催します。

■対象

障がいのある方たちへのボランティア活動に興味があり、かつ、本趣旨に賛同する高校生以上の生徒・学生及び一般の方

■募集人数 20名程度

■費用

受講は無料ですが、保険に加入していただくために300円程度の保険料がかかります。

■申込方法

6月30日(月)までに電話、FAX、Eメールにてお申し込みください。(応募者多数の場合は、抽選とします。)

■申し込み・問い合わせ先

栃木県立国分寺特別支援学校

ボランティア係

☎(44)5121

☎(44)6698

✉koku-volum01@tochigi-edu.ed.jp

とちぎ子どもの未来創造 大学スタートアップ 講座参加者募集

大学・県の研究機関・企業などで学べる「とちぎ子どもの未来創造大学」が開校します。

7月にスタートアップ講座(入学式)を行いますので、ふるってご参加ください。

■日時

7月12日(土)

午後1時～3時30分

■場所

栃木県総合文化センター
メインホール

■対象

小学4年生～中学3年生及び保護者

■内容

・とちぎ子どもの未来創造大学ガイダンス
・宇宙飛行士 山崎直子さんの講演

■定員 1,500名

(先着順)

■参加費 無料

■申込方法

インターネット受付のみ
※詳細は、各学校から配布されるリーフレットをご覧ください

さい。

■問い合わせ先

とちぎ子どもの未来創造大学
実行委員会事務局(栃木県教育委員会事務局生涯学習課内)

☎028(623)3408

第35回富士山・青少年 国際交流キャンプ 参加者募集

■期間

7月30日(水)～8月3日(日)

4泊5日

■場所

山梨県立本栖湖青少年スポーツセンター

■定員

日本人80名
外国人20名

■対象

小学3年生～中学3年生

■内容

富士登山、野外炊飯体験、野宿体験など

■費用

プログラム参加費(45,000円予定)と旅費(出発地により異なります。)の合算になります。

■説明会

全国12か所で説明会を開催します。(予約不要・参加無料)

■申込締切

7月4日(金)

※参加費・説明会等、詳細はお問い合わせください。

■資料請求・問い合わせ先

公益財団法人
国際青少年研修協会

☎03(6417)9721

✉info@kskk.or.jp

URL <http://www.kskk.or.jp/>

講座内容・スケジュール(全5回)

| 日 | 時 | 内容 |
|---|-----------------------------------|--|
| 1 | 7月26日(土) 午前9時～正午 | <ul style="list-style-type: none"> ・開講式 ・講話「ボランティアについて」、「国分寺特別支援学校の概要について」 |
| 2 | 9月20日(土) 午前9時～正午 | <ul style="list-style-type: none"> ・講話「障がいの理解と対応について」、「国分寺特別支援学校ってどんなところ」 |
| 3 | 10月25日(土) 午前9時～正午 | <ul style="list-style-type: none"> ・実習「いろいろな障がいを体験してみよう」 |
| 4 | 11月15日(土) 午前9時～午後3時 (おおぞら祭) | <ul style="list-style-type: none"> ・実習 交流学習発表会「おおぞら祭に参加しよう」 |
| 5 | 12月13日(土) 午前9時～正午 | <ul style="list-style-type: none"> ・ワークショップ「ボランティア養成講座を振り返って」 ・閉講式 |

大あつまれ! ボランティア広場

このコーナーでは、ボランティア募集をしている団体の記事を掲載しています。随時募集しています。詳しくはお問い合わせください。

■申し込み・問い合わせ先

総合政策課

☎(40)5550

臨時保育士等を募集しています

応募資格

- ・保育士資格をお持ちの方
- ・保健師資格をお持ちの方

募集人員

若干名

賃金等

- ・保育士 時給1,050円
- ・保健師 時給1,100円

(通勤割増賃金・時間外勤務手当有) 社会保険加入

勤務日・勤務時間

- 月曜日～金曜日
- 午前7時～午後7時のうち7時間45分(休憩時間60分)

※週5日勤務・日・祝日休み
※土曜勤務・時間外勤務有り

勤務先

市立保育園

応募方法

市販の履歴書に写真を貼付し提出してください(資格証の写しを添付のこと)。

申し込み・問い合わせ先

〒329-0594

下野市石橋552番地4

下野市子ども福祉課

☎(52)1114



フォークダンス初心者教室会員募集 (市民活動補助事業団体)

あなたも一緒に楽しい踊りの輪に入り、心と体のリフレッシュをしませんか?!

対象者

市内在住・在勤者
性別・年齢は問いません。

募集人数

20名

会場

石橋公民館

日時

6月12日(木)～11月13日(木)の
第2・第4木曜日
(8月14日を除く。全10回)
午後1時30分～3時30分
(予定)

参加費

無料(最終日に予定しているミニパーティーでの茶菓子代500円程度は自己負担)

その他

フォークダンスができる軽装でお越しください。
運動靴・タオル・飲み物は各自ご持参ください。
活動中のケガに備え、保険に加入します。

申し込み・問い合わせ先

フォークダンス愛好会
担当:阿部

☎(32)6224

相談

行政書士

無料専門相談

相続や遺言、農地転用、開発行為など役所に提出する書類や手続に関すること。また成年後見、離婚についての相談を受けます。

日時

6月26日(木)
午前10時～正午

会場

ゆうゆう館会議室

定員

4名

相談時間

1相談者あたり概ね30分間
(予約制)

予約・問い合わせ先

行政書士会小山支部
高山 久 ☎(53)1672

司法書士

無料法律相談会

相談内容

不動産登記関係(相続、売買など)、商業・法人登記関係、多重債務関係、裁判手続き関係(140万円を超えない簡易裁判所の民事裁判手続き)、成年後見関係

日時

6月25日(水)
午前10時～正午

会場

ゆうゆう館会議室

相談時間

1相談者あたり概ね30分間
(予約制)

予約先

小杉司法書士事務所
☎(21)6312

問い合わせ先

○下野市薬師寺3311番地23
栃木県司法書士会小山支部
監事 小杉孝一

小杉司法書士事務所

☎(21)6312

○下野市医大前3丁目10-13
栃木県司法書士会小山支部
支部長 飯島陽子

飯島陽子司法書士事務所

☎(44)4917

身体障がい者巡回相談の実施について

とちぎリハビリテーションセンターの巡回相談が実施されます。補装具の適合判定や身体障がい者手帳申請のための診断書作成、その他相談等をお受けします。ご希望の方は6月6日(金)までに電話で申し込みください。

対象者

肢体に障がいのある方

日時

6月12日(木)午後2時～

場所

保健福祉センター

内容

①補装具等に関する相談及び処方並びに適合判定
②医学的な相談及び判定
③その他生活全般に係る相談

申し込み・問い合わせ先
社会福祉課
☎(52)1112

全国一斉「子どもの人権110番」電話相談開設

いじめ、いやがらせ、強制・強要、暴行・虐待等、様々な子どもの人権問題をめぐる相談に応じます。

悩みをもった児童・生徒及び保護者の方は気軽にご相談ください。

期間中は、子どもの人権問題に特に詳しい人権擁護委員が担当する予定です。安心してご相談ください。

開設期間

6月23日(月)～29日(日)

午前8時30分～午後7時

(土日は午前10時～午後5時)

実施機関

宇都宮地方方法務局、栃木県人権擁護委員会連合会

相談・問い合わせ先

「子どもの人権110番」

全国共通番号(フリーダイヤル)

☎0120(007)110

就職

福祉職スタート 土曜講座

対象者

福祉職未経験者、他分野からの転職を考えている方、福祉系資格を持っているが福祉職の経験が少ない方など

会場

とちぎ福祉プラザ3階 社協会議室

講座日程

(宇都宮市若草1-10-6)

・第1回 6月21日(土)

・第2回 7月19日(土)

・第3回 9月20日(土)

・第4回 10月18日(土)

・第5回 11月15日(土)

・第6回 12月20日(土)

・第7回 1月19日(土)

・第8回 2月16日(土)

・第9回 3月13日(土)

・第10回 4月10日(土)

・第11回 5月7日(土)

・第12回 6月4日(土)

・第13回 7月2日(土)

・第14回 7月30日(土)

各回とも 午後1時30分～3時30分

内容

(1)講話

「福祉の理念と福祉職について」、「福祉職の仕事内容について」、「福祉職のやりがいや魅力について」など

(2)ふりかえり・懇親会

講話を聞いての感想や講師への質問など

定員

各回20名

(定員になり次第締め切り)

参加費

無料

申込方法

氏名、電話番号、「参加希望の回」を電話またはFAXによりご連絡ください。

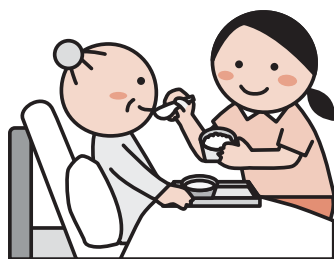
申し込み・問い合わせ先

栃木県社会福祉協議会

福祉人材・研修センター

☎028(643)5622

☎028(623)4963



ひとり親家庭の自立 支援・就業支援

県ひとり親家庭福祉連合会では、栃木県男女共同参画センターパーティ(宇都宮市野沢町4番地1)にて母子家庭の母、父子家庭の父、寡婦の方を対象にパソコン講習を実施しています。同連合会へ直接お申込みください。

パソコン講習の内容

・ワード入門講座・エクセル入門講座

・1時間30分を基本単位として1コース5回

研修日

毎週火～金曜日の午後1時15分から4時30分

開催期間

平成27年3月末まで

費用 受講料は無料

受付 随時

申し込み・問い合わせ先

公益財団法人栃木県ひとり親家庭福祉連合会

宇都宮市野沢町4番地1

パーティ内

☎028(665)7801

県南産業技術専門校 「技能講習会」の開催

| 講座名 | 定員 | 実施期間 | 受講料 |
|-----------------------------|----|------------------------------|---------------------------------|
| 2次元機械CAD | 10 | 6月4日(水)～6日(金) 午前9時～午後4時 | 3,520円 栃木県収入証紙 でお支払いください。 |
| 表計算データ処理 (Excel2013 応用編) | 14 | 6月10日(火)～11日(水) 午前9時～午後4時 | |

締め切り

各講座開催日の1週間前

申し込み・問い合わせ先

栃木県立

県南産業技術専門校

(足利市多田木町76)

☎0284(91)0803

「かゝるた」でしもつけ再発見

『下野市ふるさとかるた』 今月は「な」です

下野薬師寺に配流された道境を追って、孝謙天皇がこの地まで来たが病のため亡くなり、現在の孝謙天皇神社付近に埋葬されたという伝説があります。

今から約千二百余年の昔、下野国薬師寺の別当に弓削道鏡が配流されました。かつて道鏡は法王として孝謙天皇（女帝）に最も厚い信任を得ていました。

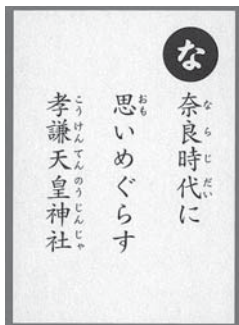
女帝は配流された道教をあれこれ、この地にまいり病没したと言ひ伝えられています。女帝の崩御後、道鏡と共に女帝に仕えていた高級女官の篠姫・笹姫も配流されてきました。二人

は奈良の都には永久に帰ることができないことを悟りました。

そして、女帝の御陵より分骨をして戴き、銅製の舍利塔に納め当地にあった西光寺に安置し、女帝の供養につとめました。

その後、西光寺は廃寺となり、村人達は舍利塔を御神体に祀り孝謙天皇神社と改め、八月四日（崩御の日）に女帝を偲び、清楚なお祭りを催し今日に至っています。

なお、二人の女官の墓は、ここより南五百メートル位の所に、篠塚・笹塚として戦前まで保存されていましたが、残念ながら現在はその跡しか残っていません。
※参照資料：下野市観光協会より



男女共同参画社会

とちぎ女性政策塾 2014の受講者を募集します

政策に もっと女性の声を

知って、つながって、届けよう！ 自ら一步を踏み出したいと考えている女性の想いを行動に移すためのスキル満載の講座です。講義やグループワークを通して、審議会等で必要とされる知識や論理的思考、合意形成力等を身につけます。

■実施期間

7月12日(土)～11月1日(土)

■場所 パルティとちぎ男女共同参画センター

■受講料 無料

■対象

審議会等に参画する意欲のある女性または自ら一步を踏み出したいと考えている女性や市町から推薦を受けた女性等

■申込締切

6月20日(金)

■申し込み・問い合わせ先

とちぎ男女共同参画センター
028(665)8323

まずは相談

大手企業の名前を 悪用した買え買え 詐欺にご注意！

実在する大手企業の株や社債等が販売されているかのよう装って勧誘し、お金を支払わせようとする手口があります。名前を使われた企業が社債等の勧誘を個人向けに行っているという事実はほとんどありません。また、購入を持ちかける業者が、大手銀行や証券会社をかたっているケースもあります。

いったんお金を支払ってしまふと取り戻すのは極めて困難です。うまい話には耳を貸さずに、きっぱり断りましょう。

困ったときは、消費生活センターにご相談ください。

下野市消費生活センター
専用ダイヤル(44)4883
国分寺庁舎2階
生活安全課内

■相談日時 月～金曜日

(祝日・年末年始を除く)
午前9時～午後5時
(正午～午後1時を除く)

※土曜日の電話相談は栃木県消費生活センターへ
028(625)2227

わかるかな？

まちがいさがし

2枚の写真には違っているところ3つあります。見つけてみてください。(印刷の汚れは除く。)

※答えは55ページ

下野国分寺跡保存整備記念式展の様子▶



音声版広報(デジタル版CD及びテラ版)が無償でご利用できます。
この音声版は音訳ボランティアさんのご協力をいただき作成しています。
ご希望の方は、社会福祉協議会ボランティアセンター ☎(43)12336までご連絡ください。



6月



みなづき
水無月
June

ふれあい館・ゆうゆう館・きらら館 休館日

ふれあい館 ☎47-1126

ゆうゆう館 ☎43-1231

きらら館 ☎52-3711

| 日 | 月 | 火 | 水 | 木 | 金 | 土 |
|----|----|----|----|----|----|----|
| 1 | 2 | 3 | 4 | 5 | 6 | 7 |
| 8 | 9 | 10 | 11 | 12 | 13 | 14 |
| 15 | 16 | 17 | 18 | 19 | 20 | 21 |
| 22 | 23 | 24 | 25 | 26 | 27 | 28 |
| 29 | 30 | | | | | |

| 日 | 月 | 火 | 水 | 木 | 金 | 土 |
|----|----|----|----|----|----|----|
| 1 | 2 | 3 | 4 | 5 | 6 | 7 |
| 8 | 9 | 10 | 11 | 12 | 13 | 14 |
| 15 | 16 | 17 | 18 | 19 | 20 | 21 |
| 22 | 23 | 24 | 25 | 26 | 27 | 28 |
| 29 | 30 | | | | | |

| 日 | 月 | 火 | 水 | 木 | 金 | 土 |
|----|----|----|----|----|----|----|
| 1 | 2 | 3 | 4 | 5 | 6 | 7 |
| 8 | 9 | 10 | 11 | 12 | 13 | 14 |
| 15 | 16 | 17 | 18 | 19 | 20 | 21 |
| 22 | 23 | 24 | 25 | 26 | 27 | 28 |
| 29 | 30 | | | | | |

おもちゃの図書館

ハンディをもつ子も、もたない子も、一緒に遊ぶ場所です。

| | |
|----|--------|
| 日時 | 14日(土) |
| 場所 | 南河内児童館 |

■問い合わせ先
社会福祉協議会 ☎43-1236

納税ごよみ

■納期 6月30日(月)
市県民税 第1期

■納期 6月30日(月)
国民年金保険料 5月分

メール配信サービス下野インフォメーション



メールで気象情報(注意報・警報)や地震情報、行政情報、イベント情報などを配信します。

■問い合わせ先
総合政策課 ☎40-5550

↑携帯電話用QRコード

シルバー人材センター

■刃物研ぎ 午前9時～午後2時

| | |
|--------|--------------------|
| 10日(火) | 旧石橋町建設課車庫(石橋841-3) |
| 17日(火) | 旧やすらぎ荘(小金井1189) |

■入会説明会(要申し込み)
午前10時～

| | |
|--------|-------|
| 18日(水) | ふれあい館 |
|--------|-------|

■問い合わせ先
シルバー人材センター ☎47-1124

平美林清掃計画

| 月 | 場所 | 担当 |
|----|------|--------------|
| 6月 | 天平公園 | しあわせ奉仕団 下町支部 |
| | 花広場 | 陶遊会 |
| 7月 | 天平公園 | 下野市商工会女性部 |
| | 花広場 | 下野市商工会 |

■問い合わせ先
商工観光課 ☎48-2112

心配ごと相談

人権、児童母子、行政など、日常生活でのあらゆる相談に応じています。

| 会場 | 相談内容 | 日時 |
|-------|-----------|----------------------------|
| 国分寺会場 | 一般相談・総合相談 | 6月3・10・17日、7月1・8日(いずれも火曜日) |
| | 児童母子相談 | 24日(火) |
| 会場 | ゆうゆう館 | |
| 石橋会場 | 一般相談・総合相談 | 6月2・9・16日、7月7日(いずれも月曜日) |
| | 児童母子相談 | 23日(月) |
| 会場 | きらら館 | |
| 南河内会場 | 一般相談・総合相談 | 6月6・13日、7月4・11日(いずれも金曜日) |
| | 児童母子相談 | 27日(金) |
| 法律相談 | 6月12日(木) | |
| 会場 | ふれあい館 | |

■時間 午後1時30分～3時30分
(法律相談のみ要予約)
(午後1時～4時30分)

■問い合わせ先
社会福祉協議会 ☎43-1236

一次救急医療機関情報

救急告示医療機関当番(一次急患)

- 平日 17:00～翌日9:00
- 土曜日・祝日の前日()の部分 17:00～翌日17:00

| 日 | 月 | 火 | 水 | 木 | 金 | 土 |
|----|----|----|----|----|----|----|
| 1 | 2 | 3 | 4 | 5 | 6 | 7 |
| 8 | 9 | 10 | 11 | 12 | 13 | 14 |
| 15 | 16 | 17 | 18 | 19 | 20 | 21 |
| 22 | 23 | 24 | 25 | 26 | 27 | 28 |
| 29 | 30 | | | | | |

カレンダー内番号が当番医療機関となっています。事前に電話で確認してください。各医療機関では夜間、医師が交代で当直制をとっており、希望する治療が困難な場合もあります。

| 番号・医療機関名・所在地 |
|----------------------------------|
| ①小金井中央病院 下野市小金井2-4-3 ☎44-7000 |
| ②石橋総合病院 下野市石橋628 ☎53-1134 |
| ③小山整形外科内科 小山市雨ヶ谷753 ☎31-1331 |
| ④杉村病院 小山市城山町2-7-18 ☎25-5533・5534 |
| ⑤光南病院 小山市乙女795-4 ☎45-7711 |
| ⑥野木病院 野木町友沼5320-2 ☎0280-57-1011 |



■小山地区夜間休日急患センター
新小山市市民病院とは、別の医療機関になります。
小山市若木町1-1-5(新小山市市民病院1階外来北西部)
☎0285-23-6832
【診療日時】
平日 19時～22時(内科・小児科)
土曜日 19時～22時(内科・小児科・外科)
日曜、祝日、振替、年末年始(12月31日～1月3日)
10時～12時、13時～17時
18時～21時
(内科・小児科・外科)

とちぎ子ども救急電話相談 ☎028-600-0099(携帯電話とプッシュ回線は、局番なしの☎#8000)

【相談日時】 毎日、18時～23時

【相談内容】 子どもの急な病気やけがに関する家庭での対処方法などを看護師がアドバイスします。慢性疾患や育児相談には応じられません。

しもつけシティーガイド 観光スポットから生活に役立つ情報まで、下野の情報がいっぱいの電子地図です。パソコンは市ホームページから、携帯電話は右のQRコードからアクセスしてください。



目次 Contents

2 臨時福祉給付金・子育て世帯臨時特例給付金支給の準備をすすめています

消費税の引き上げに際し、負担を緩和するため、所得の低い方には「臨時福祉給付金」、子育て世帯には「子育て世帯臨時特例給付金」を支給します。

4 下野市長選挙 7月13日(日)

6 まちの話題

8 平成25年度 下半期の財政状況

10 18人の新市議会議員の皆さんを紹介します

11 木造住宅への耐震補助制度のご案内

12 連載vol.4 ねんりんピック栃木2014

13 平成26年度敬老会のお知らせ

14 男女協働参画週間

15 こども医療費助成

平成26年7月から現物給付の対象年齢を拡大します

16 地域子育て支援センターに遊びに来ませんか？

18 児童手当の手続きのお知らせ

19 児童手当現況届の提出について

20 国民健康保険からお知らせ

21 保健便り  HealthInformation

25 医療コラム 国保でわかる！健康安心！

26 国民年金だより

28  環境トピックス

30  Let's SPORTS

33 自治医科大学附属病院 連携協働コラム

34 生涯  学習  より

36 声で伝える下野市の魅力！

FMラジオ番組しもつけサタデーモーニング

37 新・下野市風土記

38 図書館Library Information

39 読書人

40 暮らしの情報

56 国際交流員ザブリーナ・リンのコラム

今月の表紙



激しく動く獅子と緊迫感あふれる囃子の音に観客は魅了されました。

下野国分寺跡保存整備完成記念事業として行われた「しもつけ薪能」での場面です。すっかり暗くなった野外会場の舞台に焚かれたかがり火が、能の幽玄な世界を一層盛りあげました。

今月の何の日

傘の日 6月11日

「あめあめふれふれ 母さんが蛇の目でお迎え うれしいな」

日本洋傘振興協議会では、暦のうえで「入梅」にあたる6月11日を「傘の日」と定めています。

雨の日はもちろん、晴れた日に日傘を差す人も良く見かけます。様々なデザインがあり、そのファッション性も楽しみのひとつです。

日本ではその形状が末広がりであることから、古くから縁起物としても親しまれてきました。結婚しきの引き出物をはじめ、母の日や父の日、進入学、就職祝などの贈り物としても重宝されています。

一般に使われる洋傘ですが、和傘も根強い人気があります。透かした時の和紙の色や雨のあたる音、香りや手触りなど、洋傘と違った楽しみがあります。

童謡「雨降り」に出てくる「蛇の目」は和傘の種類。開いたときに二重丸の中の丸を塗りつぶした模様が蛇の目に似ていることからついたそうです。



国際交流員ザブリナー・リンのコラム

ドイツの父の日 Vatertag



ドイツにも父の日があります。ドイツ語で「Vatertag」(ファーターターク)といいます。その日に行われる変わった習慣がありますので、お教えしたいと思います。

父の日と言っても、父親に感謝を表す日というよりは「男のための日」です。はっきり言えば、父親を含む男性たちが飲んで騒ぐ日です。またこの日はイエス・キリストが昇天したことを祝う「昇天日」でもあり、キリスト教の祝日です。イースターの復活祭から数えて、6回目の日曜日が過ぎた木曜日です。復活祭と同じく毎年日には変わります。今年は5月25日でした。

祝日の過ごし方

もちろん人によって違いますが、基本的に次のように一日を過ごします。

早起きする必要がない祝日なので、まずはゆっくり朝寝坊をします。そして、若者から年配者まで、多くの人がグループで集まって、大きな公園や森林で散歩をし



@ Wikipedia

ます。男子だけのグループがある一方、恋人や家族と一緒にこの日を祝う人もいます。大半の人々はただの散歩では終わりません。

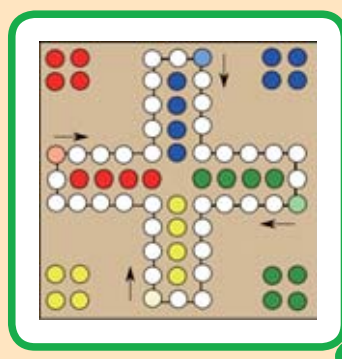
その後欠かせないものが、手押し荷車に山盛りに乗せてきたビールなどのお酒やつまみです。宴会が始まるとみんな段々と酔いはじめ、騒ぐ人も少なくはありません。飲みながら、ポータブル・ラジオやCDプレイヤーで音楽を聞いたり、歌ったり、歩き回ったりします。

グループで作ったお揃いのTシャツを着ている人も目に入ります。言うまでもなく、みんなお酒を飲めば飲むほど元気になり、テンションが高くなりますが、カーニバルのような特別な日なので、周りの人は全然気にしません。最後に、公園でバーベキューやピクニックをしたり、ビアガーデンやレストランでご飯を食べたりします。

一般的に、父の日はアメリカにルーツがあると言われています。アメリカでは、日本と同じように父親へ感謝を表す習慣があります。現在のドイツにおける父の日の変わった過ごし方は、19世紀末にベルリンの辺りで生まれ、当時は男性の若者に男らしさを教える目的で行われていたそうです。それが年月が経つとともに形を変え、現在の習慣ができあがりました。

父の日のルーツ

一般的に、父の日はアメリカにルーツがあると言われています。アメリカでは、日本と同じように父親へ感謝を表す習慣があります。現在のドイツにおける父の日の変わった過ごし方は、19世紀末にベルリンの辺りで生まれ、当時は男性の若者に男らしさを教える目的で行われていたそうです。それが年月が経つとともに形を変え、現在の習慣ができあがりました。



@ Wikipedia, ドイツのボードゲーム

国際交流員コンフェレンス「箱」 第25回 ドイツのボードゲーム

今回のびっくりン箱では皆さんにドイツの人気のボードゲームを紹介したいと思います。そのゲームの名前は「Mensch ärgere Dich nicht」(メンシュ エルゲレ ディヒ ニヒト)、日本語では「イライラしないで」という意味です。ドイツだけではなく、世界にも知られているゲームだそうです。ちなみにドイツで発明されているボードゲームが毎年結構あり、評価が高いそうです。

- 日時 6月22日(日) 午後2時～4時
- 場所 国分寺公民館、和室(竹)
- 定員 16名(ご相談のうえ、見学的方も大歓迎です。)
- 参加費 無料

- 申し込み・問い合わせ先 生活安全課 ☎(40)5555
- 申し込み期間 6月11日(水)～20日(金)
- 申し込み先 生活安全課 ☎(40)5555
- E-mail: info@city.shimotsuke.lg.jp

携帯電話市ホームページ



■人口と世帯(5月1日現在)
人口/ 60,170人(+131)、男性/ 29,963人(+64)、女性/ 30,207人(+67)、世帯数/ 22,473世帯(+177)

PC・スマホ市ホームページ



TAKE FREE

広報しもつけを設置協力いただけるコンビニエンスストアを募集しています。ご協力いただける場合は総合政策課 ☎ 0285 (40) 5550 情報広報グループまでご連絡ください。