

平成 26 年 7 月発行（毎月1日発行） Shimotsuke City Public Relations



TAKE FREE

2014.7 No.102

# Shimotsuke 7

下野市民と市政をつなぐ行政情報紙 [ 広報しもつけ ]



第1次市民活動補助事業が決定  
臨時福祉給付金・子育て世帯臨時特例給付金



# 平成26年度 第1次市民活動補助事業が決定しました

## ■市民活動補助事業とは？

下野市自治基本条例の基本理念である「市民が主役のまちづくり」を目的に、市民団体が、地域のため、社会のために自主的に取り組む市民活動等の事業を推進するための公募型補助制度です。

申請のあった事業は、選考会（会長＝白鷗大学結城史隆教授）において公益性や発展性等を審査し、定められた基準を満たした事業に補助金を交付します。

## ■平成26年度補助事業について

今年度の補助決定事業は、11事業です。昨年度から4事業増加しており、まちづくりの原動力となる市民活動が活発になっていきます。事業内容は、健康増進、環境保全、防犯活動、文化振興など多岐にわたっています。



選考会の様子  
申請団体（右）が、選考委員（左）に説明



下野市グリーンタウンコミュニティ推進協議会  
地域安全マップ作成講座の様子



下野市郷土芸能お囃子保存会  
イベントでのお囃子の様子

## ■平成26年度 市民活動補助事業 一覧

No.	事業名（団体名）	事業概要	種類
1	いのちのおはなし （えがおのたまご）	1人の母親として、また、性に関わる専門家として、自分が大切、そして自分以外の友人も大切であることを子ども達に伝えるため団体を立ちあげた。市内の幼稚園、学校を対象に出産等に関する体験型の出前授業を行い、命の大切さを伝えていく活動を行っていく。	新規
2	下野市郷土芸能 お囃子保存合同事業 （下野市郷土芸能 お囃子保存会）	栄町と薬師寺とのお囃子会が合同練習を実施することにより、お囃子の技術向上とともに、子どもたちへ郷土芸能の技術継承を行っていく。また、練習を受けた子どもたちが、市内で開催されるイベントでお囃子を披露することにより、地域の活性化を図っていく。	継続
3	フォークダンス初心者教室 （フォークダンス愛好会）	家に閉じこもりがちになっている高齢者の生きがいづくりや健康の維持増進のため、講師を招き、月2回のフォークダンス初心者教室を開催していく。	新規
4	男女共同参画社会づくり 啓発事業 （とちぎつばさの会下野市部）	男女の本質的平等の理念に立って、男女共同参画社会の実現を目指し、生涯学習情報センターまつりへ参加し、ゲーム等を通して男女共同参画を考えるきっかけづくりを行っていく。また、男女共同参画に関する講演会、シンポジウム、若い人が参加しやすいカフェトークを開催していく。	継続



No.	事業名（団体名）	事業概要	種類
5	(仮称)しもつけマーケット (シモティ)	地域の活性化、地域住民の世代を超えた幅広い交流、地域商業の認知向上を目指し、地域住民による地域住民のためのイベント(仮称)しもつけマーケットを開催し、市内を中心とした商店、アーティスト、農作物生産者等の出店協力によって、物販、ワークショップ、展示、発表等を行っていく。	新規
6	おこと体験ワークショップ 事業(箏・樹陽会)	伝統音楽文化の継承のため、主に小中学生を対象に箏(こと)の体験ワークショップを開催する。箏(こと)の歴史や楽器の説明などを取り入れながら、箏(こと)の音色の美しさを実際に体験してもらう。	新規
7	いしばしイベントめぐり スタンプラリー (石橋地区イベントめぐり 実行委員会)	「かかしまつり」、「しもつけかんぴょうフェスティバル」、「グリムの森でなぞなぞ探検」を巡るスタンプラリーを実施し、3つのイベントの一体的な開催と連携による相乗効果により、地域愛や地域活動への参加意識を育てるとともに、地域情報を外に向け発信していく。	継続
8	ジャコウアゲハ(蝶)の 保護事業 (下野市自然に親しむ会)	ジャコウアゲハの餌であるウマノスズクサを適正に管理することにより、絶滅の危機にあるジャコウアゲハの数を増加させ、市内の自然を豊かにしていく。また、吉田西小学校のビオトープにウマノスズクサを移植し、児童達にジャコウアゲハを観察する機会を提供し、自然を大切にすることを育む活動を行っていく。	新規
9	「地域防犯講座・フィールドワーク」・「地域安全マップ作成講座」 (下野市グリーントウンコミュニティ推進協議会)	子どもの危険予知能力、危険回避能力の向上に効果のある「地域安全マップづくり」の普及促進を図り、昨年度に養成した作成指導者等が、グリーントウン地区の子ども向けの「地域防犯講座」、「地域安全マップ作成講座」を開催していく。	継続
10	プチサタ親子で楽しむ会 (プチサタ(親子会))	下野市内及び近隣市町に在住の乳幼児、小学生の親子を中心に、障がいの有無にかかわらず互いに声掛け合いができる地域づくりを目指し、食育に関する講話の開催や保護者が子育て等の悩みについて相談し合える場の提供を行っていく。	継続
11	けやきサポーター (けやきサポーター)	地域ぐるみで市内の障がい児童の活動を見守り、支えていくため、けやき通園者の保護者を中心に会を立ち上げた。けやき通園者以外の障がい児と保護者、地域ボランティア、けやき職員等を広く募集し、障がい児童向けの「ダンス教室」、保護者の交流の場としての「学習会」、療育に対する情報提供の場としての「発達育児相談」を行っていく。	新規

平成26年度市民活動補助事業  
第2次募集を実施します

下野市内で実施される自主的な事業で、市民のみなさんが様々なコミュニティを通して、地域のため、社会のために行う、市民主体のまちづくりの原動力となるような市民活動が補助の対象になります。例えば、環境保全、防災活動、子育て支援、子どもの健全育成などをテーマにした活動です。

■募集説明会 7月26日(土)午前10時～

ゆうゆう館 会議室

※事前申し込みは必要ありません。

■補助対象となる期間

平成26年4月1日から平成27年3月31日の間に実施される事業が補助の対象となります。ただし、補助事業の決定前に事業が完了する場合は、対象となりません。

■応募方法

申請に必要な書類をそろえて、8月1日(金)～29日(金)に総合政策課(国分寺庁舎2階)の窓口へ直接提出してください。(メール・郵送・ファックス等は不可)  
※提出書類の様式等は、総合政策課窓口、または市ホームページで取得できます。

■問い合わせ先

総合政策課(国分寺庁舎2階)  
☎(40)55550

# 臨時福祉給付金・子育て世帯臨時特例給付金のご案内

対象となる可能性のある方へは、申請書を7月15日以降に郵送にて送付します。申請書が届き次第、期限内に申請をしてください。

○共通事項

■申請期間

7月15日(火)～平成27年1月15日(木)

■申請方法

申請書を郵送しますので、必要事項を記入し、同封の返信用封筒に入れ、**郵送**で申請してください。

■ご注意

・平成26年1月1日時点で住民票が下野市にある方が対象です（他市町村の場合は、その市町村へおたずねください）。

・申請受付後に審査を行い、順次支給決定します。また、審査の結果、支給の対象とならない場合があります。

■問い合わせ先

ご不明な点は左記までお問い合わせください。

・臨時福祉給付金について

社会福祉課 ☎(52)1112

・子育て世帯臨時特例給付金について

子ども福祉課 ☎(52)1114

・厚生労働省専用ダイヤル

☎0570(037)192

http://www.mhlw.go.jp/

## 臨時福祉給付金

■臨時福祉給付金とは？

平成26年4月から消費税率が8%へ引き上げられました。所得の低い方々への負担の影響に鑑み、暫定的・臨時的な措置として、臨時福祉給付金を支給します。

■給付対象者

平成26年度分市町村民税（均等割）が課税されない方が対象です。

ただし、ご自身を扶養している方が課税されている場合や生活保護制度の被保護者となっている場合などは対象外です。

■給付額

○給付対象者1人につき 1万円

○給付対象者の中で左記に該当する方は5千円を加算

・老齢基礎年金、障害基礎年金、遺族基礎年金等の受給者など

・児童扶養手当、特別障害者手当等の受給者など

(例) 給付対象の要件を満たす、本人、父、母、妻、子の5人世帯で父が老齢基礎年金を受給している場合。

↓5人×1万円＝50,000円

父が加算対象で +5,000円

合計55,000円の支給

## 子育て世帯臨時特例給付金

■子育て世帯臨時特例給付金とは？

子育て世帯の家計への負担を減らし、消費の下支えを図るために、児童手当を受給している方に、「子育て世帯臨時特例給付金」を支給します。

■給付対象者

①と②のどちらの要件も満たす方

①平成26年1月分の児童手当・特例給付

※を受給

②平成25年の所得が児童手当の所得制限

限度額未満（左表参照）

※特例給付とは、児童1人当たり月額一律5,000円が支給されることをい

います。

※平成26年1月1日に生まれた児童、平成26年1月1日に国外から転入した児童について、平成26年2月分の児童手

当・特例給付を受ける方を含みます。

■児童手当 所得制限限度額

扶養親族等の数	所得制限限度額	(収入額の目安)
0人	622万円	833.3万円
1人	660万円	875.6万円
2人	698万円	917.8万円
3人	736万円	960.0万円
4人	774万円	1002.1万円
5人	812万円	1042.1万円



■対象児童

支給対象者の平成26年1月分の児童手当・特例給付の対象となる児童。  
ただし、次の児童は対象外です。

・右ページの「臨時福祉給付金」の対象となる児童

・生活保護制度の被保護者にあたる児童  
・平成26年1月2日以後に生まれた児童は対象外です。

○注意点

・右記の児童手当・特例給付の対象児童であれば、平成26年3月に中学校を卒業している場合であっても、対象児童に含みます。

・平成26年1月1日以後に亡くなられた児童は対象外です。

■支給額

対象児童1人につき10,000円

■ご注意

・申請期間などは、各市区町村により異なります。下野市以外が申請先となる方は、事前にその市区町村に問い合わせるか、ホームページなどで確認するようにしてください。

・「臨時福祉給付金」が優先されます。対象となる場合は、右ページの申請が必要です。

■公務員の方へ

公務員の方の申請は、平成26年7月15日(火)から受付を開始します。

勤務先から交付された、**児童手当(特例給付)受給状況証明書**及び**申請書**を郵送(こども福祉課宛)または下記窓口にてお手続きください。

■公務員の方の受付窓口

こども福祉課(石橋庁舎1階)・市民課国分寺窓口(国分寺庁舎1階)・市民課南河内窓口(南河内図書館2階)

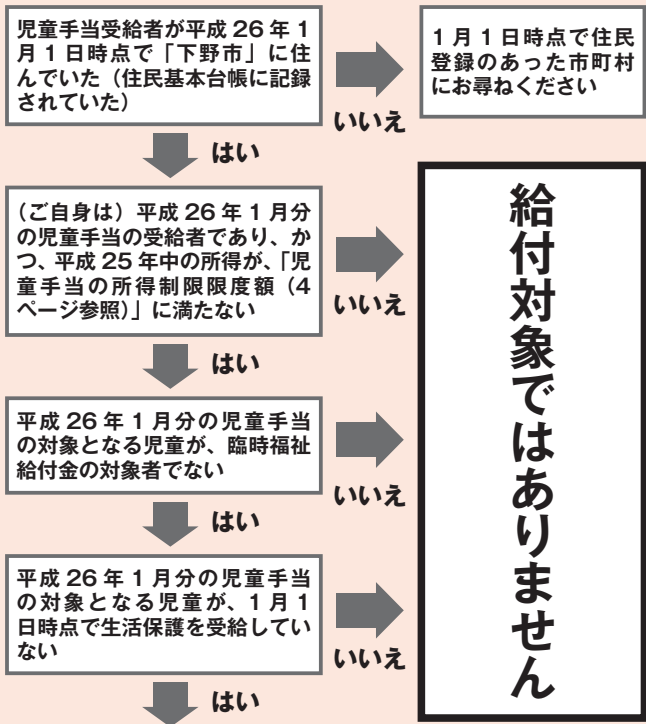
■公務員の方の郵送先

〒329-0594 下野市石橋552番地4 下野市役所 こども福祉課

公務員の方には市役所から通知が行きませんので、お忘れなようお手続きください。

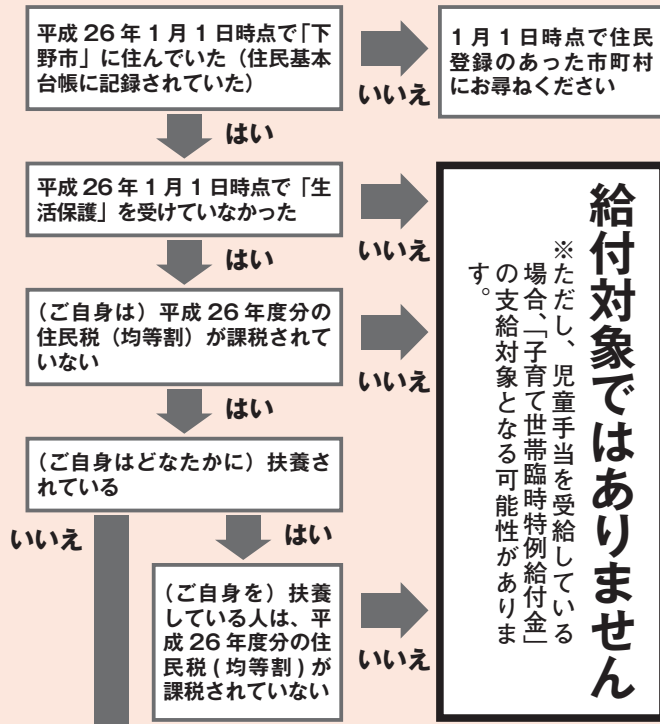
対象者診断チャート

子育て世帯臨時特例給付金



「子育て世帯臨時特例給付金」の支給対象です  
※1人につき1万円を給付します

臨時福祉給付金



「臨時福祉給付金」の支給対象です  
※1人につき1万円を給付します

給付対象ではありません  
※ただし、児童手当を受給している場合、「子育て世帯臨時特例給付金」の支給対象となる可能性があります。



どういったものがブランドの対象なの？

①特産品

一次産品、加工品、工芸品等

下野市で生産、製造、加工されたもの及び本市の生産物を材料として製造、加工されたもの

②文化財等地域資源

歴史的遺産、文化的な行事・祭事・芸術・芸能・施設、観光資源、自然、景観及び取組等本市に存するものまたは伝承されているもの

下野市では、市の知名度やイメージを高める「特産品」「文化財等地域資源」を「下野ブランド」として認定します。

現在、特産品9品、文化財等地域資源10件を認定し、市内外に広くPRしているところですよ。

今回、これらに続く下野ブランド認定品を募集しますので、たくさんのご応募をお待ちしています。

「下野市」がもっと愛されるように  
第3回下野ブランド認定品を募集します

どういったものがブランドになるの？

①特産品

- ・下野らしさ（市内で生産された素材を活用しているかなど）
- ・独自性・希少性
- ・信頼性・安全性（一定の品質を有しているかなど）
- ・市場性・将来性（生産・販路拡大等に意欲的な取組を行っているかなど）



②文化財等地域資源

- ・下野らしさ（下野ならではの自然・歴史・伝統・文化等に根ざしているかなど）
- ・独自性・希少性
- ・信頼性・普遍性（誰もが立ち入ることができ、満足度が高いかなど）
- ・将来性・話題性（下野市のイメージ向上が見込まれるかなど）

どういった審査がされるの？

- ・1次選考（9月予定）  
下野ブランド推進本部専門部会による書類審査
- ↓
- ・2次選考  
下野ブランド認定協議会による審査  
〔1次審査通過者によるプレゼンテーション実施〕
- ↓
- ・最終決定（10月予定）  
下野ブランド推進本部による決定
- ↓
- ・認定証交付（11月予定）

市民サポーター募集

下野市を盛りあげたい！と考えている方なら、どなたでもサポーターになれます。特典として会員証、ピンバッジ、年に1度名刺を配付します。

登録・年会費は無料です。

詳しくは市ホームページまたは商工観光課までお問い合わせください。



「商品」に付加価値を付けたい、「下野市の名所を知ってもらいたい」という方は、ぜひ申請してください。お待ちしております。

■認定証交付式について

第3回下野市産業祭（11月9日）ステージにおいて行う予定です。

■ブランド認定品の取り扱い

認定証を交付し、「市ホームページ」や広報紙への掲載、「市内外イベントへの出展」「道の駅、観光協会等でのPRや販売」などを行います。

■認定期間

①特産品 平成30年3月まで

②文化財等地域資源 無期限

■応募方法 申請書（特産品）及び推薦書（文化財等地域資源）に必要事項を記入し、商工観光課へ直接持参のうえ提出してください。

※受付は土・日・祝日を除く、午前8時30分～午後5時15分

■応募締切 8月5日（火）

■申請書・推薦書配布場所

商工観光課（南河内図書館2階）、国分寺庁舎・石橋庁舎市民課窓口

※市ホームページからダウンロードできます。

http://www.city.shimotsuke.lg.jp

■問い合わせ先

商工観光課 ☎（48）2112

7/11

11/9

8/5

11/9

11/9

11/9



# 下野市職員採用試験のご案内

## 平成27年4月採用

平成27年4月1日に採用を予定する市職員採用試験を実施します。

受験を希望される方は試験案内で受験資格や申込方法などをご確認ください。

なお、試験案内は、市ホームページ及び各市民課窓口にて配付しています。

### ■試験案内・申込書の請求方法

次のいずれかの方法で、試験案内及び申込書を請求ください。

#### ◇直接請求する場合

総務課（国分寺庁舎2階）で配付します。

#### ◇郵送請求する場合

郵便番号・住所・氏名を記入し、140円切手を貼付した返信用封筒（角2）を同封のうえ、市役所総務課へ郵送ください。

なお、郵送する封筒の表

には「**下野市職員採用試験案内請求**」と朱書きしてください。

#### ◇ネット請求する場合

下野市のホームページ

(<http://www.city.shimotsu.keig.jp/>) からダウンロード

ください。

※その他詳細については試験案内をご覧ください。

◎やる気のある皆様を歓迎しています

「下野市職員人材育成基本方針」のもと、下野市では、

新時代に求められる職員像として、

○時代や状況の変化を読み取りながら仕事を進める職員

○市民から信頼される職員

○市民と連携して地域づくりのできる職員を求めています。

皆様のお申し込みをお待ちしています。

#### ■問い合わせ先

〒329-0492

下野市小金井1127番地

総務課 ☎(40)5551

職 種	受験資格	採用予定人数	申し込み	第1次試験	第2次試験
一般事務	昭和59年4月2日から平成9年4月1日までに生まれた方で高等学校卒業（平成27年3月卒業見込み者を含む。）以上の学歴を有する方	8名程度	<b>申込期間</b> 7月7日(月)～8月8日(金) ※土・日は除く ただし、電子申請は8月1日(金)午後5時まで	<b>期 日</b> 9月21日(日) <b>試験会場</b> 白鷗大学 本キャンパス	<b>期日、試験会場</b> 第1次試験合格者に通知します。  <b>試験内容</b> 作文試験 口述試験 適性検査  <b>合格発表</b> 11月中旬までに、市ホームページに合格者の受験番号を掲示するとともに受験者に通知します。
一般事務 (身体障がい者)	同上の受験資格を有し、身体障害者手帳の交付を受けている方	1名程度	<b>受付時間</b> 午前8時30分～午後5時15分	<b>試験内容</b> 公務員として必要な一般知識及び知能について、択一式による筆記試験をどの職種にも共通して行います。	
土木技師	昭和59年4月2日から平成9年4月1日までに生まれた方で、高等学校卒業（平成27年3月卒業見込み者を含む。）以上の学歴を有し、土木工学に関する課程を修めた方または修める見込みの方	2名程度	<b>申込場所</b> 総務課人事給与グループ（国分寺庁舎2階） <b>方 法</b> 直接または郵送（8月8日(金)までの消印有効） 電子申請は8月1日(金)午後5時まで	<b>合格発表</b> 10月上旬 国分寺庁舎玄関前及び市ホームページに合格者の受験番号を掲示するとともに合格者へ通知します。	
保健師	昭和59年4月2日から平成5年4月1日までに生まれた方で、保健師資格を有する方または平成27年3月までに保健師資格取得見込みの方	1名程度			

※採用予定者数は、26年度の退職者の状況によって採用人数を変更することがあります。

# まちの話題



## 島倉セツさんが 藍綬褒章を受章

平成26年春の褒章において、元民生委員児童委員の島倉セツ氏が、長年にわたり社会福祉の推進に貢献された功績が認められ、藍綬褒章を受章されました。島倉氏は、民生委員児童委員として、昭和61年12月から平成25年11月まで、27年間の長きにわたり、地域福祉向上のためにご尽力いただきました。石橋地区民生委員児童委員協議会会長や下野市民生委員児童委員協議

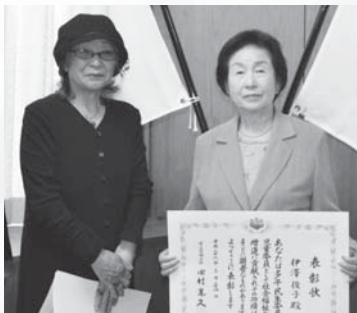


会副会長を歴任され、このたびの受賞となりました。心よりお祝い申し上げます。

## 退任民生委員さんに 厚生労働大臣特別表彰

民生委員児童委員として長年にわたり活動され、昨年12月の一斉改選により退任された須永和子氏（柴）と伊澤俊子氏（石橋）が厚生労働大臣特別表彰を受賞され、このたび広瀬市長から表彰状が贈られました。

須永氏は平成6年6月から19年6月間、伊澤氏は平成10年から15年間の長きにわたり、地域福祉の担い手として社会福祉の向上に尽力されてきました。その多大な功績が認められ、このたびの受賞となりました。心よりお祝い申し上げます。



## ホタル観賞の集いが 行われました



5月31日、友愛館においてホタル観賞の集いが行われました。このイベントは柴地区環境保全会が主催となり、ホタルの養殖に取り組んでいる、ホタル・カワセミの会と東方台地コミュニティ推進協議会の3団体で開催されました。ホタルについての説明がされたほか、来場者にホタルが配られ、幻想的な小さな光を楽しみました。また最後にはミニ打ち上げ花火が行われひと足早い夏の訪れとなりました。

## おいしいお米ができることを願って 「田植え体験」

5月17日、生産者と消費者が一緒になって、米の田植えから稲刈りまでを体験して貰おうと市農業公社主催の「田植え体験」が行われました。

親子など約90人の参加者は、最初は慣れない田んぼの泥の感触に戸惑っていたようですが、およそ1時間で作業終了となりました。

参加した小学生は、「初めて田植えは楽しかった。またやってみたい。今日植えた苗がおいしいお米になって欲しい。」と話していました。今回参加された皆さんは、秋（9月頃）に開催される「稲刈り体験」にも参加する予定です。





## 高藤直寿選手後援会

6月1日、下野市出身で柔道世界選手権金メダリストの高藤直寿選手（東海大）の後援会設立総会がスポーツ交流館で行われました。総会では高藤選手を招いての壮行会や大会の応援など、高藤選手が日本代表として大会に出場し、活躍できるよう応援することを確認しました。



後援会の会長に選任された市体育協会の秋山幸男市議は「高藤選手がオリンピックに向けて活躍できるような環境整備に努め、市のスポーツ振興やまちづくりに寄与したい」とこれからの活躍に期待を込めました。

また、高藤選手は「下野市はリフレッシュの場であり、大好きな場所。応援してくれる人たちを元気づけられるよう頑張る」と決意を語りました。後援会員の募集については23ページをご覧ください。



## 「市民協働」下野市トウサワトラノオ保存会総会及び観察会が開催されました

下野市に生息する絶滅危惧種の多年草「トウサワトラノオ」について、5月28日、下野市トウサワトラノオ保存会総会が東根公民館にて開催されました。

総会終了後には、保全地においてトウサワトラノオ観察会を行いました。観察会では、小山北桜高等学校の小林先生からトウサワトラノオに関するレクチャーがあり、参加者は、熱心に耳を傾けていました。

その後、保全地のトウサワトラノオに囲まれて昼食をとりながら、広瀬市長、地元東根自治会、小山北桜高等学校及び保存会の会員の皆様で交流を深めました。



## ダイアパレス自主防災会が防災訓練を実施



ダイアパレス自主防災会（玉暉昌良会長）が5月25日に、祇園小学校において防災訓練を行いました。

当日は、石橋消防署員と獨協医科大学学生の連携指導による普通救命訓練としてAEDの操作講習を行った後、消火器の使い方や煙体験を行いました。参加者からは繰り返し訓練をすることが大切であるとの声が多くありました。

また、災害直後の混乱した状況でも調理不要で食べられる緊急食として（株）バイオテックジャパンと大塚食品（株）から寄付を受けた「ライス72H」と「ボンカレー72H」のセットを配布しました。

## 新庁舎建設工事の起工式が行われました

5月21日に笹原地内において、新庁舎建設工事の起工式が行われ、工事関係者をはじめ、庁舎建設委員、市民ワークショップ委員、地権者など約90名の出席者が工事の安全を祈願しました。

新庁舎建設にあたっては、「市民が利用しやすい親しみやすい庁舎」、「環境にやさしい庁舎」、「災害に強い庁舎」の方針を基に、市民の拠りどころとなるよう、平成28年春の完成をめざし、工事を行ってまいります。地域の皆様をはじめ市民の皆様には、工事期間中ご迷惑をおかけすると存じますが、ご協力くださるようお願いいたします。



# 地域で活躍している自治会長さんを紹介します

(敬称略)

## 平成26年度 自治会長

石橋地区	石橋上町1区	高山 国好	国分寺地区	駅前	荒山 栄	南河内地区	谷地賀上	大山 勝
	石橋上町2区	清水 眞男		下町(1・2・3)	海老原 正知		谷地賀下	豊田 俊一
	石橋上町3区	高倉 久		仲町	岡本 鉄男		下文狭	直井 格
	寿町	金田 英昭		小金井上町	川俣 一由		東田中	小島 光正
	石町	萩野矢 正美		関根井	野沢 芳雄		西田中	庄司 豊
	旭町	海老原 茂		小金井北	高田 昇		地久目喜	高橋 芳忠
	本町1区	高山 忠則		笹原	大越 勝夫		仁良川上	飯野 信義
	本町2区	廣沢 重芳		箕輪	若林 茂行		仁良川下	菅原 正一
	本町3区	石川 利光		川東(1・2)	福田 好明		祇園町	館野 浩祥
	本町4区	有野 一良		泉町	小貫 真人		自治医大職員住宅	河崎 友美
	本町5区	木村 てる子		川北(南・北)	伊沢 正		祇園一丁目北	佐伯 久夫
	栄町1・2丁目	飯野 悦男		川南	横山 義見		祇園一丁目	江田 修
	栄町3丁目	笠野 幸男		川西	伊沢 高男		祇園二丁目	野口 祐二
	栄町4丁目1区	青木 重男		南国分	山田 洋充		祇園ダイアパレス	玉暉 昌良
	栄町4丁目2区	吉葉 武夫	国分1	近藤 雅道	ミラパセオ自治医大		中村 義治	
	栄町4丁目3区	若林 幹雄	国分2	近藤 貞夫	祇園三丁目南		黒川 富美子	
	栄町4丁目4区	下蔵 勝治	国分3	須川 政明	祇園三丁目エルメゾン		安田 朋子	
	栄町4丁目5区	角田 充	紫	白石 保夫	祇園自治医大	中井 理絵		
	栄町4丁目6区	岩永 博美	旭ヶ丘	田村 信行	祇園三丁目東	三枝 隆行		
	上大領	伊沢 一夫	柴南1	五月女 重生	アーバンコンフォート	堀口 隆三		
	中大領	渡辺 光義	柴南2	五月女 一男	祇園四丁目	早川 勝己		
	東前原	石川 説雄	柴南3	渡辺 喜一郎	G T 祇園五丁目	新井 裕子		
	下大領	小平 一之	柴南4	市川 勇	緑一丁目	水澤 源博		
	入の谷	布袋田 悦夫	柴南5	古川 俐	緑二丁目	佐藤 清二		
	下石橋1区	黒川 正雄	柴南6	諏訪 勇	緑三丁目北	伊藤 浩子		
	下石橋2区	吉田 宗司	柴北1	田口 隆則	緑三丁目南	渡辺 欣宥		
	富士見町	鈴木 勝	柴北2	山家 卓	緑四丁目北	会田 功		
	グンゼ社宅	横山 哲治	柴北3	飯田 文吉	緑四丁目南	佐藤 晴光		
	第一雇用団地	川中子 一恵	柴北4	鈴木 勇	緑五丁目	嵯峨 健太郎		
	上古山1区	前 和雄	鈴苅町	桑原 紀之	緑五丁目南	木村 千里		
	上古山2区	野口 武司	日出町	日向野 正信	緑六丁目	金井 博		
上古山3区	青柳 敏明	丸野町	小川 敏夫	G T 緑六丁目	檜室 隆幸			
上原	武田 光市	駅前	清水 重人	本吉田北	国府田 重雄			
下古山1区	古徳 勝	医大前	野口 政人	本吉田南	田口 清			
下古山2区	若松 健一郎	烏ヶ森1東	高澤 茂	絹板	高山 弘			
下古山3区	所 隆平	烏ヶ森1西	松野 裕之	絹板台	西原 芳雄			
通古山1区	猪瀬 富夫	烏ヶ森2	小林 学	台坪山	神戸 大和			
通古山2区	三輪 健治	あづま町	小川 善吉	的場	秋山 泰重			
通古山3区	青木 啓造	下原	島田 晴夫	上坪山	野口 一夫			
通古山4区	三浦 昭男	西区	世取山 守	東根	海老原 昭一			
通古山5区	倉井 賢一	一丁目	木村 勝司	塚越	大塚 森雄			
第二雇用団地	中野 みこと	二丁目	村上 和男	磯部	三ツ梨 公男			
若林北部1区	滝澤 芳夫	三丁目	五月女 久一	川島	大垣 稔			
若林北部2区	金澤 勝敏	四丁目	小野 宏	上吉田	市川 啓一			
若林南	五月女 尚史	五丁目	高山 健一	鯉沼	佐藤 邦男			
下長田	梅山 文男	六丁目	矢島 昭	三王山	広瀬 始			
上台	古谷 輝男	日生団地	高村 昌宏	西坪山	百武 亘			
細谷	細井 幸宏	成田	小池 正夫					
橋本南	安達 眞二	町田上	宮崎 賢一					
橋本北	上野 耕司	町田下	清水 清和					

■問い合わせ先 生活安全課 ☎ (40) 5555



# 国際交流員ザブリーナ・リンの「コラム」

## Time to say goodbye

### おやすみ時間じ…



私が下野市の国際交流員になってから、もう3年が過ぎてしまいました。日本に住めば住むほど、日本の文化や日常生活、メンタリティーについてよくわかってきます。それらはもちろんドイツと共通するところもあれば、違うところもあります。この私の最後の記事では、ドイツと日本の文化の違いについて面白い(可笑しい)と感じたことをいくつか紹介します。

#### 選挙カー、行列

まず、選挙の前に私がびっくりしたことは何だと思いますか？実は、選挙カーのスピーカーから流される大きな音なのです。ドイツではありえないことです。しかし、救急車の音はドイツより小さいです。また、今でも驚くことは、よくレストランなどの前にできている行列です。行列があるからこそ美味しい店だと思ってしまう方が多いみたいですね。ドイツ人は一般的に日本人より気が短いため、食事のために1時間以上待つことはなかなかしませぬ。

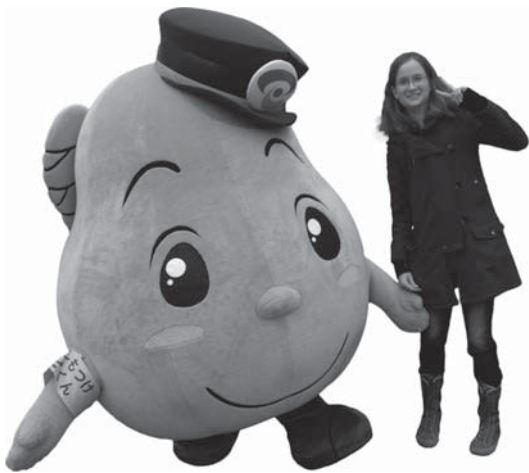
#### お箸が上手ですね！

もう一つは、日本人が毎日使うお箸についてです。少し苦労しますが子どもたちでもお箸は使うことができますよね？それなのに、なぜ外国人がお箸を使うと「お上手ですね」と褒められるのでしょうか。

ドイツでも中華料理などを食べる際にお箸を使うこともありますし、そこまで難しくないと思います。

#### はい、チーズ！ ピースサイン

あと、面白い癖が日本についてしまいました。それは写真撮影の時のピースサインです。ドイツにはないジェスチャーですが、今ではピースをしないと良い笑顔がとくれません。



なぜでしょうね。

#### Auf Wiedersehen! ……

他にも面白い違いがたくさんありますが、いかがでしたか？

実は、最後になって何を書けばいいのか色々迷いましたが、結局、最も印象的だった文化の違いに決めました。違いがあるからこそ、国際交流は面白いのだと私は思います。

それでは、Auf Wiedersehen! (アフ・ヴィーダーゼーン)の時期が近づいてきました。この挨拶は、「しもつけサタデーモーニング」というラジオショーで紹介しましたが、覚えていきますか？…さようならという意味です。

下野市で働く中で、とても楽しい経験や出会いができて、皆さんに心から感謝しています。市役所や国際交流協会の方々、特にドイツ語講座の生徒さん(「Dankeschön (ダンケシェーン「ありがとう」と言いたいです。自分が気づかない時に色々な迷惑をかけてしまったと思います、それでも皆さんはいつも優しく付き合ってくれて、本当にありがとうございます。))

次の国際交流員も同じように歓迎してください！

それではさようなら！ Tschüss! (チュース) リン・ザブリーナでした！

### 国際交流員コンパ「カヴァーン」第26回

#### ドイツ・ミュンヘン大学生と市民の交流会

下野市の特産品であるかんぴょうを使ったふくべ細工作りをしながら楽しい時間を過ごしてみませんか？

■日時 8月20日(水)

午後2時～4時30分

(午後1時30分受付開始)

■場所 きらら館 研修室

■参加費 500円(一人一作品)

■持ち物 絵筆(できれば大小2本)

■申込期間 7月7日(月)～18日(金)

■定員 10名

■申し込み・問い合わせ先

下野市国際交流協会事務局

(市役所生活安全課内)

☎(40)5555





# 教えて！自治基本条例

## 「基本理念及び基本原則」

今回は、第1章総則、第2章自治の基本理念及び基本原則を取りあげます。

### 今月のポイント

- ①「市民」とは？
- ②「市民が主役のまちづくり」とは？
- ③「協働によるまちづくり」とは？

〔第1章総則では、条例の目的、位置付け及び最高規範性、用語の定義について規定しています〕

### ○条例の目的（第1条）

この条例は、本市における自治の基本理念を明らかにするとともに、市民、議会及び市の役割及び責務並びに自治の基本原則を定めることにより、地方自治の本旨に基づきまちづくりを実現することを目的とする。

「市民」と「議会」と「市」が、一体となって住みよいまちづくりを進めるための条例なんだ。3者がそれぞれの果たすべき役割を改めて捉え直して、新しいまちづくりを進めていくために作られた基本となるルールなんだよ。



### ポイント

○条例の位置づけ（第2条）  
条例どうしに上下関係はなく、規範としての効力は同じです。ただし、自治基本条例が下野市のまちづくりにおいて最高規範性を持つものとして、他の条例等の制定や改正、廃止を行うときには、整合を図ることにしています。

○市民（第3条第1号）  
市内に住む人、働く人、学ぶ人及び事業者

下野市の区域内に住所を有する者（住民）に加え、市内に通勤・通学する者、市内で事業を営む者（企業、商店、学校法人、医療法人、社会福祉法人、特定非営利活動法人等）と幅広く定義されています。

これは、本市に居住する住民だけでなく、本市で働く人、学ぶ人、事業者など幅広い人々の協力により、地域の課題解決に当たっていただくという考え方に基づくものです。

### ポイント

### ポイント

〔第2章では、まちづくりを進めるに当たった基本理念と基本原則について規定しています〕

○自治の基本理念（第4条）  
① 市民が主役のまちづくり  
まちづくりの主体が「市民」であることを規定しています。

（参画（第9条））  
まちづくりに主体的に参加し、行動すること  
市民が、市の政策の課題発見や解決策を考えたり、実施したり、評価や見直しをしたりするとき、自らの役割と責任を自覚して、自主的、主体的に関わることをいいます。

単なる参加ではなく、政策立案などの意思形成過程に加わることで、幅広い視点と責任ある発言などが求められます。そのため、市民は行政と情報を共有するとともに、地域課題や行政の仕組みなどについて学習することが必要です。

② 協働によるまちづくり  
市民、議会及び市が協働してまちづくりを進めることを規定しています。

（協働（第10条））  
市民、議会及び市が共通課題を解決するために、それぞれの役割

割及び責任を対等な立場で、協力して活動すること

住みよい地域づくりや福祉、安全、環境保全、文化、教育等の地域課題の解決などまちづくりの共通の目標を達成するために、市民・議会・市がそれぞれの役割と責務を認識しながら、それぞれの特性や資源等を活かしつつ対等な立場で、協力・連携してより大きな成果を作り出すことをいいます。

### ○基本原則（第5条）

人権尊重  
協働のまちづくりを進めるには、誰もが個人として基本的な人権が尊重され、自らの個性と能力が十分発揮できることが必要です。

情報共有  
協働のまちづくりを進める前提として、市政に関する情報共有を規定することで、市民の知る権利を保障しています。

市民参画  
市民が市政に参画する機会を保障するとともに、市民、議会及び市が互いの立場や特性を尊重しながらまちづくりを進めていくことが必要です。

### 問い合わせ先

総合政策課 ☎(40)5550



# 市税は納期限内に納めましょう

## 7月～8月は市町村税徴収強化月間です

■問い合わせ先 税務課 ☎(40)5554

市が提供する、福祉や教育をはじめ様々なサービスは、市税が主な財源の一つです。市税の滞納は、市の財政を圧迫し、市民サービスに支障をきたすことになりかねません。そして何より、納期限内に税金をきちんと納めている大多数の方との公平性を欠くこととなります。

### ◆県内一斉の徴収強化月間

納税の公平と徴収の確保を図るため、7～8月を「市町村税徴収強化月間2014夏」として、栃木県滞納整理推進機構が主体となり、県と各市町が協働して、県内一斉に徴収の強化に取り組めます。

### ◆事情がある場合は相談を

災害、盗難、事業の廃止、病気等、やむを得ない事情や、多重債務などにより、納期ごとの納付が困難な場合は相談してください。徴収の猶予や分割納付をすることができるとあります。滞納になる前に税務課に納税相談をしてください。

### ◆税金を納め忘れると・・・

税金を納期限までに納めなかった方には、まず督促状が送付されます。この督促状が発送された日から起算して10日を経過した日までにその税金を完納しなかったときには、市は滞納者の財産（預貯金、生命保険、不動産、給料、自動車、動産（電化製品や美術品、貴金属等）を差押えなければならぬことが法律で定められています。

差押財産の調査のため、滞納者の自宅などの調査を行う場合もあります。捜索時に発見された財産は、差押えされます。「捜索」とは、税を徴収する職員に認められた権限で、裁判所の令状は不要です。また、自動車のタイヤロックを行う場合もあります。差押えた自動車を運行、使用させないための措置（国税徴収法第71条）で運行不能状態にするものです。

### 徹底した財産調査と

### 積極的な差押えの実施に取り組みます

#### ○財産調査

勤務先・年金支払者への照会、売掛金等、取引先への臨場調査・照会、預貯金、生命保険、登記簿等の調査、家宅等の搜索など

#### ○差押え

給与、年金、売掛金、預貯金、生命保険、その他債権、家宅等の搜索による自動車、動産、不動産など

## 納税・滞納処分

### Q&A

Q. うっかりしていて、市税を納め忘れて納期限が過ぎてしまった。今持っている納付書で納められますか。

A. 手持ちの納付書で納められませんが、納期限が過ぎて、お手持ちの納付書で、通知書に記載されている金融機関または、下野市役所各庁舎で納付することができます。納期限が過ぎてから納付する場合には、督促手数料や延滞金が加算されることがあります。

Q. 市税を納期限が過ぎても納付しないとどうなりますか。

A. 督促状が送付されても納付し

ない場合は、納税をしている方との公平性を保つため、財産を差押えることとなります。

Q. 財産の差押えをされた場合、どうすれば解除できますか。

A. 原則として、滞納税額を完納しない限り差押えは解除されません。

Q. 財産の差押えをされないためにはどのようにしたらよいですか。

A. 納税相談によって自身の収支状況をお伺いし、滞納額に応じ、分割（原則として納期限から1年以内）で完納見込みのある場合などは、差押えを行わないですむ場合があります。まずは、納税相談をしてください。



便利で簡単!

### 納税は便利で確実な口座振替 またはコンビニで

「通知を見落としした…」

「納付書をしまい忘れた…」など、つい、うっかりで納付を忘れてしまわないように、便利で確実な口座振替をお勧めします。また「銀行や市役所が開いている時間に納付に行けない…」等、忙しい方は、コンビニエンスストアで納付できます。（バーコード付き納付書による納付で納期限内に限る。）



# 国民年金 だより

問い合わせ先  
市民課 ☎(40)5556  
栃木年金事務所  
☎0282(22)6074、4134

## 付加年金とは？

国民年金の第1号被保険者・任意加入被保険者が定額保険料に付加保険料をプラスして納付すると、老齢基礎年金に上乗せして支給される制度です。

(厚生年金などの加入者や、その人に扶養されている第3号被保険者は加入できません。なお、農業者年金に加入している人は必ず納付しなければなりません。)

なお、付加保険料を納付している方は、いつでも任意の時に申し出て、その納付をやめることができますが、その場合でも掛け捨てにはなりません。

## 付加年金の保険料は？

付加保険料は月額400円です。受給額(年額)は、200円×付加保険料納付月数になります。

## 将来、受け取る年金を増やしたい

# 付加年金にいろいろのご案内

(例)付加保険料を10年間(120月)納付した場合、

付加保険料(納付額)

400円×10年(120月)

＝48,000円

付加年金額(受給額)

200円×10年(120月)

＝24,000円(年額)

となります。

付加年金を2年間受給すると、納付した付加保険料総額と同額になります。

※右記の付加年金額は、65歳から支給した場合の年金額です。

## 付加年金に加入する際の注意

- ・付加年金は、申し込みの日から加入となります。

- ・国民年金基金に加入中の方は、付加年金に加入することができません。

- ・付加年金は、老齢基礎年金と合わせて受給できる終身年金です。

- ・付加年金は、定額のため、物価スライド(増額・減額)はありませんが、老齢基礎年金を繰上げ・繰下げ請求した場合は、付加年金も減額率・増額率に応じて減額・増額されます。

- ・第2号被保険者としての被保険者期間のうち、20歳未満の期間または60歳以上の期間は、任意加入したが、保険料が未納となっていない期間※

## 付加年金に加入するには？

加入を希望される方は、年金手帳と印鑑をお持ちのうえ、各庁舎市民課へお越しください。

## 《年金ミニ知識》

### カラ期間について

老齢基礎年金を受け取るためには、25年以上公的年金制度の保険料を納めた期間や国民年金保険料を免除、猶予された期間があることが必要です。この25年には、年金額に反映されませんが、受給資格期間としてみなすことができる期間があります。この期間はカラ期間(合算対象期間)と呼ばれています。主なカラ期間は次のとおりです。

### ○昭和61年4月1日以後の期間

- ・日本人であって、海外に居住していた期間のうち国民年金に任意加入していなかった期間※

- ・平成3年3月までの学生(夜間制、通信制を除き、年金法上に規定された各種学校を含む)であって国民年金に任意加入しなかった期間

- ・第2号被保険者としての被保険者期間のうち、20歳未満の期間または60歳以上の期間は、任意加入したが、保険料が未納となっていない期間※

- ・昭和36年4月1日から昭和61年3月31日までの期間

は60歳以上の期間

任意加入したが、保険料が未納となっていない期間※

○昭和36年4月1日から昭和61年3月31日までの期間

- ・厚生年金保険、船員保険及び共済組合の加入者の配偶者であって国民年金に任意加入しなかった期間

- ・厚生年金保険・船員保険の脱退手当金を受けた期間または共済組合の退職一時金を受けた期間(昭和61年4月から65歳に達する日の前月までの間に免除期間を含む保険料納付済期間がある人に限る)

- ・65歳に達する日の前日までに日本国籍を取得した方、または永住許可がされた方の取得・許可前の期間であって昭和56年12月までの在日期間※

- ・学生(夜間制、通信制、各種学校を除く)であって国民年金に任意加入しなかった期間※

- ※は20歳以上60歳未満の期間に限ります。

このほかにもカラ期間となる期間があります。

なお、カラ期間は年金の未加入期間となっており、日本年金機構にはその記録が残されていないため、ご本人の申し出に基づいて調査する必要がありますので、ご相談ください。



# ひとり親家庭等のために ご存知ですか？ 児童扶養手当・遺児手当

## 児童扶養手当

離婚・死亡・遺棄などの理由で父または母と生計を同じくしていない児童について手当を支給する制度です。

### ◎ 手当を受けられる人は？

日本国内に住所があつて、次のいずれかに該当する児童（18歳に達する日以後の最初の3月31日までの間にある児童、または20歳未満で一定程度の障がいの状態にある児童）を監護している父、母、または、父もしくは母に代わつて児童を養育している方

### ■ 支給要件

- ・ 父母が婚姻を解消した児童
- ・ 父または母が死亡した児童
- ・ 父または母が重度の障がいにある児童
- ・ 父または母の生死が明らかでない児童
- ・ 父または母から一年以上遺棄されている児童
- ・ 父または母が裁判所からのDV保護命令を受けた児童
- ・ 父または母が一年以上拘禁されている児童
- ・ 婚姻しないで生まれた児童
- ・ 父・母ともに不明である児童

### ◎ 手当の対象とならない場合は？

次の項目以外にも支給されない場合がありますので、必ず事前にご相談ください。

### ■ 児童が・・・

- ・ 父または母の死亡で支給される公的年金または遺族補償を受けることができないとき
- ・ 児童福祉施設等に入所したり、里親に預けられたとき
- ・ 父または母に支給される公的年金の加算対象となっていないとき

### ■ 父、母または養育者が・・・

- ・ 公的年金給付を受けることができないとき
- ・ 婚姻の届け出はしなくても、事実上の婚姻関係（内縁関係など）があるとき

### ■ 所得による支給制限

支給資格者または同居の扶養義務者（支給資格者の父母・祖父母・子・兄弟等）の前年の所得が一定の限度額以上である場合は、所得制限により、その年度（8月から翌年7月まで）の手当の一部または全部の支給が制限されます。

なお、受給者が父母等の親族と同居している場合でも、親族の所得によつては、手当が支給される要件に

合致する場合があります。

児童扶養手当の年度更新は8月のため、新たに所得限度額以下になる場合は、7月中に新規の認定請求書を提出し、審査のうえ認定されれば8月分から支給されます。

### ■ 児童扶養手当の支給月額（平成26年度 4月から）

対象児童数	全部支給	一部支給
1人	41,020円	所得に応じて41,010円～9,680円
2人	46,020円	児童1人の手当額に5,000円加算した額
3人～	児童1人増すごとに3,000円加算した額	

なお、支給月額は、年金特例水準の段階的な解消のため、平成27年4月分から一部減額される予定です。

### ◎ 公的年金との併給について平成26年12月より制度が変わります

現在、公的年金を受給している（できる）場合には、児童扶養手当を受給することはできません。

しかし、平成26年12月より、児童扶養手当よりも低額の公的年金等を受給する場合には、その差額分の手当を支給できるよう制度が変更となります。現在、国で準備を進めている段階のため、申請等の詳細については、決まり次第広報にてお知らせします。

### 遺児手当

両親または父母の一方が死亡して遺児となった義務教育終了前（中学

卒業前）の児童を養育している方に支給されます。

### ◎ 手当支給要件

日本国民で、市内に住所を有する次のいずれかに該当する方

- ・ 父母の一方が死亡した児童を監護する当該児童の父または母で、現に配偶者を有しない方
- ・ 父母の一方が死亡した児童を父もしくは母が監護しない場合は、当該児童を養育（父母以外の方がその児童と同居して、これを監護し、かつ、その生計を維持することを行う）する方または当該児童を養育する方がいない場合は、当該児童のうち年長の方
- ・ 父母が死亡した児童を養育する方または当該児童を養育する方がいない場合は、当該児童のうち年長の方

### ◎ 手当の額

児童1人につき月額3千円  
ただし、支給には所得制限があり、前年の所得に市民税の所得割が課税されている場合には原則として支給されません。

### ■ 手続きの手続きは？

手続の際は、必ず事前にご相談ください。石橋庁舎こども福祉課窓口にて認定請求書及び戸籍謄本等の添付書類をご提出いただきます。

### ■ 相談・問い合わせ先

こども福祉課 ☎(52) 11114

# こども医療費助成

## 未就学児まで拡大

# 平成26年7月から現物給付の対象年齢を拡大しました

下野市では、お子様の健康の増進と保護者の方の利便性を図るため、平成26年7月診療分から県内の医療機関等において、現物給付の対象年齢を※未就学児まで拡大しました。

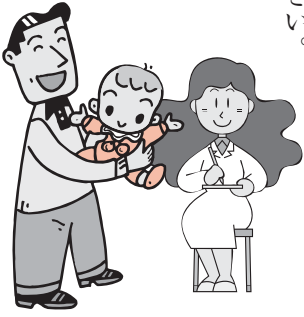
※未就学児：6歳の誕生日到達後、最初の3月31日までのお子様

## 資格者証の色が変わります

助成制度の変更により、こども医療費受給資格者証の色が変わります。平成26年7月以降は対象区分の色の受給資格者証をご利用ください。

○3歳以上の場合  
平成26年7月以降、年齢到達や就学により対象区分が変わるお子様へは、随時、該当する色の受給資格者証を郵送します。

○3歳未満の場合  
3歳未満のお子様につきましては、今までの受給資格者証を継続してご利用ください。



## 県外の医療機関は現物給付の対象外となります （助成の流れ）

○県内の医療機関等を受診する場合「こども医療費受給資格者証」（ピンク色またはオレンジ色）及びお子様の「健康保険証」を提示することで、入院・通院・調剤にかかる保険診療負担の窓口でのお支払いがなくなります。

○県外の医療機関等を受診する場合及び小学生以上のお子様を受診する場合  
窓口で保険診療分の金額をお支払いいただき、診療月の翌月から1年以内に「こども医療費助成申請書」で市に申請してください。

## ご利用上の注意

- 「こども医療費受給資格者証」及びお子様の「健康保険証」を提示しないと現物給付を受けることができません。
- 重度心身障がい者医療費助成、またはひとり親家庭医療費助成を受けている未就学のお子様は、こども医療費が優先となります。
- 制度拡大で現物給付対象となる

方の平成26年6月以前の受診分については、従来どおり「こども医療費助成申請書」で市に申請してください。

④ 独立行政法人日本スポーツ振興センターが実施する災害共済制度に該当するけがについては共済制度が優先となりますので、現物給付の対象とはなりません。

## 受給資格者証の色と助成方法

対象区分	受給資格者証の色	助成方法	
		県内	県外
3歳未満	ピンク色	現物給付	償還払い
3歳～未就学児	オレンジ色		
小学生～中学生	ベージュ色	償還払い	

## 問い合わせ先

社会福祉課 ☎(52)1112

広報6月号こども医療費助成記事、15ページ目最後段に一部誤りがありました。おわびして訂正いたします。  
正 年齢到達や就学により、年齢到達や就学により

子育てに役立つ情報が知りたい  
子育て支援サイト  
下野市「ママフレ」が便利です！

子育てに関する行政情報を「届出」「健康」「お金」など分け、分かりやすく探しやすいサイトです。スマホからも利用できて便利。いつでも見ることが出来ます。ブラウザの「お気に入り」などに登録しておけば、困ったときなどすぐに見ることが出来ます。

無料で、登録などの手続きも不要です。ママもパパも今すぐアクセス！

(PCなどの方は市ホームページからアクセスしてください。)



## 問い合わせ先

総合政策課 ☎(40)56500



保 健  
便 り

ヘルスインフォメーション  
**HealthInformation**

**お知らせ**

7月は「愛の血液  
助け合い運動」月  
間

○成分献血・400ml  
献血にご協力ください

夏季は、毎年血液が不足しがちです。7月の運動月間中に、ぜひ多くの方に献血へのご協力をお願いします。

○チャレンジ！成分献血&400ml献血キャンペーン

■期間  
8月1日(金)～31日(日)

■内容  
期間中に、初めて成分献血または400ml献血にご協力いただいた方に、オリジナルグッズをプレゼント！

献血会場など、詳しくはお問い合わせください。

■問い合わせ先

栃木県薬務課  
☎028(623)3119

8020達成者を  
募集します！

満80歳以上でご自分の歯が20本以上ある方を表彰します。(小山歯科医師会が該当者を募集し、表彰します。)

■応募資格

審査日において満80歳以上で自分の歯が20本以上ある方(過去の表彰者は応募できません。)

■事前審査

応募者には、事前審査(無料)を受けていただきます。必ず歯科医院に予約してから受診してください。

※ただし、小山歯科医師会会員の歯科医院に限ります。  
※「8020達成者の審査」と予約してください。

■実施期間

7月1日(火)～8月23日(土)

■問い合わせ先

健康増進課  
☎(52)1116

歯周疾患検診実施  
医療機関の追加に  
ついて

下野市歯周疾患検診について、6月に開院した「とみざわ歯科」でも受診できることになりましたのでお知らせします。

■追加医療機関

とみざわ歯科  
(下野市文教三丁目8-8)

☎(39)6308

■問い合わせ先

健康増進課  
☎(52)1116

小山地区フッ素塗  
布・歯の相談事業  
を行いました

6月1日、きらら館において小山地区フッ素塗布・歯の相談事業を行いました。この事業は、口腔衛生思想の普及と幼児の健康保持増進のため、毎年開催されており、今年も、625人の親子が参加しました。

今年度のフッ素塗布は10月19日(日)、平成27年2月15日(日)です。

年中児から小学2年生までが無料で受けることができます。



## 熱中症に気をつけましょう

今年の夏も暑い日が続く、熱中症の発生が連日報道されています。

熱中症に対する備えを十分に、今年の夏を乗り切りましょう。

### 熱中症はどのようなときに起こるの？

熱中症は、激しい運動で体内に著しい熱が発生したとき、暑い環境に十分に慣れていないため起こる可能性があります。

高温、多湿、風が弱い等の環境下で熱中症は発生しやすくなります。(運動場、体育館、一般家庭の風呂場など)

### 熱中症かと思ったら

体温が高い、頭痛、めまい、吐き気があるなどは熱中症の危険信号です。

熱中症かと思ったら次の応急措置をとり、重症の場合は救急隊を呼びましょう。

- (1) 風通しのよい日陰や、クーラーが効いている室内などに避難させましょう。
- (2) 衣服を脱がせて、皮膚に水をかけたり、うちわや扇

風機などで扇ぎ、体を冷やしましょう。頭や脇の下を氷のうで冷やすのも有効です。

(3) 水やスポーツドリンクの摂取で、水分や塩分を補給しましょう。

※吐いたり、意識障害があるなど、自分で摂取できない場合は、医療機関への搬送を最優先にしてください。

### 熱中症を防ぐには

・ 日陰を歩く、ブラインドやすだれを垂らす、日傘をさすなど暑さを避けましょう。

・ 帽子をかぶる、速乾素材のものを着るなど、服装を工夫しましょう。

・ こまめに水分を補給しましょう。(アルコールは尿の量を増やし、かえって水分を失ってしまいます。注意してください。)

(参考：環境省携帯電話サイト)

## 予防接種

### MR(麻疹・風しん)ワクチン予防接種を受けましょう

麻疹は、感染力が強く多くの人にかかる病気です。就職や入学の条件に、MR予防接種を加えるところが増えてきています。また、風しんは、妊婦がかかるると先天性風しん症候群の児が生まれる場合があります。

これらは、ワクチンにより予防できます。お子さんの感染、周囲への二次感染予防のため、夏休みなどを利用して予防接種を受けましょう。

### 今年度対象者

1 歳児(生後12ヶ月、24ヶ月)、  
年長児(小学校就学前の年度内)

### 接種費用 無料

※対象年齢を外れると有料になります。

海外ではワクチンにより病気が排除達成済みの国(合衆国、カナダ、韓国等)があります。日本は先進国なのに排除ができていません。日本は、平成27年度まで

## 子育て巡回相談

子育てに関する様々な悩みや心配ごとの相談を、心理士・保健師・保育士などがお受けします。

### 子育て支援センターつくし

■日程 7月11日(金)・8月29日(金)・9月12日(金)

午後1時30分～3時30分

※10月以降も毎月実施予定

■会場 子育て支援センターつくし(ゆうゆう館内)

■子育て支援センターみるく

■日程 7月24日(木)

※奇数月に実施予定

午後1時30分～3時30分

■会場 子育て支援センターみるく(わかば保育園内)

※「みるく」を初めて利用される場合には、防犯対策のために入館者登録(名札代)310円がかかります。

※相談当日は母子健康手帳をお持ちください。

※子育て支援センターでは、随時、保育士が相談をお受けしています。

■問い合わせ先

健康増進課

☎(52)1116

■問い合わせ先

健康増進課

☎(52)1116

■問い合わせ先

健康増進課

☎(52)1116



熱中症予防情報 QRコード



相 談

個別健康教育  
(糖尿病)

血糖値が気になる方や生活習慣を改善したい方は、ぜひご参加ください。

■実施期間

7月～平成27年3月のうち、面接6回及び血液検査4回(面接日は受講者のご都合に合わせて日程、血液検査は指定日となります。)

■対象者

健康診断を受診した方で、次のいずれかに該当する方

- ①空腹時血糖 110～139mg/dl
- ②随時血糖 140～199mg/dl
- ③ヘモグロビンA1c 5.6～5.9%

(ただし、インスリン注射及び血糖値を下げる薬を内服している方を除きます)

■実施内容

保健師や管理栄養士が食生活や生活について調査を行い、そのライフスタイルに応じたアドバイスで血糖コントロールの支援を行います。

1回の面接時間は30分～1時間程度です。

※血液検査は石橋総合病院にて行い、面接はきらら館にて行います。

※申し込みされた方には、今後のスケジュールについて通知します。

■初回面接日時

7月28日(月)または8月1日(金)

午前10時～正午(受付:午前9時45分～10時)

■会場

きらら館

■費用

無料(血液検査も無料)

■定員

10名程度

■申し込み・問い合わせ先

健康増進課 ☎(52)1116

みそ汁塩分測定会  
おうちのみそ汁  
計ってみそ!

まず1gの減塩を目指して、ご家庭の味噌汁にどれくらい塩分が含まれているか測定してみませんか?

■日時・会場

7月25日(金)

きらら館 研修室

■定員

約20名

■申し込み・問い合わせ先

健康増進課 ☎(52)1116

8月8日(金)

南河内公民館 資料室

受付:午前9時30分～10時30分

■定員

10名(先着順)

※前日までにお申し込みください。

■費用

無料

■持ち物

味噌汁またはスープ(100cc以上をタッパーや袋に入れてお持ちください)

※参加された方には小さじセツトをプレゼントします。

■申し込み・問い合わせ先

健康増進課 ☎(52)1116

ヘルシースタート教室

食事バランスガイドを使って簡単に食事バランスを考える教室を開催します。

お子さんの離乳食についてもアドバイスします。お子さんと一緒にぜひ、ご参加ください。

■日時

7月29日(火)

午前10時～11時30分

■会場

ゆうゆう館大ホール

(受付:午前9時45分)

■対象者

平成25年12月～平成26年1月生まれの方、生後6～7か月児を持つ保護者

■定員

約20名

■内容

食事バランスガイドを使って自分・家族の食事チェック

・野菜料理の試食(調理はしません。)

・大人の食事から離乳食への取り分けの工夫

■申込方法

7月22日(火)までに電話または左記QRコードでお申込みください。



申し込み・問い合わせ先  
健康増進課 ☎(52)1116

フレッシュママ・  
パパ教室  
(両親学級)

出産を控えたママやパパのために、安心して出産を迎え、赤ちゃんとの生活を楽しく送れるように実施しています。

ご夫婦でもママまたはパパだけの参加も可能です。ぜひご参加ください。

■レッスン1

日時 7月16日(水)  
午後1時30分～4時

■内容 骨盤体操、妊娠中の生活・食事についてなど

■レッスン2

日時 8月20日(水)  
午後1時30分～4時

■内容 お産の経過・安産のコツ、パパの妊婦体験など

■レッスン3

日時 9月17日(水)  
(AMコース)  
午前9時30分～11時30分  
(PMコース)  
午後1時30分～3時30分

■内容 沐浴実習・産後のママの心と身体についてなど

■会場 ゆうゆう館

※開始15分前から受付

■対象者 出産予定日が平成26年10月～12月の方

■定員 レッスン1・2各25組、レッスン3午前・午後各16組

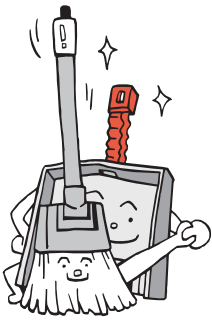
■申し込み 各レッスンの1週間前まで(定員になり次第締め切り)

■持ち物 母子健康手帳・筆記用具・水分補給のための飲み物

■申し込み・問い合わせ先

健康増進課 ☎(52)1116

2014.7



# 環境トピックス



問い合わせ先 環境課 ☎40-5559

## 環境美化県民運動 ご協力ありがとうございました

5月25日に環境美化県民運動を実施しました。

今年も、多くの自治会や事業所の皆様に参加していただき、また、収集したごみの持ち帰りについてもご協力いただきました。ありがとうございました。

今後とも、引き続き市内の環境美化にご協力をお願いします。

### ■市内の参加団体数

(都合により25日以外に実施した団体も含む)

- ・106自治会(参加人数7,439人)
- ・30事業所(参加人数632人)



## ポイ捨ては 犯罪です!

市では、下野市環境美化条例により、空き缶やタバコのポイ捨てを禁止しています。

ポイ捨ては不法投棄であり、犯罪です。また、歩きタバコやタバコのポイ捨ては、火傷や火災の原因となる非常に危険な行為です。ごみは責任を持ってゴミ箱に捨て、タバコは指定された場所で吸いましょう。

みんなが安心して暮らせるまちづくりにご協力ください。

## 使い終わった花火を ごみとして出すとき

花火をごみとして出すときは次の点に注意してください。

### ■南河内地区・

#### 国分寺地区の方へ

使い終わった花火をごみとして出すときは、必ず分別して出してください。木や紙でできたものは「燃やせるごみ」の日に、プラスチック製のものは「不燃ご

み」の日に出してください。使っていない花火

使っていない花火をゴミとして出すことはやめましょう。焼却場の破損や、火災の原因となりかねません。ご協力をお願いします。

## 「どちぎ発」ストッ プ温暖化アクション に参加しましょう

家族みんなで節電・省エネ・地球温暖化防止活動を実践!

栃木県では、日常生活の中で取り組める節電・省エネ・温暖化防止活動を具体的に紹介したアクションシートを作成・配布し、県民の皆さんに実践を呼びかける「どちぎ発」ストップ温暖化アクション」を展開しています。より多くの皆さんのご参加をお願いします。

### ■参加方法

アクションシートを入手し、シート記載の20項目(例:冷蔵庫の設定温度を適正になど)を実践し、1週間分の取組結果を報告してください。

## ■アクションシート 入手方法

環境課、栃木県小山環境管理事務所、栃木県地球温暖化防止活動推進センターで配布しています。また、栃木県ホームページからも入手できます。

☎ <http://www.pref.tchigi.lg.jp/d02/eco/kankyoku/>

[ondanka@stop\\_ondanka.action.html](mailto:ondanka@stop_ondanka.action.html)

action.html

## ■取組結果(チャレンジ報告書)の提出

10月15日(水)までにアクションシートを栃木県地球温暖化防止活動推進センターに郵送またはFAXしてください。

学校など団体単位で取り組んだ際は、依頼に基づき回収に伺います。

また、栃木県ホームページからも入力できます。

提出いただいた方には抽選で記念品が当たるなどの特典があります。詳しくはアクションシート等をご確認ください。

## ■問い合わせ先

栃木県地球温暖化防止活動推進センター

☎028(673)9101



4月～9月は光化学スモッグ対策期間です

光化学スモッグは、風が弱く、気温が高く晴れた日に発生しやすく、目がチカチカする、頭痛がする、息苦しいなどの症状を引き起こします。

栃木県では、オキシタント濃度が一定基準値以上となり、その状態が継続すると予想される場合に、光化学スモッグ注意報を発令しています。

■光化学スモッグ注意報が発令されたら・・・

- ・屋外での激しい運動は避けましょう。
- ・目がチカチカしたり、のどが痛くなったりしたときは、洗顔やうがいをして、しばらく安静にしましょう。洗顔やうがいをしていても症状が治まらないときは、すぐに医師の診察を受けましょう。

PM2.5の注意喚起について

栃木県では、県内のPM2.5濃度の1日あたりの平均値が70マイクログラム（1立方メートル当たり）を超えるると予想される場合に、注意喚起情報をお知らせしています。

■注意喚起情報が出たら・・・

- ・屋外での長時間の激しい運動を控えましょう。
  - ・外出をできるだけ控えましょう。
  - ・屋内においても換気や窓の開閉を必要最小限にしましょう。
- ※呼吸器系や循環器系疾患のある方や子ども、高齢の方などは、体調に応じて、より慎重に行動することが望まれます。

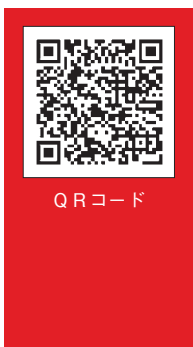
光化学スモッグ・PM2.5について知りたい

・栃木県ホームページ「とちぎの青空」  
<http://www.pref.tochigi.lg.jp/d03/eco/kankyoku/hozen/aozorah.html>（パソコン）

・栃木県防災メール配信

左のQRコードを読み取り、空メールを送信すると登録画面へのリンクURLが付与されたメールが返送されます。

メール配信を登録された方には、光化学スモッグ注意報またはPM2.5注意喚起情報が出されるとその情報が自動配信されます。



☐bousai.tochigiken-entry@sg.mj

平成26年度夏の節電のお願い

この夏は安定供給に必要な最低限の電力を確保できる見込みですが、電力供給は昨年引き続き厳しい見込みです。

エアコンなどでエネルギー使用量が多くなる季節ですが、生活や健康等に支障が出ない範囲内で節電のご協力をお願いします。

節電要請期間

7月1日～9月30日の平日、午前9時～午後8時

（8月13日～15日を除く）

「へらす」

- ・冷房の設定温度を28℃にする

「替える」

- ・冷房を使う時間をできるだけ短くする（就寝前1時間に電源オフ）
- ・家族が同じ部屋で囲らんとし、冷房と照明を2割オフ
- ・無理のない範囲でエアコンを消して扇風機へチェンジ
- ・白熱電球から蛍光灯やLEDなどに、より節電・省エネ効果の高い機器へチェンジ

「すむす」

- ・ごはんは、早朝にタイマー機能で一日分まとめて炊いて冷蔵庫や冷凍庫に保存する
- ・くれぐれも、無理のない範囲で節電にご協力いただき、エアコンの控えすぎによる熱中症には、十分ご注意ください。



- ① 印鑑
- ② 身分証明書
- ③ 投票所入場券

7月13日(日)は、下野市長選挙の投票日です。選挙の投票に行くときに持つていくものは次のしもつけクイズです。

立候補届出日の翌日（今回の市長選挙は、7月7日）から各世帯に郵送します。この投票所入場券は投票をスムーズに行うためのものです。忘れた場合でも投票はできません。

**スズメバチ駆除費補助制度をご利用ください**

駆除業者によりスズメバチの巣を駆除した方に費用の一部を補助します。

**補助金の額**

駆除に要した費用の2分の1（上限7,000円。100円未満の端数は切り捨て。）

**添付書類**

- ・ 駆除に要した費用の領収書
- ・ スズメバチの巣の位置図
- ・ 写真（駆除前と駆除後）
- ・ 市税の滞納がないことを証明する書類

**申請先**

駆除後、添付書類を添えて、環境課・南河内庁舎市民課窓口・石橋庁舎市民課窓口まで申請してください。

**駆除業者**

市内で主に駆除を行っている業者は次のとおりです。

- ・ (株)南環境  
☎(44)2518
- ・ (株)スマイテック  
☎(44)9618
- ・ マコト技研(株)  
☎(53)5434

※市内外問わず右記以外の

業者でも、補助対象となります。

**あなたの犬・ねこが近所から好かれるために**

誰もが犬・ねこが好きとはかぎりません。ルールを守らない飼い方は誰もが不快です。

みんなから理解が得られるよう、飼い主は責任と自覚をもって犬・ねこを飼いまししょう。近隣や周囲の人に迷惑をかけることなく、楽しく快適にペットと暮らしましょう。

**『ふん』の処理は飼い主の責任です！**

- ・ 散歩中は「ふん」を片付ける道具を携帯し、自宅で処理してください。道路や公園など、公共の場所を汚さないようにしましょう。
- ・ ねこは専用のトイレを用意し、決まった場所ですませましょう。

**放し飼いはやめましょう！**

放し飼いをすると、人にかみついたり、物を壊してしまったりという危険性があり、みんなの迷惑

となります。また、犬にとっても、交通事故など危険がいっぱいです。

家の中やサークルで飼っている犬でも、雷や花火などに驚いて外に飛び出すことがありますので注意しましょう。

散歩の時はリード（引き綱）を付けましょう。

ねこは、ご近所へのふん尿等の被害防止のほか、交通事故や感染症の危険から守るためにも、屋内飼育に努めましょう。

**『鳴き声』、『におい』、『こう傷事故』に注意しましょう！**

鳴き声が近所の迷惑にならないよう、しつけをしましょう。

飼っている場所、その周辺を常に清潔にすることを心がけましょう。

飼い犬が人に危害（人にかみつく等）を加えた場合は、届出が必要です。

**犬・ねこにエサだけ与えることはやめましょう！**

飼うなら責任を持って、他人に迷惑をかけないように正しく飼いましょう。

**「リサイクルを考えよう！身近なところのリサイクルバスツアー」開催**

市内のごみ処理施設のゴミ処理の実態と企業における徹底したごみの分別と再資源化、環境負担軽減への取り組みを見学するツアーを開催します。

**日時**

8月7日(木)  
午前8時～午後4時頃

**対象**

市内の小学4～6年生 ※保護者同伴の場合に限り、小学1～3年生の弟・妹参加可

**受付期間**

7月7日(月)午前9時から電話にて受付します。

**募集人員**

60名

**見学場所**

- ・ クリーンパーク茂原
- ・ 道の駅しもつけ（休憩）
- ・ ウイズペットポトルリサイクル(株)
- ・ (株)シジージャパン

**参加費**

無料

**申し込み・問い合わせ先**

環境課  
☎(40)5559

**不用品リサイクル情報**

市では、リサイクル社会の構築とごみ減量化のため、不用品リサイクルの情報を提供しています。あなたの「譲ります」「譲ってください」「情報をお受けしています」で、希望される方は環境課までご連絡ください。

**（譲ります）**

- ・ リクライニングチェア・第二中体育館シューズ(22・5cm記名有)・小学校赤白帽子(記名有)・スキーウェア女子(155cm、二組)・発表会用女児靴(19cm、20cm、黒)・冷蔵庫 2ドア グレー・新生児ミトン・新生児ソックス・ベビー用品ポンプ式鼻吸い器・ベビー用品腹巻(ピンク、ブルー)・ベビー用品ベスト(50×80cm)×2・ベビー用品手袋・帽子(48cm)・女児用はんでん(赤)・ノースリーブ(黒70、100cm)・ロングTシャツ(紺黒)・冬用ボトム(黒、80cm)・カバール(赤70、80、90cm) (黄50、60cm) (グレー70cm)・くし・シルバーカー・第二中制服(女子用M)・電子ピアノ

**（譲ってください）**

- ・ おはなしチャイルドドリックエストシリーズ・男児服90cm、100cm (夏用冬用不問)・薬師寺幼稚園の制服(女児110cm以上)・薬師寺幼稚園の体操着(女児110cm以上)・自転車・礼服(女性用M、L)・国学院栃木高校カバン(女子用)・抱っこ紐・エルゴベビー抱っこ紐・冬服(女児用95cm)・冬服(男児用90cm)・ベビーカー
- ※市ホームページにてリサイクル情報の確認や登録ができますので、ご利用ください。



## 柔道 高藤直寿選手 後援会員募集

6月1日に「高藤直寿選手下野市後援会」が設立されました(設立総会の様子は9ページをご覧ください)。

高藤選手を応援してくれる個人・団体を募集します。世界で活躍する高藤選手を皆さんで応援しましょう!

### ■会員区分

個人または団体

### ■年会費

個人1口1,000円  
団体1口5,000円

※いずれも1口以上です。

### ■会員特典

1. 会員証を発行します。
2. 会報誌を送付します。
3. 応援観戦や壮行会等に参加できます。※参加人数を制限する場合があります。

### ■入会申し込み方法

スポーツ交流館で配布する、または市ホームページで会則をよくお読みいただき、本会の趣旨をご理解のうえ、目的にご賛同ください。

入会を希望する場合には、入会申込書に必要事項を記

## 下野市教育委員会 下野市体育協会表彰

5月10日に開催された下野市体育協会総会において平成25年中に各種競技で優秀な成績を収められました競技者及び指導者が表彰されました。

受賞された皆様、おめでとうございます。更なるご活躍をご期待しています。

なお、受賞された方は次のとおりです。(敬称略・順不同)

### ■個人表彰

- 平成25年度栃木県民スポーツ大会陸上競技  
一般女子4×100mリレー  
優勝 枝松真紀・富澤洋子・杉山捺希・木幡奈央

- 一般女子走り幅跳び  
優勝 木幡奈央
- ・壮年B女子1500m  
優勝 福永真弓

- 第19回日本リトルシニア全国選抜野球大会  
第3位 藤沼竜矢・岡田光生・橋本康太郎・保坂龍平・御田智大・山谷将生・中井康奨

- 第68回国民体育大会テニス競技成年女子  
出場 阿部美貴
- 第68回国民体育大会ボクシング競技少年男子(監督)  
出場 篠崎和郎
- 第68回国民体育大会体操競技少年男子  
出場 山口敬史
- 第68回国民体育大会ソフトボール競技成年女子(監督)  
第3位 濱中武直
- 第68回国民体育大会バドミントン競技少年女子(監督)  
出場 遠藤敦史
- 第68回国民体育大会剣道競技  
成年男子  
出場 佐藤哲通
- 成年女子  
出場 鈴木瞳
- 第38回関東少年アイスホッケー大会小学生の部  
優勝 澤田侑秋

- 平成25年度栃木県民スポーツ大会ソフトテニス競技  
優勝 下野市体育協会ソフトテニスクラブ

- 平成25年度栃木県民スポーツ大会ソフトテニス競技  
優勝 下野市体育協会ソフトテニスクラブ

問2 下野市内の公園でバーベキューができる公園はどこでしょうか?

# プールオープンのお知らせ

**国分寺B&G  
海洋センタープール**  
7月5日(土) 午前9時オープン

- 開園日  
7月5日(土)～13日(日)…土・日のみ  
7月19日(土)～8月31日(日)…毎日開園  
火・木・土曜は夜間開園
- 開園時間  
入替え制になります。  
午前…午前9時～11時30分  
午後…午後1時～4時30分  
夜間…午後6時～8時30分
- 入場料  

幼児	無料
中学生以下	100円
一般	200円

お得な回数券あります。  
※幼児のオムツ着用不可
- 問い合わせ先 海洋センター ☎(44)5131

**大松山  
運動公園プール**  
7月19日(土) 午前9時オープン

- 開園日  
7月19日(土)～8月31日(日)  
…毎日開園（天候による閉鎖あり）。
- 開園時間  
午前9時～午後5時
- 入場料  

幼児	無料
小・中学生	200円
一般	500円

お得な回数券あります。  
※幼児のオムツ着用不可
- 問い合わせ先 プール直通 ☎(52)0163  
(7月19日からつながります。)

■問い合わせ先 スポーツ振興課 ☎(52)1124

**下野市スポーツ少年団  
竹の子クラブ(ソフト  
テニス)木島・須藤へ  
ア関東大会出場!**

5月10日に開催された第33回関東小学生ソフトテニス選手権大会県予選会において、低学年男子の部で、木島凜翔(薬師寺小4年)さん・須藤湊太(吉田西小4年)さんペアが優勝し、7月5日(土)に神奈川県厚木市で開催される関東大会に栃木県代表として出場することが決定しました。  
おめでとうございます!  
両選手の活躍を期待しています。



■問い合わせ先  
竹の子クラブ 中西  
☎090(9155)5212

**下野市ゴルフ協会  
ジュニアコース  
体験会**

- ゴルフ未経験でもOK!  
家族みんなでゴルフ場を満喫!
- 日時  
8月4日(月)  
午前9時～午後1時
- 場所  
鹿沼72カントリークラブ  
(鹿沼市榎木町1475)
- 対象者  
幼稚園児～中学生
- 定員 20名
- 内容  
9ホール貸し切りでゴルフ体験。  
クラブが無くても大丈夫、同伴のご父兄もコースに出られます。
- 参加費  
2,000円(昼食代込み) 同伴の父兄は1,000円(昼食代)
- 申し込み・問い合わせ先  
フラワーヒルゴルフクラブ  
☎(44)4433



2014年度医師国家試験の合格率が最も高いのは?  
 ①自治医科大学 ②筑波大学 ③福島県立医科大学

**下野市ゴルフ協会  
 第二回下野市チャリ  
 ティーゴルフ大会**

■開催日 7月31日(木)

■場所 栃木ヶ丘ゴルフ倶楽部

(栃木市細堀町376)

■対象者

市内在住・在勤者及び市民の紹介者

■定員 150名

■内容

18日ストロークプレーベリア方式、パーティードレス有名人プロサイン入りグッズのオークションも開催!

■参加費

プレー代7,000円

(昼食・パーティードレス代込み)、参加費2,000円(チャリティー代含む)

■申し込み

7月21日(月)までに参加費を添えてお申し込みください。

- 平野長一郎 ☎(53) 2732
- 日向野貴志雄 ☎(53) 0359
- 伊藤弘毅 ☎(53) 2110
- 大森義之 ☎(53) 6845
- 大根田重美 ☎(44) 2691
- 海老原博 ☎(44) 1534

矢野 洋 ☎(44) 3166

岩淵利次 ☎(44) 1400

館野嘉宣 ☎(48) 0191

伊澤喜一 ☎(48) 1447

伊澤健二 ☎(48) 1053

フラワーヒルゴルフクラブ

☎(44) 4433

■問い合わせ先

フラワーヒルゴルフクラブ  
 ☎(44) 4433

**下野市テニス協会**

**第9回下野市ジュニア  
 アシングルステニス  
 大会参加者募集**

■日時 8月2日(土)

午前8時30分集合、9時

試合開始

予備日 8月9日(土)

■場所

国分寺運動公園、大松山運動公園

■対象者

市内在住・在学または下野市テニス協会が参加を認めた者

■種目

中学生男子、中学生女子、小学生5・6年男子、小学生5・6年女子、小学生4年生以下男子、小学生4年生

生以下女子

■試合方法

・中学生・6ゲームマッチ

・小学5・6年・6ゲーム

・小学5・6年・6ゲーム

先取

・小学生4年生以下・4

ゲーム先取

※各部門ともノーアドバンテージ方式

※参加申込み人数によっては予選リーグ方式やコンレマッチを取り入れることがあります。

■参加費

1名につき1,000円

(当日徴収)

■申し込み

7月10日(木)~27日(日)に次のいずれかでお申し込みください。

- ①申込書に記入してスポーツ交流館に提出
- ②井上宅へFAX
- ③Eメールで申し込み(本文に必要事項を記入するか、申込書を添付)。

☐ tennis\_murao@nifty.com

■その他

ドローは当日発表

■問い合わせ先

ドローは当日発表

ドローは当日発表

ドローは当日発表

ドローは当日発表

ドローは当日発表

ドローは当日発表

ドローは当日発表

ドローは当日発表

下野市テニス協会  
 井上和宏  
 ☎090(1467)0265

**元氣ワイワイ・スポーツ  
 ラブ南河内**

**一切経山・東吾妻山  
 の高層湿原と美しい  
 火口湖トレッキング**

福島県と山形県の県境にある吾妻連峰は、高層湿原と火山荒原、美しい火口湖など、景観の変化に富んでいます。特に一切経山から見下ろす神秘的な五色沼は絶景です。

■日時

7月20日(日)午前5時下野

市役所南河内庁舎南ロータ

リー出発(小雨決行)

■場所

吾妻連峰の一切経山・東吾妻山

■コース

浄土平→一切経山→酸カ

平→姥ヶ原→東吾妻山→姥

ヶ原→浄土平

■対象者

小学4年生以上で5時間

以上の山歩きができる方

(小学生は保護者同伴)

■参加費

・会員 4,000円

・非会員 4,500円

(保険料、バス代、諸経費含む)

※参加者が20名に満たない場合は、料金が上がるか中止する場合がございます。

■定員 38名

■申し込み

7月7日(月)~16日(水)午前

9時~午後5時に、参加費

を添えて南河内体育セン

ター内クラブ事務局へ申し

込みください(定員になり

次第締め切ります)。

■問い合わせ先

南河内体育センター内

元氣ワイワイ・スポーツ

クラブ事務局

☎(48) 5401



# 患者さんに寄り添って

## 「看護師」を目指す

わたしは昨年、看護師として自治医科大学附属病院に就職しました。

今回、「新人看護師」の枠で当コラムに掲載されるお話を突然いただきました。文章にして伝えるというのはあまり得意ではありませんが、この1年間で感じたことを思いのままに書いていきたいと思っています。

20歳のとき、小学生の時に書いた未来の自分への手紙が郵送されてきました。そこには「大きくなったら人を助けるお医者さんになりたい。」と書いてありました。当時、自治医科大学看護学部に通っていたわたしは、小さい頃から心のどこかに医療に対する夢があったのだと、自分でも忘れていた夢に驚かされました。

具体的に看護師を意識したのは高校生の時です。わたしは短期間ですが入院した経験があります。当時、毎日元気にテニスの部活動に取り組み、病気とはまるで無縁な生活を送っていたため、まさか自分が…と信じられない気持ちでいっぱいでした。入院、手術という事実を伝えられ、うまく状況を受け入れることができないまま、入院の日となりました。手術の痛みってどれくらいなのか、もし失敗したらどうしよう…

と、マイナスな考えばかり浮かんで

きますが、感情をうまく表すことができずにいました。すると、看護師さんはわたしの様子に敏感に気づき、「手術初めてだものね、不安なのは当たり前だよ。眠れないなら、もう少し話聞くからこっちへおいで」と部屋の外に連れ出し、話を聞いてくれました。自分の思いを伝えることで気持ちがすっと軽くなったのを覚えています。その入院中、様々な医療職の方と関わりました。チームで連携して、多角的に患者を捉えて関わる姿はとても頼もしく思え、わたしも細やかな気配りや声掛けをしながら患者さんと関わっていきけるような看護師を志すようになりました。

## 自治医大へ

看護師になるにはいくつかの教育課程がありますが、一般的には、専門学校で3年間、もしくは大学で4年間学び、国家試験に合格した後初めて資格を得ることができます。

わたしの場合は、自治医科大学看護学部で4年間学びました。学生時代は、寮に入り集団生活をする中で、友人と多くの時間を共有しました。敷地内のグラウンドにみんなで流星群を見に行ったり、毎日のように部活動に打ち込んだりと、思い出



血液内科の先輩方と。頼もしく優しい先輩のようになれるよう日々奮闘中です

深い学生生活を送ることができました。また、当院は大学に併設されているため、学生時代から病院に慣れ親しむことができます。人にも環境にも恵まれたこの自治医大で仕事をしたい。それが、当院に就職を決めた理由の1つです。それに、最も大きな理由は、新人看護師への研修制度が魅力的だったことです。

当院では、就職して1年目に3つの部署を回る3部署異動研修というものがあります。外科・内科・単科それぞれの部署を3〜4か月かけて回り、各部署特有の看護を経験することができず。そのため、この制度での経験により、幅広く患者さん

を捉えることができるようになったと思います。

## 笑顔で向き合う

当初は患者さんと普通に会話する余裕もなく、「ちよつと大丈夫？先輩呼んできてよ」と言われたこともありました。徐々に業務にも慣れ、現在2年目になりました。日々働いている中で自分はどんな看護をしたいのか、どんな看護師になりたいのかを考えることがありません。わたしは現在、血液内科に所属しています。当科には化学療法や骨髄移植を行い、長期に渡り闘病生活を送る患者さんが多くいらっしゃいます。難しい治療の効果を期待しつつ、日々の入院生活を過ごす患者さんの様子を見てみると、少しでも患者さんが、不安な想いを表出できるように関わりたいと思います。そのため、どうすればいいのだろうと迷いながらも、毎日笑顔で患者さんに向き合い、患者さんの話に耳を傾け、声をかけるようにしています。まだ、2年目で経験は浅いのですがこれからもそのモットーを忘れずにこの人になら話してみようと思っただけのような看護師になっていけるよう日々頑張っていきたいと思えます。

自治医科大学附属病院

4階西病棟

看護師

関 陽香



第27回全国健康福祉祭とちぎ大会

# ねんりんピック栃木 2014 ～囲碁コラム～

ねんりんピック栃木 2014 が「咲かせよう！長寿の花を 栃木路で」を合言葉に、下野市で囲碁交流大会が開催されます。20世紀は前半の戦乱の時代から、後半は戦後の復興から経済成長へと移り変わっていきました。21世紀はというと、スピードと便利さを求める動きがさらに深まると思いますが、一方では心のゆとりや安らぎの必要性を訴え、人間性を求める機運が高まるに違いありません。国内には約1千万人の囲碁愛好者がいます。対局的な視点で盤面をとらえ、戦略を立てて先を読む、実に奥の深いゲームです。まさに、21世紀の我が国を展望するに、囲碁の極意が役に立つのではないのでしょうか。囲碁の魅力が認識され、ますます囲碁ファンが増えることを期待しています。

季秋の下野市石橋体育センターに、全国の囲碁愛好者の皆さまの活気と感動が満ちあふれ、意義ある祭典になるものと期待して止みません。

ねんりんピック栃木2014下野市実行委員会  
副会長兼競技最高顧問 戸塚 和夫（日本棋院栃木県本部長）

## ねんりんピック栃木2014囲碁交流大会 特別ゲストが決定しました！

ねんりんピック栃木 2014 囲碁交流大会（10/5・6開催）特別ゲストに、日本を代表するプロ棋士5名が決定しました。大会当日は、プロ棋士との指導対局や公開対局（大盤解説）などを予定していますので、ぜひ石橋体育センターにご来場ください！



◇武宮 正樹 九段 (たけみや まさき)  
「宇宙流」と呼ばれる棋風で「世界最強の男」の異名を取り、数々のビッグタイトルを奪取。平成18年には、通算1000勝を達成している。趣味はゴルフ、バックギャモン、歌、麻雀など多彩で、いずれもプロ級の腕前。



◇金川 正明 七段 (かながわ まさあき)  
第1期棋聖戦二段戦 準優勝  
第4期棋聖戦四段戦 準優勝  
第8期棋聖戦五段戦 準優勝



◇知念 かおり 四段 (ちねん かおり)  
女流本因坊戦3連覇  
女流棋聖戦4連覇  
平成16年女流賞金ランキング1位  
平成22年、通算300勝達成



◇高梨 聖健 八段 (たかなし せいけん)  
精悍なルックスとユーモア溢れる語り口で、現在最も人気の高いプロ棋士の一人。第31回新鋭トーナメントを制している。平成18年には、通算400勝を達成している。

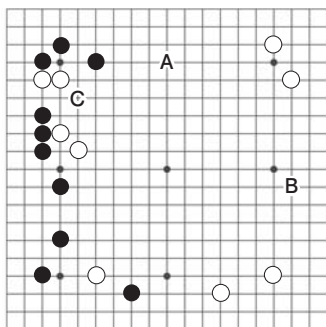


◇井澤 秋乃 四段 (いざわ あきの)  
第6期テレビ大阪杯・  
関西女流トーナメント 優勝  
平成20年、通算200勝達成

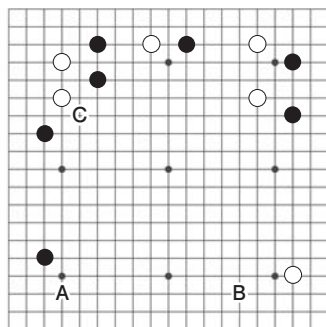
## 腕だめしクイズ「次の一手」 IGO!

全問正解者5名に「道の駅しもつけ商品券&ねんりんピックグッズ」をプレゼント!

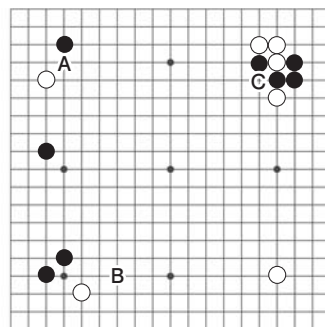
〔白番〕 第1問



第2問



第3問



- ◆三択問題、各問次の一手（白番）をA・B・Cの中から選んでください。
- ◆応募方法は、住所・氏名・電話番号・解答を記入して、ハガキまたはFAXで送付願います。  
◎ハガキ：下野市高齢福祉課 〒329-0502 下野市下古山1220  
◎FAX：52-3712（高齢福祉課あて） ◎応募期限：7月31日必着
- ◆正解者多数の場合は、抽選にて決定します。
- ◆当選者の発表は賞品の発送をもって代えさせていただきます。

正解は8月号に掲載!

6月号の正解は、  
☆第1問=B  
☆第2問=B  
☆第3問=B  
でござる!



■問い合わせ先 高齢福祉課 ☎(52)1115

しもつけクイズ

問4

「広報しもつけ」は、2014年5月号から10月号になりました。では、1000部が配布の予定です。

「学び」は楽しく行こう！

# 生涯**楽**習だより

■問い合わせ先

生涯学習課 ☎(52)1119

太平山自然の家主催事業

太平山ハイクと

ぶどう狩り

太平山の初秋の自然に触れるハイキングとぶどう狩りを楽しみましょう！

■実施日 8月30日(土)

(日帰り)

■対象

栃木県内の5歳以上の子どもと保護者等 100名

■費用 一人500円

■申し込み期間

7月31日(木)～8月13日(水)はがきまたはFAXでお申し込みください。

■申し込み・問い合わせ先

太平山自然の家  
〒328-10054  
栃木市平井町638  
☎02882(24)8551  
FAX02882(24)8569

放送大学  
10月生募集のお知らせ

放送大学では平成26年度第2学期(10月入学)の学生を募集中です。

放送大学はテレビ等の放送やインターネットを通して学ぶ通信制の大学です。

心理学・福祉・経済・歴史・文学・自然科学など、幅広い分野を学べます。

働きながら学んで大学を卒業したい、学びを楽しみたいなど、様々な目的で幅広い世代、職業の方が学んでいます。

■出願期間

8月31日(日)まで

資料は無料で提供します。

■問い合わせ先

放送大学栃木学習センター  
☎0288(632)0572  
放送大学ホームページでも受け付けています。

親子で浴衣を着てみよう

夏祭りや花火の季節です。今年こそ、浴衣で出かけたけれど、着付けが大変!と思っている方は、ぜひご参加ください。

浴衣の着装を無料で学べます。

■日時

7月27日(日)

午前9時30分～11時30分

■場所

国分寺公民館 和室(梅)

■講師

横溝 トシ子さん

■定員

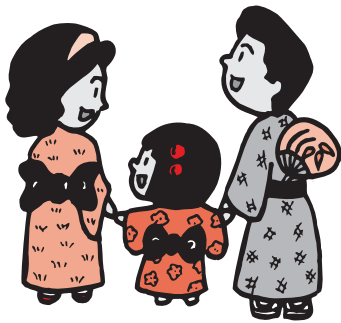
10組(大人のみの参加可)

■持ち物

浴衣、帯、紐2本

■申し込み・問い合わせ先

横溝 トシ子さんまで  
☎(40)6578



しもつけ大人塾26  
開講しました

しもつけ大人塾26の第1回を開催しました。

この講座の目的は、まずは「地域とつながる、自分魅せ」です。この講座でのチャレンジを通し、地域の人とつながって、自分の「魅力」を再発見していきます。

第1回は、東北芸術工科大学の松田雄雄教授を講師に迎え、「まちづくりの手法」を学びました。



講座の様子



受講生が描いた松田先生の似顔絵(これも素敵な自分魅せ)



講座のようす

講座のスタートにあたる今回は、自己紹介を兼ね、自分の特技や趣味を披露しました。「特技・趣味は特にないかも・・・」という参加者も、この講座の中で仲間と一緒にみつめていきたいと語っていました。今年度も素敵なメンバーが集まりました。まだまだ仲間を増やしていきたいと思えます。

興味を持たれた方、ぜひ一緒に「自分魅せ」を楽しみましょう。

■問い合わせ先

生涯学習課  
☎(52)1119



**平成26年度  
16ミリ映写機技術者  
養成講習会のお知らせ**

本講習を受講し当日の試験に合格すると、証明書が発行され、県や下都賀地区視聴覚ライブラリー協議会（栃木市栃木図書館内）が所有する16ミリ映写機や16ミリフィルムを無料で借用することが出来ます。ぜひ、この機会に受講してみませんか。

■日時 8月10日(日)

講習等・午前9時30分～午後5時

受付・午前9時10分～

■会場 栃木市栃木図書館  
(栃木市旭町12-2)

■受講料 無料

■定員 20名(先着順)

■申込期間

7月1日(火)～24日(木)

■持ち物 筆記用具、昼食は各自ご用意ください。

■申し込み先

生涯学習課

☎(52)1119

■問い合わせ先

下都賀地区視聴覚ライブラリー協議会事務局  
☎02882(21)2487

**「いきいき」開催のお知らせ**

社会福祉課と障害者相談支援センター担当者を通じて情報交換などを行います。後半は参加者の皆さんでの懇談となります。

■日時 7月11日(金)

午前10時～12時

■場所 南河内公民館 和室

■対象 下野市内に在住の障がい児をお持ちの保護者

■参加費

100円(菓子代)

会場準備の都合上、参加希望者はできるだけ事前にご連絡ください。

■申し込み・問い合わせ先

粥見 かのみ ☎(44)7281

**「コミュニケーション」部屋」のご案内**



「川上さんの天気のお話」  
「雲の不思議とミニ実験」

生涯学習ボランティアの川上政弘さん(気象予報士)が、今年も知って得する天気のお話と雲の発生ミニ実験を行います。子ども達の夏休み理科実験の参考にし

てみてはいかがでしょうか？

■日時 7月25日(金)

午前10時30分～

■費用 無料

■場所 生涯学習情報センター2階

■申し込み 当日会場にお越しください。

■問い合わせ先

生涯学習情報センター

☎(40)0911

☎(44)6644

**PCワード2010  
基礎講座が人気です**

より多くの市民の皆様が、パソコンの操作に慣れ親しむとともに、操作に習熟するため、下野市生涯学習情報センターとの協働で講座を開催しています。今回講師の下野PC愛好

会(パソコンを愛するグループ)は、平成21年6月8日に発足したグループです。本年度も火曜日コース・土曜日コース(各コースとも10回の講座)を設け5月13日より始めています。両コースとも申し込み初日で定員に達するほどの人気です。

生涯学習ボランティア自企画講座「アートプリントを楽しむ」を開催しました

ボランティアの森先生の指導のもと、転写シートを使って趣のあるオリジナルインテリアやファッション小物の数々をつくりました。とても簡単に作品が仕上がりました。最初は緊張していた参加者も和やかにおしゃべりを交えながら楽しい時間を過ごしました。

このサイトは、情報発信会員となった市民活動団体などが、同サイトからイベントや参加者募集情報などの情報を発信できます。情報はイベントや団体など目的別に検索でき、誰もが全国どこからでも24時間利用できます。

**「YOUがおネット」  
情報発信会員募集中**

生涯学習情報センターでは、情報発信会員を随時募集しています。情報発信会員として登録するためには、「市民活動支援サイト利用登録申請書」及び「活動の実態がわかる資料」を運営管理者まで提出してください。

申請書は市ホームページからダウンロードできます。また、生涯学習情報センターにも備え付けてあります。

■申し込み・問い合わせ先

下野市市民活動支援サイト

YOUがおネット

運営管理者

生涯学習情報センター

☎(40)0911



講座の様子



講座の様子





## 小規模特認校による

## 取り組みを紹介します

（少ない人数だからこそ誰もが主役になれる）

# 細谷小学校

■ 問い合わせ先  
細谷小学校 ☎(52) 1133



○教育目標  
「豊かな創造力と強い実践意欲をもち、自己実現する子の育成」

○めざす児童像  
1 自ら学ぶ子  
2 思いやりのある子  
3 健康で、働く子

- 学校長 上野 一成
- 児童数 30名
- 学級数 4クラス
- 職員数 13名
- 所在地 下野市細谷693番地

### 日々の授業では、細かい見取りを行い、一人一人の確実な成長を目指します

困ったときにはいつでも先生がいます。少ない人数だからこそ、教師の目が行き届きます。教え込む指導ではなく、温かく見守る指導を行います。

英語活動も充実しています。わくわくタイムには、ALTさんと一緒に歌やゲームをして英語に親しんでいます。



道徳の授業



ALTとの英語活動

※ALTとは英語の授業で日本人教師を補助する外国語指導助手のことをいいます。

### たくさんの体験を通して、心の成長を育みます



オカリナの演奏



お琴教室

「オカリナ演奏」や「琴の演奏」などの活動を教育課程に位置づけ練習をしています。オカリナは、練習の成果を下野市学校音楽祭や、老人福祉施設などでも発表しています。また、草花等の栽培活動も行い、体験を通すことで確かな学びや心の成長を促します。

### 日々の縦割り班活動を通して、自己有用感を育てます

活動の中心は縦割り班活動で行います。わくわくタイム（昼休み）や全校校外活動などでも縦割り班で活動し、上級生から下級生へ細谷小の伝統を受け継いでいきます。下級生は、上級生の優しさやがんばりを、目を輝かせて見えています。



わくわくタイムでの共遊



学校祭での群読

### Check!

○小規模特認校制度を活用して、現在5名の児童が在籍しています。

○いつでも見学できますので、事前にご連絡ください。

○11月8日(土)に学校祭を開催しますので、ぜひご来校ください。

#### 小規模特認校とは

通常、児童の通う学校は、教育委員会が定めた通学区域により指定されています。

小規模特認校とはその通学区域を広げ、地域との交流や自然とのふれあい等、特色ある教育環境の中で、子どもを学ばせたいという保護者、学びたいという児童に対し、一定の条件のもと、市内全域から特別に入学・転入学を認め、児童数の増加を図るものです。

# 下野市域周辺の古代の様相

「大宝律令」が制定された頃から、畿内（現在の近畿地方）と連動して地方でも畿内同様の政策推進やインフラの整備など様々な事業が進められます。

下野国では、東山道などの道路網整備や下野国府（栃木市・現在の県庁のような機能）や郡家（現在の市役所や町役場的な機能）の修理や増改築が各地で行われました。

七三〇年代は、下野薬師寺が東国の一氏族である下毛野氏の氏寺から東国随一の規模を誇る公立の大寺院へと大改修が行われた時期でもあります。現在の下野市域周辺の古代の様相を概観すると下野国府が思川の西に設置され、河内郡衙（河内郡の役所）が石橋駅の東に設置されました。現在の市内には東山道が通過し、下野薬師寺、下野国分寺・尼寺が建立されました。わずか50年程度の期間に古代における大規模公共事業が現在の下野市周辺で連綿と行われ、開発による槌音があちこちから聞こえたことでしょう。このような大土木工事は、当時の最先端技術保持者である渡来系の氏族や都から派遣された工人の指揮下で進められました。当時のこの地域は人口も増え続け、他地域からの移住者による大規模な新

興集落が次々とつくられ、著しい発展を遂げました。このような情勢の中、下野国は当地域を選定して下野国分寺・尼寺を建立したわけです。

## 国分寺・尼寺とは

国分二寺（国分寺と尼寺を指します）は、金光明経の四天王「持国天（東）・广目天（西）・增長天（南）・多聞天（北）」による護国と法華経による滅罪（人の救済）のための經典を収めた寺院（金光明四天王護国之寺・法華滅罪之寺）を全国各地に建立し、仏教の力によって全国が安寧に暮らせるような鎮護国家思想が根幹にあると考えられています。

特に僧寺に建立された七重塔には、特別な金光明最勝王経が安置されました。「造塔は国華」と記されており、変革期の国家が地方に威信を示すモニュメントでもあったと考えられます。国分寺という名称から仏教に関することのみをおこなっていたイメージがありますが、当時の僧は土木技術や、暦、言語、数学、医学、行政関係の知識を習得していました。現在の総合大学のイメージを持っていただくと良いのかもしれません。

また、寺院の建立場所は、「好処」を選び、周辺に人家が無く、自然災害等がおきない適当な場所を選ぶよう示されていました。下野国内において良い場所として現在の国分寺地区が選ばれた訳です。

下野市教育委員会 文化課

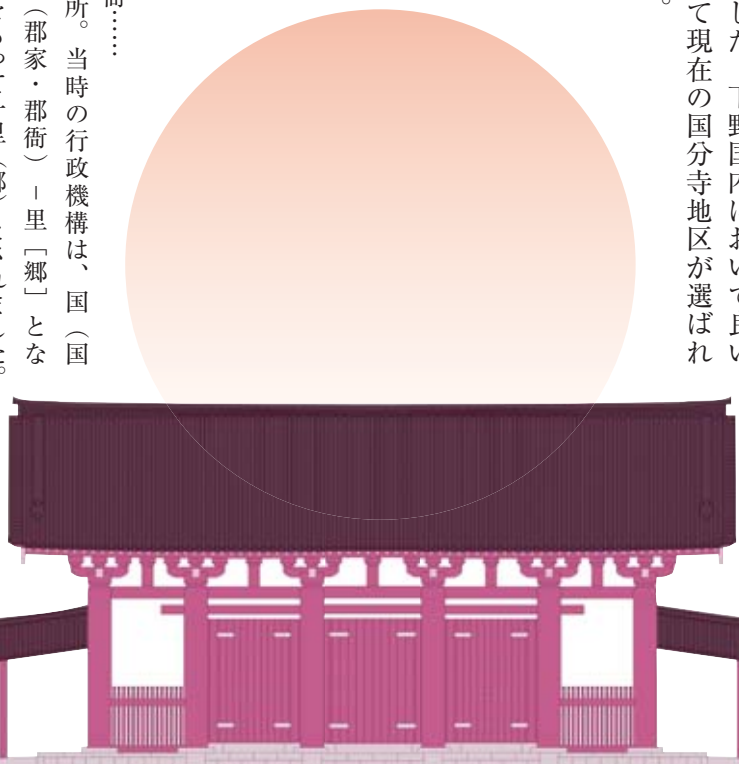
## 用語解説

郡家・郡衙……

郡の役所。当時の行政機構は、国（国府）―郡（郡家・郡衙）―里「郷」となり、五十戸をもって一里（郷）とされました。郷ごとに郷家（役所の出先機構）を兼ねた（里長）郷長がいたとされています。

僧寺には金光明最勝王経を尼寺には妙法蓮華経（法華経）を安置しました。これらの教えを学ぶため、僧寺には二〇人の僧と尼寺には一〇人の尼僧がおかれました。

下野国分寺跡南大門推定復元図  
東大寺(奈良県)に現存する転写  
門(てがいもん・国宝)を参考に  
復元しました。







## 図書館

Library Information

## 利用案内

## ■7月の図書館カレンダー

■南河内図書館 ☎48-2395

日	月	火	水	木	金	土
		1	2	3	4	5
6	7	8	9	10	11	12
13	14	15	16	17	18	19
20	21	22	23	24	25	26
27	28	29	30	31		

■石橋図書館 ☎52-1136

日	月	火	水	木	金	土
		1	2	3	4	5
6	7	8	9	10	11	12
13	14	15	16	17	18	19
20	21	22	23	24	25	26
27	28	29	30	31		

■国分寺図書館 ☎44-3399

日	月	火	水	木	金	土
		1	2	3	4	5
6	7	8	9	10	11	12
13	14	15	16	17	18	19
20	21	22	23	24	25	26
27	28	29	30	31		

## ■開館時間

午前9時～午後7時

## ■蔵書検索・予約システム

http://www.library.shimotsuke.tochigi.jp/  
携帯電話からのご利用  
https://www.e-tosho.com/shimotsuke/mb/



QRコード

## 南河内図書館

## ■読書会

7月12日(土) 午前10時～正午

テキスト/村岡恵理 著「アンゆりかご」

## ■夏のお楽しみパネルシアター

7月12日(土)午前10時30分～正午

・ホワイトシアター 「みんなのひろば」ほか  
・ブラックシアター 「おりひめとひこぼし」  
「赤ずきんちゃん」「おばけなんてないさ」ほか

場 所 南河内公民館 1階視聴覚室

入場料 無料 ※事前申込み不要

## ■手づくり絵本教室

7月24日(木)午前10時～午後3時

場 所 南河内公民館 1階会議室

定 員 15名 (市内小学3年生～中学生)

参加費 350円 (材料費・当日集金します)

用意するもの えんぴつ、消しゴム、クリップ  
大、弁当等 (詳細はチラシまたは職員に確認  
してください) ※お話しをを考えてきてください。

※7月1日(火)から受付開始

## ■紙しばいと読み語り&amp;パネルシアター

7月26日(土) ①午後2時～ ②午後3時～

①絵本「どすこい!むしずもう」ほか

②絵本「かぶとむしはどこ?」ほか

## ■星に願いを…短冊に願いごとを書こう!

短冊配布:7月12日(土)～8月7日(木)

笹飾り:7月26日(土)～8月7日(木)

※笹の状態によって変更することがあります

## 石橋図書館

## ■読書会 2階研修室

7月9日(水) 午前10時～正午

テキスト/フランチェスコ・アルペローニ著

「借りのある人・貸しのある人」

## ■おはなし会 1階おはなしコーナー

7月5日(土) 午後2時～

絵本「どろんこハリー」ほか

7月19日(土) 午後2時～

絵本「たこなんかじゃないよ」ほか

## ■映画会 2階視聴覚室

7月12日(土)・26日(土) 午前10時30分～

## ■調べる学習講座 2階研修室

7月26日(土) 午前10時30分～正午

対象:小学4年生～中学3年生

定員:15名 ※要申込み

詳しい内容は図書館にお問い合わせください。

## ■本のアルバム

今年も夏休み期間中に実施します。

おはなし会が選んだ本をたくさん読んでくれた

子にはプレゼントがあります。

詳しくは石橋図書館まで。

## 国分寺図書館

## ■七夕まつり 入場無料※要申込み

7月6日(日) 2階視聴覚室

午前11時～ 第1部『星の海でおはなし会スペシャル』 出演:お話ポケットの会

午後5時30分～ 第2部『星の海で音楽会』

演奏:フルート奏者 伊東真理子さん

※プラネタリウムの部屋でお楽しみください。

## ■お話ポケットの会のおはなし会

7月12日(土) 午後2時～

大型絵本「せんたくかあちゃん」ほか

## ■読書会 2階視聴覚室

7月19日(土) 午前10時～

テキスト/井上ひさし 著「家庭口論」

## ■スタッフによるお楽しみ会

7月26日(土) 午前10時30分～

内容:おはなし会

## ■調べる学習講座 2階視聴覚室

7月27日(日) 午前11時～正午

図書館を使って調べる学習をしよう!夏休みの課題にもどうぞ。

対象:小・中学生 (低学年は保護者同伴)

定員:10名 ※要申込み

詳しい内容は図書館にお問い合わせください。

## ■7月!ランチタイム始めます

正午から午後1時30分の間、視聴覚室を開放  
します。※視聴覚室で講座等がある時は、1階の  
ドリンクコーナーをご利用ください。

## 図書館 購入図書のご案内 (一部)

## ＜一般書＞

初恋は坂道の先へ(国) … 藤石 波矢  
一冊の本が届いたある夏の日、恋人が本とともに失踪  
した。なぜ?どこに?贈り主は誰?第1回ダ・ヴィン  
チ「本の物語」大賞受賞作。著者は栃木県出身。  
ごめんなさいといえる(国) … 三浦 綾子  
それでも僕は夢を見る(南) … 鉄拳  
「刑事ドラマあるある」はウソ?ホント?(南)  
… 小川 泰平  
風(石) … 青山 七恵  
迷子の王様(石) … 垣根 涼介

## ＜児童書＞

草原の少女プージェ(南) … 関野 吉晴  
あいたい友だち(南) … 小林 豊  
江戸の象吉(石) … 太田 大輔  
コロケくんのぼうけん(石) … 二宮由紀子  
ぼんちんぼん(国) … 柿木原政広  
昔のくらしと道具(国) … 大角 修

※掲載の本は所蔵館に限らず、市内3図書館どこ  
でも貸出(貸出中は予約)が可能です。



## 《小学生向け課題図書一覧》

### 【小学校低学年】

- ・まよなかのたんじょうかい／西本 鶏介 作
- ・どこかいきのバス／井上よう子 作
- ・ミルクこぼしちゃだめよ！／スティーヴン・デイヴィーズ 文
- ・ひまわり／荒井 真紀 文・絵★

### 【小学校中学年】

- ・ともだちは、サティー！／大塚 篤子 作★
- ・ただいま！マラング村：タンザニアの男の子のお話  
／ハンナ・ショット 作
- ・ちきゅうがウンチだらけにならないわけ／松岡たつひで さく
- ・よかたい先生：水俣から世界を見続けた医師－原田正純  
／三枝三七子 文・絵

### 【小学校高学年】

- ・ふたり／福田 隆浩 著★
  - ・マッチ箱日記／ポール・フライシュマン 文
  - ・時をつなぐおもちゃの犬／マイケル・モーパード 作
  - ・カブトムシ山に帰る／山口 進 著
- ★のついた本についてご紹介しています



図書館であなたの人生の一冊に出会おう

# 読書人

今月のテーマ

## 2014年度 青少年読書感想文 全国コンクール課題図書

もうすぐ夏休みが始まります。夏休みといえば読書感想文!? ということで、今回は全国コンクールの課題図書を紹介します。学生の皆さんは、どの本に惹かれますか？

課題図書は市内全館でご用意しますが、人気のある本は常に貸出中になることもありますので、お早目にご来館ください。

### 小学校低学年



ひまわり

荒井真紀 文・絵  
金の星社

美しい細密画で描かれたひまわりの一生。ひまわりの観察に役立つヒントがいっぱいつまった絵本です。

### 小学校中学年



ともだちは、  
サティー！

大塚 篤子 作  
タムラフキコ 絵  
小峰書店

夏休みにお父さんの仕事にっついてネパールにやってきた5年生のツトム。お父さんの突然の宣言で、村で仕事をするはめに！

### 小学校高学年



ふたり

福田 隆浩 著  
講談社

同じミステリー作家のファンだと知って仲良くなる准一と佳澄。本の中に隠された作家の秘密を探すふたりの友情冒険物語。

### 中学校



星空ロック

那須田 淳 著  
あすなる書房

14歳のレオは夏休みに両親とドイツを旅するはずだった。先に現地入りしていたお父さんが急病になり、お母さんも急ぎょ出発。レオは後から一人ベルリンに向かうことに…。

### 高等学校



路上の  
ストライカー

マイケル・ウィ  
リアムズ 作  
岩波書店

年の離れた兄とともに、故郷ジンバブエで虐殺を生き延びたデオは、見知らぬ父のいる南アフリカを目指す。過酷な運命に翻弄されながらも、サッカーで人生を切り拓いていく。

## 《中学・高校生向け 課題図書一覧》

### 【中学校】

- ・星空ロック／那須田 淳 著★
- ・語りつぐ者  
／パトリシア・ライリー・ギフ 著
- ・ホタルの光は、なぜだらけ：  
光る生き物をめぐる身近な大  
冒険／大場 裕一 著

### 【高等学校】

- ・アヴェ・マリアのヴァイオリン／香川 宜子 著
- ・路上のストライカー  
／マイケル・ウィリアムズ 作★
- ・生命とは何だろう？  
／長沼 毅 著

◇課題図書は、限られた期間に多くのお子さんが読めるよう特別ルールを設けています。①市内在住の対象学年のみ  
②ひとり一冊 ③期限は一週間(延長不可) ④貸出館に返却厳守 ご協力よろしくお願ひします。  
南河内図書館 ☎(48)2395 / 石橋図書館 ☎(52)1136 / 国分寺図書館 ☎(44)3399



# Shimotsuke Information !

# くらしの 情報

見逃せない！今月特に注目情報5つ！

Shimotsuke Information 1

## イベント

しもつけの夏  
花火・まつり

詳しくは35ページ →

Shimotsuke Information 2

## イベント

下野薬師寺歴史館  
夏休みイベント

詳しくは36ページ →

Shimotsuke Information 4

## お知らせ

『栃木県・下野市総合  
防災訓練』実施の  
お知らせ

詳しくは38ページ →

Shimotsuke Information 3

## イベント

第4回  
しもつけ  
かんぴょうまつり

詳しくは37ページ →

Shimotsuke Information 5

## お知らせ

7月13日(日)は  
市長選挙の  
投票日です

詳しくは38ページ →

## イベント

**7/29** シルバー大学校・南校  
第35回学校祭

○演芸会

■日時 7月29日(火)

午前9時45分～午後4時15分

■会場 栃木市栃木文化会館小ホール(栃木市旭町12-16)

■内容 クラブ活動の成果を中心にした演芸、演舞の披露(太極拳・コーラス・民舞・カラオケ・ダンス・民話語り・フラダンス・34期生・35期生の発表等)

○学校祭

■日時 8月2日(土)

午前10時～午後2時

■会場 栃木県シルバー大学校南校(栃木市神田町9-40)

■内容 「ふれあい体験コーナー」や「体験教室」「模擬店コーナー」「チャリティーバザー」「作品展示コーナー」などを運営、実施

■問い合わせ先

栃木県シルバー大学校南校

**7/28** 親子でつくって遊ぼう  
ワークショップフェスタ  
in Tochigi

子どもが主役の体験型イベントがやってきました！  
美術・音楽・デザイン・

工芸・クラフト・フードなど、創造性豊かな、親子で楽しめるモノづくりのワークショップが集結します。

ぜひ、お子様と一緒に夏休みの豊かな時間をお過ごしください。

■日時 7月28日(月)

午前10時～午後3時

■場所 マロニエプラザ(宇都宮市元今泉6-1-37)

■費用 入場無料  
ただし、各ブースにおいて、参加費がかかるものもあります。

■対象 幼稚園～小学生

■問い合わせ先  
アートキッチン

左記ホームページのお問い合わせフォーム

<http://artkitchen.wix.com/oyako>

☎0282(22)5325



# しもつけの夏

## 花火・まつり

Shimotsuke Information 1

イベント

お知らせ

募集

相談

就職

**7/19** 第24回  
エコライフまつり

■日時 7月19日(土)

午後2時～8時30分(雨天決行)

■場所 祇園原公園  
(自治医大駅東口 東へ徒歩8分)

■内容 各自治会・事業所模擬店、ステージ発表(お囃子・バンド演奏・和太鼓ほか)

■主催 エコライフまつり実行委員会

■その他

・駐車場には限りがありますので、お近くの方はお車でのご来場はご遠慮ください。

・ごみの持ち帰りを奨励しています。皆様のご協力をお願いします。

■問い合わせ先

グリーンタウンコミュニティセンター

☎(44)6301



**8/2** 第29回 国分寺地区コミュニティ  
盆踊り・花火大会

夏の風物詩となりました「国分寺地区コミュニティ盆踊り・花火大会」を開催します。

■開催日時 8月2日(土)

午後6時30分～

※雨天翌日順延

(3日雨天の場合、花火大会のみ開催)

■開催場所 国分寺運動公園

※大会当日、交通規制等があり混雑が予想されますので、車は相乗りでお願いします。

■問い合わせ先

国分寺地区コミュニティ盆踊り・花火大会実行委員会

(生活安全課内) ☎(40)5555

◎ゆうゆう館営業時間変更のご案内

盆踊り・花火大会の開催により、

ゆうゆう館「天平乃湯」及び「レストランてんぴょう」の営業時間を次のとおり変更いたします。ご協力を

お願いいたします。

●8月2日(土) 営業時間

午前10時～午後5時

【予備日 3日(日)】



**8/9** いしばし  
納涼踊り・花火大会

夏の風物詩となりました「いしばし納涼踊り花火大会」を開催します。花火も多数打ち上げますので、皆様お誘いのうえご来場ください。

■日時 8月9日(土)

午後7時～9時

(雨天の場合10日に順延)

■場所 きらら館前特設会場

■募集案内

踊りの参加者を募集しています。

市内在住または在勤・在学の個人・団体の方は、奮ってご参加ください。

※参加賞、踊り団体・個人賞あり。

※当日は駐車場の混雑が予想されますので、車は相乗りでご来場ください。

■問い合わせ先 納涼踊り花火大会

実行委員会事務局 石橋商工会

☎(53)0463

◎きらら館営業時間変更のご案内

納涼踊り・花火大会開催により、

8月9日(土)(予備日10日(日))きらら館「きららの湯」及び「トレニングループ」の営業時間を変更します。

●営業時間

午前10時～午後5時





## ペニバナ染め体験

### ◇ペニバナ摘み体験

- ・日時 7月19日(土) 午前9時～10時
- ・場所 下野薬師寺歴史館周辺
- ・講師 文化課職員

### ◇ペニバナ染め体験

- ・日時 8月23日(土) 午前9時～正午
- ・場所 国分寺公民館
- ・講師 日下田 正 先生  
(栃木県指定無形文化財工芸技術保持者)  
大河原 陽 先生

- 対象 市内小学校3年生以上  
※小学生が対象ですが、定員に満たない場合は一般の方も参加可能です。
- 参加費 500円(材料費)
- 申し込み 7月1日(火)から受付開始  
※定員になり次第、締め切ります。

申し込み  
必要



## てぬぐい活用講座

手ぬぐい1枚あればできる簡単な活用方法をご紹介します。ペットボトル包みやティッシュボックス包みなどで手ぬぐいを日々の生活の一部に取り入れてみませんか？

- 日時 7月21日(月・祝)
- ・午前の部 10時30分～12時
- ・午後の部 1時30分～3時
- 準備するもの 手ぬぐい1枚
- 参加費 無料
- 定員 各回10名
- 申し込み 7月1日(火)から受付開始  
※定員になり次第、締め切ります。

申し込み  
必要



## 下野薬師寺歴史館

## 古代アクセサリー作り

オープン粘土やプラ板を使って、まが玉やハニワなどの古代遺物をモチーフにしたアクセサリー作りを開催します。歴史館来館記念に作ってみては？  
ご参加お待ちしております！

- 開催期間 7月19日(土)～8月31日(日)
- 受付時間 午前10時～午後3時
- 所要時間 約2時間
- 参加費 オープン粘土・プラ板 各100円

申し込み  
不要



## 文化財絵画展作品募集

- テーマ 下野市内の文化財に関するもの
- 応募期間 9月2日(火)～12日(金)
- 応募対象者 小・中学生、一般
- 規格・用紙 ・画用紙サイズ 八つ切り  
(380mm×270mm)  
・画材 自由
- ※作品裏に住所・氏名・画題を明記してください。
- 展示場所 下野薬師寺歴史館

- 展示期間 9月13日(土)～10月11日(土)
- 参加賞 応募者全員に参加賞を贈呈
- 応募方法 作品は下野薬師寺歴史館に持参、または郵送してください。
- 返却方法 応募作品は10月18日(土)～25日(土)に来館のうえ、返却を受けてください。  
※市内小・中学生については学校単位の応募・返却となります。



## 下野薬師寺歴史館

TEL : 0285-47-3121

栃木県下野市薬師寺 1636

休館日：月曜日・第3火曜日

祝日の翌日(土・日・祝日は開館)

開館時間：午前9時～午後5時(入館は午後4時30分)

入館料：無料





**7/24～**道の駅しもつけ  
食のオープンスクール  
実施中!

道の駅しもつけでは、体験学習室を利用した料理教室を毎月実施しています。道の駅しもつけの新鮮食材を使って、簡単!おいしい!調理体験してみませんか?

簡単で、家でも実践しやすい「料理&お菓子」のセットをご紹介します。市内の方はもちろん、市外の方も参加できますので、ぜひご参加ください。

詳しくは、道の駅しもつけのホームページをご覧ください。

■定員 1回32名  
■募集 その回毎に募集  
先着順(開催日の5日前まで)

※小学生未満のお子様の参加・同伴はご遠慮ください。

■参加費 1,000円程度  
(当日集金) ※メニューにより異なります。

■講師プロフィール  
料理研究家  
白居芳美先生  
NHK「きょうの料理」

のアシスタントを務め、現在は料理教室を主宰。栃ナビ「栃木ってうまかんべ?」レシピ連載や、レストランでも料理教室を実施しています。

ジャンルは和食・洋食はもちろん、世界の料理やお菓子作りまで幅広く精通しています。

■申し込み・問い合わせ先  
食のオープンスクール運営事務局  
☎028(635)2577

※受付は、平日午前9時30分～午後6時

食のオープンスクールスケジュール

月日	曜日	時間	テーマ(メニュー)	申込受付
7/24	木	午前10時30分～午後1時30分	しもつけカフェ かんぴょうレシピ (かんぴょうキッシュ・焼きとうもろこしスープ・夕顔のコンポート)	受付中
8/18	月		先生と選ぶ地場野菜 世界のベジタブルレシピ (かじきマグロのラタトゥウソース・桃のスープ・クスクスサラダ)	7/18～
9/18	木		昔なつかしの故郷ごはん (おはぎ(あんこ・黒ゴマ・きなこ)・がんともどき・けんちん汁)	8/19～

※内容は、変更になる場合がございます。※10月以降のスケジュールは、随時お知らせいたします。

Shimotsuka Information  
**3**  
**7/26** かんぴょう生産日本一!  
第4回しもつけ  
かんぴょうまつり

■日時 7月26日(土)  
午前10時～午後2時

■場所 道の駅しもつけ

■主催 しもつけかんぴょうまつり実行委員会

■内容

かんぴょうむきの体験、ゲームを楽しんでクイズやスタンプラリーで干瓢のことを学べます。また、干瓢製品・農産物加工品・農産物の販売など、盛りだくさんのイベントでお待ちしております。

■問い合わせ先  
農政課 ☎(48)2143



**お知らせ**

寄贈・寄付のお礼

しもつけロータリークラブ(会長 山本郁夫)様から、宿泊用テント10張り及びマットレス15セットほか付属品を寄贈いただきました。

リーダー養成サマーキャンプなどで大切に使用させていただきました。

高野和子様(東京都中央区在住)から、金3万円の寄付をいただきました。ありがとうございます。

議会選出監査委員に  
岡本鉄男議員を選任

5月15日、市議会臨時会において、岡本鉄男議員が監査委員に選任されました。

■任期  
平成26年5月15日～平成30年4月30日(議員の任期)



■問い合わせ先

下野市監査委員事務局  
☎(40)5562



## 『栃木県・下野市総合防災訓練』実施のお知らせ

栃木県と下野市の共催による総合防災訓練を実施します。消防・警察・自衛隊などの防災機関や民間団体、そして地域の皆様のご参加により、一体となった訓練を実施し、地域の防災力を高めていきます。

【日 時】 8月31日(日)午前9時～正午頃まで

【会 場】 国分寺運動公園 (小金井280番地)

※訓練種目、訓練内容及び展示内容等の詳細については、広報しもつけ8月号に掲載予定です。

### 栃木県・下野市総合防災訓練開催による 交通規制・市内公共施設の営業時間変更、 利用中止について

#### ①車両通行止め

訓練会場東側の道路(右図をご覧ください)は、8月31日(日)午前中、**車両通行止めの予定です**。また、訓練会場付近の一部道路も迂回となります。

#### ②ゆうゆう館

8月31日(日)は**午後1時から**の営業となります。

#### ③蔓巻公園

蔓巻公園駐車場全面使用のため、8月30日(土)午後1時より8月31日(日)終日の間、**施設及び、駐車場の利用はできません**。

～皆様のご協力をお願いいたします～

#### ■問い合わせ先

生活安全課 ☎(40)5555



### 7月13日(日)は 市長選挙の 投票日です

下野市の市長を決める大切な選挙です。みなさん必ず投票しましょう。

#### ■投票日

7月13日(日)

午前7時～午後8時

#### ■投票所

投票所入場券に記載された投票所へ、時間に余裕をもってお出かけください。

また、各投票所の案内地図等は、市ホームページで確認することができます。

#### ○投票所を一部変更していただきます

・第2投票区南河内庁舎(別館会議室)は、南河内公民館に変更になりました。

・第11投票区古山小学校は、西側昇降口から体育館へ変更になりました。

・第20投票区旧保健センターは、こども通園センターへ名称変更になりました。(投票所の場所は変わりません)

#### ■期日前投票

投票日当日(7月13日)

に予定があり、投票できない方は、期日前投票をご利用ください。

#### 【期日前投票期間・時間】

7月7日(月)～12日(土)の毎日  
午前8時30分～午後8時

#### 【期日前投票所】

・国分寺公民館  
・石橋庁舎(駐車場内プレハブ室)  
・南河内公民館

※期日前投票は、右記の3施設どこでも投票できますが、投票日当日は、投票所入場券に記載された投票所で投票することになります。

#### ■開票

7月13日(日)午後8時50分から、石橋体育センターで行います。

下野市の選挙人名簿に登録されている方であれば、参観は自由です。

また、開票速報は市ホームページ等でご覧いただけます。

#### ■問い合わせ先

下野市選挙管理委員会  
(行政委員会事務局内)  
☎(40)5562





## 街頭防犯カメラ設置補助事業のお知らせ

犯罪の起きにくいまちづくりと地域防犯力の向上を目的に、自治会・商店街等の地域団体及び商業施設等が新設する防犯カメラに対し、補助金を交付します。

### ■補助対象団体等

- ① 下野市内の自治会、商店街、地域防犯団体等の一定地域の住民により構成されている団体（地域団体）
- ② 下野市内の小売店、金融機関、事業所、ホテル、

### ■補助対象経費

防犯カメラ設置に係る  
 ① 機器購入費  
 ② 工事費  
 ③ 「防犯カメラ作動中」等の看板作製費

※ 保守、修理、電気料金等の維持管理費は含みません。

### ■補助金の額

街頭防犯カメラの購入・設置等に要した費用の2分の1（上限30万円、1,000円未満の端数は切り捨て）

### ■申請方法

補助対象となる防犯カメラを購入する前に、申請書（生活安全課窓口、市ホームページ）からもダウンロードできます。）に

- ① 防犯カメラの設置が団体の総意であることを明らかにする書類

旅館、駅、駐車場等の経営者（商業施設等）  
 ※ 補助対象となる防犯カメラは屋外に設置するものととなります。

※ 地域の防犯のために設置する防犯カメラが補助対象となるため、地域の防犯に協力いただける団体が対象になります。

防犯カメラの管理責任者及び取扱者を定めた書類

④ 防犯カメラの購入等に要する費用の見積明細書

⑤ 設置する防犯カメラの様相を明らかにするカタログ類

⑥ 防犯カメラの撮影対象区域を明らかにした写真

⑦ 防犯カメラを設置する場所を表示した見取り図

⑧ 防犯カメラ設置場所所有者の許可書

を添えて、生活安全課窓口  
 に申請してください。（機器購入前に申請をしてください。）

申請内容に基づき審査をさせていただきます。（審査結果により、不交付となる場合もありますので、ご了承ください。）

### ■申し込み・問い合わせ先

生活安全課  
 ☎(40)5555

## 人権擁護委員表彰

6月17日に開催された平成26年度栃木県人権擁護委員連合会総会において、人権擁護委員のお二方が人権擁護と人権思想の普及、高揚に努められ、その功績が認められて表彰されました。

- 全国人権擁護委員連合会長表彰  
 海老原 富美男氏  
 栃木県人権擁護委員連合会長表彰  
 生澤 里美氏

人権擁護委員は、日頃地域の皆さんの中にあつて、人権思想を広め、人権侵害が起きないように、相談事業を中心とした積極的な活動を行っています。

また、毎月第1〜3週の月曜日、火曜日、金曜日それぞれきらら館、ゆうゆう館、ふれあい館にて常設相談を行っていますので、お気軽にご相談ください。電話での相談も可能です。（詳しい相談日等は毎月広報の巻末「心配ごと相談」をご覧ください。）

### ■問い合わせ先

生活安全課  
 ☎(40)5555

☎(40)5555

### 行政相談委員に

感謝状が贈られました

5月23日に開催された平成26年度行政相談委員全体会議において、国民の行政に対する苦情の解決に特に尽力されたとして、行政相談委員の野澤洋子氏と手塚英男氏に、栃木行政評価事務所長から感謝状が贈られました。

行政相談委員は、皆さまの身近な相談相手として、行政サービスに関する苦情、行政のしくみや手続きなどに関する相談を受け付け、その解決のための助言や関係行政機関に対する通知などの仕事を行っています。

また、毎月第3週の月曜日、火曜日、金曜日に、それぞれきらら館、ゆうゆう館、ふれあい館にて相談業務を行っていますので、お気軽にご相談ください。詳しい相談日等は毎月広報の巻末「心配ごと相談」をご覧ください。）

### ■問い合わせ先

生活安全課  
 ☎(40)5555



### 結婚夫婦を祝福します ～申込期間延長します～

結婚以来50年の永きに亘り、お互いにいたわり合い、励まし合い、苦楽を共にし、家庭の隆昌に尽力し、社会に貢献してきたご夫婦を祝福し、慶状と記念品を贈呈します。

■日程 9月19日(金)

敬老会式典時

■会場 石橋体育センター

### ■対象者

次の要件を満たす方  
①住民基本台帳法により本市の住民票に記載されている方

②平成26年1月1日～12月31日までに結婚50年を迎える方(昭和39年1月1日～12月31日に婚姻届を提出し継続して50年を迎える夫婦が対象です)

③市が行う結婚夫婦への祝福を希望する方

■申込締切 7月31日(木)

※申込方法については、高齢福祉課までお問い合わせください。

### ■申し込み・問い合わせ先

高齢福祉課(きらら館内)

☎(52) 11115

### 南河内庁舎解体のお知らせ

東日本大震災の影響により、平成23年7月から閉鎖されている南河内庁舎の解体工事と解体後の跡地を駐車場とする整備工事を実施します。

### ■工事期間(予定)

平成26年7月中旬～平成27年1月下旬

※工事期間中、南河内図書館、南河内公民館駐車場の一部が使用できなくなります。(図書館、公民館は従来どおり利用できます。)

近隣市民、図書館・公民館利用の皆様にはご不便をおかけしますが、安全性確保のためご理解ご協力をお願いいたします。

### ■問い合わせ先

管財課 ☎(40) 5553

## 7月は 社会を明るくする 運動強調月間です

### 社会を明るくする運動

～犯罪や非行を防止し、立ち直りを支える地域の手力～

### ■社会を明るくする運動って?

社会を明るくする運動は、すべての国民が、犯罪や非行の防止と罪を犯した人たちの更生について理解を深め、それぞれの立場において力を合わせ、犯罪のない地域社会を築こうとする全国的な運動です。

### ■地域の手力らが犯罪や非行を防ぐ

テレビや新聞では、毎日のように事件のニュースが報道されています。安全で安心な暮らしはすべての人の願いです。

犯罪や非行をなくすためには、どうすればよいので

しょうか。

取り締まりを強化して、あやまちを犯した人を処罰する。

しかし、立ち直ろうと決意した人を社会で受け入れていくことや、犯罪や非行をする人を生み出さない家庭や地域づくりを進めていくこともまた、とても大切なことなのです。

### ■みんなで参加を

犯罪や非行をなくす。あやまちからの立ち直りを支えていける地域をつくる。そのためには、一部の人たちだけでなく、地域のすべての人たちがそれぞれの立場で関わっていく必要があります。

「社会を明るくする運動」は、今年で64回目を迎える全国的な運動です。

犯罪や非行のない地域をつくるために、一人ひとりが考え、参加するきっかけをつくることを目指しています。

犯罪や非行の防止、罪を犯した人たちの立ち直りを

支えていくためには、地域の皆さんの理解と協力が必要です。  
安全で安心な地域づくりをみんなで進めましょう。

### ■問い合わせ先

社会福祉課

☎(52) 11112



街頭活動 (JR小金井駅)



**納税通知書を  
発送します**

**■国民健康保険税の納税通知書**

平成26年度国民健康保険税(当初・過年度)の納税通知書を7月15日(火)に発送します。

7月以降に加入・脱退等の手続きをされた方へは8月以降に税額変更の通知書を発送します。

※国民健康保険への加入・脱退には、届出が必要です。手続きがお済みでない方はお早めに市民課各窓口へ届出をしてください。

**■介護保険料・後期高齢者医療保険料の納入通知書**

平成26年度保険料の納入通知書を7月15日(火)に発送します。なお、保険料を年金から天引きされている方へのお知らせ(10月から翌年8月までの金額)は、9月に発送予定です。

また、所得の更正により保険料が減額になった時や、転入・転出などにより、納付方法が変わる場合があります。

その際は随時お知らせします。

「領収証」等に係る印紙税の非課税範囲が拡大されました  
 問い合わせ先  
 税務課 ☎(40)5554

**後期高齢者医療被保険者証(保険証)が更新されます**

現在、お使いの保険証の有効期限は7月31日までとなります。

新しい保険証は7月下旬に郵送しますので、8月1日以降は今回お送りする新しい保険証を医療機関等の窓口にて提示してください。

問い合わせ先  
 社会福祉課  
 ☎(52)1112

「領収証」等に係る印紙税の非課税範囲が拡大されました  
 問い合わせ先  
 栃木税務署  
 ☎0282(22)0885

事業者の皆様が平成26年4月1日以降に作成する領収証やレシートなどの「金銭又は有価証券の受取書」に係る印紙税については、記載された受取金額がこれまでの3万円未満のもの(平成26年3月31日まで)から拡大され、5万円未満のものについて非課税となります。

平成26年4月1日以降、領収証等を作成する際には、受取金額を確認のうえ、納付する印紙税額に誤りのないようご注意ください。

後期高齢者医療被保険者証	
有効期限 平成26年7月31日	
被保険者番号	1 2 3 4 5 6 7 8
住所	下野市石橋552番地4
氏名	広域 太郎
性別	男
生年月日	昭和10年00月00日
資格取得年月日	平成00年00月00日
発効期日	平成00年00月00日
交付年月日	平成00年00月00日
一部負担金の割合	●割
保険者番号並びに保険者の名称及び印	39090000 栃木県後期高齢者医療広域連会

**児童館で遊ぼう!**

「児童館」とは、「子どもたちの遊び場」です。「あそび」を通して健康な体と豊かな心、社会性を身につけて育てることを目的としています。小学生対象の行事では、製作、児童館まつり、クッキング等を行っています。

また、乳幼児対象の活動もあります。親子ピクスでは、お子さんと一緒に体を動かしたりフレッシュしたり、季節の行事では、七夕まつり、ミニミニ運動会などお母さん同士のコミュニケーションの場でもあります。(乳幼児には、保護者の方の付き添いが必要となります。)



プレイバルーン



花差し製作



カブラ

・ 行事の参加料は無料です。  
 ・ 定員がある行事がありますので、詳しくは各児童館にお問い合わせください。  
 ・ 市ホームページにも掲載されていますのでご覧ください。

**■問い合わせ先**

- 南河内児童館 ☎(44)8420
- 石橋児童館 ☎(52)1129
- 国分寺駅西児童館 ☎(44)0786
- 国分寺姿西児童館 ☎(44)9318
- 国分寺東児童館 ☎(44)2604



**平成26年全国消費実態調査が実施されます**

■**全国消費実態調査とは**  
家計の構造を「所得」「消費」「資産」の3つの側面から総合的に把握することから目的として、家計の収入・支出及び貯蓄・負債、耐久消費財、住宅・宅地などの家計資産を5年ごとに調査しています。

調査の結果は、全国や都道府県などの詳細な統計データとして国や地域社会に密着した消費者行政、福祉行政などに役立つ資料となります。

■**調査実施方法**

全国の世帯の中から一定の統計上の抽出方法に基づいて選ばれた約5万6千世帯について、9月から11月の3か月間実施されます。調査の対象となられた世帯には、県知事より任命を受けた統計調査員が4種類の調査票について調査のご協力をお願いいたします。皆様のご理解とご協力を願います。

■**問い合わせ先**

総合政策課 ☎(40)5550

**食品等の放射性物質簡易検査について**

市では、市民の皆様の健康及び消費生活の安全・安心の確保を図るため、独立行政法人国民生活センターから放射性物質検査機器（簡易型ガンマ線スペクトロメーター）1台の貸与を受け、食品等の放射性物質の簡易検査（無料）を実施しています。

■**検査内容**

放射性セシウム（Cs-134・Cs-137）

■**対象者**

市内に住所を有する成人の方（身分証（免許証等）をご持参ください。）

■**検査できる数**

1人1回あたり1検体

■**検査対象品**

販売用農産物を除く食品及び農産物（主に自家消費野菜等）

■**検査対象外品**

- ・水・落ち葉、堆肥、土壌、飼料、稲わら等の食品以外
- ・県外製造品及び原産地が県外のもの
- ・販売、製造元、原材料の産地、採取場所等が不明

**なもの**  
・きのこ類（別途相談）

■**検査申込方法**

- ①検査は予約制のため、消費生活センターに来庁のうえ、受付してください。
- ②検査受付にあたり、事前説明を受け、ご理解のうえで、検査日の予約を決めさせていただきます。電話での予約はできません。ご了承ください。
- ③検査予約日に、「放射性物質簡易検査の同意及び検査依頼書」と「検体」を持参してください。

■**検査結果**

- ①検査終了後に検体を返却するとともに、検査依頼者に口頭でお知らせします。
- ②検査結果に基づく、証明書等の発行は行いません。
- ③検査結果の公表は行いませんが、関係機関に情報提供します。

■**予約受付時間**

月曜日～金曜日（祝祭日・年末年始を除く）  
午前9時～午後5時

■**受付・問い合わせ先**

下野市消費生活センター  
（下野市役所生活安全課内）  
☎(44)4883

**平成26年経済センサス基礎調査・商業統計調査を実施しています**

■**経済センサスとは**  
日本全国にあるすべての事業所及び企業を対象として実施される調査であり、「経済の国勢調査」といわれます。

事業所・企業の基本的構造を明らかにする「経済センサスー基礎調査」と、事業所・企業の経済活動の状況を明らかにする「経済センサスー活動調査」の2つから成り立っています。

■**商業統計調査とは**

国内における商業活動の実態を明らかにするため、日本全国にあるすべての商業事業所（卸売業、小売業）を対象として実施する調査です。

調査の結果は、国の各種行政施策をはじめ、地域の産業振興や商店街の活性化などの地域行政のための基礎資料として活用されます。

■**調査実施方法**

統計調査員が直接、企業及び事業所へ直接訪問し調

査票を配付します。調査票に回答を記入後、統計調査員へご提出ください。

※支社等を有する企業へは国、都道府県が民間事業者を通じて本社等に調査票が郵送されています。

皆様のご理解とご協力を願います。

■**問い合わせ先**

総合政策課 ☎(40)5550

**平成25年中に家屋を新築等により取得された方へ**

平成25年中に家屋を新築、増築及び改築により取得された方に対し、7月に不動産取得税が課税されます。納税通知書がお手元に送付された方は、納期限7月31日(木)までに、最寄りの金融機関または県税事務所窓口にて納税してください。

■**問い合わせ先**

栃木県税事務所  
不動産取得税担当  
☎0282(23)3413

**県制度融資「中小企業季節資金(夏季資金)」融資利用のお知らせ**

県では、本年度も、中小企業の皆様に夏季の運転資金の融資を行いますので、ぜひご利用ください。

**■融資対象者**

県内に1年以上事業所を有して営業を行っている中小企業及び事業協同組合等

**■資金の使いみち**

商品仕入れ、ボーナスの支払いなどの季節的な運転資金

**■融資条件**

**■融資額**

企業 1千万円以内  
団体 1億円以内

**■融資利率** 年2.0%以内

(保証付責任共有制対象外の場合は1.5%以内、保証付責任共有制対象の場合は1.7%以内)

**■融資期間**

6月2日(月)～11月4日(火)

**■申込先**

県内に本店を有する銀行、信用金庫及び信用組合の営業店

**■申込締切** 7月31日(木)

**■問い合わせ先**

取扱金融機関または県経営支援課(☎028(623)3181)

県制度融資では、ほかに、使い道に応じて各種資金を用意していますので、お問い合わせください。

**平成26年度下水道排水設備工事責任技術者更新講習会のお知らせ**

下水道排水設備工事責任技術者の更新講習会を実施しますのでお知らせします。

**■申込受付期間** 7月31日(木)まで(当日消印有効)

回	日時	会場
第1回	10月1日(水)	宇都宮市文化会館
第2回	10月7日(火)	佐野市文化会館
第3回	10月12日(日)	宇都宮市文化会館
第4回	10月15日(水)	那須野が原ハーモニーホール(大田原市)
第5回	10月21日(火)	佐野市文化会館
第6回	10月22日(水)	宇都宮市文化会館

**■対象者**

現在この資格を有し、有効期限が平成27年3月31日までの方。

または、有効期限が平成26年3月31日で切れ、現在資格が失効している方。

**■申込書類**

申込書類は、公益財団法人とちぎ建設技術センターから本人あてに送付しました。

**■申し込み・問い合わせ先**

公益財団法人とちぎ建設技術センター 研修課  
☎028(626)3187

**平成26年度下水道排水設備工事責任技術者試験のお知らせ**

下水道排水設備工事責任技術者試験を実施しますのでお知らせします。

**■日時・場所** 10月29日(水)

午後2時～4時  
栃木県自治会館

宇都宮市昭和1-2-16

**■申込受付期間**

8月31日(日)まで  
(当日消印有効)

**■申込書類の配布場所及び場所**

公益財団法人とちぎ建設技術センター及び下水道課

(☎(48)2123)で配布します。

**■申し込み・問い合わせ先**

公益財団法人とちぎ建設技術センター 研修課  
☎028(626)3187

受験資格については、試験案内をご覧ください。

**平成26年度下水道排水設備工事責任技術者試験講習会及び模擬試験のお知らせ**

下水道排水設備工事責任技術者試験講習会及び模擬試験を実施しますのでお知らせします。

らせします。

**■日時・場所** 9月26日(金)

午前10時～午後4時30分  
栃木県自治会館

**■申込受付期間**

8月31日(日)まで  
(当日消印有効)

**■試験講習会申込書**

申込書類は、公益財団法人とちぎ建設技術センター及び下水道課(☎(48)2123)で配布します。

**■申し込み・問い合わせ先**

公益財団法人とちぎ建設技術センター 研修課  
☎028(626)3187

受験資格については、試験案内をご覧ください。

簡単管理
全額非課税
掛金助成

退職金は、国の制度を賢く活用

中退共

小企業  
職金  
済制度

「中退共」で検索!

<http://chutaikyo.taisyokukin.go.jp/>  
(独) 勤労者退職金共済機構  
中小企業退職金共済事業本部  
TEL (03) 6907-1234





「消費生活専門相談員」  
資格認定試験のお知らせ

「消費生活相談員」は、消費生活センター等で相談に応じるために必要な知識と能力を持ち合わせていることを、独立行政法人国民生活センターが認定する資格です。

今年の第一次試験は9月27日(土)に行われます。年齢、性別、学歴等を問わずなたでも受験できます。受験申し込みは8月4日(月)までです。

受験要綱は、返信用封筒(長形3号の封筒に92円切手貼付、宛先明記)を同封のうえ、郵便にて左記宛先までご請求ください。なお、国民生活センターホームページからもダウンロードいただけます。

<http://www.kokusen.go.jp/shikaku/shikaku.html>

資料請求・問い合わせ先

〒108-8602

東京都港区高輪3-13-22

独立行政法人 国民生活センター 資格制度室

☎03(3443)7855(直通)

停電後の水の濁りや  
水圧低下に  
ご注意ください

夏になると落雷による停電が多くなります。

各配水場には、自家発電機が設置されており、停電になっても水を送り続けることができますが、停電してから発電機の電源に切り替わるまで多少の時間がかかってしまいます。そのため、地域によっては停電直後から水の出が弱くなったり、復旧後に水が濁ったりすることがあります。

水が濁った場合、通常はしばらく水を流し続けるときれいになりますが、それでもきれいにならない場合は、水道課までご連絡ください。

たいへんご迷惑をおかけしますが、ご理解・ご協力をお願いいたします。

問い合わせ先

水道課

☎(48)2121

「県産石材利活用事業」  
のご案内

県では、県産石材の需要拡大を目的として、中小企業者等が事務所、店舗等の新築、増改築または模様替などに県産石材を利活用する場合には、その経費の一部を助成します。ぜひご利用ください。

■県産石材

県内で産出された大谷石、芦野石または深岩石が対象

■申請対象者

県内に事務所または事業所、店舗がある次の方

(1) 中小企業者

(2) 商店街振興組合又は商店会等の団体

(3) 商工会議所又は商工会

■補助要件

中小企業者等が行う事務所等の新築、増改築または模様替(外構工事を含む)、その他県産石材を利活用する工事等であって、次の要件をすべて満たす事業

(1) 事業は県内で新たに実施するものであること

(2) 20平方メートルまたは2立方メートル以上の県産石材を使用すること

(3) 補助対象工事が、平成27年3月31日までに完了するものであること

(4) 県産石材の一般への普及啓発効果があると認められること

■補助対象経費

県産石材の利活用に係る材料費と工事に要する経費

■補助金額

補助対象経費の2分の1以内(上限100万円、下限10万円)

■補助対象事業の決定

申請書の内容を審査のうえ、原則として受付順により決定

■申請方法

① 補助金交付要領及び申請書の様式を県工業振興課のホームページからダウンロードしてください。

② 申請書に必要事項を記入し、添付書類とともに持参してください。

なお、申請額の合計額が予算額に達したときは、受付を終了します。

申し込み・問い合わせ先

栃木県産業労働観光部

工業振興課 地域産業担当  
☎028(623)3198

認知症サポーター養成講座コーナー

市では、定期的に認知症サポーター養成講座を開催しています。今回、大松山公園ラジオ体操同好会の方を対象に講座を開催しました。参加者からは、認知症の方への接し方が分かったなどの意見がありました。



認知症サポーター養成講座受講者は、認知症サポーターとなります。認知症サポーターとは、何か特別なことをする方ではありません。認知症の方と家族の地域の理解者になって頂くことです。

問い合わせ先

高齢福祉課

☎(52)1115

### ほっと♥介護教室のご案内 楽らく介護 〜プロの技術を学ぼう〜

力任せの介護は、介護される人も介護をする人も  
…。今回は、機能回復の専門家である作業療法士と福祉用具の専門家がタッグを組み、楽にできる移動&移乗（ベットから車いすに移るなど）の方法や最新の福祉用具事情について学びます。

■日時 8月7日(木)  
午前10時〜11時30分

#### ■会場

きらら館 研修室

#### ■参加対象者

市内在住で、興味のある方などなたでも参加できます。

#### ■申し込み・問い合わせ先

・地域包括支援センター いしばし

☎(51)0633

・地域包括支援センター

みなみかわち

☎(44)3002

・地域包括支援センター

こくぶんじ

☎(43)1229

### 第3回つるカフェ 市民講座

地域包括ケア、特に訪問看護の可能性を、市民と一緒に考える講座を開催します。

■日時 7月13日(日)

開演午後2時〜

#### ■テーマ

地域をたがやす訪問看護

#### ■会場

自治医科大学地域医療情報研修センター大講堂

#### ■参加費

無料(事前申込不要)

#### ■内容

・第1部

講演「どんなときでも命は輝く」

演者・秋山正子氏(白十字訪問看護ステーション 統括所長)

・第2部

シンポジウム「私が訪問看護に魅力を感じる理由」

・第3部

気軽なお茶会

スイーツ&飲み物の寄付、大歓迎!

■問い合わせ先

つるかめ診療所

☎080(5513)6011

### がん患者と家族の サロン開催(8月)

病気との向き合い方を学んだり、話し合いの時間を持ったりする場です。  
がんの種別は問いません。どなたでも、お気軽にご参加ください。

■日時 8月14日(木)

午後2時〜4時

#### ■場所

自治医科大学附属病院 新館2階会議室

#### ■テーマ

生活の支援について①  
〜医療費〜

■内容

ミニ・レクチャー、リラクゼーション体験、自由な語り合い

■参加費 無料

■問い合わせ先

自治医科大学附属病院がん相談支援室

☎(58)7107

## 募集

### 交通指導員を募集します

下野市では、児童等の通行の安全確保のため交通指導員を募集します。

#### ■募集人員

2名

#### ■勤務条件

・賃金：月額60,000円

・勤務日数等：日曜、休日を除く毎日(1日1時間程度)

・その他、交通安全啓発活動、各種行事の交通誘導、研修、会議等に出席していただきます。

・採用時期：平成26年9月(任期2年・再任可)

・立哨場所：  
・ 祇園小学校学区内 1名  
・ 薬師寺小学校学区内 1名

#### ■仕事の内容

・児童、園児等の登校時の安全な誘導

・歩行者、自転車通行者に対する正しい交通の指導

・交通安全に関する啓発活動の推進  
・催し物等の各種行事における交通の整理誘導

#### ■応募期間

7月1日(火)〜25日(金)

#### ■応募資格

・祇園小学校学区内・薬師寺小学校学区内またはその付近に居住する者

・身体強健であって、交通に関する法令に通じ、かつ、指導力を有する者

・交通安全活動に関心があり、ボランティア精神に富んでいる者

・市が指定する場所で街頭交通指導ができる者

・毎日の立哨活動の他、各種行事等に積極的に参加できる者

・平成26年4月1日時点で満75歳未満の者(75歳定年制)

#### ■応募方法

市販の履歴書に写真を添付し提出してください。(書類選考のうえ、面接を実施します。)

■申し込み・問い合わせ先

生活安全課

☎(40)5555



平成27年度下野市奨学生を募集します  
**【高等学校・大学】**  
 無利子の貸付です

**■受付期間**

9月1日(月)～30日(火)

**■申請資格**

(1)～(6)すべての条件を満たす方

- (1) 高等学校（高等専門学校、中等教育学校の後期課程及び専修学校の高等課程を含む）、大学（短期大学及び専修学校の専門課程を含む）に在学、または入学しようとする方
- (2) 学業成績が優秀で意欲があり、品行方正な方
- (3) 経済的理由により修学が困難な方
- (4) 確実な連帯保証人を2名付することができる方（保護者及び県内在住者1名）

※連帯保証人は、独立の生計を営んでいる満20歳以上の方で、市税を完納している方

- (5) 保護者が下野市に1年以上住所を有する方
- (6) 他の機関から奨学金

その他これに類するものの給付または貸付を受けていない方

**■貸付額(無利子)・予定人数**

・高等学校奨学生  
 月額 15,000円  
 (5名程度)

・大学奨学生  
 月額 30,000円  
 (10名程度)

※人数に満たない場合は、3月に追加募集を行います。

**■貸付期間**

正規の修業期間

※本人名義の口座に半年分まとめて年2回振込みます。

**■償還方法**

卒業後1年間据置

据置期間後、貸付期間の2倍の期間内に償還（年賦または半年賦）

**■募集要項等配布場所**

教育総務課（石橋庁舎2階）、各市民課窓口、各図書館、各公民館、生涯学習情報センター、スポーツ交流館  
 ※市のホームページからもダウンロードできます。

**■問い合わせ先**

教育総務課  
 ☎(52)11117

平成26年度下野市緊急在学奨学生を募集します  
**【高等学校・大学】**  
 無利子の貸付です

やむを得ない事情により家計に著しい影響を受けたため、修学が困難になった方を対象としています。

**■受付期間**

7月1日(火)～

**■申請資格**

(1)～(6)のすべての条件を満たす方

- (1) 申請日前の1年以内に、次のやむを得ない事情が発生し、経済的な理由により修学の継続が困難な方
- 主たる家計支持者が、死亡・疾病・失職・被災等により、家計に著しい影響を受けた場合
- (2) 高等学校（高等専門学校、中等教育学校の後期課程及び専修学校の高等課程を含む）、大学（短期大学及び専修学校の専門課程を含む）に在学している方
- (3) 学業成績が優秀で意欲があり、品行方正な方

- (4) 確実な連帯保証人を2名付することができる方（保護者及び県内在住者1名）
- ※連帯保証人は、独立の生計を営んでいる満20歳以上の方で、市税を完納している方
- (5) 保護者が下野市に1年以上住所を有する方
- (6) 他の機関から奨学金

**■貸付額(無利子)**

・高等学校奨学生  
 月額 15,000円  
 ・大学奨学生  
 月額 30,000円

**■貸付期間**

正規の修業期間

※本人名義の口座に半年分まとめて年2回振込みます。

**■募集要項等配布場所**

教育総務課、各市民課窓口、各図書館、生涯学習情報センター、スポーツ交流館  
 ※市のホームページからもダウンロードできます。

**■問い合わせ先**

教育総務課  
 ☎(52)11117

動物愛護ふれあいサマー  
 スクール参加者募集

子犬のしつけやシャンプーなどを実際に体験して、もっともっと「犬」について知ってみませんか？

**■日時**

7月23日(水)または25日(金)  
 午前10時～午後3時

**■開催場所**

栃木県動物愛護指導センター

**■対象者**

小学4年生～中学2年生の方とその家族など（小学生は原則として親子2～3名1組で申し込んでください。）

**■定員**

各回10組（20名）程度

**■申込期間**

7月7日(月)～11日(金)  
 ※先着順で定員になり次第締め切ります。（なお、初回受講者を優先とします。）

**■参加費**

無料

**■申し込み・問い合わせ先**

栃木県動物愛護指導センター普及指導課  
 ☎028(684)5458

**下野市文化芸術活動拠点整備検討委員会の委員を公募します**

**委員の内容**  
文化芸術施設整備に関して検討するため、ご意見をいただきます。

**任期**  
委嘱の日から審議が終了するまで

**会議開催回数**  
年4回程度

**報酬**  
日額 6,000円

**公募人数** 3名

**応募資格**  
①下野市に住所を有し、原則として20歳以上の方  
②原則として、下野市で設置する他の審議会等の委員でないこと  
③平日昼間開催される会議に出席できる方

④任期中継続できる方  
⑤下野市の議員及び職員でないこと

**応募方法**  
下野市教育委員会教育総務課で配布している応募用紙、もしくは市ホームページから取得した応募用紙に必要事項を記入のうえ、郵

送、ファックス、電子メールまたは直接提出ください。なお、応募用紙は返却しません。

**募集期間**

7月1日(火)～31日(木)

(ただし郵送による場合は当日消印有効。教育総務課窓口受付は土・日・祝祭日を除く、午前8時30分～午後5時15分)

**選考方法**

選考委員会で決定し、結果はご本人あて直接お知らせします。

**応募・問い合わせ先**

〒329-0594  
下野市石橋552番地4  
下野市教育委員会  
教育総務課  
☎(52)1117  
FAX(52)2624  
✉kyoukousumu@city.shimotsuke.lg.jp

**臨時保育士等を募集しています**

**応募資格**

・保育士資格をお持ちの方  
・保健師資格をお持ちの方

**募集人員** 若干名

**賃金等**

・保育士  
時給1,050円  
・保健師  
時給1,100円

・月曜日～金曜日  
午前7時～午後7時のうち7時間45分(休憩時間60分)

※週5日勤務・日・祝日休み

※土曜勤務・時間外勤務あり

**勤務先** 市立保育園

**応募方法**  
市販の履歴書に写真を貼付し提出してください(資格証の写しを添付のこと)。

**申し込み・問い合わせ先**

〒329-0594  
下野市石橋552番地4  
下野市こども福祉課  
☎(52)1114

**下野ブランドカフェに参加しませんか?**

「下野市をもっと盛りあげていきたい」という思いのある人が出会い、つながるきっかけとして、下野ブランドカフェを開催します。カフェのような気軽な雰囲気の中、お茶やお菓子を口にしながら自由に話し合い等を行います。

**日時**  
9月6日(土)  
午後2時～4時

**会場**  
道の駅しもつけ  
コミュニティ施設

**参加費**  
100円(お茶代)

**定員** 40名(先着順)

**申込方法**

申込用紙に記入のうえ、メール・FAX・直接持参もしくは電話でお申し込みください。

申込用紙は、商工観光課で配布しているほか、ホームページからダウンロードできます。

**申し込み・問い合わせ先**

商工観光課  
(南河内図書館2階)  
☎(48)2112  
FAX(48)1424  
✉syoukoukan kou@city.shimotsuke.lg.jp



**“楽しむ”をヤマハで始めよう♪  
無料体験レッスン開催中!**

自治医大  
さくら薬局 ●カワチ  
ツタヤ ●ガスト  
自治医大駅 ●足銀

【お申込み・お問合せ】  
**ヤマハ音楽教室 ヤマハ英語教室  
自治医大センター**  
下野市医大前3丁目8-7  
TEL:0285-44-2066  
◇受付時間 10:00～17:00 ◇駐車場完備

広告

広報しもつけ 2014.7  
Shimotsuke



**下野スイーツ&ブレッドグルメフェア 出店者の募集**

下野市は特産品のかんぴょうを使ったクッキーや和菓子をはじめ、市内外の方々に人気の高い和洋菓子、パンが数多く揃っていることから、下野市のスイーツの魅力を市内外に広くアピールする「下野スイーツ&ブレッドグルメフェア」を年に一度開催しています。

つきましては、本イベントに参加くださるお店を募集しています。ぜひこの機会にご自慢の商品をPRしてください。

**開催日時**  
11月15日(土)～16日(日)  
午前10時～午後4時

**会場** 道の駅しもつけコミュニティ施設

**主催** 下野市、(株)道の駅しもつけ

**販売品目**  
和洋菓子、パン

**出店条件**

下野市内で和洋菓子またはパンを製造している事業者

**出店料** 売上の5%

(当日の売上金は、終了時に店舗毎にまとめていただき、道の駅しもつけに入金していただきます。そこから出店料及び振込手数料を差し引いた金額を各店の口座に後日振込みさせていただきます。)

**備品等**

ショーケース、イベントワゴン(原則どちらか1台)及び店舗表示の看板は用意します。その他、ケーキトレイ、価格表示のポップ、釣り銭、ケーキ箱、袋等は各自ご用意ください。

**決定について**

事務局で審査のうえ決定。※希望者が多数の場合、事務局で審査のうえ抽選により決定

**応募方法**

出店要項をお読みいただき、申込書に必要書類を添付し、商工観光課へ直接持参のうえ提出してください。※受付は土・日・祝日を除く、午前8時30分～午後5時15分

**応募締切** 8月22日(金)

**出店要項等配布場所**

商工観光課(南河内図書館2階)、国分寺庁舎・石

橋庁舎市民課窓口  
※市ホームページからダウンロードできます。  
<http://www.city.shimotsuke.lg.jp>

**申し込み・問い合わせ先**

商工観光課  
☎(48)2112

**下野市都市計画審議会 委員を公募します**

**審議会の内容**

下野市都市計画審議会条例の規定により、市長等から諮問された事項について調査審議をします。

**委員の任期**

平成26年11月1日～平成30年10月31日(4年間)

**会議開催回数**

年2、3回程度

**報酬**

日額6,000円(ただし、委員長は7,000円)

**応募資格**

1. 下野市に住所を有し、20歳以上の方
2. 下野市で設置する他の審議会等の委員でないこと。
3. 開催される会議に出席できること。

4. 下野市議会議員及び下野市の職員でないこと。

**募集人数** 3名

**応募方法**

都市計画課で配付している応募用紙、もしくは市ホームページから応募用紙をダウンロードし、必要事項を記入のうえ、都市計画課まで郵送、FAX、電子メールまたは直接お持ちください。なお、応募用紙は返却いたしません。

**応募期間**

7月1日(火)～31日(木)  
午後5時15分まで(必着)

**募集要項**

県文化協会、各市町教育委員会、図書館、公民館、生涯学習センター、市町文化協会に置いてあります。

**応募方法**

郵送または持参してください。

**応募・問い合わせ先**

都市計画課  
☎(48)2114

**栃木県芸術祭 文芸賞作品募集**

平成26年度第68回栃木県芸術祭文芸賞の作品を募集します。

**応募作品**

創作、随筆、詩、短歌、俳句、川柳

**応募条件**

高校生以上の県内在住者、勤務(通学)者及び本県出身者で未発表の作品

**応募締切** 7月18日(金)

当日消印有効

**募集要項**

県文化協会、各市町教育委員会、図書館、公民館、生涯学習センター、市町文化協会に置いてあります。

**応募方法**

郵送または持参してください。

**応募・問い合わせ先**

〒320-853  
宇都宮市本町1-8 栃木県総合文化センター内  
栃木県文化協会事務局  
☎028(643)5288

## 自治医科大学第43回薬師祭くすしさいのお知らせ

実行委員長あいさつ

はじめまして、私は自治医科大学医学部5年の谷勇輝と申します。第43回自治医科大学薬師祭実行委員長を務めております、「薬師祭」とは自治医科大学で毎年開催している学園祭であり、今年は10月10日(金)、11日(土)、12日(日)の3日間で開催する予定です。毎年医療展や花火、模擬店、LIVEなどを企画し、学生や教職員のみならず地域の皆様方にも楽しんでいただいております。今年の薬師祭のテーマは『一蓮托笑〜寝ても覚めてもお祭り騒ぎ〜』です。このテーマは3日間全日が楽しく、皆が笑顔になる薬師祭を目指したいというもので、第43回薬師祭実行委員会一同、日々模索しながら準備を進めてまいりますので、皆様もぜひお越しください。心よりお待ちしております。

### ■バザー物品提供のお願い

今年度も薬師祭ではチャリティバザーを開催いたします。利益は全額、福祉・医療関係団体等への寄付を予定しています。つきましてはこの趣旨をご理解いただき、バザー物品の提供にご協力くださいますようお願い申し上げます。ご都合が合う日時にこちらから回収にうかがいますので、左記までご連絡ください。

#### ○バザー部門長

医学部2年 小川 誠

☎070(2152)3002

✉kusushibazaar43@gmail.com

### ■一般企画参加団体募集のお知らせ

「一般企画」に参加してくださる団体を募集します。「一般企画」とは、自治医科大学内外の方から募集する企画で、申請していただければどなたでも参加できます。10月11日・12日の2日間についての参加を募集しています。

参加ご希望の場合は、左

記までご連絡いただけるようお願いいたします。参加申し込み期限は7月5日(土)までとします。たくさんの方のご参加、ご来場を学生一同心よりお待ちしております。

#### ○一般企画部門長

医学部4年 内田 晃史

☎070(2152)2932

✉ippann-kikaku@jichi.ac.jp

### ■協賛店の募集

毎年薬師祭にて、多くの企業、市民の皆様方から協賛金・協賛品のご協力をお願いいたしております。つきましては今年度も協賛店を募集します。協賛していただいた方はパンフレットに掲載させていただきます。なお、ご協賛いただける場合は左記連絡先までご連絡ください。詳しい資料をお送りします。皆様の絶大なご支援、ご協力をお願い申し上げます。

#### ○パンフレット部門長

医学部5年 青木 優一

☎090(8589)8244

✉ya31012@gmail.com

## 平成26年度統計グラフ 栃木県コンクールの 作品募集

県内の小学生、中学生、高校生、大学生及び一般の方を対象に統計グラフの作品を募集します。

### ■課題

自由。ただし、小学校4年生以下の児童の応募については、児童が自ら観察または調査した結果をグラフにしたものとする。

### ■用紙の大きさ

B2判(仕上げ寸法72.8cm×51.5cm)縦・横どちらでも可。(貼り合わせでもB2判であれば可)

### ■紙質・色彩

自由。ただし、裏面の板張り(パネル仕上げ)、表面のセロハンカバーは不可。

### ■応募点数

1人で何点でも応募可。ただし、2枚以上にわたる「シリーズ作品」は不可。

### ■合作の人数

1つの作品について5人以内。

### ■その他

第三者が作成したイラストや写真などは使用しない

してください。

### ■送り先

栃木県統計課

〒320-8501

宇都宮市埴田1-1-20

### ■締切日

9月3日(水)栃木県統計課 必着

※入賞作品の発表は9月下旬に行い、12月17日開催の「栃木県統計大会」において表彰します。

なお、優秀作品は全国コンクールに出品します。

### ■主催

栃木県、栃木県教育委員会、栃木県統計協会

### ■問い合わせ先

栃木県統計課

☎028(623)2242

※詳しくは栃木県統計課のホームページ

http://www.pref-

tochigi.lg.jp/c04/pref/toukei/toukei/top.html

をご覧ください。



### 石橋地区消防組合 職員募集

詳しくは募集要項をご覧ください。

■採用予定職種 消防吏員

(消防・救急救命士)

■採用予定人員 8名程度

■受験資格

高等学校卒業程度

○消防

平成1年4月2日～平成

9年4月1日までに生まれ

た方

○救急救命士

平成1年4月2日以降に  
生まれた方で、救急救命士  
の免許を取得している方

※ただし、日本国籍を有し、  
地方公務員法第16条に規定  
する欠格条項に該当しない  
方

〈欠格条項〉

・ 成年被後見人または被保  
佐人(準禁治産者を含む)

・ 禁固以上の刑に処せられ、  
その執行を終わるまでの方  
またはその執行を受けるこ  
とがなくなるまでの方

・ 石橋地区消防組合職員と  
して懲戒免職の処分を受け、  
当該処分の日から2年を経  
過しない方

・ 日本国憲法またはその下  
に成立した政府を暴力で破  
壊することを主張する政党  
その他の団体を結成し、ま  
たはこれに加入した方

※緊急時の出動に対応する  
ため、管内(下野市・壬生町・

上三川町)に住所を有する

か、採用後に管内に転居で  
きる方の応募を希望します。

■申込期間

7月31日(木)まで

申込書は、消防本部・石

橋消防署・壬生分署・上三

川分署・安塚分道所にあり

ます。また、消防組合ホー

ムページからダウンロード  
できます。

郵送で請求する場合は、

返信用封筒(A4対応角2

封筒)に宛先を明記し120

円切手を貼ったものを)

同封し、封筒の表に「試験

案内請求」と朱書きして送

付してください。

■第1次試験(日時・会場)

9月21日(日)

教養試験・

午前8時30分～

白鷗大学(小山市)

体力試験・

午後1時30分～

石橋地区消防組合消防本

部

※第1次試験合格者に第2  
次試験の案内を通知します。

■問い合わせ先

石橋地区消防組合消防本

部 総務課

☎(53)0509

http://www.119.fjd.

or.jp/

集まれ!!

育児サポーターさん

～ファミリー・サポート・セ

ンターの提供会員の募集～

ファミリー・サポート・

センターとは、子育ての援

助を受けたい「依頼会員」

と援助を行う「提供会員」

による、子育てを支えあう

会員組織です。センターで

は会員募集を随時行ってい

ます。

・ 依頼会員：下野市に在住

または在勤者で、生後6か

月から小学6年生までの子

どもを養育している方

・ 提供会員：下野市内に在

住し、心身ともに健康で積

極的に援助活動を行うこと

ができる20歳以上の方(提

供会員は次の研修会の受講

をしていただきます)

■ファミリー・サポート・

センター研修会のお知らせ

センターでは提供会員に

なっていたりするために研修

会を開催しています。

○基礎研修

・ 日程

7月29日、8月18日、

9月18日、10月20日、

11月17日、12月18日、

1月28日、2月27日、

3月2日

のいずれか1日

・ 時間

午前9時～午後3時

・ 会場 ゆうゆう館

・ 参加費 無料

・ 定員 10名程度

・ 申込 随時受付

基礎研修会の他に、実習

を行います。日程や時間は

人数により調整します。

■申し込み・問い合わせ先

下野市ファミリー・サ

ポート・センター(ゆうゆ

う館内)

☎(44)1176

エンジョイネイチャー

初心者のための登山教室

初心者を対象に、登山の

基礎知識・基礎技術の習得

を目的に那須登山を実施し  
ます。今回は南月山方面を  
歩く予定です。

■主催 なす高原自然の家

■実施日

9月20日(土)～21日(日)

1泊2日

■場所 なす高原自然の家

■対象

県内在住の成人(健康に

不安のない方、登山経験の

少ない方)

■定員 25名程度

※応募多数の場合は抽選

■参加費 7,500円

■申込期間

7月20日(日)～8月20日(水)

必着

■申込方法

電話・FAX・郵送で

(参加者の氏名(フリガナ)、

性別、年齢、生年月日、郵

便番号、住所、電話番号、

FAX番号)を明記して応

募してください。

■申し込み・問い合わせ先

〒325-10301

那須郡那須町湯本157

なす高原自然の家

☎0287(76)6240

☎0287(76)6241

《おここの一日体験》  
参加者募集  
(市民活動補助事業)

あなたも繊細で美しい和の響きをワークショップ形式で体験してみませんか。だれにでも弾けます。

■日程・募集人数

8月2日(土)

・午前の部 10名

小・中・高校コース

午前9時30分～正午

・午後の部

一般コース

午後1時～3時30分

■会場

国分寺公民館

■対象

小学生から大人まで

■講師

《山田流》

近藤 美智子 氏

■参加費 無料

琴爪貸与、楽譜プレゼン

ト

■申込締切

7月31日(木)

■申し込み・問い合わせ先

樹陽会

☎080(1168)1952

カカシを作成してみませんか

古山のかかし祭り実行委員会が開催する「古山のかかし祭り」では、カカシを募集しています。

今回で8回目を迎え、8月24日には、皆様の投票にて各賞が決定し、賞金等もあります。

また、各種イベントや模擬店も出店し、午後2時から嵐除けのお祭りを子どもたちの参加により行いますのでぜひご参加ください。

参加された子ども達には、お守り・菓子等を配付します。

■カカシ作品募集期間

8月8日(金)～16日(土)

下古山星宮神社社務所へ(期間外の搬入も可能)

■展示期間

8月18日(月)～9月下旬

■本祭り日時・場所

8月24日(日) 午前10時～

星宮神社境内

■問い合わせ先

事務局(星宮神社)

☎(53)1706

相談

アイヌの方々からの様々なご相談をお受けします

日常生活でお困りのこと、嫌がらせ、差別など何でもご相談ください。

■相談専用電話

(フリーダイヤル)

☎0120(771)208

■受付時間

午前10時～午後5時

(日曜、祝日、8月10日～8月17日、12月27日～1月4日を除く)

■費用 無料

■その他

匿名可、秘密厳守

※本相談事業は、厚生労働省の平成26年度社会福祉推進事業により実施するものです。

■問い合わせ先

公益財団法人

人権教育啓発推進センター

☎03(5777)1802

無料調停相談会

■日時

7月7日(月)

午前10時～午後3時30分

■場所

宇都宮市役所14階大会議室

■相談内容

交通事故、金銭の貸借(消費者金融、その他)、土地・建物の問題、相続、離婚、扶養、その他民事・家事に関する一切の相談

■問い合わせ先

○民事に関すること

宇都宮簡易裁判所

☎028(333)0030

○家事に関すること

宇都宮家庭裁判所

☎028(333)0042

借金で悩んでいませんか?

借金問題でお困りの方からの相談を無料でお受けしています。

個人の秘密は必ず守ります。ひとりで悩まず、相談してください。

■相談受付日時

月～金曜日(祝日を除く) 午前8時30分～正午、午後1時～5時

■相談方法

電話または面談

■相談・問い合わせ先

☎028(633)6294

(多重債務相談専用電話)

行政書士

無料専門相談会

■相談内容

相続や遺言、農地転用、開発行為など役所に提出する書類や手続に関すること。また成年後見、離婚についての相談など。

■日時 7月24日(木)

午前10時～正午

■会場 ゆうゆう館会議室

■定員 4名

※事前予約が必要です。

■相談時間

1相談者あたり概ね30分

問

■予約・問い合わせ先

行政書士会小山支部

☎(53)1672



**司法書士  
無料法律相談会**

**■相談内容**

不動産登記関係（相続、売買など）、商業・法人登記関係、多重債務関係、裁判手続き関係（140万円を超えない簡易裁判所の民事裁判手続き）、成年後見関係

**■日時**

7月23日(水)

午前10時～正午

**■会場** ゆうゆう館厚生室

**■相談時間**

1相談者あたり概ね30分

**■予約先**

小杉司法書士事務所

☎(21)6312

**■問い合わせ先**

○下野市薬師寺3311-

23

栃木県司法書士会小山支部

部 監事 小杉孝一

小杉司法書士事務所

☎(21)6312

○下野市医大前3-10-13

栃木県司法書士会小山支部

部 支部長 飯島陽子

飯島陽子司法書士事務所

☎(44)4917

**「動く知更相」を  
実施します**

遠隔地等のため、とちぎリハビリテーションセンターを利用することが困難な方に対して、リハビリテーションセンターの職員が来所し、療育手帳の再判定を行うほか、本人や保護者の方からの相談に応じ必要な助言を行います。

相談等には事前の予約が必要で、ご希望の方は、電話でお申し込みください。

**■日時**

8月8日(金)午前10時～

**■場所** 保健福祉センター

さらら館

**■内容**

①療育手帳の再判定

②その他生活相談等

※新規の療育手帳の判定はできません。

**■対象者**

18歳以上の知的障がい者及びその保護者、関係機関等で相談を必要とする方

**■申込締切**

7月30日(水)

**■申し込み・問い合わせ先**

社会福祉課

☎(52)11112

**就職**

**裁判所職員採用一般職  
試験(高卒者試験)**

平成26年度裁判所職員採用一般職試験(高卒者)を実施します。

**■受験資格**

平成26年4月1日において高等学校卒業後2年以内の方及び平成27年3月までに高等学校を卒業する見込みの方(平成26年4月1日において中学校卒業後2年以上5年未満の方も受験可)

**■受付期間**

7月15日(火)～24日(木)

**■試験日**

9月14日(日)

**■問い合わせ先**

宇都宮地方裁判所事務局

総務課人事第一係

☎028(333)0005

**県南産業技術専門校  
「技能講習会」の開催**

**「若年求職者バウチャー  
事業」利用者募集**

県では、「若年求職者バウチャー(職業訓練利用券)」の利用者を募集しています。35歳未満の若者及び35歳以上45歳未満の就労不安定な方を対象にキャリアアカウンセリングを行い、職業訓練の必要性が認められた場合、訓練費用の2分の1(上限75,000円)を助成するバウチャーを交付し、若者が自らコースを選択して民間職業訓練を受講することができます。

利用に当たっては、雇用保険における教育訓練給付金制度の支援を受けられないこと等いくつかの要件があります。詳しくはホームページまたはとちぎジョブモールまでお問い合わせください。

**■問い合わせ先**

とちぎジョブモール

☎028(623)3226

「WORKWORKとちぎ」

ホームページ

http://www.tochigi-work2.net/

work2.net/

☎0284(91)0803

栃木県立県南産業技術専門校(足利市多田木町76)

各講座開催日の1週間前

申し込み・問い合わせ先

栃木県立県南産業技術専門校

☎0284(91)0803

申込締切

各講座開催日の1週間前

申し込み・問い合わせ先

栃木県立県南産業技術専門校

☎0284(91)0803

講座名

定員

実施期間

受講料

アーケ溶接特別教育①

20

7月23日(水)～25日(金)  
午前9時～午後5時

4,950円

オフィス2013への  
乗り換えガイド

14

8月5日(火)～6日(水)  
午前9時～午後4時

3,520円

※受講料は栃木県収入証紙でお支払いください。

# か る た で しもつけ再発見

## 『下野市ふるさとかるた』

### 今月は「ひ」です

下野市絹板の観音堂に安置されている百体の観音菩薩は、子授け、安産、子育ての観音様です。

昔から、月の19日に女性が集まり、安産を祈願した十九夜が行われていました。

また、この観音像は、西国、秩父、坂東の霊場100か所の観音像を模造したもので、中尊十一面観音立像墨書銘によると、江戸時代末期の嘉永元年の作られました。

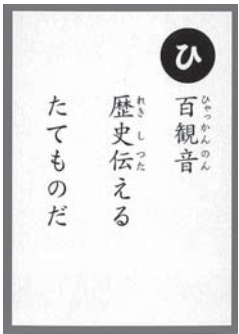
なお、毎年8月9日堂内において護摩焚きを行い無病息災を祈っています。

参拝者はこの護摩焚きの風にあたり無病息災を祈ります。

また特に妊婦はこの風にあたるとお産が軽くてすむと言われており、観音の前に灯され短くなったローソクをいただいて帰り、お産のお守りとして使います。

十一面観音の両側に並ぶ聖観音・如意輪観音・馬頭観音は安産・子育ての守護仏として信仰を集めているようです。

※資料 公益社団法人 栃木県観光物産協会



## 男女共同参画社会

### 「14%」 科学技術研究者に占める女性の割合

リケジョと呼ばれる理工系の女性の活躍は、大学・研究所等の研究機関に加えて、民間企業や起業による活躍も見られるようになりました。

科学技術分野は、女性の活躍が進んでいない分野の一つです。研究者のうち女性の占める割合は、20年間で約2倍にはなったものの、平成24年で14・0%であり、先進国の中でも低い割合に留まっています。

日産自動車の例では、平成25年入社の子供系新卒採用の女性比率は20%であり、取組の結果、活躍する女性エンジニアが増加傾向にあるようです（内閣府「共同参画」による）。

女性研究者に現在の職業を選んだ理由を尋ねた結果によると、「その職業で活躍する身近な知人にあこがれた」という回答が20代女性で突出しており、女性研究者や技術者が増えることで相乗効果的に女性が増えていくことが期待されます。

■問い合わせ先  
総合政策課 ☎(40)5550

## まずは相談

オンラインゲームの  
決済トラブルが  
増えています！

スマートフォンに一度入力したクレジットカード番号が一定時間有効なままになっていて、子どもがゲームの有料アイテムを購入できてしまった、また子どもが大人のクレジットカードカードを勝手に持ち出して番号を入力してしまったなど、16歳未満の子どものクレジットカード決済に関する相談が増えています。

クレジットカードの管理には十分注意をし、子どもにクレジットカードのしくみ等を教えることも大切です。

困ったときは、消費生活センターにご相談ください。

**下野市消費生活センター  
専用ダイヤル(44)4883  
国分寺庁舎2階  
生活安全課内**

■相談日時 月～金曜日

(祝日・年末年始を除く)

午前9時～午後5時

(正午～午後1時を除く)

※土曜日の電話相談は栃木県消費生活センターへ

☎028(625)2227

わかるかな？

## まちがいさがし

2枚の写真には違っているところ3つあります。見つけてみてください。(印刷の汚れは除く。)

※答えは55ページ

トウサワトラノオ保全地の様子▶



音声版広報(デジタル版CD及びテラ版)が無償でご利用できます。  
この音声版は音訳ボランティアさんのご協力をいただき作成しています。  
ご希望の方は、社会福祉協議会ボランティアセンター ☎(43)12036までご連絡ください。





## ふれあい館・ゆうゆう館・きらら館 休館日

ふれあい館 ☎47-1126

ゆうゆう館 ☎43-1231

きらら館 ☎52-3711

日	月	火	水	木	金	土
		1	2	3	4	5
6	7	8	9	10	11	12
13	14	15	16	17	18	19
20	21	22	23	24	25	26
27	28	29	30	31		

日	月	火	水	木	金	土
		1	2	3	4	5
6	7	8	9	10	11	12
13	14	15	16	17	18	19
20	21	22	23	24	25	26
27	28	29	30	31		

日	月	火	水	木	金	土
		1	2	3	4	5
6	7	8	9	10	11	12
13	14	15	16	17	18	19
20	21	22	23	24	25	26
27	28	29	30	31		

### おもちゃの図書館

ハンディをもつ子も、もたない子も、一緒に遊ぶ場所です。

日時	12・26日(土)
場所	12日 南河内児童館 26日 ゆうゆう館

■問い合わせ先  
社会福祉協議会 ☎43-1236

### 納税ごよみ

■納期 7月31日(木)	第2期
固定資産税・都市計画税	第1期
国民健康保険税	第1期
介護保険料	第1期
後期高齢者医療保険料	第1期
■納期 7月31日(木)	6月分
国民年金保険料	

### メール配信サービス下野インフォメーション



メールで気象情報(注意報・警報)や地震情報、行政情報、イベント情報などを配信します。

■問い合わせ先  
総合政策課 ☎40-5550

↑携帯電話用QRコード

### シルバー人材センター

■刃物研ぎ 午前9時～午後2時

8日(火) 旧石橋町建設課車庫(石橋841-3)

15日(火) 小金井駅東口

■入会説明会(要申し込み)

午前10時～

16日(水) ふれあい館

■問い合わせ先  
シルバー人材センター ☎47-1124

### 平美林清掃計画

7月	花広場	下野市商工会
8月	天平公園	下野市職員組合
	花広場	

■問い合わせ先  
商工観光課 ☎48-2112

### 心配ごと相談

人権、児童母子、行政など、日常生活でのあらゆる相談に応じています。

国分寺会場	一般相談・総合相談	7月1・8・15日、8月5・12日 (いずれも火曜日)
	児童母子相談	7月22日(火)
	法律相談	7月10日(木)
会場	ゆうゆう館	
石橋会場	一般相談・総合相談	7月7・14日・8月4・11日 (いずれも月曜日)
	児童母子相談	7月28日(月)
	法律相談	8月7日(木)
会場	きらら館	
南河内会場	一般相談・総合相談	7月4・11・18日、8月1・8日 (いずれも金曜日)
	児童母子相談	7月25日(金)
	会場	ふれあい館

■時間 午後1時30分～3時30分  
(法律相談のみ要予約)  
(午後1時～4時30分)

■問い合わせ先  
社会福祉協議会 ☎43-1236

## 一次救急医療機関情報

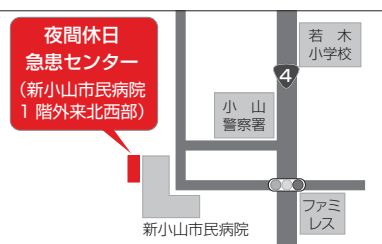
### 救急告示医療機関当番(一次急患)

- 平日 17:00～翌日9:00
- 土曜日・祝日の前日( )の部分  
17:00～翌日17:00

日	月	火	水	木	金	土
		1	2	3	4	5
		③⑤	④⑥	①⑤	②⑥	①③
6	7	8	9	10	11	12
②④	③⑤	④⑥	①⑤	②⑥	①③	②④
13	14	15	16	17	18	19
③⑤	④⑥	①⑤	②⑥	①③	②④	③⑤
20	21	22	23	24	25	26
④⑥	①⑤	②⑥	①③	②④	③⑤	④⑥
27	28	29	30	31		
①⑤	②⑥	①③	②④	③⑤		

カレンダー内番号が当番医療機関となっています。事前に電話で確認してください。各医療機関では夜間、医師が交代で当直制をとっており、希望する治療が困難な場合があります。

番号・医療機関名・所在地
①小金井中央病院 下野市小金井2-4-3 ☎44-7000
②石橋総合病院 下野市石橋628 ☎53-1134
③小山整形外科内科 小山市雨ヶ谷753 ☎31-1331
④杉村病院 小山市城山町2-7-18 ☎25-5533・5534
⑤光南病院 小山市乙女795-4 ☎45-7711
⑥野木病院 野木町友沼5320-2 ☎0280-57-1011



■小山地区夜間休日急患センター  
新小山市市民病院とは、別の医療機関になります。  
新小山市市民病院 1階外来北西部  
☎0285-23-6832

【診療日時】  
平日 19時～22時(内科・小児科)  
土曜日 19時～22時(内科・小児科・外科)  
日曜、祝日、振替、年末年始(12月31日～1月3日)  
10時～12時、13時～17時  
18時～21時  
(内科・小児科・外科)

とちぎ子ども救急電話相談 ☎028-600-0099(携帯電話とプッシュ回線は、局番なしの☎#8000)

【相談日時】 毎日、18時～23時

【相談内容】 子どもの急な病気やけがに関する家庭での対処方法などを看護師がアドバイスします。慢性疾患や育児相談には応じられません。


しもつけシティーガイド 観光スポットから生活に役立つ情報まで、下野の情報がいっぱいの電子地図です。パソコンは市ホームページから、携帯電話は右のQRコードからアクセスしてください。



# 目次 Contents

## 平成26年度 第1次市民活動補助事業が 決定しました

今年度の補助決定事業は、11事業です。昨年度より4事業増加しており、まちづくりの原動力となる市民活動が活発になっています。

- 4 臨時福祉給付金・子育て世帯臨時特例給付金のご案内
- 6 「下野市」がもっと愛されるように  
第3回下野ブランド認定品を募集します
- 7 下野市職員採用試験のご案内 平成27年4月採用
- 8 まちの話
- 10 地域で活躍している自治会長さんをご紹介します
- 11 国際交流員ザブリーナ・リンのコラム
- 12 教えて！自治基本条例「基本理念及び基本原則」
- 13 7月～8月は市町村税徴収強化月間です
- 14 国民年金だより
- 15 ひとり親家庭等のために  
ご存知ですか？ 児童扶養手当・遺児手当
- 16 こども医療費助成  
平成26年7月から現物給付の対象年齢を拡大しました
- 17 保健便り  HealthInformation

- 20 **環境トピックス**
- 23 **Let's SPORTS**
- 26 自治医科大学附属病院 連携協働コラム
- 27 連載 vol.3 **ねんりんピック栃木 2014**
- 28 **生涯学習** だより
- 30 小規模特認校による取り組み紹介「細谷小学校」
- 31 新・下野市風土記
- 32 図書館 Library Information
- 33 読書人
- 34 暮らしの情報
- 56 **下野国分寺跡保存整備完成記念行事**  
能楽 体験教室／鑑賞講座

### 今月の 表紙



泥に素足を沈め、初めての感覚に歓喜の声を上げる子どもたち。

第7回となる下野市農業公社の田植え体験が行われました。

慣れない作業に、懸命に頭をさげて苗を植える参加者の姿は、豊かな実をつけた稲穂のようでした。

### 今月の何の日

## 7月21日

### 発泡スチロールの日

「このお魚新鮮ね！」新鮮な海の魚を運ぶのに欠かせない「発泡スチロール」。発泡スチロール協会では海の恵みに感謝する「海の日」を「発泡スチロールの日」と定めています。

発泡スチロールは「断熱性」「緩衝性」「軽量」「水を通さない」「成形しやすい」といった特徴から、食品の鮮度を保つだけでなく、建築の材料などにまで使われています。

原料は中に発泡剤が入った直径1ミリ程度のポリスチレンの粒で、蒸気で加熱し約50倍に膨らませます。全体の98%は空気できています。

使い終わった発泡スチロールはリサイクルされます。発泡スチロールのリサイクル率は高く、プラスチック類の中ではトップクラスです。プラスチックや再生発泡スチロールの原材料となるほか、燃焼してエネルギー源としても使われています。塩素等を含んでいないので、燃焼の際に有害物質が発生せず、循環型社会にふさわしい素材として期待されています。





