

平成 25 年 8 月発行 (毎月1日発行) Shimotsuke City Public Relations



TAKE FREE

2013.8 No.91

Shimotsuke

8

下野市民と市政をつなぐ行政情報紙 [広報しもつけ]



FMラジオ番組

「しもつけサタデーモーニング」スタート

ラジオ番組の収録スタジオに
お邪魔しました

F Mラジオ番組

しもつけ サタデーモーニング がスタート

市では、F MラジオのRADIO BERRY（レディオ・ベリー）F M栃木）で毎週土曜日、午前9時30分より、地域情報番組「しもつけサタデーモーニング」（略して「しもサタ」）の放送をスタートしました。

7月6日（土）の第1回目の放送では市長インタビュー、翌週第2回目は道の駅しもつけの徹底リポート、第3回目には「しもつけブランド」の紹介、などをお伝えしました。

この番組では、毎週、市のイベント・観光情報や名所・特産品の紹介など、市の魅力ある情報をお伝えしていきます。

■番組内容

番組前半のメインコーナーでは、イベント・観光情報をメインに、市内の特産品や名所を紹介します。番組後半には「3分ドイト語講座」、「ミッションEJ・しもつけ」、「今月の医療トリビア」、「クイズここはどこでしょう」などいろいろなおコーナーを企画しています。

■メッセージやリクエストをお待ちしています

番組ホームページでは皆様からのメッセージやリクエストを送ることができます。

また、番組の収録の様子や、市からのお知らせなども掲載されています。

プレゼントのお申し込みもできますので、お見逃しなく！

○レディオ・ベリー「しもサタ」ホームページ

URL <http://www.berry.co.jp>

/shimotsuke/

■パソコンやスマホからもラジオが聴けます

レディオ・ベリーは、ラジオだけでなく、パソコンやスマートフォンでそのままラジオが聴ける「radiko.jp」（ラジオ）の配信を行っています。登録の手続きもなく、無料で利用できますので、ご利用ください。

詳しくはレディオ・ベリーのホームページをご覧ください。

URL <http://www.berry.co.jp/>

RADIO BERRY



私たちが元気に
下野市の魅力をお伝えします！

「しもサタ」パーソナリティのお二人
左：渡辺美潮さん（わたなべ みしお）
右：斉藤美貴さん（さいとう みき）

毎週土曜日 午前9時30分～55分放送
FM栃木 RADIO BERRY 76.4MH. z

しもつけ サタデーモーニング

をよろしくお願ひします

■問い合わせ先 総合政策課 ☎(40) 5550

「こんなおびやかな制度があるの？」が探しやすい

子育て支援サイト「ママフレ」オープン！

ママフレ： <http://shimotsuke-city.mamafre.jp/>

子育て情報を探しやすく、わかりやすく伝えるサイト「ママフレ」がオープンしました。

国・県・市などの子育て支援に関する制度を「健康」「おかね」などの分類に分け、それに関連する制度が探しやすくなっています。

また、制度も概要がまとめて書いてあるので読みやすく、詳しく知りたい場合は市のホームページ等へリンクできるようになっています。

■協定の主な内容

市では5月7日に株式会社アスコエパートナーズと官民協働協定を締結。子育てに特化したホームページ「ママフレ」と、サイトに連携したリーフレットとを活用し、利用者視点での新たな情報発信を行うこととしました。

(株)アスコエパートナーズがホームページの制作を行い、制作にかかる費用は同社が負担し、広告料で費用を賄います。

市はリーフレットの印刷、配付を行います。

■「ママフレ」を見るには？

市ホームページのトップにあるバナーをクリックするか、<http://shimotsuke-city.mamafre.jp/>を直接入力してください。

■ママフレの特徴

○官民協働事業

「ママフレ」は株式会社アスコエパートナーズと下野市の官民協働事業により作成されました。

○情報を簡単に検索

妊娠、出産、子育てに関する情報を「届出」「健康」「おかね」「あずける」「学ぶ・出かける」「相談」「病院・救急」などのカテゴリーに分類してわかりやすく掲載しています。また、スマートフォンでも閲覧しやすいレイアウトになっています。

○市ホームページとの連携

「ママフレ」のページから市ホームページの各制度のページへリンクしているため、制度についてさらに詳しく知りたい場合は、すぐに市ホームページを閲覧することができます。



→情報が分類化されていて見やすい！

○リーフレットとの連携

「届出」「健康」などのカテゴリーごとにQRコードをつけたリーフレットを母子健康手帳と一緒に配付します。（9月上旬から配付予定です。）

■問い合わせ先

総合政策課 ☎(40)5550



まちの話題



百歳おめでとう おめでとうございます

渡邊サヨさん（大正2年6月生）が百歳を迎えられ、ご家族とまほろばの里のスタッフが見守る中、市長より祝詞とお祝いの品を贈呈しました。

渡邊さんは肌がきれいで、髪を毎日自分で梳かすおしゃれな方。ご家族の皆さんも、交互に会いに来てくださいます。近所の方がシヨートステイに来て、おしゃべりするのを楽しみにしているそうです。

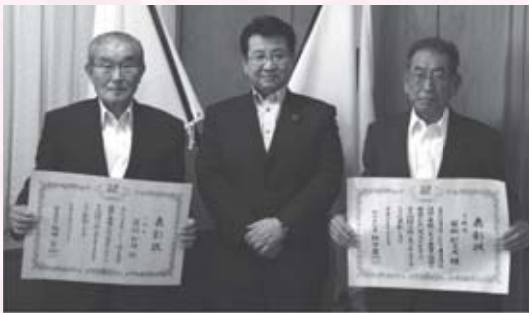


いつまでもお元気で過ご
ごしく下さい。

栃木県知事より 表彰されました

6月15日、栃木県総合文化センターで栃木県誕生140年を記念した県民の日記念式典が行われ、篠崎和雄氏が地方自治功労者として、また、若松紀久夫氏が産業振興功労者として、それぞれの分野での長きにわたる活躍、地域・住民への多大なご尽力が認められ、栃木県知事より表彰を受けられました。

おめでとうございます。



左：篠崎和雄氏、右：若松紀久夫氏

栃木県 食生活改善推進団体 連絡協議会総会にて 永年会員表彰受賞



6月19日、「栃木県食生活改善推進団体連絡協議会総会」が栃木県庁において開催され、石橋の宮武清子氏が食生活改善推進員としての長年の活動を認められ永年会員として表彰されました。

食育や料理教室など様々な活動を通して地域の食生活改善に貢献されてきました。

今後の活躍も期待しております。

新任人権擁護委員の ご紹介

7月1日付けで、秋山和子氏が法務大臣から人権擁護委員として委嘱されました。

また、前任の曾根洋子氏には平成16年より人権擁護委員として人権擁護活動にご尽力いただきました。

人権擁護委員は、人権に関する様々な問題について、相談所で定期的に相談をお受けするほか、電話等でも相談に応じていますので、お気軽にご相談ください。

■全国統一電話番号

☎0570-1003-110

（ゼロゼロみんなのひゃくとおぼん）



秋山 和子 氏

石橋商工会青年部が まちをきれいに



6月10日に「商工会の日」を迎え、地域貢献事業として石橋商工会青年部が地域の方への感謝と商工業の活性化を図るため、6月16日に行われた「いしばし軽トラ市」会場周辺のゴミ拾い等の清掃活動を行いました。日頃からお世話になっている街をきれいにし、地域との『絆』を深め、今後も地域に貢献できる青年部活動を続けていきます。

9月7日(土)にはグリムの館にて『イブニングライズいしばし』を開催します。

皆様のご来場をお待ちしております。

石橋地区消防組合が 消防救助技術大会で 入賞!

第39回栃木県消防救助技術大会が6月5日、宇都宮市の栃木県消防学校で開かれ、石橋地区消防組合が6種目のうち4種目で入賞という好成績を収めました。

入賞選手・チームは次のとおりです。

○ロープ応用登はん

金田・手塚チーム(4位)

○ほふく救出

大島・大平

・義澤チーム(2位)

○ロープブリッジ渡過

大塚選手(2位)

○はしご登はん

篠原選手(3位)・

菊地選手(8位)



ロープブリッジ渡過訓練の様子

備えは万全! 消防団夏季点検

6月30日、国分寺運動公園で下野市消防団の夏季点検が実施されました。この点検は、いつ起こるかかわからない火災や災害に、常に万全な態勢で対応できるように行われるものです。

当日は、市内全域から消防団員と24台の消防団車両が集まり、服装点検や機械器具点検のほか、今年度より消防ポンプ自動車による放水点検が実施されました。

災害は人命や財産を一瞬で奪いかねない恐ろしいものです。その災害を最小限に防ぐための消防団の活動に対し、市民の皆様のご理解とご協力をお願いいたします。



放水点検の様子

アジサイ祭りを 初開催



6月23日、江川橋(仁良川)にある「あじさい亭」で、仁良川の里保全会や周辺の自治会等による江川周辺の清掃活動と「第1回アジサイ祭り」が行われ、親子など約250人が集まり、アジサイの花を眺めながら祭りを楽しんでいました。

会場の「あじさい亭」は、屋根のある橋で、屋根の下は休憩所として利用できるようになっていきますので、お近くにお越しの際は、ぜひお立ち寄りください。

トウサワトラノオ保 全地の草刈りを実施

6月23日、東根自治会が主催するトウサワトラノオ保全地の草刈り作業が、小山北桜高等学校・トウサワトラノオ保存会・下野市自然に親しむ会・南河内土地改良区・栃木県下都賀振興事務所との協力により行われました。

参加者は、小山北桜高等学校の小林先生にトウサワトラノオの生態などの説明を受けてから草刈り作業を開始し、半日をかけて保全地をきれいにしました。この草刈り作業により、雑草の成育を抑制し、トウサワトラノオが成長しやすい環境づくりをすることができました。



思いやりの心を育てます 「人権の花」

児童が協力しながら花を育てることによって、やさしい思いやりの心を体得することや人権思想をはぐくみ、情操をより豊かなものにすることを目的に人権の花運動を毎年実施しています。

平成25年6月、古山小学校、石橋小学校、国分寺東小学校、緑小学校にマリィーゴールドやジニア、千日紅などの苗が贈呈されました。人権擁護委員より「花を育てると同時に思いやりの心を育ててほしい。」とあい



さつがあり、花の苗を受け取った児童からは「大事に育てます。」とのお礼の言葉がありました。

議会基本条例について熱く意見を交わしました

6月29日、国分寺公民館において議会基本条例（素案）市民説明会を開催しました。

この説明会は、平成25年9月定例会での制定を目指す「下野市議会基本条例」の素案について、市民の皆様へ説明し、ご意見をいただくために開催したもので、当日は約50人の方が集まりました。

説明会では、議会改革調査特別委員会（議長を除く全議員で構成）の委員により、議会改革の取り組み経過や条例（素案）についての説明が行われた後、来場された方との熱心な意見交換が行われました。



オリジナルナンバープレート交付開始

原付バイク等のオリジナルナンバープレート交付開始日の7月1日、番号「1」を希望する方の抽選会が行われました。



希望者が7人であった白色（原付一種）と希望者が2人であった水色（ミニカー）のナンバープレートは抽選を行い、桃色のナンバープレート（原付二種甲）は希望者が1人のため、抽選を行うことなく交付しました。（黄色（原付二種乙）のナンバープレートは、希望者がいませんでした。）抽選会の後には交付式が行われ、広瀬市長から当選者へナンバープレートを手渡しました。



香川県高松市と都市提携を締結



協定書を手にする広瀬市長と高松市の大西市長

「歴史文化交流協定」と「災害における相互支援協定」締結の調印

6月29日、香川県高松市の高松国分寺ホールにおいて、下野市と高松市との『歴史文化交流協定』と『災害時における相互支援協定』締結の調印式を行いました。

2市のさらなる交流を目指します！

○歴史文化交流協定

両市のつながりの軸である国分寺跡等の貴重な歴史遺産の承継や活用などを通じ、さらなる交流人口の増加と地域の活性化を目指します。

○災害における相互支援協定

地震などの大規模災害・広域災害で被害を受けた場合に備え、市の応

急対策や復旧活動を迅速かつ円滑に遂行します。これにより、同時被災を回避できる遠隔地自治体との協定締結により、生活必需品の供給や人材派遣など相互支援ができることになりました。



朝服をまとった子どもたちによる天平行列

高松市との交流

合併前の旧国分寺町で平成13年に開催された第2回全国国分寺サミットでの親睦を契機として、香川県綾歌郡国分寺町と全国に2つしかない「国分寺町」という同一町名の縁により交流が始まりました。

両町は平成18年1月10日、それぞれ合併により下野市、高松市となりましたが、その後も、教育・文化・スポーツ等様々な分野の交流活動を継続してまいりました。



天平の花まつりや道の駅で演奏したこともある讃岐国分寺太鼓

敬老会等のお知らせ

敬老祝金贈呈のお知らせ

今年度75歳・80歳・85歳・90歳・95歳を迎える方と、100歳以上の方に次のとおり祝金の贈呈を行います。

※9月1日に本市に住所を有する方が対象です。

◎9月5日(木)

・午前9時～正午

国分寺公民館IT研修室

・午後1時30分～5時

石橋公民館第一会議室

◎9月6日(金)

・午前9時～正午

南河内庁舎別館会議室

・午後1時30分～5時

グリーンタウンコミュニティセンター 研修室

※前記の日時に来られない方については、9月7日(土)午前9時～正午まで、きらら館検診室にて贈呈します。

問い合わせ先

高齢福祉課 ☎(52)1115

※対象者には、後日、贈呈の案内通知をします。

敬老会のお知らせ

今年度の敬老会を次のとおり開催します。演芸観賞を中心に一会場で行いますので、ご来場ください。

■開催日 9月18日(水)

午前9時～11時30分

■会場 南河内体育センター

■対象者
75歳以上の高齢者(平成25年12月31日までに75歳の誕生日を迎える方)

■内容
式典(金婚夫婦祝福会を含む)
演芸観賞

下野市敬老会送迎バス運行表

下野市敬老会会場まで送迎バスを運行します。当日、会場までの交通手段にお困りの方、どうぞご利用ください。(帰りのバスは午前11時50分頃の出発予定です。)

●敬老祝金対象年齢と祝金額

年齢	平成25年度対象者の生年月日	金額
75歳	昭和13年1月1日～ 昭和13年12月31日生まれ	5,000円
80歳	昭和8年1月1日～ 昭和8年12月31日生まれ	5,000円
85歳	昭和3年1月1日～ 昭和3年12月31日生まれ	10,000円
90歳	大正12年1月1日～ 大正12年12月31日生まれ	10,000円
95歳	大正7年1月1日～ 大正7年12月31日生まれ	20,000円
100歳以上	大正2年12月31日以前生まれ	20,000円

石橋地区敬老会送迎バス運行表

●1号車(上古山・上原・下古山・通古山・上町・本町・寿町・石町・旭町・下石橋)

	発着所	出発時刻
1	野口真弘宅前	8時00分
2	上古山公民館	8時02分
3	毛塚元一宅向い	8時03分
4	上原コミュニティセンター向い	8時06分
5	㈱宇都宮自工前	8時08分
6	味処喜多原前	8時12分
7	おちあい眼科前	8時15分
8	石橋郵便局前	8時17分
9	増山酒店前	8時20分
10	小野口商店前	8時22分
11	味のさとう前	8時23分

●2号車(若林・下古山・通古山・上町・栄町・本町・中大領・富士見町・東前原・下大領・入の谷)

	発着所	出発時刻
1	ワンダーGOO駐車場入り口	8時00分
2	大槻自動車钣金工場前	8時06分
3	新島内科前	8時08分
4	グリムの館入り口前	8時10分
5	元JAおやま石橋支店下古山購買所前	8時12分
6	都丸整形外科前	8時14分
7	日新堂前	8時15分
8	石橋総合病院西口	8時16分
9	すみれ作業所前	8時18分
10	松香十字路	8時20分
11	下大領生活センター	8時22分
12	関東アルミセンター向い	8時28分

●3号車(下長田・上台・上大領・細谷・橋本)

	発着所	出発時刻
1	下長田公民館	8時00分
2	小野商店前	8時04分
3	青木家具インテリア前	8時07分
4	揚子江向かい側	8時09分
5	大光寺児童公園西 鈴木邦彦宅前	8時12分
6	鶴見商店前	8時14分
7	細谷小学校東門前	8時19分
8	金田光夫宅北側Y字路	8時23分
9	岡田商店前	8時27分

国分寺地区敬老会送迎バス運行表

- 8号車〔柴南・丸野町・柴北・下町・泉町・川北・鈴
菰町〕

	発着所	出発時刻
1	柴東部公民館	8時05分
2	健康堂向い側	8時07分
3	宮路神社道路南側	8時09分
4	ことぶき美容院前	8時10分
5	佐藤金物店前	8時13分
6	栄橋	8時14分
7	駅西児童館西側向い	8時15分
※国分寺中学校西門向い側		
※国分寺小学校北門向い側		

※は1号車に乗り切れなかった方がいた場合。

- 10号車〔柴南・旭ヶ丘・日の出町・駅東・柴北・烏ヶ
森〕

	発着所	出発時刻
1	柴南部公民館	8時00分
2	吉田建設前	8時02分
3	のりこ埋容店前	8時03分
4	田口豆腐店県道南側	8時04分
5	浄邦堂小金井店前	8時05分
6	お弁当ほっともつと前	8時07分
7	日本中央競馬会正門向い	8時10分

- 11号車〔駅前・川東・川南・紫・川北・下町〕

	発着所	出発時刻
1	J R小金井駅西口広場(松屋前)	8時00分
2	幸楽苑前(カンセキ駐車場内)	8時02分
3	永井康之宅向い側	8時05分
4	紫橋西十字路	8時07分
5	東企画前	8時10分
6	国分寺中学校西門向い側	8時12分
7	国分寺小学校北門向い側	8時13分

- 12号車〔医大前・小金井北・関根井・上町・仲町〕

	発着所	出発時刻
1	J R自治医大駅西口広場	8時00分
2	笹根公園北側	8時04分
3	関根井公民館向い	8時05分
4	給食センター正門	8時07分
5	小金井中央病院東側駐車場前	8時09分
6	仲町公民館	8時10分

- 13号車〔国分・南国分・川西・箕輪・笹原〕

	発着所	出発時刻
1	水沢自動車前	8時00分
2	二宮電設北側	8時02分
3	調練場十字路	8時03分
4	陸軍歩兵隊長前原武雄碑前	8時04分
5	国分集落センター前	8時05分
6	川西食堂前	8時06分
7	若林文雄宅前	8時10分
8	稲荷橋	8時13分

南河内地区敬老会送迎バス運行表

- 5号車〔北コース〕

	発着所	出発時刻
1	鯉沼工業前(鯉沼北口)	8時05分
2	鯉沼公民館入り口(上野俊孝宅東側)	8時07分
3	さちこ美容室向い側砂利駐車場	8時10分
4	野沢商店向い	8時12分
5	町田本田南口	8時15分
6	町田火の見下跡地	8時18分
7	成田公民館前	8時20分
8	六丁目JA倉庫跡地	8時23分
9	六丁目公民館向い	8時24分
10	商工会館入り口	8時25分
11	高山商店向い	8時26分

- 6号車〔南コース〕

	発着所	出発時刻
1	東根公民館入り口	8時05分
2	塚越消防第二分団前跡地	8時07分
3	磯部集落西側入り口	8時09分
4	吉田東小西門前	8時11分
5	JA うつのみや吉田支所前	8時13分
6	秋商観光バス倉庫前	8時16分
7	台坪山公民館前	8時19分
8	絹板台公民館前	8時20分
9	別処山公園駐車場(南側入り口)	8時21分
10	はなたむら北側砂利駐車場	8時23分
11	仁良川十字路南	8時25分
12	仁良川下公民館前	8時26分
13	仁良川コミセン駐車場前	8時28分

- 7号車〔グリーンタウン〕

	発着所	出発時刻
1	ショコラの食卓駐車場	8時05分
2	グリーンタウンクリニック前	8時07分
3	ダイアパレス5番館前	8時08分
4	タンポポ広場前	8時09分
5	生涯学習情報センター前	8時10分
6	スポーツアベニューリフレ向い	8時11分
7	千石ずし前	8時12分
8	炭やき亭えにし向い	8時14分
9	薬師寺鍼灸院向い	8時16分
10	ファミリーマート祇園店交差点南	8時17分
11	下原十字路(川田宅裏)	8時18分

- ◆自治会名は参考までに記載しております。
指定はありませんので、最寄りの発着所をご利用
ください。

- ◆交通状況により出発時間
が変更になる場合があり
ます。あらかじめご了承
ください。



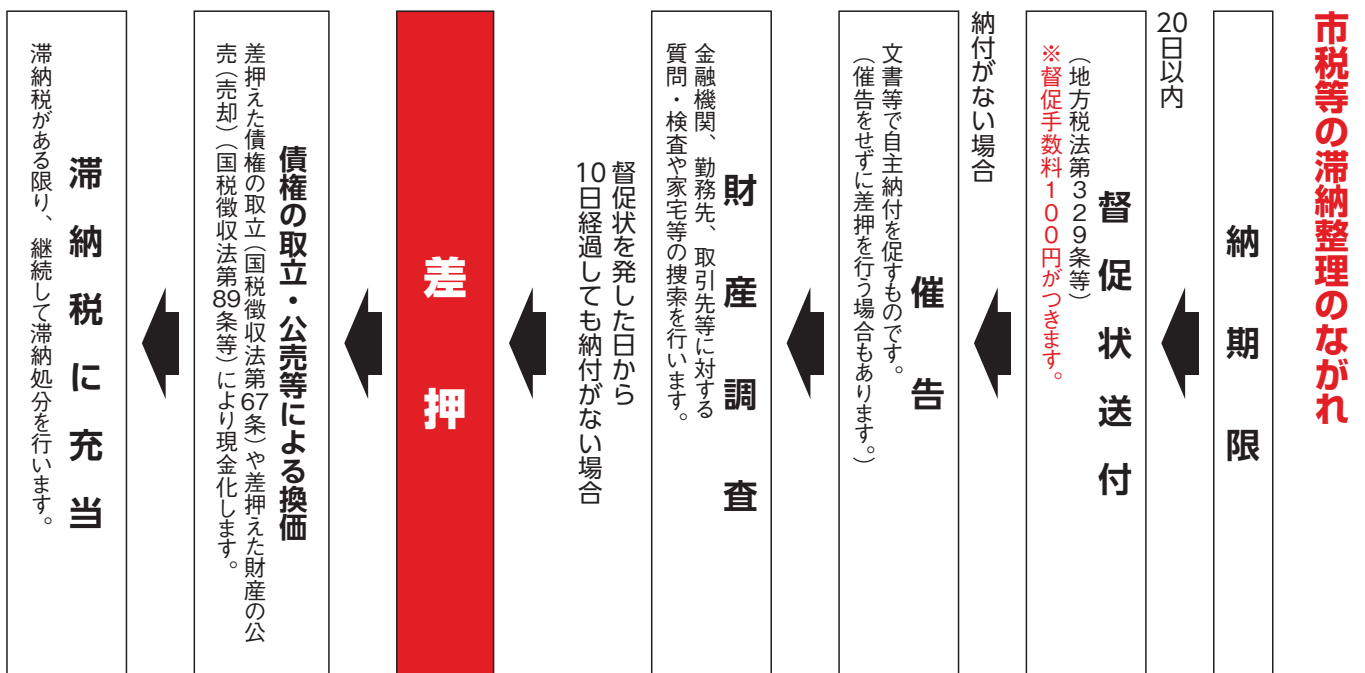
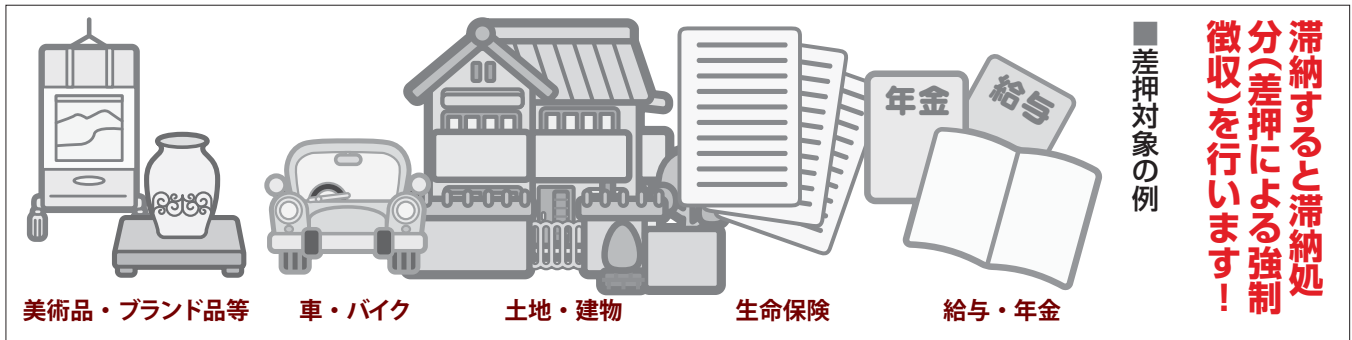
STOP! 滞納

～あなたの税が未来を拓く～

市町村税徴収強化月間 2013 夏

納税は社会の基本的ルールです！

■納税相談・問い合わせ先 税務課 収納グループ ☎(40) 5554



※納期限を過ぎて納付するときは、納期限までに納付された方との公平性を図るため延滞金が加算されます。

こんな時には、まず相談を！

災害、盗難、事業の廃止、病気等、やむを得ない事情により、一時的に納付が困難な場合は相談してください。状況をお聞きしたうえで徴収の猶予や分割納付をすることができる場合があります。滞納になる前に税務課に納税相談をしてください。

【注意】

納税ができない理由や原因が「住宅ローン(個人資産の形成)」「不相応・高額な物品等の購入によるローン」「収入に見合わない生活の維持・浪費」「ギャンブル」等の場合は「やむを得ない事情」にはなりません。

収支の見直しや返済先への期間延長等の申し出、債務整理など、市に相談する前にあなた自身ができることがあるはず！

税負担の公平性確保のため、市は差押を強化しています!!

搜索により差押えた動産を、インターネットオークションで公売しています。これまでも、軽自動車、バイクや美術品等の公売を実施して滞納税に充当しました。



■平成24年度滞納処分実績
・財産調査
3,000件以上

対象	件数
給与	28件
預貯金	68件
生命保険	126件
不動産	7件
動産	5件
その他	37件

・換価金額

約30,380,000円

※差押後に自主納付した金額は換価金額に含めていません。

○下野市が出品しているインターネットオークションサイト

ヤフオク官公庁オークション

URL <http://koubai.auctions.yahoo.co.jp>

※登録・入札手続きについては、同サイトにてご確認ください。

差押に関する対応事例

滞(滞納者)・・・調査や差押をするなら事前に連絡をすべきだ。連絡されれば納めた。

市・・・督促状や催告書には「納付が無ければ差押をする」旨を記載しています。

きちんと納めている方からすれば、なぜ滞納者に対して通知や連絡を繰り返して経費をかけるのか疑問に思うでしょう。既に督促・催告をしていますので、差押前の事前連絡は行いませ

ん。納める予定がある場合は、事前に納税相談をしてください。

滞・・・ローンや借入金返済があるのに、差押えられたら生活できない!

市・・・住宅ローンなどの個人資産の形成や所得に比べて不相当な物品(貴金属類、高級自動車等)の購入、ギャンブルや浪費による借入金の返済は市税の納付に優先されるものではありません。まずは借入先への相談や財産を処分することが先決です。

滞・・・国民健康保険は子供が加入しているのに自分の財産が差押えられた。無効ではないか。

市・・・国民健康保険税は加入者のいる世帯の世帯主が納税義務者となります。ご家庭内の事情は滞納処分とは無関係なので差押は有効です。

滞・・・督促状なんか見ていないのに差押えられた。

市・・・督促状は普通郵便で送付され、地方税法の規定により「通常到達すべきであった時に送達があつたものと推定」されるので、督促状を発してから10日を経過してなお納付が無い場合の差押は有効です。

滞・・・税金関係は妻(もしくは夫)に任せてあるので、自分分は未納を知らなかった。

市・・・家庭内のお金の管理と延滞金や滞納処分は別のお話です。納期限内に納付がなければ未納期間に応じて延滞金がかかりますし、滞納している方の財産があれば滞納処分を行いますので自主納付をしてください。

滞・・・家探して、家財道具でもなんでも持って行け!

市・・・差押は原則として、現金換価が容易な債権等を優先して行います。搜索における動産差押は「換価が容易で相当の価値が見込めるもの」については行いますが、生活に最低限必要な家財道具等や、換価価値が低いものの差押は行いません。

滞・・・税金関係は妻(もしくは夫)に任せてあるので、自分分は未納を知らなかった。

市・・・家庭内のお金の管理と延滞金や滞納処分は別のお話です。納期限内に納付がなければ未納期間に応じて延滞金がかかりますし、滞納している方の財産があれば滞納処分を行いますので自主納付をしてください。

滞・・・税金関係は妻(もしくは夫)に任せてあるので、自分分は未納を知らなかった。

市・・・家庭内のお金の管理と延滞金や滞納処分は別のお話です。納期限内に納付がなければ未納期間に応じて延滞金がかかりますし、滞納している方の財産があれば滞納処分を行いますので自主納付をしてください。

問い合わせ先
社会福祉課 ☎(52) 1112

特別児童扶養手当・特別障害者手当・障害児福祉手当のお知らせ

特別児童扶養手当

特別児童扶養手当は、心身に障がいのある20歳未満の児童を監護している父母または養育者に支給されます。申請手続きの方法など、詳細は社会福祉課までお問い合わせください。

【児童の障がいの程度】

◎手当1級相当

- ・身体障害者手帳の判定がおおむね1・2級（内部的疾患含む）程度に該当する児童
- ・療育手帳の判定がA程度、または精神障害者保健福祉手帳1級程度に該当する児童

◎手当2級相当

- ・身体障害者手帳の判定がおおむね3級（内部的疾患含む）程度に該当する児童
- ・日常生活が著しい制限を受ける程度の知的障がい、もしくは精神障

がいの児童

※ただし、次の場合は受給する資格がありません。

- ① 児童及び父母または養育者が、日本国内に住んでいないとき
- ② 児童が障がいによる公的年金を受け取ることができるとき
- ③ 児童が児童福祉施設等（保育園・通園施設・肢体不自由児施設への短期母子入所を除く）に入所しているとき

【手当の額】

- ◎平成25年9月まで
1級：月額50,400円
2級：月額33,570円
- ◎平成25年10月から
1級：月額50,050円
2級：月額33,330円

【支給月】

4月（12～3月分）・8月（4～7月分）・11月（8～11月分）
※申請月の翌月分から支給が開始されます。

【所得による支給制限】

請求者（本人）や配偶者及び扶養義務者の所得が限度額以上である場合は、その年度（8月から翌年7月まで）の手当が支給停止になります。

所得制限限度額表

扶養親族の数	請求者（本人）	配偶者及び扶養義務者
0人	4,596,000円	6,287,000円
1人	4,976,000円	6,536,000円
2人	5,356,000円	6,749,000円
3人	5,736,000円	6,962,000円
4人	6,116,000円	7,175,000円
5人	6,496,000円	7,388,000円

■現況届の提出をお忘れなく

8月は特別児童扶養手当の「所得状況届」を提出する月です。届出をしないと受給資格がある人でも8月からの手当が受けられなくなってしまうかもしれません。また、2年間の現況届を提出しないと時効で受給権がなくなります。受給者には8月上旬に通知書を郵送しますので、必ず届出をしてください。

【受付日時】

8月12日（月）～30日（金）
※土日を除く
午前8時30分～午後5時
※正午から午後1時を除く

【提出場所】

社会福祉課窓口（石橋庁舎一階）

【持ちこたえもの】

通知書、手当証書、印鑑、その他指定の書類

特別障害者手当・障害児福祉手当

日常生活に常時特別の介護を必要とする障がい者（児）で、支給要件を満たす方に特別障害者手当、障害児福祉手当が支給されます。申請には指定の診断書などが必要ですので、詳しくは社会福祉課までお問い合わせください。

特別障害者手当

【対象者】

日常生活において常時特別な介護を必要とする状態で、次の①～⑦の障がい有二つ以上重複するか、それと同程度以上の障がいがある、在宅で20歳以上の特別重度障がい者

①両眼の視力の和が0.04以下
②両耳の聴力レベルが1000デシベル以上

③両上肢の機能に著しい障がい、両上肢のすべての指を欠く、両上肢のすべての指の機能に著しい障がい有する

④両下肢の機能に著しい障がい、両下肢を足関節以上で欠く

⑤体幹の機能に、座っていることができるか立ち上がることでできない程度の障がい有する

⑥前記①～⑤のほか、身体の機能の障がいまたは長期にわたる絶対安静が必要な症状が①～⑤と同程度以上と認められる状態であり、日常生活の用事を行うことが著しく

困難な状態にある

⑦精神の障がい前記①～⑥と同程度以上と認められる状態

【支給制限】

①身体障がい者厚生施設などの社会福祉施設に入所している方

②病院または診療所に3か月以上継続して入院している方

③受給資格者またはその配偶者もしくは扶養義務者の前年の所得が一定金額以上であるとき（受給資格者の所得には障害基礎年金を含みます）

【手当の額】

◎平成25年9月まで

月額26,260円

◎平成25年10月から

月額26,080円

【支給月】

2月・5月・8月・11月

障害児福祉手当

【対象者】

日常生活において常時特別な介護

を必要とする状態で、次の①～⑩のいずれかに該当する、在宅で20歳未満の重度障がい児

①両眼の視力の和が0.02以下

②両耳の聴力が補聴器を使用しても音声を識別することができない

③両上肢の機能に著しい障がい有する

④両上肢のすべての指を欠く

⑤両下肢がまったく動かない

⑥両大腿を2分の1以上失っている

⑦体幹の機能に、座っていることができない程度の障がい有する

⑧前記①～⑦のほか、身体の機能の障がいまたは長期にわたる安静が必要な症状が①～⑦と同程度以上と認められる状態であり、日常生活の用事を行うことが著しく困難な状態にある

⑨精神の障がいまたは最重度の知的障がい前記①～⑧と同程度以上と認められる

⑩身体の機能の障がいや症状または精神の障がい重複する場合であって、その状態が前記①～⑨と同程度以上と認められる

①受給資格者またはその配偶者もしくは扶養義務者の前年の所得が一定金額以上であるとき

②肢体不自由児施設などに入所している方

③障がい支給事由とする年金給付

を必要とする状態で、次の①～⑩のいずれかに該当する、在宅で20歳未満の重度障がい児

①両眼の視力の和が0.02以下

②両耳の聴力が補聴器を使用しても音声を識別することができない

③両上肢の機能に著しい障がい有する

を受けている方

【手当の額】

◎平成25年9月まで

月額14,280円

◎平成25年10月から

月額14,180円

【支給月】

2月・5月・8月・11月

現況届の提出を

お忘れなく

特別障害者手当・障害児福祉手当を受給されている方は、省令に基づき例年8月に「現況届」を提出することになっています。

受給されている方には8月上旬に通知書を郵送しますので、忘れずに届出をしてください。

【受付日時】

8月12日(月)～30日(金)

※土日を除く

午前8時30分～午後5時

※正午から午後1時を除く

【提出場所】

社会福祉課窓口（石橋庁舎一階）

【持ちこるもの】

◎現況届

◎平成24年中に受給した年金等の種類・受給額の分かる書類の写し（受給者のみ）

◎平成25年度の所得証明書または住民税決定証明書（転入等により平成25年1月1日に下野市に住所がない方のみ）

国民年金 だより

問い合わせ先
市民課 ☎40-5556
栃木年金事務所
☎0282-22-6074、4134

「任意加入制度」で 年金を増やせます

老齢基礎年金は、満額で786,500円(平成25年度9月分まで・年額)ですが、これを受け取るためには20歳から60歳までの40年間(480月)の国民年金保険料を完納しなければなりません。

昭和61年3月以前のサラリーマン世帯の専業主婦や平成3年3月以前の学生については、国民年金に加入するかどうかはご本人の意思で決められています。

国民年金に加入していなかった期間や、やむを得ない事情により国民年金保険料を納められなかった期間がある場合は、その期間に応じて年金額も少なくなります。

これから国民年金を受けようとしている60歳以上65歳未満の方へ

あなたも国民年金を増やしませんか？

このため、国民年金にはご本人の申し出により60歳から65歳未満の5年間(65歳までに受給資格を満たせない場合は70歳になるまで)、保険料を納める事で老齢基礎年金を増やすことができます。「任意加入制度」があります。(申し出のあった日から加入となり、その月分から保険料を納付いただきます。)

■国民年金の任意加入の対象者は？

(老齢基礎年金を増やしたい方など) つぎの①②③のすべての条件を満たす方が任意加入の対象者となります。

- ① 国内に住所を有する
60歳以上65歳未満の方
- ② 老齢基礎年金の繰り上げ支給を受けていない方
- ③ 20歳から60歳までの国民年金保険料の納付月数が480月未満の方

■毎月の保険料はいくら？

国民年金の保険料は月額1,504円(平成25年度)です。納付方法については、原則口座振替になります。

任意加入のメリットは？

■長生きするほどお得です

任意加入で納める保険料の総額とこれに見合う年金の受取に必要な期間は、65歳から年金を受け取った場合、任意加入期間の長短には関係なく一律に74.2歳(平成25年度ベース)です。これよりも長生きすればするほど生涯の受け取る年金額も多くなります。

たとえば、平成25年7月に任意加入し、加入年数を5年間と仮定した場合の保険料納付額と年金増加額は次のとおりです。

- 5年間の保険料納付額(総額)
902,400円(平成25年度ベース)
- 受け取る年金の増加額(年額)
98,300円

65歳から年金を受け取り、平均寿命(厚生労働省が公表した「平成23年簡易生命表」)まで長生きされた場合の年金の増加額は次のとおりです。

男性(平均寿命79.44歳) ↓

98,300円×14.44年 ≈ 約142万円

女性(平均寿命85.90歳) ↓

98,300円×20.9年 ≈ 約205万円

■納付月が多いほど年金額が多い

老齢基礎年金は、保険料の納付月に応じて支給される仕組みになっています。このため、国民年金の任意加入により納付月数が多くなればなるほど老齢基礎年金を多く受け取ることができます。

このように、国民年金の任意加入制度は我が国の長寿社会への適応とより豊かな老後を過ごすうえでも有効な制度といえます。

また、任意加入で納められた国民年金保険料は全額が社会保険料控除の対象となり、節税につながります。

- 手続き先 市民課(国分寺庁舎)
- 持参するもの
年金手帳・通帳(口座振替用)

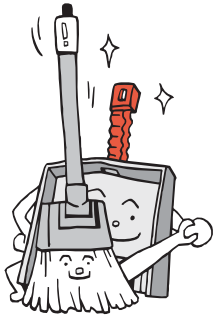
印鑑(通帳の届出印)

※右記以外の書類が必要になる場合があります。事前に確認をお願いします。



環境トピックス

問い合わせ先 環境課 ☎40-5559



しもつけクイズ

問1

下野市には紫という地名がありますが、これは紫式部にちなんだ名称である。○か×か？

平成25年度下野市 ごみ減量化ポスター コンテスト開催

下野市のごみ減量化を促進するため、市民のごみ処理に対する関心を高め、一人ひとりの日常生活を見直し、さらなるごみ減量化と環境への負担が少ない地域づくりを目指し、小中学生のポスターを募集します。

応募作品の部門及び題材

- 部門
 - ・ 小学校低学年 (1から3年生)の部
 - ・ 小学校高学年 (4から6年生)の部
 - ・ 中学校の部
- 題材
 - 「資源リサイクル推進」に関するポスター

提出方法

各学校へ提出。市外に通学している児童・生徒は郵送または持参してください。

(提出先 下野市役所市民生活部環境課)

締切日

9月11日(水)

表彰

各部門も

最優秀賞	1点
優秀賞	2点
佳作	5点
参加賞	応募者全員
その他	

応募作品の著作権は、下野市のものであり、入賞作品は、資源リサイクル推進のためのPR用として使用します。

ごみ減量化川柳コンテストを開催

下野市では、市民のごみ処理に対する関心を高め一人ひとりの日常生活を見直し、さらなるごみ減量化と環境への負担が少ない地域づくりを推進しています。その取り組みの一環として、『資源リサイクル推進』を目的とする川柳を募集します。

応募資格

下野市に在住・在勤・在学する方

応募方法

所定の応募用紙またはA5サイズに川柳を記入し、下野市役所環境課にご持参いただくか、郵送、電子メール等により提出してください。(FAXは不可)

応募期間

8月12日(月)～9月11日(水)まで

表彰

最優秀賞1点、優秀賞2点以内、佳作3点以内、副賞として商品券

(各賞とも該当無しの場合もありません)

※入賞者は市で開催するイベント会場(期日、場所は未定)において表彰します。

その他

このコンテストの入賞作品の著作権は下野市のものとし、資源リサイクル推進のためのPR用として使用します。

ごみを出す時は ルールを守って！

- きちんと分別、決められた分け方で！
- 決められた日の朝8時までに決められた場所に！
- 清潔なステーション管理に努めましょう。
- 自分が出したごみが収集されなかった時は、回収し、分け方・出し方を再度確認し出してください。

ステーションは、利用者の協力や当番さんのご苦労によってきれいに保たれています。ルールを守って清潔なステーションにしましょう。

このごみどうやって出した方がいいの？

Q 暑い季節臭いが気になる生ごみ。汁だれとか対策ないかな？

A 生ごみは、臭いが気になるステーションまで持つていくのに重くて大変。しかも汁だれして汚れますね！
生ごみの排出は、よく水切りをして最小限の紙で包んでください。

市では、ごみの減量化と生ごみ対策に生ごみ処理機を推奨しています。生ごみ処理機を設置した場合には補助金を交付しています。

生ごみ処理機は、清潔、簡単、手間いらず！とても便利です。

補助金額：設置費の1/2 (上限：20,000円)

平成24年度下野市のごみ収集量等について

平成24年度下野市のごみ収集量等の実績を地区別に示しました。

南河内・国分寺地区は、平成21年度まで減少傾向でしたが、その後わずかに増加傾向となっています。減少傾向の中で再度増加する「リバウンド」という現象がみられました。

石橋地区は、減少傾向となっています。今後も一層の減量にむけて、ごみの減量、資源化にご協力ください。

■南河内・国分寺地区

平成24年度

(単位:トン/年)

区 分	家庭系ごみ	事業系ごみ
①燃やせるごみ	5,092	861
②不燃ごみ	1,047	69
③資源物	1,592	15
びん・缶・ペットボトル	479	14
新聞・ダンボール・雑紙・紙パック・古布・小枝	1,113	1
④ビニール・軟質プラスチック	781	120
⑤粗大ごみ	28	0
⑥乾電池	15	0
⑦アスベスト含有物・有害ごみ	37	0
合 計	8,592	1,065

■石橋地区

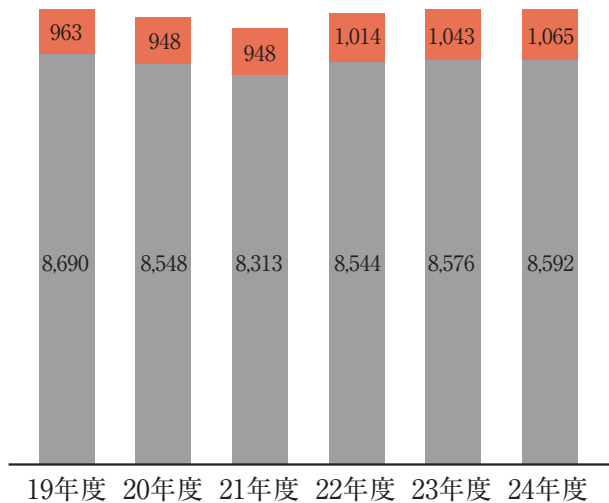
平成24年度

(単位:トン/年)

区 分	家庭系ごみ	事業系ごみ
①燃えるごみ	4,715	697
②不燃ごみ	128	3
③資源物	696	12
びん・缶・ペットボトル	319	12
新聞・ダンボール・雑紙・紙パック・古布・小枝	377	0
④粗大ごみ	37	0
⑤有害ごみ	17	1
合 計	5,593	713

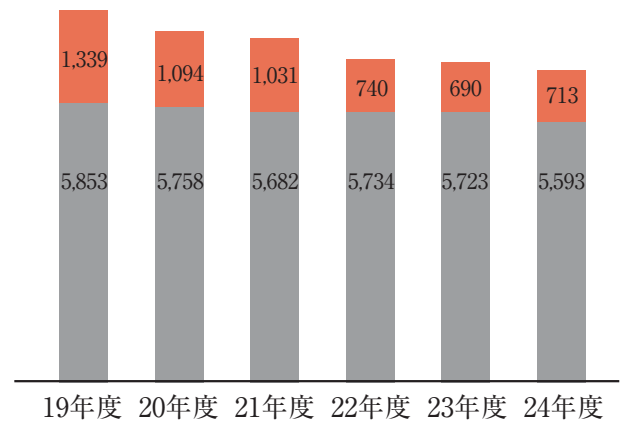
南河内・国分寺地区ごみの量

■【家庭系ごみ】 ■【事業系ごみ】



石橋地区ごみの量

■【家庭系ごみ】 ■【事業系ごみ】



◇家庭系ごみ1人当たりの排出量

(単位:g/人/日)

	平成22年度	平成23年度	平成24年度
南河内・国分寺地区	606	607	603
石橋地区	753	750	728

◇1人当たりのごみ処理経費(事業系含む)

(単位:円)

	平成22年度	平成23年度	平成24年度
南河内・国分寺地区	11,227	10,730	9,763
石橋地区	5,881	4,654	5,503

節電にご協力 ありがとうございます

暑い日が続きますが、ご家庭において節電に取り組んでいただき、ありがとうございます。今後も、無理のない範囲で引き続き節電にご協力ください。

Q 家庭でどのくらい節電できているか、確認できるの？
A 毎月届く「電気使用量のお知らせ(検針票)」で、昨年同月の電気使用量が確認できますので、今回の使用量と比較してみましょう。

光化学スモッグに 注意しましょう

栃木県では、県内の大気汚染状況(PM2.5等)や空間放射線量率について、直近24時間の速報値をリアルタイムで提供しています。

また、過去データ(1時間値)のダウンロードができ、地点別の日、月、年平均値についても見る事ができます。

サイトはこちら↓
URL <http://pcl.kankyo-unetocn.ne.jp/webstory/Logindologinaction?UserGr=0>

しもつけクイズ

問2

自治医大駅が開業した昭和58年当時、国鉄(今のJR)で初めての施設名をもとにした駅である。○か×か?

光化学スモッグとは?

私達を取りまく自動車の排ガスや工場の煙には、炭化水素や窒素酸化物が含まれています。これらの物質は、大気中で太陽の強い紫外線を受け、光化学反応と呼ばれる現象を起こします。その時にできた「光化学オキシダント」などが特殊な気象条件になったとき、白くモヤがかかったようになります。この状態を「光化学スモッグ」と呼んでいます。

光化学オキシダントなどは、ある濃度を超えると人の健康や植物などに悪い影響があるため、問題とされています。

栃木県では、関東南部でできた光化学オキシダントなどが拡散されないまま南風によって運ばれたものと、県内でできた光化学オキシダント

トなどが一緒になり、昼頃から夕方にかけて光化学スモッグが発生することがあります。

光化学スモッグ注意報が発令されたら:

- ・屋外での激しい運動は避けましょう。
- ・目がチカチカしたり、のどが痛くなった時には、洗顔したり、うがいをしたりして、しばらく安静にしましょう。
- ・洗顔やうがいをしても症状がよくならないときや呼吸困難、手足のしびれなどの症状がある時は、すぐに医師の診療を受けましょう。
- ・被害を受けた方は、環境課までご連絡ください。

発令はどのような基準でされているの?

重大時緊急報	警報	注意報	発令基準	解除基準
オキシダント濃度が0.40ppm以上となり、その状態が継続すると予想される時	オキシダント濃度が0.240ppm以上となり、その状態が継続すると予想される時	オキシダント濃度が0.120ppm以上となり、その状態が継続すると予想される時	オキシダント濃度が0.120ppm未満となり、その状態が悪化するおそれがない時	オキシダント濃度が0.40ppm未満となり、その状態が悪化するおそれがない時

守ってください！ 飼い主のモラルとマナー

○動物の習性等を正しく理解し最後まで責任を持つて！

正しい飼い方など正しい知識をもち、健康・安全に気を配り「におい」「鳴き声」等が、ご近所の迷惑にならないよう、最後まで愛情と責任をもって飼養しましょう。

○危害や迷惑の発生を防止しましょう！

散歩中の「ふん」など近隣の生活環境を悪化させないよう必ず持ち帰り、適切な方法で処分しましょう。また、しつけや訓練をして、人に危害を加えたり鳴き声など迷惑をかけないようにしましょう。

○所有者を明らかにしましょう！

連絡先がわかる名札(標識)を付けましょう。

○動物を飼っているすべての飼い主へ

飼い主のモラルが問われています。近隣や周囲の人に迷惑をかけることなく、楽しく快適にペットと暮らしましょう。

不用品リサイクル情報

市では、リサイクル社会の構築とごみ減量化のため、不用品リサイクルの情報を提供しています。あなたの「譲ります」『譲ってください』情報をお受けしていますので、希望される方は環境課までご連絡ください。

(譲ります)

- ・ブリタニカ英語教材(テープと本)
- ・ガラスケース入り羽子板・ガラスケース入破魔弓・ひな人形
- ・ベビー布団一式・ベビー服(男児用・サイズ50~60)・搾乳機
- ・スキーウェア(155センチ女子用)
- ・スキーブーツ
- ・スキー板
- ・ストック付き(160cm女子用)
- ・ベッド(シングルサイズ)
- ・マットレス(シングルサイズ)
- ・ベビーゲイト
- ・ベビーバギー
- ・たんす

(譲ってください)

- ・自転車(24インチ、16~18インチ)
- ・チャイルドシート
- ・愛泉幼稚園か第2愛泉幼稚園のプレザー(120)
- ・スーツ(女児用120)
- ・子供用ヘルメット
- ・子供服(110~130cm)
- ・靴(16~20cm)
- ・子供用鉄棒
- ・第2愛泉幼稚園の体操着
- ・おんぶひも
- ・リフレ水着(120~130)
- ・リフレバッグ
- ・キックボード
- ・プラレール
- ・リカちゃん
- ・シルバニアファミリー
- ・ジュニア布団
- ・南河内第2中白体操着

※市ホームページにてリサイクル情報の確認や登録ができますので、ご利用ください。

自治医大駅が開業した昭和58年当時の国鉄の駅名称は、開業したところの地名を当てるのが原則でした。ほかの候補として「北小金井駅」、「国分寺駅」、「薬師寺駅」が候補として挙げられていました。

熱中症に

気をつけまごゆい

今年の夏も暑い日が続き、熱中症の発生が連日報道されています。

熱中症に対する備えを十分に、今年の夏を乗り切りましょう。

■熱中症はどのようなときに起こるの？

熱中症は、激しい運動で体内に著しい熱が発生したとき、暑い環境に十分に慣れていないため起こる可能性があります。

高温、多湿、風が弱い等の環境下で熱中症は発生しやすくなります。(運動場、体育館、一般家庭の風呂場など)

■熱中症かと思ったらどうすればいいの？

体温が高い、頭痛、めまい、吐き気があるなどは熱中症の危険信号です。

熱中症かと思ったら次の応急措置をとり、重症の場合は救急隊を呼びましょう。

(1) 風通しのよい日陰や、クーラーが効いている室内など

に避難させましょう。

(2) 衣服を脱がせて、皮膚に水をかけたり、うちわや扇風機などで扇ぎ、体を冷やしましょう。

頭や脇の下を氷のうで冷やすのも有効です。

(3) 水やスポーツドリンクの摂取で、水分や塩分を補給しましょう。

※吐いたり、意識障害があるなど、自分で摂取できない場合は、医療機関への搬送を最優先にしてください。

■熱中症を防ぐにはどうすればいいの？

・日陰を歩く、ブラインドやすだれを垂らす、日傘をさすなど暑さを避けましょう。

・帽子をかぶる、速乾素材のものを着るなど、服装を工夫しましょう。

・こまめに水分を補給しましょう。

※アルコールは尿の量を増やし、かえって水分を失ってしまいますので注意してください。

ださい。

(参考) 環境省の携帯電話サイト

左のQRコードを読み込んでいただくページが現れます！



メタボ予防教室に参加しませんか？

健診結果がちよつと気になるな、と思ったら要注意！まずは自分の体を知ることから、そして無理のない食生活と運動習慣を続けることが、メタボ予防の秘訣です。

ぜひ、教室に参加して一緒にメタボ予防に取り組みませんか？ご家族・お友達の参加も可能です。お誘いのうえお申し込みください！

■対象者 下野市民で健康診断を受診した方

■申し込み ご希望の日をご選択ください(教室開催日の1週間前までにお申し込みください)

■費用 無料

■コース内容
食事コース

日時：8月23日(金)
午前10時30分～午後1時30分(開始15分前から受付)
場所：きらら館研修室

内容：
① 打倒メタボ！メタボについて学ぼう

② ヘルシー食の試食

③ 自分の食事を見直そう！食事に関する耳寄り情報お伝えします。

④ 味噌汁に含まれる塩分について

持ち物：健診結果・筆記用具

食事・運動コース

日時：9月10日(火)
午前9時30分～午後1時30分(開始15分前から受付)
場所：ゆうゆう館大ホール
内容：食事コースの①～③と同じ。

④ 室内でできる楽々運動
持ち物：健診結果・筆記用具・運動できる服装・タオル

■申し込み・問い合わせ先
健康増進課 ☎(52)1116

厚生労働省が発表した「平成24年版高齢社会白書」では、平成23年10月1日現在、全国では65歳以上の高齢者は約2975万人で、総人口の23.3%となっています。下野市ではどのくらいでしょうか？



■プランの重点領域の目標と取り組みの方向
「健康しもつけ21プラン」では①栄養・食生活②運動③休養・こころの健康づくり④喫煙・飲酒⑤検診を中心とした生活習慣病の予防、の5つを重点領域の目標と定め、取り組みの方向などを定めています。
広報7月号に引き続き、重点領域目標③休養・こころの健康づくり、④禁煙・飲酒、の2つを紹介します。

3. 休養・こころの健康づくり

健康目標

十分な休養をとり、自分にあったストレス解消法を見つけて、こころの健康を維持しましょう。

個人や家庭、地域の取り組み

- 睡眠など十分な休養をとり、自分にあった生活リズムを作りましょう。
- ストレスについて理解し、自分のストレスの状態を正しく把握しましょう。
- 一人で悩まずに、専門機関や相談機関に早めに相談しましょう。

重点施策

- こころの健康を保つために啓発活動を強化します。
- こころの病気についての正しい知識の普及を図ります。
- こころの相談体制を充実強化します。

など

目標項目		現状値 (H23年度)		目標値 (H29年度)	
成人期	●睡眠で休養が十分にとれていない人の割合	男性 23.9%	女性 22.3%	男性 17%以下	女性 17%以下
	●ストレスを大いに感じている人の割合	男性 12.8%	女性 19.0%	男性 10%以下	女性 16%以下
	●こころの健康相談の認知度	男性 8.0%	女性 24.2%	男性 40%以上	女性 40%以上

注)○は第1次計画からの継続目標 ●は第2次計画の新規目標

4. 喫煙・飲酒

健康目標

・たばこによる健康への影響を理解し禁煙・分煙に取り組みましょう。
・節度ある適度な飲酒を心掛けましょう。

個人や家庭、地域の取り組み

- たばこによる生活習慣病の最も大きな要因であることを知り、喫煙しないようにしましょう。
- 自分にあった適度な飲酒に心がけましょう。
- 週に1日は休肝日をもうけましょう。

重点施策

- 喫煙や飲酒に関する正しい知識の普及啓発を図ります。
- 禁煙希望者に対する禁煙支援体制を整備します。

など

目標項目		現状値 (H23年度)		目標値 (H29年度)	
成人期	○喫煙者の割合	男性 29.5%	女性 10.7%	男性 14%以下	女性 4%以下
	●喫煙者のうち禁煙希望者の割合	男性 52.9%	女性 65.7%	男性 60%以上	女性 85%以上
	○未成年者に喫煙させない意識のある人の割合	男性 86.1%	女性 89.9%	男性 90%以上	女性 90%以上
	○公共施設全面禁煙の実施についての意識のある人の割合	男性 71.2%	女性 78.2%	男性 90%以上	女性 90%以上
	●多量飲酒者の割合	男性 7.3%	女性 1.8%	男性 5%以下	女性 0.5%以下
	●節度ある適度な飲酒の知識をもつ人の割合	男性 66.0%	女性 72.7%	男性 70%以上	女性 75%以上

注)○は第1次計画からの継続目標 ●は第2次計画の新規目標

健康しもつけ21プラン(第2次下野市健康増進計画)を策定しました(その3)

しもつけクイズ

【正解は高齢者11,431人、19・15%】

平成23年10月1日現在です。65歳以上人口の割合が21%超で「超高齢社会」と呼び、日本では平成19年（2007年）に21%を超えました。下野市は全国から比較すると、若い地域だと言えます。

JMSIIホート研究に約1,000名の方に参加していただきました

自治医科大学多地域研究ネットワーク推進事業

JMSIIコホート研究に

引き続き参加協力をお願いします



近頃、地域医療のことが何かと話題になることが多く、地域医療に従事する医師を育てる大学としてますます責任の大きさを痛感しております。

健康で長生きをすることは万人の願いです。生活習慣によって起こる高血圧、糖尿病、メタボリックシンドロームなどの病気は、たとえ症状がなくても脳卒中や心筋梗塞といった病気の危険因子となるとされています。食べ過ぎや運動不足などが生活習慣病の原因となりますが、それ以外にも喫煙、飲酒、ストレスや睡眠不足など多くの生活習慣が関係していると考えられています。どんな人が脳卒中や心筋梗塞になりやすいかなどを調べる方法として、

健康なうちにデータを取って、何年も追跡調査をし、病気になった人とならなかつた人との間での違いを検討する方法をコホート研究と呼びます。

地域医療を実践するに当たり、その地域の健康状況を把握し、検討することは重要です。自治医科大学では、全国で卒業生が活躍しており、そのネットワークを生かして、平成4年度から17年度まで前身であるJMSコホート研究を行い、血圧の上昇やストレスなどが脳卒中や心筋梗塞の危険因子であることなどを報告しています。さらに、平成15年度から5年間にわたって21世紀COEプログラム大規模地域ゲノムバンク推進事業を行いました。

今回、その事業を引き継ぎ、平成21年度より「自治医科大学多地域研究ネットワーク推進事業」が開始され、その中で第2弾としてJMSIIコホート研究を行うことになりました。JMSIIコホート研究は、健診を通して住民の方の健康状態を把握し、その後、脳卒中や心筋梗塞の発症などについて10年間追跡調査を行う研究で、全国の市町村によびかけて約10,000人の参加者を募る予定です。アンケートで確認する生活習慣に加えて、血液や尿検査、さらに、遺伝の要素を加味しながら検討することを計画しています。

自治医科大学の下野市でも市のご協力を得て、平成24年度までに約1,100名の市民の方にご協力をいただきました。平成25年度はベースライン調査の最終年度として実施をしており、昨年度までご協力いただけなかった方も含め、多くの皆様にご調査研究にご理解をいただき、ご協力をいただきますようよろしくお願いいたします。

自治医科大学地域医療学センター事業責任者 中村好一
(公衆衛生学部門教授)

■研究事務局

自治医科大学地域医療学センター 教授 石川鎮清

〒329-0498

下野市薬師寺3311-1

☎(58)7394

「JUNOの健康相談」開催のお知らせ

ストレス社会と言われる現代社会では、「こころの健康」が大きな社会問題としてクローズアップされています。「眠れない、食欲が落ちた、体や頭が重い」など、誰にも相談できずにつらい思いをしている方はいませんか？

市では、精神科医が対応する「こころの健康相談」を実施します。相談することで、今のつらさが少しでも軽くなればと思います。ぜひ、ご利用ください。

■日程

9月3日、11月26日
午後2時～4時

■場所

保健福祉センターきらら館

■相談員 精神科医

■料金 無料

※予約制となりますので、相談日の一週間前までにご連絡をお願いします。

※相談日以外でも随時保健師が相談をお受けします。

■申し込み・問い合わせ先

健康増進課 ☎(52)1116

結核定期健診(国分寺地区)のお知らせ

感染症法に定められた結核定期健診(胸部間接レントゲン撮影)を次のように実施します。この健診の対象者は65歳以上(平成26年3月31日基準)の方で、毎年1回の健診となります。健診は医療法人 宇都宮東病院に委託して行います。レントゲン検査車が市内を巡回しますので、市から郵送された受診票をご持参のうえ、最寄りの会場で受診してください。

健診の結果、要精密検査になった方は医療機関で精密検査を受診していただきます。

たたくようになりません。(検診結果通知は、国分寺地区検診終了後約1か月かかります。結果は宇都宮東病院もしくは市健康増進課より送付します。)

なお、勤務先で受診される方や医療機関で定期的に結核健診を受診されている方、医療機関や集団検診等で肺がん検診を受診される方は、この結核健診の必要はありませんので健康増進課 ☎(52) 1116までご連絡ください。

※この期間に受けられない方は、石橋地区(9月17日)・10月2日)の健診を受けてください。

結核健診日程

実施日	時間	会場
8/19(月)	10:00~10:40	箕輪・蔓巻公園管理棟隣
	11:00~11:30	川西公民館
20(火)	10:00~10:40	国分寺聖武館玄関前
	11:00~11:30	国分研修センター
21(水)	9:30~10:30	JAおやま国分寺支店駐車場
	11:00~11:40	柴北・大橋久也様宅
22(木)	10:30~11:40	関根井公民館
26(月)	10:00~10:40	川北集落センター
	11:10~11:40	川南集落センター
27(火)	9:30~10:40	下町公民館
	11:00~11:30	生井保様宅北側敷地(旧国分寺教育センター駐車場東)
28(水)	10:00~11:00	柴南・東方館
	11:30~12:00	柴南公園
29(木)	10:00~11:30	ゆうゆう館
	13:00~14:00	上町公民館
9/2(月)	10:00~11:30	国分寺図書館
3(火)	10:00~11:30	国分寺東児童館
4(水)	10:00~11:30	国分寺駅西児童館
5(木)	10:00~11:30	ゆうゆう館

保健メモ ■ 8月号 8月16日→9月15日

月 日	受付時間	内 容	対 象 者	場 所
8月19日(月)	9:45~10:00	赤ちゃん広場	平成25年5月生まれ	ゆ
8月20日(火)	13:00~14:00	1歳6か月児健診	平成24年1月生まれ	ゆ
8月21日(水)	13:15~13:30	フレッシュママ・パパ教室 レッスン2	出産予定日が平成25年10月~12月の方 事前申し込み必要	き
8月23日(金)	8:00~10:00	集団検診 (特・後・が・ヤ)	事前申し込み必要	南
8月26日(月)	8:00~10:00	集団検診 (特・後・が・ヤ・子)	事前申し込み必要(女性限定日)	き
	13:00~14:00	9か月児健診	平成24年10月生まれ	ゆ
8月27日(火)	13:00~14:00	4か月児健診	平成25年4月生まれ	ゆ
8月28日(水)	9:45~10:00	ポピーくらぶ	育児相談:0歳~就学前のお子さん リトミック:1歳6か月~就園前のお子さん	ゆ
9月3日(火)	13:00~14:00	3歳児健診	平成22年6月生まれ	ゆ
9月4日(水)	8:00~10:00	集団検診 (特・後・が・ヤ)	事前申し込み必要	き
9月6日(金)	8:00~10:00	集団検診 (特・後・が・ヤ・子)	事前申し込み必要(女性限定日)	ゆ
9月9日(月)	13:00~14:00	9か月児健診	平成24年11月生まれ	ゆ
9月10日(火)	9:45~10:00	ポピーくらぶ	育児相談:0歳~就学前のお子さん リトミック:1歳6か月~就園前のお子さん	き
9月11日(水)	AMコース 9:15~ 9:30	フレッシュママ・パパ教室 レッスン3	出産予定日が平成25年10月~12月の方 事前申し込み必要	ゆ
	PMコース13:15~13:30			
9月12日(木)	8:00~10:00	集団検診 (特・後・が・ヤ)	事前申し込み必要	南

■内容:特・後・が・ヤ…特定健診・後期高齢者健康診査・がん検診・ヤング健診 子…子宮頸がん受診可能の日
■場所:ゆ…ゆうゆう館 き…きらら館 南…南河内公民館

しもつけクイズ

問4

次のうち、DVに当たるのはどれでしょう?
①「誰に食わせてもらっているんだ」と言いつつ、
②「やきもちで妻や夫(彼・彼女)の携帯電話のデータを消去する。」
③「愛しているから」と強引に束縛する。



Let's SPORTS

第8回市民体育祭
テニール大会結果

6月9日、市内29自治会の参加により、第8回市民体育祭テニール大会が、開催されました。

今後、9月1日(日)にキンボールスポーツ大会、10月13日(日)に石橋地区・国分寺地区運動会、南河内スポーツフェスティバルを開催します。皆様奮ってご参加ください。

しもつけアイズ

【正解は全部です】DVの相談はDVホットラインまで ☎(52)1168

大会結果

●国分寺会場(国分寺運動公園)
優勝 小金井下町自治会
準優勝 通古山自治会
第三位 国分A自治会



国分寺会場で優勝した小金井下町自治会

●石橋会場(大松山運動公園)
優勝 若林南自治会
準優勝 若林北自治会
第三位 川西自治会



石橋会場で優勝した若林南自治会

●南河内会場(別処山公園)
優勝 笹原自治会
準優勝 富士見町自治会
第三位 柴南1自治会



南河内会場で優勝した笹原自治会

栃木県都市町対抗
伝競走大会下野市代
表になろう!!

平成26年1月26日(日)に行われる平成25年度栃木県都市町対抗伝競走大会の出場選手を募集します。次の日程で合同練習会兼選考会を行いますので、我こそはと思う方はぜひご参加ください。

日時

9月14日、10月5日、11

問い合わせ先

スポーツ振興課
☎(52)1124

月16日、12月14日
毎回土曜日
午前9時~正午
(小雨決行)

会場

自治医科大学グラウンド

対象

市内在住・在学の中学生以上男女・一般男女(高校生以上)

問い合わせ先

下野市体育協会陸上競技部
江田 守
☎090(1500)7641

ソフトテニス大会で
大活躍!

7月に足利市で行われた、第32回関東小学生ソフトテニス大会に一本松ソフトテニスクラブから5組が出場しました。

- ・高学年男子
林 崇雅・梅山昇大ペア、木下公平・齊藤健斗ペア、坂寄友紀・小野崎夢真ペア
 - ・高学年女子
大橋琉那・三好夏未ペア
 - ・低学年女子
木下 碧・老沼奏美ペア
- なお、大橋・三好ペアは

8月に山梨県で行われる第30回全日本小学生選手権大会にも出場します。皆さんからの応援をよろしくお願います。



第8回市民ふれあい
卓球大会出場者募集

主催

下野市体育協会卓球部

日時 9月29日(日)

午前9時集合 / 9時30分開始

場所

石橋体育センター

参加対象

小学3年生以上の市内在

住・在勤者

種目

硬式・混合ダブルス
ラージ・混合ダブルス

■組み合わせ

初心者と中級者以上で当日組み合わせします。

■参加費

500円(保険料等含む)。
当日会場受付で徴収します。

■定員

硬式…80人(40組)
ラージ…40人(20組)

■申し込み

8月19日午前9時～9月13日午後5時
次の各窓口申し込んでください。(電話不可)

参加申込書は各窓口用意してあります。

・スポーツ交流館

・南河内体育センター

・国分寺B&G海洋センター

■その他

キャンセルは9月13日(金)午後5時まで

※卓球ラケット、体育館シューズは各自で用意。

■問い合わせ先

下野市体育協会卓球部
水越健次
☎(44)2382
22:00～24:00でお願いします。

■下野市秋季
テニス教室開催

■主催 下野市テニス協会
■日時 9月7・14・21・28日、10月5日(毎週土曜日)

午後7時～9時
予備日…10月12・19日
集合時間…

第1回目のみ午後6時45分

■会場 国分寺運動公園

■募集人員 50名

■参加資格

下野市在住・在勤・在学者(高校以上)

■参加費 3,000円

1回目の時に納入

■申し込み方法

申込書に記入し、スポーツ交流館に申し込んでください。また、電子メールでの申し込み可。(☑tennis_nurao@nifty.com)

※必要事項(氏名・性別・住所または勤務先・連絡先・テニス歴)をメール本文に記載してください。(受付完了メールの受信を確認してください。)

■申し込み期間

8月26日～9月4日

午後5時

■その他

天候等により、開催を変更する場合があります。

■問い合わせ先

下野市テニス協会
井上 和宏
☎090(1467)0265

■第8回下野市
ジュニアシングルス
テニス大会出場者募集

■主催

下野市テニス協会

■後援

下野市体育協会

■日時 8月24日(土)

8時30分集合/9時開始
(8月31日(土)予備日)

■種目

中学生男子、中学生女子、小学生5・6年男子、小学生5・6年女子、小学生4年生以下男子、小学生4年生以下女子

■試合方法

中学生…6ゲームマッチ
タイプブレイク
小学生5・6年…6ゲーム
小学生4年生以下…4ゲーム
先取

ム先取

※いずれもノーアドバンテージ方式。

■会場

・国分寺運動公園(6面)
・大松山運動公園テニスコート(4面)

■参加資格

市内に在住・在学または主催者が参加を認めた方

■参加費 1,000円
(当日徴収)

■申込期間

8月1日～18日

■申込方法

申込用紙に記入して、スポーツ交流館へ持参してください。

また、FAXでも受け付けます。(FAXの場合は、下野市テニス協会井上宅

(FAX)53(7155)まで)

■問い合わせ先

下野市テニス協会
井上 和宏
☎090(1467)0265

■ふれあい水泳教室
参加者募集

■主催 下野市教育委員会
■日時 9月3・10日、10月1・

8日(毎週火曜日全4回)

午後6時30分

初日は午後6時から開講

■式

■場所

ふれあい館室内温水プール

■参加対象

小学生以上の市内在住・在勤者(初心者及び初級者対象)

■参加費

1,000円(保険料その他)

※プール使用料は、実費個人負担。

■募集定員 15名

■申し込み方法

8月5日～23日までに郵便、FAX、Eメールまたはスポーツ交流館窓口で受け付けます。(記載内容…

①水泳教室参加希望②住所③氏名(ふりがな)④年齢(学年)⑤生年月日⑥性別

⑦電話番号⑧勤務先住所・住所(在勤者のみ)

■問い合わせ先

スポーツ振興課
☎(52)1124

しもつけクイズ

【正解は「蔓巻公園」】

有料施設の研修棟とオートキャンプ場の利用についてはお問い合わせください。
(管理事務所 ☎(40)84280 火曜日休み)

「学び」は楽しく行こう！

生涯**楽**習だより

■問い合わせ先

生涯学習課 ☎(52)1119

放送大学 10月生募集のお知らせ

放送大学では平成25年度第2学期(10月入学)の学生を募集中です。

放送大学はテレビ等の放送や、インターネットを通して学ぶ通信制の大学です。
心理学・福祉・経済・歴史・文学・自然科学など、幅広い分野を学べます。
働きながら学んで大学を卒業したい、学びを楽しみたいなど、様々な目的で幅広い世代、職業の方が学んでいます。

○出願期間 8月31日まで
資料は無料で提供します。

■問い合わせ先

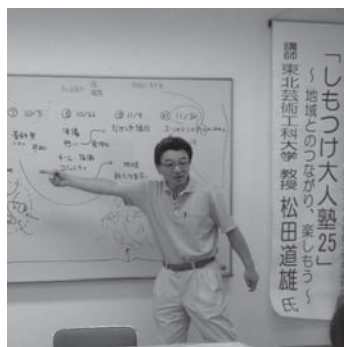
放送大学栃木学習センター
ター

☎028(632)0572

放送大学ホームページでも受け付けています。

しもつけ大人塾を 開催しています 全10回

しもつけ大人塾25第1回および第2回が終了しました。第1回は、メイン講師である松田道雄先生から講座の趣旨と計画を伺ったあと、受講者と輪になり自己紹介と意見交換を行い、瞬間に2時間が過ぎました。第2回は、「身近な薬草について知ろう」と題し、世取山守(薬剤師)さんを講師に迎え、興味深いお話を



講座の様子

を聞くことが出来ました。なお、第5回、8月24日(土)はハンズインカフェを開催します。百聞は一験にしかず、皆様、ぜひ遊びにきてください。
また、しもつけ大人塾25は、途中からの参加も受け付けています。詳しくは生涯学習課へお問い合わせください。

■問い合わせ先

生涯学習課
☎(52)1119

まちづくりリクエスト 講座募集のお知らせ

税務課
この講座は、市の職員が、市民のリクエストに合わせ実施するものです。
税務課では、税に関する講座を実施します。

たとえば、今年度は税務署等と協力して、市内の13の小中学校を対象に子ども向け「租税教室」を実施しています。税金を「みんなが幸せに暮らすための会費」と定義し、その必要性や、暮らしの中でのどのように活用されているのかを学習します。



租税教室の様子

リクエスト講座のお申し込みは生涯学習情報センターまで。

■問い合わせ先

生涯学習情報センター
☎(40)0911

原爆・原発と人間展 開催のお知らせ

非核平和をすすめる下野市の会では、次の日程でパネル展示と関連講演会を実施します

入場無料、多くの皆さんの参加をおねがいます。

■日時

8月23日(金)〜27日(火)
午前10時〜午後5時まで
(最終日4時)

■場所

生涯学習情報センター1階ロビー

■内容 原爆被害の実相と

廃絶への願いを30枚のパネルでー被爆者団体協議会作成の新しいパネルです。
原発事故による健康被害および世界が恐れる福島の問題点のパネルも展示します。

■講演会①

放射線と健康被害
ー内部被曝の危険を検証するー

■日時 8月24日(土)

午後2時〜4時30分

■場所 生涯学習情報センター2階研修室

■講師

曾根 のぶひと 氏

(市民と科学者の内部被曝問題研究会 下野市在住)

■講演会②

ふるさと浪江町周辺のいまー原発事故は何をもたらしたかー

■日時 8月25日(日)

午後2時〜4時30分

■場所 生涯学習情報センター2階研修室

■講師 安部 一 氏

(浪江農協元組合長 下野市に避難中)

■問い合わせ先

非核平和をすすめる下野市の会事務局 曾根専史
☎(44)65280

シニアのための
タブレット型

コンピュータiPad
9月講座 受講生募集

「パソコンの使い方がわからない」「スマートフォンは苦手」などと思っているシニアの方を対象にタブレット型コンピュータ iPad入門・活用講座を開きます。iPadは、持ち運びができ、パソコンより手軽に、インターネットが使えます。

動画を見たり、音楽を聴いたり、実際に写真やビデオを撮影し作製したりするなど、楽しいアプリの活用を学習します。情報化社会参加をあきらめる前に、簡単に便利なiPadにふれてみませんか。
なおこの講座は、6月に実施した入門・活用講座と同じ内容です。

■日時 9月3日・10日・17日・24日

【午前の部】
9時30分～11時30分
【午後の部】
1時30分～3時30分
(毎週火曜日 各4回)

■場所

生涯学習情報センター

■対象者

概ね60歳以上で、タブレット型コンピュータが初めての方、または活用したいと思っている方

■定員 【午前の部】【午後の部】とも先着 各10名

■受講料 2,800円(テキスト代を含む)

※iPadは貸し出しします。

■講師 NPO法人栃木県シニアセンタースタッフ

■申し込み方法

8月19日(月)午前9時～電話・FAXでお申し込みください。ただし、定員になり次第締め切ります。

■申し込み・問い合わせ先
生涯学習情報センター
☎(40)0911
FAX(44)6644

生涯学習ボランティア
自主企画講座

「ラペリスフラワー教室」
受講生募集

陶花(石の花)のように見えるラペリスフラワーは誰でも気軽に楽しめる手創りインテリア。2回の講習で作品が出来あがりします。

■日程・内容
9月2日(月) 作品作り
9月30日(月) 色塗り

■時間
午前10時～正午

■場所
生涯学習情報センター

■受付 8月19日(月)～30日(金)まで(日祝・水除く)

■申し込み・問い合わせ先
生涯学習情報センター

☎(40)0911
FAX(44)6644



ラペリスフラワー参考作品

生涯学習ボランティア
自主企画講座を
開催しました

「ガラスアート教室」
受講生募集

手軽に創れるのにとても美しいインテリアになるガラスアート。受講生の皆さんは今後への創作意欲を高めました。



ガラスアート教室

「はじめての煎茶のお点前」講座

受講生の皆さんは、初めて知る煎茶のお点前とその奥深さに魅了され、もっと学びたい、という声がたくさん聞かれました。4回目は「ゆー子の部屋」とジョイント開催となりました。



茶巾のたたみ方を学ぶ

「託児ボランティアアスキ
ルアップ講座」を
開催しました

子育てを取りまく下野市の現状や託児における危険予防について、また現在子育て真っ最中のママ達の心

の声を聞くなど、児童福祉の観点を含めながら、これからの託児に関わるボランティアの在り方などを皆で学びました。



ママ達の本音を聞いてみました

石橋公民館の七夕

7月上旬、公民館サポーター《夢市場》の皆さんが、七夕飾りを手作りしました。市民に公民館をもっと楽しんでもらうためのアイデアです。もちろん願い事を書く短冊も用意しました。笹に願いをかける利用者の姿は、とても楽しそうでした。



■問い合わせ先

石橋公民館
☎(52)1157



図書館

Library Information

利用案内

■8月の図書館カレンダー

南河内図書館 ☎48-2395

日	月	火	水	木	金	土
				1	2	3
4	5	6	7	8	9	10
11	12	13	14	15	16	17
18	19	20	21	22	23	24
25	26	27	28	29	30	31

石橋図書館 ☎52-1136

日	月	火	水	木	金	土
				1	2	3
4	5	6	7	8	9	10
11	12	13	14	15	16	17
18	19	20	21	22	23	24
25	26	27	28	29	30	31

国分寺図書館 ☎44-3399

日	月	火	水	木	金	土
				1	2	3
4	5	6	7	8	9	10
11	12	13	14	15	16	17
18	19	20	21	22	23	24
25	26	27	28	29	30	31

■開館時間

午前9時～午後7時

■蔵書検索・予約システム

http://www.library.shimotsuke.tochigi.jp/
 携帯電話からのご利用
 https://www.e-tosho.com/shimotsuke/mb/



QRコード

しもつけ三三情報

南河内図書館

■紙しばいと読み語り&パネルシアター

8月24日(第4土曜日)

- ①午後2時～絵本「くもくもぼんやさん」 ほか
 ②午後3時～紙芝居「ドラキュラ」 ほか

■朗読ボランティア養成講座参加者募集

発音・発声の基礎、文章の意味・内容を聞き手に正確に伝えることを学びます。修了後には読み語り等のボランティアにご協力をお願いします。

日程 8月23日(金)、30日(金)、9月6日(金)、13日(金)、20日(金) (全5回)

時間 午前10時～正午

場所 南河内公民館 1階会議室

講師 宇佐美 怜子 先生

定員 15名(市内在住・通勤者)

受付 8月2日(金)から電話または窓口でお申し込みください。全回参加できる方優先。

問い合わせ先 南河内図書館 ☎(48) 2395

石橋図書館

■読書会 2階研修室

8月14日(第2水曜日) 午前10時～正午
 松本 富生 著「風の通る道」を読んで
 ご参加ください。

■七夕まつり 1階ロビー

8月3日(第1土曜日)

・七夕笹かざり

・マイバッグ作り(有料:バッグ代360円)

はんこを押して自分だけのバッグを作ろう!

・ヨーヨーつり(おはなし会終了後)

■おはなし会 1階おはなしコーナー

8月3日(第1土曜日) 午後2時～

絵本「ちいさなヒッポ」 ほか

8月17日(第3土曜日) 午後2時～

絵本「11ぴきのねこ どろんこ」 ほか

※本のアルバム実施中。おはなし会が選んだ本を全部読んでくれた子には何かいいことがあるかも!? 詳しくは石橋図書館まで。

■親子ふれあい映画会 2階視聴覚室

8月10日(第2土曜日)、24日(第4土曜日)、31日(第5土曜日) 毎回午後2時～

国分寺図書館

■絵本研究グループ しもつけブックベリー

8月10日(第2土曜日) 午後2時～

講演会「だから図書館めぐりはやめられない～図書館はラビリンス～を語る」

日時 8月9日(金)午前10時15分～正午

講師 内野 安彦 先生

場所 国分寺図書館2階視聴覚室

資料代 300円※当日受付にお支払いください。

受付 国分寺図書館 ☎(44) 3399

■読書会 2階視聴覚室

8月17日(第3土曜日) 午前10時～正午

村上 春樹 著「1Q84 Book3」を読んで
 ご参加ください。

■国分寺夏祭り『情熱図書館』

8月18日(第3日曜日)※**チ**マークのイベントには8/1(木)から配布の無料チケットが必要です。詳しくは国分寺図書館☎(44) 3399まで。

・リサイクル市 午前9時～午後5時

※本を入れる袋をご持参ください。

■**チ**さのまるとふれあいタイム

午前10時～10時半

・カンピくんとむかし遊び 午前11時～正午

○大人図書館(※中学生以上対象)

■**チ**宇都宮大学アカペラコンサート

午後1時～3時

■**チ**出居牧子ヴァイオリンコンサート

午後5時～6時

■スタッフお楽しみ会 おはなしコーナー

8月24日(第4土曜日)午前10時30分～

◇国分寺図書館からのお願い◇

①8月末より11月末までの約3か月間、旧保健センターの改修工事が行われます。期間中は工事車両の出入りがあり危険ですので、特に小さいお子さんと来館される際にはご注意ください。お車は南側の駐車場をご利用ください。期間中は騒音等もありご迷惑をおかけしますが、ご理解とご協力をお願いします。

②11月に予定していた蔵書点検を、工事の騒音が特に懸念される時期に合わせ、9月9日(月)～14日(土)に行うことになりました。詳細は広報9月号やホームページにてお知らせします。

③当館の駐車台数には限りがあります。各イベント時には乗り合わせにご協力ください。

図書館 購入図書のご案内(一部)

<一般書>

旅の窓(南)…………… 沢木耕太郎
 手づくりで、かわいい子どものキモノ(南)

…………… 福永紀美子

文豪の家(南)…………… 高橋敏夫

終章を生きる(石)…………… 下野新聞編集局取材班

宰領(石)…………… 今野 敏

たんぼ娘(石)…………… ロバート F.ヤング

心に響く皇室の所作(国)…………… 神山秀一

ココロの美容液(国)…………… 香山リカ

高校入試(国)…………… 湊かなえ

<児童書>

わたしのひよこ(南)…………… 磯みゆき

ずっとまもっているよ(南)…………… メアリー・アン・フレイザー

おならゴリラ(南)…………… もりやしげやす

じんべえざめ(石)…………… 新宮 晋

あたしいえでしたことあるよ(石)…………… 角野栄子

江戸の子どもちゃんげのみみつ(石)…………… 菊地ひと美

そらのうえうみのそこ(国)…………… 長沼 毅

こども礼儀作法(国)…………… 尾崎文春

夏っ飛び(国)…………… 横山充男

※掲載の本は所蔵館に限らず、市内3図書館どこでも貸出(貸出中は予約)が可能です。

今月の
イチオシ



富士山 攻略ガイド 2013

ヘルス&スポーツ
編集部 編
学研パブリッシング

富士山登山初心者が、安心して登れる情報を詳しく掲載。
ルートガイドはもちろん、富士山Q&Aやウェアや宿泊施設、山麓情報まで充実させた富士登山ガイドブックの決定版。(国)



図書館であなたの人生の一冊に出会おう

読書人

今月から始まる新コーナー『読書人』。毎月テーマを設けて、市図書館の司書がオススメする図書を紹介しします。初回の今月のテーマは「富士山」。今年6月に世界文化遺産に登録が決定し、以前にも増して注目されている富士山に関する本を、様々なジャンルからご紹介します。



登れる! 富士山

佐々木 亨 著
山と溪谷社

一度は登りたい富士山。しかし登山者の4割は残念ながら頂上に到達できないとか。どうすれば登れるのかをガイドとテクニクの両面から伝える一冊。(南)



もし富士山が
噴火したら

鎌田 浩毅・
高世えり子 著
東洋経済新報社

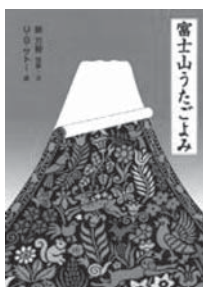
富士山が噴火したら首都圏に住む人々にも大きな影響が及ぶと言われている。では我々はどう備えたらいいのか? マンガを交えたストーリーで、噴火の知識と防災方法が学べる。(南)



富士輝きの瞬間
深見重利写真集

深見 重利 著
けやき出版

山麓周辺や海上に浮かぶ富士など50の多彩なポイントから撮影した珠玉の79点を掲載。撮影ワンポイントアドバイスや撮影地ガイド一覧なども開示しており、カメラ好きの方にもおススメ。(南)



富士山
うたごよみ
(児童書)

俵 万智
短歌・文
U.G. サトー 絵
福音館書店

俵万智のみずみずしい感性あふれる短歌・文を、ユニークな富士山のイラストにのせて綴る絵本。大人も楽しめる一冊。(南・石・国)



富士山の噴火は
始まっている!

木村 政昭・
山村 武彦 著
宝島社

東日本大震災以降、噴火が始まった事を示す現象がみられるようになった富士山。噴火にどう対応したらいいのか。海洋地震学者と防災の第一人者が生き残るための方策を紹介する。(石)



ふじさんです
(児童書)

丸山 誠司
作・絵
教育画劇

むかし、ふじさんは、星をとったりいろいろなところに出かけていました。ある日、人間からじっとしていてくれとたのまれたふじさんは... (石・国)

◇紹介文の最後に、所蔵している図書館を表示してあります。【(南) = 南河内 (石) = 石橋 (国) = 国分寺】
所蔵館以外でも予約をいただければ貸出しが可能です。詳しくは図書館にお尋ねください。
南河内図書館 ☎(48)2395 / 石橋図書館 ☎(52)1136 / 国分寺図書館 ☎(44)3399



くらしの 情報

Shimotsuke
Information
!

見逃せない! 今月特に注目情報5つ!

Shimotsuke
Information
1

イベント

いしばしイベントめぐり
スタンプラリーに
参加しよう!

詳しくはすぐ下 →

Shimotsuke
Information
2

イベント

第4回しもつけ
かんぴょうフェスティバル
開催

詳しくは29ページ →

Shimotsuke
Information
3

お知らせ

下野市地域防災計画を
改訂しました

詳しくは31ページ →

Shimotsuke
Information
4

お知らせ

しもつけ
市民芸術文化祭 2013
出演者及び作品募集

詳しくは35ページ →

Shimotsuke
Information
5

募集

下野ブランド
市民サポーターを
募集します!

詳しくは36ページ →

イベント

下野市ふれあい館で
フリーマーケット開催

毎月第3日曜日は、「ふれあ
い館フリーマーケット」の日

■場所 下野市ふれあい館

■開催日時 8月18日(日)

午前10時から午後3時

■規模 手持ち出店のみ

■受付期間

8月1日(木)～13日(火)

■受付方法

メールか電話で出店の申し
込みをしてください。

電話の場合は、土・日曜日
及び祝日を除く午前8時30か
ら午後5時まで

メールの場合は、お名前、
フリガナ、ご住所、自宅電話
番号、携帯電話番号を記入の
うえ、「8月18日フリマ参加
希望」と明記して送信してく
ださい。

■参加費 500円

(1団体若しくは個人で2
区画まで)(1区画:約170
cm×290cm)

※雨天中止となります。中止

の決定は、午前8時30分。
■申し込み・問い合わせ先

〒323-0101

下野市三王山698番地5

下野市ふれあい館

☎(47)1126

✉hureai@city.

shimotsuke1g.jp

Shimotsuke
Information
1

いしばしイベントめ
ぐりスタンプラリー
に参加しよう

■日時 8月25日(日)

午前10時～午後3時

■内容

石橋地区で開催される「第
4回かんぴょうフェスティバ
ル(大松山運動公園)」、「グリ
ムのなぞぞ探検(グリムの
森)」、「第7回古山かしま
つり(下古山星宮神社付近)」
の3会場を回ってスタンプを
押して、石橋の魅力を発見し、
参加賞をもらおう!
※シャトルバスがかんぴょう
フェスティバルの会場から
出ます。

※ペットボトルのキャップを
収集していますのでお持ち
ください。



■問い合わせ先
グリムの森「グリムの館」
☎(52) 1180

かんぴょうの郷しもつけ
第4回しもつけかんぴょう
フェスティバル開催

■日時 8月25日(日)
午前10時～午後3時

■会場 大松山運動公園
ピクニック広場

※8月24日(土)午後5時から、
スポーツ交流館にて前夜祭
を行います。

■内容 ふくべ細工講座・作品展示、
かんぴょうふくべで作った甲
胃の展示、かんぴょうむき体
験、かんぴょう(実)によるゲ
ーム、金魚すくい、パフォー
マンスショー、太鼓の演奏、
ゆうがおの実のあんどん展示
など

※カンピくんも登場予定!

■主催 しもつけ地域活性化委員会

■問い合わせ先

しもつけ地域活性化委員会
委員長 小島 和吉

☎(53) 0215
http://kampyou.chips.jp

■イブニングライブ
いしばし開催

■日時 9月7日(土)
午後4時開演

(開場:午後3時40分)

■会場 グリムの森「グリムの館」

■出演者

藤田恵美(元ル・クプル)、
果山サキ、ほか多数

■主催

石橋商工会青年部

■後援

下野市・石橋商工会

■協力

下野市商工会青年部・下野
ライオンズクラブ(献血活動)

会場には下野ライオンズク
ラブの協力で献血車が来てい
ます。また、会場にてペット
ボトルキャップ収集活動を行
っていますので、皆様のご協
力をお願いします。

■問い合わせ先

石橋商工会事務局
☎(53) 0463

下野のむかしばなし
紙芝居と
語りべの会

下野市周辺の歴史や伝承を
紙芝居や語りで上演します。

■上演作品

下野薬師寺の歴史、片目の
鯉、雷電神社 など

■日時 8月23日(金)

①午前10時～11時30分

②午後1時～2時30分

■会場 下野薬師寺歴史館

■対象 小学生・一般

※事前申し込みは不要です

■問い合わせ先

下野薬師寺歴史館

☎(47) 3121

救急フェア開催

■日時

9月8日(日)

午前9時30分～11時30分

■場所

道の駅しもつけ

■内容

(1)救急救命士による救急講習
会(AEDあなたも使えま
す)

(2)自治医科大学附属病院救命
救急センターの医師及び看
護師による、健康相談コー
ナー・血圧測定コーナー

(3)臓器移植コーナー(コー
ディネーターによる説明)

(4)高規格救急車・救助工作車・
はしご車・支援車等の展示

(5)住宅防火対策展示コーナー

■主催・問い合わせ先

石橋地区消防組合消防本部
警防課救急救助係

☎(53) 6167

カジュアルコンサート
「グランドピアノ披露」

MusicMakeの地元演奏家
によるクラシック・ポップス
等気軽に聴けるコンサートで
す。

■日時

9月1日(日)

午後2時開演

■場所

グリーンタウンコミュニティ
センター ホール

■入場料

500円(ドリンク付き)
※マイカップ・スリッパをご
持参ください。

■出演者

阿久津 世千子(ピアノ)

別井 亜紀子(ピアノ)

和氣 瑞子(フルート)

■申し込み・問い合わせ先

阿久津

☎090(4217)0204

お知らせ

ご寄付をありがとうございました

しもつけ心の会 大塩富美
子様から、金3万円の寄付を
いただきました。青少年健全
育成事業に役立たせていた
きます。ありがとうございます
でした。

足銀小金井経友会様から、
地域づくり推進事業基金へ金
10万円の寄付をいただきました。
ありがとうございます。

榎高山春吉商店 代表取締役
役 高山忠則様から、金100
万円の寄付をいただきました。
ありがとうございます。

市政懇談会「市長のいきいきタウントーク」を開催します

市民の皆様が「住んでよかった」と思えるまちづくりを目指し、一人ひとりの率直な意見・要望・提言を伺い、今後のまちづくりに反映させるため、市政懇談会を開催します。

市内3か所の会場で開催します。都合のよい日にお越しください。多くの方のご来場をお待ちしています。ぜひ、ご参加ください。

開催日時

- 10月17日(木) 午後7時
会場：南河内公民館
- 10月18日(金) 午後7時
会場：きらら館
- 10月19日(土) 午前10時30分
会場：コミュニティセンター
友愛館

懇談会の内容

- 市政の近況報告
 - 意見交換
- ご意見等は会場にて直接承ります。

また、スムーズにお答えできるよう、事前にご意見等を提出していただくこともできます。

その場合は、住所・氏名・電話番号・参加予定日を明記のうえ、意見等の内容を明瞭・簡潔にご記入(様式自由)いただき、郵送・電子メール・FAX・直接持参のいずれかの方法で総合政策課まで提出してください。

(9月27日(金)【必着】)

事前に提出していただきましたご意見等については、当日会場でお答えもしくは後日文書で回答することとさせていただきます。

問い合わせ先

〒329-0492
下野市小金井1127番地
下野市 総合政策課
☎(40)5550
FAX(40)5572
✉sougouseisaku@city.shimotsuke.lg.jp

8月1日より国保高齢受給者証が新しくなります

70歳から74歳の国民健康保険被保険者の方へ、8月1日より利用できる高齢受給者証を7月下旬に送付しました。病院等を受診する際は、国民健康保険被保険者証(保険証)とあわせて窓口提示してください。

なお、新しい高齢受給者証は、24年中の所得の状況を参考に、一部負担金の割合が決定されています。

平成25年7月31日有効期限の高齢受給者証は、市民課窓口へ返却してください。

高齢受給者証の適用時期

1日生まれの方は70歳になる誕生月の1日から、2日以降生まれの方は70歳になる誕生月の翌月1日から、受給者証を適用月の前月末までに自宅に郵送します。

高齢受給者証の有効期限

平成26年7月31日
ただし、75歳の誕生日をむかえる方は誕生日の前日

問い合わせ先

市民課 ☎(40)5556

国民健康保険限度額適用認定証・標準負担減額認定証の更新時期です!

認定証の有効期限は7月31日です。8月1日以降も認定証が必要なときは申請が必要です。

申請開始 8月1日から

内容

外来で高額になるときや入院した場合、負担区分の限度額認定証を提示することにより、医療費の支払いが自己負担限度額までになります。

住民税課税世帯の方は「限度額適用」、住民税非課税世帯の方は「限度額適用・標準負担減額」の認定申請をすることになります。

※限度額適用申請は、国民健康保険税の未納がない方、(食事療養費)標準負担減額認定申請は、資格証明書を除く住民税非課税世帯の方が対象です。

※70歳以上の方が入院した場合、「限度額適用認定証」は発行されません。ただし、住民税非課税世帯の人は「限度額適用・標準負担減額

額認定証」を申請することができます。

問い合わせ先

市民課 ☎(40)5556

自己負担限度額(月額)

所得区分	3回目までの限度額	4回目以降の限度額(注3)
上位所得(注1)	150,000円 + (医療費 - 500,000) × 1%	83,400円
一般(上位所得以外の住民税課税世帯)	80,100円 + (医療費 - 267,000) × 1%	44,400円
住民税非課税世帯(注2)	35,400円	24,600円

注1 国民健康保険税の算定基礎となる基礎控除後の総所得金額が600万を超える世帯。(所得の申告をしていない人も上位所得にみなされます。)

注2 国民健康保険加入者全員およびその世帯の世帯主が非課税である場合。

注3 過去12か月間に一世帯で高額療養費の支給が4回以上あった場合の4回目以降の限度額

下野市地域防災計画を改訂しました

下野市における風水害や火災、地震などの災害に対処するために、災害の予防対策、応急対策、復興対策を円滑に実施することにより、市の地域市民の生命、身体、財産を災害から保護することを目的として、平成19年3月に下野市地域防災計画を策定しました。平成23年3月11日に発生した東北地方太平洋沖地震や、平成24年5月に発生した竜巻等、下野市内及び県内に甚大な被害をもたらした災害を教訓に、本計画の見直しを行いました。

1. 防災意識の高揚
市民の防災意識の高揚、自主防災組織の育成強化
2. 要援護者対策
地域における安全性の確保
3. 物資、資機材の備蓄
計画的な備蓄の実施、燃料



■ 問い合わせ先
生活安全課 ☎(40) 5555

4. 情報・通信網の整備
情報伝達手段の多様化、非常用電源の確保
5. 避難体制の整備
避難所の耐震化及び見直し、障がい者等に対する配慮、避難所運営体制の見直し
6. 防災拠点の追加
広域物流拠点として「道の駅しもつけ」を追加
7. 学校、社会教育施設対策
防災教育の推進
8. 原子力災害対策編の新設
9. 避難勧告等の判断・伝達マニュアル（水害編）の策定

下野市地域防災計画の詳しい内容等は、市のホームページからご覧になれます。

畑地帯環境整備支援事業のお知らせ

冬期の畑地帯から発生する風塵の解消を図りつつ、農地の地力増進と有効活用を推進し、良好な農地環境（景観）の整備を図るため実施します。

■ 申し込みできる方

農地基本台帳に登録されている現況地目が「畑」となっている農地で、11月末までに麦を作付けし、その後、緑肥として利用する予定の耕作者

■ 補助額

10アール当たり2,000円以内（作付面積による調整あり）

■ 申込期限 8月30日(金)

■ 申し込み先

J A および北都営農支援センター ☎(40) 0401
J A うつのみや南河内営農経済センター ☎(48) 2215
※申込書は各センターにあります。

■ 補助金の交付

申込書の審査及び作付確認を行った後、申込者（事業実施者）に補助金を交付します。

■ 問い合わせ先

農政課 ☎(48) 2143

■ 屋外広告物適正化旬間

屋外広告物適正化旬間とは毎年9月1日～10日までの10日間、全国の都道府県及び市町村並びに違反広告物除去推進ボランティア団体において、違反屋外広告物に対する取り組みを重点的に実施する期間です。

屋外広告物は栃木県条例により、良好な景観形成と事故防止のため、設置には許可が必要です。

下野市のよりよい住環境づくりのため適正な表示をお願いします。

■ 問い合わせ先

都市計画課 ☎(48) 2114

■ 道路に樹木が張り出していませんか？

敷地から道路上に樹木の枝が伸びて、車道や歩道を覆っている光景がよく見かけられます。

これら道路上に伸びた枝は、車の運転者や歩行者の視界をさえぎり、通行の妨げとなります。

また、倒木などによって、思わぬ事故を招き、地主が管理責任を問われる場合もあります。伸びすぎた枝はせん定するなど、適正な管理をお願いします。

■ 問い合わせ先

建設課 ☎(48) 2113

■ 旧石橋中学校敷地造成内の埋設物等について

石橋病院の移転に伴い、旧石橋中学校の体育館・教室棟等の解体、樹木の伐採、工作物の撤去等の工事が平成25年11月から行われる予定です。

工事エリア及び周辺に、記念樹・記念工作物・埋設されたタイムカプセル等が現存していることも考えられますので、そのような事実をご存知の方は、教育総務課までご連絡ください。

■ 問い合わせ先

教育総務課 ☎(52) 1117

自動車事故に遭われた方へ

○重度障害者介護料支給制度

自動車、オートバイ事故により、脳、脊髄、胸腹部臓器を損傷し、重度の後遺障がいをもつため、常時または随時の介護が必要な状態の方が対象です。

■支給額

・常時要介護の方

月額58,570円

～136,880円

・随時要介護の方

月額29,290円

～54,000円

○育成資金貸付制度(無利子)

保護者の方が自動車、オートバイ事故により、亡くなられたり、重い後遺障がいを残すこととなったご家庭の中学生以下の方が対象です。

■貸付金額

・一時金 155,000円

・月額 20,000円

・入学支度金 44,000円

■返還方法

卒業後20年以内の均等払い。

(高校・大学等へ進学した場合は、在学期間中返還猶予されます。)

問い合わせ先

NASVA自動車事故対策機構
栃木支所
☎028(622)9001

平成25年度

行政書士試験

■試験期日 11月10日(日)

午後1時～4時

■試験場所

宇都宮大学峰キャンパス

■申し込み

(1)郵送による申し込み

・受付期間

8月5日(月)～9月6日(金)

消印有効

・願書の配付

①郵送配付

8月5日(月)～30日(金)必着で、140円分の切手を貼った宛先明記の返信用封筒(角型2号)を同封のうえ、封筒の表に「願書請求」と朱書きし、一般財団法人行政書士試験研究センター(〒100-18779)

日本郵便(株)銀座郵便局留)に郵送で請求してください。

②窓口配付

8月5日(月)～9月6日(金)に、

栃木県経営管理部文書学事課、

県民プラザ及び各県民相談室で配付します。

(2)インターネットによる申し込み

※午後5時を過ぎると、入力中でもシステムが終了し、申し込みができなくなりま

すのでご注意ください。

・申し込み方法

一般財団法人行政書士試験研究センターホームページ

(<http://gyosei-shiken.or.jp>)

のインターネット出願画面から入力してください。

■受験手数料 7,000円

※インターネットによる申し込みの場合、クレジットカードによる決済のみ。

合格発表

平成26年1月27日(月)

問い合わせ先

一般財団法人行政書士試験研究センター

☎03(3263)7700

☎028(623)2067

「映画と講演のつどい」の開催について

栃木県人権教育・啓発推進県民運動強調月間(8月)における取り組みの一環として開催します。

■日時 8月21日(水)

午後1時30分～4時(午後1時開場)

■場所

栃木県総合文化センターサブホール

■テーマ

「インターネットと人権」

○第1部 映画

「インターネットの向こう側」

(字幕あり)

○第2部 講演

演題「スマホ・タブレット時代のサイバー空間と人権のあり方について」必要な教育と制度の観点から」

講師 加納 寛子氏(山形大学基盤教育院准教授)

■その他 定員400名

■問い合わせ先

手話・要約筆記あり

※会場には駐車場がありません。

■問い合わせ先

栃木県保健福祉部医事厚生課

☎028(623)3157

平成25年度地域医療フォーラムのお知らせ

栃木県民生活部人権施策推進課
☎028(623)3027

市民一人ひとりが地域医療の現状や医療の公共性について理解し、適切な利用に努める等、地域医療の重要性について自ら考え、行動すること

で、市民・行政・医療機関等との協働による地域医療確保対策につなげていくことを目的として「地域医療フォーラム」を開催します。

入場は無料ですので、当日会場にお越しください。

皆様のご来場をお待ちしております。

■主催 栃木県、郡市医師会

■日時 9月8日(日) 午後1時

■場所 国分寺公民館大ホール

■内容

基調講演、下野地区の救急医療についてのパネルディスカッション

■問い合わせ先

栃木県保健福祉部医事厚生課

☎028(623)3157

自治医科大学第42回薬師祭 実行委員会よりお知らせ

■オープンキャンパス(医学部)のご案内
今年も薬師祭でオープンキャンパスを行います。
○日時・10月13日(日)
午後1時30分～3時
(午後1時開場)

○会場・教育・研究棟1階
大講堂
○入場無料(申し込み不要)
ホスピタル・クラウンとは、病中の子供たちに笑顔をお届けする活動です。大棟耕介さんは、日本での活動の第一人者であり、日本はもちろん世界中で活動されています。その活動の中から実感した笑いの力、そしてその笑いを生むノウハウをあなたも学びにきませんか?ご質問等ありましたら左記の連絡先までご連絡ください。また、車イスでお越しの方はその旨ご連絡ください。

○日時・10月13日(日)
午後9時30分(受付開始)～午後1時※説明会:午前10時30分～11時30分
○場所・教育・研究棟1階
大教室1
○入場無料(申し込み不要)
ご意見・ご質問などございましたら左記の連絡先へご連絡ください。

※現在、今年の看護学部のオープンキャンパスは薬師祭当日は行わない予定です。ご了承ください。

■問い合わせ先
渉外局員 医学部4年
押方 真

✉m10020so@jichi.ac.jp

講演会のお知らせ

「笑いの力」ホスピタル・クラウンの現場から」
講演者・大棟耕介氏

○日時・10月13日(日)
午後1時30分～5時

医療展企画のお知らせ

Family&Friends

✉kouenkai_kusushi@yahoo.co.jp

講演会部門長 医学部5年 迫正明

(ファミリー&フレンズ)

○日時・10月12日(土)・13日(日)
両日開催

○場所・記念棟6階
シミュレーションセンター

医療従事者でない方々向けの心肺蘇生プログラムです。もし自分の家族や友人が目の前で倒れたらどうしますか?想像もしたくありませんが、そういった緊急事態に遭遇した際に自信を持って心肺蘇生を行えるようになってもらうための企画です。参加希望の方は事前準備が必要のため左記の専用メールアドレスまでご連絡ください。

▼小児アレルギー講演
○日時・10月13日(日)
午後3時30分～5時予定

○会場・看護校舎3階 大教室4
日頃から保護者向けに講演をされている小児アレルギーの専門家をお招きし、日常生活の注意点や最新のトピックスをご講演されます。

他にも医療手技体験や看護体験、献血など企画は盛りだくさんです。

ご質問等ありましたら下記までご連絡ください。

問い合わせ先

医療展部門長 医学部4年
塩澤 徹也

✉iryoutkusushi42@gmail.com

第42回薬師祭花火大会についてお知らせ

○日時・10月12日(土)
午後7時～7時30分

今年も薬師祭は、花火が夜を彩ります。今年のテーマは「春夏秋冬」です。

他にもイベントが盛りだくさんなので、ぜひ見に来てください!

ご意見・ご質問は左記のメールアドレスまでご連絡ください。

※当日の打ち上げ花火の際は大きな音が発生し、ご迷惑をお掛けします。

※雨天時は中止いたします。

■問い合わせ先
アミューズメント部門長
医学部5年 安井一馬

✉m09106ky@jichi.ac.jp

球技大会参加団体の募集

10月13日(日)の午前10時より、自治医科大学の野球グラウン

ド、フットサルコートにおいて、薬師祭球技大会(ソフトボール、フットサル)を開催します。毎年、多くの方々に参加していただいております。今年も学外の団体参加者を受け付けます。なお、参加の受付開始は7月15日(月)から、締め切りは8月31日(土)までです。

参加希望のご連絡、質問・意見などは、左記のメールアドレスまでご連絡ください。

✉m11012ku@jichi.ac.jp

大運動会部門長
医学部3年 内田晃史

相続と遺言でお悩みの方

行政書士久我法務事務所

にご相談下さい。

電話:028-678-9241

初回30分無料。

法務博士・代表行政書士 久我臣仁

住所:宇都宮市鶴田町507-10 マコトビル1

募集

第2回グリムの森 フェスティバルの 出店者、演奏者募集

※詳細はグリムの里いしばしまでお問い合わせください。
■申し込み期間
 8月25日(日)午後5時までにグリムの館へ申込書を持参またはFAXしてください。

○森の音楽会参加申し込み

■開催日時

9月28日(土)
 午前10時30分頃

午後7時頃

■演奏等の内容(邦楽は除く)

合唱、楽器演奏、ダンス

■使用する音楽機材

参加団体が用意する

■出店日時

9月28日(土)、29日(日)
 午前10時～午後5時
 (午後8時まで延長可)

■出店物

飲食物類、生活雑貨類、農産物類、その他

■出店数

8店舗程度

■出店料

原則1日2,000円

■出店条件

①市内に店舗を構えているか、または自治会等の団体に限る

②過去1年間に当グリムにおいて出店の実績があること

グリムの館へ申込書を持参またはメール、FAX、郵送で提出してください。
 ※各申込書はグリムの館ホームページからも印刷できます。

■申し込み・問い合わせ先

グリムの森「グリムの館」

☎(52) 1180

FAX(52) 1181

info@grim-no-net

下野市学級支援指導助手(非常勤職員)募集

■募集人員

若干名

■応募資格

通勤可能な昭和28年4月2日以降の生まれで、小学校教員免許を有している方。

■応募方法

受付期間内に電話で、面接試験の予約をお取りのうえ、市販の履歴書に写真を貼付し学校教育課(石橋庁舎2階)へご持参ください。
 ※資格を証明する書類の写しを添付。

■受付期間

8月16日(金)まで

※土曜・日曜・祝祭日を除く

午前9時～午後4時

■選考方法

面接試験

■結果発表

8月下旬に選考結果を郵送します。

■採用期間

9月1日

平成26年3月24日

■職務内容

小学校の複式学級において学習指導等教育活動全般を行う。

■報酬額等

・日額12,000円

・交通費等の諸手当なし

・140日前後勤務

(冬季休業は除く)

・有給休暇8日間

・社会保険適用

■問い合わせ先

学校教育課

☎(52) 1118

臨時保育士を募集しています

■応募資格

保育士資格をお持ちの方

■募集人員

若干名

■賃金等

時給1,050円(通勤割増賃金・時間外勤務手当有)

社会保険加入

■勤務日・勤務時間

月曜日～金曜日

午前7時～午後7時のうち

7時間45分(休憩時間60分)

※週5日勤務・日・祝日休み

※土曜勤務・時間外勤務有り

■勤務先

市立保育園

■応募方法

市販の履歴書に写真を貼付し提出してください(資格証の写しを添付のこと)。

■申し込み・問い合わせ先

〒329-0594

下野市石橋552番地4

下野市児童福祉課

☎(52) 1114

FAX(52) 1137

jidoufukushi@city.shimotsuke.lg.jp

shimotsuke.lg.jp



しもつけ市民芸術文化祭2013 出演者及び作品募集

舞台部門

○歌の祭典・芸能の祭典・音楽の祭典

■開催日

10月19日(土)、20日(日)、26日(土)、27日(日)

■会場 国分寺公民館

■内容

歌謡、舞踊、吟詠、邦楽、民謡、ダンス、ロック、フォークなど



■会場 グリムの館

■内容 書道

○作品展

■開催日

10月26日(土)、27日(日)

■会場

南河内体育センター

■内容

文芸、美術、手工芸、園芸、写真、陶芸など



展示部門

○書道展

■開催日

10月23日(水)～27日(日)

共通事項

■応募対象者

・市内在住、在勤、在学(高校生以上)の方

・市内で文化活動を行っている団体・サークル等

■負担金等

・舞台部門(出演料)

1人につき1日5000円

(6人以上の場合は一律3,000円)

・展示部門(出展料)

パネル1面につき5000円、テーブル1台につき5000円

■申込方法

参加申込書を持参、郵送、FAX、Eメール

■申込期限 8月20日(火)

■その他

応募要領及び参加申込書は石橋庁舎文化課、国分寺公民館、石橋公民館、南河内公民館、南河内東公民館、グリムの館で配付するほか、市のホームページからもダウンロードできます。

■申し込み・問い合わせ先

〒329-0594

下野市石橋552番地4

しもつけ市民芸術文化祭

2013実行委員会事務局

(文化課内)

☎(52)1120

☎(52)2624

✉bunka@city.shimotsuke.lg.jp

平成26年度下野市奨学生を募集します 【高等学校・大学】 無利子の貸付です

■受付期間

9月2日(月)～30日(月)

■申請資格

(1)～(6)すべての条件を満たす方

(1)高等学校(高等専門学校、中等教育学校の後期課程及び専修学校の高等課程を含む)、大学(短期大学及び専修学校の専門課程を含む)に在学、または入学しようとする方

(2)学業成績が優秀で意欲があり、品行方正な方

(3)経済的理由により修学が困難な方

(4)確実な連帯保証人を2名付することができる方(保護者及び県内在住者1名)

※連帯保証人は、独立の生計を営んでいる満20歳以上の方で、市税を完納している方

(5)保護者が下野市に1年以上住所を有する方

(6)他の機関から奨学金その他

これに類するものの給付または貸付を受けていない方
■貸付額(無利子)及び予定人数
・高等学校奨学生
月額15,000円 (5名程度)

・大学奨学生
月額30,000円 (10名程度)

※人数に満たない場合は、3月に追加募集を行います。

■貸付期間

正規の修業期間

※本人名義の口座に半年分まとめて年2回振込みます。

■償還方法

卒業後1年間据置

据置期間後、貸付期間の2倍の期間内に償還(年賦または半年賦)

■募集要項等配付場所

教育総務課、各市民課窓口、各図書館、各公民館、生涯学習情報センター、スポーツ交流館

※市のホームページからもダウンロードできます。

■問い合わせ先

教育総務課 ☎(52)1117



下野ブランド市民サポーターを募集します

■市民サポーターとは

ブランドに認定された特産品等をはじめ、本市の優れた魅力や観光などを市内外へPRしたい・PR活動に協力したいと考えている下野市が大好きな個人・事業所・団体の方が市民サポーターとなります。

■市民サポーターの対象

下野市に関心と愛着をもち応援してくれる個人（小学生以上）・事業所・団体であればどなたでも対象となります。登録・年会費は無料です。

■活動内容

(1) シティセールス
自身のホームページやブログなどの様々な機会を通じて、

下野ブランドや下野市の魅力のPR

(2) 下野ブランドの発見

「まだまだ、こんな下野市の魅力がある」「下野市ならではの魅力をもっと伝えたい」と思える新たな資源の情報提供

(3) イベントへの協力

本市が開催するイベントなどへの参加及び協力

■募集期間

随時募集しています。

■会員特典

市民サポーターの方には、会員証やピンバッジ、その他特典を用意しています。

■登録手続き

登録をご希望の方は、申込書にご記入のうえ、持参または郵送、メール (syoutukan@city.shimotsuke.lg.jp) で商工観光課へ提出してください。

■申込書配付場所

商工観光課 (南河内図書館2階)、国分寺庁舎・石橋庁舎市民課窓口
※市ホームページでもダウンロードできます。

■問い合わせ先

商工観光課(48) 2112



各種自衛官採用試験のお知らせ

平成26年3・4月に入隊する各種自衛官を募集します。

募集区分	応募資格(※1)	受付期間	試験日(1次試験)
航空学生	高卒(見込含) 21歳未満の方	8月1日(木) ~9月6日(金)	9月21日(土)
一般曹候補生	18歳以上		9月16日(月)、17日(火) のいずれか1日
自衛官候補生 (任期制)(※2)	27歳未満の方		9月下旬(受付時にお知らせします。)

※1 年齢は平成26年4月1日現在です
※2 男子については年間を通じて行っています。

第21回「ジュニア知事さん」作文募集

「もし私が知事になったらこんなことをしてみたい」をテーマに作文を募集します。知事になってふるさととちぎのためにやりたいことを書いて送ってください。

■対象者

栃木県内に通学または在住の小学校4・5・6年生

■締め切り

9月6日(金)

■応募方法

400字詰め原稿用紙1枚にまとめ(余白に題名)、裏面に学校名・学年・名前(ふりがな)・性別を記入のうえ、栃木県広報課あて郵送してください。

■応募・問い合わせ先

〒320-8501
宇都宮市埜田1-1-20
栃木県広報課
☎028(623)2158

■問い合わせ先

自衛隊小山地域事務所
☎0285(25)4763

平成25年度統計グラフ 栃木県コンクール・ 第61回統計グラフ全国 コンクールの作品募集

県内の小学生、中学生、高校生、大学生及び一般の方を対象に統計グラフの作品を募集します。

■課題

自由。ただし、小学校4年生以下の応募については、児童が自ら観察または調査した結果をグラフにしたもの。

■用紙の大きさ

B2判(仕上げ寸法72×8cm×51.5cm)たて・よこどちらでも可。(貼り合わせでもB2判であれば可)

■紙質・色彩

自由。ただし裏面の板張り(パネル仕上げ)、表面のセロハンカバーは不可。

■応募点数

1人で何点でも応募可。ただし、2枚以上にわたる「シリーズ作品」は不可。

■合作の人数

1作品につき5人以内

■締め切り

9月4日(水)必着

■主催

栃木県、栃木県教育委員会、栃木県統計協会

※入賞作品の発表は9月下旬に行い、11月21日開催の「栃木県統計大会」において表彰します。

また、優秀作品は全国コンクールに出品します。

■応募・問い合わせ先

〒320-8501
宇都宮市埴田1-1-20
栃木県統計課

☎028(623)2242

※詳しくは栃木県統計課のホームページ

(<http://www.pref.tochigi.lg.jp/c04/pref/toukei/toukei/top.htm>)

をご覧ください。



栃木県統計課マスコットキャラクター
統計トリ子



下野市幼稚園連合会からのお知らせ

平成26年度 幼稚園新入園児募集

■案内書配付

9月2日(月)

■受付開始

9月9日(金)

■対象児

- ・3年保育
- 平成22年4月2日～
- 平成23年4月1日生まれ
- ・2年保育
- 平成21年4月2日～
- 平成22年4月1日生まれ

■申し込み方法

ご希望の幼稚園から入園願書を受け取り、それぞれご提出ください。

※満3歳のお誕生日を迎えれば、年度の途中からでも入園ができます。ただし、それぞれの幼稚園で対応が様々ですので、詳細は入園希望の幼稚園にお問い合わせください。

○幼稚園とは?

「子どもがはじめて出会う学校です」



■問い合わせ先 教育総務課 ☎(52)11117

幼稚園児の保護者に 支給される補助金

国・県および下野市が行う補助制度があります。満3歳のお誕生日から対象となり、補助額は市民税(所得割課税額)に応じた額となります。

子育て支援について

下野市幼稚園連合会では「子育て支援事業」を推進しています。各園にて未就園児親子教室(就園前のお子様対象)が行われています。各園とも親子で楽しめる内容となっております。詳しくは各園へお問い合わせください。

幼稚園名	未就園児親子教室	所在地	電話
薬師寺幼稚園	にこにこクラブ	薬師寺 1584-2	48-0132
第二薬師寺幼稚園	わくわくクラブ	祇園 4-6-3	44-9988
石橋幼稚園	こぼと教室	石橋 535	53-0218
野ばら幼稚園	ラビットクラブ	中大領 386	53-5508
愛泉幼稚園	コアラクラブ	小金井 4-12-8	44-7783
第二愛泉幼稚園	ニコニコクラブ	柴 1403-12	44-2838
むつみ愛泉幼稚園	びよびよキッズ	柴 769-17	44-0405

下野市農業公社 嘱託職員募集

■採用予定人員 1名

職務内容

公社の会計事務及び事業に
対する業務

応募資格

・会計事務及びパソコンに明
るい方

・通勤可能で普通自動車運転
免許を有する方

応募期限

8月30日(金)午後5時必着

※持参または郵送

提出書類

履歴書(市販のもの)

採用試験の内容

書類審査および面接試験
(面接試験日は応募期限後
通知します。)

結果通知

決定後、速やかに本人あて
通知します。

勤務態様

週40時間内勤務(午前8時
30分～午後5時15分)

(有給休暇・特別休暇あり)

採用時期

10月1日

給与等

試験期日…

月額 157,500円

・社会保険加入

・通勤手当およびその他手
当等支給なし

○健康診断あり

申し込み・問い合わせ先

〒329-0493

下野市田中681番地1

(下野市南河内図書館2階)

公益財団法人下野市農業公社

☎(48)2117

栃木県農業大学校

平成26年度生学生募集

募集人員

・農業経営学科 25名

・園芸経営学科 40名

(野菜、花き、果樹の各専攻)

・畜産経営学科 15名

出願期間・試験期日等

○推薦入学試験

出願期間…

9月13日(金)～27日(金)

試験期日…11月1日(金)

合格発表…11月15日(金)

○一般入学試験(前期)

出願期間…

11月25日(月)～12月6日(金)

平成26年1月10日(金)
合格発表…

平成26年1月30日(木)

○一般入学試験(後期)

出願期間…

平成26年2月6日(金)

～14日(金)

試験期日…

平成26年2月27日(木)

合格発表…

平成26年3月4日(火)

※推薦入学試験及び一般入学
試験(前期)の合格者の合計
が募集人数に達した場合は、
一般入学試験(後期)を実
施しない場合があります。

問い合わせ先
〒322-1323
宇都宮市上籠谷町1145-1
栃木県農業大学校
事務部学生課

☎028(667)0711
FAX 028(667)4943

下野市老人保健福祉 施設等の設置運営者 を【再】募集します

下野市では、下野市高齢者
保健福祉計画に基づき、地域
密着型特別養護老人ホーム
(定員29人)の設置及び運営
を行う事業者を再度、募集し
ます。

運営開始時期

平成26年10月(予定)

※運営開始時期は、事業者の
決定時期や工事期間により、
変更になることがあります。

応募資格や募集要項などの 詳細につきましては、市ホー ムページまたは高齢福祉課ま でお問い合わせください。

受付期間

9月2日(月)～20日(金)

受付時間

午前9時～午後5時
(土曜・日曜日を除く)

問い合わせ先

高齢福祉課 ☎(52)1115

大あつまれ! ボランティア広場

このコーナーでは、ボ
ランティア募集をしてい
る団体の記事を掲載して
います。随時募集してい
ます。詳しくは問い合
わせください。

申し込み・問い合わせ先

総合政策課
☎(40)5550

市の広報、ホームページに広告を載せてみませんか。

広報は月に約1万8千部を発行、ホームページは
月に約4万5千のアクセスがあります。

企業のPR、オープンしたお店の宣伝、塾の生徒
募集などに広告を掲載してみませんか。詳しくは
ホームページまたは総合政策課まで。

市ホームページ <http://www.city.shimotsuke.lg.jp/>
(この記事枠で、2分の1、50mm×88mmです)

問い合わせ先 総合政策課 ☎40-5550

相談

司法書士 無料法律相談会の開催

相談内容

- ・不動産登記関係（相続、遺言、売買、贈与など）
- ・商業・法人登記関係（会社・法人設立、会社・法人変更、定款変更など）
- ・多重債務関係（債務整理、過払い金返還請求、民事再生、自己破産）
- ・裁判手続き関係（140万円を超えない簡易裁判所の民事裁判手続き）
- ・成年後見関係

相談日

8月28日(水)
午前10時～正午

会場

ゆうゆう館会議室2

(下野市小金井789番地)

相談時間

1相談者あたり概ね30分間

(予約制)

予約先

小杉司法書士事務所
☎(21)6312

問い合わせ先

○下野市薬師寺3311番地23
栃木県司法書士会小山支部
監事 小杉孝一

小杉司法書士事務所

☎(21)6312

○下野市医大前3丁目10-13

栃木県司法書士会小山支部
支部長 飯島陽子

飯島陽子司法書士事務所

☎(44)4917

行政書士無料専門相談

相続や遺言、農地転用、開発行為など役所に提出する書類や手続きに関すること。また成年後見、離婚についての相談を受けます。

日時

8月22日(木)
午前10時～正午

場所

ゆうゆう館会議室2事前予約が必要。定員4名(1相談者あたり概ね30分間)

予約・問い合わせ先

行政書士会小山支部
高山 久 ☎(53)1672

「動く知更相」を 施します

遠隔地等のため、とちぎリハビリテーションセンターを利用して、リハビリテーションセンターの職員が来所し、療育手帳の再判定を行うほか、本人や保護者の方からの相談に応じ必要な助言を行います。相談等には事前の予約が必要です。ご希望の方は、電話でお申し込みください。

日時

10月30日(水)午前10時～

場所

保健福祉センターきらら館

内容

- ①療育手帳の再判定
- ②その他生活相談等

※新規の療育手帳の判定はできません。

対象者

18歳以上の知的障がい者及びその保護者、関係機関等で相談を必要とする方

申し込み締め切り

8月20日(火)

申し込み・問い合わせ先

社会福祉課 ☎(52)1112

就職

「若年求職者バウチャー 事業」利用者募集

栃木県では、「若年求職者バウチャー(職業訓練利用券)」の利用者を募集しています。

35歳未満の若者及び35歳以上45歳未満の就労不安定な方を対象にキャリアアカウンセリングを行い、職業訓練の必要性が認められた場合、訓練費用の2分の1(上限75,000円)を助成するバウチャーを交付し、若者が自らコースを選択して民間職業訓練を受講することができま。

利用に当たっては、雇用保険における教育訓練給付金制度の支援を受けられないこと等いくつかの要件があります。詳しくはホームページ「WORKWORKとちぎ」
(<http://www.tochigi-work2.net/>)をご覧ください。

問い合わせ先

とちぎジョブモール
☎028(623)3226

夏からはじめるエクササイズ!

(料金) 月4回コース……2,000円
月8回コース……3,500円
(組み合わせは自由です)

無料体験実施中

エクササイズのご案内

- ◆ラテンダンス (60分)
有酸素運動でシェイプアップになります。
- ◆ピラティス (60分)
インナーマッスルを鍛えてウエストと背中まわりをひきしめます。
- ◆ストレッチ (60分)
柔軟性がアップし体力強化になります。
- ◆自カセイタイ (60分)
体を揺り動かしてコリとゆがみを解消します。

時間割	月	火	水	木	金	土
10～11	ラテン	ラテン	ピラティス		ピラティス	
11～12						ラテン
19～20	セイタイ	ピラティス		ピラティス		ピラティス
20～21	ラテン		ラテン			ストレッチ

ダンススタジオ モリグチ

経営指導 森口薫・森口悦子
Tel. 0282-82-8852
下都賀郡壬生町至宝 3-8-6

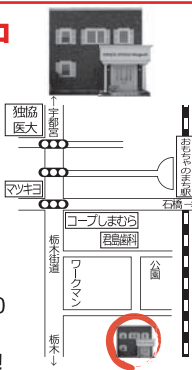
■営業時間
AM10:00～PM10:00
■日曜定休日
社交ダンスも募集中!



ラテンダンス



ピラティス



ひとり親家庭等の就業支援

○県ひとり親家庭等の在宅就業支援事業の参加者募集

県ではひとり親家庭等の方々への在宅就業を支援する「IT業務訓練プログラム」の受講者を募集しています。

■対象者

県内居住の母子家庭の母、父子家庭の父、寡婦の方

■内容

- ①キャリアカウンセリング
- ②就業訓練プログラム（WEB、CAD、オフィスソフトなどのPC訓練）
- ③就業体験、在宅などでの就業紹介

■訓練期間 平成25年10月から約6か月間

■訓練会場

宇都宮市、小山市、大田原市のいずれか

■費用

無料（参加者には一定額の訓練手当が支給されます。）

■募集期限 9月30日(月)

■募集人員 100名（募集人員に達した時点で締め切ります。）

■問い合わせ先
児童福祉課 ☎(52) 1114

申し込み・問い合わせ先

(株)TBCスカット・キャリアサポート事業部
☎028(651)5633

○市自立支援教育訓練給付金

母子家庭の母及び父子家庭の父が、就職につなげる能力開発のために教育訓練講座を受講した場合に、支払った受講料の20%（上限10万円）を助成します。なお、助成額が4千円を超えない場合は支給しません。

詳細な要件があるため、必ず事前に児童福祉課までご相談ください。

■問い合わせ先

児童福祉課 ☎(52) 1114

○市高等技能訓練促進費

母子家庭の母及び父子家庭の父が、看護師や理学療法士等の資格を取得するために修業する場合、月額最高10万円が支給されます。

詳細な要件があるため、必ず事前に児童福祉課までご相談ください。

■問い合わせ先

児童福祉課 ☎(52) 1114

県南産業技術専門学校（職業訓練校）10月入校生募集

■定員

- ・機械加工科 5名
- ・NC機械科 10名
- ・板金溶接科 5名

■訓練期間

10月7日～

平成26年3月25日

■対象者

就職のため技能を身につけたい方

■費用

受講料無料（テキスト代等自己負担有り）

■募集期限 8月23日(金)

■選考日 8月29日(木)

■その他

・施設内見学は随時受け付けています。

・求職登録されている方は、ハローワークを通して申し込みください。

■申し込み・問い合わせ先

栃木県立県南産業技術専門学校
☎0284(91)0803

業務改善助成金(中小企業最低賃金引上げ支援対策費補助金)のご案内

事業場における最も低い時間給を計画的に800円以上に引上げる中小企業主に、業務改善計画に基づき業務改善を実施した経費の2分の1、最大100万円（3年間で最大300万円）を支給します。

■支給要件

- ①賃金引上げ計画の策定（事業場内における最も低い時間給を4年以内に800円以上に引上げ）
- ②1年あたり40円以上の賃金引上げ(就業規則等に規定)
- ③業務改善に係る経費として10万円以上の費用の支払い

■支給回数

賃金引上げ計画期間中に支給要件を満たした年度に1回

■申請・問い合わせ先

栃木労働局労働基準部貸金室
☎028(634)9109

ヤマハではじめよう! 大人の音楽&英語レッスン! 無料体験レッスン実施中!



初めての方も安心!
★7割の方が初心者です。楽譜が読めなくても、初めて触れる方でもお気軽にお問合せください。

手ぶらでもOK!
★楽器を用意していますので特にご用意していただくものはございません。もちろん、お持ちの楽器をご持参いただくこともできます。

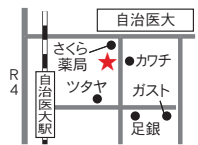
お子様からシニア世代まで!
★お子様から80代の方まで、たくさんの方に通いいただいています。興味がある方、お気軽にお問合せください!

月	火	水	木	金	土
ドラム サックス	アコースティックギター はじめての英会話	マリンバ ジャズピアノ	バイオリン フルート	エレキギター アコースティックギター バイオリン	バイオリン

★各コースとも無料で体験レッスンを受講いただけます。詳しくはお問合せください。

ヤマハミュージックリテイリング 自治医大センター

下野市医大前3丁目8-7 TEL:0285-44-2066
◇受付時間 10:00~17:00 ◇日曜定休日 駐車場完備



か
る
た
で
し
も
つ
け
再
発
見

『下野市ふるさとかるた』
今月は「ゆ」です



ゆうがおは、下野市名産の
かんびょうの花です。そのゆ
うがおの実を瓢（ふくべ）と
呼びます。皮をむかずに実を
熟させ乾燥させてから加工し
た物が「ふくべ細工」です。
夕顔は初夏に白い花が咲き
ます。「夕顔」という花の名
称は、夕方に咲き、朝にはし
ぼんでしまうとところに由来し
ています。夕顔は、平安時代
頃にはすでに栽培されていて、
枕草子や源氏物語の中で作品
の対象になってきました。
また、夕顔からは、かんび
ょうが作られます。なぜ、か
んびょう（干瓢）というかと
いうと、夕顔の実は「ふくべ」
（瓢）と呼ばれ、それをほ（干）
したのだからです。夕顔の
実が野菜として食べられるよ

ゆ
夕日見て
夕顔の花
手にかざす

うになったのは、苦みの少な
い「丸夕顔」が伝えられてか
らとされています。かんびよ
うは、慶長の初め（1600
年ごろ）、水口（滋賀県）に
あつた「水口岡山城」主の長
束正家が作らせ、正徳元年
（1711年）、この地の水口
藩主・鳥居忠英が、下野国（栃
木県）壬生に国替えになって
移った際に、種や栽培法を伝
えました。さらに1712年
に水口藩主となった加藤氏が、
今度は壬生から水口に新しい
製法を伝え、その後、改良を
加えて献上・贈与・土産品と
して珍重されるようになった
と伝えられています。
水口には松尾芭蕉も訪れ、
俳句を詠んでいます。
「夕顔に
かんびょうむいて
遊びけり」

オレンジリボン
キャンペーン
「みんなで守ろう！
子どもの笑顔」



怒鳴らない・叩かない子育て
方法を学んでみませんか？

全国的に児童虐待に関する
相談件数は増加しています。
児童虐待問題は、社会全体で
早急に解決すべき重要な課題
となっております。児童虐待問
題に対応するため、児童虐待
防止講演会を次のおり開催
します。皆さんのご参加をお
待ちしております。

日時 8月20日(火)
午後1時30分～3時30分
(午後1時受付開始)

会場 道の駅しもつけ 研修室

内容 講演会テーマ
「子どもを伸ばす子育て」
子育ての中で感情を
コントロールする方法

講師 日本メンタルカウ
ンセリング協会理事 鈴木 稔 氏

参加費 無料
予約 不要

対象者 子どもに関わる方、子育て
中の方、その他、児童虐待防
止に関心のある方

問い合わせ先
児童福祉課 ☎(52) 1114

男女共同
参画社会

ワークライフバランスを考える⑤
「活動のバランス」

仕事、家庭生活、地域・個
人の生活の優先度についての
希望と現実を聞いた平成24年
の内閣府調査では、男女共に、
複数の活動をバランスよく行
いたいとする人の割合が高く
なっています。しかし、現実
は、男性の38%が仕事優先に、
女性の45%が家庭生活優先と
なっており、希望と現実と差
が生じています。

このような中、最近、夫
の家事・育児への参加意識
が高まっています。下野市
においても、「パパのための
DIY入門講座」を始めとし
た男性向けの公民館講座に参
加する男性が増えています。

6歳未満の子を持つ夫の家
事・育児に費やす時間は、平
成23年で1日67分と5年前に
比べて7分増加しています。
活動のバランスについて振
り返り、考えてみませんか。

問い合わせ先
総合政策課 ☎(40) 5550

まずは相談
注文してこないのに
健康食品が
送られてきた！

健康食品の電話勧誘販売で、
「断ったにもかかわらず商品
が送られてきた」「勝手に商
品が届いてしまった」などと
いう相談が増えています。
消費者が承諾していないの
にもかかわらず一方的に商品
を送りつけられた場合、支払
いの義務はなく、受け取る必
要もありません。勧誘の場合
は必要なければはっきりと断
りましょう！業者名や連絡先
を確認しておくことも大切で
す。商品が届いてしまっても、
安易に受け取らないようにし
ましょう。

下野市消費生活センター
専用ダイヤル(44)4883
国分寺庁舎2階
生活安全課内

相談日時 月～金曜日
(土日祝日・年末年始を除く)
午前9時～午後5時
(正午～午後1時を除く)
**土曜日の電話相談は栃木県
消費生活センターへ**
☎028(625)2227

ふれあい館・ゆうゆう館・きらら館 休館日

ふれあい館 ☎47-1126

ゆうゆう館 ☎43-1231

きらら館 ☎52-3711

日	月	火	水	木	金	土
				1	2	3
4	5	6	7	8	9	10
11	12	13	14	15	16	17
18	19	20	21	22	23	24
25	26	27	28	29	30	31

日	月	火	水	木	金	土
				1	2	3
4	5	6	7	8	9	10
11	12	13	14	15	16	17
18	19	20	21	22	23	24
25	26	27	28	29	30	31

日	月	火	水	木	金	土
				1	2	3
4	5	6	7	8	9	10
11	12	13	14	15	16	17
18	19	20	21	22	23	24
25	26	27	28	29	30	31

8月



はづき
葉月

August

おもちゃの図書館

ハンディをもつ子も、もたない子も、一緒に遊ぶ場所です。

時日	24日(土)
場所	南河内児童館

■問い合わせ先
社会福祉協議会 ☎43-1236

納税ごよみ

■納期 9月2日(月)
市県民税(普通徴収) 第2期
国民健康保険税(普通徴収) 第2期
介護保険料(普通徴収) 第2期
後期高齢者医療保険料(普通徴収) 第2期
国民年金保険料 7月分

メール配信サービス下野インフォメーション

メールで気象情報(注意報・警報)や地震情報、行政情報、イベント情報などを配信します。



(↑携帯電話用QRコード) ☎40-5550

シルバー人材センター

■刃物研ぎ 午前9時～午後2時

13日(火) 旧石橋町建設課車庫(石橋841-3)
20日(火) 旧やすらぎ荘(小金井1189)

■入会説明会(要申し込み)
午前10時～

17日(水) ふれあい館

■問い合わせ先
シルバー人材センター ☎47-1124

平美林清掃計画

8月	天平公園	市職員組合
	花広場	市職員組合
9月	天平公園	農生研国分寺支部
	花広場	天平の丘観光ボランティアの会

■問い合わせ先
商工観光課 ☎48-2112

心配ごと相談

人権、児童母子、行政など、日常生活でのあらゆる相談に応じています。

国分寺会場	一般相談・総合相談 6・20日、9月3・10日 (いずれも火曜日) 児童母子相談 27日(火) 会場：ゆうゆう館
石橋会場	一般相談・総合相談 5・12・19日、9月2・9日 (いずれも月曜日) 児童母子相談 26日(月) 法律相談 8日(木) 会場：きらら館
南河内会場	一般相談・総合相談 2・9日、9月6日 (いずれも金曜日) 児童母子相談 23日(金) 会場：ふれあい館

■時間 午後1時30分～3時30分
(法律相談のみ要予約)
(午後1時～4時30分)

■問い合わせ先
社会福祉協議会 ☎43-1236

一次救急医療機関情報

救急告示医療機関当番(一次急患)

●平日 17:00～翌日9:00
●土曜日()の部分
17:00～翌日17:00

日	月	火	水	木	金	土
				1	2	3
				①⑤	②⑥	①③
4	5	6	7	8	9	10
②④	③⑤	④⑥	①⑤	②⑥	①③	②④
11	12	13	14	15	16	17
③⑤	④⑥	①⑤	②⑥	①③	②④	③⑤
18	19	20	21	22	23	24
④⑥	①⑤	②⑥	①③	②④	③⑤	④⑥
25	26	27	28	29	30	31
①⑤	②⑥	①③	②④	③⑤	④⑥	①⑤

カレンダー内番号が当番医療機関となっています。事前に電話で確認してください。各医療機関では夜間、医師が交代で当直制をとっており、希望する治療が困難な場合があります。



■小山地区夜間休日急患センター
新小山市市民病院とは、別の医療機関になります。
新小山市市民病院1階外来北西部
☎0285-23-6832
【診療日時】
平日 19時から22時(内科・小児科)
土曜日 19時から22時(内科・小児科・外科)
日曜、祝日、振替、年末年始(12月31日から1月3日)
10時から12時 13時から17時
18時から21時
(内科・小児科・外科)

とちぎ子ども救急電話相談 ☎028-600-0099(携帯電話とプッシュ回線は、局番なしの☎# 8000)

【相談日時】 毎日、18時から23時

【相談内容】 子どもの急な病気やけがに関する家庭での対処方法などを看護師がアドバイスします。慢性疾患や育児相談には応じられません。

しもつけシティーガイドは、観光スポットから生活に役立つ情報まで、下野の情報がいっぱいの電子地図です。パソコンは市ホームページから、携帯電話は右のQRコードからアクセスしてください。



目次 Contents



FMラジオ番組

「しもつけ サタデーモーニング」がスタート

2

3 子育て支援サイト
「ママフレ」オープン!

4 まちの話題

8 祝 敬老
敬老会等のお知らせ

10 市町村税徴収強化月間 2013 夏
STOP! 滞納
～納税は社会の基本的ルールです!～

12 特別児童扶養手当・特別障害者手当・
障害児福祉手当のお知らせ

14 国民年金だより

15 **環境トピックス**

18 保健便り HealthInformation

22 **Let's SPORTS**

24 **生涯学習**だより

26 図書館Library Information

27 **新コーナー** 読書人

28 暮らしの情報

44 国際交流員ザブリーナ・リンのコラム

今月の表紙



下野市の旬な情報をお届けするFMラジオ「しもつけサタデーモーニング」が始まりました。収録中の現場にお邪魔して撮影しました。パーソナリティーの斉藤さんと渡辺さんが現場で取材した「下野市の旬」を、ラジオを通してお届けしていきます。毎週土曜日、午前9時30分～55分、76.4FMで放送中です。お聴き逃しなく!

今月の何の日

8月5日

タクシーの日

1912(大正元)年のこの日、東京のタクシー自動車株式会社が、日本で初めてタクシーの営業を開始しました。

当時は6台で営業を開始したそうですが、約10年後には千台を越し、業界もにぎわっていたようです。

しかし、戦時中になると、軍事用の石油資源確保のためにタクシーの流し営業が禁止されてしまいました。そのため、戦後まで木炭等を代替燃料として使ってタクシーを動かしていたそうです。

タクシーの屋根に付けられている行灯(あんどん)は、当初タクシー強盗の対策のため、非常灯としてつけられたものでした。車の中で強盗にあった運転手が、強盗にわからないように非常灯をつけ周囲に異常を知らせるものでした。現在では、社名や広告を表示しているものまで様々ありますが、今でも、車内で異常があれば、行灯が点滅し、周囲に示すようになっていきます。

音声版広報(オーディオ版CD及びテープ版)が無償でご利用できます。この音声版は音訳ボランティアさんのご協力をいただいております。ご希望の方は、社会福祉協議会ボランティアセンター ☎(43)1236までご連絡ください。

国際交流員ザブリーナ・リンのコラム

入学式袋 (Schultüte)

入学式の必需品

ドイツでは小学校入学時に面白い習慣があります。それは入学式袋です。日本では4月からの入学になりますが、ドイツの小学校入学時期は8月から9月になります。6歳になった子どもたちは、その大切な日に入学式を持って初めて学校に行きます。入学式袋はドイツ語でシュールテューテ (Schultüte) と呼ばれています。「シュール」は学校、「テューテ」は袋という意味です。シュールテューテの前身は、両親と祖母からのプレゼント。小さいおもちゃやノートや鉛筆などの文具、お菓子などが入っています。

入学式の日、新一年生の子どもたちは嬉しそうに自分の背丈の半分ほどもあるシュールテューテを抱きしめて学校に行きます。どんな物が入っているかは入学式の後のお楽しみなので、学校に着いてから開けるまで子どもたちはドキドキワクワク、楽しみでたまりません。このシュールテューテは、新学期で緊張している子どもたちに、少しでも学校は楽しい所だというイメージを持ってほしいという親心が表れています。はつきりしたことはわかりませんが、この習慣は、19世紀初めに、学校へ行く子どもに甘い物を与える習慣のあったテューリンゲン・ザクセン地方で始まり、最終的にはドイツ全土に広まったそうです。



作ってみましょう!

シュールテューテは円すい形をしていて、大体は綺麗な色画用紙で作られます。お店で完成したものも売られていますが、作るのとはとても簡単なもので、オリジナルのシュールテューテを作る家庭も多いです。皆さんも作ってみませんか? 簡単な作り方を教えます!

- ① 色画用紙で半径50cmの扇形を作ります。
- ② 片方の直線に両面テープか糊を付け、円すい形を作ります。
- ③ 外側をお好きなように飾り付けします。絵を描いたり、シールを貼ったり、色紙で作った絵などを切り抜いて貼ったりします。
- ④ 薄紙(チュールなど)を円すい形の紙の中に張り付け、中に物を入れたらひねって閉じます。リボンで結ばれています。



この完成です!
日本の子どもたちもシュールテューテをもらったらきっと喜びますよ!

FMラジオで「ドイツ語講座」

7月からスタートしたFMラジオの地域情報番組「しもつけサタデーモーニング」で、8月3日には私がドイツの話をお送りする「リンさんの3分ドイツ語講座」というコーナーが放送されます。

時間があればぜひきいてみてください!

■しもつけサタデーモーニング

毎週土曜日
午前9時30分～55分
FM栃木 RADIO BERRY
76.4MHz
「リンさんの3分ドイツ語講座」のコーナーは、毎月第1土曜日に放送します!

ドイツ・ミュンヘン大学生と市民の交流会

下野市の特産品であるかんぴょうを使ったふくべ細工作りをしながら楽しい時間を過ごしてみませんか?

- 日時 8月20日(火)
午後2時～4時30分
(午後1時30分受付開始)
- 場所 きらら館 研修室
(下野市下古山1220番地)
- 参加費 500円(1人1作品)
- 持ち物 絵筆(できれば大小2本)
- 申し込み期間 8月5日(月)～16日(金)
- 定員 10名
- 申し込み・問い合わせ先 下野市国際交流協会事務局
(市役所生活安全課内)
☎(40)5555

■人口と世帯(7月1日現在)
人口/ 60,240人(+7)、男性/ 29,985人(+9)、女性/ 30,255人(-2)、世帯数/ 22,258世帯(+6)

TAKE FREE

広報しもつけを設置協力いただけるコンビニエンスストアを募集しています。ご協力いただける場合は総合政策課 ☎ 0285 (40) 5550 情報広報グループまでご連絡ください。

携帯電話
市ホームページ

