

平成 25 年 11 月発行 (毎月1日発行) Shimotsuke City Public Relations



TAKE FREE

2013.11 No.94

Shimotsuke 11

下野市民と市政をつなぐ行政情報紙 [広報しもつけ]



高藤選手の
祝勝セレモニー開催

国分寺公民館で大勢の市民が祝福しました

2013世界柔道選手権リオデジャネイロ大会優勝！ 目指せオリンピック

たかとうな おひさ

高藤直寿選手

本市出身



身近なところにいる世界一
高藤選手の世界柔道選手権優勝を
多くの市民が祝福しました

9月24日、国分寺公民館において
高藤選手の祝勝セレモニーが開かれ
ました。

会場の扉が開くと、まず目に飛び
込んできたのは真っ赤な全日本の
ジャージ姿の高藤選手。優勝を祝お
うと、国分寺小学校5・6年生等の
参加者約300人がおしめない拍手
を送りました。

広瀬市長はあいさつで、「身近な
ところに世界一の人がいる。うれし
く思うとともに、目標であり市の誇
り。さらに大きな選手になってほし
い。」と高藤選手の勝利を祝いました。



下野市長特別賞を受賞

高藤選手に下野市長特別賞が贈られました。このほか副賞に下野ブランド品（かんぴょうの八幡（やはた）巻き、かんぴょう入り五色餃子、日本酒・下野の国 五千石及び麦焼酎（下野）の詰め合わせと、下野市産の新米こしひかり「みやおとめ」3俵が贈られました。

また、この日高藤選手は栃木県庁を訪れ、「県スポーツ功労賞」を受賞しました。



高藤選手の強さの秘密を探る 「井上康生監督からの言葉はっ」

質問時間では、国分寺小学生と石橋中・国分寺中の柔道部員から高藤選手に「試合で焦らない秘訣は？」、「柔道を始めたきっかけは？」などの質問が投げかけられました。

国分寺中柔道部主将の石川君は高藤選手に「東京オリンピックで一緒に戦いましょう。」と固い握手をか

わしました。

また、この日司会を務めたFMラジオ「しもつけサタデーモーニング」パーソナリティの斉藤美貴さんからは、番組に届いたリスナーからの質問をしました。

「優勝したとき、何か井上康生監督から言葉がありましたか？」という質問に、高藤選手は「井上監督は小さいころから見えていたあこがれの選手。優勝した瞬間は抱き合い喜んだ。が、すぐに『ここがゴールじゃない』と言われた。」と、すでに次の大会に目を向けているようでした。高藤選手はあいさつや記者会見で、「世界選手権では一つひとつが厳しい戦いだった。しんどいと思った時に、地元下野市はリフレッシュできる場所。さらなる上をめざし、オリンピックでは前人未到の4連覇を目指したい。」と抱負を述べました。



世界柔道選手権での戦い

本場の強さを見せた

世界柔道選手権での優勝

8月26日から、ブラジル・リオデジャネイロで行われた「第31回世界柔道選手権」で60kg級男子に出場した高藤直寿選手。「もちろん日本選手として最初の試合という緊張はあった」との記者会見での感想とともに、「井上監督との約束があった。何が何でも金メダル、という気持ちがあった。」とその実直ともいえる気持ちの強さを表しました。

「金メダルを狙っていた」

日本勢の先陣をきって登場した高藤選手は、決勝までの4試合中、3試合で一本勝ちを収め、決勝でダシダワ選手（モンゴル）に優勢勝ちし、初出場で見事優勝を果たしました。

この階級の日本勢では1997年大会の野村忠宏選手以来となる金メダルを獲得しました。

実は高藤選手、2013世界柔道選手権の前、8月上旬に左太もも裏を負傷。準々決勝で悪化させ、準決勝前に痛み止めを飲む事態に陥っていました。持ち前の精神力の強さで苦難を乗り越え、優勝を勝ち取りました。

高藤直寿選手 経歴

平成5年5月生まれ

・むつみ愛泉幼稚園のとき、関東大会に出場した国分寺中学校の応援に行き、初めて柔道の試合を目の当たりにし、柔道にめざめた。国分寺小学校に入学と同時に、柔道を始める。
・小学校5・6年生と全国少年学年別柔道大会において軽量の部2連覇
・神奈川県立の東海大学付属相模高等学校に進学。3年生の全国大会で優勝。

・同高校進学。1年、全国高校選手権優勝、2年生・3年生とインターハイ連覇。

・2010年全日本ジュニア準優勝
・2012 東海大に入学
・2013 下野市民栄誉賞受賞

最近の国際大会

・2012 グランドスラム・モスクワ（ロシア）優勝
・2012 ワールドカップ タシケント（ウズベキスタン）優勝
・2012 東京グランドスラム 優勝
・2013 グランドスラム・パリ（フランス）優勝

・2013 ワールドマスターズ（ロシア・チュメニ）優勝
・2013 第31回世界柔道選手権（ブラジル・リオデジャネイロ）優勝

現在、全日本柔道連盟A強化選手
世界ランク 1位

国内交流

遠く離れた高松市に

下野市と同じ「国分寺」があり、

「国分寺」という地名があった

ただそれだけなのに

すごく身近に感じる

高松市と協定締結

本年6月、本市は香川県高松市と「歴史文化交流協定」、「災害時相互支援協定」を締結しました。

平成13年に旧国分寺町で開催された「第2回全国国分寺サミット」を契機として、全国に国分寺を冠にした町が2町だけであったこと等から始まった交流は、毎年様々な事業を開催しています。平成22年7月には「下野市国内交流協会」が発足し協会が主体となって事業を実施しています。

今後もつながりの軸である国分寺跡等の貴重な歴史遺産の承継や活用などを通じ、さらなる交流人口の増加と地域の活性化を目指します。

下野市から高松市へ行く！

8月7日から9日までの3日間、高松市との友好親善交流として小学生派遣事業を実施しました。

今年の派遣団は、市内小学6年生19名、団長、引率者（小学校教諭）1名と事務局（生活安全課）の計23名でした。

地元小学生との交流や讃岐国分寺史跡等の見学を行いました。さらに高松市の大西市長へ表敬訪問を行い、両市の絆をさらに深めることを確認しました。



高松市からやってきた！

8月20日に高松市讃岐国分寺小学交流団23名が下野市を訪問しました。

ゆうゆう館で行われた歓迎会では、下野市国内交流協会の方々により、かんぴょうの卵とじ汁やカレーが振る舞われました。また、その後本市小学生交流団員との交流会では、下野薬師寺ボランティアの会の協力により「下野かるた取り」を行い交流を深めました。



協定締結記念事業

本年6月の高松市との協定締結を記念し、9月21日、道の駅しもつけで交流イベントを開催しました。

イベントでは、高松市の「讃岐国分寺太鼓」の演奏が披露され、迫力ある太鼓の響きや勇壮なばちさばきで来場客を魅了しました。また本場讃岐うどんの販売も行われ、瞬く間に完売となりました。



まだ仮設住宅に住む方が大勢います
宮城県亘理町との交流事業

国内交流協会は、平成23年に発足した亘理町応援団と共催し、「天平の花まつり」への招待事業を実施しています。2回目となる今年も1泊2日の行程で亘理町民50名を招待しました。皆さまには、お花見や国分寺跡等の市内名所巡りを楽しんでいただきました。



下野市国内交流協会 会員募集中

市民を主体とした幅広い分野における国内交流を推進し、相互理解と友情を深め、地域間の友好親善を図ることを目的に事業を実施しています。国内交流事業に興味のある方ならどなたでも会員になれます。皆さまのご入会をお待ちしています。

【年会費】

個人会員 1口 1,000円
法人会員 1口 3,000円
団体会員 1口 5,000円

■問い合わせ先

下野市国内交流協会
(生活安全課内)
☎(40)5555

国際交流

異文化を知り、肌で感じることで、あらためて自分の文化を深く理解することが出来ます。

大学生達はホームステイで何を感じたのでしょうか。

宇都宮大学名誉教授の働きかけにより始まった

今年で20回目を迎えたグリムの里夏期日本語講習会は、今から21年前（1992年）に、現宇都宮大学名誉教授の橋本孝氏（とちぎ日独協会会長）のもとに、ドイツのミュンヘン大学より大学生の夏期日本語講習会の開催依頼があり、ドイツと姉妹都市関係にあった石橋町に、橋本氏がその依頼を持ちかけたことがきっかけで始まりました。

同年2月には、既に石橋町国際交流協会が設立されていたこともあり、協会の協力（ホームステイ受け入れ等）もあって講習会開催が実現しました。

以降、石橋町国際交流協会、合併



後は下野市国際交流協会の事業として例年8月に開催され、約2週間、ミュンヘン大学生8名程度が参加し、講習会の期間中は下野市内の家庭にホームステイしています。

日本の「造る」文化を体験

グリムの里夏期日本語講習会は、今年で20回目となりました。今年はミュンヘン大学生6名（男性4名・女性2名）が参加し、下野市内の家庭にホームステイしながら日本語の勉強・日本文化の体験をしました。

8月20日はふくべ細工体験を行いました。下野市特産品のゆうがおの実を使ってお面を作成しました。

21日は益子町まで足をのびし益子焼の手びねり体験をしました。もちろんほとんどの大学生が初体験。教室の先生に指導を受けながら思い思いに作品を仕上げました。



日本の「道」を体験

22日は書道を体験しました。気に入った一文字をうちわに書きました。

このほか茶道や浴衣の着付け、日本料理教室、てぬぐい講座などを体験しました。



大学生たちは、約2週間の下野市での講習を終えた後、東京へ向かい、代々木オリンピック村の宿泊施設を拠点にそれぞれ大学での研修や各地の観光をしました。

国際交流員ザブリーナ・リンの「コラム」

サンタさんへの手紙



特別な郵便局

以前このコラムに書きましたが、ドイツ最大のお祭りはクリスマスです。特に子どもたちは嬉しくてたまりません。アドベントカレンダーもクリスマスの楽しみの一つですが、もう一つ楽しみなことがあります。それはサンタさんへの手紙です。

日本ではどうなるかわかりませんが、もしドイツで子どもたちが「サンタさんへ」、または「幼子キリストへ」というあて先の手紙を郵便局へ届けば、特別なクリスマス郵便局へ届きます。クリスマス郵便局はドイツだけでなく、オーストリアなどのドイツ語圏、英米、またスカンジナビア地域にもあります。ドイツの場合、クリスマス郵便局は独特な地方にあります。地方の名前はクリスマス霧囲気を感じさせるもので、大体のんびりした地方です。例えばエンゲルスキルヘン（天使の教会）、ヒツメルステュール（天国への扉）、ヒツメルスシュタット（天国の町）、ニコラウスドルフ（サンタさんの村）など、クリスマスやキリスト教の霧囲気を表す面白い名前でしょう。

子どもたちが欲しいもの

手紙が12月中旬までにクリスマス郵便局に届けば、子どもたちはサンタさんからお返事をもらうことができます。子どもたちが「欲しい物」として手紙に書いてくるのはいつもお菓子やおもちゃというものではないみたいです。子どもたちは丁寧なサンタさんへの挨拶をしたり、絵を描いたり、感想文を書いたり、「物」ではない欲しいものを書いたりもします。それは、世界の平和、家族の安全、親戚や友達との健康や病気の治癒など。子どもたちの書く手紙から様々な現代社会の様相が見て取れます。

一般的にサンタさんからお返事は、子どもを喜ばせるような決まったお返事の文章になっていますが、時々、個人的なお返事をもらうこともあるらしいです。毎年特別な記念切手やスタンプが作られるので、切手収集家にとっても人気があるらしいです。

ドイツの場合、ドイツポストが特別なクリスマス郵便局を支えています。ドイツの中西部に位置するエンゲルスキルヘン（天使の教会）のク

リスマス郵便局だと、12月20日までに届く手紙は全て24日までにお返事をしていきます。毎年約14万枚もの手紙が届くらしいのでとても大変ですが、子どもたちを喜ばせるために、皆さんが熱心に頑張っているそうです。

やはり、ドイツにとってクリスマスは大事な祭りです。特にクリスマスになると、相手に喜んでもらえるような行動も大切だと考えられています。お互いの助け合う気持ちでクリスマスの際には強くなります。



国際交流員リンの「びっわーん箱」第18回

アドベントカレンダー作り

ドイツのお楽しみカレンダー作り。クリスマス間近のこの時期、ドイツの「アドベントカレンダー」を作ってみませんか？「クリスマスまであと何日...？」という気持ちで楽しんでクリスマスを迎えましょう！子どもたちはもちろん大人にも人気がありますよ。

- 日時 11月30日(土) 午前10時～正午
- 場所 国分寺公民館 第2研修室
- 定員 15名(年齢制限なし)
- 申込期間 11月11日(月)～28日(木)
- ※11月10日(日)開催の第2回下野市産業祭でもお申し込みが可能です。

■材料費

アドベントカレンダー一つにつき
一般 500円
国際交流協会会員 400円

■持ち物…はさみ、のり、クーピーペンシルあるいは水性・油性マーカー、お菓子あるいは小さい玩具(※、持ち帰り用の大きな袋)

※好きなお菓子・玩具について…24個以上の小袋に分けられる量で、毎日違うものである方がよい。例えばグミ、小さいクッキー、チョコレートなど
皆様のご参加を楽しみにお待ちしております！

■問い合わせ先

下野市国際交流協会事務局
(市役所生活安全課内)

☎(40)5555

✉sashimotsuke@gmail.com

まちの話題



陸上競技で大活躍!

今年度、陸上競技大会で活躍された江田尋貴さん(国分寺中学校3年)が、9月19日、市長表敬に市役所を訪れました。

主な成績・記録は次のとおりです。今後、ますますのご活躍を期待しております。

- 下都賀地区春季陸上大会
100m 第1位
200m 第1位
- 栃木県春季陸上大会
100m 第2位



- 200m 第1位
- 100m 第2位
- 200m 第2位
- 関東中学校陸上大会
200m 第7位
- ジュニアオリンピック最終選考会
100m 第1位
200m 第1位

第2回グリムの森フェスティバルが開催されました

9月28〜29日、グリムの森で「グリムの森フェスティバル」が盛大に開催されました。

初日は、オープニングに熊谷モニカさん(バイオリン)、黒駒泰子さん(ピアノ)や、古山小学校吹奏楽部による演奏からスタート。

その後「森の音楽祭」のタイトルどおり、多くの出演者により合唱や演奏が行われ、来場者を楽しませました。



2日目には、約20メートルのジャンボのり巻きを作るイベントに子ども約50人が参加しました。完成したのり巻きを全員で試食し、「おいしい」と喜びの声が聞かれました。

このほか両日を通して、大道芸やパフォーマンス、アイドル「T!P」、下野市出身の芸人、永井壘さんのまねショーなどが行われました。



**自分で作って食べる！
稲刈り体験が
行われました**



9月14日、生産者と消費者が一緒になって、米の田植えから稲刈りまでを体験してもらおうと、市農業公社主催の「稲刈り体験」が行われました。参加された方は、今年5月に田植え体験をされた方々で、自分たちの植えた稲が成長したことを喜び、手作業で丁寧に取り取りました。今回収穫したお米は、脱穀・乾燥・精米をした後、参加者へ配付されることになっており、参加者は「田植えも稲刈りも初めての体験で楽しかった。お米が手元に届くのが楽しみです。」と話していました。

**声で聴く広報紙を
音訳ボランティア
「こだま」がCDを配布**



市では音訳ボランティア「こだま」の協力を得てより多くの方に知ってもらうため、市内の視覚障がい者で身体障害者手帳1・2級保持者の方約50名に、広報のデイジー（視覚障がいなどの方のためのデジタル録音図書）版音訳CDサンプルを送付しました。申し込みがあった利用者には無償で音訳物のCDやカセットテープを送付しています。代表の久野さんは「より多くの方に広報デイジー版の存在を知ってもらいたい」と、利用者拡大に期待を寄せていました。

■利用申し込み
下野市社会福祉協議会
☎(43)1236

**安全運転の大切さを再確認
シルバードライビング
スクール開催**



交通事故を疑似体験

9月27日、小金井自動車教習所において、シルバードライビングスクールを開催しました。今回のシルバードライビングスクールは、秋の交通安全県民総ぐるみ運動における事業の一環として行われたもので、学科試験や実技走行試験のほか、シミュレーターを用いて、交通事故のシミュレーション体験も行いました。参加者の方々は、講習を通じて初心にかえり、安全運転の大切さについて再確認しました。

**栃木県理容生活
衛生同業組合が
ボランティア活動**



10月4日、栃木県理容生活衛生同業者組合が9月17日に社会貢献を目的に実施した清掃ボランティアと献血について、市長に報告するため市役所を訪れました。清掃活動は青年部会員約80名が古山小学校周辺、文教通り、姿川長田橋周辺や壬生地区などを1日かけて清掃しました。また赤十字献血車による献血を実施し、41名の参加がありました。

**トウサワトラノオ
保存地の
草刈りについて**



9月8日、東根自治会が主催するトウサワトラノオ保全地の第2回草刈り作業が、小山北桜高等学校・トウサワトラノオ保存会・下野市自然に親しむ会・南河内土地改良区・栃木県下都賀農業振興事務所の協力により行われました。早朝より草刈り作業を開始し、小雨の降る蒸し暑い天候の中、半日をかけて保全地をきれいにしました。この草刈り作業により、雑草の成育を抑制し、トウサワトラノオが成長しやすい環境づくりをすることができそうです。草刈り作業は年内にあと1回実施予定です。

下野市敬老会を 開催しました

9月18日、南河内体育センターにおいて、約700人の皆様がご来場の中、敬老会が盛大に開催されました。また、冠二郎さんのショーを楽しみました。

会場では、久しぶりに会う友人などと話はずむ光景も見られ、みなさんの笑顔と拍手で閉会となりました。
これからお元気で過ごしてください。



敬老会の様子

敬老会の席上で金婚 祝福会を開催しました

お互いにいたわりはげましあい、家庭を支え社会に貢献してきたご夫婦を祝福するため、敬老会の席上で今年度結婚50周年を迎える金婚夫婦を祝福しました。

24組48名の方に、市長から祝詞と記念品が贈られました。

○石橋 大橋 昇・桂子
橋本 正・ダイ

中澤 七郎・サヨ子

谷田部 正雄・洋子

中澤 悦三・光子

○大松山 高久 進・君代

○下古山 栄川 敏男・晴江

箕輪 美佐男・セツ子

五傳木 秀男・ハナ子

○川中子 上野 徳男・ヨシ
○小金井 倉井 栄・光子

目黒 民雄・キイ

倉井 進・ミサ子

海老原 安治・モト

一ノ瀬 幸彦・恵子

柳 重吉・千枝

○駅東 井上 善夫・米子

古川 伸夫・千代子

○緑 鈴木 行右・タキ

坂入 義男・圭子

柏原 勲・ミチ

○仁良川 東川 健・けい子

○下坪山 稲田喜代治・カツ

○絹板 宇賀持 正紀・悦子
(敬称略・順不同)

これからも末永くお元気で
お過ごしください。

■問い合わせ先

高齢福祉課

☎(52) 11115



金婚を迎えた皆様

ハチマルニイマル 8020運動表彰 敬老会の席上で 27名が受賞

小山歯科医師会と下野市の共催により、平成25年度8020（ハチマルニイマル）運動表彰式を敬老会の席上で行ないました。

8020運動とは、80歳になっても自分の歯を20本以上保とうという運動です。高齢になっても20本以上自分の歯を保ちましょうという主旨で提唱され、今回は、27名の方が他の模範として表彰されました。

■表彰者

(敬称略・五十音順)

青木 初江 伊澤 サイ子

石川 健三 稲見 恒子

井上 智恵 井上 善夫

上野 司郎 窪田 フミ

倉井 三夫 新谷 トシ子

高橋 丈夫 谷 仁子

財川 弘 辻 正次

手塚 アエ子 永井 賢三

永松 千代子 布施 進

船岡 カノ 山内 保治

吉葉 武夫 渡邊 カヨ

渡辺 幸子



(掲載を希望された23名の方を掲載しています。)

健康的な生活習慣を実践している人は歯の健康状態もよい人が多いといわれており、健康づくり推進の目標であるといえます。若いうちからの健康づくりを実践しましょう！

■問い合わせ先

健康増進課

☎(52) 11116



ユビキタスタウン

しもつけ

市の便利なサービスをご紹介 下野市を上手に、便利に、使いこなそう！

下野インフォメーション(メール配信サービス)

竜巻注意情報の配信を始めました！

下野市では、あらかじめ利用登録された方の携帯電話やパソコンのメールアドレスに、イベント情報や市からのお知らせ、気象情報(注意報・警報)、地震情報などを配信(希望する項目を選択して受信することも可能です)しています。

9月からは最近頻発している竜巻・突風被害の増加を踏まえ、竜巻注意情報の配信を開始しました。

受信を希望される場合には、下野インフォメーションへの登録が必要になります。

登録は無料(パケット通信料は登録者負担になります)です。ぜひ、ご利用ください。

登録方法

①左記のQRコードを読み込むか、
<https://service.sugumai.com/shimotsuke/>
へアクセスしてください。

市ホームページ (<http://www.city.shimotsuke.lg.jp/>) または市携帯サイト (<http://www.city.shimotsuke.lg.jp/~index.htm>) からアクセスできます。

②画面の案内にしたがって「空メール」を送信すると、利用案内が折り返し送信されます。

③メールに記載された案内に従い、利用者登録を行ってください。

■ご注意ください

○迷惑メール防止設定がされている場合は、ドメイン(@sgn.jp)を受信可能にしてください。

○配信する情報については、下野市において配信の必要があると判断したものであり、全ての情報を配信するものではありません。



下野市公式ツイッター

市のホームページの最新情報や、災害時の避難場所の情報などをお知らせします。ぜひご利用ください。

■下野市公式アカウント
@city_shimotsuke

■配信時間

平日、午前9時～午後5時

※災害発生時及びイベント時などには右記の限りではなく随時配信します。

■受信方法

左記のQRコードを読み込むか、パソコン、携帯電話、スマートフォンから以下のURL(ホームページアドレス)にアクセスし、「フォロー」をクリックまたは選択します。

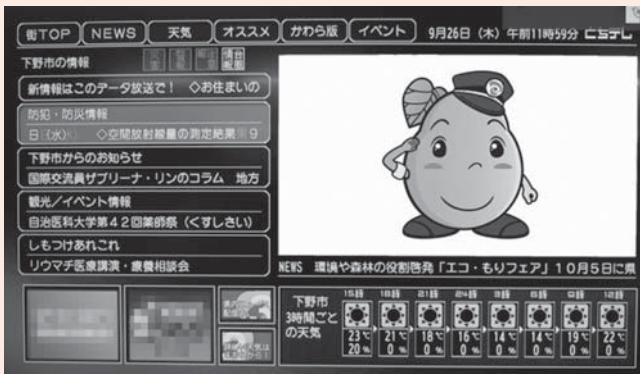
URL https://twitter.com/city_shimotsuke



とちぎテレビでデータ放送

「3チャンネルで『d』ボタン!」が合言葉。とちぎテレビのデータ放送で市の情報を見ることが出来ます。

データ放送が受信できるテレビでとちぎテレビにチャンネルを合わせ、リモコンの「d」ボタンを押してください。あとは見たい情報にあわせて、「決定」ボタンを押すだけです。



■問い合わせ先

総合政策課 ☎(40)555500
✉ sougouseisaku@city.shimotsuke.lg.jp

光ファイバーインターネットを体験してみよう！

下野市では、パソコンをお持ちでない方やキーボード操作が苦手な方でも、インターネットの利便さや楽しさを体験できるように、タッチパネル式端末を市内各所に配置しています。ご利用は無料ですので、ぜひ体験してみてください。

〈体験用パソコン設置場所〉

国分寺庁舎1階ロビー
南河内庁舎

(南河内図書館2階)

石橋庁舎1階北玄関付近

国分寺図書館※

石橋図書館※

南河内図書館※

※図書館については、窓口での利用申請が必要です。また図書館設置の端末はキーボード式です。タッチパネル式ではありません。

下野薬師寺歴史館

国分寺公民館

石橋公民館

南河内公民館

南河内東公民館

ふれあい館

保健福祉センターきらら館

保健福祉センターゆうゆう館

オアシスポッポ館

(小金井駅西口)

生涯学習情報センター

南河内体育センター

スポーツ交流館

B & G 国分寺海洋センター



デジタルサイネージ(電子看板)で情報配信

市役所や入浴施設にある大きなテレビのようなものが、デジタルサイネージ(電子看板)です。テレビ番組ではなく、下野市からのお知らせや市のPR映像、観光情報などを放映しています。市内10か所の施設に設置しており、設置場所により配信する情報も様々です。いろんな場所でご覧ください。

〈デジタルサイネージの設置場所〉

国分寺庁舎

石橋庁舎

南河内庁舎

(南河内図書館2階)

保健福祉センターきらら館

保健福祉センターゆうゆう館

ふれあい館

J R 小金井駅

J R 自治医大駅

J R 石橋駅

道の駅しもつけ

自治会やコミュニティのイベント等の周知をデジタルサイネージで行いませんか？

配信できる団体・グループの基準や内容など基準があります。

詳細につきましては、総合政策課情報広報グループまでご連絡ください。

策課情報広報グループまでご連絡ください。



税

市税は納期限内に納めましょう

11月～12月は市町村税徴収強化月間です



納税は国民の義務です

市が提供する、福祉や教育をはじめ様々なサービスは、市税が主な財源の一つです。市税の滞納は、市の財政を圧迫し、市民サービスに支障をきたすことになりかねません。

そして何より、納期限内に税金をきちんと納めている大多数の方との公平性を欠くこととなります。

県内一斉の徴収強化月間

納税の公平と徴収の確保を図るため、11～12月を「市町村税徴収強化月間2013冬」として、栃木県との協働により、県内一斉に徴収の強化に取り組みます。

事情がある場合は相談を

「災害、盗難、事業の廃止、病気等、やむを得ない事情により、一時的に納付が困難な場合は相談してください。」



徴収の猶予や分割納付をすることができます。滞納になる前に税務課に納税相談をしてください。

問い合わせ先 税務課 ☎(40)5554

税金を納め忘れると…



税金を納期限までに納めなかった方には、まず督促状が送付されます。この督促状が発送された日から起算して10日を経過した日までにその税金を完納しなかったときには、市は滞納者の財産（預貯金、生命保険、不動産、給料、自動車、動産（電化製品や美術品、貴金属等）を差押えなければならぬことが法律で定められています。

差押え財産の調査のため、滞納者の自宅などの捜索を行う場合もあります。捜索時に発見された財産は、差押えされます。「捜索」とは、税を徴収する職員に認められた権限で、裁判所の令状は不要です。

また、自動車のタイヤロック（写真）を行う場合もあります。タイヤロックとは、差押えた自動車を運行、使用させないための措置（国税徴収法第71条）で運行不能状態にするものです。

便利



納税は便利で確実な口座振替またはコンビニで

「通知を見落とした…」 「納付書をしまい忘れた…」 等、つい、うっかりで納付を忘れてしまわないように、便利で確実な口座振替をお勧めします。

また「銀行や市役所が開いている時間に納付に行けない…」 等、忙しい方は、コンビニエンスストアで納付できます。（バーコード付き納付書による納付で納期限内に限る。）

「徹底した財産調査と差押の実施に取り組みます」

■ 財産調査：勤務先・年金支払者への照会、売掛金等、取引先への臨場調査・照会、預貯金、生命保険、登記簿等の調査、家宅等の捜索など

■ 差押：給与、年金、売掛金、預貯金、生命保険、その他債権、家宅等の捜索による自動車、動産、不動産など



【納税・滞納処分Q&A】

Q うっかりしていて、市税を納め忘れて納期限が過ぎてしまった。今持っている納付書で納められますか。

A 手持ちの納付書で納められます。納期限が過ぎても、お手持ちの納付書で、通知書に記載されている金融機関または、下野市役所各庁舎で納付することができます。

※納期限が過ぎてから納付する場合には、督促手数料や延滞金が増算される場合があります。

Q 市税を納期限が過ぎても納付しないとなりませんか。

A 督促状、催告書が送付されても納付しない場合は、納税をしている方との公平性を保つため、給与・財産を調査して差押えることとなります。

Q 財産の差押えをされないためにはどのようにしたらよいですか。

A 納税相談によって自身の収支状況をお伺いし、滞納額に応じ、分割で完納見込みのある場合などは、差押えを行わないですむ場合があります。まずは、納税相談をしてください。

Q 財産の差押えをされた場合、どうすれば解除できますか。

A 原則として、滞納税額を完納しない限り差押えは解除されません。



オリジナルナンバーに変更してみませんか

原動機付自転車のオリジナルナンバープレート（7月1日から交付されています。交付は無料で行えますので、オリジナルナンバーに変更してみませんか。）

■対象車種

- ・原付一種（50cc以下） 白色
- ・原付二種乙（90cc以下） 黄色
- ・原付二種甲（125cc以下） 桃色
- ・ミニカー 水色

■申請に必要なもの

所有者及び届出者の印鑑、車両情報（車名、車台番号、排気量、型式認定番号など）、本人確認ができるもの（運転免許証など）、交換の場合



■問い合わせ先

税務課 ☎(40)5554

合は、現在のナンバープレート、名義変更の場合は、譲渡証明書または旧所有者の印鑑も必要です。

■交付場所

市民課（国分寺窓口・南河内窓口・石橋窓口）

■その他

番号は指定できません。
番号変更に伴い、自賠責保険等の手続きが必要になります。詳しくは、加入している保険会社にお問い合わせください。

栃木税務署からのお知らせ

平成25年分 年末調整説明会のお知らせ

給与所得者に係る年末調整説明会を下記の日程により開催します。

出席の際には「年末調整のしかた」及び「給与所得の源泉徴収票等の法定調書の作成と提出の手引」をご持参ください。

対象	開催日	開催時間	開催場所
栃木市・岩舟町・壬生町 に所在する源泉徴収義務者	11月19日 (火)	午前10時～11時45分	栃木市文化会館 大ホール
		午後2時～3時45分	
下野市・小山市・野木町 に所在する源泉徴収義務者	11月20日 (水)	午前10時～11時45分	小山文化センター 大ホール
		午後2時～3時45分	

都合により、指定された会場に出席できない場合には、他の会場に出席することができます。

平成25年分 決算等説明会のお知らせ

青色申告決算書や白色収支内訳書の作成に当たっての説明会を下記の日程により開催します。

不動産所得のある方についても、適宜下記のいずれかの説明会にご出席いただけます。

使用する資料は、当日、会場で配付します。

対象	開催日	開催時間	開催会場
青色申告者	12月5日 (木)	午前10時～正午	栃木市文化会館 小ホール
		午後2時～4時	
白色 記帳制度適用者(※)	12月6日 (金)	午前10時～正午	
		午後2時～4時	

(※)記帳制度適用者とは、前年又は前々年の不動産所得、事業所得及び山林所得の金額の合計額が300万円を超える白色申告者をいいます。

ご不明の点につきましては、下記までお気軽にお問い合わせください。

■問い合わせ先 栃木税務署 法人課税第一部門 ☎0282-22-0885 (代表)
※自動音声案内の「2」をお選びください。

オレンジリボンキャンペーン

★みんなで守ろう！ ★子どもの笑顔★

11月は「児童虐待防止推進月間」です

「児童虐待」という言葉をニュースや新聞で見たり聞いたりすると、特別な事件に見えるかもしれませんが、虐待は皆さんの身近で起こっています。

児童虐待は深刻な社会問題で、その相談件数は年々増加の一途をたどっています。市への虐待相談でも、特に身体的虐待が増加しており、平成24年度には全体の68%を占めました。

市では「児童の生命及び安全の確保を最優先にする」ことを基本に、虐待の防止と早期発見・早期対応による深刻化の防止に取り組んでいます。



相談から支援へ

虐待の疑いがある子どもを発見した方からの通告や、自分の行っていることは虐待ではないかと悩んでいる保護者などからも相談を受付けています。通告や相談から家庭への「支援」が始まります。

地域との連携

家庭相談員や保健師が市内の保育園や幼稚園、学校、学童保育室、児童館などに出向き、虐待の防止と早期発見、早期対応に努めています。相談内容によっては民生委員、主任児童委員、学校、医療機関、児童相談所、警察、健康増進課などの関係機関で構成する「下野市要保護児童対策地域協議会」と連携し情報を共有しながら対応しています。

市のPR活動

地域との連携

今年度は、児童虐待防止講演会として、8月20日に日本メンタルカウンセリング協会 理事長 鈴木 稔氏よりご講演いただきました。およそ100名の市民の方が参加しました。11月は、オレンジリボンキャンペーン（児童虐待防止推進月間）として、天平の芋煮会、下野市産業祭（ふれあいプラザ）、しもつけふくしフェスタ2013のイベント会場で、啓発用ティッシュ等の配布を行います。また、各庁舎にのぼり旗を設置し、全職員がオレンジリボンを着用

児童虐待の定義は・・・

児童虐待とは、

身体的虐待	殴る、蹴る、投げ落とす、激しく揺さぶる、やけどを負わせる、溺れさせる など
性的虐待	子どもへの性的行為、性的行為を見せる、ポルノグラフィの被写体にする など
ネグレクト	家に閉じ込める、食事を与えない、ひどく不潔にする、自動車の中に放置する、重い病気になっても病院に連れて行かない など
心理的虐待	言葉による脅し、無視、きょうだい間での差別的扱い、子どもの目の前で家族に対して暴力をふるう(ドメスティックバイオレンス:DV) など

し啓発に努めます。

虐待に気づくきっかけは

- 子どもが・・・
- ・家に帰りがたがらない
- ・衣服や家が極端に不衛生
- ・頻繁に傷やアザができる
- ・服に隠れている場所や顔に傷やアザがある
- ・子どもだけで長時間過ごしている
- 親が・・・
- ・「子どもを甘やかすのはよくない」と強調する
- ・親の怒鳴り声、叱りつける声などが聞こえる
- ・親族や地域と交流がない
- ・家庭内で夫や恋人からの暴力(DV)がある

子育てへの支援

〜妊娠・出産から産後の育児へ〜

育児への不安軽減

育児ストレスが児童虐待の大きな要因の一つとされていることから、健康増進課では母子健康手帳交付時にすべての妊婦から、育児への不安や支援者について聞き取り、必要に応じて保健師が妊婦訪問をしています。

特に出産前からの支援が必要と認められる妊婦については、関係機関と連携し、安心して出産に臨めるよう支援をしています。

こんにちは赤ちゃん訪問

出産後の育児不安や孤立化を防ぐため、生後4か月までの乳児全戸訪問（こんにちは赤ちゃん訪問）で、支援が必要な家庭の把握に努めるほか、養育支援家庭訪問の利用を勧めるなど、育児ストレス軽減の手助けをしています。

子育ての相談

子育ての悩みなどがあれば、相談しましょう。お気軽にご相談ください。

健康増進課（母子保健グループ） ☎(52) 11116

児童福祉課（子育て支援グループ） ☎(52) 11114

子育て支援センターつくし ☎(43) 12333

子育て支援センターゆりかご ☎(48) 55330

子育て支援センターみるく ☎(39) 6305

虐待かな?と思ったら

あなたの勇気で救われる子ども
がいます。ご連絡ください。

児童福祉課

☎(52)1114

受付時間/月々金

・午前8時30分～午後5時15分

栃木県南児童相談所

☎0282(24)6121

受付時間/月々金

・午前8時30分～午後5時15分

児童虐待緊急ダイヤル

☎028(665)3677

受付時間/月々金

・午後5時15分～午前8時30分

土・日曜日、祝日、年末年始

・24時間

受付時間/年中無休・24時間

虐待を受けたと思われる
子どもがいたら。

ご自身が出産や
子育てに悩んだら。

子育てに悩む
親がいたら。

児童相談所(全国共通ダイヤル)や市町村の窓口へ連絡・相談ください。

児童虐待は社会全体で解決すべき問題です。

虐待と思ったらすぐお電話を

児童相談所
全国共通
ダイヤル

0570-064-000

虐待かも?



通告する! は国民の義務です



でも、もし間違いだったら
悪い気がするし…。

虐待でなかったとしても、
通告者に責任はありません

確信がなくても「もしかして」「～な気がする」の
みでもご連絡ください。

しつけのために
叩いているんだろう。
家族の考え方なら
しょうがないよ…。

しつけと虐待は違います!

叩いて叱る、怒鳴る、家の外に出す、罰として食
事を与えないなどは、子どもの心身に痛みを与
える有害な行為であり、しつけではありません。
「虐待」になる可能性があります。

ご近所だから、トラブルになったら嫌だわ…。
うちが言いつけたってわかっちゃうよねえ。

通告者が誰であるかを
教えることはありません

「ご近所の方」や「お隣の方」など特定されるかも
しれない内容は伝えません。
通告は匿名でもかまいません。

通告後、子どもと親はどうなるの? 親が怒って虐待がエスカレートしないの?

- 家庭相談員や保健師等が責任をもって調査・対応します。
- 親を責めるのではなく、子育ての支援が始まります。
- 通告や市の調査によって、虐待の悪化がないように慎重に調査をして対応します。
- 個人情報の保護により、通告した方の情報はもちろん、その家庭の情報は守られます。

児童虐待は親だけの問題ではありません。

親も自分自身の苦しさ気付かないことがあります。

近隣からの通告や相談は、虐待の解決にとっても有効です。

手遅れになる前にためらわず、ご連絡ください。

国民年金 だより

問い合わせ先
市民課 ☎40-5556
栃木年金事務所
☎0282-22-6074、4134

社会保険料(国民年金保険料)控除証明書が発行されます

国民年金保険料は、所得税及び住民税の申告において全額が社会保険料控除の対象となります。

その年の1月1日から12月31日までに納付した保険料が対象です。

この社会保険料控除を受けるためには、納付したことを証明する書類の添付が義務付けられています。

このため、平成25年1月1日から9月30日までの間に国民年金保険料を納付された方については、「社会保険料(国民年金保険料)控除証明書」が本年11月上旬に日本年金機構本部から送付されますので、年末調整や確定申告の際には必ずこの証明書(または領収証書)を添付してください。

また、平成25年10月1日から12月31日までの間に今年をはじめ国民年金保険料を納付された方については、翌年の2月上旬に送付されます。

なお、ご家族の国民年金保険料を納付された場合も、ご本人の社会保険料控除に加えることができますので、ご家族あてに送られた控除証明書を添付のうえ申告してください。

「社会保険料(国民年金保険料)控除証明書」についてのご照会は、控除証明書のはがきに表示されている電話番号にお問い合わせください。

○控除証明書専用ダイヤル
0570-070-117
(ナビダイヤル)
※050から始まる電話、または070-5***、070-6***
*で始まる電話(PHS)でおかけになる場合
「03-6700-1130」



■受付期間

11月1日(金)～平成26年3月14日(金)
○月曜日

午前8時30分～午後7時

○火・金曜日

午前8時30分～午後5時15分

○第2土曜日

午前9時30分～午後4時

・月曜日が祝日の場合は、火曜日に午後7時まで相談をお受けします。

・祝日、12月29日～1月3日はご利用いただけません。

■お問い合わせの際の注意

ナビダイヤルは、一般の固定電話からおかけになる場合は全国どこからでも、市内通話料金でご利用いただけます。

ただし、一般の固定電話以外(携帯電話等)からおかけになる場合は通常の通話料がかかります。

「03-6700-1130」の電話におかけになる場合は、通常の通話料がかかります。

「0570」の最初の「0」を省略したり、市外局番をつけて間違い電話になっているケースが発生していますので、おかけ間違いにはご注意ください。

年金マメ知識 年金手帳の再交付について

年金手帳を紛失、またはき損したときは、被保険者または被保険者であった人が所定の手続き先へ申請することで、再交付を受けることができます。

○国民年金保険料を納付書または口座振替で支払っている方の場合(国民年金第1号被保険者または任意加入被保険者)

▼住所地の市区町村役場でお手続き

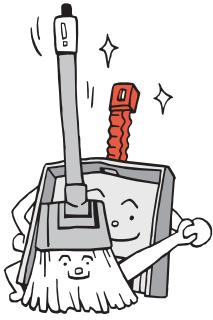
○お勤めされている方で、厚生年金保険の被保険者の場合

▼勤務する事業所を経由してまたは直接、事業所の所在地を管轄する年金事務所(郵送の場合は事務センターでも可)

○厚生年金に加入している配偶者に扶養されている方

▼配偶者の勤務する事業所を経由してまたは直接、事業所の所在地を管轄する年金事務所(郵送の場合は事務センターでも可)





環境トピックス



問い合わせ先 環境課 ☎40-5559

ワンワンふれあいフェスティバル

日時

11月24日(日)
午前9時～正午
(雨天中止)

場所

別処山公園西側駐車場
(下野市絹板611-1)

催し物

- ◆動物健康相談・しつけ相談
獣医さんがいろいろ相談にお答えします。
- ◆展示コーナー
狂犬病予防注射の大切さなど。
- ◆子犬・子猫の里親さがし
動物友の会による里親さがし。
- ◆ワンワンクイズ
クイズに答えて「お散歩わんちゃんパルーン」をもらおう!
- ◆警察犬の公開訓練
訓練の様子を見学できます。
- ◆首導犬体験
- ◆アジリティーコーナー
- ◆犬の体脂肪測定コーナー
- ◆しつけコンテスト
自慢のわんちゃんとコンテストに参加してみませんか？
- ・参加定員20名
- ・事前申込みは環境課☎(40)5559まで
- 定員になり次第締め切りますのでご了承ください。
(当日若干名の受付もあります。)



守ってください！飼い主のモラルとマナー

ワンちゃんを守ってください！



最近、野犬の苦情が県動物愛護指導センターに多数寄せられています。その中にはリードがはずれてしまったワンちゃんも含まれています。常日頃から鑑札や狂犬病予防注射済票を首輪につけ、綱(リード)の点検を心がけてください。

危害や迷惑の発生を防止しましょう

散歩中の「ふん」など近隣の生活環境を悪化させないよう必ず持ち帰り、適切な方法で処分しましょう。また、しつけや訓練をして、人に危害を加えたり鳴き声など迷惑をかけないようにしましょう。



むやみに繁殖させないこと！

むやみに繁殖させてしまうと、一匹一匹を適正に飼養できなくなる可能性があります。きちんと飼養できるよう管理しましょう。

汚泥発酵肥料「すくすく君」の無料配付にごついて

小山広域保健衛生組合小山広域クリーンセンター（し尿処理施設）は、し尿処理施設でし尿を処理する過程で発生した汚泥を脱水し、生ごみと混ぜ合わせ、発酵させた汚泥発酵肥料を家庭菜園用として市町民（小山市・下野市・野木町・上三川町）の皆様を活用してもらうことを目的として、汚泥発酵肥料「すくすく君」の無料配付を11月1日（金）から平成26年3月31日（月）までに限り実施します。

配付日

毎週月曜日

（祝日の場合は翌日）

配付時間

午前10時～午後4時

配付方法

市町民提供分（家庭菜園用）

・事前予約が必要です。

・月始めに500袋（15kg

／1袋）の肥料を用意し、

その月の配付は終了となりますので、ご了承ください。

・お一人につき5袋を原則

とします。

配付場所

小山広域クリーンセンター
駐車場（小山市大字塩沢604番地）

放射性セシウム濃度

「すくすく君」は、国が定める放射性セシウムを含む肥料の暫定許容値である400Bq/kg以下の製品であり、市場に流通可能な肥料です。

予約受付

11月1日（金）から受付けます。

受付時間…

午前9時～午後5時

予約申し込み先

アクアペックスおやま株

☎（37）7691



ステーションへのごみ出し方をお願い！

庭で草むしりした草をごみ出するとき

草は、根に土がついていると少量でも重量がかさんでしまいます。

ごみ減量化のため、草は乾燥させ水分を飛ばし、根についている土をよく落とし、燃えるごみ（生ごみ）の日に袋に入れて出してください。有害ごみの出し方！注意！

分け方・出し方は、行政カレンダーをご確認のうえ分類し、一つの袋に混入しないようお願いいたします。

また、スプレー缶は必ず使いきって穴を開けてから出してください。

ルール違反のごみは収集しません

- 分別されていないごみ
- 袋などの種類が違っているごみ

- 出す日が違っていているごみ
- 収集終了後に出されたごみ（朝8時までに出してください）

**クリーンパーク茂原からのお知らせ
～石橋地区の皆様へ～**

11月18日（月）～22日（金）の間、クリーンパーク茂原で破砕機の修繕工事が行われるため、家具類・布団・木の枝などの可燃性粗大ごみの直接搬入ができません。

**皆さまのご協力に感謝!!
資源収集「小枝」**

ごみの減量と循環型社会を目指し、「小枝」の日に剪定枝を分別収集しています。市内全域で4月から9月の収集量は約41トンです。
剪定枝を紙または麻ひもで束ねて！

剪定した枝は、行政カレンダーの「小枝の日」に束ねて出してください。なお、束ねる際はできるだけ紙・麻ひもでお願いいたします。引き続きごみ減量化と分別収集にご協力をお願いします。

野焼きは法律で禁止されています！

住宅の庭先を含む野外でのごみの焼却行為（野焼き）は違法行為です。一部の例外を除き、「廃棄物の処理及び清掃に関する法律」で禁止されています。違反した場合、5年以下の懲役若しくは1000万円（法人は3億円）以下の罰金またはこれらの併科に処せられます。また、例外とされた場合でも周辺環境への悪影響が認められるときには、直接指導に伺い、行為を中止していただくこともあります。

ごみは焼却せず、きちんと分別してごみステーションに出してください。

※例外となる場合

- ・ 廃棄物処理法の基準に適合した焼却炉で焼却する場合
- ・ どんと焼きなど社会の慣習上やむを得ないもの
- ・ 農業を営むためにやむを得ないものとして行われるもの

・ たき火その他日常生活を営む上で通常行われる廃棄物の焼却であった軽微なものなど

マイバッグでお買い物

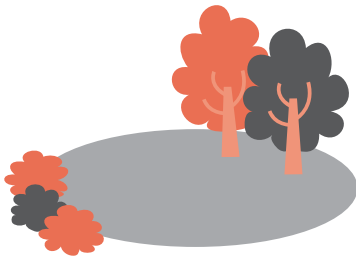
お買い物物で何気なくもらっているレジ袋、買った商品を入れ家に持ち帰ったあとはどうしていますか？その役目が終わればごみ箱に直行、ということも多いのではないのでしょうか。このような使い捨てのライフスタイルを見直すために注目されているのがマイバッグです。

最近ではファッション性の高さでも注目されているようです。繰り返し使えるマイバッグを使い、ごみになるレジ袋を断れば、ごみの減量化につながります。すでに実践している方はもちろん、これからという方も、マイバッグでごみの減量化にチャレンジしてみてもいかがでしょうか。

空き地を適正に管理していますか？

雑草が伸びることにより虫が発生したり、見通しが悪くなるなど近隣住民の方に迷惑をかけている空き地があります。また、これからの乾燥する季節では、枯れた雑草は燃えやすく、タバコの投げ捨てなどにより火災の発生する恐れがあります。

空き地を所有している方は、近隣住民の方々の安全で安心な暮らしの為に定期的な除草や清掃などを行い、適正に管理するようお願いいたします。



犬猫の避妊及び去勢手術補助金交付について

市では、犬猫の無秩序な繁殖を抑制することにより、周囲に対する危害及び迷惑の防止を図るとともに、動物の愛護及び管理についての意識の高揚を図ることを目的として、犬猫の避妊及び去勢手術に要する経費について補助金を交付します。

■補助対象者

- ①本市に居住し、住民基本台帳に登録されていること。
- ②市税等を滞納していないこと。
- ③その飼育する犬猫について、獣医師において避妊または去勢手術を行う者であること。

■補助金の額

- 避妊手術
 - 犬 5,000円
 - 猫 4,000円
- 去勢手術
 - 犬 4,000円
 - 猫 3,000円

※補助対象は毎年度1世帯当たり犬1頭及び猫1匹

■必要書類

- ・下野市犬猫避妊及び去勢手術補助金交付申請書
- ・下野市犬猫避妊及び去勢手術補助金交付請求書
- ・手術を行った獣医師が発行した領収書の写し

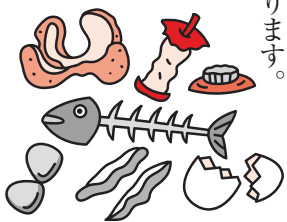
■申請先

手術を行った日から30日以内に環境課窓口まで申請してください。

生ごみの水切りの徹底をお願いします

生ごみが重くなる大きな理由としては食べ残しが多いことと、水分がよく切れていないことがあげられます。ごみの重さを少なくするため

- ①ごみ収集量の効率が向上します。
- ②燃やすためのエネルギーが節約できるなどの効果があり、ゴミの減量化の促進につながります。



不用品リサイクル情報

市では、リサイクル社会の構築とごみ減量化のため、不用品リサイクルの情報を提供しています。

あなたの『譲ります』『譲ってください』情報をお受けしていますので、希望される方は環境課までご連絡ください。〈譲ります〉

- ・猫用トイレ・折り畳み式ベッド・夏用服(女児130cm)・ベビーカー・猫用バスケット・猫用室内遊具・パンダスキー(プラスチック製スキー板)・チャイルドシート・リフレバグ・洗濯機NWD8FX・ロデオボーイ2・ブリタニカ英語教材、テープと本

- 〈譲ってください〉
- ・ベビーカー・自転車(幼児乗せ付き)・ギター・第二愛泉幼稚園制服(女児)・バイオリン・南河内第二中学校 男子ブレザー(MかL)・ラッシュユガー(120、130cm、男女用)・国分寺東小学校体操着、水着一式(男女用、120、130cm)

※市ホームページにてリサイクル情報の確認や登録ができますので、ご利用ください。

保 健
便 り

ヘルスインフォメーション

HealthInformation

予 防 接 種

65歳以上の方に高齢者インフルエンザ予防接種を実施します

65歳以上の方の高齢者インフルエンザ定期予防接種を次のとおり実施します。

なお、個別通知はしませんので、接種を希望する方は、市内の受託医療機関で接種してください。

■対象者

①下野市内に住所のある接種日において満65歳以上の方

②下野市内に住所があり、接種日において満60歳から64歳までの方で「心臓、腎臓、呼吸器の機能」または「ヒト免疫不全ウイルスによる免疫機能」に障がい有する方（身体障がい者手帳1級程度）

■接種期間

2月28日まで
※流行前の12月中旬までの接種をお勧めします。

■接種回数 公費による接種は、1人年1回

■自己負担額

1,300円（接種時に医療機関へ直接お支払いください。）

■持参するもの

保険証、身体障がい者手帳（心臓・腎臓・呼吸器疾患等に該当する方）

■予診票等

予診票とインフルエンザについての説明書は各医療機関にあります。

■受託医療機関

10月号広報をご覧になるか、健康増進課までお問い合わせください。

※事情により、下野市外の医療機関での接種を希望される方は、必ず事前に健康増進課へお問い合わせください。

■問い合わせ先

健康増進課 ☎(52)1116



高齢者肺炎球菌
予防接種事業

高齢者の肺炎の原因でも頻度の高い肺炎球菌による、肺炎や髄膜炎などの病気を予防するワクチンです。全ての肺炎を予防できるわけではありませんが、肺炎球菌による感染症の約8割を予防できます。

■対象者

市内に住民登録がある次のいずれにも該当する方

- ①接種日に70歳以上の方
- ②5年以内に当該予防接種を受けていない方

※当該予防接種について保険適用となる方を除きます。

■助成回数と助成額

1人（生涯）1回、接種費用のうち3,500円、生活保護受給者は8,000円を上限に助成します。

■接種方法

○小山地区医師会の医療機関（下野市、小山市、上三川町、野木町）で接種する場合
①事前に医療機関に予約をしてください。

②接種時には、医療機関にある予診票に記入し、年齢・住所を確認できる保険証等を提示してください。

③接種費用から3,500円を控除した額でのお支払いとなりますので、手続きは特にありません。

○小山地区医師会以外で接種する場合
本人の入院や通所の関係で、前述の医療機関以外で接種する場合は、書類が必要ですので事前に健康増進課へお問い合わせください。接種後、1年以内に市へ助成金の申請をしてください。

■問い合わせ先

健康増進課
☎(52)1116

定期の予防接種 小児用肺炎球菌予防 接種が11月1日から 変わりました

小児の細菌性髄膜炎、菌血症、重症肺炎などの病気を予防するワクチンです。

■対象者

市内に住民登録がある生後2か月から生後60月に至るまでの間にある方

■変更となる内容

○定期の予防接種に使用するワクチンを、沈降7価肺炎球菌結合型ワクチンから沈降13価肺炎球菌結合型ワクチンに変更になりました。

○追加接種について、初回接種終了後60日以上の間隔をおいた後であつて、生後12月に至った日以降に行うことになりました。

○長期療養を必要とする疾病にかかった方等の定期接種に関する特例措置(施行令第1条の2第3項)の対象者を、9歳(10歳に至るまで)から5歳(6歳に至るまで)に変更になります。

■ご案内

沈降7価肺炎球菌結合型ワ

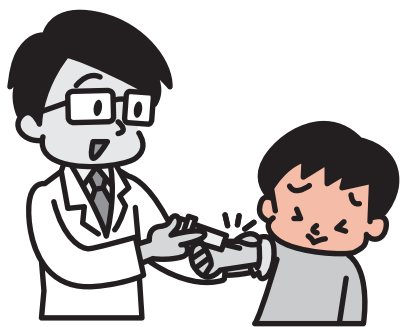
クチンの接種をすべて完了し8週間以上経過した後、沈降13価肺炎球菌結合型ワクチンを接種した場合にも、追加6種類に対する抗体は上昇するとされており、希望者が任意で接種することは可能ですが、無料(定期接種)とはなりません。

厚生労働省の専門家会議で検討の結果、社会全体の利益は限定的であるとされたためです。

詳しくは、厚生労働省のホームページをご覧ください。

■問い合わせ先

健康増進課 ☎(52)1116



お知らせ

12月1日は世界 エイズデーです

夜間検査を行います。無料・匿名で検査が受けられます。

■日時

11月29日(金)

午後3時～8時30分

※予約不要

■場所

小山市立生涯学習センター

■内容

HIV検査(希望により、梅毒検査も同時に受けられます)

■検査結果

即日(約30分)

※感染が疑われる出来事があった日から、12週間以上経っていることが必要です。

○相談は随時受付けています。

○毎週水曜日(受付午後1時～2時)にHIV検査・性感染症検査(梅毒、クラミジア、淋菌)・B型、C型肝炎検査を行っている。

■問い合わせ先

栃木県南健康福祉センター ☎(22)1219

ママ、パパ、タバコ 吸わないで!

10月・11月は「母子保健強調月間」です。本年度のテーマは昨年度に引き続き「妊娠期からの喫煙への警鐘です。妊娠中の喫煙、副流煙(間接的な喫煙)は胎児に悪影響を及ぼします。早産・低体重児の誘因になります。

主唱：母子保健推進会議
後援：厚生労働省、日本産婦人科医学会

なお、下野市内で保険診療による禁煙治療、禁煙指導を行っている医療機関は次のとおりです。海老原医院(☎44-0163)、小井中央病院(☎44-7000)、ことうだ腎クリニック(☎44-8345)、佐藤内科(☎53-1305)、若草クリニック(☎40-0123)、自治医科大学附属病院(☎58-7467、午後2時～4時、完全予約制)。直接医療機関へお問合せください。

■問い合わせ先

健康増進課 ☎(52)1116

乳幼児突然死症候群 (SIDS)から赤ちゃん を守りましょう

SIDSとは、それまで元気があった赤ちゃんが、事故や窒息ではなく睡眠中に突然死する病気です。原因は、まだわかっていません。日本では、およそ6,000人～7,000人に1人の赤ちゃんがこの病気で亡くなっていると推定されています。生後2か月から6か月に多く、まれに1歳以上でも発症することがあります。

■SIDSから赤ちゃんを守るための3つのポイント

- ①うつぶせ寝は避ける
- ②たばこはやめる
- ③できるだけ母乳で育てる

■問い合わせ先

健康増進課 ☎(52)1116



健診

しもつけクイズ

【正解は③】

車いすリフトは車いすの人しか使えませんし、エスカレーターは車いすの人は使えません。より多くの人に便利であるエレベーターが正解です。

下野市がん検診のお知らせ

市における各がん検診は、集団検診と医療機関（個別検診）の選択方式で実施しています。

今回は医療機関（個別検診）についてお知らせします。

■受診回数

年度内1回です。集団検診との重複受診はできません。

■実施期間

12月31日まで（休診日除く）

■実施方法

①大腸がんの検査容器と問診票等は医療機関にあります。

②検査結果は、後日医療機関で確認し、結果通知書をお受け取りください。

※集団検診については平成25年度受診券・下野市ホームページ、行政カレンダーをご覧ください。

■問い合わせ先

健康増進課 ☎(52)11116

■検診内容

検診名	対象者	検査内容	個人負担金	受診時必要なもの
大腸がん	40歳以上	便潜血反応検査（2日法）	無料	平成25年度受診券、保険証
前立腺がん	50歳以上（男性）	血液検査（PSA腫瘍マーカー検査）		
肺がん	40歳以上	胸部X線直接撮影（必要に応じて喀痰細胞検査）		

年齢基準・・・平成25年度（平成25年4月1日～平成26年3月31日）にその年齢に達する人です。

■個別検診医療機関一覧 各医療機関の診察時間に受診してください。

医療機関名		☎	医療機関名		☎	医療機関名		☎
石橋地区	石橋総合病院	53-1134	石橋	都丸整形外科	52-1010	国分寺	宮澤クリニック	44-3309
	大栗内科	53-5850	国分寺地区	海老原医院（肺がん検診除く）	44-0163		山本整形外科医院	44-6820
	大柳内科・眼科	51-2400		岡田医院	44-0021	しもつけクリニック	32-6331	
	角田内科医院	53-5665		小金井中央病院	44-7000	南河内診療所	47-1070	
	佐藤内科	53-1305		国分寺さくらクリニック	40-0203	すずき内科・循環器科	40-1260	
	島田クリニック	53-8000		ことうだ腎クリニック	44-8345	若草クリニック（肺がん検診除く）	40-0123	
	新島内科クリニック	53-8820		しもつけ痛みのクリニック	40-0307			
	ふじたクリニック	51-2727						

■平成24年度のがん検診の状況

（平成25年9月末現在）

検診名	精密検査者数		がん発見数
	受診者数		
胃がん検診	250	2,852	3
肺がん検診	220	6,463	3
大腸がん検診	398	6,533	13
乳がん検診	超音波+マンモグラフィ	198	6
	超音波のみ	21	
子宮頸がん検診	131	3,693	2
前立腺がん検診	196	2,395	9

相談

市民の健康相談

ストレス社会と言われる現代社会では、「こころの健康」が大きな社会問題としてクローズアップされています。

「眠れない、食欲が落ちた、体や頭が重い」など、誰にも相談できずにつらい思いをしている方はいませんか？

市では、精神科医が対応する「こころの健康相談」を実施します。相談することで、今のつらさが少しでも軽くなればと思います。

ぜひ、ご利用ください。
日程
 11月26日（火）、1月21日（火）
 午後2時～4時

■場所

保健福祉センターきらら館

■相談員

精神科医

■料金

無料

※予約制となりますので、相談日の一週間前までにご連絡をお願いします。

※相談日以外でも随時保健師が相談をお受けします。

■申し込み・問い合わせ先
 健康増進課 ☎(52)11116

教室・講座

みそ汁塩分測定会

おうちのみそ汁計ってみ
そ！

平成23年度市民の健康と生活習慣に関するアンケート調査によると、「味噌汁、漬物を1日2回以上とっている」と答えた市民の割合は29.2%となっています。

塩分は調味料だけでなく加工食品などにも多く含まれており、加えて味噌汁や漬物を多くとっていると塩分の摂り過ぎにつながります。

まず1gの減塩を目指して、ご家庭の味噌汁にどれくらい塩分が含まれているか測定してみませんか？

- 日時 11月20日(水)
- 受付 午前9時30分～11時
- 場所 きらら館 会議室
- 定員 10名(先着順)※前日までに申し込みください
- 費用 無料
- 持ち物 味噌汁(100cc以上をタッパーや袋に入れてお持ちください)
- 申し込み・問い合わせ先 健康増進課 ☎(52) 1116

糖尿病予防教室

適正な食事と運動について学んで、自分にできそうな予防のヒントを見つけてみませんか。

■対象者

・糖尿病要指導者の方またはその家族
・糖尿病治療中で運動可能な方

■定員 30名程度

■場所 きらら館 研修室

■費用 無料

■日程 (全2回)

① 11月21日(木)午前9時30分～午後2時30分

・糖尿病ってどんな病気？
・食品交換表を学ぼう

Part 1

・運動をしましょう

・糖尿病予防の食事の試食
持ち物・筆記用具、運動可能な服装、エプロン、三角巾

② 11月26日(火)午前9時30分～午後2時30分

・食品交換表を学ぼう
part 2

・糖尿病クイズ
・食事バイキングをしよう(試食)

持ち物・筆記用具

■申込期限 11月14日(木)

■申し込み・問い合わせ先 健康増進課 ☎(52) 1116

■ 保健メモ ■ 11月号 11月16日→12月15日

月 日	受付時間	内 容	対 象 者	場 所
11月18日(月)	13:00～14:00	9か月児健診	平成25年1月生まれ	ゆ
11月19日(火)	13:15～13:30	フレッシュママ・パパ教室 レッスン2	出産予定日が平成26年1月～3月の方 事前申し込み必要	き
11月20日(水)	9:45～10:00	赤ちゃん広場	平成25年8月生まれ	ゆ
11月25日(月)	8:00～10:00	集団検診 (特・後・が・ヤ)	事前申し込み必要	ゆ
11月26日(火)	13:00～14:00	4か月児健診	平成25年7月生まれ	ゆ
11月27日(水)	8:00～10:00	集団検診 (特・後・が・ヤ・子)	事前申し込み必要	き
	9:45～10:00	ポピーくらぶ	育児相談:0歳～就学前のお子さん リトミック:1歳6か月～就園前のお子さん	ゆ
12月1日(日)	8:00～10:00	集団検診 (特・後・が・ヤ・子)	事前申し込み必要	ゆ
12月2日(月)	8:00～10:00	集団検診 (特・後・が・ヤ)	事前申し込み必要	き
12月3日(火)	13:00～14:00	3歳児健診	平成22年9月生まれ	ゆ
12月4日(水)	8:00～10:00	集団検診 (特・後・が・ヤ・子)	事前申し込み必要(女性限定日)	ゆ
	9:45～10:00	ポピーくらぶ	育児相談:0歳～就学前のお子さん リトミック:1歳6か月～就園前のお子さん	き
12月10日(火)	13:00～14:00	1歳6か月児健診	平成24年5月生まれ	ゆ
12月11日(水)	9:45～10:00	赤ちゃん広場	平成25年9月生まれ	ゆ
12月13日(金)	8:00～10:00	集団検診 (特・後・が・ヤ)	事前申し込み必要	南
12月15日(日)	8:00～10:00	集団検診 (特・後・が・ヤ・子)	事前申し込み必要	き

■内容:特・後・が・ヤ…特定健診・後期高齢者健康診査・がん検診・ヤング健診 子…子宮頸がん受診可能の日

■場所:ゆ…ゆうゆう館 き…きらら館 南…南河内公民館

3世紀の終わり頃に書かれた「魏志倭人伝」には日本には牛・馬・虎・豹・羊・カササギ無しとの記述があります。5世紀頃朝鮮半島から馬が日本に伝えられ、これ以降に造られた古墳からは馬具等の副葬品が出土します。



Let's SPORTS

第8回下野市民体育祭運動会(石橋・国分寺)と 第5回南河内地区スポーツフェスティバルを 開催しました



南河内地区スポーツフェスティバル



石橋地区大会



国分寺地区大会

10月13日(日)、南河内地区でスポーツフェスティバル、石橋地区と国分寺地区で市民体育祭運動会を開催しました。

■国分寺地区大会(総合)

- 優勝 下町
- 準優勝 国分A
- 第3位 川西
- 第4位 笹原
- 第5位 仲町
- 第6位 鈴菰町

■石橋地区大会(運動会)

- 優勝 栄町西
- 準優勝 若林南
- 第3位 富士見町

■石橋地区大会(総合)

- 優勝 若林南
- 準優勝 栄町西
- 第3位 富士見町
- 第4位 若林北
- 第5位 本町
- 第6位 通古町

竹の子クラブが スポーツ少年団 関東大会に出場!

8月24日、小学生ソフトテニス県選手権大会において、低学年男子の部で、嶋田和也(薬師寺小4年)・木島凜翔(薬師寺小3年)ペアが3位に入賞し、高学年女子の部では、黒川璃子(薬師寺5年)・大塚梓海(薬師寺小5年)ペアが上位成績により選出され、9月16日、埼玉県熊谷市で開催されたスポーツ少年団関東小学生ソフトテニス大会に出場しました。今後更なる活躍を期待しています!

※随時会員募集中

■問い合わせ先

竹の子クラブ 中西
☎090(9155)5212



第8回下野市 ミックスダブルステニス 大会出場者募集

- 主催 下野市テニス協会
- 日時 12月1日(日)
- 予備日 12月8日(日)
- 種目 ミックスダブルス
- 試合方法(変更の場合あり) 6ゲームマッチタイプ
- 会場 国分寺運動公園(6面)
- 参加資格 オープン
- 参加料 1組2,500円
- 申し込み 11月11日(土)午後5時までにスポーツ交流館窓口で参加料を添えて申し込み。
- その他 (52)1124

ドローは下野市テニス協会のホームページで11月25日に発表します。

http://homepage2.nifty.com/SCTA/

■問い合わせ先

テニス協会 井上和宏
☎090(1467)0265

■ ■ ■ ■ ■
柔道教室(前期)参加者募集

■ **主催**

下野市体育協会柔道部

■ **日時**

11月19・26日、12月3・10・17日(火曜日全5回) 午後8時～9時30分

■ **場所**

国分寺中体育館(柔道場)

■ **対象者**

小学生(3年生以上)、中学生及び一般

※経験問わず。

■ **参加費** 無料

■ **申し込み**

参加希望者は、11月19日(火)午後7時30分に国分寺中体育館柔道場へ直接お越しください。

※傷害保険に加入していません。各自での加入をお願いします。

■ **問い合わせ先**

体育協会柔道部 若林
 ☎090(1767)3253

総合型地域スポーツクラブ
 情報



■ **元氣ワイワイ・スポーツクラブ南河内からのお知らせ**

■ **申し込み・問い合わせ先**

南河内体育センター内の元氣ワイワイ・スポーツクラブ事務局(平日午前8時30分～午後5時15分)

☎(48)5401

http://gyy-sports.aln.jp/

■ **おためし教室(陸上教室)参加者募集**

■ **日時**

11月16・23・30日 土曜日全3回

午後5時30分～7時30分

■ **場所** 南河内中校庭

■ **募集内容**

小学生から大人まで(短距離を問わず)

■ **参加費**

会員 400円
 非会員 500円

■ **準備品**
 運動のできる服装、運動靴、飲料水、タオルなど

■ **クラブ会員募集(3月まで)**

これから入会される方は月額500円と保険料で会員になります。入会すると追加参加料不要で、すべての教室に参加できます。

■ **一般・ジュニア(高校生)**

会費+1,850円

■ **シニア(65才以上)**

会費+1,000円

■ **ジュニア(中学生以下)**

会費+800円

■ **夫婦会員・ファミリー会員** 会費+該当する保険料

■ **NPO法人夢くらぶ国分寺からのお知らせ**

■ **申し込み・問い合わせ先**

国分寺B&G海洋センター 夢くらぶ国分寺事務局(火・水・木曜午前8時30分～午後5時15分)

☎(44)0849

■ ■ ■ ■ ■
各教室追加募集

次のとおり追加で教室参加者を募集します。

「曜日/時間/参加費(会員)」で記載しています。

■ **キッズサッカー教室**

土曜日/午前8時30分～10時/月1,500円

■ **火曜小学サッカー教室**

火曜日/午後6時30分～8時30分/月1,500円

■ **大人フットサル教室**

木曜日/午後7時30分～9時30分/月1,500円

■ **昼間エアロビクス教室**

月2回火曜日/午後3時～4時/回500円

■ **夜間エアロビクス教室**

月2回月曜日/午後7時30分～8時30分/回500円

■ **昼間気功&太極拳教室**

月2回火曜日/午後2時～3時30分/回500円

■ **夜間気功&太極拳教室**

月2回月曜日/午後7時30分～9時/回500円

■ **カローリング教室**

月1回金曜日/午後1時30分～3時30分/回1000円

■ **Jr.キンボール教室**

月2回水曜日/午後6時30分～8時30分/月500円

■ **Jr.バレーボール教室**

月2回水曜日/午後6時30分～8時30分/月500円

月2回木曜日/午後7時～9時/月1,500円

■ **Jr.女子ソフトボール教室**

土・日曜日/午前9時30分～11時30分/月2,000円

※入会には別途年会費と保険料が必要です。また、会員外で参加する場合は参加費が変わります。

■ **グリムの里スポーツクラブからのお知らせ**

■ **問い合わせ先**

スポーツ交流館
 グリムの里スポーツクラブ事務局(※月・水・金曜午前8時30分～午後5時15分) ☎(52)1182

■ ■ ■ ■ ■
ふれ・スポ・デー参加者募集

グリムの里スポーツクラブでは、「ふれ・スポ・デー」といって、会員であれば毎月1回新しい仲間とふれあい、スポーツを体験できる日を設けて実施しています。いつもと違うスポーツをする仲間のもとに集まり、気持ちのいい汗をながしてみませんか? 詳細はお問い合わせください。

寺院などの屋根に葺かれている瓦には鬼の顔をかたどった鬼瓦という名称の瓦がありますが、この瓦は日本で最初に造られた頃は鬼の顔ではなく、蓮の花の模様だった。○か×か?

しもつけクイズ

〔正解は○〕

7世紀前半に造られた法隆寺の若草伽藍からは蓮の模様をした鬼瓦が出土し、この鬼瓦が日本最古のものと考えられています。7世紀後半に造られた下野薬師寺からも蓮華文の鬼瓦が出土しております。8世紀前半頃から鬼の顔をモチーフにした鬼瓦が登場してきます。

「学び」は楽しく行こう！

生涯**楽**習だより

■問い合わせ先

生涯学習課 ☎(52)1119

みんなでそとごはん

アウトドア料理&

野外遊び体験講座

自然の中で楽しく遊ぶ。みんなで作って料理を食べる。ウマイご飯にホッコリ笑顔。

この講座は大人も子どもと一緒に、遠慮なく遊んでしまうための講座です。

講座内容

・アウトドア料理体験（飯こう炊さん、みそ汁、ダッチオーブンによる肉料理など）
※調理に火と刃物を使用。
・野外遊び（ネイチャージャー）体験

■日時 12月14日(出)

午前11時～午後4時

■場所

蔓巻公園キャンプサイト

■対象 小学生の家族10組

■材料費

1人 1,000円

※持ち物など詳細は参加者

に直接連絡します。

■応募締切 11月29日

■申込方法

生涯学習課へ電話またはFAXでお申込みください。

■申し込み・問い合わせ先

生涯学習課

☎(52)1119

☎(52)2624

平成25年度下野市人権教育講演会のお知らせ

■演題

「今、こたえますとき」

くみずさんのまなざし

※講演内容の要約筆記あり

■講師 矢崎 節夫 氏

(金子みずすず記念館館長、童話作家)

■日時

12月7日(出)

午後2時～4時

(開場1時30分)

■場所

国分寺公民館大ホール

※入場無料、事前申し込み

不要

■問い合わせ先

生涯学習課

☎(52)1119

下野市小中学校音楽祭が開催されました

9月21日(出)石橋中学校体育館にて、第4回「下野市小中学校音楽祭」が開催されました。市PTA連絡協議会と市青少年育成市民会議を中心とした実行委員会が運営にあたり、参加者と観客あわせて約1,200名が集いました。

児童生徒たちが心を合わせた音色は、参加者に感動を運びました。



南河内東公民館で クリスマスコンサート

あわただしい年の瀬を迎え、今年の自分にお疲れ様の意味を込めて、楽しいひと時を過ごしませんか。

バイオリン・ビオラ・ピアノ・歌の楽しいコンサートです。入場無料です。

12月11日(水) 10:00~11:45

南河内東公民館 多目的ホール

【演奏】 トリオ・クメタナ 桑川 吉見 氏他

【曲目】 アメイジンググレイス・想いの届く日(ガルデル)

花は咲く・みんなで歌うクリスマスソング など

*吉田保育園児のみなさんが、一部一緒に聞き、歌う場面があります。



■問い合わせ先 南河内東公民館 ☎(48)5511



**平成26年度
下野市社会教育指導員
募集のお知らせ**

勤務を希望される方はお申し込みください。

■募集人員 若干名

■応募資格

(1) 昭和27年4月2日以降に生まれた方

(2) 高等学校卒業以上の学歴を有する方

(3) 次のいずれかに該当する方

① 社会教育主事の資格を有し、5年以上上官公署若しくは社会教育関係団体において社会教育に係りの職にあつた方

② 教育職員の普通免許状を有し、5年以上教育に関する職にあつた者で社会教育主事の資格のある方

③ その他社会教育に係る活動経験があり①、②に掲げる者に相当する経験があると教育長が認めたる人。

※③については、生涯学習課までお問い合わせください。

(4) パソコンによる事務処理ができる方

(5) 普通自動車免許(A-T

車免許可)を有する方

■勤務先

石橋公民館・国分寺公民館・南河内公民館・南河内東公民館・生涯学習情報センター

■勤務時間

原則として月13日
午前8時30分～午後5時15分

※ただし、日曜日・夜間に勤務する場合もあります。(行事や講座による)

また、出勤する曜日は、行事・職場内のソフト調整等により決まります。

■採用期間

平成26年4月1日

～平成27年3月31日

※ただし、教育委員会が認めた場合は、4年を上限として再任されます。

■報酬 月額15万円

(下野市の報酬条例による額とし、交通費を含む。)

※雇用保険は加入します。

※社会保険の適用、有給休暇、はありません。

■主な仕事

各種学級講座の企画・運営等や自主活動団体の支援・相談業務に関すること。生涯学習ボランティア(団

体)間の連携支援や生涯学習情報の提供、ボランティアコーディネート業務及び、施設窓口業務等施設管理に関すること。

■試験日時

1月22日(水)午前9時

■試験内容

作文及び面接試験

■受験申込方法

申込用紙に必要事項を記入し、必要書類を添えて、受付期間中に生涯学習課(下野市石橋庁舎2階)に提出ください。なお、受付期間外・郵送・書類不備のものは受付できません。

■受験申込受付期間

11月11日(月)～12月13日(金)

午前9時～午後5時

(土曜日・日曜日を除く)

■必要書類

①受験申込書

生涯学習課窓口で配付。市のホームページからもダウンロードできます。

②履歴書(市販のもの)写真貼付

③受験票用の写真1枚(過去3か月以内に撮影した上半身のもので、縦4cm・横3cm程度のもの)

■合否発表

2月中旬頃に合否結果を郵送します。

■問い合わせ先

生涯学習課

☎(52)11119

「コミュニティサロン
「ゆる」の部屋」



9月は思いっきりおしゃべり企画「ねえねえねえ聞いてよ、ねえねえねえ聞かせてよ」を実施しました。普段思っていることを話す、人と出会う、気持ちを共有するって元気の素ね!とサロンを楽しみました。



話す、聞かって元気になるね!

活用されています!

まちづくりリクエスト講座

皆さんが主催する学習会等に市職員を講師として派遣します。下野市に関する理解を深めるとともに、皆さんの自発的な学習活動を支援することを目的としています。自主グループや各校からのリクエストで、各分野の講座が開催されます。



「市のゴミの現状」(環境課・南河内第二中学校にて)



「税金のしくみ」(税務課)

■問い合わせ先

生涯学習情報センター

☎(40)0911

■申し込み・問い合わせ先

生涯学習情報センター

☎(40)0911



図書館

Library Information

利用案内

■11月の図書館カレンダー

南河内図書館 ☎48-2395

日	月	火	水	木	金	土
					1	2
③	④	5	6	7	8	9
10	⑪	12	13	14	15	16
17	⑱	19	20	21	22	⑳
24	⑳	26	27	⑳	29	30

石橋図書館 ☎52-1136

日	月	火	水	木	金	土
					①	2
3	4	5	6	7	⑧	9
10	⑪	12	13	14	⑮	16
17	⑱	19	20	21	⑳	23
24	⑳	26	27	28	⑳	30

国分寺図書館 ☎44-3399

日	月	火	水	木	金	土
					1	2
3	4	5	6	7	8	9
10	⑪	12	13	14	15	16
17	⑱	19	20	21	22	23
24	⑳	26	27	28	29	30

■開館時間

午前9時～午後7時

■蔵書検索・予約システム

http://www.library.shimotsuke.tochigi.jp/
 携帯電話からのご利用
 https://www.e-tosho.com/shimotsuke/mb/



QRコード

南河内図書館

■祇園小学校・緑小学校作品展 1階ロビー

期間：11月1日(金)～11月30日(土)

※図書館休館日でも展示ロビーはご覧になれますが、祝日は全館閉館のため入館できません

■読書会

11月9日(土) 午前10時～正午

テキスト／堀 辰雄 著「風立ちぬ」

■紙しばいと読み語り&パネルシアター

11月9日(土) ①午後2時～ ②午後3時～

①絵本「つぎ、とまります」

「ぶかぶかティッチ」

紙芝居「どんぐりのあかちゃん」

②絵本「とらとほしがき」ほか

「ごぞんじかいけつしろずきん」

紙芝居「おうじさまとこうえんたんけん」

■図書と雑誌のリサイクル市

11月9日(土)・10日(日) 午前9時30分～午後5時

<場所>図書…別館会議室(図書館南駐車場内プレハブ)、雑誌…図書館入口付近に設置

<内容>図書館で除籍した資料等を無料で提供します。冊数制限はありません。

※本を入れる袋は各自でご用意ください。

■クリスマスカード作り教室

大切な人に手づくりカードを贈りませんか？

日 時：12月1日(日) 午前10時～正午

場 所：南河内公民館 1階会議室

講 師：城鳥律子・佐藤きみ子先生

定 員：20名(市内在住の小学3年生～中学生)

参加費：100円(材料費)

持ってくるもの：マジックペン、のり、カッター、はさみ、18cm以上の定規

申込み：11月5日(火)から電話または図書館

カウンターでお申し込みください

問い合わせ先 南河内図書館 ☎(48) 2395

石橋図書館

■細谷小学校作品展 1階展示コーナー

期間：11月1日(金)～11月30日(土)

■読書会 2階研修室

11月13日(水) 午前10時～正午

テキスト／福田 三男 著「下野古麻呂と藤原不比等」

■おはなし会 1階おはなしコーナー

11月2日(土) 午後2時～

絵本「3びきのくま」

「わらのうし」

11月16日(第3土曜日) 午後2時～

絵本「マーシャとくま」

「おさるとぼうしうり」

■親子ふれあい映画会 2階視聴覚室

11月9日・23日・30日(土) 午後2時～

国分寺図書館

■国分寺中学校作品展 2階視聴覚室

期間：11月1日(金)～11月30日(土)

※期間中、イベント・講座等で使用のため、入室できない場合があります

■千明守教授の文学講座 2階視聴覚室

11月2日(土)・9日(土)

午後1時30分～3時30分

■国分寺図書館寄席 2階視聴覚室

11月3日(日) 午前10時～11時30分

出 演：真岡落語研究会 (入場無料)

要申込み(先着30名)

■おはなし会 1階おはなしコーナー

11月9日(土) 午後2時～

絵本「ぱんだのじどうはんばいき」ほか

■読書会 2階視聴覚室

11月16日(土) 午前10時～正午

テキスト／萩原 葉子 著「出発に年齢はない」

■スタッフお楽しみ会 おはなしコーナー

11月23日(土) 午前10時30分～

内 容：ブックコート体験

持ちもの：本、はさみ、定規

◇旧保健センター改修工事のお知らせ◇

国分寺図書館隣の旧保健センターの改修工事が行われています。特に小さいお子さんと来館される際は工事車両等にご注意願います。期間中は騒音等もありご迷惑をおかけしますが、ご理解とご協力をお願いします。

※工事は12月末終了予定です。

図書館 購入図書のご案内(一部)

<一般書>

ファイヤーボール(南)……………富樫倫太郎
 時代劇の見方・楽しみ方(南)……………大石 学
 出訴期限(南)……………スコット・トゥロー
 星を創る者たち(石)……………谷 甲州
 ユニコーン(石)……………原田マハ
 お伊勢ものがたり(石)……………梶 よう子
 さわらびの譜(国)……………葉室 麟
 豆料理きほんのき(国)……………長谷川清美
 ねこはい(国)……………南 伸坊

<児童書>

サラの翼(南)……………稲葉なおと
 ニヒきのかえる(南)……………渡辺美智雄
 おばけにてそうろう(南)……………井上洋介
 どんぐりカプセル(石)……………市川宣子
 にひきのいたずらこやぎ(石)……………松居スーザン
 12種類の氷(石)……………エレン・ブライアン・オベド
 ならの木のみた夢(国)……………やえがしなおこ
 妖狐ピリカム(国)……………那須田 淳
 調べる47都道府県(国)……………こどもくらぶ

※掲載の本は所蔵館に限らず、市内3図書館どこでも貸出(貸出中は予約)が可能です。

一般書ベスト1



真夏の方程式

東野圭吾 著
文芸春秋

親戚が経営する海辺の旅館で夏休みを過ごす少年と、仕事で同地を訪れたガリレオこと湯川が事件に遭遇する…。2年前の発売当時から大人気だった作品ですが、この夏映画化されたことで再注目された東野圭吾の長編作です。

児童書ベスト1



学校勝ち抜き戦
実験対決10 熱の対決
ゴムドリ co. 文 洪鐘賢 絵
朝日新聞出版

楽しみながら理科が学べると話題の実験対決シリーズの第10弾。エネルギーの転換、熱エネルギーと物質の状態変化、竜巻の原理など、熱に関する知識が身に付く1冊です。9巻も8位にランクイン。

図書館であなたの人生の一冊に出会おう

読書人

今月のテーマ
2013上半期ベスト!

今年も残すところ2か月ですね。今回の読書人は、2013年上半期(4月～9月)に下野市内3図書館で貸出回数が多かった本を紹介します。

あなたは何冊読みましたか? 読書の秋です。まだ読んでいない本がありましたら、ぜひ図書館で借りて読んでみてください。



【一般書ベスト2】
望郷

湊かなえ 著
文芸春秋

東野圭吾と並ぶ人気作家、湊かなえの今年最初の作品が、僅差で第2位になりました。島に生まれ育った人々の複雑な心模様が事件を生み出します。傑作全6編の短編集。



【児童書ベスト2】
かいけつゾロリ
つかまる!!

原ゆたか 著
ポプラ社

指名手配され捕まってしまったゾロリは奇想天外な脱出作戦を開始します。大人気かいけつゾロリシリーズはベスト10になんと5作がランクイン!



〈一般書〉ベスト10

- | | |
|------------------|---------|
| 1 「真夏の方程式」 | 東野圭吾 著 |
| 2 「望郷」 | 湊かなえ 著 |
| 3 「虚像の道化師」 | 東野圭吾 著 |
| 4 「禁断の魔術」 | 東野圭吾 著 |
| 5 「ガソリン生活」 | 伊坂幸太郎 著 |
| 6 「旅猫リポート」 | 有川 浩 著 |
| 7 「ナミヤ雑貨店の奇蹟」 | 東野圭吾 著 |
| 8 「謎解きはディナーのあとで」 | 東川篤哉 著 |
| 9 「桜ほうさら」 | 宮部みゆき 著 |
| 10 「母性」 | 湊かなえ 著 |

～東野圭吾強し! ミステリー強し!～

〈児童書〉ベスト10

- | | |
|------------------------------|------------|
| 1 「実験対決10熱の対決」 | ゴムドリco. 著 |
| 2 「かいけつゾロリつかまる!!」 | 原ゆたか 著 |
| 3 「メガネをかけたら」 | くすのきしげのり 作 |
| 4 「くりいむパン」 | 濱野京子 著 |
| 5 「かいけつゾロリ
なぞのスパイとチョコレート」 | 原ゆたか 著 |
| 6 「かいけつゾロリの
メカメカ大さくせん」 | 原ゆたか 著 |
| 7 「なぞなぞのみせ」 | 石津ちひろ 著 |
| 8 「実験対決9 天気の大対決」 | ゴムドリco. 著 |
| 9 「かいけつゾロリあついで!
ラーメンたいけつ」 | 原ゆたか 著 |
| 10 「かいけつゾロリの
きょうふのプレゼント」 | 原ゆたか 著 |

～ゾロリシリーズが5作ランクイン!～



【一般書ベスト3】
虚像の道化師

東野圭吾 著
文芸春秋

第3位は昨年夏に発行されたガリレオシリーズ短編集第4弾。ガリレオのクール&スマートな推理が冴える1冊です。1年以上貸出しが途絶えない人気はさすがです。



【児童書ベスト3】
メガネを
かけたら

くすのきしげのり 作
たるいしまこ 絵

小学館

人気シリーズが上位を占める中、堂々の3位になった作品は、クラスで初めてメガネをかけることになった女の子の不安な気持ちを描いた、心温まる物語です。

所蔵館以外でも予約をしていただければ貸出しが可能です。詳しくは図書館にお尋ねください。
南河内図書館 ☎(48)2395 / 石橋図書館 ☎(52)1136 / 国分寺図書館 ☎(44)3399



新・下野市風土記

「下毛野朝臣古麻呂」——それってだれ?——

国指定史跡下野薬師寺跡を説明する時に必ずセツツで解説する人物がいます。それが下毛野朝臣古麻呂です。では、下毛野氏とは、どのような氏族であったのでしょうか。

下毛野氏は、旧河内郡中央以南（宇都宮市南部・上三川町・下野市南河内地区）を中心として都賀郡中央（壬生町・下野市石橋・国分寺地区・小山市北部）にかけて地域を本拠とした有力な氏族で、上毛野氏とともに東国統治の伝承者を祖とする下毛野国の国造（地方長官）と考えられています。この地域の黒川・思川・姿川流域や田川流域には、五世紀末・六世紀初頭にかけて首長墓と呼ばれる一〇〇以上の前方後円墳が数代にわたって築造されています。いわゆる巨大古墳を築造した「墓域」、エジプトの王家の谷のようなイメージでしょうか。この墓域のほかの生活圏・生産基盤圏がどこまで広がったのか、今後の研究課題となっています。

大化（六四五年）以前に有力な地方豪族として「君」の姓をもつ下毛野氏は、天武天皇十三年（六八四）、中央の豪族とならぶ「朝臣」の姓を賜り、この頃にはすでに中央貴族化していたことが資料などから伺えます。このころ、いくら地

方の有力豪族であっても地方出身者が中央で官人（役人）になることは、まったく異例なことでした。

下毛野朝臣古麻呂の名前が、文献にはじめて登場するのは、持統天皇三年（六八九）です。この年代に下野国関係者で個人が特定できる人は他にいません。

古麻呂の中央におけるもとも大きな業績は、大宝元年（七〇一）に制定された「大宝律令」の編さんに深くかわったことです。『続日本紀』によると文武天皇四年（七〇〇）六月、天皇から律令の編さん者として、刑部

親王、藤原不比等をはじめとして、粟田朝臣真人・下毛野朝臣古麻呂ら一九人が任命されました。日本初の本格的な法律の草案ができあがった七〇一年、古麻呂は皇族や上級官人に内容を講義しています。また、完成した際の記録には、刑部親王・藤原不比等の次の3番目に古麻呂の名前を記しています。いかに重責を担っていたのか、ここからもわかります。慶雲二年（七〇五）には兵部卿（兵部省の長官）に任命され、文武天皇が死去すると山陵司（陵墓を造る担当官）、和銅元年（七〇八）には式部卿（式部省長官）に就任しています。和銅二年（七〇九）十二月二十日「式部卿

大將軍正四位下」の地位で亡くなっています。簡単に生前の経歴をまとめると法律を創れるほど法律に詳しく（律令の制定）、軍事・兵事関連の知識もあり（兵部卿）、朝廷内の人事や儀式を司り（式部卿）、土木技術の知識や工事・事業を監督する能力（山陵司）を兼ね備えた優秀な人材であったことがわかります。また、「大將軍」とあるのは、この下野の地が、対東北政策上きわめて重要な位置にあり、任地に赴く武官の長としての技量ももっていたことがわかります。

下野市周辺の発掘調査で、古墳時代の終わりの頃の出土遺物で「渡来系」の遺物が出土することがあります。県内の渡来系出土遺物の大半が当市周辺で出土しています。また、これを裏付けるように『日本書紀』の持統元年（六八七）・同三年・同四年（六九〇）の記事には下野国に新羅人を移住させた記録があります。

このことから当市周辺には、古代から多くの優秀な渡来系の人々が暮らしていたと考えられます。推測となりますが、古麻呂の血縁関係者には、渡来系の人物がおり、古麻呂は数か国語を達者に使いこなしたのかもしれない。当市は古代から国際色豊かな土地柄だったと考えられます。

文武天皇陵…奈良県明日香村の高松塚古墳の南約300mに宮内庁指定の陵墓があります。しかし、近年の研究ではこの陵墓とは別に高松塚古墳の北側約300mに位置する中尾山古墳（八角墳）とする意見が有力です。

用語解説

文武天皇陵…奈良県明日香村の高松塚古墳の南約300mに宮内庁指定の陵墓があります。しかし、近年の研究ではこの陵墓とは別に高松塚古墳の北側約300mに位置する中尾山古墳（八角墳）とする意見が有力です。



下野市教育委員会 文化課

Shimotsuke
Information
1

イベント

下野スイーツ&ブレッ
ドグルメフェア開催

詳しくは32ページ →

Shimotsuke
Information
2

イベント

ゆうゆう館の露天風呂
竣工オープン

詳しくは33ページ →

Shimotsuke
Information
3

お知らせ

「自治基本条例を知ろ
う！」開催のお知らせ

詳しくは36ページ →

Shimotsuke
Information
!くらし
の
情報

見逃せない! 今月特に注目情報5つ!

Shimotsuke
Information
4

お知らせ

下野市こども通園セン
ター「けやき」開園の
お知らせ

詳しくは37ページ →

Shimotsuke
Information
5

募集

市民農園の利用者を
募集します

詳しくは42ページ →

イベント

12/15

グリムの森イベント
弦楽四重奏「アニメ」みんなが知っているアニメ
ソングを本格的な弦楽四重奏
で演奏します。弦楽器の音色をじっくり聴
いたり、アニメソングを一
緒に歌ったり、小さなお子様も
一緒に楽しめるコンサートで
す。

■日時 12月15日(日)

午後2時開演

■演奏

バラダン・カルテット、柴
田晶子(口笛)、投野彩果(歌)
・第一楽章…デイズニワールド
・第二楽章…弦楽器ストーリー
・第三楽章…ジブリの世界
・第四楽章…アニメソングを
歌おう

■前売入場券

おとな1,500円

子ども500円

■前売券販売所

グリムの館、下野市内公民
館(国分寺、南河内、南河内東、石橋)、FKDインター
パークチケットぴあ、e+

■問い合わせ先

グリムの森「グリムの館」
☎(52)1180

11/26

「ふれあい
コンサート」開催生演奏をきいてゆったりと
したひとときを過ごしません
か。子育て支援センターつくし
では、心に響く生演奏会を開
催します。お子様と一緒に
お越しください。

■日時 11月26日(火)

午前10時~11時

■場所 ゆうゆう館

■演奏者

ビオラ 糸川吉見
ピアノ 田中純子
バイオリン 糸川正子

■演奏曲目

・アメイジング・グレイス、
ユモレスク、花は咲く、崖の
上のポニョほか10曲。

■申し込み 不要

■問い合わせ先

子育て支援センターつくし
☎(43)1233

下野薬師寺歴史館 秋のイベント

謎解き! しもつけ古墳群

周辺地域に点在する「しもつけ古墳群」について学ぶための講演会及び見学会です。
個々の史跡探訪では捉えにくい古墳群の全貌にせまります!!



講演会

11/30 (土)

講師 橋本澄朗 先生
(栃木県考古学会会長)

◇時間 13:30 ~ 15:00 (開場は13:00)

◇会場 道の駅しもつけ 会議室

◇定員 150名

*道の駅駐車場は混雑が予想されますので、歴史館
駐車場をご利用ください。(約1.2キロ、徒歩約15分)
*事前申し込みが必要です。11月28(木)までに
歴史館へお電話でお申込みください。

見学会

12/7 (土)

訪問予定地 (史跡間はバスで移動します)
*訪問地は変更になる場合があります。

摩利支天塚古墳・琵琶塚古墳・甲塚古墳・丸塚古墳・
吾妻古墳・牛塚古墳・車塚古墳・茶白山古墳・
富士山古墳・しもつけ風土記の丘資料館 他

◇時間 9:00 ~ 17:00 (下野薬師寺歴史館集合・解散)

◇参加費 1,000円 (昼食代・入館料 等)

◇定員 40名

*事前申し込みが必要です。11月17日(日)までに
歴史館へお電話でお申し込みください。

申し込み・問い合わせ先

下野薬師寺歴史館

☎0285-47-3121

下野市薬師寺 1636



11/16・17

下野スイーツ&ブレッド
グルメフェア開催

下野市の新たな魅力を発掘、
ブランドイメージの定着を図
るため、市内の和洋菓子やパ
ンを集めたグルメフェアを開
催します。

ご家族やお友達といっしょ
に、見て味わってみませんか？

また、同会場で下野ブラン
ドの展示等も行います。

開催日時

11月16日(土)・17日(日)

午前10時〜午後4時

会場

道の駅しもつけ

コミュニティ施設

主催

下野市

(株)道の駅しもつけ

アンケート

会場でお買いあげいた
だいた方にアンケート用
紙をお配りします。ご協
力いただいた方には粗品
を進呈します。(両日と
も先着500名)

問い合わせ先

商工観光課

☎(48)21112

出店者一覧

- ・グリム工房 (下長田)
 - ・こだわりぷりんのお店
 - ・エクリュ (下古山)
 - ・萬屋 (石橋)
 - ・エール (薬師寺)
 - ・ブルーランジェリー
 - ・リール (薬師寺)
 - ・シヨコラ (薬師寺)
 - ・おかしのけやき
 - ・道の駅しもつけ店
 - ・パンデパルク逢
 - ・道の駅しもつけ店
 - ・欧風菓子
 - ・グリーンデルベルグ
 - ・道の駅しもつけ店
 - ・トラベルスイーツ
 - ・道の駅しもつけ店
 - ・街のフレンチ洋食
 - ・レストラン
 - ・ふじゆう (柴)
 - ・松屋菓子店 (小金井)
 - ・工房 つばさ (箕輪)
 - ・国分ふるさとを
 - ・つくる会 (国分寺)
- ※都合により変更となる
場合があります。





12/1

ゆうゆう館の
露天風呂竣工オープン

6月下旬からゆうゆう館の
天平乃湯西側で工事を行って
いた露天風呂が今月中に完成
します。四季折々の花が鑑賞
できる和風と洋風の露天風呂
です。

12月1日(日)午前10時から入
浴いただけます。

なお、当日はゆうゆう振興
会が大広間のカラオケを無料
にします。また、午後2時〜
3時まで地元の演歌歌手によ
る歌謡ショーを開催します。



問い合わせ先

ゆうゆう館
☎(43) 1231



11/17
下野市ふれあい館で
フリーマーケット開催

毎月第3日曜日は、「ふれあ
い館フリーマーケット」の日

■場所 下野市ふれあい館

■日時 11月17日(日)

午前10時〜午後3時

■規模 手持ち出店のみ

■受付期間 11月13日(水)まで

■受付方法 メールか電話

※電話の場合は、土・日曜日
及び祝日を除く午前8時30分
〜午後5時。メールの場合は、
お名前(フリガナ)ご住所、自
宅電話番号、携帯電話番号を
記入のうえ、「11月17日フリ
マ参加希望」と明記して送信
してください。

■参加費 500円

1団体若しくは個人で2区
画まで(1区画…約170cm
×290cm)

※雨天中止となります。中止
の決定は、午前8時30分。

■申し込み・問い合わせ先

〒323-0101

下野市三王山698番地5

ふれあい館☎(47) 1126

☒hureai@city.shimotsuke.

lg.jp

11/16
小城北桜高等学校
「北桜祭」のご案内

■日時(一般公開)
11月16日(土)

午前9時〜午後3時

■場所 小城北桜高等学校

■内容

・展示(総合産業高校の学習
内容の紹介、ドイツ国際交流
活動など)

・農作物・加工品・作品の即
売(米、ネギ、白菜、梨、シ
クラメン、植木、苗木、食パ
ン、小山和牛入りかんぴょう

カレーパン、さくらんぼ桜笑ツッキーなど)、
工業生徒オリジナルグッズの
販売

・さくらんぼ桜笑…よさこいソーラン部
による演舞

■その他

・JR宇都宮線小金井駅と学
校間のシャトルバスを運行し
ます。(無料)

・各自スリッパのご持参をお
願います。

■問い合わせ先

栃木県立小城北桜高等学校

☎(49) 2932

☎(49) 0908

11/21
女声合唱団
アンサンブル・ギオーネ
秋のミニコンサート開催
♪音楽の贈りもの♪

ランチ前のひとときを響き
の良いホールで、ギオーネの
アンサンブルをお楽しみくだ
さい。

皆様お誘い合わせのうえお
越しください。

■日時

11月21日(木)

午前11時開演

(午前10時45分開場)

■会場

小山市生涯学習センター

多目的ホール(小山ロブレ6
階)

■入場 無料

■プログラム

・松下耕作品
・ジャズセレクション
・ピアノ独奏

※一緒に歌う仲間を大募集し
ています。お気軽に見学にお
越しください。

■問い合わせ先

アンサンブル・ギオーネ

山口☎(40) 6157

11/17
JAまつり 11月17日(日)
市内3か所で農業祭を開催します



JAうつのみや
南河内地区農業祭

■時間 午前9時～午後3時
■場所 JAうつのみや南河内
内営農経済センター敷地内

■主な催し予定

新鮮な地場産野菜のチャリ
ティ販売(売り上げの全額を
社会福祉協議会へ寄付)

◎無料配布・試食:大鍋豚汁、
干瓢卵とじ、ポップコーン、
綿あめ、苺・野菜の試食

◎販売:つきたて餅、牛肉の
串焼き、手打ちそば、ジャガ
バター、焼きそば、お饅頭、
フランクフルト、焼きイカ、花
果物、日用雑貨など

◎JAうつのみや南河内地区
組合員へのお楽しみ抽選会

■問い合わせ先

JAうつのみや南河内営農
経済センター営農課

☎(48)2215

JAおやま祭りin石橋

■時間 午前9時～午後2時30分
■場所 JAおやま石橋青果
物集荷所

■主な催し予定

日用雑貨品のバザーや甘酒
のチャリティ販売
(売り上げの全額を社会福
祉協議会へ寄付)

◎カラオケ大会(午前10時か
ら先着30名様)

◎無料配布:新米コシヒカリ、
新鮮玉子

◎販売:地場産新鮮野菜、つ
きたて餅、赤飯、けんちんそば、
鮎の塩焼き、焼きそば、フラ
ンクフルト、果物、花木、日
用雑貨など

◎JAおやま石橋地区組合員
へのお楽しみ抽選会

■問い合わせ先

JAおやま北部支援センター
農産課

☎(40)0401

JAおやま祭りin国分寺

■時間 午前9時～午後2時
30分
■場所 JAおやま国分寺ラ
イスセンター

■主な催し予定

日用雑貨品のバザー(売り
上げの全額を社会福祉協議会
へ寄付)

◎農協守護神社大祭、愛泉童
太鼓、柴北おはやし会、カラオ
ケ大会

◎無料配布・試食:新米コシ
ヒカリ、大根、ブロッコリー

◎販売:地場産新鮮野菜、つ
きたて餅、天ぷらそば、焼きそ
ば、日用雑貨、農業資材など

◎JAおやま国分寺地区組合
員へのお楽しみ抽選会

■問い合わせ先

JAおやま北部支援センター
農産課

☎(40)0401

11/23

「県南市場まつり(感謝市)」の開催

11月23日(土)

栃木県南公設地方卸売市場

小山市大字下河原田954
番地(国道50号線沿い)

■催し物

・青果物、水産物、生花、関
連商品の展示販売

・野菜、果物、生花、鉢物の
模擬せり

・生まぐろの解体、模擬せり

・抽選会、まぐろ目方当てク
イズ、りんごの皮むき長さ比
べ競争、輪投げ

・かに汁、焼きそば、イカポッ
ポ焼き、うどん、そば等の各
種売店

・風船、ポン菓子、県南市場
食品リサイクル施設での処理
品(有機肥料)、20周年記念
イベント(果物、魚、花)の
無料配布

・有機性資源の循環利用の意
義及び必要性の普及啓発

■問い合わせ先

栃木県南公設地方卸売市場
事務組合 ☎(38)3330

http://www.kennanichiba.org/

会場

■時間 午前7時～午後2時

栃木県南公設地方卸売市場

こころの障がい♡啓発イベントを開催します

『こころの病の理解のために ～自分にできること・周囲にできること～』をテーマに、こころの病や精神障がいについて理解を深め、地域で安心して生活できるために、一人ひとりができることについて考えます。申し込みや参加費は不要です。関心のある方は奮ってご参加ください。

- 日時 11月18日(月) 午後1時30分～4時
- 会場 グリムの館 多目的ホール (下野市下古山 747 番地)
- 内容
 - ・映画上映『人生ここにあり!』
 - ・精神障がい当事者、家族からのメッセージ
 - ・精神障がい関係機関の活動紹介 (活動紹介は午後1時から始めます)
- 定員 100名

■問い合わせ先 栃木県県南健康福祉センター健康支援課 ☎ 22-6192

★第3回下野市精神保健福祉家族会のお知らせ

11月開催の家族会は日程と内容を変更し、11月18日(月)に行われる「こころの障がい啓発イベント」への参加といたします。会員の皆様には別途ご案内の通知を送ります。

(精神保健福祉家族会についての問い合わせ先 社会福祉課 ☎ 52-1112)

お知らせ

柔道整復師の施術を受けられる方へ

○国民健康保険の対象となる施術について

整骨院や接骨院で柔道整復師が行う施術については、日常生活の中での打撲、ねんざ、挫傷(肉ばなれ等)、骨折、脱臼の応急手当(応急手当後の施術は医師の同意が必要)など、原因がはっきりとしている外傷性のケガに対する施術に限定されています。次のような場合は、国民健康保険の対象となりませんのでご注意ください。

- ・単なる肩こりや、肉体疲労の回復
- ・脳疾患後遺症等の慢性病
- ・神経痛・リウマチ・関節炎などによる凝りや痛み
- ・交通事故が原因の場合
- ・業務上の負傷(労災に該当する場合)

○柔道整復師の施術を受けるときの注意点

- ・負傷原因を正しく伝えましょう
- ・病院との重複受診をしないようにしましょう(定期的な医師の検査や、継続して施術が必要な受診を除く。)
- ・領収書を必ず受け取りましょう
- ・「療養費支給申請書」の内容をよく確認し、署名しましょう

○医療費の適正化にご協力ください

医療費はみなさまの保険税や自己負担でまかなわれています。一人ひとりが国民健康保険の使える範囲を正しく理解し、適切に受診することが医療費の適正化につながります。

納めていただいた保険税を適正に使用するために、施術内容等を確認させていただく場合がありますので、ご協力ください。

■問い合わせ先
市民課 ☎(40) 5556

国分寺特別支援学校 オープンスクールを開催

栃木県立国分寺特別支援学校は、知的に障がいのある小学生から高校生までが学ぶ学校です。

地域の皆さんに子どもたちの学習の様子や校内の施設などをご覧いただき、特別支援教育や知的に障がいをもつ子どもたちについて知っていただくため、オープンスクール(学校開放)を行います。

■日時

12月16日(月)
午前9時～午後3時20分
(小学部・中学部の授業は午後2時25分まで)

■場所

栃木県立国分寺特別支援学校(下野市柴6-2)

■受付場所

小学部・小学部昇降口
中・高等部・中高等部昇降口

■問い合わせ先
栃木県立国分寺特別支援学

校 ☎(44) 5121



**市民が主役のまちづくり
「自治基本条例を知ろう！」
開催のお知らせ**

いま、地域や市の課題解決に向けて、市民と市が一緒に考え行動する協働のまちづくりを進めていくことが求められています。

下野市においても、まちづくりや市政運営の基本ルールを定める条例をつくるため、市民による検討委員会や市職員チームによって、条例づくりの議論を行い、8月に最終報告として市長に報告されました。

市では、来年3月の条例制定を目指し、現在、庁内の組織において、条例案の作成に取り組んでいます。

市民の皆さまに下野市の自治基本条例の内容を知っていただく機会を設けましたので、多くの方のご来場をお待ちしています。

■日時 12月7日(土)
午前10時～

■場所 ゆうゆう館会議室

■テーマ

「自治基本条例を知ろう!!」

内容

- ・宇都宮大学国際学部 中村祐司教授の講話
- ・これまでの検討経過
- ・条例案に関する説明

問い合わせ先

総合政策課
☎(40)55550

**下野市議会議員選挙
のお知らせ**

平成26年4月30日に任期満了となる下野市議会議員の選挙期日が、次のとおり決まりましたのでお知らせします。

告示日

平成26年4月13日(日)

投票日

平成26年4月20日(日)

定数 18名

なお、立候補予定者説明会等の日程については、決定次第、広報紙及び市ホームページ等でお知らせします。

問い合わせ先

下野市選挙管理委員会
☎(40)55662

**下野市農村レストラン
が2店舗になりました**

下野市下長田にある下野市農村環境改善センター内に農村レストラン「下野うどん草庵」がOPENしました。
うどんはモチモチとした触感で店主こだわりのうどんです。

一押しメニューは「しもつけうどん」【800円】です。
下野の季節の野菜を肉や小エビと一緒に煮込みました。自家製のだし汁に野菜の甘さが加わり優しい味です。
(季節により盛りつけが変わります)



場所

下野市下長田146

定休日 月曜日

営業時間

午前11時～午後2時

問い合わせ先

下野うどん草庵
☎090(1429)6580
農政課☎(48)2143

※天平の丘公園内にある下野市農村レストラン「レストハウスしもつけ」の蕎麦もお楽しみください。



地元野菜がふんだんに入っています



一押し、しもつけうどん

平成25年住生活総合調査にご協力ください

12月1日を調査期日として、全国で住生活総合調査が行われます。

調査は5年ごとに国土交通省と栃木県が市町の協力のもと、住生活基本法に基づき、居住環境を含めた住生活全般に関する実態や居住者の移行・満足度等を総合的に調査するものです。

調査方法

知事が任命した調査員が調査票を持って伺いし、調査票への記入をお願いします。

対象家庭

「住宅・土地統計調査(平成25年10月1日実施)」で選ばれた一部の世帯(1地区8世帯)

調査期間

- ・配付：11月21日～30日
- ・回収：12月1日～10日

なお、調査内容は統計を作成するためのみに使用するもので、その他の目的に使用されるものではありません。

問い合わせ先

栃木県県土整備部住宅課
☎028(623)2484

子育て世代の皆様へ 子育て支援ニーズ調査にご協力をお願いします！



①未就学児の保護者対象 ニーズ調査

市では、平成27年度から本格実施が予定されている「子ども・子育て支援新制度」に向けた準備を進めています。

■調査対象及び方法

この度、地域における子育てに関するニーズを把握し、今後の本市の子育て支援施策に反映させるため、幼稚園・保育園等の子育て支援施設の利用状況や、小学校就学後の放課後の過ごし方等について、ニーズ調査を実施します。

②小学生の保護者対象 ニーズ調査

■調査対象及び方法

本市にお住まいの未就学児（5歳以下）のお子さんをもつ保護者を対象に、郵送によるアンケート調査を実施します。アンケートの対象となるお子さんを無作為に1,400名抽出（約40%のお子さんを抽出）します。

市内小学校に通学しているお子さんをもつ保護者を対象に、小学校を通してアンケート調査を実施します。アンケートの対象となるお子さんを無作為に600名抽出（約15%のお子さんを抽出）します。

■調査時期

11月中旬頃、調査票を郵送します。

■調査時期

11月中旬頃、小学校を通して調査票を配付します。

■調査内容

子育てに関する現状や今後の希望について伺います。

保護者の就労状況や仕事との両立支援について

幼稚園や保育園等の利用状況について

地域の子育て支援事業の利用について

本市の子育て環境について

等

■調査内容

子育てに関する現状や今後の希望について伺います。

保護者の就労状況や仕事との両立支援について

放課後の過ごし方について

本市の子育て環境について

等



下野市子ども通園センター「けやき」開園のお知らせ

学校通学中の障がい児を対象に放課後や夏休み等の長期休業中の支援を行う施設が開園します。

■対象

市内在住の障がい児（小学1年生～高校3年生）

■場所

下野市駅東3-1-19
（国分寺図書館併設）

■内容

- 生活能力向上のための訓練の提供（個別支援・集団支援）
- 社会との交流促進、居場所の確保

■開設日時

月曜日～日曜日（事業所の開設する休業日を除く）の授業終了後、午後1時～5時30分（学校の休業日は午前8時30分～午後5時30分）
（時間外対応可能）

■利用定員

1日当たり15人

■運営形態

公設民営（委託事業所…社会福祉法人パステル）

■利用者負担金

障害福祉サービスの負担は原則1割ですが、所得に応じてひと月の負担上限額が設定されています。

区分	世帯の収入状況	負担上限額 月額
生活保護	生活保護受給世帯	0円
低所得	市民税非課税世帯	0円
一般1	市民税課税世帯 ※所得割28万円未満	通所施設、ホームヘルプ利用の場合 4,600円
		入所施設利用の場合 9,300円
一般2	上記以外	37,200円

※収入が概ね890万円以下の世帯が対象です。

■サービス利用の手続き

利用を希望される方は、社会福祉課（石橋庁舎1階）で「障害児通所給付費給付申請」「サービス等利用計画依頼」の申請を行ってください。

■問い合わせ先

下野市社会福祉課

☎(52) 1112

FAX(52) 1137



■問い合わせ先
児童福祉課
☎(52) 1114



斎場使用料補助金について

管外の斎場（火葬場）を使用し管外料金を支払った場合、補助金が交付されます。

一時、管外料金を全額支払っていたいただき、補助金申請・請求後に市より補助金が交付されます。

■対象者

亡くなられた方または斎場使用申請者が下野市民であること

■対象施設

全国全ての斎場での火葬及び待合室

※「宇都宮市悠久の丘」および「小山聖苑」は式場、控室、霊安室等も補助対象。

■補助限度額

- ・火葬 58,800円
- ・待合室 16,050円
- ・式場等 管外料金と管内料金の差額

■申請方法

補助金交付申請書に領収書を添付し、国分寺庁舎環境課または市民課南河内窓口・石橋窓口へ提出してください。

■管外斎場

・石橋地区の方…全ての斎場

・国分寺・南河内地区の方…小山聖苑以外の斎場

■問い合わせ先

環境課 ☎(40)5559

まちづくり交付金事後評価原案を公表します

市では、下長田地区のまちづくり交付金事業について、その成果を客観的に検証して今後のまちづくりのあり方を検討することを目的に事後評価を行っております。事後評価の合理性・客観性を担保するため、この原案を公表し、市民の皆様からのご意見を募集します。

■公表する事後評価原案

下長田地区

■資料の閲覧場所

- ・市ホームページ
- ・文書閲覧（文書閲覧場所…建設課（水道庁舎2階））

※閲覧時間は午前8時30分～午後5時15分まで
（土・日・祝日を除く）

■意見の募集期間

11月29日午後5時15分まで

■意見の提出方法

指定の「意見等記入用紙」

に必要事項を記入のうえ、郵送、FAX、電子メール、建設課窓口（水道庁舎2階）へ直接持参のいずれかの方法で提出してください。

なお、ご意見をお寄せいただく際には、氏名、住所、性別、年齢、電話番号を記載してください。（氏名及び住所は必須とさせていただきます。これらの明記のないものについては受け付けできません。）

■意見提出・問い合わせ先

〒329-0492

下野市小金井1127

下野市役所建設課

☎(48)2113

☎(48)0011

☒kensetsu@city.

shimotsuke.lg.jp

ふれあい館プール成人の日割引

ふれあい館室内温水プールの利用者へ感謝をこめて、記念日にサービスキャンペーンを行います。

第1弾は、平成26年の成人の日を迎えられる新成人の方に「成人の日割引」を行います。

■対象

平成5年4月2日～平成6年4月1日生まれの方

■割引期間

1月11日(土)～1月17日(金)

休館日の14日(火)を除く

■割引額

200円

入場料は、通常500円のところ300円となります。

*受付で、生年月日の記入された証明書等を提示してください。

■開館時間

午前10時～午後9時30分

ふれあい館室内温水プールでは、記念日として、バレンタインデー・ひな祭り・こどもの日・青春七五三（17歳・15歳・13歳）のサービスキャンペーンを実施していく予定です。どうぞ、一年中泳げるふれあい館のプールを健康な身体づくりにご利用ください。

■問い合わせ先

ふれあい館

☎(47)1126



「東田橋」架け替え工事に伴う交通規制について

石橋中学校西側の姿川に架かる「東田橋」は、老朽化により損傷が著しく、補強修繕が困難なことから、現在の橋を取り壊して、同じ位置に架設する工事を施工します。

工事に伴い、概ね平成26年1月上旬から平成28年3月下旬までの間、車両通行止めとなります。自動車や農耕車は、

通行できませんので、上流の長田橋または、下流の細谷橋へ迂回をお願いします。

なお、歩行者や自転車の方が通行できるように、現在の橋の北側に仮設橋を設置しますのでご利用ください。

関係者の皆様には、長期間ご不便やご迷惑をおかけしますが、ご理解とご協力をお願いします。

問い合わせ先
建設課 ☎(48) 2113



東田橋架け替え工事迂回路案内図

労働保険適用促進強化期間「1人でも雇ったら、入ろう。労働保険」

「労働保険」とは、労災保険と雇用保険を総称したもので、保険給付はそれぞれ別個に行われます。

労災保険給付に要した費用の一部を徴収することもあります。

労災保険は、労働者が業務上または通勤途上で負傷した場合、あるいは不幸にも死亡された場合に労災保険法の規定により、負傷した労働者または遺族に対し補償を行うもので、保険給付は労働基準監督署で行っております。

なお、事業主が故意または重大な過失により労災保険の保険関係成立届を提出していない期間中に労働災害が生じ、労災保険給付を行った場合、遡及して労働保険料を徴収するほか労災保険給付に要した費用の一部を徴収することになっていきます。

失業した労働者の生活の安定と再就職を促進

雇用保険は、労働者が失業した場合に失業給付金の支給

を行い、失業した労働者の生活の安定と再就職を促進し、併せて労働者の福祉の増進を図るための事業を行う制度で、保険給付は公共職業安定所で行っています。

労働者を使用する事業主は加入することが義務付けられています

「労働保険」は、労災保険法と雇用保険法の規定により、労働者を使用する事業主は、加入することが義務付けられていますので、まだ加入していませんので、まだ加入して続きをされていない事業主は最寄りの労働基準監督署または公共職業安定所で加入手続きをしてください。

問い合わせ先
栃木労働基準監督署
☎ 0282(24) 7766
小山公共職業安定所
☎(22) 1524

消費税法改正のお知らせ

平成24年8月に「社会保障の安定財源の確保等を図る税制の抜本的な改革を行うための消費税法の一部を改正する

等の法律」により、消費税法の一部が改正されました。主な改正内容は次のとおりです。

- 1 消費税収入の使途が明確化されました。
- 2 消費税率を引き上げることとされました。
- 3 特定新規設立法人に係る事業者免税点制度の不適用制度が創設されました。
- 4 任意の中間申告制度が創設されました。
- 5 税率引上げに伴う経過措置が設けられました。

また、平成25年6月に成立した「消費税の円滑かつ適正な転嫁の確保のための消費税の転嫁を阻害する行為の是正等に関する特別措置法」(以下「消費税転嫁対策特別措置法」といいます。)により、総額表示義務の特例が設けられました。くわしくは国税庁のホームページをご覧ください。

<http://www.nta.go.jp/shiraberu/ippanjoho/pamph/shohi/kaisei/201304.htm>

問い合わせ先

栃木税務署法人課第一部門
☎ 0282(22) 1805

**平成26年(2014年)版
県民手帳発売**

11月上旬から県内コンビニエンスストア(セブンイレブン、ローソン)・一部書店・文具店等でお買い求めいただけます。

なお、市役所での窓口販売は行いませんので、ご了承ください。

頒価・規格

小型判 定価400円
(税込12・4cm×7・6cm)
大型版 定価500円
(税込14・7cm×8・9cm)

問い合わせ先

総合政策課 ☎(40)5550

ご存知ですか?

警察による『被害者支援』

警察では、犯人を捕まえて処罰していくための刑事手続きをすすめるとともに、被害に遭われた方々へ、様々な支援活動を行っています。

犯罪被害者給付制度

殺人等故意の犯罪行為によって、ご家族の方を亡くされたご遺族、重大な負傷または

後遺障がいが残った被害者の方等不慮の被害を受けた方々に対し、社会の連帯共助の精神に基づき、給付金が支給されるものです。

遺族給付金・重傷病給付金・障害給付金の3種類があります。

被害者連絡制度、再被害防止制度

一定の対象犯罪に遭われた方々へ警察から捜査状況等を連絡するものです。

加害者から再度被害を受ける恐れがある場合には、防犯指導や警戒措置等を行います。

カウンセリング制度

犯罪被害が原因となつて、不安や悩み事等を抱えている被害者等に対し、精神的被害の回復・軽減を図るため、カウンセリングを実施しています。

問い合わせ先

下野警察署 ☎(52)0110

**自動車事故に
遭われた方へ**

**自動車事故に
遭われた方へ**

○重度障害者介護料支給制度

対象者
自動車、オートバイ事故に

より、脳、脊髄、胸腹部臓器を損傷し、重度の後遺障がいをもつため、日常生活動作に常時または随時の介護が必要な状態の方
※支給額等の詳細はお問い合わせください。

○育成資金貸付制度(無利子)

対象者
保護者の方が自動車、オートバイ事故に遭われて亡くなった

残すこととなったご家庭の中学生以下の方

貸付金額

- ・一時金 155,000円
- ・月額 20,000円
- ・入学支度金 44,000円

返還方法

卒業後20年以内の均等払い。
(高校・大学等へ進学した場合、在学期間中返還猶予されます。)

問い合わせ先

NA SVA自動車事故対策
機構栃木支所
☎028(622)9001

**Sマークを
ご存知ですか?**

標準営業約款制度は、「生活衛生関係営業の運営の適正化及び振興に関する法律」に基づき、消費者保護の観点から、消費者がお店を利用する際の選択の利便性を図るとともに、公衆衛生の向上に資する目的で制度化され、厚生労働大臣の認可を受けて設定されるものです。

現在は、理容業、美容業、クリーニング業、めん類業、一般飲食業の5業種について、制度が設けられています。

標準営業約款制度では、①サービスの提供内容②店舗の衛生管理③事故による損害賠償の3つについて基準が定められています。



登録店にはSマークが表示されています。

問い合わせ先

栃木県生活衛生営業指導センター
☎028(625)2660

**「栃木いのちの電話」
電話相談員養成講座
説明会を開催します**

ボランティア電話相談員養成講座を開催するにあたり、次のとおり説明会を行います。

日 時	会 場
11月5日(火)午後6時30分~8時	小山市保健福祉センター3階
11月17日(日)午前10時30分~正午	大田原市勤労者総合福祉センター会議室
12月7日(土)午後2時~3時30分	真岡市青年女性会館
12月14日(土)午後1時30分~2時30分	足利市生涯学習センター
12月18日(水)午後6時30分~8時	とちぎ福祉プラザ4階401
12月21日(土)午後2時~3時	足利市生涯学習センター
平成26年2月8日(土)午後2時~3時	

申し込み・問い合わせ先

栃木いのちの電話事務局
☎028(622)7970

第38回栃木県本場結城絨織物競技展示会の開催

「ユネスコ無形文化遺産」に登録された伝統な高度のわざを生かして組合員が製作した「本場結城絨」を一堂に集めて展示します。糸つむぎ、機織りの実演も行います。

日時

・11月16日(土)
午前10時～午後5時
・11月17日(日)
午前10時～午後3時

場所

小山市内
道の駅思川「小山評定館」

入場 無料

問い合わせ先

栃木県本場結城絨織物協同組合 ☎(49)2430

確認しましょう!

栃木県最低賃金が時間額718円に!

栃木県最低賃金は、栃木県内の区域内の事業場で働くすべての労働者とその使用者に適用されます。
一般労働者はもちろん、臨

時、パート、アルバイト等にも適用されます。

なお、特定の産業には特定(産業別)最低賃金が定められています。

問い合わせ先

栃木労働局労働基準部賃金室 ☎028(634)9109

自治医科大学とちぎ子ども医療センターボランティア健康講演会のお知らせ

自治医科大学とちぎ子ども医療センター園芸ボランティア花咲jiiでは、「知っておきたいがんの知識」について講演会を開催します。多くの市民の皆様にご覧いただきたい内容ですので、ぜひご参加ください。

日時

11月17日(日)
午前10時30分～正午

場所

自治医科大学医学部教育研修棟1階講堂(自治医科大学内)

講演者

自治医科大学附属病院 病院長 安田 是和氏

テーマ

「知っておきたいがんの知識」

参加費

無料

駐車場

車でお越しの場合は、附属病院正面または子ども医療センターの外來駐車場に止めてください。

「知っておきたいがんの知識」

参加費

無料

駐車場

車でお越しの場合は、附属病院正面または子ども医療センターの外來駐車場に止めてください。

申し込み・問い合わせ先

自治医科大学子ども医療センター ボランティアコーディネーター 鈴木 英一 ☎(58)7815

子育てセミナー in 下野

下野市主催の「児童虐待防止講演会」で好評を得た講師が無料子育てセミナーを開催します!どなたでも参加できます。ぜひご参加ください!

日時

〈第1回〉 11月21日(木)
〈第2回〉 12月12日(木)
両日とも午前9時30分～正午

場所

〈第1回〉 グリーンタウン
〈第2回〉 コミュニティセンター会議室

〈第2回〉 道の駅研修室(予定)
※詳細はお問い合わせください。

講師

NPO法人日本メンタルカウンセリング協会 理事長 アドラー心理学カウンセラー 鈴木 稔 氏

参加費

無料

定員

〈第1回〉 先着50名
〈第2回〉 先着70名

申込方法

電話またはメールでお申し込みください。(先着順)
NPO法人 日本メンタルカウンセリング協会(株式会社 社打つ手は無限事務局内)
☎(38)8901
☒info@utsutewanugen.com

ヤマハではじめよう!大人の音楽レッスン!

人気につき、エレキギター&ドラムレッスン
開催します!体験実施中!



ヤマハ音楽教室 ヤマハ英語教室
自治医大センター
下野市医大前3丁目8-7
TEL:0285-44-2066
◇受付時間10:00～17:00 ◇駐車場完備
スマホもOK



コース	体験日	18:15	19:45	20:30
エレキギター	13日(水)	18:15	19:45	20:30
	27日(水)	18:15	19:45	20:30
ドラム	11日(月)	13:30	18:30	
	20日(水)	10:30	11:15	13:00
	25日(月)	13:30	18:30	
	27日(水)	13:00	13:45	14:30

初めての方も安心!
★7割の方が初心者です。楽譜が読めなくても、初めて触れる方でもお気軽にお問合せください。
手ぶらでもOK!
★楽器を用意していますので特にご用意していただくものはございません。もちろん、お持ちの楽器をご持参いただくこともできます。

経営セーフティ共済 (中小企業倒産防止共済制度)及び小規模企業共済制度のご案内

■経営セーフティ共済

取引先の突然の倒産が原因で、経営悪化の危機に直面してしまったときに資金を借入れることができる制度です。無担保・無保証人で、積み立てた掛金の10倍の範囲内(8,000万円)で被害額相当の共済金が借入れ可能です。この制度を賢く利用することをご検討ください。

■小規模企業共済制度

個人事業主(共同経営者含む)・会社等の役員の方が事業をやめられる場合に備えて、あらかじめ資金を準備しておく共済制度で、「小規模企業の経営者のための退職金制度」といえます。特徴は、掛金が全額所得控除となることです。毎年、掛金が所得控除となるため節税効果があります。

■申し込み先

石橋商工会

☎(53)0463

下野市商工会

☎(44)0202

金融機関の本支店などの窓口

■問い合わせ先

(独)中小企業基盤整備機構

コールセンター

☎050(5541)7171

平日 午前9時～午後7時

土曜 午前10時～午後3時

○経営セーフティ共済(中小企業倒産防止共済制度)

URL <http://www.smrj.go.jp/>

URL <http://www.smrj.go.jp/>

tkyosai/

○小規模企業共済制度

URL <http://www.smrj.go.jp/>

skynosai/

募集



市民農園の利用者を募集します

市民農園は、野菜作りや花作りを通じて自然とのふれあいや農業体験を行うことにより、健康的でゆとりのある生活を目指すとともに、都市と農村の交流を促進し、「ふるさと意識や郷土愛」を育み、

農業・農村の活性化を図ることを目的として、設置されました。

現在の利用期間(2年間)が終了しますので、次の利用期間の募集を行います。

■名称 下野市市民農園

■所在地 下野市薬師寺2850番地1

■利用者組織 市民農園利用者の会(入会が条件となります。)

■利用期間 平成26年4月1日～平成28年3月31日

■募集区画数等 102区画20㎡～45㎡までの8サイズ

■利用料等 年額1㎡当り200円

※決定通知は、2月末までに郵送します。利用者説明会は後日連絡します。

■申込方法 下野市農業公社(南河内図書館2階)にある申込用紙に記入のうえ、提出願います。なお、申込用紙は公社ホームページからもプリントできます。

※申し込み多数の場合は抽選

となります。

※抽選で引き続き利用する方々については、現在利用している区画を優先させていた

だきます。

■申込期間

11月18日～12月20日

■問い合わせ先

(公財)下野市農業公社

☎(48)2117



国分寺公民館自主サークル いちごの会 会員募集

国分寺公民館調理室で、月1回(第4火曜日)活動している料理の自主サークルです。会員を募集中ですので、入会希望、体験等お問い合わせください。

■問い合わせ先

いちごの会

代表 阿久津要子

☎(44)4479

臨時保育士を募集しています

■応募資格

保育士資格をお持ちの方

■募集人員 若干名

■賃金等

時給1,050円

(通勤割増賃金・時間外勤務手当有) 社会保険加入

■勤務日・勤務時間

月曜日～金曜日

午前7時～午後7時のうち

7時間45分(休憩時間60分)

※週5日勤務・日・祝日休み

※土曜勤務・時間外勤務有り

■勤務先 市立保育園

■応募方法

市販の履歴書に写真を貼付

し提出してください(資格

証の写しを添付のこと)。

■申し込み・問い合わせ先

〒329-10594

下野市石橋552番地4

下野市児童福祉課

☎(52)1114

☎(52)1137

FAX(52)1137

✉ jidoufukushi@city.shimotsuke.lg.jp

shimotsuke.lg.jp

**陸上自衛隊高等工科大学
生徒募集のお知らせ**

陸上自衛隊高等工科大学
(神奈川県横須賀市)では、中
学校卒業予定者等を対象に採
用し、3年終了時には高等学
校卒業の資格を取得できます。
在学中は特別職国家公務員と
して学生手当が支給され、卒
業後は陸上自衛隊のほか、防
衛大学、一般大学、パイロッ
トなど様々な進路に進むこと
ができます。

応募資格
中学卒業者(見込み含)
17歳未満の方

受付期間
(平成26年4月1日現在)
平成26年1月10日まで

試験期日等
平成26年1月18日(土)

※受験会場は別途ご連絡しま
す。

受付・問い合わせ先
自衛隊小山地域事務所
☎(25)4763

人あつまれ!

ボランティア広場

ドナルド・マクドナ
ルド・ハウス
とちぎでボランティア
アをしませんか?

ドナルド・マクドナル
ド・ハウスは全国で8か
所ある病気の子どもと家
族のための滞在施設です。
ハウスはボランティア、
募金、寄贈で運営されて
おり、現在200名のボ
ランティアが活動されて
います。
活動内容の説明会を行
います。希望の方はハウ
スへご連絡ください。

日時

- 11月16日(土)
①午前10時~
②午後1時30分~
③午後6時~

場所

ドナルド・マクドナル
ド・ハウス とちぎ

問い合わせ先

ドナルド・マクドナル
ド・ハウス とちぎ
☎(58)7551
http://www.dmhcf.or.jp

相談

**司法書士
無料法律相談会の開催**

相談内容

不動産登記関係(相続、遺
言、売買、贈与など)、商業・
法人登記関係(会社・法人設立、
会社・法人変更、定款変更な
ど)、多重債務関係(債務整
理、過払い金返還請求、民事
再生、自己破産)、裁判手続
き関係(140万円を超えな
い簡易裁判所の民事裁判手続
き)、成年後見関係

相談日

11月27日(水)

午前10時~正午

会場

下野市ゆうゆう館会議室2

相談時間

1相談者あたり概ね30分間
(予約制)

予約先

小杉司法書士事務所

☎(21)6312

問い合わせ先

○下野市薬師寺331番地23

栃木県司法書士会小山支部
監事 小杉孝一
小杉司法書士事務所
☎(21)6312

○下野市医大前3丁目10-13

栃木県司法書士会小山支部

支部長 飯島陽子

飯島陽子司法書士事務所

☎(44)4917

**行政書士
無料専門相談**

相続や遺言、農地転用、開
発行為など役所に提出する書
類や手続に関すること。また
成年後見、離婚についての相
談を受けます。

日時

11月28日(木)

午前10時~正午

場所

下野市ゆうゆう館会議室2
事前予約が必要です。定員
4名(1相談者あたり概ね30
分間)

予約・問い合わせ先

行政書士会小山支部

高山 久 ☎(53)1672

http://www.uenogakki.com

大人の音楽教室も受付中!

おんがくとえいご 秋の入会受付中

のびのび学べる今だから。ココロも耳も豊かに育もう。
0歳から、年齢に合わせたコースでお待ちしています。

お子さまの成長過程にぴったりのコースで、
のびのび楽しく、表現力や感性などココロも豊かに育みます。

お問い合わせ先 **上野楽器** ☎0285-53-7132

■受付時間 10:00~20:00
■日曜日定休

●石橋ミュージックセンター 下野市下古山2-1-10

ヤマハ音楽教室 YAMAHA おとのおもちゃばこ 素敵な音楽との出会い 1歳児 のための	ヤマハ英語教室 Yamaha English School えいごでいっしょ 親子で英語に親しむ 1歳児 のための
赤りんごコース きいてあそぼう、リズムであそぼう 2歳児 のための	リズムポケット いっしょに「語る」ハ 2歳児 のための
おんがくなかよしコース 感じたことを音楽で表現しよう 3歳児 のための	ポップコーントーク 1人で「話す」ハ 3歳児 のための
幼児科 音楽の基礎力をくんと伸ばそう 4.5歳児 のための	えいごではなそ 「歌う」から「話す」ハ 4.5歳児 のための
ジュニアステップ基礎コース 弾いて自分を表現しよう 小学生 のための	英語基礎 小学校1・2年生 小学校3・4年生 小学校5・6年生 英語の4技能を育む

無料調停相談会

■日時 11月13日(水)
午前10時～午後3時30分

■場所

宇都宮市役所14階大会議室

■相談内容

交通事故、金銭の貸借、土地・建物の問題、相続、離婚、扶養、その他民事・家事に関する一切の相談

■問い合わせ先

○民事関係：宇都宮簡易裁判所

☎028(333)0030

○家事関係：宇都宮家庭裁判所

☎028(333)0042

借金で悩んでいますか？

借金問題でお困りの皆さんからの相談を無料でお受けしています。一人で悩まないで、まずはお電話ください。

■受付日時

月～金曜日（祝日を除く）
午前8時30分～午後4時30分（正午～午後1時を除く）

■費用 無料

■問い合わせ先

関東財務局宇都宮財務事務所

☎028(633)6294
(多重債務相談専用)

働く人のメンタルヘルス相談

職場でのお悩みなどがあれば気軽に利用ください。

■場所

栃木県小山庁舎

小山労政事務所

小山市犬塚3-1-1

■日時 毎月第4金曜日

11月22日、12月27日、1月24日、2月28日、3月28日

午後1時30分～4時30分

■相談対象者

職場でストレスやメンタルヘルス不調を抱えている方、

そのご家族や上司・同僚の方

■相談対応者

産業カウンセラー（産業カウンセラー協会所属）

■相談形態

事前予約による面接相談

（電話、メールによる相談は受け付けません）

■申し込み・問い合わせ先

小山労政事務所

☎(22)4032

※予約は相談希望日の3日前までです。

就職

県南産業技術専門学校 (職業訓練校)平成26年 1月入校生募集

■定員

・機械加工科 5名

・板金溶接科 5名

■訓練期間

平成26年1月7日～6月23日

■対象者

就職のため技能を身につけたい方

■費用

受講料無料（テキスト代等自己負担有り）

■募集期限 11月22日

■選考日 11月29日

■その他

・施設内見学は随時受付けています。

・求職登録されている方はハローワークを通してお申し込みください。

■申し込み・問い合わせ先

栃木県立県南産業技術専門学校

☎0284(91)0803

宇都宮共同高等産業 技術学校(職業訓練校) 平成26年度生徒募集

■対象

各学科に関連する事業所等に就職している方または就職を予定している方（年齢制限はありません。なお、関連事業所等に勤務されていない方で、希望する方もご相談に応じます。）

■予定人員及び訓練期間

木造建築科 10人3年

建築設計科 10人2年

広告美術科 10人2年

フラワー装飾科 20人2年

■授業時間

・木造建築、建築設計、広告美術科
毎週土曜日午後1時15分～7時20分

・フラワー装飾科
毎週木曜日午後1時15分～8時

■募集期間 3月25日まで

■受付時間

火曜日～土曜日の午前10時～午後4時

■特典

訓練終了時の技能照査に合格すると合格証書が交付され、

「技能士補」となります。
また、国家試験の2級技能検定受験のときに学科試験が免除されます。

■申込方法

直接持参するか郵送してください。

なお、入学願書、案内については左記へお問い合わせください。

■申し込み・問い合わせ先

宇都宮共同高等産業技術学校

☎028(622)1271

http://business4plala.or.jp/usangiko/

市からのPR

下野市公式ツイッター

ホームページの最新情報や
災害発生時の避難場所など
市からのお知らせを情報配信
詳しくは市ホームページで！



「か」る「た」で「しもつけ」再発見

『下野市ふるさとかるた』
 今月は「ち」です

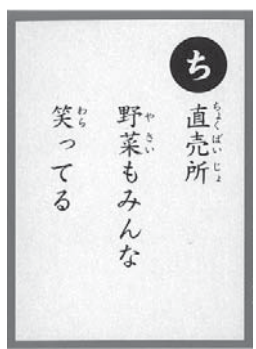


市内には、新鮮な地元食材を販売する直売所が道の駅しもつけ、主要道路沿いにあります。

下野市では、かんぴょう、ほうれん草、きゅうり、玉ねぎ、トマト、ゴボウ、イチゴなどの栽培が盛んです。農産物直売所は、小規模に地元の農産物が直売され、1993年から各地の主要道路沿いに休憩所兼地域産品即売所として設置されましたが、近年では、農産物直売所が道の駅施設内の目玉施設となっており、そのため、直売所の新たな形式として注目を浴びており、これを受けて農家が多く存在する郊外都市に大規模な

施設が設置されるケースが現れ、特に地場の新鮮な農産物が比較的安価に手に入ることから、地元や周辺住民の支持を得ています。

消費者の中には、生産者も知らないような利用法についての知識を持つ方もいるので、そういった人々の知識が生産者に集積することで、それが新たに多くの消費者に還流するという情報の流れが作り出されます。また、消費者の持ち込む外部情報や、消費者が生産者に望む農産物のあり方、あるいは地元産品の加工品に対する期待といった情報を集積することで、その地域ならではの商品開発、ひいては総合的な地域づくりのアンテナショップとしての機能をも持つことができます。



DVホットライン「ラム」

「あの時はカッとなって悪かった！二度と暴力は振るわない」と涙を浮かべて謝り、プレゼントまでくれた。暴力を振るわない時は優しい夫、良い父親なただけだ。

DVには「ハネムーン期」という時期があるのを知っていますか？

「アメとムチ」
 好きで一緒になった相手ですし、相手は「愛情表現」と思い、あなたは「暴力の時は異常で、本来は優しい人」と思ってしまう。

暴力への恐怖（興奮状態）とどびきの優しさ（安定状態）が交互にやってくるにより相手と依存関係になりがちです。

下野市DVホットライン
 ☎(52)11688

相談日及び時間
 月～金曜日
 （土日祝日・年末年始を除く）
 午前9時～午後5時
 （正午～午後1時を除く）

問い合わせ先
 児童福祉課 ☎(52)1114

男女共同参画社会

「女性議員」

世界の国会の女性議員比率は、昨年の平均値で20・3%と初めて2割を超えました。

我が国日本においては、衆議院議員に占める女性の割合は、昨年12月の総選挙後に7・9%となり前回の選挙から大きく減少しています。その結果、日本の順位は190か国中163位となりました。

現在の安倍政権は、政権公約で「2020年までに指導的地位を占める女性の割合を30%以上にする」という目標を掲げており、自民党の役員人事では、2人の女性が党三役に登用されています。

下野市では、合併前の昭和55年に南河内町で初めて女性議員が誕生しています。平成18年の合併時には52人中女性が8人（15・4%）でしたが、現在は21人中3人で14・3%となっています。

今後、下野市においても女性の活躍が一層期待されます。

問い合わせ先
 総合政策課 ☎(40)5550

まずは相談

屋根工事の
 契約トラブルに
 気を付けて！

突然自宅を訪問し、「修理しないと大変なことになる」などと不安をあおり、その場で契約を結ばせる屋根工事に関する相談が絶えません。

他にも、「今なら通常料金から割引き」などと契約をせかされたり、長時間居座られて勧誘されるなどのケースもあります。決してその場で契約せず、家族や周囲の人に相談しましょう。工事依頼の際には、複数業者から見積もりをとることも大切です。困ったときは、消費生活センターにご相談ください。

下野市消費生活センター
 専用ダイヤル ☎(44)48883
 国分寺庁舎2階
 生活安全課内

相談日時 月～金曜日
 （土日祝日・年末年始を除く）
 午前9時～午後5時
 （正午～午後1時を除く）

土曜日の電話相談は栃木県消費生活センターへ
 ☎028(625)2227

ふれあい館・ゆうゆう館・きらら館 休館日

ふれあい館 ☎47-1126

ゆうゆう館 ☎43-1231

きらら館 ☎52-3711

日	月	火	水	木	金	土
					1	2
3	4	5	6	7	8	9
10	11	12	13	14	15	16
17	18	19	20	21	22	23
24	25	26	27	28	29	30

日	月	火	水	木	金	土
					1	2
3	4	5	6	7	8	9
10	11	12	13	14	15	16
17	18	19	20	21	22	23
24	25	26	27	28	29	30

日	月	火	水	木	金	土
					1	2
3	4	5	6	7	8	9
10	11	12	13	14	15	16
17	18	19	20	21	22	23
24	25	26	27	28	29	30



おもちゃの図書館

ハンディをもつ子ども、もたない子ども、一緒に遊ぶ場所です。

日時	9(土)
場所	南河内児童館

■問い合わせ先
社会福祉協議会 ☎43-1236

納税ごよみ

■納期 12月2日(月)
固定資産税・都市計画税(普通徴収) 第3期
国民健康保険税(普通徴収) 第5期
介護保険料(普通徴収) 第5期
後期高齢者医療保険料(普通徴収) 第5期
国民年金保険料 10月

メール配信サービス下野インフォメーション

メールで気象情報(注意報・警報)や地震情報、行政情報、イベント情報などを配信します。



(↑携帯電話用QRコード) ☎40-5550

■問い合わせ先
総合政策課

シルバー人材センター

■刃物研ぎ 午前9時～午後2時

12日(火)	旧石橋町建設課車庫(石橋841-3)
19日(火)	小金井駅東口

■入会説明会(要申し込み)
午前10時～

20日(水)	ふれあい館
--------	-------

■問い合わせ先
シルバー人材センター ☎47-1124

平美林清掃計画

11月	天平公園	JA小山女性会 国分寺支部
	花広場	お話ポケットの会
12月	天平公園	下野市勤労者協議会
	花広場	下町たのしみ会

■問い合わせ先
商工観光課 ☎48-2112

心配ごと相談

人権、児童母子、行政など、日常生活でのあらゆる相談に応じています。

国分寺会場	一般相談・総合相談 5・12・19日、12月3・10日 児童母子相談 26日(火) (いずれも火曜日)
会場: ゆうゆう館	
石橋会場	一般相談・総合相談 11・18日、12月2・9日 児童母子相談 25日(月) (いずれも月曜日)
会場: きらら館	
法律相談 14日(木)	
会場: きらら館	
南河内会場	一般相談・総合相談 1・8・15日、12月6日 (いずれも金曜日)
児童母子相談 22日(金)	
会場: ふれあい館	

■時間 午後1時30分～3時30分
(法律相談のみ要予約)
(午後1時～4時30分)

■問い合わせ先
社会福祉協議会 ☎43-1236

一次救急医療機関情報

救急告示医療機関当番(一次急患)

- 平日 17:00～翌日9:00
- 土曜日・祝日の前日()の部分
17:00～翌日17:00

日	月	火	水	木	金	土
					1	2
					①③	②④
3	4	5	6	7	8	9
③⑤	④⑥	①⑤	②⑥	①③	②④	③⑤
10	11	12	13	14	15	16
④⑥	①⑤	②⑥	①③	②④	③⑤	④⑥
17	18	19	20	21	22	23
①⑤	②⑥	①③	②④	③⑤	④⑥	①⑤
24	25	26	27	28	29	30
②⑥	①③	②④	③⑤	④⑥	①⑤	②⑥

カレンダー内番号が当番医療機関となっています。事前に電話で確認してください。各医療機関では夜間、医師が交代で当直制をとっており、希望する治療が困難な場合があります。



■小山地区夜間休日急患センター
新小山市市民病院とは、別の医療機関になります。
小山市若木町1-1-5
(新小山市市民病院1階外来北西部)
☎0285-23-6832
【診療日時】
平日 19時～22時(内科・小児科)
土曜日 19時～22時(内科・小児科・外科)
日曜、祝日、振替、年末年始(12月31日～1月3日)
10時～12時、13時～17時
18時～21時
(内科・小児科・外科)

とちぎ子ども救急電話相談 ☎028-600-0099(携帯電話とプッシュ回線は、局番なしの☎#8000)

【相談日時】 毎日、18時～23時

【相談内容】 子どもの急な病気やけがに関する家庭での対処方法などを看護師がアドバイスします。慢性疾患や育児相談には応じられません。

しもつけシティガイド 観光スポットから生活に役立つ情報まで、下野の情報がいっぱいの電子地図です。パソコンは市ホームページから、携帯電話は右のQRコードからアクセスしてください。



目次 Contents

高藤選手祝勝セレモニー開催 2013世界柔道選手権 リオデジャネイロ大会優勝！ 目指せオリンピック 高藤 直寿選手

身近なところにいる世界一

高藤選手の世界柔道選手権優勝を多くの市民が祝福しました。

国分寺公民館において高藤選手の祝勝セレモニーが開かれました。

2

- 4 国内交流 香川県高松市
- 5 国際交流 第20回グリムの里
夏期日本語講習会

- 6 国際交流員ザブリーナ・リンのコラム
- 7 まちの話題

- 10 市の便利なサービスをご紹介します
下野市を上手に、便利に、使いこなそう！

- 12 市町村税徴収強化月間
- 13 オリジナルナンバーに変更してみませんか
平成25年分 年末調整説明会のお知らせ

オレンジリボンキャンペーン

- 14 ★みんなで守ろう！子どもの笑顔★
11月は「児童虐待防止推進月間」です

- 16 国民年金だより

17 環境トピックス

- 20 保健便り  Health Information

24 Let's SPORTS

- 26 生涯学習  より
- 28 図書館Library Information
- 29 読書人

- 30 新・下野市風土記

- 31 暮らしの情報

男女共同参画事業

- 48 映画会&茶話会を開催します
「奇跡のリンゴ」

今月の表紙



全日本の赤いジャージに身を包んだ高藤選手。テレビで見ていた高藤選手が目の前に現れ、会場の小中学生も興奮気味でした。当日高藤選手に質問をした国分寺中学校の柔道部主将の石川君が「オーラがあった」と言うとおりの、この日の高藤選手はまぶしく輝いていました。

紅茶の樹は、紅茶やウーロン茶と同じツバキ科の常緑樹で、ウーロン茶よりさらに発酵させた茶葉を用います。茶葉に含まれる酸化酵素による酸化発酵で、湿度の高い部屋で十分に発酵させることにより、独特の香りと甘さがでてきます。

ところで、紅茶というといギリスを思い浮かべる方も多いと思いますが、たしかにイギリス人の年間消費量は約2,600g、1日4、5杯の紅茶を飲んでいふことになりました。

紅茶を飲むタイミングも、目覚めに、朝食に、11時ごろの休みに、お昼に、午後のおやつに、夕食に、そして就寝時に、イギリス人には切っても切れない飲み物となっています。

今月の何の日

11月11日 紅茶の日

海難にあつてロシアに漂着した日本人、伊勢の国（現在の三重県）の船主、大黒屋光太夫が、1791年の11月、女帝エカテリーナ2世に接見の茶会に招かれ、日本人で初めて、外国での正式な茶会で紅茶を飲んだという史実から「紅茶の日」と定められました。





絶対不可能といわれていた無農薬リンゴに挑んだ家族！ 感動の実話

&茶話会

男女共同参画事業 映画会を開催します

日時

11月30日(土)
午後1時～(午後0時30分 開場)



出演
阿部サダヲ 菅野美穂 他

場所
国分寺公民館大ホール

入場無料
定員250名(先着順)
託児を利用される方は事前予約が必要です。

この映画は、妻の体調不良をきっかけに、リンゴの無農薬栽培に挑んだ主人公の軌跡を描いた実話をもとにした作品です。極貧生活を送り、波瀾万丈の生きざまを家族との絆を絡めながら描かれています。

この機会に、家族のあり方を見つめ直し、家族の役割・思いやりを持つことについてもう一度考えてみませんか。

みんなが、わかちあう、大切さを持ち、男女がともに協力しながら、男女共同参画社会をつくっていきましょう。

茶話会のご案内

映画上映後に、男女共同参画推進委員等による「男女共同参画茶話会」を行います。

映画の感想や私たちのまわりの男女共同参画について気軽に話し合います。

映画会終了後
午後3時40分頃～

会場
IT研修室(大ホールとなり)

どなたでも参加可能です(参加無料)

腹話術も行います

男女共同参画推進委員の永山登志子さんが、親しみある腹話術を披露してくれます。お楽しみに！



「あらすじ」

舞台は1970年代の青森県岩木町。主人公、三上秋則はサラリーマンを辞めリンゴ農家・木村家の一人娘・美栄子と結婚して木村家に婿養子入りする。夫婦共々リンゴ栽培にいそんでいたが、ある日、美栄子の体に異変が生じる。美栄子の体は年に何度も散布する農薬に蝕まれていた。秋則は無農薬でリンゴを栽培することを決意するが…

問い合わせ先

総合政策課
☎(40)55550

携帯電話市ホームページ



■人口と世帯(10月1日現在)
人口/ 60,252人(+17)、男性/ 29,999人(-5)、女性/ 30,253人(+22)、世帯数/ 22,293世帯(+17)

TAKE FREE

広報しもつけを設置協力いただけるコンビニエンスストアを募集しています。ご協力いただける場合は総合政策課 ☎ 0285 (40) 5550 情報広報グループまでご連絡ください。

PC・スマホ市ホームページ

