

平成 28 年 7 月発行（毎月1日発行） Shimotsuke City Public Relations



TAKE FREE

2016.7 No.126

Shimotsuke 7

下野市民と市政をつなぐ行政情報紙 [広報しもつけ]



高藤選手 リオ五輪出場
パブリックビューイング

東根地区のトウサワトラノオ

リオ五輪 柔道60kg級
日本代表

高藤選手へ熱い声援を届けよう!

パブリックビューイング

■開催日時 8月6日(土) 午後10時～8月7日 午前6時(予定)
■会場 市役所1階市民ロビー(入場無料)

目指せ金メダル! ～下野市から世界の頂点へ～

8月5日～21日にかけて行われるリオデジャネイロオリンピックに、柔道60キロ級日本代表として、下野市出身の柔道家高藤直寿選手が出場します。市を挙げて応援するため、市役所1階市民ロビーを利用してパブリックビューイングを実施します。

国分寺小学校出身の高藤選手は、小学生の頃から全国屈指の逸材として名を馳せており、これまでも多くの国際大会で金メダルを獲得しています。

今回出場するリオデジャネイロオリンピックは、高藤選手のこれまでのキャリアの中でも最大の大会となります。遠くブラジルの地で夢の舞台に臨む高藤選手を、市民一丸となって応援しましょう!

パブリックビューイングにはどなたでも入場いただけますので、ぜひおこしくください。



昨年の12月4日に開催されたグランドスラム東京では、決勝を1本勝ちで飾り金メダルを獲得しました。

■問い合わせ先
スポーツ振興課 (32) 8920

★随時会員募集中 高藤直寿選手下野市後援会

■年会費

個人1口1,000円 団体1口5,000円
※いずれも1口以上をお願いします。

■会員特典

- ◎会員証を発行します。
- ◎会報誌を送付します。
- ◎応援観戦や壮行会等に参加できます。(定員あり)

■申し込み方法

- ①入会申込書を郵送・FAX・メール等により送付し、所定の口座に会費をお振込みください。
- ②入会申込書と会費をスポーツ振興課にご持参ください。

■申し込み・問い合わせ先

事務局(スポーツ振興課) ☎(32)8920



栃木県各種功労者表彰

栃木県民の日（6月15日）に、栃木県各種功労者表彰が栃木県公館で開催され、元国分寺町収入役の直井明氏が地方自治功労者として、石橋土地改良区前理事長の高野忠光氏が産業振興功労者として、下野市消防団副団長の倉井茂樹氏が消防水防功労者として長年にわたる多大なご尽力が認められ、栃木県知事から表彰を受けられました。おめでとうございます。



直井明 氏



高野忠光 氏



倉井茂樹 氏

ホテル鑑賞会

友愛館・けんこう広場にて開催されました

5月28日、友愛館にて、「柴地区環境保全会」・「ホテル・カワセミの会」・「東方台地コミュニティ」主催のホテル観賞の集いが行われました。



クイズに答える子供たち

人権擁護委員が表彰されました

6月7日、栃木県人権擁護委員連合会総会において、人権擁護委員の4名が人権擁護と人権思想の普及・高揚に努めた功績が認められ、表彰されました。おめでとうございます。

人権擁護委員は、日頃地域の皆さんの中にあって、人権思想を広め、人権侵害が起きないように、相談事業を中心に積極的な活動を行っています。詳細は42ページをご覧ください。相談は無料で、秘密は厳守いたします。お気軽にご相談ください。



■全国人権擁護委員連合会長表彰

布袋田正孝 氏 永山登志子 氏
津野田久江 氏

■栃木県人権擁護委員

連合会長表彰
諏訪守 氏

ふらっと・福まるマップ

下野市社会福祉協議会にて作成しました

「ふらっと・福まるマップ」は、地元の色々なお店や事業所などを利用する際に、高齢者や障がいの方が助けを求めやすくなることで、さらに「やさしいまち、しもつけ」となることを願い作成した“福祉マップ”です。高齢者や障がい者の方にやさしいお店の情報を発信し、より快適な外出を応援します。そして商店や店舗・事業所が、高齢者・障がい者の方の見守りや、手助けをするきっかけとなるような福祉マップをめざします。

なお、「ふらっと・福まるマップ」は6月15日付で自治会を通して各戸配布させていただきましたが、社会福祉協議会や地域包括支援センターの窓口でも希望者へ配布しています。また、下野市社会福祉協議会のホームページでも、福まるマップ協力店の情報をご覧いただけますので、どうぞ活用ください。



市民活動補助事業が決定！

■市民活動補助事業とは？

下野市自治基本条例の基本理念である「市民が主役のまちづくり」を目的とし、市民団体が、地域のため、社会のために自主的に取り組む市民活動等の事業を推進するための公募型補助制度です。

申請のあった事業は、選考会（会長＝宇都宮大学陣内雄次教授）において公益性や発展性等を審査し、定められた基準を満たした事業に補助金を交付します。

■補助事業について

今年度の補助決定事業は、19事業です。昨年度から14事業が継続、5事業が新規申し込みとなり、前年度と比較すると大幅に増え、まちづくりの原動力となる市民活動が活発になっていきます。

実施にあたっての詳細については、市ホームページ等でお知らせします。

■問い合わせ先

市民協働推進課

☎(32) 8887



申請団体が、選考委員の前で事業説明
選考会の様子



昨年からの継続実施が決まった「パン婚」
昨年の様子

■市民活動補助事業 一覧

No	事業名(団体名)	事業概要	種類
1	けやきサポーター (けやきサポーター)	地域ぐるみで市内の障がい児童の活動を見守り、支えていくため、けやき通園者の保護者を中心に会を立ち上げた。けやき通園者以外の障がい児と保護者、地域ボランティア、けやき職員等を広く募集し、障がい児童向けの「ダンス教室」、保護者の交流の場としての「学習会」、療育に対する情報提供の場としての「発達育児相談」を行っていく。	継続 3年目
2	こどもの健全育成事業 (東方台地コミュニティ推進協議会)	友愛館と健康広場を活用して、日本の伝統的な行事の意義や昔遊びの良さを子どもたちに教えながら交流を深める。地域住民との交流と伝統文化の向上を目指す。	継続 2年目
3	ジャコウアゲハの保護事業 (下野市自然に親しむ会)	ジャコウアゲハの餌であるウマノスズクサを適正に管理することにより、絶滅の危機にあるジャコウアゲハの数を増加させ、市内の自然を豊かにしていく。また、吉田西小学校のビオトープにウマノスズクサを移植し、児童達にジャコウアゲハを観察する機会を提供し、自然を大切にすることを育む活動を行っていく。	継続 3年目
4	いのちのおはなし (えがおのたまご)	市内の幼稚園、小学生を対象に出産等に関する体験型の出前授業を行い、命の大切さを子ども達に伝える活動を行っていく。	継続 3年目
5	しもつけご当地グルメの推進 (石橋商工会青年部)	市特産物のかんぴょうやごぼうを使用し、ご当地グルメとして団体公募の中から選ばれた「かんぴょう&ごぼうフライ」を市内のイベント等に出品・販売し地域活性化に努める。今回から、「かんぴょう&ごぼうフライ」のほかに追加メニューの開発と併せ、ブランド認定に努めていく。	継続 2年目
6	お囃子会の復活と継承 (仁良川コミュニティセンター推進協議会)	伝統芸能の復活継承・人材育成を通じて、大人と子ども、老若男女、新旧住民の交流連携、他団体との交流を図り、明るく住みよい地域づくりを目指す。(練習日：第2・4土曜日午後7時～9時)	継続 2年目

7	夏休みにおける子どもと保護者の支援事業 (しもつけ親&子支援わくわく広場)	夏休み期間において未就学時や小学生を対象に学習サポート(読み聞かせ、制作、宿題等)を行い、子どもの健全育成と地域教育力の向上を目指す。また、保護者の相談活動やネットワークづくりの支援も行っていく。会場は公民館・児童館を活用する。	新規
8	しもつけマーケット事業 (シモティ)	地域の活性化、地域住民の世代を超えた幅広い交流、地域商業の認知向上を目指し、地域住民による地域住民のためのイベント(仮称)しもつけマーケットを開催し、市内を中心とした商店、アーティスト、農作物生産者等の出店協力によって、物販、ワークショップ、展示、発表等を行っていく。(8月、12月開催予定)	継続 3年目
9	児山城址のPRと保存活動事業 (児山城址守り隊)	栃木県指定史跡である児山城址を市内外に発信し、定期的な説明会を開催し、保存の機運を高める活動を行っていく。(見学会：毎月第3日曜日午前10時、午後1時30分の2回開催、駐車場集合場所：下古山ふれあいの郷児山館)	新規
10	仁良川ふれあい強化事業 (仁良川レクリエーション広場をつくる会)	市内でも転入者が多い仁良川地区において、健康づくりと世代間交流を目的に定期的に子どもたちと地域高齢者の軽スポーツ交流を行い、住みよい地域づくりを目指す。また、事業の効果を上げるため地域育成会と連携をとり定着を図る。	新規
11	吉田村まつり事業 (吉田村まつり実行委員会)	まつりを通し、地域住民のふれあいと市内外へ地域ならではの魅力を発信するまつりを開催。市内若手農家による地域野菜の販売、風情のある軽音楽、子ども向けのワークショップの開催、雑貨屋、飲食店の出店など地域の魅力を発信し、郷土愛の醸成と地域活性化を図る。(10月2日(日)吉田農協跡地で開催予定)	継続 2年目
12	しもつけディグリング事業 (アンブワークス)	ディグリングマップの活用を促進するため、ウェブサイトの作成、ディグリングイベントを企画運営し、市の魅力を市内外へ発信する。観光協会が運営するレンタサイクル所(JR3駅・ポッポ館・道の駅等)の活用・充実を図る。【ディグリング】とは、物事を発掘・探究する意味のディグ(Dig)とサイクリング(Cycling)をかけ命名。	継続 2年目
13	婚活イベント事業 (石橋ライオンズクラブ)	独身男女に出会いの場を提供し、結婚後下野市への定住促進を図る。また、恒例事業として定着を目指す。男性参加者は、市民限定。(5月8日グリムの館にて実施済、男女とも29名が参加)	継続 2年目
14	しもつけ親子フェスティバル事業 (下野市幼稚園連合会)	市内7つの幼稚園が連携協力し、乳幼児から小学3年生まで子をもつ若い世代の保護者(親子)にスタンブラリー・クイズ・カルタを通し、地域資源など市の魅力を発信するイベントを開催。また、園長による子育て相談コーナーを設置し、若い世代の子育てをサポートする。(8月27日(土)出国分寺公民館にて開催予定)	継続 2年目
15	つばきやワークショップ (チームブリッジ)	古民家を核として、和楽器や織物を通じたワークショップを開催し、魅力ある地域づくりのため、世代、障がいの有無、業種の垣根を超えたネットワークづくりを目指す。また、ネットワーク内で独自に市の魅力(地域資源)を発掘発信していく。	新規
16	おまつり音頭創作とおひろめ事業 (エコライフまつり実行委員会)	昨年お披露目した「エコライフまつり音頭」のCDを作成し、グリーンタウン地区に普及浸透させるため活動を行う。エコライフまつり開催時に小中学生による音頭の踊りを披露するなど郷土への愛着心を高める活動も行う。また、市内保育園・幼稚園・小学校等へ普及に努める。(7月30日(土)祇園原公園にて開催予定)	継続 2年目
17	歴史探訪健康ウォークラリー事業 (栃木県シルバー大学校同窓会石橋支部ウォークラリー実行委員会)	市内外に周知を図り参加者を募集。ウォークラリーを通じて、健康づくりの啓発、歴史・文化の魅力発信、市ブランド品のPRも行う。(5月29日実施済 18チーム44名参加)	継続 2年目
18	夏休み体験子どもデイサービス (関記念栃の木会いしばし)	市内小学生を対象に、デイサービスの体験を通じて高齢者福祉への関心を高めてもらう。また、家庭や地域高齢者への思いやりの気持ちを醸成する。	継続 2年目
19	下野市グリーンクラブウクレレ教室の開講事業 (下野市グリーンクラブ)	主にグリーンタウン地区の高齢者を対象に定期的なウクレレ教室を行い、音楽を通じたサロンとして定着を目指す。また、練習の発表の場をつくるなど地域高齢者の生きがいづくりにつながるよう工夫をしていく。	新規

下野薬師寺歴史館

なつやすみ
イベント

オリジナルエコバック作り

スタンプを使ってエコバックを素敵にデザインしましょう！
歴史館に来た記念にどうぞ！

- 開催期間 7/21(木)～8/31(水)
※休館日を除く毎日
- 受付時間 午前9時～午後3時
- 参加費 300円(材料費として)
※事前申し込みは不要です。



エコキャンドルホルダーを作ろう！

空き瓶に絵を描き、特殊な絵の具で色を付けて
キャンドルホルダーを作ります。
幻想的なキャンドルホルダーが簡単にできます！

- 開催日 7/23(土)、24(日)、30(土)、31(日)
8/6(土)、7(日)、13(土)、14(日)
20(土)、21(日)、27(土)、28(日)

- 受付時間 午前9時～午後3時
- 参加費 100円(材料費として)
※コーヒーなどの空き瓶をお持ちください。
(ない場合は歴史館でも用意しています。)
※絵の具が乾くまでに時間がかかる為、お持ち帰りは後日となります。
※事前申し込みは不要です。



オリジナルのペットボトルキャンドルを作ろう！

- 期間 7/21(木)～8/31(水)
※休館日を除く毎日
- 受付時間 午前9時～午後3時
- 費用 無料

歴史館では9/17(土)にエゴマ灯明の会を
開催します。当日、通路を灯すオリジナル
のペットボトルキャンドルを作って一緒に
会場を盛り上げませんか？
※なるべく洗って乾かした2ℓのペットボ
トルを持ってきてください。
※事前申し込みは不要です。

◎みなさんが作成したペットボトルキャンドルは、
歴史館に展示後、9/17(土)のエゴマ灯明の会で
使用させていただきます。点灯は、午後6時頃の
予定です(雨天の場合は中止となります)。



※エゴマ灯明の会と
は、灯明皿にエゴマ
を絞った油を入れ古
代の灯りを体験する
イベントです。

申し込み・問い合わせ先

下野薬師寺歴史館

☎(47)3121 〒329-0431 下野市薬師寺 1636

下野市・壬生町・上三川町の広域連携事業

はにわ作り講座

- 開催日 8/7(日)
- 時間 午前9時～正午
- 会場 国分寺公民館調理室
- 参加費 200円
- 対象 一般(小・中学生も可)
- 講師 みぶ埴輪会
- 定員 20名(定員になり次第締め切ります)
- 申し込み 7/8(金)～電話にて受付開始。
- 申し込み先：下野薬師寺歴史館 ☎(47)3121

作成した「はにわ」は後日電気窯にて焼き上げる予定です！



平成28年度 文化財絵画展作品募集！

- テーマ 市内の文化財に関するもの
 - 応募期間 9/1(木)～9/8(木)
 - 応募対象者 小・中学生・一般
 - 規格・用紙
 - ・画用紙 サイズ 八つ切り(380mm×270mm)
 - ・画材 自由
 - 参加賞 応募者全員に参加賞を贈呈
 - 応募方法 応募作品は下野薬師寺歴史館に持参、または郵送してください。
 - 返却方法 応募作品は10/12(水)～10/20(木)に来館のうえ、返却を受けてください。
- ※市内小・中学生については学校単位の応募・返却となります。
- 展示期間 9/10(土)～10/10(月・祝)
- ※作品裏に住所・氏名・画題を明記してください。

ベニバナ染めをしよう！

市内で栽培したベニバナの花を摘み、ハンカチを染めます。ベニバナを摘んで、染めて…夏休みの思い出に貴重な体験をしてみませんか？ご参加お待ちしております！

- 対象 市内小学校4年生以上(定員20名)
- ※小学生が対象ですが、一般の方も参加可能です。
- 参加費 500円(材料費)
- 申し込み 事前に電話でお申込みください。
- 申し込みは7/1(金)から受付開始。
- ※定員になり次第締め切ります。
- ※染色液で服が汚れる可能性があります。
- 当日は汚れてもよい服装をお願いします。

ベニバナ摘み体験

- ・日時 7/23(土) 午前9時～10時
- ・場所 下野薬師寺歴史館周辺
- ・講師 生涯学習文化課職員



ベニバナ染め体験

- ・日時 8/27(土) 午前9時～正午
- ・場所 国分寺公民館調理室
- ・講師 町田 陽 先生



しもつけ市民芸術文化祭2016 出演・出展募集のお知らせ

毎年文化の秋に、さまざまなジャンルの芸術文化活動をされている市民の皆さまの発表の場として、しもつけ市民芸術文化祭を開催しております。実行委員会では、個人、団体を問わず、多くの皆さまのご参加をお待ちしております。

- 開催日 10月22日(土)、23日(日)
- 会場 南河内公民館
- 対象 「市民の作品展」の
出展者で、講習可能な方
- 実施方法 講座に必要な材
料や道具類は、講座開催者(講
師)がご準備ください。
- 費用 テーブル1台につき
500円

■展示部門

茶華道展

- 期日 10月15日(土)、16日(日)
- 会場 グリムの館
- 内容 茶道、華道

■舞台部門

歌の祭典・芸能の祭典・音楽の祭典

- 期日 10月15日(土)、16日(日)、22日(土)、23日(日)
- 会場 国分寺公民館
- 内容 歌謡、舞踊、吟詠、邦楽、民謡、ダンス、ロック、フォークなど



市民の作品展

■書道展

- 開催 10月20日(木)～23日(日)
- 会場 グリムの館
- 内容 書道

■共通事項

■応募対象者

- (1)個人 市内に在住、在勤、在学(高校生以上)の方
- (2)団体 市内で文化活動を行っている団体、サークル等

■負担金等

- (1)舞台部門の出演料 1人につき1日500円
- (6人以上の場合は一律3,000円)
- (2)展示部門の出展料 パネル1面につき500円、

■ワークショップの講師募集

展示部門「市民の作品展」において、文化芸術活動に興味を持っていただくことを目的に、出展者によるワークショップ(体験講座)を開催します。ワークショップの開催希望者は、事務局までお問合せください。



■申し込み・問い合わせ先

しもつけ市民芸術文化祭
2016実行委員会事務局
(生涯学習文化課内)
☎(32)8919
✉ syougaigakusyuuubunka@city.shimotsuke.lg.jp



グリム♪ミュージックフェア

■グリム♪ミュージックフェア

- 期日 10月30日(日)
- 会場 グリムの館
- 内容 コーラス、吹奏楽、管弦楽など

■作品展

- 開催 10月22日(土)、23日(日)
- 会場 南河内公民館
- 内容 文芸、美術、手工芸、園芸、写真、陶芸など



国民年金 だより

問い合わせ先
市民課 ☎(32)8895
栃木年金事務所
☎0282(22)4131

付加年金についての ご案内

付加年金とは？

国民年金の第1号被保険者・任意加入被保険者が定額保険料に付加保険料をプラスして納付すると、老齢基礎年金に上乗せして支給される制度です。(厚生年金などの加入者や、その人に扶養されている第3号被保険者は加入できません。なお、農業者年金に加入している人は必ず納付しなければなりません。)

付加保険料を納付している方は、いつでも任意の時に申し出て、その納付をやめることができますが、その場合でも掛け捨てにはなりません。

付加年金の保険料は？

付加保険料は月額400円です。受給額は、200円×付加保険料納付月数になります。

(例) 付加保険料を10年間(120月) 納付した場合、

付加保険料(納付額)

400円×10年(120月)

＝48,000円

付加年金額(受給額)

200円×10年(120月)

＝24,000円(年額)となります。

付加年金を2年間受給すると、納付した付加保険料総額と同額になります。

(注) 右記の付加年金額は、65歳から受給した場合の年金額です。

付加年金に加入する際の注意

・付加年金は、申し込みの日から加入となります。

・国民年金保険料の免除(全額免除・一部免除・納付猶予・学生特例)を受けている期間は付加年金に加入できません。

・国民年金基金に加入中の方は、付加年金に加入できません。

・付加年金は、老齢基礎年金と合わせて受給できる終身年金です。

・付加年金は、定額のため、物価スライド(増額・減額)はありませんが、老齢基礎年金を繰上げ・繰下げ請求した場合は、付加年金も減額率・増額率に応じて減額・増額されます。

付加年金に加入するには？

加入を希望される方は、年金手帳と印鑑をお持ちのうえ、本庁舎市民課へお越しください。

《年金ミニ知識》

合算対象期間(カラ期間)について

老齢基礎年金を受け取るためには、25年以上公的年金制度の保険料を納めた期間や国民年金保険料を免除、猶予された期間があることが必要です。

す。この25年には、年金額に反映されませんが、受給資格期間としてみなすことができます。この期間は合算対象期間(カラ期間)と呼ばれています。主な合算対象期間は次のとおりです。

○昭和61年4月1日以後の期間

・日本人であって、海外に居住していた期間のうち国民年金に任意加入していなかった期間(※)

・平成3年3月までの学生(夜間制、通信制を除き、年金法上に規定された各種学校を含む)であって国民年金に任意加入しなかった期間(※)

・第2号被保険者としての被保険者期間のうち、20歳未満の期間または60歳以上の期間

・任意加入したが、保険料が未納となっている期間(※)

○昭和36年4月1日から昭和61年3月31日までの期間

・厚生年金保険、船員保険および共済組合の加入者の配偶者であって国民年金に任意加入しなかった期間(※)

・厚生年金保険・船員保険の脱退手当金を受けた期間または共済組合の退職一時金を受けた期間(昭和61年4月から65歳に達する日の前月までの間に免除期間を含む保険料納付期間がある人に限る)

・65歳に達する日の前日までに日本国籍を取得した方、または永住許可がされた方の取得・許可前の期間であって昭和56年12月までの在日期間(※)

・学生(夜間制、通信制、各種学校を除く)であって国民年金に任意加入しなかった期間(※)

※は20歳以上60歳未満の期間に限りません。

このほかにも合算対象期間となる期間があります。

なお、合算対象期間は年金の未加入期間となっており、日本年金機構にはその記録が残されていないため、ご本人の申し出に基づいて調査する必要がありますので、ご相談ください。

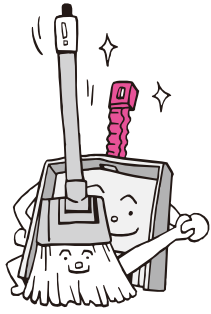




環境トピックス

問い合わせ先

環境課 ☎ 32-8898



環境美化県民運動にご協力ありがとうございました

5月29日に環境美化県民運動を実施しました。今年も多くの自治会や事業所の皆様に参加をしていただき、収集したごみの持ち帰りについてもご協力いただきました。皆様のご協力に感謝申しあげます。今後とも、引き続き市内の環境美化にご協力をお願いします。

市内の参加団体数

(都合により29日以外に実施した団体も含みます)

・128自治会

(参加人数6,646人)

・40事業所

(参加人数743人)



殺虫剤・除草剤などによる被害の発生を防ぐために

植物の病気や害虫の防除、除草などにおいて農薬は有効ですが、使い方によっては、人や犬猫など飼育動物の健康に影響を及ぼすことがあります。

農薬を使用する方、適正利用の徹底をお願いします。

①住民への配慮

病害虫や雑草の早期発見に努め、被害状況に応じ剪定や捕殺・防虫網の活用などの方法に切り替えましょう。

②散布時の対策

散布は、無風または風が弱い時に行うなど、近隣に影響が少ない日や、できるだけ人がいない時間帯を選びましょう。

③事前の周知

周囲の住民に対して、事前に、農薬の使用目的、散布日時、使用農薬の種類などについて、回覧板やチラシなどを利用して周知しましょう。

④立て札・見張り

子どもや通行人、ペットなどが散歩する場所で散布

する場合は、散布作業中や、薬液が乾くまで、見張り役を立てたり、立て札・立て看板などを表示し、散布区域内に関係者以外の者が入らないように配慮しましょう。

小山広域保健衛生組合一般廃棄物処理委託訴訟に関する検証委員会報告書に基づく小山広域保健衛生組合の取組内容について

左記のURLにて取組み内容を公表しております。
<http://www.city.oyama.tochigi.jp/kouiki/sounnuka/torikumih.html>

問い合わせ先

栃木県小山市大字塩沢 604
 番地小山広域保健衛生組合
 総務課 総務係
 ☎ 0285(22)2809

「リサイクルを考えよう！身近なところのリサイクルバスツアー」開催

市内のごみ処理施設の実態と企業における徹底したごみの分別と再資源化、環境負担軽減への取組みを見学するツアーを開催します。

日時

8月4日(木)
 午前9時～午後4時

対象

市内の小学4～6年生(保護者同伴の場合に限り、小学1～3年生の弟・妹参加可)

受付期間

7月4日(月)午前9時から電話にて受付します。

募集人員

50名

見学場所

・クリーンパーク茂原
 ・道の駅しもつけ(休憩)
 ・ウイズペットボトルリサイクル(株)
 ・(株)シジシージャパン

参加費

無料



**資源ごみ集団回収の
実施団体に報奨金を
交付しています**

新聞等の古紙類、びん、缶、古布などは、家庭から出されるごみの中で、リサイクルが可能な「資源ごみ」です。

現在、市では、自治会や子ども会、小中学校など約70団体が資源回収実施団体として登録し、回収活動を行っています。また、これらの活動を支援するため、資源ごみの回収量に応じて報奨金を交付しています。

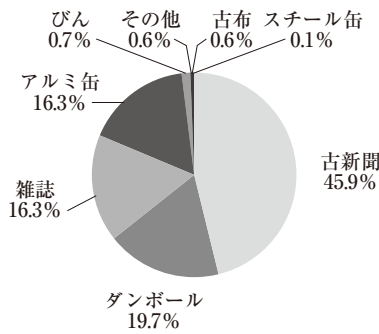
この活動は、ごみ減量や資源の再利用のほか、環境教育や地域のコミュニティづくりにも役立ちます。また、集団回収に出された資源は団体の所有物です。集団回収に出すことは、ごみ集積所からの資源の持ち去り対策として有効ですのでぜひご利用ください。

資源回収報奨金の交付を希望する団体は、団体登録が必要ですので、環境課窓口までお越しください。

対象とする品目
古紙（新聞紙・雑誌・段ボール等）、空きびん、空き缶、古布類

報奨金の額
回収重量1kgにつき4円とし、10円未満の端数は切り捨てです。ただし空きびんについては、1本当たり0.5kgとして計算します。

昨年度の交付実績
平成27年度は、65団体に對して計286万2,160円の報奨金を交付しました。また、昨年度集団回収していたいただいた品目の割合は、左図のとおりです。



**レジ袋削減に
ご協力ください**

全国で一年間に使用されているレジ袋は、約300億枚、レジ袋1枚の重さを10グラムとして換算すると、約30万トンになると推計されます。

これを市の人口（6万人）に換算すると、一年間に使用されるレジ袋は180万枚、重さでは180トンとなります。レジ袋を受け取らずにマイバックを使うことによりごみの減量化につながります。

**収集ごみに注射針を
入れないで！**

家庭から出されるごみに注射針が混入すると、作業員がケガをする危険性があることはもちろん、病気等に感染する可能性もあり、より大きな被害の心配があります。

注射針等の感染性廃棄物は、提供を受けた医療機関等に引き取ってもらわないで、絶対に家庭ごみに混ぜないようにしてください。

剪定枝（小枝）の出し方

剪定枝は資源としてリサイクルするため南部清掃センターで堆肥化しています。出せる大きさは直径10cm長さ1mまで、麻ひもか紙ひもで直径30cmまでの束にしてごみステーションに出してください。（ビニールひもは堆肥化できないので使用しないでください。）

・葉は燃やすごみ（可燃ごみ）で出してください。

注意

次の植物ごみは堆肥化が

できないので燃やすごみ（可燃ごみ）で出してください。

- 毒性のある植物
キョウチクトウ、あせび、うるし、など
- 繊維質の多い植物
竹、藤などツル科の植物
- 病害虫の付いた植物など
松くい虫、赤星病、腐った樹木
- その他
草花、刈り草、落ち葉、木くず（土を落としてください）
- 収集できないもの
○木の根、切り株、シユロの木



ゆうがおグリーンネット通信

“ゆうがおグリーンネット”(しもつけ環境市民会議)は、市民と環境活動団体と企業、行政をつなぐ『環境プラットフォーム』組織です。

みなさんの日々の環境に関する活動を、より充実したものにするために、しもつけ環境市民会議に参加しませんか？



◎活動報告

吉田地区の自然観察会「トウサワトラノオとジャコウアゲハの観察会」(東の学び舎第2回)

「下野市自然に親しむ会」と「南河内東公民館」の協働プロジェクトとして5月14日、東根地区の保全地において、環境省のレッドデータブックでも最高ランクの絶滅危惧種に指定されている多年草「トウサワトラノオ」の観察会が実施され、約30名が参加しました。



このプロジェクトは市民団体と行政の協働事業で、下野市環境基本計画に位置付けされているものです。公民館講座「東の学び舎」の中で実施したということもあり、多くの受講生が参加し満開の花を観賞しました。トオサワトラノオの生育地は全国でも2か所(本市と愛知県)しかなく、希少性が極めて高い植物です。「このような機会がなければ、近くに住んでいても知ることができなかった。」「保全会の方々の活動はすばらしい。」「この貴重な植物をずっと皆で守っていかねければ。」との声に、環境保護への関心の高まりが感じられました。

◎インフォメーション

①環境問題を考える会第19回総会記念講演

日時 7月31日(日) 午後2時～

会場 生涯学習情報センター 研修室

演題 (仮)「下野市の水道水源について考える～
思川開発事業と地域の水資源環境」

講師 嶋津暉之(しまず・てるゆき)さん
(水源開発問題全国連絡会)

参加費 無料

主催 環境問題を考える会(生活環境部会)

■申し込み・問い合わせ先

環境課しもつけ環境市民会議事務局(環境課内)

☎(32)8898 FAX(32)8609

✉kankyout@city.shimotsuke.lg.jp

②壁面緑化用ペットボトル稲を配布します

清原育成会(宇都宮市)の子どもたちが植えた壁面緑化用ペットボトル稲を配布いたします。

(1セット4個を4名様に)

ご希望の方は下記によりお申し込みください。

申込期間 7月4日(月)～15日(金)

申し込み 環境課まで電話またはメール、FAXで住所氏名電話番号をお知らせください。

配布 7月18日(月)に、当選した方のみにご連絡いたします。



不用品リサイクル情報

リサイクル社会の構築とゴミの減量化のため、不用品リサイクルの情報を提供しています。

あなたの『譲りたい』『譲ってほしい』情報をお受けしていますので、希望される方は環境課までご連絡ください。

〈譲りたい〉

・介護用イス(トイレ付)
木製・愛泉幼稚園制服(120cmブレザー、スカート、帽子)・学習机・LPガスボンベ・バウンサー・チャイルドシート・子供用靴(男児24.5cm黒)・寝袋(学童夏用)・プラレール・スピーカー・ガラス水槽

〈譲ってほしい〉

・子供用スーツ(男児130cm)・ジュニアシート(背もたれ付き)・電子ピアノ(ヤマハグラビノーバ)・フルート・石橋幼稚園制服(男児120cm)・女児服(120cm)・男児服(110cm)・チャイルドシート・洗濯機・こたつ・ジュニアシート

♻️ プラ容器包装の出し方にご注意ください

○プラ容器包装（プラスチック製容器包装）とは？

- ・商品を入れたり包んでいるプラスチック製の包装物で、その商品を使ったり取り出したあと不要になるものです。♻️（プラマーク）このマークが目印です

プラ容器包装は「容器包装リサイクル法」に基づいてリサイクルしています。

この法律では、容器や包装材を製造したり利用している事業者がリサイクル費用を負担する仕組みになっているため、プラ容器包装だけを分別する必要があります。プラ容器包装以外のプラスチックについては、この法律の対象外であり、こうした費用の負担やリサイクルの仕組みがないため分別収集の対象外となります。

○プラ容器包装として分別していただく主なもの



おかしや食品などの袋、レジ袋など（食パン等の袋の口を留めるための留め具も該当します）



ペットボトル等のフィルム



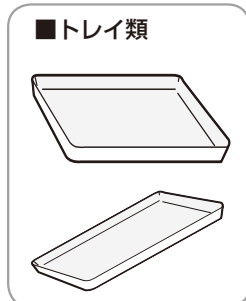
シャンプーや洗剤等のボトル（ふたは外していっしょに出してください）



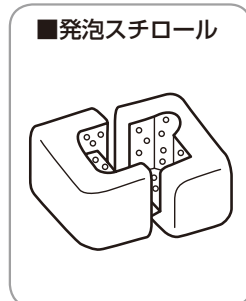
カップめん、卵、果物、野菜、弁当等の容器



ペットボトル、びん等のふた



生鮮食品、総菜等の容器



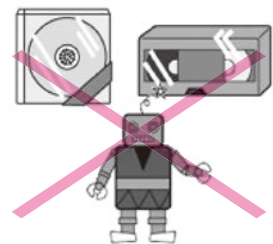
食品の容器や製品の緩衝材

ご注意ください

食品の残りなどが付着し、洗っても汚れがとれないものは、リサイクルの過程において支障が生じますので『燃やせるごみ』でお出してください。

○出し方

- ・汚れているものは、水で軽くすすぐ、ふき取るなどきれいにしてから出してください。
※汚れているとリサイクルできません。汚れているものは燃やすごみ（可燃ごみ）で出してください。
- ・小さい袋にプラ容器包装を入れてから大きな袋に入れる「二重袋」はしないでください。
- ・危険物（刃物・ライター・電池等）を一緒に入れないでください。
- ・透明または半透明のポリ袋に入れて出してください。
※文房具やおもちゃ類、CD・DVDやビデオテープなど、プラスチック製の商品そのものについては「容器包装」ではありませんので、「燃やせるごみ（可燃ごみ）」でお出してください。「プラ容器包装」でお出しいただくものは、あくまでも“プラマーク”の表示があるものです。ペットボトルはペットボトル（資源ごみ）の日に、出してください。





体育協会

なぎなた競技

・成年女子

出場 飯野小百合

バスケットボール競技

・少年女子

出場 菊地陽香、

星ミヨチヨ

剣道競技

・成年男子

出場 佐藤哲通

・少年男子(監督)

出場 鈴木慎太郎

ボクシング競技

・少年男子(監督)

出場 篠崎和郎

・成年男子ミドル級

出場 南野瑛文

ソフトテニス競技

・成年男子

出場 岩上将斗

○第34回栃木県空手道少年

錬成大会

・小学1年生女子型

優勝 高橋椿

○第40回関東中学校柔道大会

・女子個人70kg級

第3位 大賀美結

○全国高等学校総合体育大

会少林寺拳法栃木県予選

・男子組演武、男子団体演武

優勝 伊澤昂大

問い合わせ先

スポーツ振興課

☎(32)8920

下野市体育協会表彰

受賞された方は次のとおりです。(敬称略・順不同)

○平成27年度栃木県民ス

ポーツ大会陸上競技

・一般女子4×100mリ

レー

優勝 赤井菜月・富田真

帆・中井潤・木幡奈央

・一般女子100m

優勝 赤井菜月

・一般女子走り幅跳び

優勝 木幡奈央

・一般女子1500m

優勝 富澤洋子

○第70回国民体育大会

陸上競技

・成年男子800m

出場 伊澤賢人

・少年男子Aやり投げ

出場 前原悠成

・柔道競技

・成年男子

出場 北野裕一

テニス協会

■申し込み・問い合わせ先
担当 井上

☎090(1467)0265

第11回下野市ジュニア シングルステニス大会 参加者募集

■日時 8月6日(土)

午前8時30分集合

(雨天時は翌週に順延)

■場所 国分寺運動公園

■対象者 原則として下野

市在住・在学の小・中学生

■種目 中学生男子、中学

生女子、小学5・6年生男子、

小学5・6年生女子、小学4

年生以下男子、小学4年生以

下女子のすべてシングルス

■参加費 1,000円

■申し込み 南河内体育セ

ンター、国分寺B&G海洋

センター、スポーツ交流館

の窓口でお申し込みくださ

い。電子メールとFAXで

も受け付けます。

☐tennis_muraao@nifty.com

FAX0285(73)7115

(井上宅)

■申込受付 7月11日(月)

31日(日)午後5時まで

テニス協会ホームページ

URL <http://setab.la9.jp/>

ゴルフ協会

■申し込み・問い合わせ先
☎(44)4433

スナックゴルフ親子ダ ブルス大会

お子様と保護者の方との
ペアでラウンドします。

■日時 8月7日(日)

午後1時集合

■場所

星の宮カントリー倶楽部

■費用 プレー代・無料/
参加費1組・1,000円

■定員 20組

■参加資格 どなたでもOK

■締切日 7月31日(日)

コースレッスン会

プロと同じように、芝の

上からたっぷり実践練習!

■日時 ①7月19日(火)、②

7月23日(土)午前9時開始

■場所 思い川ゴルフ倶楽部

■費用 ①2,600円、

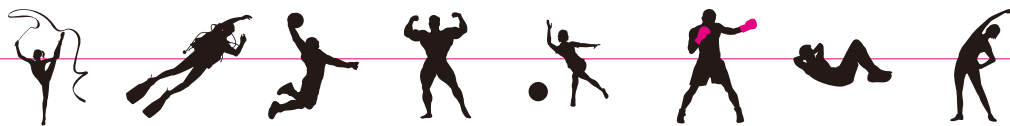
②3,100円(昼食別)

■参加資格 市内在住在勤

および市民の紹介者

■定員 各8名

■締切日 7月16日(土)



プールオープン

のお知らせ



国分寺B&G 海洋センタープール

7月2日(土) 午前9時オープン

■開園日

7月2日(土)、7月3日(日)、7月9日(土)、
7月10日(日)
7月16日(土)～8月31日(水)…毎日開園
火・木・土は夜間開園(7月16日から)

■開園時間 入替え制になります。

午前…午前9時～11時30分
午後…午後1時～4時30分
夜間…午後6時～8時30分

■入場料 幼 児：無料(オムツ着用不可)

小・中学生：100円
一 般：210円
お得な回数券もあります。

■問い合わせ先

国分寺B&G海洋センター
☎(44)5131

大松山 運動公園プール

7月16日(土) 午前9時オープン

■開園日

7月16日(土)～8月31日(水)…毎日開園
ただし、天候により閉鎖あり

■開園時間 午前9時～午後5時

■入場料 幼 児：無料(オムツ着用不可)

小・中学生：210円
一 般：540円
お得な回数券もあります。

■問い合わせ先 プール直通☎(52)0163

(7月16日から)



爽やかな健康ハイキング

爽やかな風を感じながら、高原でしか見られない花を見に行きませんか?皆様、奮ってご参加ください。

■日時 8月21日(日)午前5時30分大松山運動公園駐車場集合

■場所

八島ヶ原湿原(長野県)

■対象者 市在住・在勤者(小学生4年生以上)

※小学生は保護者同伴

■参加費 一人5,000円(リフト代1,000円含む)

■定員 30名(先着順)

■申し込み 7月15日(金)～8月12日(金)までにスポーツ交流館内クラブ事務局で所定の申込用紙に記入し、参加費を添えてお申し込みください。

NPO法人グリムの里スポーツクラブ
■問い合わせ先
担当 黒川
☎(52)1182(月・水・金曜日
午前9時～午後4時)

大会結果報告

竹の子クラブ(ソフトテニス)の小学生が関東大会・全日本大会に出場決定!

5月7日・8日に行われた県予選大会で、竹の子クラブの小学生が活躍し、関東大会、全日本小学生選手権大会に出場することになりました。上位入賞を目標に頑張ってください!

○県予選大会結果

◆男子高学年の部(関東大会・全日本小学生大会出場)

・優勝 須藤漱太(吉田西小6年)・木島凜翔(薬師寺小6年)

◆男子4年生以下の部(関東大会出場)

・第3位 長谷部志侑(薬師寺小4年)・伊沢有翔(国分寺小4年)



保 健
便 り

ヘルスインフォメーション
Health Information

問い合わせ先 健康増進課 ☎(32)8905

お知らせ

成分献血・400ml
献血にご協力ください!

■7月は「愛の血液助け合い運動」月間です。

夏季は、毎年血液が不足しがちです。7月の運動月間中に、ぜひ多くの方に献血へのご協力をお願いします。

■チャレンジ！成分献血&400ml献血キャンペーン

8月1日(月)〜31日(水)

期間中に、初めて成分献血または400ml献血にご協力いただいた方には、オリジナルグッズをプレゼント!

献血会場など、詳しくはお問い合わせください。

■問い合わせ先

栃木県業務課

☎028(623)3119



小山地区「歯と口の健康週間(フッ素塗布事業)」と「ヤング検診」を一緒に行いました

6月5日、保健福祉センター

1きらら館において小山地区「歯と口の健康週間(フッ素塗布事業)」と「ヤング検診」を一緒に行いました。

この事業は、口腔衛生思想の普及と幼児の健康保持増進のため、毎年開催している事業に、ヤング検診を実施し、青年期の健康づくりについても啓発しました。

フッ素塗布事業に632人、ヤング検診に87人が受診しました。



熱中症に気を付けましょう

今年も暑い夏がやってきます。熱中症に対する備えを十分にしましょう。

熱中症は高温多湿などの環境や、激しい運動や労働によって体に熱がこもってしまい、体内の水分や塩分のバランスが崩れ、体温の調節機能がうまく働かないなどの原因で起こります。

■熱中症はどのようなときに起こるの？

熱中症は高温多湿などの環境や、激しい運動や労働によって体に熱がこもってしまい、体内の水分や塩分のバランスが崩れ、体温の調節機能がうまく働かないなどの原因で起こります。

■熱中症かと思ったら

体温が高い、頭痛、めまい、吐き気がするなどは熱中症の危険信号です。

熱中症かと思ったら次の

応急措置をとり、重症の場合は救急隊を呼びましょう。

(1) 風通しのよい日陰や、クーラーが効いている室内などに避難させましょう。

(2) 衣服を脱がせて、皮膚に水をかけたり、うちわや扇風機などで扇ぎ、体を冷やしましょう。頭や脇の下を氷のうで冷やすのも有効です。

(3) 水やスポーツドリンクの摂取で、水分や塩分を補給しましょう。

※吐いたり、意識障害があるなど、自分で水分を摂取できない場合は、医療機関への搬送を最優先にしてください。

■熱中症を防ぐには

・日陰を歩く、ブラインドやすだれを垂らす、日傘をさすなど暑さを避けましょう。
・帽子をかぶる、速乾素材のものを着るなど、服装を工夫しましょう。

・こまめに水分を補給しましょう。(アルコールは尿の量を増やし、かえって水分を失ってしまいます。注意してください。)



熱中症予防情報
QRコード



「きらら館トレーニング室利用案内」

きらら館につきましては、平成28年9月から平成29年2月頃まで改修工事を予定しています。改修工事期間中は、「トレーニング事業を」きらら館検診室」において実施いたします。詳細につきましては改めて広報等でお知らせいたします。

「妊娠サポート事業の拡充」

男性不妊治療費の上乗せ助成を開始しました

市では、特定不妊治療（体外受精・顕微授精）を受けたご夫婦に対し、治療費の一部助成を実施してきましたが、平成28年4月1日以降に終了した特定不妊治療分から、治療の一環として、精子を精巣または精巣上体から採取するための手術を行った場合、従来の助成金に加え、手術に要した費用分について、上乗せして助成を受けることができようになりました。

■助成の内容
特定不妊治療の一環として

行われる精子を精巣またはは精巣上体から採取する手術費用のうち、保健診療外の治療費から他の助成額を控除した治療費の1/2を対象とし、1回の申請で上限10万円まで上乗せ。

■注意事項

従来の特定不妊治療費助成への上乗せ助成ですので、原則、男性不妊治療のみの申請はできません。詳細は、広報5月号をご覧ください。

予防接種

「MR（麻しん・風しん）ワクチン予防接種を受けましょう」

麻しんは、感染力が強く多くの人にかかる病気です。就職や入学の条件に、MR予防接種を加えるところが増えてきています。また、風しんは妊婦がかかると先天性風しん症候群の児が生まれる場合があります。これらは、ワクチンにより予防できます。お子さんの感染予防と、周囲への二次感染予防のため、夏休みなどを利用して予防接種を受

けましょう。今年度の対象者は次のとおりです。

■対象者（接種費用・無料）

- ・1歳児・生後12か月から生後24か月の間
- ・年長児・小学校就学前の年度内

「小児の予防接種の助成を行っています」

「ロタワクチン予防接種」

嘔吐や下痢を引き起こすロタウイルス胃腸炎の重症化を防ぐ効果があります。2種類のワクチンがあり、シロップ状にして飲む生ワクチンです。

■対象者

- ・ロタリックス…生後6週～24週の乳児
- ・ロタテック…生後6週～32週の乳児

※必ず同じワクチンを必要回数投与ください。

■助成額

- ・ロタリックス…7,500円を2回
- ・ロタテック…5,000円を3回

「おたふくかぜワクチン予防接種」

ムンプスウイルスによって、耳下腺の腫れや疼痛、発熱が引き起こるおたふくかぜの感染を防ぐ効果があります。

■対象者

・1歳～2歳未満で、おたふくかぜにかかったことがなく、おたふくかぜ予防接種を受けたことがないお子さま。

■助成額

・3,000円（1回のみ）

相談

「こころの健康相談」

ストレス社会と言われる現代社会では、「こころの健康」が大きな社会問題としてクローズアップされています。

「眠れない、食欲が落ちた、体や頭が重い」など、誰にも相談できずにつらい思いをしている方はいませんか？

市では、精神科医が対応する「こころの健康相談」を実施します。相談することで、今のつらさが少しでも軽くなればと思います。

ぜひ、ご利用ください。

■日程

7月5日(火)、9月27日(火)

■時間

午後2時～4時

■場所

市役所

■相談員

精神科医

■料金

無料

※相談日の前週火曜日までにご予約をお願いします。

※相談日以外でも随時、保健師が相談をお受けします。

「食べる力」＝「生きる力」を育む食育実践の輪を広げよう

「食育」とは、様々な経験を通じて、「食」に関する知識と、バランスの良い「食」を選択する力を身に付け、健全な食生活を実践できる力を育むことです。健康的な食のあり方を考えるとともに、だれかと一緒に食事や料理をしたり、食べ物の収穫を体験したり、季節や地域の料理を味わったりするなど、食育を通じた「実践の環」を広げましょう。

子育て巡回相談

子育てに関する様々な悩みや心配ごとの相談会を実施します。

子育て支援センターつくし

■日程 7月4日(月)

※奇数月に実施予定です。

■時間 午前9時～11時

■相談員 心理士・保育士

会場

子育て支援センターつくし
(ゆうゆう館内)

子育て支援センターみるく

■日程 7月25日(月)

※奇数月に実施予定です。

■時間 午前9時～11時

■相談員 心理士・看護師・保育士

会場

子育て支援センターみるく
(わかば保育園内)

※「みるく」を初めて利用される場合には、防犯対策のために入館者登録(名札代)310円がかかります。

※子育て支援センターでは、随時保育士が相談をお受けしています。

教室・講座

「みそ汁塩分測定会」「おうちのみそ汁測つてみそ！」 (健康マイレージ対象事業)

みそ汁や漬物を多くとっていると、塩分のとり過ぎにつながります。

まず1gの減塩を目指して、ご家庭のみそ汁にどれ位の塩分が含まれているか測ってみませんか？

日時・場所

7月8日(金)南河内公民館

8月23日(火)ゆうゆう館

実施時間

午前9時30分～10時
午前10時～10時30分

定員

各時間帯15名(先着順)

※前日までにお申し込みください。

持ち物

みそ汁またはスープ(100cc以上をタッパーや袋に入れてお持ちください)。
※参加された方には、小さじファミリーをプレゼントします。

ヘルシースタート教室

食事バランスガイドを使って簡単に食事バランスを考える教室を開催します。また、お子さんの離乳食についてもアドバイスをします。お子さんと一緒にぜひご参加ください。

日時

7月25日(月)

午前9時45分～11時45分

(受付：午前9時45分～10時)

※血圧測定をしますので、10時までにお越しください。

場所

ゆうゆう館大ホール

対象者

平成27年12月・平成28年1月生まれの子後6～7か月児をもつ保護者

持ち物

母子手帳

定員

約20名

内容

- ・自分や家族の食事について振り返ってみよう
- ・大人の食事から離乳食への取り分けの工夫
- ・血圧測定

■申込締切 7月19日(火)

申込方法

電話または左記のQRコードからお申し込みください。



個別健康教育(糖尿病)

あなたのライフスタイル等に合わせた健康教育を行います。生活習慣を改善したい方は、ぜひご参加ください。

実施期間

8月～平成29年3月

対象者

健康診断を受診し、①②③のいずれかに該当する人

①空腹時血糖…110～139mg/dl

②随時血糖…140～199mg/dl

③ヘモグロビンA1c…5.6～5.9%

※インスリン注射および血糖値を下げる薬を内服中の方を除きます。

実施内容

・面接6回
(日程についてはスケジュールに基づいて応相談)

※1回の面接時間は30分～1時間程度です。

※保健師と管理栄養士が食生活や生活習慣についてお聞きし、ライフスタイルに合わせたアドバイスで血糖コントロールの支援を行います。

・血液検査4回

(指定日の2日間より選択)

※申し込みされた方には、今後のスケジュールについて通知します。

初回面接日時

8月1日(月)、8月4日(木)

午前10時～正午

(受付：午前9時45分～10時)

※希望日をお選びください

会場

ゆうゆう館小ホール

※血液検査は石橋総合病院にて実施します。

費用

無料(血液検査も無料)

定員

10名程度

申込期限

7月22日(金)

地域包括支援センターだより

地域包括支援センターは、地域で暮らす高齢者のみなさんの身近な相談窓口です！

■問い合わせ先
地域包括支援センター

みなみかわち ☎(44)30002
こくぶんじ ☎(43)1229
いしばし ☎(51)0633

家族介護者交流会のお知らせ

介護している方同士の交流と情報交換の場です。
認知症の方を介護している家族への理解を深めるため、宇都宮市の「認知症カフェ・オレンジサロン石蔵」を見学します。

■日時 7月28日(木)
午前10時～午後3時30分

対象者

- ①現在介護をしている方
- ②過去に介護をしていた方(2年以内)

■参加費 800円(昼食代)

スケジュール

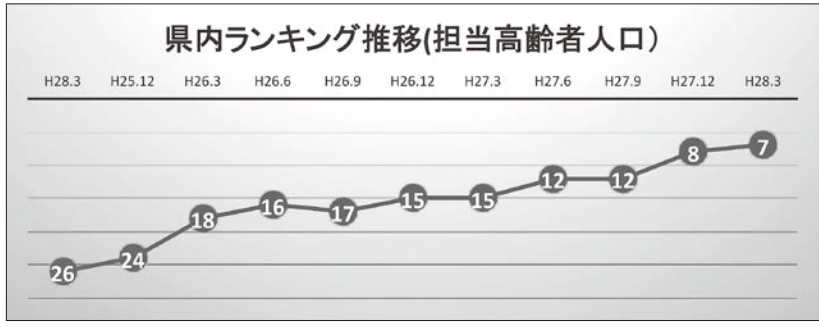
地域包括支援センターみなみかわち
↓ ゆうゆう館 ↓ 大松山運動公園東駐車場 ↓ オレンジサロン石蔵(昼食) ↓ 道の駅はが ↓ 大松山運動公園東駐車場 ↓ ゆうゆう館 ↓ 地域包括支援センターみなみかわち

■申込締切 7月19日(火)

■申し込み・問い合わせ先
各地域包括支援センター

市の認知症サポーター数が県内7位になりました！

平成29年度末までに、65歳以上の高齢者3人に対して1人の認知症サポーターの養成を目指しています。3月末では、3.5人に一人です。



認知症サポーター養成講座コーナー

認知症サポーターは、「なか」特別なことをする人ではありません。認知症に対して正しく理解し、偏見を持たず、認知症の人や家族に対して暖かい目で見守ることがスタートです。

関東交通の職員(デマンドバス受託事業者)14名が認知症サポーターになりました。「認知症を理解する機会となった。」「明日からの業務に活かしたい」などの声が聞かれました。



緑三丁目北自治会の17名が認知症サポーターとなりました。「認知症に関してよく分か

座のご案内

知らない部分が多かったので、とても勉強になった。「まず、隣近所に住んでいる人を知り、コミュニケーションをとることから始めたい。」との意見がありました。



認知症サポーター養成講座のご案内

(健康マイレージ対象事業)

認知症について学びたい方、ぜひご参加ください。養成講座終了後には、認知症サポーターの証「オレンジリング」を贈呈します。

日時

8月2日(火)
午前10時～11時30分

会場

薬師寺コミュニティセンター
薬師寺コミュニティセンター会議室

内容

認知症について
・認知症サポーターについて

定員

40名(定員になり次第締め切り)

申し込み先・問い合わせ先

各地域包括支援センター

認知症の方を介護している介護者交流会のお知らせ

認知症の方を介護している家族の交流会と情報交換の場として、第8回介護者交流会を開催します。お昼を食べながら、ゆっくり、同じ立場の仲間同士の時間を過ごしてみませんか。

■日時 7月22日(金)
午前10時30分～午後2時

会場

生涯学習情報センター

対象者

現在、認知症の方を介護している方(ご本人の参加も可能です。)

内容

- ・認知症ケアパスについて
- ・情報交換

参加費

お弁当代500円

申し込み・問い合わせ先

基幹型地域包括支援センター
☎(44)11118

下野市職員採用試験のご案内

平成29年4月採用

平成29年4月1日に採用を予定する市職員採用試験を実施します。

受験を希望される方は試験案内により受験資格や申込方法などをご確認ください。なお、試験案内は、市ホームページ掲載及び総務人事課で配布しております。

試験案内・申込書の請求方法

次のいずれかの方法で、試験案内及び申込書を請求ください。

■直接請求する場合

総務人事課で配布致します。

■郵送請求する場合

郵便番号・住所・氏名を記入し、140円切手を貼付した返信用封筒(角2)を同封のうえ、総務人事課へ郵送ください。

なお、郵送する封筒の表には

「下野市職員採用試験案内請求」と朱書きしてください。

試験申込方法

■申込期間

7月4日(月)～8月12日(金)

※閉庁日は除きます。

■受付時間

午前8時30分～午後5時15分

■申込場所 総務人事課

■申込書により申請する場合

(8月12日(金)までの消印有効)

総務人事課へ直接または郵送にて提出してください。

■インターネット申請する場合

(8月5日(金)午後5時15分まで)

市のホームページ

(<http://www.city.shimotsuke.lg.jp>)より手続きしてください。

※その他詳細については試験案内をご覧ください。

◎やる気のある皆様をお待ちしています

下野市人材育成基本方針のもと市では、新時代に求められる職員像として、

○時代や状況の変化を読み取りながら仕事を進める職員
○市民から信頼される職員
○市民と連携して地域づくりの
できる職員

を求めています。

皆様のお申し込みをお待ちしています。

第1次試験

■期日

9月18日(日)

■試験場所

白鷗大学・本キャンパス

■試験内容

公務員として必要な一般知識および知能について、択一式による筆記試験をどの職種にも共通して行います。

■合格発表

10月上旬

市ホームページに合格者の受験番号を掲示し、合格者へ通知します。

第2次試験

■期日、試験場所

第1次試験合格者に通知します。

■試験内容

作文試験、口述試験、適性検査、集団討論

■合格発表

11月中旬

市ホームページに合格者の受験番号を掲示し、受験者へ通知します。

問い合わせ先

総務人事課

☎(32)8888

職種	受験資格	採用予定
一般事務	昭和61年4月2日から平成11年4月1日までに生まれた方で高等学校卒業(平成29年3月卒業見込み者を含む。)以上の学歴を有する方	11名程度
一般事務(身体障がい者)	同上の受験資格を有し、身体障害者手帳の交付を受けている方	1名程度
土木技師 建築技師	昭和61年4月2日から平成11年4月1日までに生まれた方で、高等学校卒業(平成29年3月卒業見込み者を含む。)以上の学歴を有し、土木工学又は建築に関する課程を修めた方または修める見込みの方	各1名程度
保健師	昭和61年4月2日から平成7年4月1日までに生まれた方で、保健師および助産師資格を有する方または平成29年3月までに保健師および助産師資格取得見込みの方	1名程度
保育士	昭和61年4月2日から平成9年4月1日までに生まれた方で、保育士および幼稚園教諭の資格を有する方または平成29年3月までに保育士および幼稚園教諭の資格を取得見込みの方	2名程度

※採用予定者数は、28年度の退職者の状況によって変更することがあります。

七夕、あれこれ

下野市教育委員会 生涯学習文化課

七月七日（今年の旧七夕は八月九日）、笹に願

い事を書いた短冊を下げる年中行事ですが、その起源にはいくつかの説があります。元々は中国の習俗で、様々な風習と共に飛鳥時代頃、日本に伝わり、それ以前の日本の習俗とミックスして出来上がった行事と考えられています。大きく分けると起源とされる説は三つとなります。一つは中国で「乞巧奠」と呼ばれる読み書きが上手になる、芸能が上達することを願った風習。二つ目も中国の風習で、農作業の時期を知るための星の観測から生まれた「星伝説」。三つめは古くから日本で神様に布を捧げる女性を信仰した「機織」の風習と言われています。甲塚古墳出土機織り形埴輪も女性です。

星伝説については、『万葉集』に百三十首を超える七夕に関係のある歌が残されており、その多くが男女の恋愛に関する内容のようです。歌人の中でも著名な柿本人麻呂は、次のような歌を残しています。天の川楫の音聞こゆ、孫星と織女と今夜逢ふらしも（巻一〇）。意味は「天の川に彦星が舟をこぐ音が聞こえます。今夜、彦星と織女は会うのですね」となります。一読すると彦星と織女のロマンスと読み取れます。しかし、ご存知の

方も多いかも知れませんが、実はこの二人がこう

なったのは深い事情があります。それは、天の川の東岸に住む織女（棚機女）は天帝の娘で、父である天帝の衣を織るためずっと機織りに打ち込み、他のことは見向きもせず、その様子を憐れんだ天帝が西岸に住む働き者の牽牛に嫁がせることとしました。二人は恋仲になるとそれまでとは一変して全く仕事をしなくなります。天帝は激怒して織女を連れ戻します。連れ戻された織女が余りにも嘆き悲しむので毎年一度、七夕の夜だけ会うことを許しました。これは、今から約二〇〇〇年前に書かれた『荊楚歳時記』に記されているストーリーです。また、ここには宮中の妃達が月に向かって、九つの穴の開いた針に五色の糸を通す願い事をおこなったと記されています。

この物語では、織女は天帝の娘となっています。日本でも布を織る行為は神聖な作業として伊勢神宮などで今でも受け継がれています。ただし、『古事記』の記載では「天の服織女」、「日本書紀」では「弟織女」と読ませており、この「弟織女」が最初に出てくるタナバタの読みとこのことです。残念ながら「棚機女」の文字は出てきません。七夕と棚機津女の関係を想定したのは折口信夫※

ではないかとされています。

『続日本紀』には、天平六年（七三四）七月七日に聖武天皇が相撲の観戦をした記録が残っています。遡って垂仁天皇の時にも七月七日に相撲の記事があり、七夕と相撲の関係も面白い事例です。

悲しい七夕の伝説として、お隣の小山市の祇園城（城主小山政種）は、戦国時代の終わり頃、北条方でしたが、秀吉の小田原城攻略の際、濃霧に包まれた祇園城の見張りの兵は、周辺の畑で栽培されていた「もろこし」の穂先を敵兵の槍の穂先と見間違ひ「もはやこれまで」と落城し、北条から嫁いできた姫は井戸に身を投げ自害したという伝説が残っています。そのため、旧小山領内の人々は「もろこし」も栽培せず、落城の日が七夕の日のため、七夕の飾りつけも行わないと言われています。でも小田原攻めの時に祇園城が攻撃された事実は無いとも言われています。

※折口信夫（おりぐちしのぶ）明治時代の民俗学者



「学び」は楽しく行こう！

生涯**楽**習だより

放送大学10月生募集

放送大学では平成28年度第2学期(10月入学)の学生を募集中です。

放送大学はテレビ、ラジオ、インターネットを通して学ぶ通信制の大学です。

心理学・福祉・経済・歴史・文学・自然科学など、幅広い分野を学べます。

働きながら学んで大学を卒業したい、学びを楽しみたいなど、様々な目的で幅広い世代、職業の方が学んでいます。

・15歳以上の方なら、1科目から学習する選科履修生、科目履修生として入学できます。
・18歳以上の大学入学資格をお持ちの方なら、入学試験はなく、全科履修生として入学でき、4年以上在学して、124単位を習得し卒業すると、学士(教養)の学位を取得できます。



一つの分野を体系的に学びたい方には「放送大学エキスパート」を実施しています。

■出願期間

第1回は8月31日(水)まで
第2回は9月20日(火)まで

■資料請求(無料)・問い合わせ先

〒321-0943

宇都宮市峰町350

宇都宮大学峰キャンパス内

放送大学栃木学習センター

☎028(632)0572

※放送大学ホームページでも受け付けております。

とちぎの子ども育成憲章

大人の責任と役割、憲章の理念を実践しましょう

栃木県では、子どもを育むための大人の基本理念や行動指針として、平成22年2月に「とちぎの子ども育成憲章」を制定しました。

この憲章は、県民が力を合わせて子どもたちを健全に育てていくために、大人が具体的に取り組む姿勢を分かりやすく示しています。

ぜひ、子どもたちが夢や希望を持ち心豊かでたくましく成長するために、私たちが大人が積極的に子どもたちと関わっていきましょう。

詳細は、栃木県人権・青少年男女参画課ホームページに掲載しています。

URL <http://www.pref.tochigi.lg.jp/c07/life/seishounen/seishounen/kodomokensho.html>

とちぎの子ども育成憲章

明日を担う子どもたちが 夢と希望を持ち
心豊かでたくましく成長することは 県民すべての願いです

わたしたちは 子育てに積極的にかかわり
子どもたちをみんなで育てていく決意を込め ここに憲章を制定します

わたしたちは

一、子どもたち一人ひとりを尊重し 命を大切にします

一、子どもたちとのかかわりを深め
思いやりの心をはぐみます

一、子どもたちとともに 学び 喜び 励ましあい
社会の一員としての自覚を育てます

一、一人ひとりが子どもたちの手本となるよう行動します

一、とちぎの豊かな自然 伝統 文化を守り
子どもたちに引き継ぎます

平成22年2月9日

栃木県

**「SNSでデジタルライフを楽しみましょう」
受講生募集**

SNSって何でしょうか？
フェイスブック／ツイッター／
インスタグラム／ラインたくさ
んあります。SNSで趣味の合
うお友達ができ楽しみが生ま
れるかもしれません。ぜひご参
加ください。

■対象 概ね60歳以上で、
タブレット・スマートフォン
をお持ちの方。

■日時 7月26日(火)
午前10時～正午

■定員 8名
(定員になり次第締め切り)

■会場 生涯学習情報センター

■応募期間および方法
7月14日(木)から
午前9時～午後5時
(水・日曜日は除く)

■受講料 無料
電話でお申し込みください。

■講師 NPO法人栃木県シニアセ
ンタースタッフ

■申し込み・問い合わせ先
生涯学習情報センター

☎(40)0911

パソコン基本操作相談窓口

パソコンボランティアの方
が相談に応じます。

■日時 7月4日(月)午後1時～2時

※8月はお休み

■相談受付

下野PC愛好会(パソコン
ボランティア講師団体)

■会場・問い合わせ先
生涯学習情報センター

☎(40)0911

「いつか」開催

栃木・国分寺特別支援学校、
市内の公立小・中学校の特別
支援学級に在籍中または卒業
したお子さんの保護者が主な
参加者となっております。今
回は障がい者差別解消法や年
金の話題を取り上げます。障
がい者相談支援センターの相
談員さんにも同席していただ
きます。

■日時 7月11日(月)
午前10時～正午

■場所 生涯学習情報センター

ミーティング室

■対象

市内に在住の障がい児・障
がい者のご家族の方

■参加費 1000円(菓子代)

当日の飛び入り参加も大歓迎
ですが、会場準備の都合上、
参加希望者はできるだけ事前
にご連絡ください。

■申し込み・問い合わせ先
粥見 ☎(44)7281

**ゆーこの部屋の「川上さんの天気のお話」
歴史をいろいろる天気**

歴史に残る「忠臣蔵」「桶狭
間の戦い」など、その歴史に
残る日はどんな天気だったで
しょう？気象の観点からのぞ
いてみます。

■日時 8月25日(木)
午前10時～11時30分

■会場 生涯学習情報センタ
ーミーティング室

■定員 約15名

■申し込み
8月22日(月)までにお申し
込みください。

■問い合わせ先
生涯学習情報センター

☎(40)0911

**「物語絵本と科学絵本」
絵本編集の現場から」
参加者募集**

昨年創刊30周年を迎えた小
学生向け雑誌「たくさんのふし
ぎ」編集長の楽しいお話が聞
けます。ぜひご参加ください。

■日時 8月26日(金)
午後1時～3時

■会場 生涯学習情報センター

■講師 石田 栄吾氏(福音館書店
「たくさんのふしぎ」編集長)

■定員 60名(先着順)

■費用 5000円(資料代・当日)

■主催 絵本研究サークルしもつけ
ブックベリィ(国分寺図書館)

■申込期限・方法
8月14日(日)までに国分寺図
書館に直接、またはお電話で
お申し込みください

■申し込み・問い合わせ先
国分寺図書館

☎(44)3399

**「健康体操会」
無料体験 参加者募集
国分寺公民館自主サ
クル**

生命の貯蓄体操と言い、健
康を貯蓄する体操です。
転倒予防・自律神経の安定
に役立ちます。

■日時・場所
・国分寺公民館2階
毎週水曜日 午後7時～9時

・国分寺駅西児童館2階
毎週水曜日 午前9時～11時

■申し込み
できるだけ事前にご連絡く
ださい。

■問い合わせ先
健康体操会 篠原

☎(44)3354





図書館

Library Information

利用案内

■7月の図書館カレンダー

南河内図書館 ☎48-2395

日	月	火	水	木	金	土
					1	2
3	4	5	6	7	8	9
10	11	12	13	14	15	16
17	18	19	20	21	22	23
24	25	26	27	28	29	30
31						

石橋図書館 ☎52-1136

日	月	火	水	木	金	土
					①	2
3	4	5	6	7	8	9
10	11	12	13	14	15	16
17	18	19	20	21	22	23
24	25	26	27	28	29	30
31						

国分寺図書館 ☎44-3399

日	月	火	水	木	金	土
					1	2
3	4	5	6	7	8	9
10	11	12	13	14	15	16
17	18	19	20	21	22	23
24	25	26	27	28	29	30
31						

■開館時間

午前9時～午後7時

■図書館ホームページ (蔵書検索・予約システム)

<http://www.library.shimotsuke.tochigi.jp/>携帯電話からのご利用
<https://www.e-tosho.com/shimotsuke/mb/>

南河内図書館

■夏のお楽しみパネルシアター

7月9日(土) 午前10時30分開演
ブラックシアター「かぐやひめ」他
場所：南河内公民館 1階視聴覚室

■読書会

7月9日(土) 午前10時～
テキスト／茨木 のり子 著「思索の淵にて」

■読んでみよう“広報しもつけ”

7月7、14、21日(木) 午前10時～正午
※要申し込み

■紙しばいと読み語り&パネルシアター

7月23日(土) 午後2時～
絵本「しろくまのパンツ」他

■手作り絵本教室

7月28日(木) 午前10時～午後3時
定員：小学3年生～中学生・15名
※要申し込み／材料費：350円(当日集金)

■星に願いを…短冊に願いごとを書こう!

短冊配布：7月9日(土)～8月7日(日)
笹飾り：7月23日(土)～8月7日(日)
※笹の状態によって変更あり

石橋図書館

■おはなし会 午前10時30分～

7月2日(土) 「七夕スペシャル版」
7月16日(土) 「もりのなか」他

■工作会「アイススプーンキーホルダー」

7月10日(日) 午後2時～
定員：10名(先着順)

■読書会

7月13日(水) 午前10時～
テキスト／三浦 哲郎 著「海の道」

■本のアルバム

7月16日(土)～8月31日(水)

■乳幼児向けちいさなおはなし会

7月18日(月) 午前10時30分～

■石橋高等学校タイアップ企画 石高ミニビブリオバトル

7月21日(木) 午後2時～3時30分

■古典文学講座「平家物語」

(第3回)「小宰相」
7月24日(日) 午後2時～3時30分

■新聞コラム書き写しの会

7月25日(月) 午前10時～11時30分

国分寺図書館

■新聞コラム書き写しの会

7月1日(金)・15日(金) 午前9時～
持ち物：筆記用具 ※見学できます

■七夕まつり「星に願いを」

7月2日(土) ①午前10時30分～ ②午後2時～
① ブラックシアター&おり染め工作
② フルートコンサート

定員：①②各20組 (※要申し込み)

■お話ポケットの会のおはなし会

7月9日(土) 午後2時～
絵本「まいごのくじら」他

■読書会

7月16日(土) 午前10時～
テキスト／桜木 紫乃 著「ホテルローヤル」

■図書館探検

7月16日(土) 午後2時～
定員：20名 (小学生以下)

■障がい者福祉のこれまでとこれから

7月23日(土) 午後2時～
講師：橋本 孝 宇都宮大学名誉教授
定員：20組 (※要申し込み)

■調べる学習講座 午前10時～12時

7月23日(土) 「知りたい不思議を探ろう」
7月30日(土) 「カップホバーを作って競争だ」
8月6日(土)・7日(日)にも開催予定
定員：各日20名 (小学生/※要申し込み)図書館講座や催し物については、図書館ホームページでもご案内しています。
くわしくは各図書館におたずねください。

■図書館購入図書のご案内(一部)

<一般書>

葵の月(国) … 梶 よう子
徳川家基の暗殺が囁かれ、側近の書院番が失踪する。彼の許嫁だった志津乃は、失踪の真相を知るため、彼を捜す決意をする。
イノセント(国) … 島本 理生
家へ(南) … 石田 千
朝ドラの55年(南) … NHKドラマ番組部
半席(石) … 青山 文平
認知症を「知る」(石) … 橋本 律夫

<児童書>

がっこうのおばけ(国) … 吉田 純子
いろいろおすし(国) … 山岡 ひかる
夏の魔女(南) … ルース・チュウ
なぞなぞ学(南) … 稲葉 茂勝
ねごとがおおきくなりすぎた(石) … ハンス・トラクスラー
よみがえれアイボ(石) … 今西 乃子

※掲載の本は所蔵館に限らず、市内3図書館どこでも貸出(貸出中は予約)が可能です

《小学生向け課題図書一覧》

【小学校低学年】

- ★ボタンちゃん／小川 洋子 作 岡田 千晶 絵
 - ・ひみつのきもちぎんこう／ふじもと みさと 作 田中六大 絵
 - ・みずたまのたび／アンヌ・クロザ さく こだましおり やく
 - ・ありとくらすむし／島田 たく 写真・文

【小学校中学年】

- ★二日月／いとう みく 作 丸山 ゆき 絵
 - ・さかさ町
 - E.エマーソン・アンドリュース 作 ルイス・スロボドキン 絵 小宮 由 訳
 - ・木のすきなケイトさん：砂漠を緑の町にかえたある女のひとのおはなし
 - H.ジョゼフ・ホプキンズ 文 ジル・マケルマリー 絵 池本 佐恵子 訳
 - ・コロッケ先生の情熱！古紙リサイクル授業／中村 文人 文

【小学校高学年】

- ★茶畑のジャヤ／中川 なをみ 作
 - ・ワンダー／R・J・パラシオ 作 中井 はるの 訳
 - ・ここで土になる／大西 暢夫 著
 - ・大村智ものがたり：苦しい道こそ楽しい人生／馬場 錬成 著
- ★のついた本についてあらすじをご紹介します



図書館であなたの人生の一冊に出会おう

読書人

今月のテーマ

2016年度 青少年
読書感想文全国コンクール課題図書

今月の読書人は、青少年読書感想文全国コンクールの課題図書を紹介します。課題図書は市内全館でご用意しますが、希望者が多い本は予約による順番待ちになりますので、お早めにご来館ください。

なお、課題図書はインターネットからの予約はできませんので、ご了承ください。



【小学校低学年】



ボタンちゃん

小川 洋子 作
岡田 千晶 絵
PHP 研究所

アンナちゃんのブラウスの一番上にとまっているボタンちゃん。仲良しのボタンホールちゃんとはいつも一緒。ところがある日糸が切れて…。

【小学校中学年】



二日月

いとう みく 作
丸山 ゆき 絵
そうえん社

体の弱い妹にかかりきりの両親。自分のことも考えて欲しい姉の杏は、両親を思いやる気持ちやかわいいい妹への思いの中で葛藤する。

【小学校高学年】



茶畑のジャヤ

中川 なをみ 作
鈴木出版

クラスで孤立していた周は祖父と行ったスリランカでジャヤと出会い、差別されながらも誇りと希望を持つ彼女に勇気づけられる。

【中学校】



ABC！
曙第二中学校
放送部

市川 朔久子 著
講談社

主人公・みさとは2人しかいない放送部員。能天気な顧問、厳しい担任、美少女の転校生など個性豊かなキャラクターたちが輝く青春小説。

《中学・高校生向け課題図書一覧》

【中学校】

- ★ABC! 曙第二中学校放送部／市川朔久子 著
 - ・白いイルカの浜辺／ジル・ルイス 作 さくまゆみこ 訳
 - ・生きる：劉連仁の物語／森越 智子 作 谷口 広樹 絵

【高等学校】

- ★タスキメシ／額賀 滯 著
 - ・ハーレムの闘う本屋：ルイス・ミショーの生涯 ヴォーンダ・ミショー・ネルソン 著 R・グレゴリー・クリスティイラスト 原田 勝 訳
 - ・シンドラーに救われた少年 レオン・レイソン 著 古草 秀子 訳

【高等学校】



タスキメシ

額賀 滯 著
小学館

長距離選手として期待されていた早馬。大けがを負いリハビリ中に調理実習部の都と出会い、料理に没頭する。青春の挫折と友情、希望あふれる小説。

◇課題図書は、限られた期間内にひとりでも多くのお子さんが読めるよう、特別ルールを設けています。

- ①市内在住の対象児童・生徒のみ ②ひとり一冊 ③期限は一週間(延長不可) ④貸出館に返却厳守

南河内図書館 ☎(48)2395 / 石橋図書館 ☎(52)1136 / 国分寺図書館 ☎(44)3399





ホームページOPEN!!
「しもサタどっとこむ」

しもサタで検索してね!!

しもサタ 検索

http://www.shimosata.com



ユーチューブ「しもサタチャンネル」をご覧いただきありがとうございます。「まだ見てないよー!」という方は、インターネットで「しもサタ」と検索してくださいね♪携帯電話・スマートフォンからは上のQRコードを読み込んで、しもサタホームページからもご覧になれます!

しもサタホームページのご紹介



シンプルだけどお洒落なデザインに仕上がりました♪

「もっと知れば、
きっと好きになる街。」

ユーチューブで公開している動画はもちろん、市の観光スポットやイベント、特産品など下野ブランドとして全国に誇れる場所や物をご紹介します。



ツイッター・フェイスブックも



ツイッター



しもサタ
@shimosata

動画の更新やイベント情報をつぶやきます!



ペッパー特命課長
@shimotsukepp

PR活動の様子や下野市の情報をお知らせします。



フェイスブックページ



「いいね!」お待ちしております♪



よくてわりね 下野市

しもサタチャンネルのチャンネル登録をお願いします♪

<https://www.youtube.com/channel/UCeynh4gWTs9hns4FV8rW6gw>



「しもサタチャンネル」で検索♪

ユーチューブ内の検索で探すと一番上に出てきますよ!

↑ (こちらのQRコードからもアクセスできます)

くらしの情報



一目でわかる 見逃さないイベントカレンダー

カッコの数字は広報掲載された月とページです。
詳しくは記事をご覧ください。

- しもつけかんぴょうまつり…P28
- しもつけの夏…P29
- 三王山ふれあい公園オープン…P32
- かんぴょうの消費拡大支援事業…P37
- 下野市産業祭出店者募集…P39

月	火	水	木	金	土	日
<p>道の駅しもつけ イメージキャラクター カンビくん</p>						
				7/1	2 国分寺B&G 海洋センタープールオープン(7.15)	3 ダブルステニス大会(6.26)
4 パソコン基本 操作・相談会 (7.23) 子育て巡回相 談(7.18)	5 こころの健康 相談(6.15)	6 病態別栄養相 談(6.14)	7	8 みそ汁塩分測 量会(6.18)	9 しもつけミニトライアス ロン大会(6.26)	10 参議院議員通常選挙 (6.8) 市民ラージボール卓球大 会(6.27)
11 いいこみ (7.23)	12 認知症サポ ーター養成講座 (6.19)	13 司法書士無料 法律相談会 (7.39)	14 育児相談・母 乳相談(6.15)	15	16 大松山運動公園プール オープン(7.15)	17 なおくん
18	19	20 あやちゃん	21 三王山ふれあ い公園オープ ン(7.32)	22 病態別栄養相 談(6.14) 認知症介護者 交流会(7.19)	23 ベニバナ染めをしよう！ (7.7) しもつけかんぴょうまつ り(7.28)	24
25 子育て巡回相 談(7.18) ヘルシース タート教室 (7.18)	26	27	28 いのちのお はなし新版 (7.28) 行政書士無料 専門相談会 (7.39)	29	30 エコライフまつり (7.29)	31
8/1	2	3 あんぎん編 み体験講座 (7.34)	4 病態別栄養相 談(6.14)	5	6 国分寺地区盆踊り・花火 大会(7.29) いしばし納涼踊り・花火 大会(7.29) ジュニアシングルのテニス 大会(7.14)	7 はにわ作り講座(7.7) 機織り体験(7.34)
8	9	10 あんぎん編 み体験講座 (7.34)	11	12	13	14

今年誕生日…誕生月の広報のこのページにお子さん(小学生まで)の写真を載せませんか。メールまたは窓口(総合政策課 ☎8886)で掲載月の前々月末日(例12月は希望の場合は10月31日)までにお申し込みください。
メール申し込みの場合は、①申込者(保護者の)氏名・住所・電話番号 ②誕生日 ③写真の児童のニックネーム(記載がない場合は無記名で掲載します)及び写真データ(メガバイト以内)をinfo@city.shimotsuke.g.jpまで送信ください。
申込者多数の場合は抽選。提出いただいた写真は返却いたしません。掲載可否の問い合わせにはお答えできませんのでご了承ください。版權は市に帰属するものとします。広報しもつけは市ホームページでも公開します。

今年誕生日の児童を掲載しています。掲載されている日付けと写真児童の誕生日は関係ありません。

イベント

ママカフェで気軽に話ませんか！

下野市市民活動補助事業

わくわく広場

■効果 夏休みの生活の充実、異年齢交流・仲間づくり、子育ての情報キャッチ、悩みの解消、素読による脳の活性化等

■対象 未就学児、小学生、保護者、祖父母

■内容 ①あいさつ②自己紹介③歌④論語の素読⑤今日の活動⑥振り返り⑦あいさつ
*「今日の活動」では、製作・昔遊び・運動遊び・読み聞かせ・学習・各種グループ活動等を行います。

ママカフェ

■効果 子育ての情報キャッチ、悩みの解消、仲間づくり等

■対象 保護者、祖父母

■内容 子どもの活動を見守りながら、子育ての情報交換等を行います。場合によっては、別室で個別の相談も行います。

共通事項

■場所と期日

・国分寺駅西児童館

7月26日(火)、8月2日(火)、8月9日(火)、8月23日(火)

・国分寺東児童館

7月25日(月)、8月8日(月)、8月22日(月)

・石橋公民館

7月29日(金)、8月5日(金)、8月12日(金)、8月25日(木)

・南河内東公民館

7月27日(水)、8月4日(木)

■活動時間 各会場ともに午前10時～11時30分

■申し込み方法・期間

7月19日(火)までに会場となる児童館や公民館の窓口にある申込書に記入の上、「申込み箱」にお入れ下さい。

■その他

・参加費は無料です。

・活動に際しては、一括して行事保険に入ります。

・各自飲み物をご持参下さい。

・お子さん単独の参加可。

■問い合わせ先

しもつけ親&子支援 わくわく広場

☐shimotuke.wakuwakuhiro

ba@gmail.com

栃木県シルバー大学 校南校祭2016

演芸会

クラブ活動の成果を中心にした演芸、演舞を披露します。(太極拳・コーラス・民謡・カラオケ・ダンス・民話語り・フラダンス・36期生、37期生の発表等)

■日時 7月30日(土)

午前9時45分～午後4時15分

■会場 栃木市栃木文化会館 小ホール(栃木市旭町12-16)

学校祭

来場者との交流・ふれあいを通してシルバー大学校を理解していただくため、「ふれあい体験コーナー」や「体験教室」「模擬店コーナー」「チャリティーバザー」「作品展示コーナー」などを運営、実施します。

■日時 8月6日(土)

午前10時～午後2時

■会場 栃木県シルバー大学 校南校(栃木市神田町9-40)

■問い合わせ先

栃木県シルバー大学校南校

☎0282(22)5325

Shimotsuke Information 1

第6回しもつけかん ぴょうまつりを開催!

かんぴょうむきの実演・体験、ゲーム感覚で楽しみながら、クイズやスタンプラリーでかんぴょうのことを学べます。他にもかんぴょうに関するイベントが盛りだくさん。ぜひご参加ください。

■日時

7月23日(土)

午前9時～午後1時

■場所

道の駅しもつけ

■主催

しもつけかんぴょうまつり実行委員会

■お詫びと訂正

行政カレンダーにて7月30日(土)とお知らせしましたが、会場の都合で、7月23日(土)に変更になりましたことをお詫びして訂正します。

■問い合わせ先

農政課 ☎(32)8906

『いのちのおはなし 新(あらた)版』開催

老人ホーム新(あらた)にご入居されているお年寄りの方にご協力いただいております。達と楽しく遊びながら、いのちのお話をします。いのちのつながりや、大切さを一緒に考えてみませんか?

■対象

4歳以上のお子様と保護者(先着7組)

■日時

7月28日(木)

午後2時～3時30分

■場所

介護付有料老人ホーム新

小金井2290-1

■参加費

1家族300円(お茶とお菓子付)

■申込期限

7月21日(木)

■主催

えがおのたまご

■申し込み・問い合わせ先

えがおのたまご

担当 山内

☐egaotamago3@gmail.com



しもつけの夏

花火・まつり

Shimotsuke Information 2

7/30 第26回
エコライフまつり

■日時 7月30日(土)
午後2時～8時30分

(雨天決行)

■場所 祇園原公園

(自治医大駅東口 東へ徒歩8分)

■内容

各自治会・事業所模擬店、ステージ発表(お囃子・バンド演奏・和太鼓ほか)

■主催

エコライフまつり実行委員会

■その他

・駐車場に限りがありますので、近くの方はお車での来場はご遠慮ください。

・ごみの持ち帰りを奨励しています。皆様のご協力をお願いします。

■問い合わせ先

グリーンタウンコミュニティセンター
☎(44)6301



8/6 第31回 国分寺地区コミュニティ
盆踊り・花火大会

夏の風物詩「国分寺地区コミュニティ盆踊り・花火大会」を開催します。

■日時 8月6日(土)午後6時30分～

※雨天翌日順延

(7日が雨天の場合、花火大会のみ開催)

■場所 国分寺運動公園

※6時頃から開会式までは自由に踊りへ参加できます。

※当日は混雑が予想されますので、車は相乗りでお願いします。

◎ゆうゆう館営業時間変更のご案内
盆踊り・花火大会の開催により、ゆうゆう館「天平乃湯」の営業時間を次の通り変更いたします。

■営業時間

8月6日(土)午前10時～午後5時

※予備日7日(日)

■問い合わせ先

国分寺地区コミュニティ盆踊り・花火大会実行委員会
(市民協働推進課内)
☎(32)8887



8/6 いしばし
納涼踊り・花火大会

花火も多数打ち上げますので、皆様お誘いのうえご来場ください。

■日時 8月6日(土)
午後7時～9時

(雨天の場合7日に順延)

■場所 きらら館前特設会場

■募集案内

踊りの参加者を募集しています。市内在住または在勤・在学の個人・団体の方は、奮ってご参加ください。※参加賞、踊り団体・個人賞あり。

※当日は駐車場の混雑が予想されますので、車は相乗りでご来場ください。

◎きらら館営業時間変更のご案内

納涼踊り・花火大会開催のため、8月6日(土)(予備日7日(日))きらら館「トレーニンングルーム」の営業時間を変更します。

■営業時間

午前10時～午後5時

■問い合わせ先

納涼踊り花火大会実行委員会事務局
石橋商工会 ☎(53)0463



イベント

お知らせ

募集

相談

就職

お知らせ

寄贈いただきました

松本脩様から、結城紬機織り機を寄贈いただきました。しもつけ風土記の丘資料館にて、展示し活用させて頂きました。ありがとうございます。

議会選出監査委員に松本賢一議員を選任



6月15日、市議会定例会の同意を得て、松本賢一議員が監査委員に選任されました。任期は、6月15日から議員の任期である平成30年4月30日までとなります。

問い合わせ先

監査委員事務局
(行政委員会事務局内)
☎(32)8916

ダイアパレス自主防災会が防災訓練を実施

ダイアパレス自主防災会が6月5日に祇園小学校において、防災訓練を行いました。

防災訓練では石橋消防署署員の指導のもと、消火器の使い方や応急手当の方法、煙体験、起震車での地震体験などを行いました。

また、市所有のダンボールベットを使用し、組み立ての簡易性や重さ、空気層による温かさなどを体験しました。参加者からは、日頃から防災に対する意識づくりと繰り返しの訓練が必要との声がありました。



国民健康保険税の納税通知書を発送

平成28年度国民健康保険税(当初・過年度)の納税通知書を7月15日(金)に発送します。

7月以降に加入・脱退等の手続きをされた方へは8月以降に税額変更の通知書を発送します。

※国民健康保険に加入・脱退するときは、届け出が必要で、手続きがお済みでない方はお早めに市民課保険年金グループへ届け出をしてください。

問い合わせ先

税務課
☎(32)8891

介護保険料・後期高齢者医療保険料の納入通知書を発送

平成28年度保険料の納入通知書を7月15日(金)に発送します。

なお、保険料を年金から天引きされている方へのお知らせ(10月から翌年8月までの金額)は、9月に発送予定です。また、所得の更正により保険料が変更になった時や、転

入・転出などにより、納付方法が変わる場合があります。その際は随時お知らせします。

※平成27年度に年金からの天引きで納めていた場合でも、年度途中で納付が完了した場合は、年金担保の貸付を行った場合等は、納入通知書での納付となる場合があります。通知が届きましたら、必ず内容の確認をお願いします。

問い合わせ先

税務課
☎(32)8891

平成27年中に家屋を新築等により取得された方へ

平成27年中に家屋を新築、増築及び改築により取得された方に対し、7月に不動産取得税が課税されます。

納税通知書がお手元に送付された方は、納期限7月29日(金)までに、最寄りの金融機関または県税事務所窓口にて納税してください。

問い合わせ先

栃木県税事務所
☎0282(23)3413

不審な電話にご注意ください

不審な電話などがあつた場合は、迷わず左記までご相談ください。

・警察相談専用電話

#9110(全国共通)

■次のような電話は詐欺です
○携帯電話の番号が変わった
○会社の携帯電話だから登録しておいて

○会社のお金を使い込んだ。監査でばれるとクビになる。
このようなトラブルが発生

したことを口実にして・・・
○●時までに用意しないとなどと言い、支給お金が必要であるともちかけてきます。ところがその後・・・

○自分は手続きなどをするため行けなくなったので、部下を向かわせる
○会計士が取りに行く

などと言って現金を自宅に取りに来て持つていくという手口です。

家族みんなを防ぼう

高齢者詐欺!

問い合わせ先

安全安心課☎(32)8894

金婚夫婦を募集します

結婚以来50年の永きに亘り、お互いにいたわり合い、励まし合い、苦楽を共にし、家庭の隆昌に尽力し、社会に貢献してきたご夫婦を祝福します。

■日程 9月16日(金)

■会場 石橋体育センター

■申込期限 7月29日(金)まで

※詳しくは、広報6月号をご覧ください。

■申し込み・問い合わせ先

高齢福祉課

☎(32)8904

スクエアード・ストリート安全教室

5月20日に国分寺中学校で、スクエアード・ストリートを用いた安全教室が行われました。

スクエアード・ストリートとは、交通事故の模様や事故につながる危険な行為をプロのスタントマンが再現し、事故の状況や原因を具体的に伝え交通ルールの遵守意識の大切さを学ばせるものです。



内容

- ・時速40kmほどで走行する自動車と自転車の衝突
- ・自転車の飛び出しで起きる事故
- ・大型車両の巻き込み事故
- ・携帯電話・雨傘を使用しながら自転車運転した場合に起きる事故等

国分寺中学校の生徒、職員のほか、隣接する国分寺小学校の児童も参加し、再現されたりアルな交通事故に恐怖を実感させられました。

自転車は車両です。しっかりと交通ルールを守り、自転車における交通事故を防止しましょう。

道の駅しもつけ食のオーブンスクールで夏休み特別企画を実施します!

道の駅しもつけでは、料理教室を毎月実施しています。

四季折々の食材を使った家庭でも簡単に作れる素敵なメニューをご紹介します。

今回は、小学生のお子様と保護者の方が一緒に楽しめる夏休み特別企画を実施します!

この機会にぜひご参加ください。

■日時・テーマ(メニュー)

8月22日(月)

○第1部

午前10時30分～午後1時

【夏休み特別企画】

「くまさんオムライスを

作ろう!」

対象…小学生のお子様と

保護者の方

定員…16組

参加費…1組1,800円

(当日集金)

○第2部

午後2時30分～5時

「簡単ソースで

大人のオムライス」

・オムライス・スープ

定員…32名

参加費…1人1,500円

(当日集金)

■講師プロフィール

料理研究家 白居芳美先生
NHK「きょうの料理」のアシスタントを務め、現在は料理教室を主宰。

■申込期限

8月4日(木)

■受付方法

電話(午前9時30分～午後6時)

ホームページ内メールフォーム(午前9時30分～午後12時)

※小学生未満のお子様の参加・同伴はご遠慮ください。

※応募者多数の場合には抽選を行います。当選結果は「参加のしおり」の発送をもって代えさせていただきます。

※定員に満たない場合には、延長して受付します。

■申し込み・問い合わせ先

食のオープンスクール運営事務局

☎028(635)2577

食のオープンスクールホームページ

http://www.kanpi-shimotsuke.co.jp/open-school/index.html

野生鳥獣ハンターを目指す方へ

深刻化する野生鳥獣被害に対応し、捕獲の担い手となる狩猟者を増加させるため、県では狩猟免許試験の事前講習会の受講者に対し、テキスト無料配布を行っています。

ぜひこの機会に狩猟免許を取得し、狩猟を始めてみませんか。

■問い合わせ先

栃木県南環境森林事務所

☎0283(23)1441

栃木県猟友会

☎028(611)1526

子育て出前サロン「ほほえみ」開催場所変更のお知らせ

広報4月号に掲載した平成28年度子育て出前サロン「ほほえみ」の7月・10月・1月の開催場所を国分寺姿西児童館から、国分寺東児童館に変更いたします。

■問い合わせ先

こども福祉課

☎(32)8903

イベント

お知らせ

募集

相談

就職



三王山ふれあい公園 の仮オープン

内容

三王山地区において整備中の公園整備事業については、平成26年度から、本格的な整備工事に着手し、平成29年度に整備が完了する計画となっています。

整備開始から約2か年が経過し、公園の一部施設が使用可能となるため、一部施設について、次のとおり仮オープンします。

公園の名称

三王山ふれあい公園

公園の場所

三王山7000-1

(ふれあい館東側)

仮オープンする施設

・オートキャンプ場

18サイト(内、バンコンサイト4、ペット同伴可能な

サイト4)

・ドックラン

利用料金

・オートキャンプ場(1区画)

午前10時～午後3時

1,080円

午後4時～10時

1,080円

午後10時～翌日午前9時



イベント

お知らせ

募集

相

談

就

職

1,080円
ドックラン(1頭)
1日 210円(午前9時～日没)

利用開始日

7月21日(木)

申込開始日

7月1日(金)

申込・問い合わせ先

7月1日(金)～7月20日(水)

(土・日・祝日を除く)

都市計画課

☎(32)8909

7月21日(木)～

三王山ふれあい公園管理事務所

☎(38)7150

自治医科大学薬師祭実 行委員からのお知らせ

○バザー物品提供のお願い

今年度も薬師祭ではチャリティーバザーを開催いたします。利益は全額、福祉・医療関係団体等への寄付を予定しております。つきましてはこの趣旨をご理解していただき、バザー物品の提供にご協力くださいますようお願い申し上げます。御都合が合います日時はこちらから回収に向かいますのでご連絡ください。

■ 申込期間

7月19日(火)～9月25日(日)

■ 申し込み・問い合わせ先

バザー部門長

医学部2年 木村光広

☎080(4428)9071

✉m15041mk@jichi.ac.jp

○協賛店の募集

毎年薬師祭にて、多くの企業、市民の皆様方から協賛金・協賛品のご協力をお願いいたしております。つきましては、本年度も協賛店の募集をさせていただきます。

ご協賛いただける場合は問い合わせ先までご連絡ください。詳しい資料をお送りいた

します。

なお、平日は授業等により電話に出られないこともございます。その際はお手数ですがメールにてご連絡いただければ幸いです。

皆様のご支援、ご協力をお願い申し上げます。

■ 申し込み・問い合わせ先

パンフレット部門長

医学部4年 中谷沙也佳

☎090(6756)3969

✉kusushi.pamphlet@gmail.com

○球技大会開催のお知らせ

今年も薬師祭では球技大会を開催いたします。種目はソフトボールと現在検討中の競技の二種目となっております。毎年多くの方にご参加いただいております。豪華賞品もご用意しておりますので、皆様奮ってご参加ください。

■ 日時

10月9日(日) 午前10時～

■ 場所

自治医科大学構内

野球グラウンド

■ 申込締切

8月31日(水)まで

■ 申し込み・問い合わせ先

大運動会部門長

■ 民生委員制度は、百周年を迎えます

平成29年に民生委員制度が百周年を迎えるにあたって作成したPRバッジを、広瀬市長に贈呈いたしました。民生委員・児童委員は、法律により厚生労働大臣から委嘱されています。担当する地域の身近な相談相手として、活動しています。ご自分のこと、ご近所のことでは何か困ったことがあれば、民生委員・児童委員にご相談ください。

■ 問い合わせ先

社会福祉課

☎(32)8899

医学部3年 大山楽萌

☎080(5669)8534

✉m14029ro@jichi.ac.jp



**コミュニティセンター
を地域活動にご活用く
ださい**

市内には、地域の皆さまのまちづくりの拠点として、16のコミュニティセンターがあります。

今年4月には薬師寺コミュニティセンターが開館しました。会議室、和室、調理室、多目的室があり、サークル活動や会議などにご利用いただいているほか、多目的室では軽運動もできます。

市内コミュニティセンターの施設規模は様々ですが、市内外どこにお住いの方でもご利用いただけます。

まずは気軽にお問い合わせください。

■留意事項

・営利目的では使用できません。その他使用できない場合もあります。

・センターごとに予約方法が異なります。詳しくは下記一覧表または市民協働推進課へお問い合わせください。

■問い合わせ先

市民協働推進課
☎(32) 8887

市内のコミュニティセンター一覧

地区	施設名	所 在	問い合わせ先
国分寺	国分寺中央コミュニティセンター	小金井5-22-1(駅西児童館内)	(44)0786
	東方台地コミュニティセンター	駅東7-4(駅東児童館内)	(44)2604
	姿西部考古台地コミュニティセンター	国分寺1599-2(姿西児童館内)	(44)9318
	医大前コミュニティセンター	医大前4-10(古館公園内)	市民協働推進課
	烏ヶ森コミュニティセンター	烏ヶ森1-12-70	市民協働推進課
	コミュニティセンター東方館	柴463-1	市民協働推進課
	コミュニティセンター友愛館	柴1019-1(けんこう広場南側)	(40)8111
石橋	上町コミュニティセンター	石橋436-5	市民協働推進課
	栄町コミュニティセンター	石橋790-4	市民協働推進課
	石橋駅前コミュニティセンター	石橋214-6	市民協働推進課
	石橋中央コミュニティセンター	石橋1569-3	市民協働推進課
	石北コミュニティセンター1号館	上古山708-94	市民協働推進課
	石北コミュニティセンター2号館	下古山2954-5	市民協働推進課
南河内	グリーントウンコミュニティセンター	緑3-5-4(生涯学習情報センター南)	(44)6301
	仁良川コミュニティセンター	仁良川1468	市民協働推進課
	薬師寺コミュニティセンター	薬師寺1387-25(JA支所跡)	(48)5522

■問い合わせ先 市民協働推進課 ☎(32) 8887



会議室



ホール



和室



しもつけ風土記の丘資料館からのお知らせ

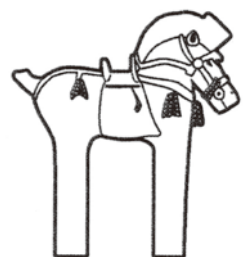


しもつけ風土記の丘資料館では下野市の歴史を「みて・ふれて・まなぶ」ために定期歴史講座や体験講座を開設しています。夏休みにあわせてご家族やグループでのご参加をお待ちしています。

■申し込み・問い合わせ先 しもつけ風土記の丘資料館 ☎(44)5049
(FAX・電子メールでの受付はしていません。)



「みて・ふれて・まなぶ」ための



講座を開設しています

定期歴史講座開催

市周辺の古墳などの歴史について学ぶ講座を開催します。

日時

8月28日(日)

午後1時30分～3時30分

講師

市生涯学習文化課

橋本 高志 学芸員

講座内容

市の弥生～古墳時代

場所

しもつけ風土記の丘資料館

受講料

100円

受付開始

8月9日(火)

募集人数

60名

機織り体験

結城紬の地機織りを下野市本場結城紬振興協議会の会員のご指導で体験してみませんか。

日時

8月7日(日)

午前10時～正午

午後1時～3時

※体験時間20分程度

場所

しもつけ風土記の丘資料館

受講料

無料

受付開始

7月12日(火)

募集人数

午前8名

午後8名

※小学4年生以上の方が対象となります。

あんぎん編み体験講座開催

縄文時代の技法である「編布(あんぎん)」編みを体験してみませんか。麻ひもと木綿糸を使った簡単なコースター作り体験です。

日時

8月3日(水)、10日(水)

午前10時～11時30分

午後1時30分～3時

場所

しもつけ風土記の丘資料館

受講料

200円

受付開始

7月12日(火)

募集人数

午前15名

午後15名

※小学1年生以上の方が対象となります。

オリジナルランタン作り体験講座開催

紙紐バンドで平織りした小籠に和紙を貼って照明をつくる体験です。

日時

8月19日(金)、26日(金)

午前10時～11時30分

午後1時30分～3時

場所

しもつけ風土記の丘資料館

受講料

300円

受付開始

8月2日(火)

募集人数

午前15名

午後15名

※小学4年生以上の方が対象となります。

スタンプラリー開催

夏休み2館共同企画開催
期日 7月1日(金)～
8月31日(水)

場所

しもつけ風土記の丘資料館
下野薬師寺歴史館

特典

両館を訪れた方に素敵なプレゼントを差し上げます。

※先着400名様



-あんぎん編み体験講座-

-ランタン作り体験講座-

ご存知ですか？

児童扶養手当

遺児手当

ひとり親家庭
等のために

児童扶養手当

離婚・死亡・遺棄などの理由で父または母と生計を同じくしていない児童を養育している方へ手当を支給する制度です。その目的は、ひとり親家庭等の生活の安定と自立を促進することにあります。

◎手当を受けられる人は？

日本国内に住所があり、次のいずれかに該当する児童（18歳に達する日以後の最初の3月31日までの間にある児童、または20歳未満で一定程度の障がいのある児童（児童）を監護している父、母、または、父もしくは母に代わって児童を養育している方

●支給要件

- ・父母が婚姻を解消した児童
- ・父または母が死亡した児童
- ・父または母が重度の障がいにある児童
- ・父または母の生死が明らかでない児童

- ・父または母から1年以上遺棄されている児童
- ・父または母が裁判所からのDV保護命令を受けた児童
- ・父または母が1年以上拘禁されている児童
- ・婚姻しないで生まれた児童
- ・父・母ともに不明である児童

◎手当の対象とならない場合

次の項目以外にも支給されない場合がありますので、必ず事前にご相談ください。

- ・児童が・・・
- ・児童福祉施設等に入所したり、里親に預けられたとき
- ・父または母が・・・
- ・婚姻の届出はしなくても、事実上の婚姻関係（内縁関係など）があるとき

◎所得による支給制限

支給資格者または同居の扶養義務者（受給資格者の父母・祖父母・子・兄弟等）の前年の所得が一定の限度額以上である場合は、所得制限により、その年度（8月から翌年7月

まで）の手当の一部または全部の支給が停止されます。

児童扶養手当の年度更新は8月のため、新たに所得限度額以下になる場合は、7月中に新規の認定請求書を提出し、審査のうえ認定されれば8月分から支給されます。

詳細は、お問い合わせください。

◎公的年金との併給について

「公的年金給付・遺族補償等の額」が「児童扶養手当の額」を下回るときは、申請をすることにより差額分の児童扶養手当が支給されます。ただし、「公的年金給付・遺族補償等の額」が「児童扶養手当の額」を上回るときは、児童扶養手当が全部停止となり

●児童扶養手当の支給月額（平成28年8月分から）

対象児童数	全部支給	一部支給 (所得に応じて決定)
1人	42,330円	42,320円～9,990円
2人目の加算額	10,000円	9,990円～5,000円
3人目の加算額	6,000円	5,990円～3,000円

ます。

なお、児童扶養手当の支給月額には、毎年の消費者物価指数にに応じて手当額を改定する物価スライド措置がとられています。

遺児手当

両親または父母の一方が死亡して遺児となった義務教育終了前（中学校卒業前）の児童を養育している方に、児童の健全な育成および福祉の増進を図ることを目的に支給されます。

◎手当支給要件

日本国民で、市内に住所を有する、次のいずれかに該当する方

- ・父母の一方が死亡した児童を監護する当該児童の父または母で、現に配偶者を有しない方
- ・父母の一方が死亡した児童を父もしくは母が監護しない場合は、当該児童を養育（父母以外の方がその児童と同居して、これを監護し、かつ、その生計を維持することを含む）する方または当該児童を養育する方がいない場合は、当該児童のうち年長の方

・父母が死亡した児童を養育する方、または当該児童を養育する方がいない場合は、当該児童のうち年長の方

◎手当の額

児童1人につき月額3千円支給には所得制限があり、前年の所得に市民税の所得割が課税されている場合には原則として支給されません。

ただし、15歳以下の児童を扶養している方は当該15歳以下の児童1人当たり19,800円を、16歳から18歳までの児童を扶養している方は当該16歳から18歳までの児童1人当たり7,200円をそれぞれ減額した額を所得割とみなします。

両手当の手続きは？

手続の際は、必ず事前にご相談ください。

認定請求の際に、戸籍謄本等の添付書類をご提出いただきます。

■相談・問い合わせ先

こども福祉課
☎(32) 8903

各種教室好評開催中!

①「かたんステップ50」

ステップ台を使ったエクササイズです。音楽に乗りながら、ステップ台の昇降運動で、膝や腰に負担をかけずに健康・体力作りを目指したレッスンです。初心者の方や体力に自信のない方でも自分のペースで安心してご参加頂けます。

②「骨盤調整コンディショニング」

骨盤の歪みを調整し、ふだん使われにくい筋肉の強化により、腰痛・肩こり・冷え性・内臓の機能改善等を目指したレッスンです

③「やさしいヨガ」

呼吸を意識しながら、姿勢・身体の歪みを修正し、瞑想により自分自身を見つめ直す、心と体の健康を目指したレッスンです

④「ピラティス」

ピラティスとは、ヨガとは異なり、正しい骨格を意識しながら、体幹の筋肉を整えます。筋肉強化、そしてバランス強化を目的とし、柔軟性の向上や筋持久力の向上が期待

できます。

■開催日時

- ① 毎週木曜日、午後6時40分～7時30分（50分間）。
- ② 毎週火曜日、午前10時30分～11時40分（70分間）。
- ③ 毎週金曜日、午前10時30分～正午（90分間）。
- ④ 毎週木曜日、午後2時～3時（60分）。

■場所

ふれあい館内1階研修室もしくは2階大広間

■受講費

1回700円

(ワンレッスン制)

※1階受付券売機でチケットをご購入ください。

※プラス100円でふれあいの湯をご利用頂けます。

■対象

高校生以上（性別不問）

■定員

①②④15名③20名

■持ち物

室内用運動シューズ・補給水・タオル。

※ヨガを受講のお客様、ヨガマットお持ちの方はご持参下さい、シューズは必要ありません。動きやすい服装でお越しください

■問い合わせ先

ふれあい館

☎(47)1126

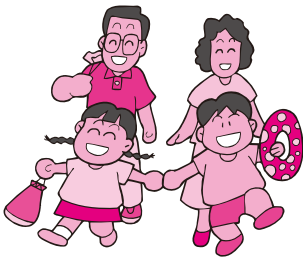
全ての教室で使える 共通回数券発売中!

ふれあい館のプールが、より楽しく、より多くの方へお使い頂けるようになりました。①浮き輪が使えるようになりました（直径120cm以下のものに限り、利用可能エリア・幼児用プール・25mフリーエリアのみ）。②オムツが取れないチビっ子も、「水遊び用パンツ」着用で利用可能になりました（利用可能エリア・幼児用プール・ジャグジープールのみ、簡易型プールも新設しました、是非ご利用ください）。※「水遊び用パンツ」は、館内売店でも販売しております。

■問い合わせ先

ふれあい館プール

☎(47)1122



後期高齢者医療被保険者証が更新されます

現在お使いの後期高齢者医療被保険者証の有効期限は、7月31日までです。8月から使用する保険証は、縦長大判の封筒（茶色）に入れて7月下旬に郵送します。8月1日以降は、今回お送りする新しい保険証を医療機関等の窓口に表示して下さい。なお、現在お使いの保険証は、8月1日以降に市民課まで返却していただけますようお願いいたします。

■問い合わせ先

市民課保険年金グループ

☎(32)8895

お盆期間中の小中学校 学校業務休止について

市内16校の小中学校ではお盆期間中の8月15日(月)～16日(火)まで、省エネルギー対策と教職員の休暇取得の推進のため、学校業務を休止します。学校への問い合わせについては、市学校教育課で承りますので、ご連絡ください。

■問い合わせ先

学校教育課

☎(32)8918

税証明等の発行について

各種諸届提出に伴う税証明等の提出時期となっておりますが、税務課での発行となります。5月6日の新庁舎移転後、石橋窓口・南河内窓口では、税証明等の発行を行っておりません。ご注意ください。

■問い合わせ先

税務課

☎(32)8893



かんぴょうの消費 拡大支援事業

市では、生産量が日本一のかんぴょうの、市内における消費拡大に向け、支援事業を実施しています。

飲食店や食品加工業者が下野市産かんぴょうを使用し、料理や惣菜、加工品等を提供する場合に購入費の一部を助成します。

対象者
・市内の飲食店または食品加工業者
・下野市地産地消応援団に認定されている事業者等

補助率
購入費の二分の一以内
(20,000円限度)

申請方法 「かんぴょう消費拡大支援事業申請書」を農政課窓口持参するか、郵送により申請してください。(申請書はホームページからもダウンロードできます)

申込期限
平成29年2月28日(火)
※当日消印有効

申し込み・問い合わせ先
農政課
☎(32)8906

子どものための 美術教室

夏休みの子ども達を対象に、2つのアート講座を行います。

絵画教室「グリの森で風景画を描こう」

日時
8月13日(土)

半日コース
午前10時～正午

午後1時30分～3時30分
一日コース

午前10時～午後3時30分
(休憩あり)

場所
グリの森

対象
幼児～中学生

定員 各回20名

講師
美術家・松田雅子先生

受講料 無料

持ち物
絵具など、絵を描く道具

場所 グリの森

子どものための版画教室

日時
8月21日(日)午前10時～午後3時

☎(52)1180

内容

刷り体験
彫つてある版木を使って刷り体験をしよう

彫り体験
彫刻刀を使って自分で彫つてみよう

場所 グリの森の館

対象
幼児～中学生。親子体験も可。彫り体験は小学生以上。

定員 各20名

講師
版画家・渡辺勲先生

受講料 500円

持ち物
彫刻刀、バレン

申し込み・問い合わせ先
7月16日(土)から申し込みを受け付けます。
電話または来館のうえお申し込みください。
グリの森の館

☎(52)1180

下野市教科用図書選 定委員会の開催等に ついて

下野市教科用図書選定委員会

平成29年度使用市内小中学校特別支援学級用教科用図書の選定を行います。

日時
7月12日(火)午後2時～

場所 市役所3階
教育委員会室

定例教育委員会

平成29年度使用市内小中学校特別支援学級用教科用図書の選定に係る答申を行います。

日時
7月15日(金)午後1時～

場所 市役所3階
303会議室

下野教科書センター教科書展示会のお知らせ

南河内公民館1階の、下野教科書センターでは、小・中学校・高等学校・特別支援学級の教科書を閲覧できます。センター内の受付簿にお名前等をご記入の上、ご覧ください。

日時 7月3日(日)まで

午前9時30分～午後4時30分
※月曜日と第3日曜日を除く
※時間厳守での閲覧を、お願いします。

問い合わせ先
学校教育課

☎(32)8918

学校説明会を開催します

〔県立佐野高等学校附属中学校〕(中高一貫教育校)

日時 8月7日(日)

午前10時30分～正午
(受付午前10時)

場所 佐野市文化会館

対象 小学生・保護者など
(小学生は保護者同伴)

内容 教育内容・学校生活の概要、入学者選考・募集手続きなど

※学校見学会を同日午後2時～4時に本校にて実施(上ばき持参)

問い合わせ先

佐野高等学校附属中学校
☎0283(23)0161



「動く知更相」を実施

遠隔地等のため、とちぎリハビリテーションセンターを利用して、リハビリテーションセンターの職員が来所し、療育手帳の再判定を行うほか、本人や保護者の方からの相談に応じ必要な助言を行います。相談等には事前の予約が必要です。ご希望の方は、電話でお申し込みください。

日時

8月4日(木) 午前10時～

場所

ゆうゆう館

内容

- ①療育手帳の再判定
 - ②その他生活相談等
- ※新規の療育手帳の判定はできません。

対象者

18歳以上の知的障がい者およびその保護者、関係機関等で相談を必要とする方

申込締切

7月15日(金)

申し込み・問い合わせ先

社会福祉課
☎(32) 8900

高次脳機能障害巡回相談のお知らせ

栃木県では、交通事故や脳卒中等による脳の損傷が原因で様々な症状でお困りの方を対象に、巡回による保健・福祉の相談を実施しています。

新しいことが覚えられない、単純なミスが多くなる、感情のコントロールがうまくいかない等の症状でお困りの方と、そのご家族が対象になります。お申し込み・お問い合わせはとちぎリハビリテーションセンターまでご連絡ください。

日時

7月20日(水)

午後1時30分～3時30分

※受付時間は午後1時30分～2時30分

場所

野木町保健センター

対象者

市内に在住する18歳から64歳の同障害のある方とそのご家族

定員

3～4名

相談料

無料

申込締切

7月13日(水)

申し込み・問い合わせ先

とちぎリハビリテーションセンター
☎028(623)6114

こんにちは!!下野市障がい者相談支援センターです!!

どんなところ?

障がいをお持ちの方や、そのご家族、または障がいのある方の生活を支援している地域の皆様の相談窓口です。

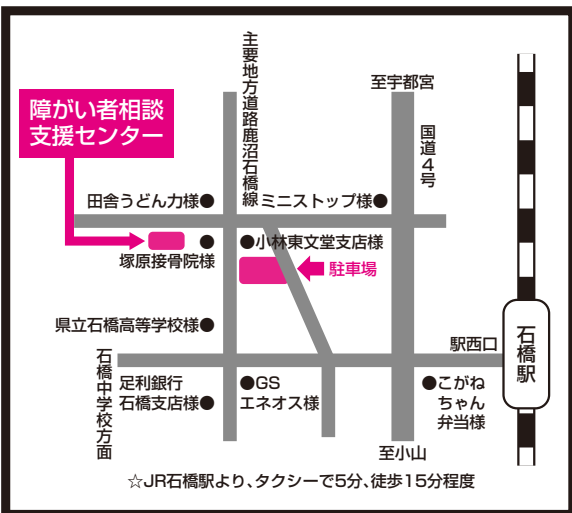
どんなことをしてくれるの?

生活のなかでお困りのことについてお話をうかがいます。そして一緒に解決に向けて考えていきます。相談された方のプライバシーは厳守いたします。

例えば

- ◎福祉サービスの利用の仕方がわからない
- ◎将来のことが心配
- ◎子どものことが心配
- ◎仕事や居場所が欲しいなど

まずはお気軽にご相談ください。ご希望があればご自宅への訪問相談にも対応いたします。相談にかかる費用は無料です。



下野市障がい者相談支援センター
〒329-0511 下野市石橋950-2
☎(51)2771 FAX(53)4621

自治医科大学附属病院 「がん患者と家族のサポート」

病気でつらい気持ち、ひとりで抱えていませんか？
病気との向き合い方を学んだり、話し合いの時間を持つたりする場です。
がんの種別は問いません。どなたでも、お気軽にご参加ください。

医師・看護師・薬剤師・管理栄養士・社会福祉士・理学療法士・臨床心理士・事務職員がサポートします。

■日時 7月14日(木)
午後2時～4時

■場所 自治医科大学附属病院 本館地下1階スタッフルーム

■内容

・ミニ・レクチャー「化学療法中の過ごし方」

・自由な語り合い
・リラクゼーション体験

■参加費 無料

■問い合わせ先

自治医科大学附属病院がん相談支援室

☎(58)7107

募集



第5回下野市産業祭 出展者の募集

特産品や工業製品および技術を広くPRし、地域産業への理解を深めてもらうことを目的に下野市産業祭を開催します。

商工業者のほか、市内で活動している公共性のある団体の出展を募集します。

日頃の活動状況を知っていただく機会として、参加してみませんか。

■開催日時

10月23日(日)

午前10時～午後2時

■会場(今年から変更します)
南河内球場

(南河内公民館北側)

■主催

産業祭実行委員会、下野市

■参加資格

・商工業者(市内に事業所を有していること)

・市内で活動している公共性のある団体(ただし、宗教的・政治的活動団体は除く)
・市税および市に対する公共

料金を滞納していない方

■出展内容

自社製品や取扱商品等のPR・展示・販売または活動状況のPR

■出展者の決定方法

実行委員会で審査のうえ決定します。

■応募方法

出展要項をお読みいただき、「産業祭出展事業計画書」「市税等納入状況調査承諾書」および食品を調理・提供する場合は「取扱食品概要書」を商

工観光課へ直接持参のうえ提出してください。

※受付は土・日・祝日を除く、午前8時30分～午後5時15分

■応募締切

8月3日(水)

■出展要項等配布場所

商工観光課

※市ホームページからダウンロードできます。

(<http://www.city.shimotsu.kelg.jp>)

■申し込み・問い合わせ先

商工観光課
☎(32)8907

相談

行政書士 無料専門相談会

相談内容 相続や遺言、農地転用、開発行為など役所に提出する書類や手続に関すること。また成年後見、離婚についての相談など。

■日時 7月28日(木)
午前10時～正午

■会場 ゆうゆう館会議室

■定員 4名

※事前予約が必要です。

■相談時間

1相談者あたり概ね30分間

■予約・問い合わせ先

行政書士会小山支部
生田目安夫☎(52)2350

司法書士 無料法律相談会

相談内容 不動産登記関係(相続、売買など)、商業・法人登記関係、多重債務関係、裁判手続き関係(140万円を超えない簡易裁判所の民事裁判手続き)、成年後見関係

■日時 7月13日(水)

就職

「若年求職者パウチャー事業」利用者募集

県では、就職を希望する45歳未満の若者を対象に、民間職業訓練の受講費用の半額(上限75,000円)を助成する「若年求職者パウチャー事業」の利用者を募集します。

■訓練コース

介護職員初任者研修、医療事務、簿記、クレーン、大型免許 等

■申込締切

平成29年3月31日まで

■問い合わせ・申し込み

とちぎジョブモール
☎028(623)3226
宇都宮市駅前通り1-3-1

1

午前10時～正午

■会場 ゆうゆう館会議室

■相談時間 1相談者あたり概ね30分間(予約制)

■予約・問い合わせ先

栃木県司法書士会小山支部
小杉孝一 ☎(21)6312

とちぎUIJターン就職 支援合同面接会を開催

県では、平成29年3月大学・短大・高専・専修学校等卒業予定者、同学歴の卒業後3年以内の未就職卒業者および若年者等（概ね45歳未満の同学歴卒業者）を対象に「とちぎUIJターン就職支援合同面接会」を開催します。

第1回

■日時 7月20日(水)
午後1時～4時

■場所 新宿エルタワー30階
サンスカイルーム

(東京都新宿区西新宿1-6-11)

第2回

■日時 9月24日(土)
午後1時～4時

■場所 砂防会館
(東京都千代田区平河町2-7-4)

※参加予約等は不要
※参加企業はホームページ
<http://www.tochigi-jork2.net/>でお知らせします。

問い合わせ先

栃木県産業労働観光部
労働政策課雇用対策担当
☎028(623)3224

保育士資格・看護師 資格をお持ちの方へ

保育園見学会のお知らせ

保育園がどんなところなのか、保育士や看護師が保育園でどんな仕事をしているのか知っていただくため、公立保育園で見学会を開催します。保育園の仕事に興味のある方は、ぜひご参加ください。保育園で仕事をすることにあたって不安がある方も相談をお受けします。

■日程

こがねい保育園 7月6日(水)
薬師寺保育園 7月7日(木)
グリム保育園 7月14日(木)
吉田保育園 7月20日(水)
しば保育園 7月27日(水)

■時間 午前10時～1時間程度

※事前申込が必要です。見学を希望する保育園へ電話でお申し込みください。

■申し込み・問い合わせ先

グリム保育園 ☎(52)1127
こがねい保育園 ☎(44)3377
しば保育園 ☎(44)2788
薬師寺保育園 ☎(48)0063
吉田保育園 ☎(48)5054
午前9時～午後5時

臨時保育士等の募集

■応募資格

- ・保育士資格をお持ちの方
- ・保健師資格をお持ちの方
- ・看護師(准看護師) 資格をお持ちの方

■募集人員 若干名

■賃金等(時給)

保育士
①フルタイム…1,200円
②時短勤務…1,100円
保健師…1,200円
看護師(准看護師)…1,100円

(通勤割増賃金・時間外勤務手当有) 社会保険加入

■勤務日・勤務時間

月曜日～金曜日
午前7時～午後7時のうち
①フルタイム…7時間45分
②短時間勤務…4時間

※週5日勤務

※土曜勤務・時間外勤務有

■勤務先 市立保育園

■応募方法 市販の履歴書に

写真を貼付し提出してください(資格証の写しを添付のこ

■申し込み・問い合わせ先

こども福祉課
☎(32)8903

石橋地区消防組合 消防職員募集

採用予定職種 消防吏員

採用予定人員 7名(高等学校卒業程度)

■受験資格

平成3年4月2日～平成11年4月1日までに生まれた方
※日本国籍を有し、地方公務員法第16条に規定する欠格条項に該当しない方
(欠格条項)
・成年被後見人または被保佐人(準禁治産者を含む)
・禁固以上の刑に処せられ、その執行を終わるまでの方またはその執行を受けることがなくなるまでの方

・石橋地区消防組合職員として懲戒免職の処分を受け、当該処分の日から2年を経過しない方
・日本国憲法またはその下に成立した政府を暴力で破壊することを主張する政党その他の団体を結成し、またはこれに加入した方

※緊急時の災害招集に対応するため、管内(下野市・壬生町・上三川町)に住所を有するか、採用後に管内に転居できる方の応募を希望します。

■応募締切

8月1日(月)
受付時間…平日の午前9時～午後5時(郵送の場合は当日消印有効)

※申込書は、消防本部・石橋消防署・壬生消防署・上三川消防署窓口または、消防組合ホームページから取得してください。

郵送で請求する場合は、返信用封筒(A4対応角2封筒に宛先を明記し120円切手を貼ったもの。)を同封し、封筒表に「試験案内請求」と朱書きして送付してください。

■第1次試験(日時・会場)

9月18日(日)
教養試験…午前9時30分～
白鷗大学本キャンパス(小山市)

体力試験…午後2時～石橋地区消防組合消防本部
※第1次試験合格者に第2次試験の案内を通知します。

■問い合わせ先

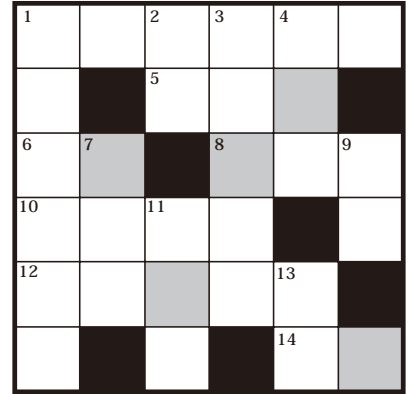
石橋地区消防組合
総務課 ☎(53)0509
<http://www/119-td.or.jp/>



タテのカギ

- 1 粗探し。難癖。重箱の隅をつつく。
- 2 おしろいたたきのこと。
- 3 資源の浪費を抑えるために最近ではこれをしていないことも多いです。
- 4 長くゆったりした上着。裁判官、大学生、ボクサーと色々な人が着る。
- 7 これと「がん」は英語にすると同じ単語になります。
- 9 綺麗な薔薇には——がある。
- 11 80年台終わりにブームとなったミニ——が再びブームに!

クロスワードの全てのマス
を埋めた後、色がついたマスの
文字を並び替えると下野市
ゆかりのワードになります。



ヨコのカギ

- 1 下野市でも栽培されています。春から初夏にかけてが旬。
- 5 特別の反対。
- 6 力太郎やインド神話のガネーシュはこれでできています。
- 8 要点。焦点。フォーカス。
- 10 束ねた髪をサイドや後頭部でまとめたヘアスタイル。
- 12 安全な山歩きのためにこだわってください。
- 14 世界平和に——できるような立派な人。

答えは43ページ

13 満ちては欠ける。

男女共同参画社会

誰でも育児取得!

仕事か、子育てか。この
ような二者択一に悩まず
に、子育ては家族みんな
で協力しながら楽しみたい
ものですね。働き続けなが
ら育児をするために、積極
的に育児休業制度を活用
してみたいかがでしよ
うか。

現在では、夫婦が同時に
育児休業を取ることが可
能となりました。さらに、
育児に積極的な男性、イ
クメンを応援するための
「パパママ育児プラス制
度」も存在します。これは
夫婦がともに育児休業を
取得した場合、休業期間を
本来の1年に加えて2か
月の延長を認める制度で
す。

また、育児休業制度の対
象者は正社員だけではあ
りません。アルバイト・パ
ート・派遣社員等の雇用形
態に関わらず、一定の要件
を満たしていれば育児休
取をすることは法律で認め
られています。

仕事と育児(家庭)のよ
りよいバランスをとるた
めに、パパもママも制度を
活用して、働きながら子ど
もの成長をそばで感じて
みませんか。

まずは相談

さまざまな催眠商法
(SF商法)にご注意くだ
さい!

催眠商法とは、閉め切った
会場等に人を集め、販売員が
巧みな話術で場を盛り上げな
がら、「ハイ、ハイ」と手を上げ
させるなどして、ただ同然で
日用品などを配り、冷静な判
断ができない高揚した雰囲気
の中で高額な商品を販売する
商法です。

契約する方は高齢者が多く、
「健康に関心があり、健康グ
ズを沢山もらったうえ、健康器
具も今日だけ半額だと言われ
買ってしまった」などのケー
ス
がでてきます。

契約を申し込んでしまった
場合でも、契約の解除(クーリ
ング・オフ)ができますし、も
し不安に感じたときは、消費生
活センターにご相談ください。

**下野市消費生活センター
専用ダイヤル(44)4883
市役所2階**

相談日時 月～金曜日
(祝日・年末年始を除く)
午前9時～午後5時
(正午～午後1時を除く)
※来所での相談の場合は、事
前に電話でご予約ください。
※土曜日の電話相談は栃木県
消費生活センターへ
0228(625)2227

わかるかな?

まちがいさがし

2枚の写真には違っている
ところが3つあります。
見つけてみてください。
(印刷の汚れは除く。)

※答えは43ページ

新庁舎展望テラスから▶



音声版広報(デザイン版CD及び(テープ版)が無償でご利用できます。
この音声版は音訳ボランティアさんのご協力をいただき作成しています。
ご希望の方は、社会福祉協議会ボランティアセンター ☎(43)12036までご連絡ください。



ふれあい館・ゆうゆう館・きらら館休館日

きらら館は トレーニング室

ふれあい館 ☎47-1126							ゆうゆう館 ☎43-1231							きらら館 ☎52-3711						
日	月	火	水	木	金	土	日	月	火	水	木	金	土	日	月	火	水	木	金	土
					1	2						1	2						1	2
3	4	5	6	7	8	9	3	4	5	6	7	8	9	3	4	5	6	7	8	9
10	11	12	13	14	15	16	10	11	12	13	14	15	16	10	11	12	13	14	15	16
17	18	19	20	21	22	23	17	18	19	20	21	22	23	17	18	19	20	21	22	23
24	25	26	27	28	29	30	24	25	26	27	28	29	30	24	25	26	27	28	29	30
31							31							31						

おもちゃの図書館

ハンディをもつ子も、もたない子も、一緒に遊ぶ場所です。

日時	9日・23日 午前10時~正午
場所	南河内児童館

■問い合わせ先
社会福祉協議会 ☎43-1236

納税ごよみ

■納期限 8月1日(月)

固定資産税・都市計画税	第2期
国民健康保険税	第1期
介護保険料	第1期
後期高齢者医療保険料	第1期
国民年金保険料	6月分

メール配信サービス下野インフォメーション

簡単登録で気象情報(注意報・警報)や地震情報、行政情報、イベント情報などをメール配信します。

■問い合わせ先
総合政策課 ☎32-8886
←携帯電話用QRコード

シルバー人材センター

■刃物研ぎ 午前9時~午後2時

12日(火)	旧石橋町建設課車庫 (石橋841-3)
19日(火)	小金井駅東口

■入会説明会(要申し込み)
午前10時~

27日(水) ふれあい館

■問い合わせ先
シルバー人材センター ☎47-1124

平美林清掃計画

月	場所	担当
7月	天平公園	—
	花広場	下野市商工会
8月	天平公園	市職員組合
	花広場	

■問い合わせ先
商工観光課 ☎32-8907

心配ごと相談

人権、児童母子、行政など、日常生活でのあらゆる相談に応じています。

会場	内容
国分寺会場	一般相談・総合相談 7月5日・12日・19日 (いずれも火曜日) 児童母子相談 7月26日(火) 法律相談 7月14日(木) 会場: ゆうゆう館
石橋会場	一般相談・総合相談 7月4日・11日 (いずれも月曜日) 児童母子相談 7月25日(金) 会場: 石橋公民館
南河内会場	一般相談・総合相談 7月1日・8日・15日 (いずれも金曜日) 児童母子相談 7月22日(金) 会場: ふれあい館

■時間 午後1時30分~3時30分 (法律相談のみ要予約) (午後1時~4時30分)

■問い合わせ先
社会福祉協議会 ☎43-1236

一次救急医療機関情報

救急告示医療機関当番(一次急患)

●平日・日曜日 17:00~翌日9:00
●土曜日・祝日の前日()の部分 17:00~翌日17:00

日	月	火	水	木	金	土
					1	2
					②④	③⑤
3	4	5	6	7	8	9
④⑥	①⑤	②⑥	①③	②④	③⑤	④⑥
10	11	12	13	14	15	16
①⑤	②⑥	①③	②④	③⑤	④⑥	①⑤
17	18	19	20	21	22	23
②⑥	①③	②④	③⑤	④⑥	①⑤	②⑥
24	25	26	27	28	29	30
①③	②④	③⑤	④⑥	①⑤	②⑥	①③
31						
②④						

番号・医療機関名・所在地
① 小金井中央病院 下野市小金井2-4-3 ☎44-7000
② 石橋総合病院 下野市石橋628 ☎53-1134 *休日・夜間は小児科対応不可。
③ 小山整形外科内科 小山市雨ヶ谷753 ☎31-1331
④ 杉村病院 小山市城山町2-7-18 ☎25-5533・5534
⑤ 光南病院 小山市乙女795-4 ☎45-7711
⑥ 野木病院 野木町友沼5320-2 ☎0280-57-1011

カレンダー内番号が当番医療機関となっています。事前に電話で確認してください。各医療機関では夜間、医師が交代で当直制をとっており、希望する治療が困難な場合もあります。

■夜間休日急患診療所
☎0285-39-8880
【診療日時・診療科目】
平日、土曜 19時~22時 内科・小児科
日曜、祝日、振替、年末年始(12月31日~1月3日) 10時~12時、13時~17時、18時~21時 内科・小児科
【所在地】小山市神島谷2251-7 (小山市健康医療介護総合支援センター内)
*内科医等が小児科の診療を担当することがありますので、事前に連絡をしてから来院してください。

■休日急患歯科診療所
☎0285-39-8881
【診療日時】
日曜、祝日、振替、年末年始(12月31日~1月3日) 10時~12時、13時~16時
【所在地】小山市神島谷2251-7 (小山市健康医療介護総合支援センター内)

■問い合わせ先
社会福祉協議会 ☎43-1236

しもつけシティガイド

観光スポットから生活に役立つ情報まで、下野の情報がいっぱいの電子地図です。パソコンは市ホームページから、携帯電話は右のQRコードからアクセスしてください。



目次 Contents

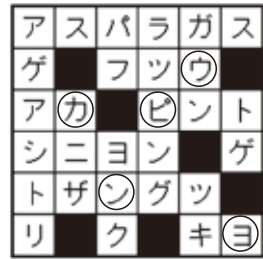
- 2 高藤選手 パブリックビューイング
- 3 Shimotsuke-CityTopics まちの話題
- 4 市民活動補助事業が決定!
- 6 下野薬師寺歴史館 なつやすみイベント
- 8 しもつけ市民芸術文化祭 2016 出演・出店募集のお知らせ
- 9 国民年金日より
- 10 **環境トピックス**
- 14 **Let'sSPORTS**
- 16 保健日より **HealthInformation**
- 19 地域包括支援センター日より
- 20 下野市職員採用試験のご案内
- 21 新・下野市風土記
- 22 **生涯学習** 日より
- 24 図書館 LibraryInformation
- 26 しもサタ通信
- 27 くらしの情報 (イベントカレンダー)
- 44 国際交流員マシアスのコラム

今月の表紙



トウサワトラノオは環境省レッドデータブックで絶滅危惧種に指定されているサクラソウ科の多年草植物です。全国で生息地は2か所しかなく、その内の一つが、東根地区にある保全地です。この日は、地元の保全会の方々がお弁当を食べながら花見をしました。

41Pのクロスワードの答え



答えは、かんぴょう

今月の何の日

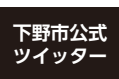
7月25日

かき氷の日

725でナツゴとなり、かき氷の別称「なつごおり」(夏氷)の語呂合わせとなること、1933年のこの日に当時の日本の最高気温が記録されたことから、かき氷にふさわしい日ということから、日本かき氷協会が定めました。

夏になるとお祭りや花火大会が全国各地で開かれ、会場にかき氷の屋台が並び光景が見られます。屋台で食べるとかき氷は格別ですが、かき氷を食べると頭が痛くなるという経験をした方は多いと思います。かき氷を食べると頭が痛くなるのは、人間の脳が痛みの発生源を勘違いしているからです。通常ならば、体中の刺激は神経を伝わって大脳の感覚野という場所認識されます。しかし、刺激が強いと「口が冷たい」という情報を伝える神経だけでなく、近くにある頭部の痛みを伝える神経も刺激されてしまいます。その結果として痛みの場所を間違えた情報が脳に伝わり、頭が痛くなるのです。ちなみにこのとき起こる頭痛を「アイスクリーム頭痛」といい、医学的に正式名称として使用されています。

夏の風物詩であるかき氷ですが、近年ではアイスクリームにその立場が奪われつつあるように思われます。皆さんもこの夏はかき氷を食べにでかけてみませんか？



市ではホームページの新着情報や、災害発生時の避難場所などの情報配信を行います。右のQRコードからアクセスできます。
下野市公式アカウント @city_shimotsuke



国際交流員マシアスのコラム グローバル社会

現在、交通機関や情報ネットワークの発達により、たくさんの方々の物や情報、文化が世界の国々の間を行き来しています。日本においても、韓国のテレビドラマやアメリカ映画、フランスパンやドイツのゲームなど、様々な外国の製品や文化、インターネットメンツが日本の日常生活に入ってきています。このよな外国からの影響は下野市でも見受けられます。

先月のコラムにもあるように、下野市はドイツのディーツヘルツタールという町と姉妹都市を結んでおり、グリムの館や石橋駅前のブレーメンの音楽隊の塔など、その交流の足跡は市内各所に残っています。

また、外国が日本に影響を与えたように、日本の文化も海外で多くの影響を与えています。「寿司」(sushi)、「柔道」(judo)、「マンガ」(manga)、「アニメ」(anime)、「和牛」(wagyu)などの日本語は、今では世界中の人が知っている言葉となりました。特にアニメの影響は大きく、世界中で日本のアニメがテレビで放送されているうえ、アニメのイベントが行われるとたく

さんの人が集まります。

それに平成32年(2020年)には東京オリンピックが開催されます。競技を観戦することも楽しみですが、様々な国の人たちが日本にやってくるので、グローバルな交流が活発になるでしょう。日本に良い影響があることを期待しています。

7月の国際交流員イベントでは、国際社会について皆さんと話し合う「グローバル未来トークサロン」を開催します。皆さんの国際社会に対する考えをお聞かせください。



下野市国際交流協会主催 第2回ティーパーティー開催のお知らせ

下野市国際交流協会の交流事業として第2回ティーパーティーを開催します。今回は縁日をテーマとして、綿あめづくり・コマ・竹とんぼ・けん玉などの日本の昔遊びを企画しています。

また、当日は本協会主催の日本語教室を受講している外国人の方も招待する予定です。一緒に楽しみましょう！

皆さまお誘い合わせのうえ、ぜひご参加ください。

■日時 7月17日(日)
午後1時～

■場所 市民農園 クラブハウス

■定員 20名

■参加費 無料

■申込期間 7月4日(月)～7月15日(金)
(土日祝日を除く)

■申し込み・問い合わせ先
下野市国際交流協会事務局
(市民協働推進課内)
☎(32)8887

国際交流員イベント 第19回「マシアスの町遊び」 グローバル未来トークサロン

日本と同じように、ドイツの社会でも、市民の意見はとても大切にされており、よく集まって政治や経済について話し合っています。そこで、下野市でもグローバル社会について話し合うサロンを開催したいと思います。

日本がどんどん国際化していく中、下野市は今後どのように歩んでいくのだろうか、皆さんの考えを聞きたいと思います。

国際交流に興味をお持ちの方はぜひ参加してみてください。

■日時 7月24日(日)
午後1時～3時30分

■場所 生涯学習情報センター2階
ミーティング室

■定員 なし

■参加費 無料

■持ち物 筆記用具(ノート・ペン)

※申し込みは不要です。当日会場にお越しください。

■問い合わせ先
下野市国際交流協会事務局
(市民協働推進課内)
☎(32)8887

携帯電話
市ホームページ



■人口と世帯(6月1日現在)
人口/59,998人(+37)、男性/29,791人(+1)、女性/30,207人(+36)、世帯数/23,093世帯(+32)

TAKE FREE

広報しもつけを設置協力いただけるコンビニエンスストアを募集しています。ご協力いただける場合は総合政策課☎0285(32)8886情報広報グループまでご連絡ください。

PC・スマホ
市ホームページ

