

平成 28 年 9 月発行 (毎月1日発行) Shimotsuke City Public Relations



TAKE FREE

2016.9 No.128

Shimotsuke 9

下野市民と市政をつなぐ行政情報紙 [広報しもつけ]



リオデジャネイロオリンピックで
銅メダルの高藤選手

高藤選手が銅メダル

Japan

おめでとう!!

高藤直寿選手 銅メダル



～リオデジャネイロオリンピック～

柔道男子60kg級高藤直寿選手試合結果

二回戦 VS ヤン・シカルディ (モナコ)

結果：○【一本】相手選手の反則により勝利

三回戦 VS パベル・ペトゥシコフ (チェコ)

結果：○【一本】開始16秒、内股が決まり一本勝ち！

準々決勝 VS アミラン・パピナシビリ (ジョージア)

結果：●【一本】一瞬の隙をつかれ、まさかの敗北…

敗者復活戦 VS キム・ウォンジン (韓国)

結果：○【優勢】小内返で有効、優勢勝ち！

3位決定戦 VS オルカン・サファロフ (アゼルバイジャン)

結果：○【優勢】息もつかせぬ猛攻で相手選手に指導が重なり、優勢勝ち！



市民一丸となって地球の裏側から声援を送りました！

市役所市民ロビーで、パブリックビューイング開催



8月6日の試合当日は、夜遅くの試合開始にもかかわらず、市内外より300名の方が集まり、地球の裏側リオデジャネイロへ届かんばかりの大声援を送りました。7日早朝に高藤選手の銅メダルが確定した瞬間は、会場全体が歓喜に包まれ、全員で感動を分かち合うことができました。ご来場いただいた皆様並びに開催にあたりご協力いただいた皆様へ、心よりお礼申し上げます。

高藤直寿選手下野市後援会 会員募集

後援会では、オリンピック終了後も随時会員を募集しています。4年後の東京オリンピックでの金メダルを目指す高藤選手を、これからも応援していきましょう！

■問い合わせ先 高藤直寿選手下野市後援会事務局 (スポーツ振興課) ☎ (32) 8920

市の知名度やイメージを高める「特産品」「文化財等地域資源」等を「下野ブランド」として認定しています。現在までに認定された28件のブランド品は、市内外に広くPRしているところですが、これらに続く下野ブランドを募集しますので、たくさんのご応募をお待ちしています。



下野ブランド を募集します



下野ブランドロゴマーク

ブランド認定品には
このマークが付いています！



スーパーケムラー（茅葺屋根保存技術）



トウサワトラノオ



工芸技術 本場結城紬

■ 認定の対象

(1)特産品

①一次産品、加工品、工芸品

下野市で生産、製造、加工されたものおよび本市の生産物を材料として製造、加工されたもの

②市内産業の製品・技術

下野市内の事業所で製造された製品または技術

(2)文化財等地域資源

- ・歴史的遺産、文化的な行事・祭事・芸術・芸能・施設、観光資源、自然、景観および取組等
- ・本市に存するものまたは伝承されているもの

■ 認定期間

- ・一次産品、加工品、工芸品 平成32年3月まで
- ・市内産業の製品・技術 平成34年3月まで
- ・文化財等地域資源 無期限

■ ブランド認定品の取り扱い

「市ホームページや広報紙への掲載」「市内外イベントでのPR・販売」「道の駅、観光協会によるPR・販売」などを行います。

■ 審査基準

- ・下野らしさ
(市内で生産された素材を活用しているかなど)
- ・独自性・希少性
- ・信頼性・安全性 (一定の品質を有しているかなど)
- ・市場性・将来性 (生産・販路拡大等に意欲的な取組みを行っているかなど)
- ・普遍性 (魅力を感じる、リピーターが期待できるなど)
- ・話題性 (下野市のイメージ向上が見込まれるかなど)

■ 応募

11月25日(金)までに、申請書(特産品)および推薦書(文化財等地域資源)に必要事項を記入し、商工観光課へ直接持参のうえ提出してください。申請書および推薦書は、商工観光課で配布しています。(市ホームページでもダウンロードできます。)

■ 問い合わせ先

商工観光課 ☎(32) 8 9 0 7

URL <http://www.city.shimotsuke.lg.jp>

下野ブランド「市民サポーター」を募集しています！

下野市を盛り上げたいという方なら、どなたでもサポーターになれます。特典として会員証・ピンバッジのほか、季節のイベント情報を配信しています。登録・年会費は無料です。詳しくは、お問い合わせください。



国土交通大臣表彰

建設事業関係功労者

栃木県造園建設業協会副会長で(株)竹葉建設取締役会長の大橋久也氏が、平成28年度建設事業関係功労者等国土交通大臣表彰を受賞しました。

都市計画事業で多年にわたり精励するとともに、関係団体の役員として業界の発展に寄与したことが認められ受賞しました。栃木県からは5人が受賞し、7月11日に国土交通省にて授賞式が行われました。おめでとうございます。



人権擁護委員

人権擁護委員に再任されました

7月1日付けで、秋山和子氏が法務大臣から人権擁護委員として委嘱されました。

秋山氏には平成25年から人権擁護委員として人権擁護活動にご尽力いただいております。今後も活発な活動が期待されます。

人権擁護委員は、人権に関する様々な問題について、相談所で定期的に相談をお受けするほか、電話などでも相談に応じていますので、お気軽にご相談ください。

○全国共通人権相談

☎0570(003)110

(ゼロゼロみんなのひゃくとおぼん)



平和研修派遣団、広島へ

市内の中学生が平和記念式典参列

8月17日、非核平和都市宣言推進事業、平和学習の一環で「下野市中学生平和研修派遣団」として広島県に派遣された中学生が、市長へ報告に訪れました。

団員は、平和記念式典への参加や原爆ドーム、平和記念資料館などの見学で感じたことや学んだことなどを報告しました。派遣団の横地諒宗さん(石橋中)は「この平和研修で今ある平和がいかに尊いか、ということに改めて感じました。知識として学ぶことはできない「思い」や「意志」を、原爆が投下され、そして、素晴らしい街へと復興をとげた広島で、目で、耳で、肌で、感じてくることができ、とても貴重な経験になりました。周りのみんなに伝えていきたいです。」と感想を述べました。



栃木下野リトルシニア全国制覇

リトルシニア日本選手権大会

7月31日から明治神宮球場で開催された、中学硬式野球「第44回リトルシニア日本選手権大会」において、全国の500チームを超える強豪の頂点に輝きました。

大会は各地でトーナメントにより争われ、32チームが明治神宮球場で熱戦を繰り広げました。

栃木下野リトルシニアは、3年ぶり4度目の日本選手権出場でした。おめでとうございます。





消防団県操法大会優勝

1-1 消防団が県大会に出場しました

下野市消防団第1分団第1部が、7月30日に栃木県消防学校で開催された第42回栃木県消防操法大会ポンプ車操法の部へ出場し、優勝の栄冠を勝ち取りました。

今回の優勝は、3か月にわたる訓練を続けた選手とそれを支えた団員、家族、そして市民の皆様の力強い応援の成果です。消防団では、引き続き市民の皆様の安全で安心できる生活を守るため、訓練を続けてまいります。また、消防団では新入団員を募集しています。興味のある方は、安全安心課までお問い合わせください。



主将
高山 誠



指揮者
館野 智洋



1番員
海老原 剛



2番員
永山 大



3番員
稲見 啓



4番員
元西 啓太



補助員
五月女 智

かるたで全国大会出場

県予選会で優勝

小倉百人一首かるた全国中学生選手権大会の県予選大会が6月26日に宇都宮で開催され、国分寺中学校の長彩夏さんが優勝しました。

8月13日に都内で開かれる全国大会に県代表として出場します。「最大限の力を発揮できるよう、練習で力を伸ばしたい」と全国大会へ向けて意気込みを見せてくれました。全国大会でも活躍を期待します。



柔道・陸上競技で優秀な成績を収めました

国分寺中学校女子柔道部が県柔道大会団体戦（熊倉江梨花さん、馬場琴珠さん、神谷未織さん、村田芽依さん）において団体優勝し、全国大会に出場します。また、熊倉さん、馬場さん、神谷さんはそれぞれ個人戦でも優勝し全国大会に出場します。

南河内第二中学校の古島匠稀さんが、全国中学校通信陸上競技大会の男子400mで優勝、県総合体育大会の男子200mで全国大会標準記録を突破し、駒沢オリンピック公園総合運動公園陸上競技場で行われる関東大会へ出場します。



左から古島さん、馬場さん、村田さん、熊倉さん、神谷さん

地域別懇談会開催のお知らせ

『下野市都市計画マスタープラン改定』

都市計画マスタープランとは、都市計画法に定められた計画で、将来の都市づくりに関わる土地利用や道路・公園などの都市計画の基本的な方針を示すもので、全体構想および地域別構想等で構成されます。

このたび、平成21年3月に策定しました都市計画マスタープランの改定に当たり、地域の方の意向を反映させるため、みなさんの意見をお伺いする「地域別懇談会」を開催することになりました。

各地域ごとに開催しますので、日時・時間をご確認のうえ、ぜひご参加ください。

■日程・会場

※開催時間各会場とも午後7時

地域区分	開催日・時間	会場
《石橋南部地域》	9月20日(火)	スポーツ交流館
《石橋北部地域》	9月23日(金)	石橋公民館
《南河内西部地域》	9月26日(月)	グリーンタウンコミュニティセンター
《南河内東部地域》	9月27日(火)	南河内公民館
《国分寺東部地域》	9月29日(木)	友愛館
《国分寺西部地域》	9月30日(金)	国分寺公民館

■地域別構想の区分

地域区分	字名
《石橋南部地域》	石橋、上大領、中大領、下大領、東前原、下石橋、細谷、橋本、大光寺一～二丁目、大松山一丁目、花の木一～三丁目
《石橋北部地域》	上古山、下古山、下古山1～3丁目、文教1～3丁目、下長田、上台
《南河内西部地域》	薬師寺、祇園1～5丁目、緑1～6丁目
《南河内東部地域》	成田、町田、谷地賀、下文狭、田中、仁良川、本吉田、別当河原、下吉田、磯部、中川島、上川島、上吉田、三王山、絹板、花田、下坪山、上坪山、東根
《国分寺東部地域》	柴、駅東一～七丁目、烏ヶ森一～二丁目
《国分寺西部地域》	小金井、医大前一～四丁目、小金井一～六丁目、笹原、箕輪、川中子、国分寺、紫

■問い合わせ先 都市計画課 ☎(32)8909

初心者

市民インターネット体験講座 受講生募集

パソコン初心者を対象として、「平成28年度市民インターネット体験講座」を開催します。

パソコンを触ったことがない方や得意でないという方、情報収集の方法やメールの使い方等について手ぶらで気軽に学べますので、この機会にぜひご参加ください。



1. 日程

10月27日(木)、11月10日(木)、
17日(木)、24日(木) 全4回

2. 時間

①午前コース(午前10時～正午) ②午後コース(午後2時～4時)

3. 内容

・インターネットを使った情報収集 ・メールの使い方 ・ネットショッピングの利用方法と注意点など

4. 会場

生涯学習情報センター 研修室 緑3-5-1 ☎(40)0911

5. 定員

各コース18名(定員を超えた場合は抽選となります。過去に当講座を受講したことがない方を優先します。)

6. テキスト代

500円(初回受講時に持参ください。)

※受講決定後にキャンセルされた場合は、テキスト代を請求させていただきます。

7. 講師

明和コンピューターシステム(株)

8. 申込期間

9月26日(月)～10月7日(金)

9. その他

受講者数等により内容の変更や講座を中止する場合があります。

10. 申し込み・問い合わせ先

生涯学習文化課 ☎(32)8919

午前8時30分～午後5時 ※土日を除く



平成29年4月入園保育園・認定こども園 入園申し込みについて

(保育標準時間・保育短時間認定)

9月20日(火)より、平成29年4月新規入園のための入園申込書を次のとおり配付します。なお、昨年と受付期間および申し込み先が異なりますので、ご注意ください。

● 書類の配付および受付場所

こども福祉課（9月21日以降市ホームページからもダウンロードが可能です。URL:<http://www.city.shimotsuke.lg.jp/>）

※平成29年度4月入園申し込みより、保育認定の申し込みは、全てこども福祉課にて受け付けします。

● 受付期間

10月3日(月)～10月28日(金)

年度途中（平成29年5月以降）の入園を希望される方は、入園希望月の6か月前から申し込みを受け付けます。

● 申し込み方法（次の必要書類にご記入のうえ、受付期間内に提出してください。）

- 保育園入園申込書兼支給認定申請書
- 児童の心身の状況について
- 家庭の状況調査票
- 勤務証明書等の添付書類

※下野市に住所がある方が受付の対象です。他市町村に住所がある方は、住所地での申し込みとなります。また、仕事等の都合により、下野市外の保育園をご希望の場合は、こども福祉課までご相談ください。

● 入園基準（下記のいずれかの要件に該当し、児童の保育が困難で、保育施設の利用を必要とする方）

1. 仕事をしている（フルタイムのほかパートタイムで労働することを常態とすること）
2. 妊娠・出産（児童の保護者が出産前後の為、保育ができない場合）
3. 保護者が病気や怪我等により負傷している、または精神もしくは身体に障害を有している
4. 同居の親族（長期間入院等をしている親族を含む）を常時介護又は看護している
5. 災害復旧に当たっている
6. 求職活動を継続的に行っている
7. 就学（高等学校、大学に在学している、または職業訓練校等における職業訓練をしている）
8. 虐待・DVの恐れがある場合
9. その他前各号に類する状態であると市が認めた場合

● 審査結果

申込書類提出後、入園基準等の審査を行い、平成29年1月以降に結果を通知します。

- ◎ 入園が内定しても、面接・健康診断の結果により集団保育に適さないと判断された場合は入園を承諾できない場合があります。
- ◎ 申し込み内容に虚偽または変更があった場合は、入園（内定）を取り消す場合があります。
- ◎ 申し込み児童数が年齢ごとの定員を超えた場合は、入園できないことがあります。

● 申し込み・問い合わせ先

こども福祉課 ☎(32) 8903

◆ 幼稚園・認定こども園（教育標準時間認定）入園申込みについて

平成29年4月入園申し込みについては、各施設にて受け付けをします。入園を希望する施設から入園申し込みに必要な書類一式を受け取り、各施設へ提出してください。

・入園申込書配付期間

9月1日(木)～

・受付期間

9月12日(月)～9月30日(金)

【保育園・認定こども園の見学について】

平成29年4月に教育・保育施設の入園を希望される場合は、事前に希望する施設の見学を行い、保育内容などを確認の上、お申し込みくださるようお願いいたします。

施設の見学にあたっては、必ず事前に各施設にお問い合わせいただき、見学の予約をしてください。

なお、施設により、あらかじめ見学日が設定されているところがありますので、ご注意願います。

	施設名	住所	連絡先	見学実施日
①	グリム保育園	下長田69	(52) 1127	第1回 9月14日(水) 10:00から 第2回 10月6日(木) 10:00から
②	こがねい保育園	小金井1249-1	(44) 3377	第1回 9月13日(火) 10:00から 第2回 10月19日(水) 10:00から
③	しば保育園	駅東6-10-3	(44) 2788	9月7日(水) 10:00から
④	薬師寺保育園	薬師寺2362-5	(48) 0063	9月21日(水) 10:00から
⑤	吉田保育園	本吉田783-1	(48) 5054	9月20日(火) 10:00から
⑥	あおば保育園	薬師寺1584-6	(48) 5530	施設にお問い合わせ下さい。
⑦	わかくさ保育園	薬師寺3311-229	(58) 7438	施設にお問い合わせ下さい。
⑧	わかば保育園	下古山3025-1	(39) 6305	9月21日(水) 13:00から
⑨	むつみ愛泉こども園	柴769-17	(44) 0405	施設にお問い合わせ下さい。
⑩	第二愛泉幼稚園	柴1403-12	(44) 2838	9月3日(土) 10:00から
⑪	愛泉幼稚園	小金井4-12-8	(44) 7783	9月14日(水) 10:00から
⑫	野ばら幼稚園 おひさま保育園	中大領386	(53) 5508	9月6日(火) 10:00から
⑬	第二薬師寺幼稚園 ふたば保育園	祇園4-6-3	(44) 9988	施設にお問い合わせ下さい。

敬老会のご案内

落語やおしゃべりで楽しいひとときをお過ごしてください

長年地域の発展にご貢献いただいた75歳以上の高齢者の方々をご招待し、ご長寿を祝福する敬老会を開催します。今年は落語家による落語ショーを予定しています。お友達等お誘いあわせのうえご参加くださるようご案内申し上げます。

- **日 時** 9月16日(金)
午前9時00分～11時30分
- **会 場** 石橋体育センター
- **対 象 者** 75歳以上の方
- **内 容**

(1) 敬老会式典・・・9:00～
・金婚夫婦の祝福
・8020運動の表彰

(2) 演芸観賞・・・10:30～
林家木久蔵出演

(主な出演番組)

日本テレビ「笑点」等

※会場は土足のまま入場できます。

■問い合わせ先 高齢福祉課 ☎(32)8904



林家 木久蔵

**あなたも
老人クラブに
入りませんか！**

老人会・老人クラブでは、教養活動、健康増進活動、社会奉仕活動を中心に会員相互の交流、地域社会との連携・交流が行われています。

これからは、60歳からのシニア世代が貴重な経験を生かして社会に貢献することが求められています。

あなたも老人会・老人クラブに入り、充実した毎日を過ごしませんか。

☆趣味を通して仲間づくり（サークル活動・文化交流等）

☆スポーツで健康づくり

☆社会奉仕で生きがいづくり(友愛訪

問・清掃・地域見守り)

※市内にお住まいのおおむね60歳以上の方ならどなたでも入れます。

■問い合わせ先

高齢福祉課 ☎(32)8904

市老人クラブ連合会 事務局

市社会福祉協議会 ☎(43)1236

敬老会送迎バス運行表

敬老会会場まで送迎バスを運行します。当日、会場までの交通手段にお困りの方、どうぞご利用ください。(帰りのバスは午前11時50分頃の出発予定です。)

【石橋地区】

●1号車 (上古山・上原・下古山・通古山・上町・本町・寿町・石町・旭町)

発着所	出発予定時刻
1 野口真弘宅前	8時00分
2 上古山公民館	8時02分
3 毛塚元一宅前	8時04分
4 上原コミュニティセンター	8時07分
5 株宇都宮自工前	8時10分
6 古民具骨董はせ川跡向い	8時12分
7 味処喜多原前	8時15分
8 新島内科クリニック前	8時17分
9 グリムの館入り口前	8時19分
10 元JA小石橋支店下古山購買所前	8時22分
11 都丸整形外科前	8時24分
12 日新堂前	8時26分
13 栃木銀行前	8時28分
14 増山酒店前	8時31分
15 小野口商店前	8時33分
16 石橋小学校正門前	8時36分

●2号車 (若林・通古山・下石橋・入野谷)

発着所	出発予定時刻
1 ワンダーG00駐車場入り口	8時00分
2 大槻自動車钣金工場前	8時07分
3 おちあい眼科前	8時11分
4 石橋郵便局前	8時14分
5 味のさとう前	8時18分
6 関東アルミセンター前	8時21分
7 日本エリコンパルザース(株)前	8時25分

●3号車 (下長田・上台・上町・栄町・上大領・細谷・橋本・下大領・東前原・中大領)

発着所	出発予定時刻
1 下長田公民館	8時00分
2 小野商店前	8時04分
3 青木家具インテリア前	8時10分
4 正田牛乳店前(喫茶みるく)	8時14分
5 鶴見商店前	8時18分
6 細谷小学校東門	8時21分
7 金田光夫宅北側Y字路	8時26分
8 岡田商店前	8時32分
9 下大領公民館生活センター	8時37分
10 松香十字路	8時40分

【南河内地区】

●5号車 (吉田・磯部～町田・成田)

発着所	出発予定時刻
1 秋商観光バス倉庫前	8時00分
2 南河内東公民館前	8時03分
3 吉田東小西門向い	8時06分
4 加工センター北側丁字路	8時09分
5 塚越公民館前	8時12分
6 東根公民館入口	8時15分
7 鯉沼公民館入口上野孝宅西側	8時21分
8 さちこ美容室前	8時25分
9 谷地賀野沢商店前	8時27分
10 町田本田南口	8時30分
11 町田火の見下跡地	8時33分
12 成田公民館前	8時36分

●6号車 (台坪山～仁良川・薬師寺)

発着所	出発予定時刻
1 台坪山公民館前	8時00分
2 絹板台公民館前	8時03分
3 別処山公園駐車場(西入口)	8時05分
4 はなだむら北側砂利駐車場	8時08分
5 仁良川十字路南	8時11分
6 仁良川下公民館	8時13分
7 仁良川コミセン駐車場	8時16分
8 小林包房宅奥道西側	8時20分
9 高山商店前	8時24分
10 商工会館入口	8時27分
11 六丁目公民館前	8時29分
12 六丁目北原ゲートボール場向い	8時31分

●7号車 (グリーンタウン)

発着所	出発予定時刻
1 下原十字路(川田宅裏)	8時00分
2 ファミリーマート祇園店交差点南	8時03分
3 薬師寺鍼灸院前	8時05分
4 炭やき亭えにし北側	8時08分
5 マツモトキョシ自治医大前店前	8時10分
6 スポーツアベニューリフレ前	8時12分
7 タンポポ広場向い	8時15分
8 ダイアパレス6番館前	8時18分
9 グリーンタウンクリニック向い	8時21分
10 西区公民館(コミュニティセンター)前	8時24分

【国分寺地区】

●8号車 (柴南・丸野町・柴北・下町・泉町・川北・鈴刈町)

発着所	出発予定時刻
1 柴東部公民館	8時10分
2 健康堂向側	8時14分
3 宮路神社道路南側	8時17分
4 ことぶき美容院前	8時19分
5 佐藤金物店前	8時23分
6 栄橋	8時26分
7 駅西児童館西側向い	8時30分
※(国分寺中学校西門向い)	
※(国分寺小学校北門向い)	

※は、11号車に乗り切れなかった方がいた場合。

●10号車 (柴南・旭ヶ丘・日の出町・駅東・若草町・柴北・烏ヶ森)

発着所	出発予定時刻
1 柴南部公民館	8時00分
2 吉田建設前	8時04分
3 のりこ理容店前	8時07分
4 田口豆腐店店道南側	8時09分
5 浄邦堂小金井店前	8時12分
6 お弁当ほっともっと前	8時14分
7 日本中央競馬会正門前	8時21分

※柴北・烏ヶ森の方は、南河内地区7号車「炭やき亭えにし北側」発着場も便利です。

●11号車 (駅前・川東・川南・柴・川北・下町)

発着所	出発予定時刻
1 JR小金井駅西口広場(松屋前)	8時10分
2 カンセキ小金井店前	8時13分
3 永井康之宅向側	8時17分
4 柴橋西十字路	8時20分
5 東企画画前	8時24分
6 国分寺中学校西門向い	8時27分
7 国分寺小学校北門向い	8時29分

●12号車 (医大前・小金井北・関根井・上町・仲町)

発着所	出発予定時刻
1 仲町公民館	8時05分
2 小金井中央病院東側駐車場	8時07分
3 給食センター正門	8時11分
4 関根井公民館	8時14分
5 笹根公園北側	8時18分
6 JR自治医大駅西口広場	8時23分

●13号車 (国分・南国分・川西・箕輪・笹原)

発着所	出発予定時刻
1 水沢自動車前	8時00分
2 二宮電設北側	8時03分
3 調練場十字路	8時05分
4 陸軍歩兵伍長前原武雄碑前	8時07分
5 国分集落センター前	8時10分
6 川西食堂前	8時12分
7 若林文雄宅前	8時18分
8 稲荷橋	8時23分

◆自治会名は参考までに記載しております。指定はありませんので、最寄りの発着所をご利用ください。

国民年金 だより

問い合わせ先
市民課 ☎(32)8895
栃木年金事務所
☎0282(22)4131

制度的 公的年金の種類と加入する

公的年金には3種類あり、日本国内に住所を有するすべての人が加入を義務付けられています。その人の働き方によって加入する年金制度が決まっています。

- ①国民年金
日本国内に住む20歳以上60歳未満のすべての人
- ②厚生年金
厚生年金保険の適用を受ける会社に勤務するすべての人
- ③共済年金
公務員・私立学校教職員等

①国民年金
国民年金は、日本国内に住所を有する20歳以上60歳未満のすべての人が加入するものです。老齢・障害・死亡により「基礎年金」を受けることができます。

国民年金には「第1号被保険者」「第2号被保険者」「第3号被保険者」の3種類あり、どの制度に加入しているかにより、保険料の納付方法が異なります。

第1号被保険者

■対象者
農業等に従事している方、自営業の方、学生、無職の方など

■納付方法

納付書による納付や口座振替など、自分で納めます。(経済的理由等により納められないときは、免除や納付猶予の制度があります)

第2号被保険者

■対象者

厚生年金保険の適用を受けている事業所に勤務する方であれば、自動的に国民年金にも加入します。(ただし、65歳以上で老齢年金を受ける人を除きます)

■納付方法
国民年金保険料は厚生年金保険料に含まれますので、厚生年金を給与から天引きされている人は自動的に国民年金保険料の納付をすることになります。

第3号被保険者

■対象者

第2号被保険者の配偶者で20歳以上60歳未満の人をいいます。ただし、年間収入が130万円以上で、健康保険の被扶養者となれない人は第3号被保険者とはならず、第1号被保険者となりますので、自分で保険料を納める必要があります。

■納付方法

国民年金保険料は、配偶者が加入する年金制度が一括負担します。

②厚生年金

厚生年金保険に加入している人は、厚生年金保険の制度を通じて国民年金に加入する第2号被保険者に分類され、国民年金の給付である「基礎年金」に加えて、「厚生年金」を受けるとなります。

③共済年金

共済(組合)制度は、国家公務員、地方公務員や私立学校の教職員などとして常時勤務する人が組合員として加入する制度です。

共済組合には、「短期給付」と「長期給付」があり、短期給付は、健康保険と同様の給付を行い、長期給付は年金給付と同様の給付を行います。

国民年金保険料は納付期限までに納めましょう

平成28年度の国民年金保険料は月額16,260円です。保険料は、日本年金機構から送られる納付書により、金融機関・郵便局・コンビニで納めることができます。また、クレジットカードを利用した納付や口座振替もあります。

日本年金機構では、国民年金保険料を納付期限までに納めていただけない方に対して、電話、書面、面談により早期に納めていただくよう案内を行っております。

未納のまま放置されると、強制徴収の手続きによって督促を行い、指定された期限までに納付が無い場合は、延滞金が課されるだけでなく、納

付義務のある方(※)の財産を差し押さえることがありますので、早めの納付をお願いします。

所得が少ないなど、保険料の納付が困難な場合は、免除や猶予の制度がありますのでご相談ください。

※納付義務者は被保険者本人、連帯して義務を負う配偶者および世帯主になります。



保 健
便 り

ヘルスイノベーション

Health Information

問い合わせ先

健康増進課 ☎(32)8905

お知らせ

9月10日～16日は自殺予防週間です

こころのサインに気付いたら…(悩んでいるあなたができること)

こころの悩みに気づいていますか?

- ・こころの悩みを抱えている人はいませんか?
- ・まずは気づいてあげることが大切です。
- ・話に耳を傾けましょう。
- ・悩んでいる人を安心させよう
- ・悩んでいる人の話はよく聴きましょう。
- ・安心できる情報を伝えましょう。

(※内閣府企画制作…ゲートキーパー一般啓発用DVDより)

9月13日(火)ヨークベニマル石橋店において、栃木県県南健康福祉センター職員、市職員による自殺予防県内一斉街頭キャンペーン(広報活動)を実施します。

麻しん・風しん予防接種を受けましょう!

定期の麻しん風しん混合(MR)予防接種費助成事業

■対象者

○1歳児(生後12か月～24か月に至るまでの間にある方)

○年長児(H22・4・2～H23・4・1生まれの方は、H29・3・31までに接種)

■助成内容

年長児の方に、麻しん風しん混合(MR)予防接種の案内を4月下旬に送付しました。未接種の方は、期間内は公費負担(無料)で接種できますので、早めにきちんと受けましょう。

任意の風しん予防接種費助成事業

赤ちゃんを守りましょう。

■対象者

市内に住所を有する19歳以上の方で、抗体検査により体値が低値であると判明している方のうち次のいずれかに該当する方が対象です。

①妊娠を予定または希望している49歳以下の女性とその夫

②妊娠している女性の夫

※助成は生涯1回のみです。
※妊娠中は予防接種をうけることはできません。女性の方は、あらかじめ1か月間避妊した後に接種し、接種後は約2か月間の避妊をしてください。

■助成期間

平成29年3月31日まで

■助成内容

○風しんワクチン
1回 3,000円

○麻しん風しん混合(MR)
1回 5,000円

※MRワクチンでの接種をお勧めします。医療機関では、助成額との差額をお支払いください。

献血にご協力ください

血液は、人間の生命を維持するために欠かすことができないもので、皆さんの善意による無償の献血が、病气やけがなどで輸血を必要としている患者さんの尊い生命を救います。皆さんご理解ご協力をお願いします。

■日時 10月3日(月)

午前10時～11時30分
午後1時～4時

■会場

市役所 東側入り口周辺
※全血献血のみ行います。

■献血方法別の献血基準

	全血献血	
	200mL献血	400mL献血
1回献血量	200mL	400mL
年齢	16歳～69歳	男性：17～69歳 女性：18～69歳
体重	男性：45kg以上 男女とも50kg以上	女性：50kg以上

※65歳から69歳の方は、60歳から64歳までの間に献血経験のある方に限られます。

9月9日は「救急の日」です

救急医療ご利用にあたってのお願い

- 緊急でなければ、検査や治療が十分にできる通常の診療時間内に受診しましょう。
- 休日や夜間で、比較的症状の軽い場合は、夜間休日急患診療所や在宅当番医を利用しましょう。
- 救急車は、緊急性の高い病気や怪我などの時に利用しましょう。
- とちぎ子ども救急電話相談を利用しましょう。
- いざという時のために正しい応急手当の知識を身に付けておきましょう。
- 健康には日頃から十分気をつけ、なんでも相談できる「かかりつけ医」を持ちましょう。



栃木県食生活改善推進員協議会総会にて
永年会員表彰受賞

6月28日、「栃木県食生活改善推進員協議会総会」が栃木県庁において開催され、新井美代子さん(石橋)、入江ミユさん(緑)、篠崎キンさん(上古山)、島倉セツさん(石橋)、原田弘子さん(祇園)、若林久代さん(下古山)が食生活改善推進員としての長年の活動を認められ永年会員として表彰されました。

食育や料理教室など様々な活動を通して、地域の食生活改善に貢献されてきました。

今後のご活躍も期待しております。



検診

がん検診・ヤング健診はお済みですか？

「がん検診」「ヤング健診」を実施しています。受診は年度内1回です。

■対象者

健診当日に市内に住所を有する方(対象年齢は下表のとおり)

■年齢基準

4月1日～平成29年3月31日にその年齢に達する方。

■実施日

5月に発送した受診券(圧着はがき)または行政カレンダー、市ホームページをご覧ください。

■集団検診の申し込み

・集団検診は予約制です。希望日の1か月前までにお申し込みください。

・申し込み後、検診日の10日前に問診票、大腸がん検診容器等をお送りします。

※受診定員になり次第締め切ります。

健診で笑顔がやく
しもつけ市

■検診項目一覧

- ・検診受付時間：午前7時40分～10時(午前7時40分開場。番号札を配布します。)
- ・検診当日は、必ず「平成28年度受診券(圧着はがき)」をご持参ください。

検診名	個人負担金	対象者	検査内容
胃がん検診	無 料	40歳以上	胃間接レントゲン撮影(バリウム検査)
胃ハイリスク(ABC)検査		40、45、50、55、60、65、70、75歳の方	ペプシノゲン検査・ピロリ菌検査(血液検査)
肺がん検診		40歳以上	肺レントゲン撮影(必要に応じて喀痰細胞検査)
大腸がん検診		40歳以上	便潜血反応検査(2日法)
前立腺がん検診	集団 300円 個別 400円	50歳以上の男性	血液検査(PSA腫瘍マーカー検査)
子宮頸がん検診	集団1,000円 個別1,000円	20歳以上の女性(平成26年度または平成27年度に受診し、「異常認めず」となった方を除く)	子宮頸部細胞診検査・HPV検査
乳がん検診	無 料	40歳以上の女性	マンモグラフィと超音波検査
		35歳以上40歳未満	超音波検査のみ
骨密度検査		40、45、50、55、60、65、70歳の女性	超音波検査(かかと)
肝炎ウイルス検診(C+B型・C型のみ・B型のみ)		40、45、50、55、60、65、70歳で過去に受けたことがない方	血液検査
ヤング(青年期生活習慣病)健診		20～39歳	計測、血圧、血液検査(ヘモグロビンA1cなど)

※集団検診の医師の診察により、胃がん検診(バリウム検査)を受けられない方は、胃内視鏡検査を受けられる場合があります。(個人負担金:4,300円)

教室・講座

スマートチャレンジ教室

健診結果にちょっと高めの項目があったら要注意！まずは自分の体を知り、無理のない運動と食生活の改善を始めてみませんか？

■日時 9月29日(木)

午前9時30分～午後1時30分(受付は午前9時10分)

■会場 ゆうゆう館大ホール

■対象者

市民で健診を受診した74歳以下の方で、次のいずれかに該当する方

①BMIが25以上(肥満)の方

②メタボリックシンドロームが気になる方

■内容

・打倒メタボ！メタボについて学ぼう

・自分の食生活、何が問題？室内でできる楽々運動の実践

・ヘルシーランチの試食

■持ち物

健診結果、筆記用具、タオル

ル、飲み物(水またはお茶)、室内用運動靴
※運動可能な服装でお越しください。

■定員 約20名

■費用 無料

■申込締切 9月23日(金)

しもつけ減塩部
(高血圧予防教室)

「ゆうゆう館コース」

高血圧予防のために尿検査から自分の1日の食塩摂取量を知り、減塩のポイントを学んでみませんか。

■対象者

74歳以下の市民で、次のいずれかに該当する方

①血圧が要指導・要医療の方

②eGFRが要指導の方

■会場 ゆうゆう館大ホール

※さらら館コースは1月から開催予定です。

■定員 20名

■日程・内容

○10月6日(木)

午前9時30分～11時30分

・高血圧予防のために(保健師)

・減塩生活ははじめませんか

(管理栄養士)

※尿検査回収①

○10月27日(木)

午前9時30分～正午

・尿検査①の結果について

・健康クイズ

・調理実習(おいしく減塩)

○11月28日(月)

午前8時45分～9時45分

※尿検査回収②

○12月15日(木)

午前9時30分～11時30分

・尿検査②の結果について

・まとめ自分の1日の塩分摂取量はどう変わった？

■申込締切 9月29日(木)

※申し込みをされた方には、事前に尿検査の容器とご案内をお送りします。

■参加者の声

「自分では薄味つもりでしたが、塩分量の結果に驚きました」

「塩分を控えて血圧が下がってきています」

■対象者

健康診断を受診した市民で、次のいずれかに該当する方

①脂質項目で要指導がある方

②脂質異常症予防に興味のある方

■内容

・脂質異常症ってどういう病気？

・脂質異常症を予防する食生活って？自分の食事の傾向を知ろう！

・脂質異常症予防食の試食、野菜レシピの紹介

■場所 ゆうゆう館大ホール

■日時 10月19日(木)

午前9時30分～11時30分

(受付 午前9時15分)

■持ち物 筆記用具、健診結果がわかるもの

■費用 無料

■定員 30名

(定員になり次第締め切り)

■申込締切 10月12日(水)

■参加者の声

「試食を用意していただいて、具体的に分かりやすく良かったです」

「私の原因は主菜の取りすぎであることに気づきました」



一年に一度はがん検診を受けましょう！

がんは日本人の死因第一位で、死亡数は年々増え続けています。予防には生活習慣の見直しとともに、定期的ながん検診の受診が大切です。

○がんは他人事ではなく、誰もがかかる可能性のある身近な病気です。日本人の約二人に一人がかかると言われています。

○早期がんを発見できず。早期がんは、ほとんど症状がありません。症状がなくとも定期的ながん検診を受けることが大切です。

○がんは不治の病ではありません。早期発見・早期治療できれば治せる可能性が高く、治療も軽くすみ、身体的・経済的負担、時間は一般的に少なくてすみます。

※がん検診受診に関する情報は、P14をご覧ください。

地域包括支援センターだより

地域包括支援センターは、地域で暮らす高齢者のみなさんの身近な相談窓口です！

■問い合わせ先 地域包括支援センター

みなみかわち ☎(44)30002
こくぶんじ ☎(43)1229
いしばし ☎(51)0633

認知症の方を介護している 介護者交流会のお知らせ

認知症の方を介護している家族の交流会と情報交換の場として、第8回介護者交流会を開催します。お昼を食べながら、ゆつくり、同じ立場の仲間同士の時間を過ごしてみませんか。

■日時 9月23日(金)

午前10時30分～午後2時

■会場 生涯学習情報センターミーティング室

■対象者

現在、認知症の方を介護している方（ご本人の参加も可能です。）

■内容

・午前
そうめんを食べよう

・午後
講話「薬のはなし」

■参加費 昼食代 500円
■申し込み・問い合わせ先
基幹型地域包括支援セン

ター

しもつけ元気はつらつ体操 サポーターが誕生しました！

「しもつけ元気はつらつ体操」は、重りを手足に付け6種類の運動を行い、筋力やバランス向上を図る体操です。

今回、しもつけ元気はつらつ体操サポーター養成講座を介護保険施設の理学療法士、作業療法士並びに下野市スポーツ推進員の協力のもと開催しました。その結果、39名の「しもつけ元気はつらつ体操サポーター」が誕生しました。
今後は、公民館講座や地域ふれあいサロン等での活動を行ってまいります。

認知症サポーター養成講座 コーナー

認知症サポーターは、「なにか」特別なことをする人ではありません。認知症に対して正しく理解し、偏見を持たず、認知症の人や家族に対して温かい目で見守ることがスタートです。

★南河内第二中学校1年生114人が認知症サポーターになりました。

★祇園小学校6年生62人が認知症サポーターになりました。「認知症の人の気持ちや家族の気持ちが分かったので、優しくしてあげたい。」との意見がありました。

認知症サポーター養成講座 のご案内

（健康マイレージ対象事業）
認知症について学びたい方、ぜひご参加ください。養成講座終了後には、認知症サポーターの証「オレンジリング」を贈呈します。

■日時

9月15日(木)

午前10時～11時30分

■会場

地域密着型特別養護老人ホームゆうがの丘

■内容

・認知症について
・認知症サポーターについて

■定員

40名（定員になり次第締め切り）

■申し込み・問い合わせ先
各地域包括支援センター

ター

ほっと♥介護教室のお知らせ 認知症予防 脳活性化プログラム

「2つのことを同時に行う」「左右で違う動きをする」といった普段なれない動きで脳に過度な刺激を与え、活性化を図ります。複数の方たちと楽しく行うことで、感情や情動に関係した脳も活性化され、認知機能や運動機能の向上と共に、不安感の低下も期待できると言われています！

■日時 9月15日(木)

午前10時～11時30分

■会場

保健福祉センター
ゆうゆう館会議室

■対象者

市内在住で興味のある方

■内容

認知症予防について（シナプロロジー）

■定員 30名（定員になり次第締め切り）

■参加費 無料

■持ち物 無料

タオル・飲み物

※動きやすい服装でご参加ください。

■申し込み・問い合わせ先
各地域包括支援センター

ター



認知症サポーター 4,000人目標達成記念イベント

～認知症の人とともに輝く下野市をめざして～

下野市は「認知症になってもいきいきと安心して暮らせる下野市」を目標としています。その取り組みの中で、平成21年度から認知症サポーター養成講座を開催しています。平成27年度には平成29年度までに65歳以上の高齢者3人に1人の認知症サポーター4,000人養成を目標に掲げ進めてまいりました。このたび6月末に4,000人に到達いたしましたので、認知症サポーター4,000人達成イベントを開催します。多くのみなさまの参加をお待ちしております。



- **日 時** 10月16日(日)
午後0時30分～4時
- **会 場** 南河内公民館大ホール
- **内 容**

- 記念式典
- 記念講演

テーマ「支える側が支えられるとき
～認知症の母が教えてくれたこと～」

講 師 藤川 幸之助 氏 (詩人・児童文学作家)

- ミニシンポジウム

テーマ「地域の人に伝えたいこと」

シンポジスト：介護者の方 サポート医 ケアマネジャー他

コーディネーター：NPO法人風の詩 永島 徹 氏

扉^{とびら}

認知症の母を
老人ホームに入れた。

認知症の老人たちの中で
静かに座って私を見つめる母が
涙の向こう側にぼんやり見えた。
私が帰ろうとすると
何も分かるはずもない母が
私の手をぎゅっとなつかんだ。
そしてどこまでもどこまでも
私の後をついてきた。

*

私がホームから帰ってしまおうと
私が出ていった重い扉の前に
母はびたっとくっついて
ずっとその扉を見つめているんだと聞いた。

それでも

母を老人ホームに入れたまま

私は帰る。

母にとっては重い重い扉を

私はひょいと開けて

また今日も帰る。

『満月の夜、母を施設に置いて』（中央法規）

藤川 幸之助

■申し込み・問い合わせ先

基幹型地域包括支援センター ☎(44) 1 1 1 8

※所定の申込用紙にて、FAXで申し込みください。 ☎(44) 3 0 0 2



下野市教育委員会

問い合わせ先

スポーツ振興課
 ☎(32) 8920
 FAX(32) 8611

体力・運動能力調査

参加者募集

国が国民の体力・運動能力の現状を把握するために毎年全国各地で実施している体力テストです。

日時

9月24日(土) 午前9時

(受付は午前10時30分まで)

場所

石橋体育センター

対象者

市内在住の満20歳～79歳(平成28年4月1日現在)

テスト項目

○成年(20歳～64歳)

握力・上体起こし・長座

前屈・反復横とび・20mシャトルラン・立ち幅跳び

○高齢者(65歳～79歳)

握力・上体起こし・長座

前屈・開眼片足立ち・10m障害物歩行・6分間歩行

※ADL(日常生活活動テスト)の結果により、体力

テストを受けられないこと

があります。

■その他 運動着・体育館シューズ・タオル・飲み物など

注意事項

体力に自信のない方、医師から運動を止められています。また、当日の健康状態により、参加ができません。参加ができません。

申し込み

9月1日(木)受付開始

電話で申し込みください。

当日の申し込みも可能です。

なお、10月29日(土)に国分寺B&G海洋センターにおいても同様の内容で実施します。奮ってご参加ください。

市民体育祭石橋・国分寺地区運動会開催のお知らせ

今年も自治会対抗による石橋・国分寺地区運動会を開催します。

それぞれの地区運動会の参加については、各自治会で出場者を募集しています。

地域の親睦と融和を図る機会ですので、所属する自治会の体育部長などの役員の方に問い合わせのうえ、ご参加ください。

会場

○石橋地区運動会
大松山運動公園

○国分寺地区運動会
国分寺運動公園

日時 10月9日(日)

※予備日10日(月・体育の日)

南河内地区スポーツフェスティバル開催のお知らせ

南河内地区では、スポーツに対する幅広い年代層の参加を目指すため、スポーツフェスティバル実行委員会を組織し、スポーツ交流大会を10月9日(日)に開催します。(卓球・剣道・バドミントン・インディアカ・グラウンドゴルフ・ソフトボール・軟式野球・硬式テニス・ソフトテニス)

※予備日10日(月・体育の日)

※事前申し込みが必要です。

申し込み

9月30日(金)までに南河内体育センターまたはスポーツ振興課へお申し込みください。(FAX可)

体育協会

柔道部

問い合わせ先

担当 若林
 ☎090(1767)3253

柔道教室(前期)開催

日時 9月20日～10月18日(毎週火曜日、全5回)

午後8時～9時30分

場所 国分寺中学校体育館(1階柔道場)

対象 小学生(3年生以上)、中学生および一般

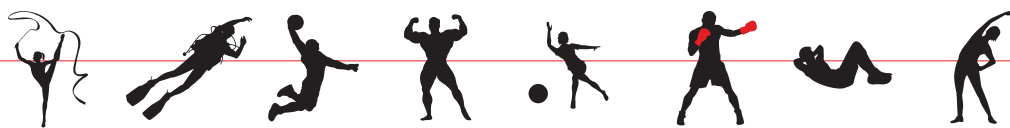
※経験は問いません。

※参加費 無料

申し込み 参加希望者は、9月20日(火)午後7時40分に、国分寺中学校体育館柔道場に直接お越しください。

※傷害保険に加入していません。各自での加入をお願いします。





ゴルフ協会
申し込み・問い合わせ先
 ☎(44) 44333

第4回レディース&シニアゴルフ大会

■日時 10月6日(木)午前9時スタート

■場所 デイアレイクカントリー倶楽部

■費用 プレー代5,500円(昼食・パーティー付き)

■参加費 1,000円

■定員 40名

■対象 女性および60歳以上の男性

■締め切り 9月28日(水)
 ※各地区役員への申し込み可

スナッグゴルフ講習会

ゴルフ入門のためのスポーツです。気軽に参加ください。

■日時 10月9日(日)
 午後1時30分集合

■場所 星の宮カントリー倶楽部

■費用 無料
 ■定員 40名

■参加資格 どなたでもOK
 ■締め切り 10月2日(日)
 ※道具はお貸しします。

総合型地域スポーツクラブ

NPO法人 法人夢くらぶ国分寺

■申し込み・問い合わせ先 国分寺B&G海洋センター内クラブ窓口で申込書に参加費を添えて申し込みください。

担当・増山
 ☎(44)0849(火・水・金曜日
 午前8時30分～午後5時15分)
 ☎(44)5131

★**下野市委託事業**

クライミング教室2ndシリーズ参加者募集

クライミングは体全体の筋力を使うことにより体幹を鍛え、シェイプアップが期待できます。指導者が設定した課題をどうすればゴールできるか、知恵を使いゲーム感覚で楽しみながら、クライミング技能の基本を習得します。

■日時 10月22日～11月19日
 (毎週土曜日、全5回)

①Aコース(小学生) 午前9時～10時30分

②Bコース(小学生) 午前10時45分～12時15分

③Cコース(中学生以上) 午後1時15分～3時15分

■場所 国分寺運動公園クライミングウォール棟

■募集人員 A・Bコース合計で15名

※A・Bコース応募偏重の場合はコース調整があります

Cコース15名程度。

■参加費 (5回分) 1,000円

※会員外の方は参加費の他に保険加入が必要です

■持ち物 運動スタイル、底が薄い体育館シューズ、飲み物

■申込み方法 9月13日(火)～9月20日(火)の期間に一旦申し込み(FAX可)を受け付け、定員を超えた場合は9月25日(日)に一斉抽選会で確定します。(詳細は、はがきでお知らせ)定員に満たない場合、抽選会はありません。

★下野市委託事業

紅葉の上田城と温泉を楽しむ健康ウォーキング

大河ドラマ真田丸で話題の信州上田城の紅葉まつりに合わせた、城内散策と温泉入浴を楽しむ秋の健康ウォーキングです。

■日時 11月6日(日)
 午前6時30分海洋センター駐車場出発、午後5時帰着予定

■行程 (貸切観光バス) 海洋センター～上信越道上田～上田城めぐり(ガイド付き散策と昼食)～温泉入浴～東北道栃木～海洋センター

■募集人員 (小学生以上) 40名(23名未満の場合は中止になることがあります)

■申し込み 9月28日(水)より先着順で定員まで受け付け。

■参加費 5,000円(交通費、保険)

■服装 ウォーキングスタイル、滑り難い靴、手袋、雨合羽

■持ち物

飲み物、保険証コピー
 ※昼食(自己負担)は上田城内でとれます。

下期会員追加募集

次の教室について参加者を若干名募集します
 「曜日/時間/参加費(会員)」で記載しています。

■火曜サッカー教室 火曜日/午後6時30分～8時30分/月1,500円

■女子サッカー教室 月曜日/午後7時～9時/月1,500円

※ママさんの参加もOKです。

■Jrキンボールスポーツ教室 月2回水曜日/午後6時30分～8時30分/月1,000円

■エアロビクス教室 月2回月曜日/午後7時30分～8時30分/月1,000円

※入会には別途年会費と保険料が必要です。また、会員外で参加する場合は参加費が変わります。



**NPO法人
元氣ワイワイ南河内**
申し込み・問い合わせ先
 南河内体育センター内窓口
 申込書に参加費等を添えて
 お申し込みください。
 ☎(48)5401(土・日曜・祝
 祭日除く午前9時～午後5時)
 FAX(48)5385

妙義山トレッキング 参加者募集

岩峰や石門の林立する景
 観を間近に眺めながら歩く
 中間道ハイキング。ミズナ
 ラなどの広葉樹林が主体な
 ので秋の紅葉は最高です。
 高低差780mの初心者
 コースです。

日時 10月30日(日)
行程 午前6時南河内公
 民館駐車場出発↓道の駅
 みょうぎ↓第二見晴らし↓
 第四石門↓石門入口↓金鶏
 橋↓道の駅みょうぎ↓公営
 温泉入浴↓南河内公民館駐
 車場午後7時到着予定
場所 群馬県
対象者
 5時間山歩きの出来る方
参加費
 会員 5,000円
 非会員 5,500円
 (入浴料500円は別料金)

定員 35名(先着順)
申込期間
 9月5日(月)から受付開始
 (定員になり次第締め切り
 ※参加者25名以下なら中止
 になることがあります。
 ※10月19日(水)以降のキャン
 セルの場合、返金は出来か
 ねます。

バレーボール教室参 加者募集

○毎週土曜日(第5を除く)
 午前10時～正午
 ○第2・4水曜日午後7時
 ～9時
場所
 (12月) 祇園小学校・緑
 小学校体育館
 (1月) 南河内体育セン
 ター

申し込み 教室参加には
 元氣ワイワイ南河内への入
 会が必要となります。(年
 会費7,000円)
 ※入会いただければ、他の
 教室にも参加できます。
対象者
 小学2年生～中学3年生

**NPO法人
グリムの里スポーツクラブ**
申し込み・問い合わせ先
 9月16日(金)～30日(金)までに、
 電話で申し込みください。
 担当 黒川
 ☎(52)1182(月・水・金
 曜日午前9時～午後5時)

★下野市委託事業 ニコニコママと一緒に 体操教室(後期)参加 者募集

新しいことに興味をもち、
 運動能力が活発になるこの
 時期、親子でふれあいなが
 ら体操してみませんか。
日時 10月7日・21日
 11月11日・25日～12月9日
 (毎週金曜日、全8回) 午
 前10時～11時30分
場所 石橋体育センター

対象
 満2～3歳(10月1日現
 在)の幼児とその保護者
 ※託児施設は有りません。
 ※参加者以外は入場できま
 せんので、ご了承ください。
 ※妊娠中の方はご遠慮くだ
 さい。
参加費
 1組1,500円
定員 20組(先着順)

大会結果報告

関東大会準優勝!

7月18日に、東京都墨田
 区の墨田区総合体育館で行
 われた、第24回全関東空手
 道選手権大会において、古
 山小学校5年生の内藤麻琴
 さんが準優勝を収めました。
 今後の活躍に期待していま
 す。
準優勝
 小学5年生女子135kg級
 極真会館栃木県南支部
 雀宮道場 内藤 麻琴
 (古山小学校5年)



★栃木SC協働事業

ホームゲーム無料観戦チ
 ケット配布のご案内
 栃木県のプロサッカー
 チーム「栃木サッカークラ
 ブ」の試合を観戦しましょ
 う!
日時 10月16日(日)
場所
 栃木県グリーンスタジア
 ム
対戦チーム
 福島ユナイテッドFC
対象者 市内在住の方
 ※応募者多数の場合は、抽
 選で対象者を決定いたしま
 す。

申し込み 申込書をス
 ポーツ振興課窓口または市
 ホームページから取得し、
 次のいずれかの方法でご提
 出ください。
 ①申込書をスポーツ振興課
 の窓口まで直接提出
 ②申込書をスポーツ振興課
 宛にFAX
 ③申込書のデータ(Word
 またはPDF)をEメールに
 て添付ファイルとして送信
問い合わせ
 スポーツ振興課
 ☎(32)8920
 FAX(32)8611
 sports@city.shimotsuke.
 lg.jp

下野市指定「小規模特認校」

国分寺西小学校の紹介



タンポポの学校 国西小

今日が楽しく 明日が待ち遠しい学校

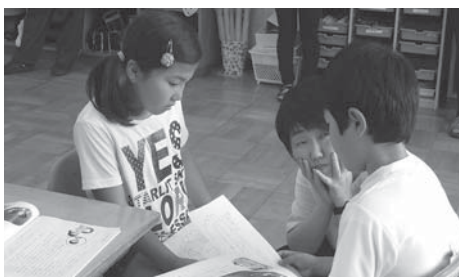
- ◎市内にお住まいでしたら、国分寺西小学校に入学や転校をすることができます。
 - ◎何年生でも申し込み可能です。
 - ◎ぜひ本校の見学にお越しください。
- ※学校見学ご希望の方やご相談のある方は、お電話ください。

★国分寺西小には、 小規模校だからこそできる「強み」がたくさんあります。

その1 だれもが主役

(子どもの可能性の幅を広げる)

- すべての教育活動で、だれもが主役として活動する場面がたくさんあります。
- どの学年も、行事や活動の中で、いろいろな種類の役割や仕事を体験することができます。



その2 きめ細やかな教育

- 1クラスの人数が少ないので、一人一人の個性に合ったきめ細やかな指導ができます。
- 授業で数の限られた学習教材や教育機器を使うときも、人数が少ないのでじっくり取り組みます。

その3 学年を超えた交流と温かい人間関係

- 全校児童の顔が分かり、子ども同士の助け合いの大切さや社会性がしっかり学べます。
- 学校に協力的な地域ボランティアの方々のご指導のお陰で、質の高い「ふるさと学習（里山活動・農園活動・みそづくりなど）」ができます。



その4 学童保育の充実 (国分寺姿西児童館)

- 学校の敷地内にあるので安心です。 ○1年生から6年生まで利用できます。

■問い合わせ先

国分寺西小学校 川中子3278番地 ☎(44)0131

※実施にあたっては、「下野市立小学校小規模特認校実施要綱」により運用されます。

「学び」は楽しく行こう！

生涯**楽**習だより

今年も開催！
生涯学習情報センターまつり 2016

生涯学習情報センターに登録する市民活動団体とボランティアアバンクの登録者がパネル展示、体験コーナー、模擬店などを開催します。どうぞお気軽に遊びに来てください。

■日時 10月16日(日)

午前10時～午後2時

■場所 生涯学習情報センター、グリーンタウン・コミュニティセンター

■駐車場 南河内第二中学校、緑小学校



■各団体・個人の活動内容の紹介や作品展示

ペットボトル緑化、市内の生物に関する写真、図画工作作品、エコ用品、世界のお土産、気象に関する資料、きものリフォーム作品



※写真はすべて昨年度の様子

■模擬店

サンドウィッチ、おこわ、焼き芋、みそ田楽、焼きそば、フランクフルト、まんじゅう、ぼたもち、ポップコーン、わたあめ、コーヒー、紅茶、甘酒、ジュースなど

■体験コーナー

ザリガニ釣り、ストロートンボ、コマ廻し、けん玉、ちりめんを使ったストラップづくり、レザークラフト体験、パステル画のしおりづくり、人力発電機体験、ゲーゴルゲーム、ヨーヨー釣り、オリジナルカレンダー作成と贈呈、牛乳パックのリサイクル工作、ラペリスフラワー手作り体験、茶席など



■DVD上映

下野薬師寺跡の紹介、小中学校音楽祭

■観覧会

どんぐりとその葉っぱの観覧会(午前・午後一回ずつ、子どもだけの参加OK)

■その他

創作キャラクター、ウィンドシンセサイザーによる楽器演奏、バルーンアートプレゼント



■問い合わせ先

生涯学習情報センター
☎(40)0911

実は海が近かった栃木県

下野市教育委員会 生涯学習文化課

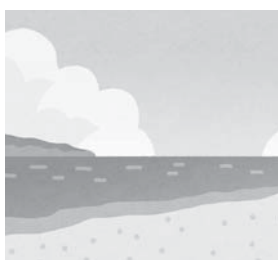
一か月前のこととなりますが7月21日～23日は日中でも25度を下回る気温で、朝晩は肌寒い日が続き、天気予報では梅雨明けの予報が難しいと言っていました。この気温は比較的過ごしやすい気温で、資料館などでは空調を使わないで済むことから電気料金を気にしないでいられるのはありがたいことです。

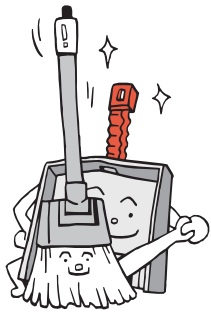
資料館見学に来てくれる小学生に「地球温暖化」という言葉を知っているか聞いてみると8割以上の子どもたちは知っていると言ってくれます。20年前にはほとんど知られていなかった言葉ですが、環境の変化とは恐ろしいものです。また、二万年前、六千年前の気温などについて話をすると大半の児童の皆さんは、驚きながらよく話を聞いてくれます。発掘調査で地面を掘り下げると一万年以上前の地層までたどり着くことがあります。皆さんは相当深く掘らないと一万年前の地層までいけないとお考えでしょうが、1～1.5メートルの深さでその時代までたどり着くことがあります。年代を知る根拠は、関東ローム層と言われる褐色土上層付近に厚さ5cm程度の黒色の層があります。ちょうど「シベリア」と言われるパンのようにカステラの間にあんが挟まっているように見えます。この黒色層の

上が田原ローム層と言われる約三～一万年前の層で、男体山が噴出した火山灰です。市内でもこの時代の遺跡が複数発見されています。地層に含まれている「花粉」を分析することで、当時のどのような植物が生えていたのかが推定され、そこから平均気温などの環境を推定することができます。分析によると日光戦場ヶ原のようにササ・クマザサが群生しカラマツなどの針葉樹が生えていた様子からクルミ・クリ・クヌギ・ナラ類のドンダリ・トチノキ・ブナなどに変化したこともわかります。

地球はおよそ一〇万年サイクルで氷期（氷河期）があり、約一七七千年前に最終氷期が終わり、現在は温暖な間氷期といわれています。氷期には現在より平均気温が7～9度低く南極や北極のほか高い山に雪や氷が集まって地上の水分が減ったため、海水面が現在よりも一〇〇～一五〇メートル低く日本列島はアジア大陸と陸橋によってつながっていました。これが、約一万年前に温暖化が始まり、約六〇〇〇年前ころの縄文時代前期にピークとなり、海水面が現在の海水面から2～3メートル高くなりました。現在も渡良瀬川・巴波川・思川などが集まる渡良瀬遊水地周辺の群馬県の板倉町、栃木市藤岡町、野木町付近まで東京湾（奥東京湾）として

入り込んでいました。この一帯には縄文人が残した貝塚（藤岡篠山貝塚・野木町野渡貝塚など）がありますが、ヤマトシジミに混じってハマグリ・アカニシ・カキやクロダイの骨が確認され、このことから海が近かったことがわかります。ちなみに茨城県と千葉県は霞ヶ浦や印旛沼が内湾となっており、房総半島の鋸山付近の山地を中心にほぼ島のような状況が続いていたと推測されています。もし、この状況が続いたら江戸城は今の位置でなくもっと内陸に造られ、お台場（幕末に黒船から江戸を守るための砲台）も違う場所だったことでしょう。ちなみに洪積世の最終間氷期とされる一二万年前ころは小山市の生井地区・豊田地区・出井地区・横倉新田地区が東京湾の海岸線と推定されています。西暦一六〇〇年、関ヶ原の戦い直前に奥州討伐のため家康は小山まで来ましたが、もしこの地形だったなら小山で評定はできなかつたことと思われるます。





環境トピックス



問い合わせ先

環境課 ☎32-8898

スズメバチに注意!

スズメバチが多く発生する時期となりました。市では、駆除業者によりスズメバチの巣を駆除した方に費用の一部を補助しています。

補助金額

駆除に要した費用の2分の1(上限7千円、100円未満切り捨て)

添付書類

・駆除に要した費用の領収書
・スズメバチの巣の位置図
・写真(駆除前と駆除後)
・市税の滞納がないことを証明する書類

申請

駆除後、添付書類を添えて、環境課窓口まで申請してください。

■市内で駆除を行っている業者

(株)県南環境
☎(44)2518

「うちの環境」試製品募集

県では、ゴミの減量化や循環資源の利用促進とリサイクル産業の育成を図るため、「うちの環境エコ製品」と題し、リサイクル製品に認定する製品を募集しています。

募集期間

10月7日(金)まで

申請書類

栃木県リサイクル製品認定申請書(正副2部)ほか実施要綱、申請書類は県HPからダウンロードできます。

申請窓口

小山環境管理事務所環境対策課
小山市犬塚3-1-1

受付時間

午前9時～午後4時
(土日祝日を除く)

※申請の受付には、事前に電話等で予約をお願いします。

問い合わせ先

小山環境管理事務所環境対策課
☎0285(22)4309
http://www.pref.tochigi.lg.jp/d05/eco/haikibutsu/jyunkan/eco-seihin.html

2016とちぎ動物愛護フェスティバル

「みんなで考えよう人と動物のしあわせを」をテーマに、命ある動物の愛護と正しい飼い方・接し方について、県民の関心と理解を深めることを目的に開催されます。

動物ふれあい広場、動物なんでも相談、各種展示コーナーやキャラクターショーなど、楽しい催し物が盛りだくさんです。ぜひお出かけください。

日時・会場

・各種イベント
9月22日(木)
午前11時～午後3時
オリオンスクエア

主催

・動物愛護絵画展
9月17日(土)～23日(金)
・栃木県庁15階

問い合わせ先

栃木県、宇都宮市、公益社団法人栃木県獣医師会
とちぎ動物愛護フェスティバル事務局(栃木県動物愛護指導センター)
☎028(684)5458

「コイヘルペスウイルス病」のまん延防止にご協力ください!!

コイヘルペスウイルス病(※)まん延防止のために、次のことを守ってください。
①病気の拡大を防ぐために、川や池で釣ったコイを持ち出して他の川や池などに放さないでください。
②飼育しているコイや弱ったコイを川や池に放さないでください。
③川や池などで大量のコイが死んでいるのを見つけたときは、市環境課へ連絡してください。

※この病気はコイ特有のもので、コイ以外の魚や人には感染しません。また、仮に感染した魚を食べたり触ったりしても人体に影響はありません。
詳しくは、お問い合わせください。

問い合わせ先

・栃木県県生産振興課
☎028(623)2351

・栃木県水産試験場
☎0287(98)2888

ゆうがおがグリーンネット通信

しもつけ環境市民会議事務局
☎(32)880908(環境課)

自然探索とその保護に ご理解ご協力を

下野市自然に親しむ会（環境市民会議自然環境部会）では、市内の自然探索とその保護を目指しています。その中で、今年になって、絶滅危惧種であるヌマゼリ、準絶滅危惧種であるカザグルマの新生息地ばかりでなく、近隣では珍しいイチリンソウ、ニリンソウ、ジロウボウエンゴサク、その他が生えている湿地を発見しました。



イチリンソウ

保護の見地から、具体的な生息場所は明らかにできませんが、その一部については地権者の方に立入り調査や盗掘禁止看板などの設置の了解を得ることができました。今後は、地元の方々と一緒に、保護活動を上げたことと考えていますので、ご理解とご協力をお願いいたします。

清掃活動支援

プロジェクトを検討

しもつけ環境市民会議では、市内で行われている清掃活動について、活動を支援する体制を整備していきたいと考えております。

については、定期的に清掃活動をしている個人の方やグループの情報を集めています。ご存知の方は事務局までお知らせください。よろしくお願いたします。



エコッピ

身近なところのリサイクルについて学びました

8月4日、市内の小学4～6年生を対象に、施設見学会「リサイクルを考えよう！身近なところのリサイクルバスツアー」を開催しました。

ごみ処理施設では、ガイドの説明を受けながらごみ処理の方法を見学しました。また、その後訪問した会社では工場見学のほか、それぞれの会社におけるエコやりサイクルに対する取り組みなどの説明を受けました。



2016/08/04 10:02



2016/08/04 1



2016/08/04 13

不用品リサイクル情報

市では、リサイクル社会の構築とゴミの減量化のため、不用品リサイクルの情報を提供しています。

あなたの『譲りたい』『譲ってほしい』情報をお受けしていますので、希望される方は環境課までご連絡ください。

〈譲りたい〉

- ・ 子供用靴（男児24・5cm 黒）・ スピーカー ・ 自転車（22インチ） ・ ガラス水槽 ・ 猫ケージ（犬も使用可） ・ 食器棚 ・ ジュニア用布団 ・ 子供用スーツ（男児用130cm） ・ 応接セット一式（ソファ、テーブル、椅子等） ・ ジョイントマット

〈譲ってほしい〉

- ・ チャイルドシート ・ 戦隊ものおもちゃ ・ 3人乗り自転車 ・ テント ・ ベビーカー ・ タープテント ・ 自転車（大人用）



図書館

Library Information

利用案内

■9月の図書館カレンダー

南河内図書館 ☎48-2395

日	月	火	水	木	金	土
				1	2	3
4	5	6	7	8	9	10
11	12	13	14	15	16	17
18	19	20	21	22	23	24
25	26	27	28	29	30	

石橋図書館 ☎52-1136

日	月	火	水	木	金	土
				1	2	3
4	5	6	7	8	9	10
11	12	13	14	15	16	17
18	19	20	21	22	23	24
25	26	27	28	29	30	

国分寺図書館 ☎44-3399

日	月	火	水	木	金	土
				1	2	3
4	5	6	7	8	9	10
11	12	13	14	15	16	17
18	19	20	21	22	23	24
25	26	27	28	29	30	

■開館時間

午前9時～午後7時

■図書館ホームページ

(蔵書検索・予約システム)

[http://www.library.](http://www.library.shimotsuke.tochigi.jp/)[shimotsuke.tochigi.jp/](http://www.library.shimotsuke.tochigi.jp/)

携帯電話からのご利用

[https://www.e-tosho.](https://www.e-tosho.com/shimotsuke/mb/)[com/shimotsuke/mb/](https://www.e-tosho.com/shimotsuke/mb/)

QRコード

南河内図書館

■紙しばいと読み語り&パネルシアター

9月10日(土) 午前10時30分～

9月24日(土) 午後2時～

■読書会

9月10日(土) 午前10時～

テキスト/磯田 道史 著「天災から日本史を読みなおす」

■赤ちゃんといっしょ～読み語りを聞こうⅡ～

9月15日(木) 午前10時～11時30分

定員：0歳児と保護者15組(※要申し込み)

■絵本と紙芝居～朗読ボランティア体験講座～

10月20日、27日、11月10日(全3回)

木曜日 午前10時～正午

講師：小林 静子氏(栃木子どもの本連絡会)

定員：15名(※要申し込み/参加無料)

※9月10日(土)より受付開始

◇南河内図書館蔵書点検のお知らせ

9月27日(火)～10月6日(木)まで蔵書点検のため休館します。返却はブックポスト(視聴覚資料は不可)または、石橋・国分寺図書館をご利用ください。

石橋図書館

■おはなし会 午前10時30分～

9月3日(土) ※ほんのアルバム表彰式あり

9月17日(土)

■工作会「くるくる水族館」

9月11日(日) 午後2時～

定員：15名(先着順)

■読書会

9月14日(水) 午前10時～

テキスト/谷崎 潤一郎 著「お艶殺し」

■ちいさなおはなし会

9月19日(月) 午前10時30分～

■古典文学講座「平家物語」

(第5回)「嗣信最後」「先帝身投」

9月25日(日) 午後2時～3時30分

■しもつけ新聞塾「文章(新聞投書等)の書き方について」

9月26日(月) 午前10時～11時

定員：20名 ※申し込み受付中

国分寺図書館

■新聞コラム書き写しの会

9月2日(金)・16日(金) 午前9時～

■お話ポケットの会のおはなし会

9月10日(土) 午後2時～

■江戸浮世絵を学ぶ「歌川広重」

9月16日(金) 午前11時～正午

講師：馬頭広重美術館 長井 裕子 氏

定員：20名(※要申し込み)

■読書会

9月17日(土) 午前10時～

テキスト/吉村 昭 著「遅れた時計」

■図書館まつり

9月24日(土) ①楽しい昔遊び

②トランペットコンサート

9月25日(日) ①大江戸玉すだれ

②工作会「キラキラ棒を作ろう」

※①午前10時30分～ ②午後2時～

定員：各20名(※要申し込み)

■箏曲「近江八景」琴・三味線コンサート

10月1日(土) 午後1時30分～3時

演奏：箏・樹陽会

定員：20組(※要申し込み)

■第1回自治医大予防医学講座(全3回)

10月9日(日) 午後2時～3時

講師：小川 真規 先生

定員：30名(※要申し込み)

3館合同企画・紙芝居講座のお知らせ

日時：9月3日、10月29日、11月5日

土曜日 午前10時30分～正午

講師：おしゃべり妖精の会 清水 博子 氏

会場：国分寺図書館2階視聴覚室

定員：各日30名(一般)

申し込み：国分寺図書館(電話可)

図書館講座や催し物については、図書館ホームページでもご案内しています。くわしくは各図書館におたずねください。

図書館 購入図書のご案内(一部)

<一般書>

罪の終わり(南) …東山 彰良

「負のキャラクター」を演じ続けていた少年が、文学に出会い、助けられ、いかに様々な夜を乗り越え生きてきたかを顧みる、著者初の親書。

敗者列伝(南) …伊東 潤

教養のドイツ現代史(石) …田野 大輔

ジニのパズル(石) …崔 実

陸王(国) …池井戸 潤

ずんずん!(国) …山本 一力

<児童書>

もののけ屋(南) …廣嶋 玲子

おばあちゃん(南) …三輪 滋

世界一の三人きょうだい(石) …グードルン・メプス

いもさいばん(石) …きむら ゆういち

やまとうみのゼリー(国) …井上 コトリ

ぺんぎんたいそう(国) …齋藤 楨

※掲載の本は所蔵館に限らず、市内3図書館どこでも貸出(貸出中は予約)が可能です



芥川賞受賞作

コンビニ人間

村田 沙耶香 著

文藝春秋

主人公の恵子は、大学卒業後も就職せず、コンビニバイト歴18年目。未婚。正常と異常の境目がゆるぐ衝撃のリアリズム小説。

(石・国)



直木賞受賞作

海に見える理髪店

荻原 浩 著

集英社

母と娘、夫と妻、父と息子…近くて遠く、永遠のようで儂い家族の日々。喪失から始まる、大人のための泣ける短編集。(南・石・国)

図書館であなたの人生の一冊に出会おう

読書人

今月のテーマ

芥川賞・直木賞

7月19日に第154回芥川賞・直木賞の受賞作が発表されました。最終選考に残った作品と合わせてご紹介します。発表後に単行本化された作品など、現在発注中のももありますので、詳しくは図書館にてお尋ねください。



直木賞候補作品



天下人の茶

伊東 潤 著
文藝春秋

天下人となった秀吉、茶の湯によって人々の心の内を支配した千利休。果たして勝者はどちらなのか？利休の死の真相は？

(石・国)



家康、江戸を建てる

門井 慶喜 著
祥伝社

我は、挑む者なり！低湿地の広がる土地を見た彼は、何を考えていたのか？家臣団の猛反対を抑え、日本史上最大プロジェクトが始まった！

(石・国)



暗幕のゲルニカ

原田 マハ 著
新潮社

反戦のシンボルにして20世紀を代表する絵画、ピカソの『ゲルニカ』。国連本部に飾られていたこの名画のタペストリーが突然姿を消す。(南)



ポイズンドーター・ホーリーマザー

湊 かなえ 著
光文社

女優の弓香は故郷の同窓会の誘いを断った。母親に会いたくないのだ。そんな折、「毒親」をテーマにしたトーク番組への出演依頼が届く。(南・石・国)



真実の10メートル手前

米澤 穂信 著
東京創元社

滑稽な悲劇、グロテスクな妄執一痛みを引き受けながらそれらを直視するジャーナリスト・太刀洗万智の活動記録。(石・国)

〈芥川賞候補作品〉

- ①あひる／今村 夏子 著 (たべるのがおそい4月号) ②短冊流し／高橋 弘希 著 (新潮1月号)
③ジニのパズル／崔 実 著 (群像6月号) ④美しい距離／山崎 ナオコ 著 (文學界3月号)
※雑誌「文學界」は3館で、「新潮」は南河内館、「群像」は石橋館で購読しています

◇紹介文の最後に、所蔵している図書館を表示してあります。【(南) = 南河内 (石) = 石橋 (国) = 国分寺】
所蔵館以外でも予約をしていただければ貸出しが可能です。詳しくは図書館にお尋ねください。
南河内図書館 ☎(48)2395 / 石橋図書館 ☎(52)1136 / 国分寺図書館 ☎(44)3399





ホームページOPEN!!
「しもサタどっどこむ」

しもサタで検索してね!!

しもサタ 検索



http://www.shimosata.com

しもサタチャンネルでは様々な動画を公開しています。「えっ！見てみたい」と思った方はインターネットで「しもサタ」と検索してくださいね♪携帯電話・スマートフォンからは上のQRコードを読み込むとホームページをご覧いただけます！

今月のおすすめ動画



夏休みを振り返る三王山BBQ!



備えあれば憂いなし!ライフラインバンダー

動画編集室

しもサタチャンネルの動画が出来上がるまでをご紹介しますコーナー。

今月号では、「下野市長広瀬寿雄のみんなにエール」の取材現場をお届けします！

「下野市長広瀬寿雄のみんなにエール」は隔週月曜日に更新される動画です。あたたかく親しみやすい下野市の市民性をアピールすべく、まずは市長にご協力して頂きました！市役所と聞くと堅く見られがちな印象がありますが、下野市は違いますよね。いかにアットホームなのかをお伝えすべく心を込めて制作しています。一週間の始まりの日！市長のエールをお届けします♪

■この日の収録はしもサタスタッフも張り切ってメイキング動画も撮影しました！

どんなシチュエーションにしようか等を事前に相談して、撮影場所やセリフなどを決めたら早速収録開始です！この日のカメラマン&監督はみきちん。たった数十秒の動画だからこそ、一番良いものを使いたい！と何度もカメラの角度、人や物の配置を確認し、いくつかのパターンで撮影。もちろん背景にもこだわってますよ。他のスタッフ・市役所の方もアイデアを出し合ってワイワイ楽しく撮影が出来ました！撮影をされるご本人広瀬市長からも積極的に意見を頂き、より良い動画作りにご協力頂きました。そして、現場の空気作りも大切にしています。緊張をほぐして自然な表情を撮れる様にカメラに映らない場所でも同じように身振り手振りで動いているんです（笑）月曜の朝はしもサタチャンネルを要チェックですよ！



撮影風景はコチラ！カメラを構えるみきちんとしもサタサポートスタッフ！



よくてわりイね下野市

しもサタチャンネルのチャンネル登録をお願いします♪

<https://www.youtube.com/channel/UCeynh4gWTs9hns4FV8rW6gw>



「しもサタチャンネル」で検索♪

ユーチューブ内の検索で探すと一番上に出てきますよ！

↑ (こちらのQRコードからもアクセスできます)

今月誕生日...誕生日の広報のこのページにお子さん(小学生まで)の写真を載せませんか。メールまたは窓口(総合政策課 ☎8886)で掲載月の前々月末日(例12月希望の場合は10月31日)までにお申し込みください。メール申し込みの場合は、①申込者(保護者)の氏名・住所・電話番号②誕生日③写真の児童のニックネーム(記載がない場合は無記名で掲載します)および写真データ(400キロバイト以上が望ましい)をinfo@city.shimotsuke.jpまで送信ください。申込者多数の場合は抽選。提出いただいた写真は返却いたしません。掲載可否のお問い合わせにはお答えできませんのでご了承ください。版権は市に帰属するものとします。広報しもつけは市ホームページでも公開します。

- 1 しもつけブランドフェア...P30
- 2 ボランティア養成講座開催と受講者募集...P36
- 3 第19回天平の芋煮会...P38
- 4 下野市菊花展開催...P38
- 5 天平の丘観光ガイドボランティアを募集...P41

くらしの情報

Shimotsuke Information

一目でわかる 見逃せないイベントカレンダー

カッコの数字は広報掲載された月とページです。詳しくは記事をご覧ください。

月	火	水	木	金	土	日
 <p>誕生日のみんな! おめでとう</p> <p>道の駅しもつけ イメージキャラクター カンビくん</p>			9/1	2	3	4  うーちゃん
5 シニアスマートフォン講座(8.18) フレッシュママ・パパ教室(8.14)	6	7 子育て巡回相談(8.13)	8 がん患者と家族のサロン(9.35) みそ汁塩分測定会(8.14)	9 救急フェア(8.32) レディースダブルステニス大会(8.23)	10  そうちゃん	11 警察相談の日(9.43)
12	13 癒しの傾聴サロン(8.18) 刃物研ぎ(9.46)	14 バスで行くゴルフツアー(8.23) 司法書士無料相談(9.43)	15 ヘルシースタート教室(8.15) ほっと♥介護教室(9.16) 認知症サポーター養成講座(9.16)	16 敬老会(9.10)	17 下野市小中学校音楽祭(8.3) 小山車両センター記念まつり(9.30) エゴマ灯明の会(9.30)	18  なご
19	20 食のオープンスクール(9.35) 刃物研ぎ(9.46)	21 行政書士無料相談(9.43)	22  はると	23 認知症介護者交流会(9.16)	24 体力・運動能力調査(9.18) グリムの森フェスティバル(9.31)	25 グリムの森フェスティバル(9.31) 市民ふれあい卓球大会(8.23) 定期歴史講座(8.34)
26 育児相談(8.13)	27 こころの健康相談(8.13)	28 子育て巡回相談(8.13)	29 スマートチャレンジ教室(9.15)	30	10/1 マシアスの町遊び「フランス料理教室」(9.48)	2 しもつけBRANDフェア(9.30)
3  はやとくん	4	5	6 高血圧予防教室(9.15) レディース&シニアゴルフ大会(9.19)	7	8 自治医科大学薬師祭(9.37)	9 市民体育祭(9.18) スポーツフェスティバル(9.18) スナックゴルフ講習会(9.19) 自治医科大学薬師祭(9.37)
10	11	12 脂っ得納得教室(9.15)	13	14 ママ・パパイングリッシュ教室(9.48)	15 グリム童話の旅(9.30) さつまいも収穫体験(9.32) あんざん編み体験講座(9.34)	16 認知症サポーター4,000人達成記念イベント(9.17) 生涯学習情報センターまつり(9.22) 定期歴史講座(9.34)

今月誕生日の児童を掲載しています。掲載されている日付けと写真児童の誕生日は関係ありません。

イベント

Shimotsuke Information **1**
10/2
しもつけBRANDフェア
しもつけマルシェ

下野ブランド認定品を一堂に集め、市内外へ広くPRするイベントを開催します。

会場では、下野ブランドの試食・販売のほか、技術・歴史・文化のブランドについてはパネル等による展示説明を行います。

皆様のお越しをお待ちしております。

■下野ブランド一覧

- ・しもつけ井
- ・かんぴょう入五色餃子
- ・干瓢の八幡巻
- ・かんぴょうのきんぴらまん
- ・かんぴょうがんも
- ・あぶみ瓦
- ・風車クッキー
- ・手づくりのかんぴょう菓子
- ・ふくべえ
- ・かんぴょうパウンドケーキ
- ・下野乃国 五千石
- ・麦焼酎 下野
- ・かんぴょう
- ・ちぢみほうれんそう
- ・ドライトチオトメ

- ・下野のBナス
- ・下野市トウサワトラノオ
- ・祇園原の松林
- ・道の駅しもつけ
- ・グリムの森イルミネーション
- ・天平の花まつり
- ・天平の芋煮会
- ・国指定史跡下野薬師寺跡
- ・国指定史跡下野国分寺跡・尼寺跡
- ・国指定史跡小金井一里塚
- ・機織形埴輪2基(甲塚古墳出土)
- ・工芸技術本場結城紬および下野市本場結城紬振興協議会

- ・石橋江戸神輿 小川政次氏
- ・スーパーカームラー(茅葺屋根保存協会)

■開催日時

10月2日(日)
午前10時～午後3時

■会場

道の駅しもつけ 研修室

■問い合わせ先

商工観光課 ☎(32) 8907



9/17 小山車両センター開設50周年記念まつりを開催します

今年7月、JR東日本小山車両センターは、旧小山電車区時代を含め、開設50周年を迎えました。

感謝の意を込めて、地域の方々に、日頃触れることのない車両検修施設での体験・見学を実施します

■日時 9月17日(土)
午前10時～午後3時
(入場は午後2時30分まで)

■場所 JR東日本小山車両センター(緑2丁目3299-46)

■催物 車両展示、車体洗浄列車乗車体験、ミニ新幹線運行、車両部品展示、自動起床装置体験、物品販売等

■入場料 無料

■ご注意 会場に駐車場はありませんので、お車は旧国分寺庁舎駐車場(無料)をご利用ください。会場までは徒歩になります。

■問い合わせ先

小山車両センター
☎(44) 0359
電話受付時間
平日 午前10時～午後4時

9/17 エゴマ灯明の会を開催します

下野薬師寺ボランティアの会と薬師寺小学校が連携し栽培しているエゴマ油を使用し、下野薬師寺跡で灯明を灯すイベントです。

月明かりのもと、灯明のゆらぎに彩られた幻想的な空間で古代を偲びませんか。

■日時 9月17日(土)
午後5時45分～7時15分
※雨天時、翌18日(日)に延期

■場所 史跡下野薬師寺跡
※下野薬師寺歴史館は午後7時30分まで閉館しています。

■内容

・回廊礎石上に設置した灯明の点灯と復元回廊のライトアップやコーラス
・大正琴

■問い合わせ先

下野薬師寺歴史館
☎(47) 3121



10/15,19,22 「グリム童話の旅」

グリム童話を通して、ドイツの歴史や文化、自然にふれてみませんか? お茶を飲みながら、ゆったりとした雰囲気、グリム童話の世界を旅しましょう。

■日時 10月15日(土)、19日(水)、22日(土)
午前9時30分～

■場所 グリムの館2階
Cafe Pause

■参加料 300円
■講師 橋本孝先生
(日本グリム協会会長)

■定員 20名
■その他 3回参加が原則ですが、1回でも参加できます。お気軽にご参加ください。

■申込締切 9月29日までに、窓口、電話でお申し込みください。
■申し込み・問い合わせ先 グリムの館
☎(52) 1180

9/24~25
「グリムの森開園20周年記念事業」
第5回グリムの森
フェスティバル

音楽会やドイツ料理などを
 楽しむイベント「第5回グリ
 ムの森フェスティバル」を開
 催します。

ご家族、お友だち、みんな
 で一緒に遊びに来てね！

日時

9月24日(土)・25日(日)

○ホールイベント

〔24日〕

午前10時～

オープニングセレモニー

市の歌合唱

午前10時30分～

森の音楽会

〔25日〕

午前11時30分～

ジャンボのり巻き作り

午後2時30分～

オペラ講習会&ミニコン
 サート

○屋外イベント

〔24日〕

午前・午後

グリズムstoryコン
 サート

〔25日〕

午前10時～

グリム童話賞紙芝居上演

午後7時30分～

GOROPIKAファイ
 ヤーショー

〔両日〕

日独交流コーナー

ミニ新幹線

お楽しみ抽選会

ふわふわ遊具の家

オリジナル缶バッジづくり

消防車(はしご車、救助工
 作車)展示

日本車vs.ドイツ車展示

チェンソー展示体験

○ビールまつり

午前11時～午後8時

ドイツビールを味わおう！

ディナータイム(午後5時
 ～)には、生演奏もあります。

■場所

グリムの森「グリムの館」

■申し込み・問い合わせ先

グリムの館

☎(52)1180



お知らせ

**公立保育園民営化実施
 計画市民説明会を開催**

市では現在、多様化する保
 育ニーズに対応するため、民
 間活力により効率的に保育園
 を運営することを目的として、
 公立保育園の民営化実施計画
 を策定しています。

このほど民営化にあたって
 の実施計画案をとりまとめ
 したので、次のとおり説明会
 を開催します。

■日時

10月3日(月)

午後7時～

■会場

ゆうゆう館会議室

■問い合わせ先

こども福祉課

☎(32)8903

**「小山地区定住自立圏共
 生ビジョン(素案)」パブ
 リックコメントを実施**

小山市・下野市・野木町・
 結城市は人口減少と少子高齢
 社会が進む中、連携して経済
 発展や定住環境を整備し人口
 流出を防ぐことを目的に、4
 月7日に小山市を中心市とす
 る「小山地区定住自立圏形成
 協定」を締結しました。

「小山地区定住自立圏共生
 ビジョン」は、協定に基づき
 圏域の目指す将来像およびそ
 の実現のために必要な具体的
 取組等を明らかにするもので、
 この度、素案がまとまりまし
 たので、市民の皆様からのご
 意見を募集します。

■公表する資料

小山地区定住自立圏共生ビ
 ジョン(素案)

■資料の閲覧場所

(1)市ホームページ

(2)文書閲覧

① 総合政策課

② 小山市・野木町・結城市
 企画担当課

※閲覧時間は午前8時30分か
 ら午後5時15分まで(土・日・
 祝日を除く)

■意見の募集期間

9月6日(火)～20日(火)

※郵送、FAX、電子メール、
 直接持参のいずれの場合も9
 月20日(火)、午後5時15分まで
 (必着)

■意見の提出方法

指定の「小山地区定住自立
 圏共生ビジョン(素案)」に関す
 る意見書」に必要な事項を記入
 のうえ、次のいずれかの方法
 で小山市総合政策課まで提出
 してください。

① 郵送

〒323-1868

小山市中央町1-1-1

小山市総合政策課あて

② FAX

☎(22)8972

③ 電子メール

d-kikaku@city.oyama.

tochigi.jp

④ 直接持参

小山市総合政策課

なお、ご意見をお寄せいた
 だく際には、氏名、住所、電
 話番号を記載してください。

■問い合わせ先

小山市総合政策課

☎(22)9356

さつまいもの収穫を家族やお友達と体験しませんか!

農業公社では、市民の皆様にごさつまいも堀りを体験していただくために、市民農園の一角にさつまいも(ベニアズマ)を育てました。ぜひ、家族やお友達とご参加ください。

■日時 10月15日(土)

午前10時開始(小雨決行)

受付9時30分から

■参加料 1,000円
(1組10株)

■参加者数 先着30名

■申し込み期間

9月15日～10月12日

(土・日・祝日を除く)

■申し込み・問い合わせ先

農業公社

☎(32)8951

高齢者無料奉仕治療のお知らせ

小山鍼灸マッサージ指圧師会では、高齢者の方を対象に次のとおり無料奉仕治療を行います。

■日時 10月23日(日)

午前10時～午後2時半

■場所 保健福祉センターゆうゆう館

■対象者

市内在住の65歳以上の方

■定員 50名

■申し込み・問い合わせ先

高齢福祉課高齢福祉グループ

☎(32)8904

介護保険料・後期高齢者医療保険料の特別徴収開始通知書を発送

平成28年度の介護保険料・後期高齢者医療保険料が年金から天引きされている方へ、特別徴収開始通知書を9月9日(金)に発送します。この通知書には10月から29年8月までの保険料を記載しています。なお、保険料を納付書・口座振替にて納付される方へのお知らせは7月15日に送付済みです。

■問い合わせ先

税務課 ☎(32)8891

障がい福祉関係手当現況届の提出は忘れず!

特別児童扶養手当、特別障害者手当、障害児福祉手当を受給されている方は現況届を提出しないと受給資格がある人でも8月分からの手当が受

けられなくなってしまう。また、2年間この現況届を提出しないと時効で受給権がなくなります。受給者には8月上旬に通知書を郵送しましたので、必ず届出をしてください。

■提出場所 社会福祉課

■お持ちいただくもの

【特別児童扶養手当】

○通知書

○手当証書

○印鑑

○その他指定の書類

【特別障害者手当、障害児福祉手当】

○現況届

○平成27年中に受給した年金等の種類・受給額に分かる書類の写し(受給者のみ)

○平成28年度の所得証明書または住民税決定証明書(転入等により平成28年1月1日に下野市に住所がない方のみ)

■問い合わせ先

社会福祉課

☎(32)8900

☎(32)8601

シルバー人材センターの事務所が移転します

10月3日(月)から旧市役所下水道庁舎へ移転します。9月

30日(金)まではふれあい館内の事務所となります。

■新事務所住所・電話番号
薬師寺1949番地

☎(47)1124

■事務所移転日
10月3日(月)

■問い合わせ先

高齢福祉課 ☎(32)8904



「下野市教育委員会後援名義等の使用および下野市教育委員会教育長賞の交付に関する取扱要綱の一部改正について」

第4回下野市教育委員会定例会において、当該要綱の一部改正の議決を受け、7月15日から施行することになりました。改正点は次のとおりです。

・承認基準の変更

・申請書提出期限の変更

「開催前14日」から「開催1カ月前」に変更しました。

・申請書等の様式の一部変更

「開催期日」から「開催日時」に変更しました。

■問い合わせ先

教育総務課 ☎(32)8917

栃木矯正展のお知らせ

■日時

10月2日(日)

午前9時30分～午後3時

■場所

栃木刑務所

(栃木市物産社町2484)

☎0282(27)9611

■目的

矯正展とは、法務省が提唱する「社会を明るくする運動」の一環として、刑務所、少年院等の矯正施設に対する理解を深めていただくことを目的に、刑務所等で開催しているものです。

■入場料

無料

■問い合わせ先

栃木刑務所

☎0282(27)9611

ふれあい館からのお知らせ 水泳教室実施中!

ふれあい館プールでは小学生～高齢の方まで幅広くご参加いただける水泳教室、水中エクササイズ教室を実施しています! まだまだ残暑の厳しい季節、プールで爽やかに体を動かしましょう!

■教室名

①小学生水泳教室

1つのクラスをレベルごとに2～3の組に分けて練習するので初めての方でも安心して参加いただけます。

火曜クラス1(40名)

木曜クラス(40名)

金曜クラス(25名)

火曜クラス2(25名)

土曜クラス1(40名)

土曜クラス2(25名)

②アクアビクス

体引き締め、体力向上に最適!

水曜クラス(30名)

金曜クラス(30名)

③水中ウォーキング

木曜はシェイプアップ

金曜は初心者におススメです。

木曜クラス(30名)

金曜クラス(30名)

④水曜ゆったり水泳&体操
プール初心者大歓迎。プールの楽しみをイチから体感して頂きます。(25名)

⑤木曜レディーススイミング
女性限定なのでサークル感覚。仲間と楽しみましょう!(20名)

⑥木曜成人水泳教室
泳げるようになりたい方、楽に泳げるようになりたい方におススメ!(20名)

■開催日時

①火曜1・木曜・金曜(午後5時30分～6時30分)

火曜2(午後6時40分～7時40分)

土曜1(午前10時30分～11時30分)

土曜2(午後1時～2時)

②水曜(午前11時30分～午後0時30分)

金曜(午後7時10分～8時10分)

③木曜(午前11時30分～午後0時30分)

金曜(午前11時～正午)

④⑤午前10時30分～11時30分

⑥午後6時40分～7時40分

■受講料

①2,250円(3回実施の月)

②3,000円(4回実施の月)

③④

3,000円(3回実施の月)
4,000円(4回実施の月)
※1,200円で1回の参加もできます。

⑤⑥

3,000円(3回実施の月)

4,000円(4回実施の月)

定員に達し次第受付を終了いたします。

■温水プール営業時間の変更

のお知らせ

9月と10月の営業時間が変更になります。

平日 午前10時～午後8時30分

土曜日 午前10時～午後6時

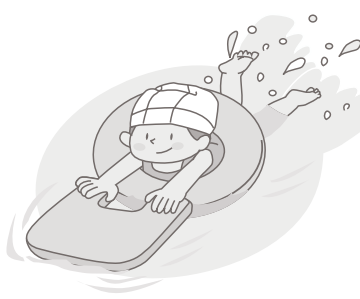
日曜・祝日 午前10時～午後5時

※月曜休館(月曜が祝日の際は水曜)

■問い合わせ先

ふれあい館

☎(47)1122



第4回下野市長杯 市民囲碁大会

大会運営の都合上、事前に組み合わせ表を作成します。参加希望者は10月21日(金)までに段級位を添えて申し込みください。

■日時

10月29日(土)

午前9時～9時30分受付
10時開始

■場所

国分寺公民館1階大ホール

■競技方法

組み合わせは段級別リーグ戦で対局

(表彰は各クラス3位まで)

■参加費

1,500円(参加賞・昼食付き)

※当日会場で徴収します。

■申し込み先

橋本、または、しもつけ市民芸術文化祭実行委員会事務局(生涯学習文化課)

☎(32)8919

■問い合わせ先

国分寺囲碁会 橋本

090(2320)6527

市民将棋大会

大会運営の都合上、事前に組み合わせ表を作成します。参加希望者は10月14日(金)までに段級位を添えて申し込みください。なお、参加費については当日会場で徴収します。

■日時

10月30日(日)

午前9時～午後3時

■場所

国分寺公民館 2階和室・201会議室

■競技方法

棋力に応じ、各クラスに分かれて段級差リーグ戦

(表彰は各クラス2位まで)

■参加費 1,000円(昼食付き)

※当日会場で徴収します。

■申し込み先

千賀、または、しもつけ市民芸術文化祭実行委員会事務局(生涯学習文化課)

☎(32)8919

■問い合わせ先

下野市将棋愛好会 千賀

☎(44)5534

イベント

お知らせ

募集

相談

就職

国民健康保険からの お知らせ

国民健康保険被保険者証
(保険証)を発送します

国民健康保険被保険者証は
毎年10月1日更新となります。

9月下旬に、新しい国民健康
保険被保険者証を世帯主の
方に送付(郵送)します。

70歳以上74歳以下の方の高
齢受給者証は7月下旬に新し
い受給者証を発送しました。

臓器提供意思表示について

平成22年10月から臓器移植
に関する法律の一部改正に伴
い、被保険者証の様式裏面へ
臓器提供に関する意思表示欄
を設けています。

臓器提供に関する意思の記
入は任意ですが、記入の有無
に関わらず、「個人情報保護
シール」を貼ってご使用くだ
さい。保護シールを貼った後
に、内容を訂正する場合は、
シールをはがして、二重線を
引くなどで訂正してください。
(新しい保護シールは市民課
保険年金グループにて交付し
ております。)

国民健康保険被保険者証の窓
口交付について

新しい国民健康保険被保険
者証を発送(郵送)する9月下
旬に、仕事や旅行等で長期不
在になる場合などは、事前に
お申し込みをいただければ郵
送ではなく直接市民課保険年
金グループにて交付します。

(世帯全員分の対応となりま
す。個人分のみ交付すること
はできません。)

窓口での受け取りをご希望
の方は、次のとおりお申し込
みください。

■ 申込締切 9月12日(月)

■ 交付期間 9月23日(金)

(土・日・祝日を除く午前8
時30分～午後5時15分)

■ 交付場所

市民課保険年金グループ
(南河内窓口および石橋窓口
では交付できません。)

※保険証受け取りの際は、本
人確認ができる書類(免許証
等)が必要です。

■ 申し込み・問い合わせ先

市民課保険年金グループ
☎(32) 8895

定期歴史講座開催

弥生から古墳時代などの歴
史について学ぶ講座を開催し
ます。ぜひこの機会にご参加
ください。

■ 内容

①開催 10月16日(日)

②講師 生涯学習文化課
阿部さつき主事

③講座 東海地方の弥生時代
～古墳時代

④時間 午後1時30分～3時
30分

■ 場所

しもつけ風土記の丘資料館

■ 受講料 100円

■ 受付

10月4日(火)

■ 募集人数 60名(定員制)

■ 申し込み・問い合わせ先

しもつけ風土記の丘資料館
☎(44) 5049

あんぎん編み 体験講座開催

縄文時代の技法である「編
布(あんぎん)」編みで古代編
みを体験してみませんか。

麻ひもとカラフルな木綿糸
を使った縄文ポシエット作り



あんぎん編みでポシエット作り

です。

■ 内容

①開催 10月15日(土)

②体験 ポシエット作り

③時間 午前10時～
11時30分

※毎月1回開催予定(全6回)

■ 場所

しもつけ風土記の丘資料館

■ 受講料 300円

■ 受付開始

10月4日(火)

■ 募集人数 15名(定員制)

※対象 小学4年生以上

■ 申し込み・問い合わせ先

しもつけ風土記の丘資料館
☎(44) 5049

宝くじ助成事業で 備品を整備

薬師寺地域コミュニティ推
進協議会が一般財団法人自治
総合センターの宝くじ助成事
業を活用して、テントやグラ
ンドゴルフ用品などを整備し
ました。協議会の活動がさら
に活性化することが期待され
ます。

この助成事業は、コミュニ
ティ活動に必要な備品の整備
や各種地域づくり等に対して
助成を行い、地域のコミュニ
ティ活動の充実・強化・健全
な発展を図ることを目的に宝
くじの受託事業収入を財源と
して、一般財団法人自治総合
センターが実施している事業
です。



「しもつけ創業塾」 開講のお知らせ

〜夢を現実に！

創業を応援します！

下野市商工会および石橋商工会では、これから創業を目指す方や創業後間もない方、後継者等で経営について勉強したい方、また、現在事業を行っている方で新事業・分野への進出を考えている方を対象に、今年度より「しもつけ創業塾」を開催いたします。

■時間 午後6時30分〜9時30分（合計21時間）

■会場 下野市商工会館本所

下野市柴897-10

■受講料 1名あたり5千円
（交流会費用は別途）

■定員 15名

■申込期間

9月12日（月）〜10月21日（金）

※定員になり次第締切ります

■申込方法

申込用紙に必要事項をご記入のうえ、左記申込先へ提出してください。

申込用紙は、左記商工会窓口または、9月上旬の新聞折込みにて配布いたします。

詳しくはお気軽にお問い合わせください。

■申し込み・問い合わせ先

下野市商工会 本所

☎(44)0202

下野市商工会 南河内支所

☎(48)0059

石橋商工会

☎(53)0463

また、創業に関する個別相談や同じ志を持つ参加者の交流会も行う予定です。
創業についての具体的な研修を通して、夢の実現に向けて一歩踏み出してみませんか？
皆様のご参加をお待ちしております。

■期日 11月4日（金）〜12月16日（金）

毎週金曜日 計7回

道の駅しもつけ食のオープンスクール 実施中！

道の駅しもつけでは、料理教室を毎月実施しています。

四季折々の食材を使った家庭でも簡単に作れる素敵なメニューをご紹介します。

■講師プロフィール

料理研究家 白居芳美先生

■定員 1回32名

■募集 その回毎に募集

■受付方法

電話（午前9時30分〜午後6時）
ホームページ内メールアドレス（午前9時30分〜夜12時）
※小学生未満のお子様の参加・同伴はご遠慮ください。
※応募者多数の場合には抽選を行います。当選結果は「参加のしおり」の発送をもって代えさせていただきます。
※定員に満たない場合には、延長して受付します。

■参加費 1,500円程度
（当日集金）

※金額はメニューにより異なります。

■申し込み・問い合わせ先

食のオープンスクール運営事務局

☎028(635)2577

食のオープンスクールホームページ <http://www.kanpi-shimotsuke.co.jp/open-school/index.html>

スケジュール ※開催時間が二部制の場合には、いずれかをお選び下さい。

月日	曜日	時間	テーマ(メニュー)	申込受付日
10/13	木	10:30~13:00	世界のお料理(スロバキア編) 道具を気にしないお菓子作り (スロバキア風アップルパイ・パスタ入りミネストローネスープ)	9/20
11/7	月	10:30~13:00	世界のお料理(フランス編) 地粉と地場野菜でフレンチ (そば粉のガレット・ホットサングリア)	10/17
		14:30~17:00		

※内容は、変更になる場合があります。

「がん患者と家族のサロン」

病気でつらい気持ち、ひとりで抱えていませんか？

自治医科大学附属病院では、「がん患者と家族のサロン」を開催します。

病気との向き合い方を学んだり、話し合いの時間を持つたりする場です。

がんの種類は問いません。どなたでも、お気軽にご参加ください。

医師・看護師・薬剤師・管理栄養士・社会福祉士・理学療法士・臨床心理士・事務職員がサポートします。

■日時

9月8日（木）
午後2時〜4時

■場所

自治医科大学附属病院

■内容

・ミニ・レクチャー「食生活とがん」

・自由な語り合い

・リラクゼーション体験

■参加費 無料

■問い合わせ先

自治医科大学附属病院
がん相談支援室

☎(58)7107



史跡下野薬師寺跡ふるさと歴史の広場

◎ボランティア養成講座の開催および受講者募集◎

史跡下野薬師寺跡ふるさと歴史の広場、下野薬師寺歴史館を拠点として活動していただくボランティアを募集します。ボランティア登録にあたっては、下記の養成講座の受講が必要になります。全6回のうち4回以上の出席者には、修了証とボランティア認定書を交付し、次年度からボランティアとして活動していただきます（講座のみの受講も可）。

今までの受講者は、下野薬師寺歴史館の展示解説・勉強会、植木の剪定作業、梅の実の収穫作業などの活動を行っています。

※現在、下野薬師寺ボランティアの会が発足しておりますので、ボランティアとして活動する場合には、ボランティア保険料などで年会費2,000円が必要となります。

- 募集期間 9月13日(火)から10月14日(金)まで
- 募集対象者 一般
- 申し込み方法 電話・窓口
- 申し込み先 下野薬師寺歴史館 ☎(47)3121（土日も受付可。月曜・第3火曜日・祭日の翌日休館）

開催日時		講座内容	講師
第1回	10月20日(木) 午前10時	ボランティアについて	生涯学習文化課
第2回	11月17日(木) 午前10時	下野市内の文化財について	生涯学習文化課
第3回	12月15日(木) 午前10時	下野薬師寺について①	生涯学習文化課
第4回	1月19日(木) 午前10時	下野薬師寺について②	生涯学習文化課
第5回	2月16日(木) 午前10時	下野薬師寺について③	生涯学習文化課
第6回	3月予定 午前8時30分～	先進地視察研修	生涯学習文化課

※講座開催場所：下野薬師寺歴史館・講座時間：1時間30分



ボランティア講座状況



見学者案内状況

イベント

お知らせ

募集

相談

就職

自治医科大学薬師祭

花火大会のお知らせ

今年も花火大会を開催します。みなさんは是非見に来てください！

■日時 10月8日(土)

■時間

前企画 午後7時30分～

花火大会 午後7時50分～

■場所 自治医科大学構内グランド前駐車場

■問い合わせ先

第一企画局局长

医学部5年 仲澤寿輝

☎090(8040)1053

✉m12077rn@jichi.ac.jp

「DAIGO トークショー」

■日時 10月8日(土)

午後3時30分～

■場所 メインステージ

(野外ステージ)

※荒天時は教育研究棟講堂

■料金 観覧無料

■主な出演作品

レギュラー『天才!志村どうぶつ園』『火曜サププライズ』『幸せ!ボンビーガール』『ひるおび!』『ニンゲン観察バラエティ「モニタリング」』など。

■問い合わせ先

LIVE部門長

医学部4年 時永

☎http://kusushi.jichi.ac.jp/

✉live-info@jichi.ac.jp

■バザー物品提供のお願い

今年度も薬師祭ではチャリティーバザーを開催します。利益は全額、ドナルド・マクドナルド・ハウスとちぎへの寄付を予定しています。つきましては趣旨にご賛同の上、バザー物品の提供にご協力ください。御都合の良い日時にごちらから受け取りに参りますので、左記の連絡先までご連絡ください。

なお、受け取り日時の都合が合わない場合、ドナルド・マクドナルド・ハウスでもお預かりします。

■期間 9月25日(日)まで

ドナルド・マクドナルド・ハウスとちぎの受付時間は、

午前9時～午後8時です。

■問い合わせ先

バザー部門長

医学部2年 木村光広

☎080(442)9071

✉m15041mk@jichi.ac.jp

■オープンキャンパスのご案内

今年も医学部のオープンキャンパスを行います。

■日時 10月9日(日)

午前9時30分(受付開始)

～午後0時30分

※説明会

午前10時30分～11時30分

■場所

教育研究棟1階大教室1

■入場料・申し込み

無料(事前申し込み必要)

お申し込みは自治医科大学HP (<http://www.jichi.ac.jp>)までご連絡ください。

■問い合わせ先

薬師祭オープンキャンパス

担当 医学部5年 勝山翔太

✉m12029sk@jichi.ac.jp

■フリースタイル体験会開催のお知らせ

editというプロのフリースタイルのユニットを招き、フリースタイルフットボール体験会とボールスピントボールを開催します。プロが指導するとても貴重な体験会ですので、皆様ぜひご参加ください。

～フリースタイルフットボール体験会～

日本一に輝いた経歴を持つHiroo Kさんによるフリースタイル・フットボール体験会を開催致します。サッカー初心者から上級者まで楽しめます！

■日時 10月8日(土)

■体験会

①午後1時30分～ キッズ初心者コース 20分 ￥100

先着20名限定(予約制)

②午後1時55分～ キッズ中

級者コース 20分 ￥200

先着20名限定(予約制)

③午後2時20分～ 一般上級者コース 30分 ￥500

先着20名限定(予約制)

■場所

フットサルコート

■予約の仕方

氏名・年齢・希望する体験コース・住所・電話番号を記載し、左記連絡先へメールにて申し込みください。

■料金の徴収

当日に徴収します。

～ボールスピントボール体験会～

ボールスピントボール体験会を開催します。特に小さなお子様が大変楽しめる体験会となっております。体験会は無料。

■日時 10月8日(土)

①午後1時55分～

②午後2時20分～

■場所

テニスコート横駐車場

■問い合わせ先

中夜祭部門長 医学部4年

古川達

☎080(5144)0428

✉m13098rf@jichi.ac.jp

☎http://kusushi.jichi.ac.jp

イベント

お知らせ

募集

相談

就職

就職

就職

下野市観光協会からのお知らせ

問い合わせ先 (一社)下野市観光協会 ☎(39)6900



第19回天平の芋煮会

天平の丘公園花広場において第19回天平の芋煮会を開催します。

天平の芋煮会は、北関東最大級の大鍋(直径2.5m)で約3,000食分の芋汁を作ります。芋汁は、下野市産の野菜や生産量日本一のかんぴょうをふんだんに使っており、毎年好評で完売するほどの人気です。

■天平の芋煮会

11月6日(日)

○天平の芋煮会

午前11時～

○ふれあいコンサート

午前10時～

○歌謡ショー

午後0時40分～

○坊ちゃん列車・ミニ新幹線の運行

午前9時30分～

午後2時30分～



下野市菊花展開催

下野市菊花展が、10月29日(土)～11月6日(日)まで、「天平の丘公園会場」において開催されます。開催時間は、午前10時～午後4時までです。最終日のみ午後3時までとなります。

昨年に引き続き、国分寺菊花会と石橋菊友会合同での開催となります。両会員が丹精込めて育てた自慢の菊花を、ぜひ、ご観賞ください。

第19回天平の芋煮会 および菊花展の出店者募集

天平の芋煮会および菊花展を開催いたします。次の期間の出店者を募集いたします。

■出店申込の内容について

○出店期間・時間

11月3日(木・祝)～6日(日)

午前10時～午後3時

※1日だけでも出店できます。

○出店場所

天平の丘公園花広場

○出店募集数

10店舗以内

■出店要件

① 下野市内の個人、法人又は公益団体など。

② 法令等を厳守する者。(特に食品関係の販売をする場合は、必ず臨時出店届を県南健康福祉センターへ届出し、指導を受けること。)

③ 公の秩序、風紀を乱す恐れのない者。

④ 市税等を滞納していない者

⑤ 下野市観光協会会員であること。

⑥ 次の項目のいずれかを満たす者。

ア. 販売品目に下野市で生産された原材料を使用しているもの

イ. 販売品目が下野市で生産又は加工が行われているもの

ウ. 販売品目の販売元が下野市内のもの

エ. 下野市内で独自に取り組んでいる事業やサービスの活動があること

⑦ ⑥の該当する項目の内容によっては、イベントの趣旨に合わない等の理由により、出店できない場合があります。

ります。

⑧ ⑥の該当する項目について、店頭にて表示PRすること。

■出店料

場所使用料 1日500円

※出店料の他に、観光協会の用意したテント、水道や農業集落排水、電気を使用した場合には、別途使用料がかかります。

■出店申し込み

○申込期間

9月15日(木)～

10月7日(金)

○申請書類

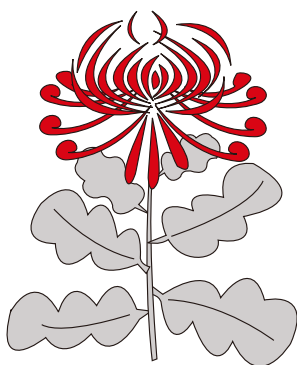
① 出店申込書

② 臨時出店届

③ 取扱食品概要書

(申込書等は、市観光協会にあります。)

※詳細については、下野市観光協会へお問い合わせください。



語学講座のご案内

下野市国際交流協会の語学講座（10月～平成29年3月）の受講生を募集します。いずれもネイティブの先生が教えます。

■受講条件

下野市国際交流協会の会員であること。（ご入会は市民協働推進課窓口にて随時受付しております。）

※年会費がかかります。

■申し込み期間

9月12日（月）～23日（金）

※土日祝日を除く

※定員になり次第締め切りしますので、お早めにお申し込みください。

■受講料お支払い方法

9月30日（金）までに①または②の方法でお支払いください。年会費と受講料を一緒にお支払いいただくことも可能です。

①現金納付…市民協働推進課窓口

②銀行振込…次の指定口座にお振り込みください。

※手数料がかかります。

・ゆうちょ銀行からお振込み
ゆうちょ銀行記号10720

口座番号 08281711
・他の金融機関からお振込み
ゆうちょ銀行 店番号078
口座番号 0828171
※口座名義は下野市国際交流協会です。

【注意】前回からご継続の方も必ずご希望のコースを事務局までご連絡ください。前回の自動継続は受け付けておりません。

■コース案内

・入門…新しく勉強を始めた
い方

・初級…挨拶・簡単な表現等
ができる方

・中級…基本的な読み書き・
日常会話ができる方

■受講日・休講日

受講料をお支払いいただいた後に
お知らせいたします。

■申し込み・問い合わせ先

下野市国際交流協会事務局
（市民協働推進課内）

☎（32）8887

コース	講師	曜日	時間	場所	回数	受講料(円)	
英語 定員 各30名	入門	シルバン・ジル・エレン(女性)	金	12時～12時40分	生涯学習 情報センター	17	5,100円
	初級Ⅰ	シルバン・ジル・エレン(女性)	金	10時～11時30分		17	8,500円
	初級Ⅱ	トープ・ガナー(男性)	土	9時～10時30分	石橋公民館	18	9,000円
	中級Ⅰ	トープ・ガナー(男性)	土	10時30分～12時		18	9,000円
	中級Ⅱ	トープ・ガナー(男性)	木	19時～20時30分		18	9,000円
ドイツ語 定員 各15名	入門	マシアス・ブリッタスドーフ(男性)	水	18時～18時40分	グリーンタウン コミュニティ センター	18	5,400円
	初級	マシアス・ブリッタスドーフ(男性)	水	19時10分～20時40分		18	9,000円
	中級Ⅰ	モニカ・熊谷(女性)	火	14時～15時30分	国分寺公民館	18	9,000円
	中級Ⅱ	モニカ・熊谷(女性)	火	19時～21時	石橋公民館	18	12,000円
ロシア語 定員 15名	入門	アンナ・メイデ(女性)	月	10時～11時30分	生涯学習 情報センター	16	8,000円
中国語 定員 各15名	初級Ⅰ	宮田 <small>キョウギョク</small> 京玉(女性)	火	19時30分～21時	国分寺公民館	18	9,000円
	初級Ⅱ	石川 <small>カリン</small> 嘉玲(女性)	土	10時45分～12時15分		18	9,000円
	中級Ⅰ	宮田 <small>キョウギョク</small> 京玉(女性)	水	19時30分～21時		18	9,000円
	中級Ⅱ	石川 <small>カリン</small> 嘉玲(女性)	土	9時～10時30分		18	9,000円

募集

資料館嘱託員募集

資料館内外の解説や資料館管理業務・イベントの企画を担当しながら、市内文化財に関する業務を行う嘱託員を募集します。

■募集人数 1名

■勤務先 下野薬師寺歴史館

■任期等 10月1日

〜平成29年3月31日

■試験方法 作文・面接

■応募資格 高等学校卒業以上の学歴を有する方で18歳

60歳未満の方
■勤務条件・原則週30時間勤務・原則土・日曜日および祝祭日に勤務できる方

・報酬 月160,000円

■業務内容 見学者解説業務・施設清掃管理業務・イベント企画、立案、運営。

■応募方法 市販の履歴書に写真を添付し、生涯学習文化課に持参してください。

■募集期限 9月16日(金)

■応募および問い合わせ先 生涯学習文化課

☎(32)8919

県の施設をみる「県民バス」参加者募集

■日時

10月20日(木)

第1集合地：小山総合公園(午前8時集合、午後5時解散)

第2集合地：道の駅「しもつけ」(午前8時40分集合、午後4時30分解散)

■見学施設

日光田母沢御用邸記念公園、防災館

昼食は、だいやの森(各自自由)

■定員 50人

■申込方法

104円の往復はがきの「往信用裏面」に、①氏名、

②住所、③電話番号、④年齢、

⑤性別、⑥希望集合地を明記の上、「〒320-8501

(住所不要) 栃木県庁 広報課 県民プラザ室」まで。1枚のはがきで最大2名の申込可。2名の場合は、それぞれ①〜⑥を明記。

■締め切り

9月29日(木)(当日消印有効)

■問い合わせ先

県民プラザ室

☎028(623)3766

特別職報酬等審議会委員を募集

「地方教育行政の組織及び運営に関する法律の一部を改正する法律」の施行に伴い、

教育長の給料の額について審議するため、「下野市特別職報酬等審議会条例」に基づいて、審議会委員を募集します。

■構成

委員会の構成は公募委員および市の区域内の公共的団体等代表者の全員で7名です。

■任期

委嘱の日から審議が終了した日まで。

■報酬

月額6,000円

(委員長7,000円)

■募集人数

2名

■応募資格

①市に住所を有する方

②市で設置する他の審議会等の委員でないこと

③開催される会議に出席できる方

④国または地方公共団体の議員または職員でないこと

■応募方法

総務人事課または市ホームページから取得した応募用紙

に必要事項を記入のうえ、郵送、FAX、電子メールまたは直接提出ください。

なお、応募用紙は返却いたしません。

■応募期間

9月1日(木)〜30日(金)

■選考結果

書類審査後、応募者全員に通知します。

■申し込み・問い合わせ先

総務人事課

☎(32)8888

☎(32)8606

✉sounjijij@city.shimotsuke.lg.jp

shimotsuke.lg.jp

に必要事項を記入のうえ、郵送、FAX、電子メールまたは直接提出ください。

■試験内容

・第1次試験 教養試験・適応性検査

・第2次試験 作文試験・口述試験

■試験会場

栃木県自治会館

宇都宮市昭和1-2-16

■申込受付期間

9月9日(金)

〜9月21日(水)「必着」

■申込書

栃木県市町村総合事務組合において試験案内・申込書を配布します。申込書は栃木県市町村総合事務組合ホームページ(http://www.tss.or.jp/jimu/index.shml)からダウンロードもできます。

■問い合わせ先

〒320-0032 宇都宮市昭和1-2-16 栃木県自治会館2階栃木県市町村総合事務組合 総務課

☎028(625)3011

栃木県市町村総合事務組合職員採用試験を実施します

■募集職種

一般事務

■採用予定人員

若干名

■受験資格

平成2年4月2日〜平成7年4月1日までに生まれた方

■試験日程

・第1次試験 10月16日(日)

・第2次試験 11月上旬



下野市長等倫理審査会 および下野市職員倫理 審査会委員の募集

「市長等倫理審査会」は、市の特別職（市長・副市長・教育長）が「下野市長等倫理条例」に規定する倫理基準に違反する疑いがあった場合、市民から調査請求があった場合に、また、「下野市職員倫理審査会」は、市の職員が「下野市職員倫理条例」に規定する倫理原則に基づき、職員から贈与等報告書または倫理審査案件報告書の提出がされた場合に、調査・審議する機関です。

■構成

委員会の構成は公募委員のほか、法律または倫理に関する学識経験者を含め、全員で5名です。

■任期

2年（11月25日～平成30年11月24日）

■会議

調査請求等があった場合に開催します。

■報酬

日額6,000円

（委員長7,000円）

■募集人数

2名

■応募資格

- ① 市内に住所を有し、選挙権を有する方
- ② 市で設置する他の審議会等の委員でないこと
- ③ 開催される会議に出席できる方
- ④ 国または地方公共団体の議員または職員でないこと

■応募方法

総務人事課または市ホームページから取得した応募用紙に必要事項を記入のうえ、郵送、FAX、電子メールまたは直接提出ください。

なお、応募用紙は返却いたしません。

■応募期間

9月1日（木）～30日（金）

■選考結果

書類審査後、応募者全員に通知します。

■申し込み・問い合わせ先

総務人事課

☎(32) 8888

☎(32) 8606

✉sounjinhj@city.shimotsuke.lg.jp

shimotsuke.lg.jp



天平の丘観光ガイド ボランティアを募集

天平の丘観光ガイドボランティアの会は、主に春の「天平の花まつり」期間中に活動しています。

歴史に興味のある方も初心者の方も、ガイドに必要なことは定期的に開く勉強会で学んでいけるので、心配はありません。

他に、天平の丘公園内にある万葉植物園の整備等も交代制で実施しています。

活動を通して、仲間と学ぶ楽しさや、ボランティアガイドとしての人とのふれあいを感じませんか？

興味を持たれた方は、お気軽にご一報ください。

■問い合わせ先

天平の丘観光ガイドボランティアの会

会長 中村 恭子

☎(40) 6910



集まれ！ 育児サポーターさん

「ファミリー・サポート・センター」の提供会員の募集！
ファミリー・サポート・センターとは、子育ての援助を受けたい「依頼会員」と援助を行う「提供会員」による、子育てを支えあう会員組織です。センターでは会員募集を随時行っています。

・依頼会員
市内に在住または在勤していて、生後6か月から小学6年生までの子どもを養育している方

・提供会員
市内に在住し、心身ともに健康で積極的に援助活動を行うことができる20歳以上の方（提供会員は次の研修会の受講が必要です。）

ファミリー・サポート・センター研修会

○基礎研修（日程の中から1日受講）

■日時
午前9時～午後3時
10月13日（木）
11月17日（木）
12月22日（木）

平成29年

1月25日（水）
2月27日（月）
3月13日（月）

■会場

ゆうゆう館

■参加費

無料

■定員

10名程度

基礎研修会の他に、実習を行います。日程や時間は人数により調整します。

○学童保育室実習

2時間

○保育所実習

3時間

○普通救命講習

3時間

（各実習1回ずつ受講）

■申し込み先

ファミリー・サポート・センター（ゆうゆう館内）

☎(44) 1176



第77回国民体育大会 「愛称・スローガン」募集

「愛称」：平成34年に栃木県で開催する国体を親しみを込めて呼ぶ名称です。

「栃木○○国体」「○○とちぎ国体」などのように「栃木」「国体」の文字を必ず入れてください。「栃木」の文字は、ひらがな、カタカナ、ローマ字（TOCHIGI）でも構いません。

「スローガン」：栃木県で開催する国体の趣旨や目的、国体に向けた思いを印象づける言葉・キャッチコピーです。

■応募期間
平成28年8月17日(水)～平成28年9月30日(金)

■応募方法
インターネット(パソコン、スマートフォン等)、FAX、郵便はがき、募集チラシのはがき

■賞および賞金
愛称
最優秀賞
1作品 賞状、賞金5万円
優秀賞
3作品 賞状、賞金1万円
スローガン

最優秀賞

1作品 賞状、賞金5万円
優秀賞

3作品 賞状、賞金1万円
※入賞者が中学生以下の場合には、賞金相当額の図書カードを贈呈します。

※複数の方から応募があった作品が入賞した場合は、抽選により受賞者を1名決定します。

■応募・問い合わせ先
〒320-8501
栃木県宇都宮市埴田1-1-20

(栃木県総合政策部国体準備室内)
第77回国民体育大会栃木県準備委員会事務局 愛称・スローガン募集係

TEL 028(623)3522
FAX 028(623)3527
E-MAIL ig.jp/ml/kokutai77th.html
ホームページアドレス：
<http://www.pref.tochigi.jp>

相談

ひとり親家庭の就業支援

○ひとり親家庭巡回就業相談
栃木県ひとり親家庭福祉連合会では、ひとり親家庭の就業支援を目的として、巡回就業相談を開催します。

対象者

県内居住の母子家庭の母、寡婦、父子家庭の父で、就職または転職を希望している方

日時

10月20日(木)午前10時～正午、午後1時～3時

会場

市役所相談室

申込期限

10月5日(水)

○自立支援教育訓練給付金

母子家庭の母および父子家庭の父が、就職につながる能力開発のために教育訓練講座を受講した場合に、支払った受講料の60%（上限20万円）を助成します。なお、助成額が1万2千円を超えない場合は支給対象にはなりません。

詳細な要件があるため、必ず事前にこども福祉課までご相談ください。

○高等職業訓練促進給付金

母子家庭の母および父子家庭の父が、看護師・保育士・介護福祉士・理学療法士・作業療法士等の資格を取得するために養成機関で修業する場合、月額最高10万円（上限3年）が支給されます。

詳細な要件があるため、必ず事前にこども福祉課までご相談ください。

○高等学校卒業程度認定試験合格支援給付金

高等学校を卒業していない母子・父子家庭の親および子が高等学校卒業程度認定試験の合格を目指すために受講した講座の修了時に、支払った受講料の20%（上限10万円）を助成します。なお、助成額が4千円を超えない場合は対象にはなりません。

詳細な要件があるため、必ず事前にこども福祉課までご相談ください。

■問い合わせ・申し込み先

こども福祉課
TEL (32) 8903

全国一斉！法務局休日相談所を開設します

全国の法務局で一斉に休日相談所を開設することに伴い、宇都宮地方法務局本庁舎において、法務局の所掌事務である登記・戸籍・供託・人権などに関する相談所を開設するとともに公証人による講演会（テーマ「相続」）も開催します。

■日時
10月2日(日)
相談 午前10時～午後3時
講演会 午前10時30分～
※どちらも無料ですが予約者を優先します

■会場
宇都宮地方法務局本局庁舎
庁舎新営工事のため敷地内駐車場が利用できません。ご来庁の際には公共交通機関をご利用願います。

■問い合わせ・申し込み先
宇都宮地方法務局総務課
TEL 028(623)6333

行政書士 無料専門相談会

相談内容

相続や遺言、農地転用、開
発行為など役所に提出する書
類や手続に関すること。また
成年後見、離婚についての相
談など。

■日時 9月21日(水)

午前10時～正午

■会場 ゆうゆう館会議室

■定員 4名

※事前予約が必要です。

相談時間

1相談者あたり概ね30分間

予約・問い合わせ先

行政書士会小山支部

生田目安夫

☎(52)2350

司法書士

無料法律相談会

■相談内容 不動産登記関係

(相続、売買など)、商業・法
人登記関係、多重債務関係、
裁判手続き関係(140万円
を超えない簡易裁判所の民事
裁判手続き)、成年後見関係

■日時 9月14日(水)

午前10時～正午

■会場 ゆうゆう館会議室

■相談時間 1相談者あたり
概ね30分間(予約制)

予約・問い合わせ先

栃木県司法書士会小山支部

小杉孝一

☎(21)6312

高齢者・障がい者の人権 あんしん相談強化週間

高齢者や障がい者をめぐる
様々な人権問題に積極的に取
り組むことを目的に、全国一
斉「高齢者・障がい者の人権
あんしん強化週間」として電
話相談を実施します。暴行・
虐待等の様々な相談を、人権
擁護委員会がお受けします。相
談の秘密は厳守しますので、
安心してご相談ください。

日時

9月5日(月)～9月11日(日)

受付時間

午前8時30分～午後7時

(土曜・日曜については、午
前10時から午後5時まで)

実施機関

宇都宮地方方法務局

栃木県人権擁護委員連合会

相談専用電話

0570(003)110

(ゼロゼロみんなのひやくと
おぼん)

自殺予防のちの電話 (フリーダイヤル)

毎月10日をフリーダイヤル
の日として実施しています。
一人で悩まず、ご相談くださ
い。

■日時 毎月10日午前8時～
11日午前8時

相談番号

フリーダイヤル(通話無料)

☎0120(783)556

相談内容

自殺予防相談(死にたい、
死のうと思っている。生きて
いる意味がないなど)

問い合わせ先

栃木いのちの電話事務局

☎028(622)7970

法の日司法書士無料 法律相談会

相談内容

不動産登記関係(相続、売
買など)、商業・法人登記関係、
多重債務関係、裁判手続き関
係(140万円を越えない簡
易裁判所の民事裁判手続、成
年後見関係)

■日時 10月9日(日)

午前10時～午後3時

※予約不要(受付は午後2時

30分まで)
■会場 道の駅思川 小山評
定館(研修室)

相談時間

1相談者あたり概ね30分間

問い合わせ先

山中 保男

☎0280(55)2833

9月11日は警察相談 の日です

警察では、犯罪等による被
害の未然防止に関する相談、
その他みなさまの安全などに
関する相談に応じております。

警察相談専用電話

#9110

急ぎでない相談が「110
番」に寄せられると、事件や
事故等の緊急通報への対応が
遅れるなどして、人の生命や
身体の保護に支障を生じる恐
れがあります。

緊急性のない相談は
「#9110」番または、下
野警察署「(52)0110」番
にダイヤルしてください。

DVホットライン

夫や恋人など親密な関係に
ある男性から女性への暴力を
「DV」といいます。DVには、
殴る・蹴るなどの身体的暴力
だけでなく、経済的暴力、精
神的暴力、性的暴力がありま
す。

◆暴力によってあなた自身が
心身に傷を負うだけでなく、
子どもにもDVを見せることは
心理的虐待になります。
◆ひとりでは悩まずに、まず相
談を！

DVや、夫婦のこと、離婚
など女性の様々な相談に応じ
るために、ホットラインを開
設しています。女性相談員が
相談に応じます。もちろん、
秘密は厳守します。お気軽に
ご相談ください。

下野DVホットライン

☎(32)8724

相談日時

月～金曜日
(土日祝日・年末年始を除く)

午前9時～午後5時(正午
から午後1時を除く)

問い合わせ先

こども福祉課

☎(32)8903

就職

労働教育講座の お知らせ

小山労政事務所では、労働問題の解決および労使関係安定のための普及、啓発活動の一環として講演会を開催します。

■日時 10月4日(火)
午後1時30分から

■場所

栃木県小山庁舎
本館4階大会議室

■テーマ

「労働問題に関する重要判例と労働委員会のあつせん事例について」

■講師

栃木県労働委員会委員(弁護士) 杉田 明子 氏

■受講料

無料

■定員

100名(先着順)

■申し込み・問い合わせ先

(定員になり次第締め切り)
栃木県小山労政事務所
☎(22)4032
小山市犬塚3-1-1

保育士資格・看護師資格をお持ちの方へ

保育園見学会のお知らせ
保育園がどんなところなのか、保育士や看護師が保育園でどんな仕事をしているのか知っていただくため、公立保育園で見学会を開催します。保育園の仕事に興味のある方は、ぜひご参加ください。保育園で仕事をするにあたって不安がある方も相談をお受けします。

■日程

薬師寺保育園 9月6日(火)
吉田保育園 9月6日(火)
しば保育園 9月7日(水)
グリム保育園 9月8日(木)

こがねい保育園 9月14日(水)

■時間

午前10時～1時間程度
※事前申込が必要です。見学を希望する保育園へ電話でお申し込みください。

■申し込み・問い合わせ先

薬師寺保育園 ☎(48)0063
吉田保育園 ☎(48)5054
しば保育園 ☎(44)2788
グリム保育園 ☎(52)1127
こがねい保育園 ☎(44)3377
午前9時～午後5時

臨時保育士等の募集

■応募資格
・保育士資格をお持ちの方
・保健師資格をお持ちの方
・看護師(准看護師)資格をお持ちの方

■募集人員

若干名

■賃金等(時給)

①フルタイム…1,200円
②時短勤務…1,100円
保健師…1,200円

看護師(准看護師)…

1,100円

(通勤割増賃金・時間外勤務手当有) 社会保険加入

■勤務日・勤務時間

月曜日～金曜日
午前7時～午後7時のうち

①フルタイム…7時間45分

②時短勤務…4時間

※週5日勤務・日・祝日休み

※土曜勤務・時間外勤務有

■勤務先

市立保育園

■応募方法

市販の履歴書に写真を貼付し提出してください(資格証の写しを添付のこと)。

■申し込み・問い合わせ先

こども福祉課
☎(32)8903

防衛大学校等 入学試験

平成29年4月に入学する防衛大学校等各種学生を募集いたします。

	防衛大学校学生 (一般前期)	防衛医科大学校 医学科学生	防衛医科大学校 看護学科学生 (自衛官候補看護学生)
応募資格	高卒(見込含)21歳未満の方		
受付期間	9月5日(月)～9月30日(金)		
1次試験	11月5日(土)・6日(日)	10月29日(土)・30日(日)	10月15日(土)
会場	國學院栃木教育センター(栃木市)等		宇都宮地方合同庁舎(宇都宮市)

※応募年齢は、平成29年4月1日現在です。

■問い合わせ先

自衛隊小山地域事務所
☎(25)4763

「とちぎ障害者合同就職 面接会(県南会場)」開催

県南地区のハローワーク(栃木・佐野・足利・小山)合同で、障害のある方を対象にした就職面接会「とちぎ障害者合同就職面接会」を開催します。

■日時

9月23日(金)

午後1時～4時

■場所

栃木商工会議所 大ホール

■対象者

県南地区での就職を希望する障害をお持ちの方

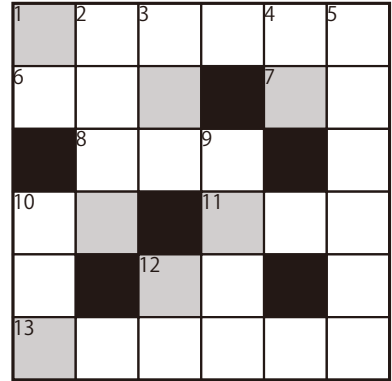
■お問い合わせ先

ハローワーク小山
☎(22)1524
☎(24)3574

■お詫びと訂正

広報しもつけ7月号の40ページに掲載した「とちぎUIJターン就職支援合同面接会を開催」について、9月24日(土)の開催はなくなりましたので、お詫びして訂正いたします。

よくてわりーね しもつけ クロスワード



クロスワードの全てのマス
を埋めた後、色がついたマス
の文字を並び替えると下野市
ゆかりのワードになります。

12 ———と応用。
を包んで食べるメキシコ料理。

今回は3文字と4文字の2
つのワードが答えとなります。
1 冬にはイルミネーション
で彩られる市の観光スポッ
トです。

タテのカギ

- 1 果汁などをゼラチンで固めたお菓子。
- 2 文科系と——
- 3 勝海舟と西郷隆盛による江戸城——開城
- 4 水蒸気が小さな水粒となつて空中に浮かんだ状態。霧よりも薄い。
- 5 投資額に対して利潤がどれくらい生まれるかという割合。
- 9 自分の財布にいくらお金が入っているか把握していない人は陥りやすいそうです。
- 10 トルティーヤで様々な具

ヨコのカギ

- 6 ———に騙される。人は———によらない。
- 7 議会、スポーツの試合、劇場公演など様々な場所で飛ばされています。
- 8 困難な状況から抜け出すための方法や手段。活路。
- 10 ———ヤキ。———カレー。———ブレーク。
- 11 ショウガ科の多年草。英語名はターメリックでカレーのスパイスに用いられます。
- 12 敬遠。逃避。嫌忌。
- 13 水素と他の元素から構成される化合物のこと。

男女共同参画社会
知っていますか?この言葉「エンパワーメント」
「エンパワーメント」とは、
私たち一人ひとりが本来持つ
ているイキイキと生きる
ための活力や可能性を引き
出すことです。自分の意見
を述べたり、自分自身の力
で問題を解決するための知
識や能力を高めたり、身に
付けることも含まれます。
例えば、家庭において些
細なことでも家族で話し合
つてみることもエンパワ
メントの一つと言えます。
エンパワーメントはまず
自分の意見を発信すること
が大切です。少しずつ前進
することを通じて、人々が
自分に自信を持つようにな
り、社会を変えられるよう
になります。
なによりも重要なのは本
人の意識の問題です。皆さ
んもエン
パワーメ
ントを発
揮して自
らの意志
で社会に
参画して
みません
か。



まずは相談

利用した覚えのない
請求にはご注意ください!

パソコンや携帯電話などへの
メールで、利用した覚えの
ない料金を請求される「架空
請求」が問題となっています。
「インターネット接続回線・
有料サイト利用料が滞納して
いる」「期日までに連絡する
ように」などと書いてあつて
も、絶対に連絡してはいけま
せん。「訴訟を起す」「弁護
士対応になる」など不安をあ
おるようなことが書かれてい
ても、利用した覚えがなけれ
ば決して支払わず、無視しま
しょう。
支払い義務があるかどうか
判断できない場合や心配なと
きは、消費生活センターにご
相談ください。

下野市消費生活センター
専用ダイヤル(44)4883
市役所2階

相談日時 月～金曜日
(祝日・年末年始を除く)
午前9時～午後5時
(正午～午後1時を除く)
※来所での相談の場合は、事
前に電話でご予約ください。
※土曜日の電話相談は栃木県
消費生活センターへ
☎028(625)2227

わかるかな?

まちがいさがし

2枚の写真には違っている
ところが3つあります。
見つけてみてください。
(印刷の汚れは除く。)

※答えは47ページ

高松の小学生との交流事業



ふれあい館・ゆうゆう館・きらら館休館日

きらら館は
トレーニング室

ふれあい館 ☎47-1126

ゆうゆう館 ☎43-1231

きらら館 ☎52-3711

日	月	火	水	木	金	土
				1	2	3
4	5	6	7	8	9	10
11	12	13	14	15	16	17
18	19	20	21	22	23	24
25	26	27	28	29	30	

日	月	火	水	木	金	土
				1	2	3
4	5	6	7	8	9	10
11	12	13	14	15	16	17
18	19	20	21	22	23	24
25	26	27	28	29	30	

日	月	火	水	木	金	土
				1	2	3
4	5	6	7	8	9	10
11	12	13	14	15	16	17
18	19	20	21	22	23	24
25	26	27	28	29	30	

ふれあい館温水プールの営業時間は広報しもつけ9月号P33をご覧ください。



じまひび情報

「広報しもつけ」を市内コンビニエンスストア(一部)に設置しています。順次、設置店を拡張します。ぜひご利用ください。

おもちゃの図書館

ハンディをもつ子も、もたない子も、一緒に遊ぶ場所です。

日時	9月10日・24日
場所	南河内児童館

■問い合わせ先
社会福祉協議会 ☎43-1236

納税ごよみ ■納期限 9月30日(金)

国民健康保険税	第3期
介護保険料	第3期
後期高齢者医療保険料	第3期
国民年金保険料	8月分

メール配信サービス下野インフォメーション

↑携帯電話用QRコード

簡単登録で気象情報(注意報・警報)や地震情報、行政情報、イベント情報などをメール配信します。

■問い合わせ先
総合政策課 ☎32-8886

シルバー人材センター

■刃物研ぎ 午前9時～午後2時

13日(火)	旧石橋町建設課車庫(石橋841-3)
20日(火)	小金井駅東口

■入会説明会(要申し込み) 午前10時～

21日(水)	旧石橋町建設課車庫(石橋841-3)
--------	--------------------

■問い合わせ先
シルバー人材センター ☎47-1124

平美林清掃計画

9月	天平の丘	下野市農生研国分寺支部
	花広場	下野市天平の丘観光ボランティアの会
10月	天平の丘	柴工業団地協議会
	花広場	シルバー大学同窓会

■問い合わせ先
商工観光課 ☎32-8907

心配ごと相談

人権、児童母子、行政など、日常生活でのあらゆる相談に応じています。

国分寺会場	一般相談・総合相談 9月6日・13日・20日 (いずれも火曜日) 児童母子相談 9月27日(火)
	会場：ゆうゆう館
石橋会場	一般相談・総合相談 9月5日・12日 (いずれも月曜日) 児童母子相談 9月26日(月)
	会場：石橋公民館
南河内会場	一般相談・総合相談 9月2日・9日・16日 (いずれも金曜日) 児童母子相談 9月23日(金) 法律相談 9月8日(木)
	会場：ふれあい館

■時間 午後1時30分～3時30分
(法律相談のみ要予約)
午後1時～4時30分

■問い合わせ先
社会福祉協議会 ☎43-1236

一次救急医療機関情報

救急告示医療機関当番(一次急患)

- 平日・日曜日 17:00～翌日9:00
- 土曜日・祝日の前日(色の部分) 17:00～翌日17:00

日	月	火	水	木	金	土
				1	2	3
				④⑥	①⑤	②⑥
4	5	6	7	8	9	10
①③	②④	③⑤	④⑥	①⑤	②⑥	①③
11	12	13	14	15	16	17
②④	③⑤	④⑥	①⑤	②⑥	①③	②④
18	19	20	21	22	23	24
③⑤	④⑥	①⑤	②⑥	①③	②④	③⑤
25	26	27	28	29	30	
④⑥	①⑤	②⑥	①③	②④	③⑤	

カレンダー内番号が当番医療機関となっています。事前に電話で確認してください。各医療機関では夜間、医師が交代で当直制をとっており、希望する治療が困難な場合もあります。

番号・医療機関名・所在地
①小金井中央病院 下野市小金井2-4-3 ☎44-7000
②石橋総合病院 下野市石橋628 ☎53-1134 ※休日・夜間は小児科対応不可。
③小山整形外科内科 小山市雨ヶ谷753 ☎31-1331
④杉村病院 小山市城山町2-7-18 ☎25-5533・5534
⑤光南病院 小山市乙女795-4 ☎45-7711
⑥野木病院 野木町友沼5320-2 ☎0280-57-1011



■夜間休日急患診療所
☎0285-39-8880
【診療日時・診療科目】
平日、土曜 19時～22時 内科・小児科
日曜、祝日、振替、年末年始(12月31日～1月3日)
10時～12時、13時～17時、18時～21時
内科・小児科
【所在地】小山市神鳥谷2251-7
(小山市健康医療介護総合支援センター内)
※内科医等が小児科の診療を担当することがありますので、事前に連絡をしてから来院してください。

■休日急患歯科診療所
☎0285-39-8881
【診療日時】
日曜、祝日、振替、年末年始(12月31日～1月3日)
10時～12時、13時～16時
【所在地】小山市神鳥谷2251-7
(小山市健康医療介護総合支援センター内)

とちぎ子ども救急電話相談 ☎028-600-0099(携帯電話とプッシュ回線は、局番なしの☎#8000)

【相談日時】 月～土曜日：午後6時～翌朝8時 日曜日・祝休日：24時間(午前8時～翌朝8時)

【相談内容】 子どもの急な病気やけがに関する家庭での対処方法などを看護師がアドバイスします。慢性疾患や育児相談には応じられません。

しもつけシティガイド 観光スポットから生活に役立つ情報まで、下野の情報がいっぱいの電子地図です。パソコンは市ホームページから、携帯電話は右のQRコードからアクセスしてください。



目次 Contents

- 2 おめでとう！高藤直寿選手
- 3 下野ブランド認定品を募集
- 4 Shimotsuke-CityTopics まちの話題
- 6 地域別懇談会開催のおしらせ
『下野市都市計画マスタープラン改訂』
- 7 市民インターネット体験講座
- 8 保育園・認定子ども園入園申し込み
- 10 敬老会のご案内
- 12 国民年金だより
- 13 保健だより  HealthInformation
- 16 地域包括支援センターだより
- 17 認知症サポーター4000人記念イベント
- 18 **Let'sSPORTS**
- 21 国分寺西小学校の紹介
- 22 **生涯学習だより**
- 23 新・下野市風土記
- 24 **環境トピックス**
- 26 図書館LibraryInformation
- 27 読書人
- 28 しもサタ通信
- 29 くらしの情報（イベントカレンダー）
- 48 国際交流員マシアスのコラム

今月の表紙



下野市国分寺小学校卒業の高藤直寿選手が、8月7日に行われた、リオデジャネイロオリンピック、柔道男子60キログ級で銅メダルを獲得しました。

試合当日は夜遅くにもかかわらず、市役所市民ロビーで開催されたパブリックビューイングに多くの方がおいでになり、銅メダルが決定した瞬間には、大歓声がおこりました。東京オリンピックは、ぜひ金メダルを！

45Pのクロスワードの答え

グ	リ	ム	ノ	モ	リ
ミ	カ	ケ		ヤ	ジ
	ケ	ツ	ロ		ユ
タ	イ		ウ	コ	ン
コ		キ	ヒ		リ
ス	イ	ソ	カ	ブ	ツ

答えは、ウグイスとケヤキ

今月の何の日

9月22日
カーフリーデー

ヨーロッパでは、毎年9月16～22日に「ヨーロッパモビリティウィーク」という交通政策推進プロジェクトが行われています。カーフリーデーとはこのプロジェクトの中心イベントで、都心部において1日マイカーを使わない地区が決められます。これにより市民一人一人が車のない都市環境を実際に体験し、その変化を実感することになります。

また、カーフリーデーは車優先社会の問題を考える場でもあるので、都市交通や環境問題への啓発活動や新しい交通施策の普及活動が盛んに行われています。

日本でもカーフリーデーに行われる取り組みがあり、昨年には横浜市などの10都市にて開催されました。横浜市では通行止めにした日本大通りと横浜公園の一部を会場にして、パレードを行うなど大規模なイベントが行われました。

栃木県に住んでいる人は移動手段の多くを車に頼っているのが現状です。せめて近場への移動は車を使わずに徒歩や自転車で行うようにしたいですね。

下野市公式
ツイッター

市ではホームページの最新情報や、災害発生時の避難場所などの情報配信を行います。右のQRコードからアクセスできます。

下野市公式アカウント @city_shimotsuke



国際交流員マシアスのコラム 安全な国、日本

下野市に住んでいると、皆さんがよくあいさつをしていると感じます。職場やお店、道ばたで人々がお互いあいさつをしているのを見ることは、とても気持ちが良いものです。

交番にいる警察官もフレンドリーで、私が通りかかると必ずあいさつしてくれます。彼らは悪い人を見つけたためではなく、市民の安全のために街を見守っています。皆さんが安心して下野市で暮らせるのは彼らの働きのおかげだと思います。

日本は、私が訪問した他のどの国よりもずっと安全だと感じます。例えば、私は今住んでいるアパートの駐輪場に、自転車に鍵をかけたまま、盗まれたことがあります。今まで自転車を盗まれたことはありません。しかし、ドイツでそんなことをしたら、次の日の朝には自転車はなくなっているでしょう。

また、もしドイツの電車の中で何かを置き忘れてしまったとき、ほとんどの場合誰かがそれを持ち去ってしまい、もう一度見つけることは困難です。たとえ手元に戻



ってきたとしても、とても長い時間がかかることとなります。

ドイツは犯罪が起きやすい国とは言いませんが、残念ながら日本よりその可能性が高いと感じます。下野市に住んで、安全な日本をより実感することができました。

先日私は、道に落ちていた携帯電話を発見し、交番に届けました。その後、持ち主がすぐに見つかり、なんとその方からお礼のプレゼントが私の家に届きました。私は、携帯電話がしっかり持ち主の元に戻ったことを知って嬉しくなりました。この喜びも、安全な国、日本だからこそ感じることが出来るものでしょう。



頂いたお礼の品

国際交流員イベント 第20回「マシアスの町遊び」 フランス料理教室

今回の国際交流員イベントでは、世界一面積が広い国、ロシアの料理を作りましょう。皆さんはロシア料理と聞いて何を思い浮かべますか。今回は、ロシアに住んでいたことがあるドイツ人のアナ・メイデさんと一緒にロシア料理を作りましょう。この料理教室で、ロシア料理がもっと身近になるはずですよ！

■日時 10月1日(土)
午前10時～午後1時

■場所 南河内公民館 調理室

■定員 25名

■参加費 一般1,500円
国際交流協会会員1,200円

※小学生以下はそれぞれ半額、当日集金します。

■持ち物 エプロン、持ち帰り用のタッパなどの入れ物

■募集期間 9月12日(月)～23日(金)
※土日祝日を除く

■問い合わせ先
下野市国際交流協会事務局
(市民協働推進課内)
☎(32)8887

国際交流員マシアスさんによる ママババEnglishサロン開催！

英語を勉強したいと思っても、育児中の方は英会話教室に通ったり、英語に触れる機会をつくることは難しいと思います。そんな方のために、子連れの方でも気軽に参加いただける英会話サロンを開催します。下野市国際交流員のマシアスさんと一緒に、遊びながら気軽に英会話を楽しんでみませんか？もちろん、大人の方のみの参加もOKです。子ども好きの方や外国人の方も大歓迎ですよ！

■日時
①10月14日(金)
午前10時～11時

②10月27日(木)
午後2時～3時

■場所 国分寺公民館 2階和室

■講師 国際交流員
マシアス・ブリッタズドーフ

■参加費 無料 ただし参加者は国際交流協会に入会していただきます(年会費がかかります)。

■定員 10名

■申し込み・問い合わせ先
下野市国際交流協会事務局
(市民協働推進課内)
☎(32)8887

■人口と世帯(8月1日現在)
人口/ 60,088人(+43)、男性/ 29,827人(+22)、女性/ 30,261人(+21)、世帯数/ 23,180世帯(+45)
2016年8月号の7月1日現在の人口に誤りがありました。正しくは「人口60,045人」です。
訂正してお詫びします

TAKE FREE

広報しもつけを設置協力いただけるコンビニエンスストアを募集しています。ご協力いただける場合は総合政策課☎0285(32)8886情報広報グループまでご連絡ください。

PC・スマホ市ホームページ

