

しもつけ



高松市小学生親善交流事業 金比羅宮前で記念撮影

今月の話題

市長のいきいきタウントーク開催 パスポートは市役所で

人口と世帯

※平成22年9月1日現在（住民基本台帳）

人口／59,646人 (+6)
男性／29,670人 (±0)
女性／29,976人 (+6)
世帯数／21,182世帯 (+12)

税等の納期

11月1日(月)

市県民税（普通徴収） 3期
国民健康保険税（普通徴収） 4期
介護保険料（普通徴収） 4期
後期高齢者保険医療（普通徴収） 4期

LINE UP

市長のいきいきタウントーク／ユビキタスタウン…	2
庁舎建設アンケート／男女共同参画…	4
地域福祉計画策定住民懇談会…	5
ファミリー・サポート・センター開設…	6
学童保育入園受付／児童館まつり…	7
パスポートの申請受付・交付は市役所で…	8
道の駅しもつけ社員募集…	10
秋のイベントご案内・菊まつり／指定管理者募集	11
国勢調査はお済みですか…	12
Let's SPORTS…	13
保健便り…	16
地域包括支援センター／高齢者サロン紹介…	20
まちの話題…	22
下水道フェスティバル／浄化槽をお使いの皆さまへ	25
環境トピックス…	26
学校教育サポートチームを開設します…	30
図書館インフォメーション…	31
生涯学習情報センター／生涯学習だより…	32
香川県高松市小学生親善交流事業…	34
ドイツ大学生訪問団／キャンドルカバーを作ろう…	35
ドイツを語るパトリック…	36
しもつけ市民芸術文化祭2010…	37
くらしの情報…	38
生涯学習情報センターまつり2010…	44



あなたのご意見をお聞かせください!

平成22年度市政懇談会

「市長のいきいきタウントーク」開催

市民の皆さまが「住んでよかった」と思えるまちづくりを目指し、一人ひとりの率直な意見・要望・提言を伺い、今後のまちづくりに反映させるため、市政懇談会を開催します。

市内3か所の会場で開催しますので、以下の日程の中から都合のよい日にお越しください。多くの方のご来場をお待ちしています。ぜひ、ご参加ください。

ご意見について

ご意見等は会場にて直接承ります。

※スムーズにお答えできるよう、事前にご意見等を提出していただくこともできます。その場合、住所・氏名・電話番号・参加予定日を明記のうえ、意見等の内容を明瞭・簡潔にご記入（様式自由）いただき、郵送・電子メール・FAX・直接持参のいずれかの方法で総合政策室まで提出してください。<10月12日（火）【必着】>事前に提出していただきましたご意見等については、当日会場で回答もしくは後日文書で回答させていただきます。

開催日程

開催日時	開催場所
10月14日（木）午後7時～	保健福祉センターきらら館 検診室 （下野市下古山1220番地）
10月15日（金）午後7時～	南河内公民館 ホール （下野市田中681番地1）
10月16日（土）午前10時～	国分寺公民館 大ホール （下野市小金井1127番地）

案内図



問い合わせ先

〒329-0492 下野市小金井1127番地 下野市役所 総合政策室
☎ 40-5550 FAX40-5572 E-mail info@city.shimotsuke.lg.jp

ユビキタスタウン しもつけ 展開中

情報化で活力あるまちづくり

“思いやりと交流のまち下野” いにしえ新発見プロジェクト

ユビキタスとは？

いつでも、どこでも、誰でもICT（情報通信技術）を利用できるという意味です。

市内事業所（店舗）の皆様へ

あなたの事業所（店舗）を市ホームページ・市携帯サイトでPRしませんか？
農業事業者の方もこの機会にぜひPRを！

掲載は**無料**です！

あなたの事業所（店舗）を電子地図上で多くの人にPRしてみませんか？簡単にお申し込みいただけますので、この機会にぜひご検討ください！

「いにしえ新発見プロジェクト」とは、市内の産業・観光・文化遺産・観光資源・店舗などの情報を市ホームページ及び市携帯サイトの電子地図で発信し、市民間交流の促進と市内産業の発展を目指すプロジェクトです！

こんなふうに活用されます！

《市民は》

- ◎気になるお店があるんだけど・・・《検索する》
⇒ こういうお店があったのか！今度行ってみよう！
- ◎家をリフォームするんだけど・・・《検索する》
⇒ 市内にも工務店がいっぱいあるんだね。相談してみようかな・・・
- ◎下野市にはどんな工場があるのかな～？《検索する》
⇒ アッ！！この工場の前はよく通るけど、こんなスゴイ物作ったのか～

《市外からは》

- ◎今度、下野市の歴史探索に行くんだけど、ランチはどこで食べようかな・・・
- ◎お花見に行くんだけど、ついでに寄るスポットを探してみよう！



申込資格

下野市内で事業を営む事業所・店舗

- ・下野市外の事業所・店舗は受付できません。
- ・農業事業者の方で直売をされている方等もお申し込みいただけます。
- ・公の秩序や善良な風俗に反する事業所などは掲載の対象外とさせていただきますので、あらかじめご承知おきください。

申込方法

申込用紙を市ホームページからダウンロードし、PR文などの必要事項を入力のうえご提出ください。また、写真も掲載できますので、店舗全景・店内・商品・店長などPRできる写真をデジタルカメラにて撮影しご提出ください。
詳しくは市ホームページでご確認ください。

申込期限 11月30日（火）まで

下野市庁舎建設基本計画策定のため アンケート調査を実施します

「下野市庁舎建設基本計画」の策定にあたり、現庁舎の利用実態や新庁舎の機能への市民のみなさんの要望などを把握し、利用しやすい庁舎の建設を目指すためにアンケート調査を実施します。

市民アンケート

- 対象者：市内に住む18歳以上の方
- 対象者数：2,000人（無作為抽出）
- 調査期間：10月中旬頃から10月下旬
- 調査方法：10月中旬頃に、調査票・返信用封筒を郵送しますので、ご記入のうえ、同封の返信用封筒に入れてご返送ください（切手は不要です）。

来庁者アンケート

- 対象者：市役所等来庁者
- 調査場所：国分寺庁舎
石橋庁舎
南河内庁舎
きらら館
- 調査期間：10月下旬
- 調査方法：調査回答票を用いた、職員による聞き取り

問い合わせ先 総合政策室 庁舎整備グループ ☎40-5550

男女共同参画講演会を開催します

2006年ヤフー人名検索1位になるなど、カリスマ僧侶としてメディアでも紹介される川村妙慶さんをお招きし、講演会を開催します。

ご家族、お友達やご近所の方など、お誘いあわせのうえ、ぜひご参加ください！

- 日時 11月20日（土）午前10時30分～
- 会場 国分寺公民館 大ホール
- 講師 川村妙慶氏（僧侶・パーソナリティ）
*詳細は、後日改めてお知らせします。



問い合わせ先

総合政策室 政策推進グループ
☎40-5550

「自分のための時間をつくる余裕がない」「仕事が忙しくて、子どもとの触れ合いの時間が取れない」・・・そんな言葉を聞いたことはありませんか？こうした中、「ワーク・ライフ・バランス」（直訳すると「仕事と生活の調和」）という考え方が注目されています。



これは、誰もが、仕事・家庭生活・地域活動・個人の自己啓発や趣味など、様々な活動を自らが希望するバランスで実現させる、そのようなライフスタイルを築こうという考え方のことです。仕事も家庭生活もやりたいことを実現できると、それぞれに充実感のある日々が過ごせるのではないのでしょうか。

誰もが多様な生き方を選択できる「ワーク・ライフ・バランス」の取れた社会をみんなでつくっていきましょう。

問い合わせ先 総合政策室 政策推進グループ ☎40-5550

男女共同参画社会

vol.3

知っていますか？この言葉

ワーク・ライフ・バランス
～今こそ挑戦!!～

住民懇談会の参加者を募集します!!

現在、下野市では誰もが安心して暮らせるまちづくりを目指し、「下野市地域福祉計画」の策定に取り組んでいます。

地域福祉計画は、地域の生活課題に根ざした福祉の実現に向けた総合的な福祉施策の展開や、地域福祉の向上をめざして活動していくための方針を体系的にまとめた計画です。

地域福祉計画の策定に向けて、市民の皆さんが身近に感じている地域での課題や解決策を話し合い、これからの下野市の地域づくりについて考えていただくために、「支え合い助け合える地域づくりについて」というテーマで住民懇談会を開催します。懇談会では居住する中学校区ごとのグループに分かれてワークショップ形式で意見交換を行い、皆さんから出されたご意見やアイデアを計画に盛り込んでいきたいと考えています。

テーマ

“支え合い助け合える地域づくり”について
一緒に考えてみませんか

●日程

- 第1回目 10月29日(金)
 - 第2回目 11月11日(木)
 - 第3回目 11月25日(木)
- 時間：午後1時30分～

●会場

国分寺公民館大ホール

●対象者

年齢・性別は問いません。市内在住で福祉に関心があり、全3回開催予定の懇談会に継続して参加できる方を募集します。

●申し込み方法

10月20日(水)までに、電話・FAX・Eメールでお申し込みください。FAX・Eメールで申し込む場合は、住所・氏名・電話番号を明記してください。なお、申し込み者多数の場合は抽選となります。

●申し込み・問い合わせ先

下野市役所 健康福祉部 社会福祉課
☎52-1112 FAX 52-1137
Eメール syakaifukushi@city.shimotsuke.lg.jp

多数のご参加お待ちしております!!

地域福祉計画策定住民懇談会

自分の暮らす地域をみつめよう

支え合い助け合える地域づくりで



ファミリー・サポート・センターを開設します

地域において育児の援助を受けたい人（依頼会員）と行いたい人（提供会員）が、育児について助け合う「下野市ファミリー・サポート・センター」を平成23年6月から開設します。

ファミリー・サポート・センターの概要

●利用できる内容

- ・ 保育園、幼稚園の登園前の預かり及び送り
- ・ 保育園、幼稚園の迎え及び帰宅後の預かり
- ・ 学校の放課後、学童保育の迎え及び帰宅後の預かり（急な残業なども対応）
- ・ 習い事の送迎及び預かり
- ・ 保護者が病気、ケガ、入院のために一時的に子どもの世話ができないとき
- ・ 産前産後の妊産婦で、子どもの世話ができないとき
- ・ 病院などの通院に子どもを連れて行けないとき
- ・ 冠婚葬祭などで子どもの世話ができないとき
- ・ 学校行事、研修、講演会などで子どもを連れて行けないとき
- ・ 保護者の仕事で子どもの世話ができないとき
- ・ 病気の回復期にある子どもの保育（病後児保育）

●利用料金

月曜日から金曜日の 午前7時から午後7時まで	1時間あたり700円
土日祝日及び年末年始並びに 上記以外の時間帯	1時間あたり800円
交通費	1回あたり200円
食事（ミルクを含む）の 提供があった場合	実費

上記の金額を、依頼会員が提供会員に直接支払います。

●対象者

- ・ 依頼会員…下野市に在住又は在勤者で、0歳（6か月）から小学生以下の児童を養育している方
- ・ 提供会員…下野市内に在住している、心身ともに健康で積極的に援助活動を行うことができる20歳以上の方（保育サポーター養成研修会受講者もしくは市が実施する研修会の受講者）

※依頼会員と提供会員の両方に登録することも可能です。

11月1日から提供会員を募集します

提供会員として入会を希望される方は、入会届出書の提出が必要になりますので、地域子育て支援センターつくし（ゆうゆう館内）もしくは児童福祉課窓口（石橋庁舎1階）までお越しください。

（入会届出時に、会員証用の写真を撮影します）

必要なもの…印鑑（ゴム印以外）

今回は、センター開設に先立って提供会員のみ募集します。依頼会員の募集は、追って周知します。



提供会員になるための研修について

お子さんを預かる仕事であるため、提供会員になるには下記のいずれかの研修を受ける必要があります。

既にエンジェルさぼっとが実施する保育サポーター養成研修会を修了している方は、改めて研修を受ける必要はありません。

市が実施する研修会を受講される方で、保育士や看護師などの資格を有する方は、研修項目の免除がありますので、入会届出時に申し出てください。

<市が実施する研修会>※入会届出後、1月以降に実施します。

小児看護の基礎知識、普通救命講習、保育実習

<エンジェルさぼっと主催の研修会>

- ・ 保育サポーター養成研修会

エンジェルさぼっと主催の研修で、この研修を修了すると通常のファミサポの提供会員の他に、病児・緊急預かり対応サポーターとしても活動できます。

9つのカリキュラム（計24時間）を5日間で実施する研修会です。参加費は無料になります。

今後の実施予定（詳細はエンジェルさぼっと028-908-7253へお問い合わせください）

佐野市（10月上旬）、さくら市（10月下旬）、
小山市（11月上旬）、壬生町（11月下旬）、
栃木市（12月中旬）、宇都宮市（1月中旬）

問い合わせ先

児童福祉課

ファミリー・サポート・センター準備担当 ☎52-1114

平成23年度 学童保育入所希望の受付について

放課後の留守宅児童をお預かりする学童保育の入所希望者を募集します。

●入所基準

南河内地区、国分寺地区内の小学校に在籍する新1年生から6年生のうち、保護者が労働等により昼間家庭にいない児童が対象です。

●受付期間

11月4日（木）～30日（火）
（土・日・祝日を除く）

●申込手続き

入所申込書に必要事項を記入し、勤務証明書と一緒に提出してください。（現在入所中の児童についても申込み手続きが必要です。）

●保育料

平日学童保育（祝祭日を除く）
月額6,000円
土曜日学童保育（祝祭日を除く）
月額2,000円

●預かり時間

平日学童保育…放課後から午後7時（長期休暇中は、午前8時から午後7時）
土曜日学童保育…午前8時から午後7時

●書類の配布・提出、および問い合わせ先

児童福祉課（石橋庁舎） ☎52-1114
南河内児童館 ☎44-8420
国分寺東児童館 ☎44-2604
国分寺姿西児童館 ☎44-9318
国分寺駅西児童館 ☎44-0786

※なお、石橋地区については、平成23年度から運営方法が変わる予定です。詳細は、別途ご案内します。

問い合わせ先 児童福祉課 ☎52-1114

保育園入園申込はお済みですか？

市では、平成23年4月から保育園入園を希望する児童を対象に、入園申込の受付をしています。

●申込み締め切り 11月15日（月）

※申し込み内容に関する詳しいことについては、9月号の広報又は、市のホームページをご覧ください。

問い合わせ先 児童福祉課（石橋庁舎） ☎52-1114

子育て支援センターつくし 親子ふれあいコンサート

子育て中の親子及び音楽に関心ある方、生の演奏を聴いて、ゆったりと楽しい時間を過ごしませんか。

- 日 時 11月9日（火）午前10時～11時
- 場 所 ゆうゆう館（ふれあいホール）
- 奏 者 ビオラ 糸川 吉見
バイオリン 糸川 正子
ピアノ 田中 純子

●演奏曲

ジブリ音楽より「崖の上のポニョ」「天空の城ラピタ（君をのせて）」、ねこふんじゃた、世界の民謡メドレー、ユーモレスク（ドヴォルザーク）他

●みなさんでうたいましょうコーナー

※申し込みは不要です。たくさんのご参加をお待ちしています。

問い合わせ先 子育て支援センターつくし ☎43-1233

児童館まつりを開催します。

児童館まつりを開催します。ぜひご参加ください。

国分寺東児童館

- 日 時 10月23日（土）
午前10時～午後1時
- 場 所 国分寺東児童館
- 内 容 絞り染めハンカチコーナー・遊びコーナー・模擬店、ビンゴゲーム（正午～）など

問い合わせ先

国分寺東児童館 ☎44-2604

国分寺駅西児童館 国分寺姿西児童館

- 日 時 10月23日（土）
午前10時～午後1時
- 場 所 国分寺駅西児童館
- 内 容 工作コーナー・遊びコーナー、駄菓子屋さんコーナー・模擬店、ビンゴゲーム（正午～）など

問い合わせ先

国分寺駅西児童館 ☎44-0786

パスポートの申請受付・交付(受取り)は市役所で

これまで栃木県で行っていたパスポートの申請・受取りを、10月1日から下野市で行うことになりました。下野市に住民登録のある人は、栃木県旅券センターや県の窓口などでのパスポートの申請はできなくなりますのでご注意ください。

申請・交付(受取り)ができる人

- 下野市に住民登録をしている人
 - 学生や単身赴任者などで、栃木県外に住民登録をしている下野市在住の人
- ※次のいずれかに該当する場合は、栃木県旅券センターでの申請になりますので、必ず事前にお問い合わせください。
- (1) 海外における親族等の病気、事故、天災等による死亡、危篤、入院等の理由で、緊急に渡航しなければならない場合
 - (2) 業務上の理由等により、早急に渡航しなければならない場合で、旅券センターが妥当と認める場合
 - (3) 申請書表面の「刑罰等関係」に該当する場合

取り扱い窓口及び時間

- 場 所
国分寺庁舎市民課窓口・南河内庁舎市民課窓口・石橋庁舎市民課窓口
- 時 間
月曜日から金曜日の午前8時30分～午後5時15分 ※土・日曜日及び祝日、年末年始(12月29日～1月3日)を除く。
次の延長窓口でも申請受付・交付(受取り)を行います。
◆国分寺窓口・・・月曜日 ◆南河内窓口・・・水曜日 ◆石橋窓口・・・金曜日
時間はいずれも午後5時15分～7時です。
※時間に余裕をもってお越しください。

取り扱う申請について

●新規・切替申請

- ・はじめてパスポートを取得する場合
- ・持っているパスポートの有効期限が切れた場合
- ・パスポートの有効期間が1年未満になった場合
- ・ICパスポートでない有効パスポートから、ICパスポートへ切り替える場合
- ・氏名や本籍地の都道府県が変わったため、新しいパスポートの取得を希望する場合

●居所申請

栃木県外に住民登録があり、下野市にお住まいの人で、次に該当する人が対象になります。要件や必要書類がありますので、必ず事前にお問い合わせください。

- ①学生 ②単身赴任者・長期出張者等
- ③一時帰国者 ④船員等

●有効期間の残っているパスポートを紛失・損傷した場合の申請

●訂正申請

氏名や、本籍地の都道府県が変わったため、記載事項の訂正をする場合

●増補申請

有効なパスポートの査証(ビザ)欄を増やす場合(1回限り)



申請に必要なもの

- ①一般旅券発給申請書 1通
- ②戸籍抄本または謄本（記載内容が最新で、6か月以内に発行したもの） 1通
- ③写真（タテ45ミリ×ヨコ35ミリ、6か月以内に撮影したもの） 1枚

※ボックスでの自動撮影写真やデジタルカメラで撮影した写真は、規格に合わないものが多いのでご注意ください。

- ④本人確認書類（運転免許証、写真付き住基カードなど一つで確認できるものと、健康保険証+年金手帳など二つ必要なものがあります。）

※有効なものの原本に限る。コピーは不可。

- ⑤以前に取得したパスポートがある場合は、最後に受け取ったパスポート

※住民票の写しは、住基ネット等で検索しますので原則不要です。

※詳しくは、栃木県発行「旅券（パスポート）申請のご案内」でご確認ください。

パスポートの種類

5年間有効、10年間有効の2種類。

申請日現在20歳未満の人は、5年間有効のもののみ申請できます。

（注）20歳の誕生日の前日から10年間有効のパスポートが申請できます。

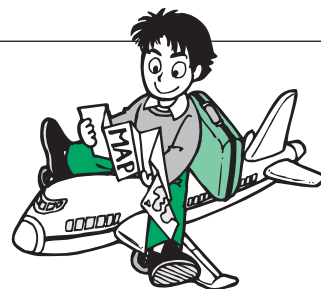
パスポート受取りの注意点

●パスポートの受取りは、必ず申請者本人がお越しください。代理人による受取りはできません。

●申請から受取りまでに8日間程度かかります。（申請の日から土・日曜日、祝日、振替休日、年末年始を除いた8日間程度。）

※申請手続の際は時間に余裕をもってお越しください。

●申請したパスポートは、6か月以内に必ず受領してください。受領しない場合は、受け取れなくなります。



手数料

パスポートを受取る際に、収入印紙と栃木県収入証紙で納めてください。（各庁舎市民課窓口でご購入いただけます。）

旅券（パスポート）手数料

種類	手数料	内 訳	
		収入印紙	栃木県収入証紙
10年有効一般旅券（20歳以上）	16,000円	14,000円	2,000円
5年有効旅券	12歳以上	11,000円	2,000円
	12歳未満	6,000円	2,000円
記載事項の訂正	900円	700円	200円
査証欄の増補	2,500円	2,000円	500円

問い合わせ先

栃木県旅券センター ☎028-638-3811
市民課 ☎40-5557

(株)道の駅しもつけ社員募集

新4号国道沿いに来年春オープン予定の「道の駅しもつけ」で施設運営管理、農産物直売及び物産販売、加工品の製造販売を業務とする「(株)道の駅しもつけ」の正社員を募集します。

1. 募集人員
- 総務部 2名（管理職 1名、事務担当 1名）
 - 直売施設部 1名（直売担当）
 - 物産施設部 1名（店長）
 - 加工施設部 1名（工場長）



2. 業務内容

- (1) 総務部 組織全体の運営に関する事務、PR、販売企画を行うとともに経理業務を担当する。また、公共施設部門の管理を行う。
- (2) 直売施設部 農産物の仕入、販売及び出荷者との調整を図る。
- (3) 物産施設部 物産品の仕入、販売を行うとともに、物産品のイベント企画調整を図る。
- (4) 加工施設部 加工施設の衛生管理者として登録し、メニュー開発、製造、品質管理を行う。

3. 受験資格及び勤務条件

	資格	賃金（月給）	勤務時間・その他
総務事務 管理職	経理事務経験者	30万円～35万円	1か月単位の変形労働時間制で平均1週40時間 土日、祝日出勤 午前7時30分～午後7時 （夏季午後8時） シフト勤務 通勤手当、労働保険、社会保険、退職金制度あり
物産施設店長	満55歳未満で経験者優遇	27万円～31万円	
加工施設工場長	調理師免許取得者	25万円～28万円	
直売施設担当 総務事務担当	満55歳未満で経験者優遇	15万円～24万円	

※各部ともパソコンの経験がある方を条件とし、市内在住者を優遇します。
※賃金については、年齢及び経験を考慮のうえ、給与規定により決定します。

4. 受付期間 10月4日（月）～29日（金）（土日祝日は除く）
※郵送の場合は、受付期限の消印有効

5. 提出書類 ・申込書（道の駅準備室で配付及びホームページから印刷できます。）
・履歴書（市販のもの）

6. 提出先 下野市役所南河内庁舎 道の駅準備室
郵送の場合 〒329-0492 下野市小金井1127
下野市役所 道の駅準備室あて

7. 選考方法 1次選考 書類審査、2次選考 筆記試験と面接
（2次選考の日時・会場は後日通知します。）

8. 採用予定日 平成23年1月5日（水）



問い合わせ先

道の駅準備室 ☎48-2119

秋のイベントご案内 菊まつり

(二つの会場で開催されます)

今年は、10月31日(日)から11月7日(日)まで、天平の丘公園花広場(国分寺地区)と、きらら館広場(石橋地区)の二つの会場で『天平の菊まつり』を開催します。国分寺会場では菊の展示を觀賞しながら、地元商店による模擬店で軽食も楽しめます。

石橋会場では、菊の展示のほか隣接したきらら館で日帰りの入浴も楽しめます。ご来場お待ちしております。

☆期間中の催し

《国分寺地区》

10月31日(日)

- 天平の芋煮会(午前11時～)
- ふれあいコンサート(午前10時30分～)
- 宮史郎歌謡ショー(正午～午後1時)

《石橋地区》

11月7日(日)

- ふれあいプラザいしばし(午前10時～午後3時)
- [大松山運動公園ピクニック広場]



※芋煮会食券の前売券を販売

10月6日(水)より次の場所で販売します。
1食 180円(当日は200円です。)

☆取扱窓口

- ・商工観光課(南河内庁舎)
- ・オアシスポッポ館(JR小金井駅西口)
(閉庁・閉館日を除く)
- ・ゆうゆう館(番台)
(休館日を除く)

☆ゴミ減量化推進のため、Myおはし運動を実施します。
みなさんのご協力をお願いします。



問い合わせ先

商工観光課 ☎48-2112

下野市物産館「淡墨亭」の指定管理者を募集します

●施設の概要

- 名称 物産館「淡墨亭」
- 所在地 国分寺993-1
- 施設規模 木造瓦葺平屋建
- 敷地面積 531㎡
- 建物面積 218.69㎡
- 施設内容 物産コーナー、食堂、厨房、和室、トイレ
- 付帯施設 倉庫(2箇所)
- 設置目的 商工物産の振興と地域観光の活性化を図る。

●指定管理者が行う業務

- ①物産館の維持管理運営に関する業務
- ②下野市の観光及び物産のPRに関する業務
- ③その他物産館の運営に関する業務

●指定期間

平成23年3月1日から平成27年3月31日まで

●申請資格

法人その他の団体であり、所在が下野市市内であること。

●募集要領等の配付

10月12日(火)から29日(金)まで
申請の受付

10月22日(金)から11月5日(金)まで
※詳細は、配付する募集要綱等をご覧ください。

●書類等の配付場所及び問い合わせ先

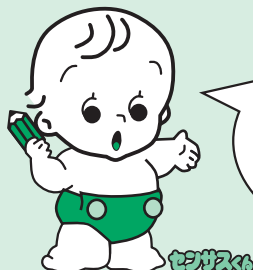
下野市役所南河内庁舎
商工観光課 ☎48-2112

国勢調査へのご回答はお済みでしょうか

国勢調査は、平成22年10月1日現在、日本に住んでいるすべての人及び世帯が対象です。

記入いただいた調査票は、封筒に入れて封をした上で調査員に渡していただくか、市役所に郵送で提出してください。

回答がお済みでない場合や、万一、調査票が届いていない場合は、市役所にご連絡ください。



封筒に入れる前に、調査票の記入に誤りがないか、確認をお願いします。

2010 国勢調査

■国勢調査コールセンター

設置期間：平成22年10月31日まで
受付時間：午前8時～午後9時
(土・日・祝日もご利用できます)

【電話】0570-01-2010 (ナビダイヤル)
※全国どこからでも市内通話料金でご利用になれます。

【PHS・一部のIP電話】
03-6738-6677
※PHS・一部IP電話の場合、所定の料金となります。

問い合わせ先

総合政策室 情報広報グループ ☎ 40-5550

後期高齢者健康診査の お知らせ

6月1日から、後期高齢者の健康診査を実施していません。まだ受診されていない方は、市内の指定医療機関(休診日を除く)に申し込みのうえ受診されますようお願いいたします。

●受診期間

平成23年1月31日まで

●対象者

後期高齢者医療制度に加入している方

●検査内容

問診、身長・体重・血圧測定、尿検査、血液検査、心電図

●個人負担金

無料です。

●持参するもの

健康診査受診券、保険証、生活機能評価問診票

●注意事項

すでに生活習慣病等で医療機関に受診されている方は、必ずしもこの健診を受ける必要はありません。

●問い合わせ先

社会福祉課
医療費助成グループ

☎ (52) 1112

精神保健福祉家族会の お知らせ

今年度第3回目の家族会を開催します。今回は、県南健康福祉センター主催の家族会(けやきの会)に参加し、皆さんと一緒に意見交換をしたいと思えます。初めての方も大歓迎です。参加希望の方は、10月12日(火)までにお申し込みください。

●日時

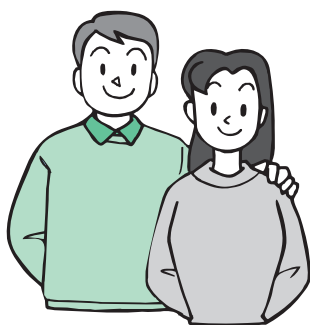
10月28日(木) (午前9時に県南健康福祉センターを出発、午後4時に帰着予定)

●内容

足利・佐野地区家族会との交流研修に参加します。

●問い合わせ先

社会福祉課
障がい福祉グループ
☎ (52) 1112





Let's SPORTS



総合型スポーツクラブ 「夢くらぶ国分寺」



＜申し込み方法＞

☆海洋センターにある詳細の募集案内をご覧ください。
☆募集案内にある申込書に参加費を添えてご提出ください。
☆提出先(問い合わせ)は海洋センター内のクラブ事務局(担当:増山 ☎0285-44-0849<毎週火・水・木曜日 午前8時30分~午後5時15分に在席>)

【1】わたらせ渓谷トロッコ列車で秋のウォーキング参加者募集

～青く澄んだ空、高津戸渓谷、富弘美術館など秋の渡良瀬を満喫しませんか!～運良く予約が取れて、わたらせ渓谷トロッコ列車に乗れるかも!

●日時 11月7日(日)午前7時出発、午後6時帰着予定(雨天決行) ●場所 わたらせ渓谷沿線(高津戸渓谷、草木湖、富弘美術館、足尾など) ●募集対象 小学生(保護者付き)以上28名(先着順) ●交通 貸切観光バス ●引率 クラブの指導者 ●参加費 会員3,500円、会員外3,700円(バス、美術館入館料、保険費、諸経費) ●申込締切 10月20日(水)、以降は定員まで随時受け付けます。 ●条件 トロッコ列車の予約が取れて乗車する場合は、会費の他に1,210円必要です。

【2】親子体操教室参加者募集

～親子で楽しみながら我が子の心と体の成長を実感しませんか～

●日時 11月1・8・15・22・29日、12月6・13・14日(計8回) 午前10時～11時30分 ●場所 国分寺海洋センター体育館 ●募集対象 2歳～未就学児、25組程度(先着順) ●講師 宇賀神博子先生 ●参加費(8回分) 会員3,600円、会員外4,000円(幼児の保険加入費を含む) ●申込締切 10月20日(水)、以降は定員まで随時受け付けます。

第4回下野市長杯市民ゴルフ大会参加者募集

●日時 11月9日(火)午前7時56分スタート ●会場 益子カントリー倶楽部 ●競技方法 18ホールストロークプレー 新ペリア方式 ●参加資格 市内在住・在勤者 ●参加費 3,000円(パーティー費含む、プレー費は除く) ●プレー費 5,700円(乗用カートセルフプレー・昼食・ドリンク付) ●申し込み 各地区体育センター・スポーツ交流館にある詳細の募集案内をご覧ください。 ●問い合わせ先 下野市ゴルフ協会 会長伊澤剛 ☎48-0016

ソフトバレーボール交流大会

●日時 10月24日(日)午前8時45分受付
●場所 南河内体育センター ●参加費 1チーム1,000円(当日持参) ●対象 下野市在住・在勤の人で構成したチーム ●チーム構成 中学生以上①女性の部 ②混合の部 ●締め切り 10月15日(金) ●申し込み方法 スポーツ振興課に所定申込書に記入のうえ、申し込みください。

第15回グリムの里スポーツまつり開催

だれでも参加できるお祭りです。近所、知り合いの方も誘ってご参加ください。

●主催 グリムの里スポーツクラブ(総合型地域スポーツクラブ) ●開催日 10月31日(日)
●時間 午前9時～午後4時 ●場所 大松山運動公園ピクニック広場 他 ●イベント 楽しいイベントは…「幼稚園児の演技発表」、「太極拳模範演技」 交流大会は…「ティーボール」 参加型イベントは…「太極拳」、「スポーツ玉入れ」 体験スポーツコーナーもあります…ソフトテニス、スポーツ輪投げ、ゲートボール、ソフトバドミントン、ソフトペタンク、ダーツ このほかビンゴゲームなど盛り沢山です。
●申し込み・問い合わせ先 スポーツ交流館内グリムの里スポーツクラブ事務局 ☎52-1182(月・水・金曜日の午前8時30分から午後5時15分まで在席)

第5回下野市親善テニス大会

●主催 下野市テニス協会 ●後援 下野市体育協会 ●日時 11月7日(日)午前9時集合(予備日14日(日)) ●種目 チーム対抗戦(当日参加者を数チームに分け対抗戦とする。) ●試合方法 6ゲーム先取(セミノーアドバンテージ方式) ●会場 下野市国分寺運動公園テニスコート(砂入り人工芝6面) ●参加資格 下野市内のテニスコートで活動をされている方 ●申し込み 10月22日(金)～11月1日(月)。申し込み用紙に記入して、下野市スポーツ振興課に持参ください。下野市スポーツ振興課 ☎52-1124、FAXでの申込先 井上宅 FAX 53-7115 ●参加費 1名1,000円(当日徴収) ●問い合わせ先 下野市テニス協会 井上和宏 ☎090-1467-0265

第5回下野市秋季インディアカ大会開催のお知らせ!!

●**日時** 11月7日(日) 午前8時30分集合 9時開始 ●**会場** 南河内体育センター ●**主催** 下野市体育協会インディアカ部 ●**参加資格** 市内在住及び在勤者(以外の方とのチーム編成を認める)、年齢制限なし ●**チーム編成** ①女性の部②混合の部(女子はコート内常時2名以上プレーすること)※交代競技者を含め4~8名以内とし、審判は各チームから出す。 ●**参加費** 1チーム500円※大会当日に徴収します。注)申し込み締切り後に参加を破棄した場合は、参加料を徴収します。 ●**競技規則** (社)日本インディアカ協会改定競技規則を適用する。 ●**競技方法** リーグ戦2セット先取の3セットマッチとし、21点先取のラリーポイント制で、3セット目は21点先取とする。(デュースの場合は23点先取とする) ●**表彰** 優勝・準優勝・第3位を表彰 ●**その他** 代表者会議は行わず、主催者が組合せを行う。参加者は、背番号の付いたユニフォーム又はゼッケンを着用する。 ●**申し込み** スポーツ振興課(スポーツ交流館内)、南河内体育センター、国分寺B&G海洋センターの窓口、下記の住所・FAX番号宛に郵送若しくはFAX。10月4日(月)~28日(木)午後5時まで(期限厳守) 〒329-0519下野市大松山1-7-1下野市スポーツ交流館内スポーツ振興課 FAX 52-1160 ●**問い合わせ先** 下野市インディアカ部 海老原栄造 ☎48-1640

第5回市民ふれあい卓球大会開催

卓球を通し、市民のふれあいを目的として大会を開催します。
●**主催** 下野市体育協会卓球部 ●**日時** 11月21日(日) 午前8時30分集合/9時開始 ●**場所** 石橋体育センター ●**参加対象** 小学3年生以上の学生/在住在勤の一般社会人 ●**種目** 硬式:混合ダブルス/ラージ:混合ダブルス ●**組み合わせ** 当日初級レベルの人と中級以上の人で組み合わせします。 ●**参加費** 1人300円(保険料等を含む)当日会場受付で徴収します。 ●**定員** 硬式80人(40組)、ラージ40人(20組) ●**申し込み** 10月11日(月・祝)午前9時から11月5日(金)午後5時まで。各地区体育センター窓口へ申し込んでください。・スポーツ交流館・南河内体育センター・国分寺海洋センター ※参加申込書は各地区体育センター窓口にて用意してあります。※電話での受付は行いません。 ●**その他** キャンセルは11月5日(金)午後5時までとします。卓球ラケット、体育館シューズは各自ご用意ください。 ●**問い合わせ** 下野市体育協会卓球部 理事長 水越健次 ☎44-2382 22:00~24:00でお願いします。

水泳教室(後期)参加者募集!

水泳を楽しもう♪Let'sスイミング。
健康維持の第1歩・体力増進のために水泳を始めたいという方、ご参加をお待ちしています。
●**日時** 11月4・11・18・25日(毎週木曜日全4回)。初日(4日)は午後6時集合、2回目以降午後6時30分集合となります。 ●**場所** ふれあい館(下野市三王山698-5) ●**参加対象** 市内に住所を有する小学生以上及び市内在勤者 ●**参加費** 1,000円(保険料等を含みます)※1回目参加時納入 ※プール使用料は、実費個人負担(一般:500円 小中学生:250円) ●**定員** 20名(先着順) ●**申し込み** 10月28日(木)まで郵便はがきにより申し込み。記載内容は、①プール教室参加希望②住所③氏名(ふりがな)④年齢(学年)⑤生年月日⑥性別⑦電話番号⑧勤務先名称・住所(在勤者のみ) ※電話での受付は行いません。
〒329-0519 下野市大松山1-7-1 スポーツ振興課まで郵送ください。

インターネットで施設空き情報



スポーツを楽しみたいけど、あの施設空いているかな?

こんなとき、パソコンから簡単に空き状況が検索できます。市のホームページにアクセスして、「スポーツ」で検索し、スポーツ振興課のページからアクセスできます。

施設名	11/4	11/11	11/18	11/25	12/2	12/9	12/16	12/23	12/30
ふれあい館	○	○	×	○	○	○	○	○	○
石橋体育センター	○	○	○	○	○	○	○	○	○
国分寺海洋センター	○	○	○	○	○	○	○	○	○
南河内体育センター	○	○	○	○	○	○	○	○	○

イメージ画面

利用方法も画面に従ってクリックするだけです。

ぜひ一度アクセスしてみてください。

市ホームページURL

<http://www.city.shimotsuke.lg.jp/>



第5回下野市南河内地区一周駅伝競走大会開催

●**期日** 12月12日(日)
小雨・小雪決行。中止決定午前6時(チームから事務局へ確認してください)。予備日12月19日(日)

●**開会式** 午前8時30分
南河内庁舎正面玄関前(南側)

●**参加資格**
(1) 市内一般：市内に在住・在勤する高校生以上の者で編成するチーム
(2) 市内中学生：市内中学校生徒で編成するチーム
(3) 市内小学校：市内小学校の児童(4年生以上)で編成するチーム
(4) オープン：上記以外の者(小学4年生以上)で編成するチーム
例) 市外チームまたは市外在住者を含むチーム、小学生・中学生・一般の混成チーム等
※各チームは競技役員1名を出してください。

●**参加申込**
(1) 申込締切：10月29日(金) 必着
(2) チーム数：70チーム以内(1団体2チームまでとする)とし、超えた場合は抽選となります。
(3) 申込先：下野市体育協会事務局(スポーツ交流館内スポーツ振興課窓口)
(4) 申込書：申込書は、スポーツ振興課、南河内体育センター、国分寺B&G海洋センターの各窓口に用意してあるほか、市HPからもダウンロードできます。

●**参加料**
市内小・中学生チーム：4,000円
市内一般・オープンチーム：5,000円

コース 南河内地区一周21.08km 7区間

区間	コース		距離
第1	始	第二中学校	2.74 km
	至	南河内ゲートボール場	
第2	始	南河内ゲートボール場	2.56 km
	至	吉田西小東	
第3	始	吉田西小東	2.22 km
	至	東体育館北	
第4	始	東体育館北	4.48 km
	至	下文狭入口北	
第5	始	下文狭入口北	2.24 km
	至	町田出口	
第6	始	町田出口	3.81 km
	至	雷電神社東	
第7	始	雷電神社東	3.03 km
	至	南河内庁舎前	

●**表彰**
(1) 参加区分それぞれ優勝・準優勝・第三位チームに賞状及びトロフィーを贈ります。
(2) 市内一般の部・市内中学生の部・市内小学生の部・オープンの部各区間の最高記録者に区間賞を贈ります。
(3) 特別賞 有

問い合わせ先 **スポーツ振興課** ☎52-1124

栃木県オープンキンボール大会参加チーム募集

(第24回全国スポーツ・レクリエーション祭りハーサル大会)
★平成23年11月6日(日)に下野市でキンボールを開催するための大会です!!

●**日時**：11月14日(日) 午前8時30分受付、9時00分開会式
●**会場**：石橋体育センター
石橋中学校体育館
●**参加料**：1チーム3,000円(ジュニアの部は2,000円)
●**表彰**：部門別に1位、2位、3位を表彰する。その他特別賞を授与する。

●**内容**：①チャンピオンの部、②フレンドリーの部、③ジュニアの部の部門別に予選リーグ(1ゲーム10分1ピリオド×3ゲーム)で上位3チームの決勝戦(1ゲーム7分2ピリオド)を行う。
●**申し込み**：10月15日(金)までに第24回全国スポーツ・レクリエーション祭下野市実行委員会事務局(スポーツ振興課)に所定の申込書で申し込んでください。なお、18歳未満の方の出場については保護者の同意書が必要です。

問い合わせ先 **スポーツ振興課** ☎52-1124

10月は骨髄バンク推進月間です

現在、白血病などの血液難病の治療のために、
骨髄移植を待ち望んでいる患者さんが多くいらっしゃいます。

この骨髄移植を成功させるためには、患者さんと骨髄提供者（ドナー）との白血球の型（HLA型）が一致することが必要です。しかし、この型が一致する割合は数百人から数万人に1人とまれです。

ドナーの善意で提供していただいた骨髄によって、患者さんを救うことができます。多くの方が骨髄バンクに登録していただき、ドナーとなっていただきますようご協力をお願いします。

ドナー登録のできる方

- 年齢が18歳～54歳の健康な方
- 骨髄提供の内容を十分に理解している方
（パンフレットを必ずお読みください）
- 体重が男性45kg・女性40kg以上の方

ドナー登録の方法

登録はお近くの登録窓口にお越しください。
採血し、HLA型（白血球の型）を調べます。
登録のための検査等の費用は無料です

登録受付窓口

★栃木県骨髄データセンター（栃木県赤十字血液センター内）

- 電話 028-659-0111
- 受付 毎日（年末年始を除く）午前9時30分～11時30分、午後1時～4時

★栃木県県南健康福祉センター

- 電話 0285-22-1219
- 受付 毎月第2と第4水曜日（祝日を除く）午前9時～10時30分 ※予約制

〈栃木県からのお知らせ〉

栃木県では、住民が組織する団体（NPO、自治会、子育てサークル、老人クラブ等）や企業が実施する医療に関する学習会等に対して助成を実施しています。

この制度は、県が策定した地域医療再生計画に基づくもので、学習会の実施等地域における医療従事者と県民の協働を支援することで、両者の相互理解を図り、更には地域医療の確保・充実につなげることを目的としています。

● 補助内容

・ 補助対象団体 住民が組織する団体、法人等
・ 補助対象経費 報償費、旅費、印刷製本費等

例えば、子育てサークルが活動の一環として小児科医を招き、子どもの救急（急な発熱等への対応）に関する学習会を開催する場合、それに要する経費の一部について1団体あたり10万円を限度に補助します。お気軽にご相談ください。

● 問い合わせ先

栃木県医事厚生課指導助成担当
☎0288-62333157

8020運動表彰式

8020運動とは、80歳になっても自分の歯を20本以上保とうという運動です。

小山歯科医師会と下野市の共催により、平成22年度8020運動表彰式を9月17日(金)の敬老会の席上行ないました。

今回は、8020達成者を市広報紙や歯科医院で募集し歯科審査をし、21名の方が他の模範として表彰されました。受賞者は下記のとおりです。

20本以上自分の歯があれば、ほとんどの食べ物をかみくだくことができ、おいしく食べることができます。また、しゃべることも歌うことも楽しくできるし、くいしばる力で元気よく活動ができるといわれています。心と体の健康を保ち豊かな人生を送るために、高齢になっても20本以上自分の歯を保ちましょうという主旨で提唱され、健康づくりの一つの目標とされています。

伊澤 キサ 伊沢 ノブ 井上 松三郎 大塩 登代 大高 弘 金田 光夫 川中子 イチ子
小池 智恵 小林 一市 小林 節 篠原 禮子 鈴木 のぶ子 高山 ツネ 高山 恒子
塚原 佐登子 戸田 澄子 野沢 チカ 福田 俊男 星野 ハツ 増山 昭三郎 宮澤 初榮
以上21名、五十音順(敬称略)



健康的な生活習慣を実践している人は歯の健康状態もよい人が多いといわれており、健康づくり推進の目標であるといえます。若いうちからの健康づくりを実践しましょう!

フッ素塗布のお知らせ

- 《日時》 10月24日(日) 午前9時15分～11時15分
- 《場所》 保健福祉センター きらら館
- 《対象》 市内在住の年中児～小学校2年生
- 《料金》 無料
- 《注意》 歯をみがいてから、ご来場ください。
フッ素塗布後1時間は飲食できません。
概ね4～6か月の間隔でお受けください。
駐車場が大変込み合うことが予想されますので、
時間に余裕をもってお越しください。
発熱・せき・
体調の悪い方は
ご遠慮ください。



他人の煙が生命を削る～受動喫煙を防止しよう～

- 講 師 北村諭先生(小山地区医師会理事・喫煙問題対策委員長)
- 日 時 11月6日(土)
午前10時30分～正午
- 会 場 グリーントウンコミュニティセンター
(下野市緑3-5-4)
- 駐車場 南河内第二中学校、緑小学校の職員駐車場(当日は同所で「生涯学習情報センターまつり」が開催されていますので、グリーントウンコミュニティセンター敷地内には駐車できません。)
- 問い合わせ先
主催 社)小山地区医師会 ☎22-5993
共催 下野市健康増進課 ☎52-1116

♪ヘルシーライフスタイル講座♪

子育て…仕事…家事…家族のために毎日忙しく過ごしていることと思います。
そんな忙しい生活の中で自分の身体やライフスタイルについて考えていますか？
日頃、頑張っている自分へのごほうびとして、おいしい食事をしながら内側から自分を見つめ直して健康づくりにチャレンジしてみませんか？



お申し込み用QRコード

- 対象者 40～50歳代の女性
- 内 容
アラフォー世代 これからどう生きていく？
・しなやかな美しいカラダづくり（ピラティス）
・頑張っている自分へのご褒美♪ランチの試食
- 日 時 11月2日（火）
午前10時～午後1時30分
- 場 所 保健福祉センターきらら館
- 持ち物 米1合、運動可能な服装、タオル（運動時）、飲み物（運動時の水分補給。水またはお茶）
- 定 員 先着20名（定員になり次第受付終了）
- 申し込み 10月12日（火）午前9時より
お電話またはQRコードからお申し込みください。

申し込み・問い合わせ先

健康増進課

☎52-1116

健診結果説明会のご案内

健診結果について分からない点や食生活の改善点（1日の食事を振り返り、バランスを簡単にチェックします）について保健師・管理栄養士が個別にアドバイスします。

- ★特定健診の結果をおもちください。
- ※健診の結果がお手元に届いてからお越しください
- ★受付時間 午前9時30分～11時（予約不要）

日 程	開催場所
平成22年11月8日（月）	ゆうゆう館
12月1日（水）	グリーンタウン コミュニティセンター
平成23年2月9日（水）	きらら館

初心者
向け

男性の料理教室のお知らせ

毎日の食事は、健康な体の源です。
「男だから食事に無関心でいいんだ」と思わずに、自分のために身体にいい食事を作ってみませんか？
地域で食育活動をしている食生活改善推進員の指導で、野菜の煮方、魚の焼き方など基本の料理法を身に付けて、健康づくりのための食生活にいかしましょう。参加希望の方は、健康増進課に電話でお申し込みください。

- 日 時 10月29日（金）
午前9時30分～午後1時
- 会 場 保健福祉センターゆうゆう館調理室
- 持ち物 エプロン、テキスト代300円、米1合

子どもの料理コンクールで最優秀賞・優秀賞

県内の小学校4～6年生を対象に行われた「子どもの料理コンクール」の小山地区選考会が開催され、緑小学校6年生の森原未知子さん、阿見美由希さんが最優秀賞を、石橋小学校6年生の山本真理子さん、伊澤遥香さんが優秀賞を受賞されました。



石橋小学校 山本真理子さん、伊澤遥香さん



緑小学校 阿見美由希さん、森原未知子さん

「自分のための手作りお弁当」という課題で、栄養のバランスを考えた見た目もきれいなお弁当を作りました。

4名の方は、小山地区代表として県大会に出場し、森原さん、阿見さんは2位（優秀賞）、山本さん、伊澤さんは3位（優秀賞）と見事な成績をおさめられました。

保 健 メ モ 10月号 10月18日→11月15日

月 日	内 容	受付時間	対 象 者	場 所
10月18日(月)	9か月児健診	13:00~14:00	平成21年12月生	ゆうゆう館
10月19日(火)	赤ちゃん広場	9:45~10:00	平成22年7月・8月生	きらら館
	特定健診 がん検診・ヤング検診	8:20~10:00	事前申し込み必要	グリーンタウン コミュニティセンター
10月20日(水)	ポピーくらぶ	9:45~10:00	就園前のお子さん	きらら館
10月21日(木)	特定健診 がん検診・ヤング検診	8:20~10:00	事前申し込み必要(女性限定日)	きらら館
10月24日(日)	フッ素塗布	9:15~11:15	年中児~小学校2年生	きらら館
10月25日(月)	4か月児健診	13:00~14:00	平成22年6月生	ゆうゆう館
10月27日(水)	フレッシュパパママ 教室レッスン2	9:15~9:30	事前申し込み必要	ゆうゆう館
	フレッシュパパママ 教室レッスン2	13:15~13:30	事前申し込み必要	ゆうゆう館
10月29日(金)	ポピーくらぶ	9:45~10:00	1歳6か月~就園前のお子さん リトミックを行います	きらら館
11月1日(月)	3歳児健診	13:00~14:00	平成19年8月生	ゆうゆう館
11月2日(火)	赤ちゃん広場	9:45~10:00	平成22年7月・8月生	ゆうゆう館
11月5日(金)	特定健診 がん検診・ヤング検診	8:20~10:00	事前申し込み必要	南河内東公民館
	ポピーくらぶ	9:45~10:00	8か月~1歳6か月のお子さん リトミックを行います	きらら館
11月8日(月)	健診結果説明会	9:30~11:00	健診結果について分からない点や 食生活の改善点について保健師・ 管理栄養士が個別にアドバイスし ます。(予約不要)	ゆうゆう館
11月9日(火)	1歳6か月児健診	13:00~14:00	平成21年4月生	ゆうゆう館
11月10日(水)	特定健診 がん検診・ヤング検診	8:20~10:00	事前申し込み必要(女性限定日)	ゆうゆう館
	ポピーくらぶ	9:45~10:00	就園前のお子さん	きらら館
11月11日(木)	ポリオ予防接種	13:30~14:00	生後3か月~90か月までのお子さん で2回接種していない方(予約不要)	ゆうゆう館
11月13日(土)	特定健診 がん検診・ヤング検診	8:20~10:00	事前申し込み必要	きらら館
11月15日(月)	特定健診 がん検診・ヤング検診	8:20~10:00	事前申し込み必要(女性限定日)	きらら館
	婦人科検診	13:30~15:30	事前申し込み必要(女性限定日)	きらら館
	9か月児健診	13:00~14:00	平成22年1月生	ゆうゆう館

「脳脊髄液減少症」について

交通事故やスポーツ外傷などの体への強い衝撃により、脳脊髄液が漏れ、減少することによって、頭痛、首の痛み、めまい、吐き気、耳鳴りなどの様々な症状を引き起こす病気とされています。

現在、国の研究班において、統一的な判断基準の確立と有効な治療法の研究が行われていますが、

それらが確立されていないことから、診療を行っている医療機関を探すことが困難な状況にあります。

栃木県では、県内の医療機関の協力を得て、脳脊髄液減少症の診療に関する調査を行い、その結果について下野市および栃木県ホームページにて公表していますので、ご確認ください。



地域包括支援センター



高齢者の方が『元気で、快適に、自宅で安心して』生活できるよう私たちがお手伝いします！

～お口の寝たきりご存知ですか？・パート2～



口には食べる以外にも様々な役割があります。例えば、話す、笑う、歌う…など生活に大切な機能をもっています。機能が低下している状態、すなわち「お口の寝たきり」状態を防ぎ、機能を向上させることで元気でいきいきとした生活につながります。

今回はお口の機能を低下させないために、口腔ケアについてご紹介します。

●ポイント1●

歯をみがく時は、歯と歯ぐきの境目に歯ブラシの毛先をあて、左右へ小刻みに振動させてみがきます。力を入れすぎないように歯ぐきもマッサージしましょう。



●ポイント2●

入れ歯は外してきれいにします。就寝前には、義歯洗浄剤を使ってきれいにしましょう。外した後のお口は、やわらかい歯ブラシでやさしくマッサージしてあげましょう。



歯だけではなく、歯ぐきや舌、ほおの内側もきれいにすることが大切です。毎日の口腔ケアをしっかりと行い、お口の寝たきりを防ぎましょう！

【ほっと♡介護教室】

今回は、トイレに関わる福祉用具やオムツについて学びます。介護保険や福祉サービスについての紹介もいたします。興味のある方はぜひご参加ください！

日時	内容	場所	申込締切
10月13日(水) 午前10時～正午	トイレ?それともオムツ?	きらら館 研修室	10月8日(金)

【家族介護者交流会】

市では、日ごろ介護している方、もしくは介護を終えて1年以内の方を対象に、リフレッシュや交流・情報交換のための家族介護者交流会を開催しています。介護者同士、同じ体験をしているからこそ分かってもらえることがたくさんあります。お誘い合わせのうえ、ふるってご参加ください！

日時	内容	場所	申込締切
10月19日(火) 午前10時～正午	癒しのマッサージ体験	南河内公民館1階	10月15日(金)
10月22日(金) 午前10時～11時30分	ハイキング～史跡巡り～	しもつけ風土記の丘 資料館 集合	10月18日(月)
10月27日(水) 午前10時～正午	サボテンアレンジ	きらら館	10月22日(金)
11月11日(木) 午前10時～正午	抹茶でまったり	きらら館	11月8日(月)

申し込み・問い合わせ先

地域包括支援センターいしばし
地域包括支援センターこくぶんじ
地域包括支援センターみなみかわち

☎51-0633(石橋地区)
☎43-1229(国分寺地区)
☎47-2771(南河内地区)

高齢者サロン紹介⑦【地域ふれあいサロン事業】

高齢福祉課では、高齢者の“健康づくり”、“生きがいづくり”のため、地域のお年寄りが集まって気軽におしゃべりやゲームなどをして楽しむサロンづくりを進めています。

『ふれあいサロンお茶の間健康クラブ』

合併前から開設されたサロンで、長く参加者から親しまれています。

このサロンは、南河内第二中学校で開かれているもので、地元のボランティア団体「お茶の間健康クラブ」の方々により運営されています。音楽コミュニケーションやゲームを中心に、歌を歌ったり、体を動かしたりで、笑い声の絶えないサロンとなっています。

ひとり暮らしの方、家族と一緒にだけども昼間はひとりで淋しい、つまらない、そんな方、お茶の間健康クラブで健康づくりと仲間づくりをしませんか。

- 会 場 南河内第二中学校
- 日 時 毎週月曜日(第5月曜日は除く)
午後1時～4時
- 参加費 1,200円(年間)



今日は、みんなでワルツを踊り、楽しいひと時を過ごしました。

問い合わせ先

高齢福祉課 ☎ 52-1115

介護施設見学会参加者募集

日ごろ見ることでできない市内の介護保険施設を見学して、「介護」について考えてみませんか？

今年も施設見学会を実施します。定員は30名です。参加は無料ですが、事前にお申し込みをお願いします。

●日 時

11月4日(木)午後1時集合
午後4時半解散予定

●見学施設(予定)

・特別養護老人ホーム天寿荘
・グループホームにらがわ苑

●集合場所

保健福祉センターきらら館
(市バスでグリーンセンター、
コミュニティセンター、
国分寺庁舎経由送迎あり)

●対象者・定員

市内にお住まいの方・30名

●申し込み締切

10月25日(月)

●申し込み・問い合わせ先

高齢福祉課

☎(52) 11115

10・11月は麻薬・覚せい剤乱用防止運動月間です

薬物にはゼツタイに手を出さない!!

一人で悩まず、まず相談。
薬物乱用で困ったことがありましたらご相談ください。一人で悩んでいてもなかなか解決するのは難しい問題です。一日も早く問題解決ができるよう一緒に考えていきましょう。



- 薬物相談窓口
県南健康福祉センター (小山市犬塚3-1-1)
☎22-6119
- 薬物乱用相談電話
栃木県保健福祉部薬務課
☎028-623-3779
- 薬物相談メール
yakuran184@proof.ocn.ne.jp
(薬乱イヤよ)

大活躍！市内小中学生が全国大会へ

この夏休み中に市内在住の中学生が市長を訪れ、全国大会への出場報告をしました。（敬称略）

※写真左より

- 第50回全国中学校水泳競技大会（8月21・22日出場）
女子 50m自由形 岡 怜加（南河内二中2年）
女子 200m背泳ぎ 石垣汐里（南河内二中2年）
- 全日本卓球選手権大会（カデットの部）（11月19日出場）
小暮守紀（南河内二中2年）
- JOCジュニアオリンピックカップ武術太極拳大会
（5月15・16日に出場。男子ジュニア1 6位）
阿部和綺（南河内二中3年）



※写真左より

- 第37回全日本中学校陸上競技選手権大会
（8月20～23日出場）
110mハードル 早乙女 敦美（国分寺中3年）
- 第41回全国中学校柔道大会（8月19～23日出場）
男子81kg級 神谷尚道（国分寺中3年）
男子66kg級 飯島俊佑（国分寺中2年）
女子71kg超級 井上玲菜（国分寺中2年）

- 第40回全国中学校
剣道大会
（8月22～24日出場）

上野未知
（石橋中3年）



- 第41回全国中学校
卓球大会
（8月22～25日出場）

男子シングルス
坂本学應
（作新中3年）

- 全国少年少女レスリング選手権大会
（7月23～25日出場）

※写真左より

- ◆優勝
女子の部 6年生28kg級 東川加奈（細谷小）
- ◆2位
小学生の部5年生30kg級 高山 壘（細谷小）
女子の部 3年生28kg級 高山凜子（細谷小）



そろばんで国際交流

3人は全国珠算教育連盟主催の第22回日本小・中・高校生そろばん訪米使節団として、全国33人のメンバーに選ばれ、8月13（金）～22日（日）の10日間、アメリカ・カルフォルニア州などの公立学校を訪れ、暗算のデモンストレーションやそろばんの指導を行いました。

写真左より 坂本麗沙さん（南河内二中3年）
奥田みなみさん（小山高2年）坂本聡美さん（宇都宮商業高3年）



婦人バレーボールで全国大会出場

ゆうがおクラブは県連盟より推薦を受け、全国家庭婦人バレーボール連盟が主催する、第15回全国家庭婦人バレーボールことぶき大会に出場します。

大会は新潟市で行われ、全国各都道府県、60歳以上の家庭婦人により、各地の仲間と交流をはかり、元気で明るくバレーボールに親しむ生活を続けることを目的とし開催されます。



商工会青年部が清掃活動



8月26日（木）、商工会法制50周年を迎え、市の商工会青年部がJR自治医大駅東口の清掃活動を行いました。

参加した青年部部員からは「こういった活動でまちが元気になるれば」と元気な声が聞かれました。



上海万博でオーケストラ演奏！

8月3日（火）～4日（水）にしもつけジュニアオーケストラが上海万博でオーケストラと合唱で出演しました。また8月2日（月）には南京市の文化ホールで、南京大学との合同演奏会も行いました。

交流のあるネパール館での演奏で、中国、韓国、イギリス、日本の指揮者のもと、それぞれの国の曲とネパールの曲を合奏しました。気温36度以上、湿度85パーセントの過酷な屋外のオーケストラ演奏もありましたが、楽しく演奏することができました。



来年1月に小山文化会館で国際演奏会を行います。団員随時募集中です。

JAおやま下野市肉牛枝肉研究会で表彰

8月25日（水）～27日（金）に、JAおやま下野市肉牛枝肉研究会において、肉牛の出品審査会が行われました。

20頭の黒毛和種、交雑種の肉牛が審査され、最優秀賞（市長賞）、優秀賞がそれぞれ1名に贈られました。

◆黒毛和牛の部

最優秀賞 横井 義市 さん（写真右側）
優秀賞 江田 明彦 さん

◆交雑牛の部

最優秀賞 前原 俊明 さん（写真左側）
優秀賞 前原 正宏 さん



下野市の特産品かんぴょうを視察

8月23日(月)、(社)日本家政学会食文化研究部会が中大領の農家、池田榮氏のかんぴょう畑を視察しました。

46名の会員は東京都よりバスで訪れ、池田氏や県職員などからかんぴょうの作付けや加工の説明を熱心に聞き、「生」のかんぴょうを見学しました。会員からは「このスイカのような形から、どのように細長いかんぴょうができるのか。」などいろいろな質問も飛び交いました。



かんぴょうフェスティバルが行われました

8月29日(日)、石橋駅西口前で第1回かんぴょうフェスティバルが開催されました。

しもつけ地域活性化委員会が主体となる「しもつけかんぴょうフェスティバル実行委員会」が組織され、生産日本一のかんぴょうのPRのためお祭りが行われました。



約400人の来場者がかんぴょうの輪投げ(かんぴょうで輪を作ったそうです)や、かんぴょう射的のイベントに参加し、かんぴょうむきや行灯(あんどん)づくりを体験しました。

かんぴょうの行灯には火が灯り、夏の夕暮れを演出しました。



地産地消だより 下野市地産地消推進協議会

とちぎ“食と農”ふれあいフェア2010を開催します

栃木のおいしい食や楽しい農とのふれあいを通して、県民の元気につなげる“食と農”の総合的な祭典を開催します。

●**テーマ** 『美味しい食とのめぐりあい♪「とちぎ食の回廊」』

●**内容** 健全な食生活の実現に向けた食育情報の発信
・県内各地の農産物直売所が出展し新鮮野菜の販売
・特産・名産品の展示販売
・県内の「食の街道」の紹介
・お料理トークショー、お笑いライブの開催

●**開催期間** 10月23日(土)～24日(日) 2日間
午前10時～午後4時

●**開催場所** 栃木県庁及び周辺施設

●**主催** とちぎ“食と農”ふれあいフェア実行委員会、
(財)自治総合センター

◇募集しています◇

●下野市の元気な農産物の情報
●匠の技の情報・・・地産地消は食べ物だけではありません。

●なんでも情報・・・食と農の情報
事務局：農政課

〒329-0493 下野市田中681-1

☎0285-48-2143 FAX 0285-48-1424

●交通

(1) JR宇都宮駅から徒歩25分、東武宇都宮駅から徒歩15分。

(2) 駐車場は県庁駐車場のほか、宇都宮市立東小学校・昭和小学校を利用してください。

●問い合わせ先

とちぎ“食と農”ふれあいフェア実行委員会(事務局：栃木県農政部農村振興課)

☎028-623-2333

公共下水道及び農業集落排水処理施設に 接続して快適な生活環境を

下水道への接続はお早めに

下水道が使える区域(処理区域)に住んでいる方は、できるだけ早く水洗トイレ・台所などからの家庭排水を下水道へ接続するよう法令等で定められています。

処理区域内の各家庭がくみ取り式トイレや浄化槽のままだと、生活環境は良くなりません。まだ下水道へ接続されていない方は、少しでも早く接続(工事)するようにお願いします。

また、接続工事をするときは、必ず市が指定した「排水設備指定工事店」へ申し込みしてください。

下水道を使用される皆さまへのお願い

良好な生活環境を守るため、次の点に注意して正しく使用してください。

- ・油や野菜くずなどを流さないでください。飲食店はグリーストラップを設置してください。
- ・水洗トイレではトイレトーパー以外のものは流さないでください。
- ・薬品、アルコール、ガソリン類を流さないでください。

問い合わせ先 下水道課 ☎48-2123

第16回県央浄化センター 下水道フェスティバル

地域住民はもとより広く県民に下水道への理解を深め、普及啓発を行うため下水道フェスティバルを開催します。

●日時

10月16日(土) 午前9時~11時30分

●会場

県央浄化センター(上三川町多功1159)

●主な催し物

下水道探検隊、浄化センタースタンプラリー、水質試験にチャレンジ、下水道PRポスター展、青空市、輪投げゲーム

下水道のひみつを
探しに行こう!



問い合わせ先

県央浄化センター下水道フェスティバル実行委員会
☎53-6104

10月1日は「浄化槽の日」 浄化槽をお使いの皆さまへ

浄化槽は「保守点検」「清掃」「法定検査」を実施することが「浄化槽法」により義務付けられています。浄化槽法の規定に違反すると処罰されることがあります。浄化槽が正しく機能するために、適正な維持管理をしましょう。

●保守点検を受けましょう

浄化槽の機能を維持するために機器類の調整・消毒薬の補充等を4か月に1回以上実施しなければなりません。県の登録業者に委託してください。(処理方式や対象人員によって回数は異なります)

●清掃を行いましょ

浄化槽内に汚泥が溜まると、臭いや水質悪化の原因になります。市で許可されている業者に委託してください。

●法定検査を受けましょう

保守点検・清掃とは別に、指定検査機関による次の2つの検査を必ず受けなければなりません。保守点検業者に委託できます。

①使用開始後3~8か月以内に受ける水質検査

②年に1回の定期検査(保守点検や清掃が適正に行われているかを確認します)

業者による維持管理のほか次のようなことに気をつけて、浄化槽と上手につきあいましょ。

◆トイレトーパー以外は流さない

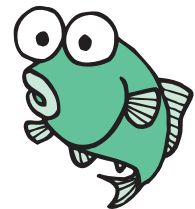
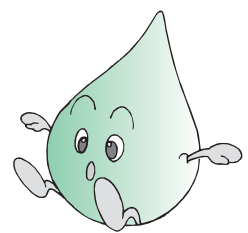
◆浄化槽のマンホールの上に物を置かない

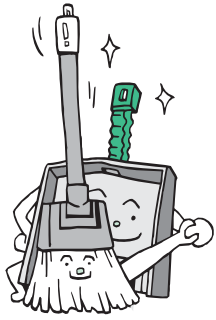
◇便器の清掃に塩酸などの劇薬を使わない

◇浄化槽ブロワの電源は切らない

◆油や調理くずなどは排水口へは流さない

ご不明な点は栃木県浄化槽協会(☎028-633-1650)または、市下水道課(☎48-2123)までお問い合わせください。





環境トピックス

問い合わせ先 環境課 ☎40-5559



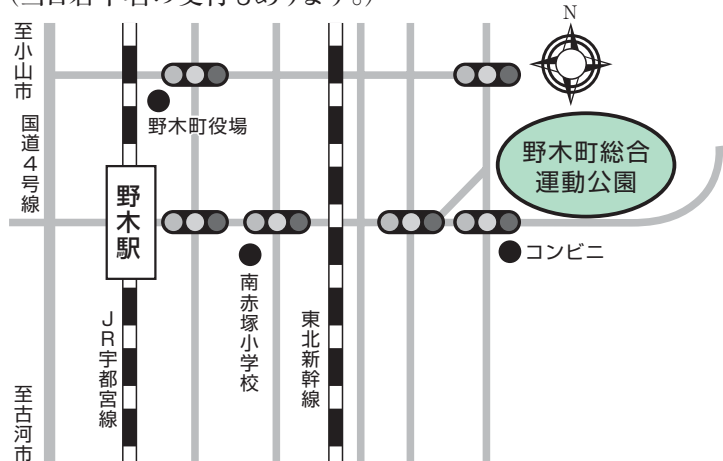
ワンワンふれあいフェスティバル

- 日 時 10月24日(日) 午前9時から11時30分(雨天中止)
- 場 所 野木町総合運動公園

催し物

- ◆動物健康相談・しつけ相談
獣医さんがいろいろ相談にお答えします
- ◆展示コーナー
狂犬病予防注射の大切さなど
- ◆子犬・子猫の里親さがし
動物友の会による里親さがし
- ◆ワンワンクイズ
クイズに答えてお散歩わんちゃん
<バルーン>をもらおう!
- ◆モデル犬によるしつけ教室
南栃木愛犬警察犬訓練所
職員による実践しつけ
- ◆警察犬の公開訓練
訓練の様子を見学できます
- ◆盲導犬体験
- ◆記念品配布

- ◆しつけコンテスト
自慢のわんちゃんとコンテストに参加してみませんか?
参加定員20名・事前申込みは環境課(☎40-5559)まで
定員になり次第締め切りますのでご了承ください。
(当日若干名の受付もあります。)



10月は「正しい犬の飼い方強調月間」です

犬の飼い主に正しい飼い方及びしつけ方を普及するとともに、人への危害等を防止し、人と共存して生活できる豊かな地域社会を築くことを目的とした、楽しいイベント満載のフェスティバルが開催されます。

適正な管理をお願いします

最近、雑草・樹木の繁茂に関する苦情が市役所各課に寄せられています。
近所の方の迷惑にならないよう、定期的に草刈り、樹木の枝きりを行うなど、適正な管理を心がけ、近隣同士の良い関係を築いていきましょう。

野焼きは違法行為です!!

自宅の敷地内を含む野外でのごみの焼却行為(野焼き)は違法行為です。一部の例外を除き、「廃棄物の処理及び清掃に関する法律」で禁止されています。違反した場合、5年以下の懲役もしくは1,000万円(法人は1億円)以下の罰金またはこれらの併科に処せられます。また、例外に該当する場合でも周辺環境への悪影響が認められるときには直接指導に伺い、行為を中止していただくこともあります。ごみは焼却せず、きちんと分別してごみステーションに出してください。

※例外になる場合

- ・廃棄物処理法の基準に適合した焼却炉で焼却する場合
- ・どんど焼きなど社会慣習上やむをえないもの
- ・農業を営むための稲わらの焼却
- ・焚き火などの周辺の生活環境に与える影響が軽微なものなど

住宅用太陽光発電システム 設置費補助金を追加します

住宅用太陽光発電システム設置費補助金について、6月25日申請受付分をもって当初予算額に達してしまいましたが、9月定例会での補正予算案の承認を受けて、6,000千円の補助金を追加します。詳細は環境課までお問い合わせください。

●補助対象者 補助金の交付を受けることができる方は、以下の要件をすべて満たす方です。

①市内に居住していること。(実績報告時において居住している場合を含む。)

②電灯契約を結んでいる個人であり、市内の住宅(店舗、事務所等との兼用は可とする。)に、システムを設置すること又は建売住宅供給者等から市内に、システム付住宅を購入すること。

③設置する住宅が、補助対象者の所有物でない場合は、書面による所有者の設置承諾を受けていること。

④市税の滞納がないこと。

●補助金の額 太陽電池の最大出力1kw当たり3万円(上限12万円)1,000円未満の端数は切り捨て。

●申請先 必要書類を添えて、環境課(国分寺庁舎2階)まで申請してください。

●注意事項

①必ず設置工事の着工前又はシステム付建売住宅の引渡し前に、補助金交付申請をして交付決定を受けてください。交付決定前に工事に着工された場合又は引渡しを受けた場合は補助金の交付が受けられません。システム付建売住宅を購入する場合は、補助金交付決定後に住宅の引渡しを受けることになります。

②工事完了日、建売住宅の引渡し日については、次のとおりです。

工事完了日	既築住宅	交付決定日から3か月以内 または平成23年3月10日の いずれか早い日まで
	新築住宅	交付決定日から6か月以内 または平成23年3月10日の いずれか早い日まで
建売住宅の引渡し日		交付決定日から3か月以内 または平成23年3月10日の いずれか早い日まで

③実績報告書の提出期限は、システムの工事完了日又はシステム付建売住宅の引渡しが完了した日から起算して、30日以内又は平成23年3月23日のいずれか早い日までになります。

10月は「3R推進月間」です!

3Rとは、資源の無駄遣いをなくし、ごみを減らす【Reduce】、使えるものを再使用する【Reuse】、そして資源を再生利用する【Recycle】のことで、環境と経済を両立する循環型社会の構築にかかすことのできないものと言われています。

「買い物袋を持参する」「過剰包装を避ける」「分別回収を徹底する」など、環境に優しい生活を心がけましょう。

マイバッグ・キャンペーンを実施!

県内において、身近な生活の中でできるごみ減量化のための具体的行動として、消費者・事業者・行政による統一行動「マイバッグ・キャンペーン」が展開されています。

マイバッグを持参すれば買い物でレジ袋をもらう必要がなくなり、ごみの減量化につながります。毎日の生活の中から、ごみの減量化をはじめとした環境問題について考えてみましょう。

クリーンパーク茂原からのお知らせ

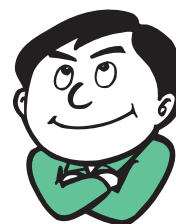
石橋地区の皆様へ

10月11日（月）～16日（土）の間、クリーンパーク茂原で破碎機の工事が行われるため、家具類・布団・木の枝などの可燃性粗大ごみの直接搬入ができなくなります。ご理解・ご協力のほどよろしくお願いいたします。

※なお、17日は休日（日）のため、すべてのごみが搬入できません。



ごみの出し方Q&A



◆Q テレビはごみとして出せないと聞きました。処分はどうしたらよいでしょうか？

A テレビ・洗濯機（衣類乾燥機を含む）・エアコン・冷蔵庫（冷凍庫を含む）は家電リサイクル法によりリサイクルが義務付けられており、料金を払って引き取り依頼をすることになります。処分の依頼は、お近くの家電小売店へご相談ください。

◆Q パソコンを買い替えました。古いパソコンの処分はどうしたらよいでしょうか？

A パソコンは資源有効利用促進法にもとづき、有益な資源として再利用するため、それぞれのメーカーで回収することになります。回収されるものは、デスクトップパソコン・ノートパソコン・ディスプレイです。回収申し込みは、パソコンメーカーへ直接お申し込みください。また、自作パソコン等、回収するメーカーがないものは「パソコン3R推進協会」が受付窓口となります。

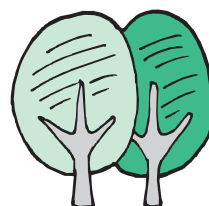
※パソコン3R推進協会URL <http://www.pc3r.jp/>

いずれの制度も、有用な部品や材料をリサイクルし、廃棄物を減量するとともに、資源の有効利用を目的にしています。ご協力をお願いします。

『エコ・もりフェア2010』開催のお知らせ

環境にやさしい暮らしや森林の役割、大切さについて楽しみながら学べるイベントです。楽しい催しや特典もいっぱいあります！

- 日 時 10月9日（土）・10日（日） 午前10時～午後4時
- 場 所 わくわくグランディ科学ランド（宇都宮市西川田町567）
- 内 容 環境に関するゲーム、リサイクル工作・木工工作エコライフ・新エネルギー・森林に関する展示苗木配付会、アルミ缶等の回収、飲食物・林産物の販売、ステージイベント
- 入場料 無料
- 問い合わせ先 エコ・もりフェア実行委員会事務局（県地球温暖化対策課）
TEL 028-623-3297



機械式生ごみ処理機及び コンポスト容器設置費補助制度

下野市では、市民のみなさまが機械式生ごみ処理機及びコンポスト容器を購入し、家庭での生ごみを「堆肥化又は減量化」する場合に、処理機及び容器購入費の一部を補助します。

●申請方法

補助金交付申請書（各庁舎の市民課窓口で申請できます）に次の書類を添えて申請してください。

- ・領収書（購入者の氏名、金額、但し書きの入っているもの。レシートは不可）
- ・チラシ、カタログ等（設置機器を判別できるもの）
- ・補助金交付請求書
- ・口座番号など振込先がわかるもの
- ・印鑑

●補助対象

生ごみを堆肥化、減量化するための機械式生ごみ処理機及びコンポスト容器を購入し設置した世帯。

生ごみを堆肥化、減量化するための機器であれば機種・販売店の指定はありません。（販売店で各自購入してください。）

●補助金額

機械式生ごみ処理機1台につき購入金額の1/2（限度額20,000円）

コンポスト容器1基につき購入金額の1/2（限度額4,000円）

※「購入金額」とは、処理機及び容器の本体（付属品を含む）と消費税です。

不用品リサイクル情報

市では、リサイクル社会の構築とごみの減量化のため、不用品リサイクルの情報を提供しています。あなたの《譲ります》《譲ってください》情報をお受けしていますので、希望される方は環境課までご連絡ください。

《譲ります》

- ・南河内第二中男子ブレザー（S、M）、スラックス（W70・76） ・本 ・編み機 ・そろばん
- ・応接セット ・男児長靴（22.5） ・ガスコンロ
- ・冷蔵庫 ・カーテン ・梅酒用ビン（3本）
- ・エレクトーン

《譲ってください》

- ・南河内第二中女子制服、体操着 ・薬師寺幼稚園 女児用園服、体操着 ・第二薬師寺幼稚園園服、体操着 ・第二愛泉幼稚園園服、体操着 ・小山西高制服（ブレザー、夏用制服） ・ベビーカー
- ・チャイルドシート ・8mビデオカメラ ・デジカメ

※市ホームページにてリサイクル情報の確認や登録ができますので、ご利用ください。

中央清掃センター 土曜開場日の変更について

中央清掃センターでは毎月第2・第4土曜日に開場し、一般の直接搬入の受付を実施していますが、11月14日（日）に中央清掃センターを会場に「おやまりサイクルフェア」が開催される予定のため、前日の13日（土）が会場準備により一般の直接搬入の受付ができなくなります。

つきましては、11月6日（土）（第1土曜日）を代替日として設けることとなりましたので、ご迷惑をおかけしますがご理解・

ご協力いただけますようお願いいたします。



10月から

学校教育サポートチームを開設します

学校が抱えるいじめ・不登校の問題や特別な支援が必要な児童生徒の相談等について教育・福祉等関係機関が迅速かつ組織的に対応し、解決を探り学校運営が円滑に進むようにしていきます。

このサポートチームには、次のメンバーを配置します。

- ◆問題解決の総括調整役
 - ・コーディネーター

◆児童生徒や教職員の相談役

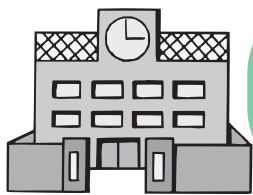
- ・スクールケースワーカー
- ・就学・特別支援相談員
- ・心理士

また、保護者の方からの同様な相談悩み等についても対応できるような体制を整備していきます。

●問い合わせ先

学校教育課
☎(52) 1118

学校教育サポートチーム



学校だけでは解決が困難な諸問題

学 校

- ・いじめ
- ・特別支援
- ・発達相談
- ・不登校
- ・就学相談
- ・その他

相談

対応

適切な指導助言
解決への協力

学校教育サポートチーム

学校教育課 ☎52-1118
学校運営をサポートする

連絡調整

関係機関

スマイル教室

社会福祉課
(こぼと園)

児童福祉課

健康増進課

医療機関

その他の機関

平成23年度
就学時健康診断の
お知らせ

平成23年度就学予定児(平成16年4月2日から平成17年4月1日生まれ)を対象に健康診断を実施します。

9月中旬に郵送された通知(ハガキ・食物アレルギー調査票)を持って受診してください。

通知が届いてない方はご連絡ください。

●期 日

薬師寺小学校 10月29日(金)

吉田東小学校 10月22日(金)

吉田西小学校 11月2日(火)

※ 祇園小学校 10月7日(木)

緑小学校 11月4日(木)

※ 石橋小学校 10月26日(火)

古山小学校 10月7日(木)

細谷小学校 10月13日(水)

石橋北小学校 10月7日(木)

※ 国分寺小学校 11月9日(火)

国分寺西小学校 10月22日(金)

国分寺東小学校 10月14日(木)

※ 印の小学校校庭への自動車の乗り入れはご遠慮願います。

●問い合わせ先

学校教育課
☎(52) 1118

LIBRARY INFORMATION

図書館インフォメーション

ホームページへアクセス!(蔵書の予約と検索ができます)
<http://www.library.shimotsuke.tochigi.jp/>

携帯アドレスはこちら
<http://www.library.shimotsuke.tochigi.jp/i/>



QRコード

10月 図書館カレンダー

日	月	火	水	木	金	土
					①	2
3	4	5	6	7	8	9
10	11	12	13	14	15	16
17	18	19	20	21	22	23
24	31	25	26	27	28	29
					30	30

□南河内・国分寺図書館の休館日

○石橋図書館の休館日

★開館時間
午前9時30分〜午後6時
石橋図書館 ☎(52)11136
国分寺図書館 ☎(44)33399
南河内図書館 ☎(48)23395
色字は南河内図書館の休館日

石橋図書館催し物のご案内

●読書会

10月13日(第2水曜日)

辺見庸 著『自動起床装置』
を読んでご参加ください。

時間 午前10時〜正午

場所 2階研修室

●おはなし会

10月16日(第3土曜日)

「かしこいモリー」
「おやすみみみずく」

11月6日(第1土曜日)

「おだんごばん」
「エパミナンダス」他

時間 午後2時〜

場所 1階おはなしコーナー

10月9日(第2土曜日)

「おしゃぶりだいすきニーナちゃん」

時間 午後2時〜

場所 1階おはなしコーナー

10月23日(第4土曜日)

「おしゃぶりだいすきニーナちゃん」

時間 午後2時〜

場所 1階おはなしコーナー

10月16日(第3土曜日)

「かめのてもしー」

時間 午前10時〜正午

場所 2階視聴覚室

10月9日(第2土曜日)

「おしゃぶりだいすきニーナちゃん」

時間 午後2時〜

場所 1階おはなしコーナー

10月23日(第4土曜日)

「かめのてもしー」

時間 午前10時〜正午

場所 2階視聴覚室

●親子ふれあい映画会

10月16日(第3土曜日)

時間 午後3時〜

場所 2階視聴覚室

●古典文学講座第6回

10月23日(第4土曜日)

内容 「大伴旅人の歌」

時間 午後2時から

場所 2階研修室

●おはなし会

10月9日(第2土曜日)

「おしゃぶりだいすきニーナちゃん」

時間 午後2時〜

場所 1階おはなしコーナー

10月23日(第4土曜日)

「おしゃぶりだいすきニーナちゃん」

時間 午後2時〜

場所 1階おはなしコーナー

紙しばい

「かめのてもしー」

●読書会

10月16日(第3土曜日)

高橋たか子 著『装いせよわが魂よ』を読んでご参加ください。

時間 午前10時〜正午

場所 2階視聴覚室

●読書会

10月9日(第2土曜日)

田中澄江 著『美しい老いの秘訣』を読んでご参加ください。

時間 午前10時〜正午

場所 2階視聴覚室

●紙しばいと読み語り&パネルシアター

10月9日(第2土曜日)

①午後2時〜(幼児向け)

絵本 「なにをかこうかな」

②午後3時〜(低学年向け)

絵本 「みのおうさま」

紙しばい 「おおかみのおうさま」

紙しばい 「のねずみとまちのねずみ」

10月23日(第4土曜日)

①午後2時〜(幼児向け)

絵本 「ちいさなき」

紙しばい 「ぬすまれたパンピキンパイ」

②午後3時〜(低学年向け)

絵本 「こりすのはつなめ」

紙しばい 「おだんごばん」

紙しばい 「どんぐりとやまねこ」

図書館 購入図書のご案内(一部)

<一般書>

- | | |
|----------------------|-------|
| トロイメライ(石)..... | 池上永一 |
| ばら色タイムカプセル(石)..... | 大沼紀子 |
| ふがいない僕は空を見た(石)..... | 窪美澄 |
| チベットのラッパ犬(石)..... | 椎名誠 |
| 本朝金瓶梅(石)..... | 林真理子 |
| 土曜日は灰色の馬(国)..... | 恩田陸 |
| 悪道(国)..... | 森村誠一 |
| 引かれ者でございます(国)..... | 清水辰夫 |
| いろあわせ(国)..... | 梶ようこ |
| 浅草のおんな(国)..... | 伊集院静 |
| 世界一空が美しい大陸南極の図鑑(南) | 武田康男 |
| 体型別・男のきもの着付け入門(南)... | 笹島寿美 |
| ステキな詩に会いたくて(南)..... | 水内喜久雄 |
| ランプコントロール(南)..... | 大崎善生 |
| 昭和質店の客(南)..... | 佐江衆一 |

<児童書>

- | | |
|------------------------|------------------|
| 10ぴきのかえるのあきまつり(石)..... | 間所ひさこ |
| ちびまる子ちゃんの落語1・2(石)..... | 土門トキオ |
| 1さいのなにあに?親子ふれあい絵本(石) | 井戸ゆかり |
| キンコンカンせんそう(国)..... | ジャンニ・ロダーリ |
| ネコナ・デール船長(国)..... | おくはらゆめ |
| ほこりまみれの兄弟(国)..... | ローズマリー・サトクリフ |
| ねぐせうらない(国)..... | おおたにみねこ |
| イルカの子(国)..... | 姫野ちとせ |
| 雲のはしご(南)..... | 梨屋アリエ |
| 動物園ものがたり(南)..... | 山田由香 |
| 星が導く旅のはてに(南)..... | スーザン・フレチャ |
| アキンボと毒ヘビ(南)..... | アレクザンダー・マコール・スミス |



まちづくりリクエスト講座

・みなさまのリクエストに市の職員が出前をします・

生涯学習情報センターでは市民の学習活動のコーディネートを行い、相談体制を充実し、市民一人ひとりの学習活動を支援しています。

市民のみなさまが開く講座（集会）に市の職員を講師として派遣しますので、ぜひ、まちづくりリクエスト講座（出前講座）を活用してください。

●対象となるのは

市内に在住・在勤・在学者の概ね5人以上のグループ・団体が対象です。受講するために集まったグループでも対象になります。

●開催場所は

申込者が手配してください。自治会公民館、コミュニティーセンター、その他公共施設等。

申し込み・問い合わせ先

生涯学習情報センター
☎40-0911 FAX44-6644

●開催時間は

午前9時～午後9時まで。一つの団体（グループ）が1日2講座まで受講できます。所要時間は2時間以内です。

●講師料は

無料です。ただし、講座によっては材料費がかかることもあります。

●申し込み期限

日程等を調整のうえ、開催希望日の30日前までに申し込んでください。

《参考》 講座名（例）

議会の役割としくみ、税のしくみ、年金のしくみ、ごみ問題、各種福祉制度、健康づくり、食生活、思春期講座、生活習慣病予防、消費者講座、地産地消、水道・下水道のある暮らし、人権、生涯学習ってなに、市内史跡、市のスポーツ、その他諸々。

生涯学習 情報センター通信 （第31号）

生涯学習情報センター
☎（40）0911

～父親であることを楽しもう～『父親そだち講座』

共働きをしながらの子育て・・・仕事以外にもママのサポートや子どもの世話で忙しいパパたち・・・

よそのパパはどんなことに悩み、また、どんな工夫をしているのでしょうか。

子育てをして楽しいこと・悩んでいること・苦勞していることなど、お父さん同士で話し合ってみましょう～♪ 異職種の人たち・・・異世代の人たちと話してみると・・・

何か発見があるかも・・・。

- 日時 1回目 10月23日（土）
午前10時～正午
2回目 10月30日（土）
午前10時～正午

●会場 生涯学習情報センター

●講師 NP認定ファシリテーター
・上原 美津子 氏 ・若菜 教子 氏

●受講料 無料【ただし、飲み物代として2回分200円徴収します】

●対象 就学前の乳幼児を育てている父親

●定員 15名（定員になり次第締め切り）

●申し込み・問い合わせ先

生涯学習情報センター
☎ 40-0911 Fax 44-6644



センター登録団体紹介⑨

育児サポート にこにこ・ママン

代表 蝶野久美子

育児サポート「にこにこ・ママン」は、下野市生涯学習情報センターが開催した「託児ボランティア養成講座」の修了生による自主グループです。現在14名が活動しています。

活動内容は、生涯学習情報センター及び各公民館で開催される各種講座の託児や個人的なお預かりも行っています。

子育てが大変で「ちょっと預ってもらえると助かるんだけど・・・」と思ったことはありませんか？

そんな時はお気軽に声をかけてください。

また、月1回定例会を開催し各自が託児の報告をして、今後の活動に役立てています。

私たち会員は託児を通して子ども達から元気をもらい、楽しく子育てのお手伝いができたらと考えています。

●問い合わせ先

生涯学習情報センター



最終ページに「生涯学習情報センターまつり」の記事があります。そちらもご覧ください。

平成23年下野市成人式

輝かしい2011年の新春に晴れて成人の日を迎えられます皆さま、おめでとうございます。

新成人となる皆さまの門出を祝福すべく、本年も下野市にて成人式を次のとおり挙行政します。

- 日時 平成23年1月9日(日) 午前9時受付 10時開式
- 場所 国分寺地区：国分寺公民館 石橋地区：グリムの館 南河内地区：南河内公民館
- 対象 平成2年4月2日～平成3年4月1日生まれの方

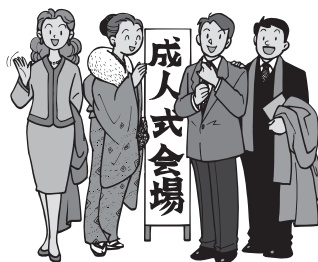
〈案内状について〉

市内在住の方には、10月中旬に発送予定です。

9月1日現在、当市に住民票のない方(市外に転出した方、またはそれ以降に転入した方)で、参加を希望する方は、下記問い合わせ先までご連絡くださるか、QRコードから、必要事項を入力し、生涯学習課宛メールアドレスに送信してください。案内状をお送りします。



参加申し込みQRコード



問い合わせ先

生涯学習課 ☎52-1119

メールアドレス syougaiagakusyu@city.shimotsuke.lg.jp

成人式運営スタッフ募集

下野市の成人式では毎年、各会場で4～5名の新成人に「成人式運営スタッフ」として参加してもらい、司会や宣誓等の役を担っていただきます。

今年度も例年どおり、成人者の方に「成人式運営スタッフ」として参加してもらいたいと考えています。

つきましては、平成23年「成人式運営スタッフ」を募集します。

●対象

平成23年成人式に出席する成人者

●募集人数

国分寺・石橋・南河内地区各4～5名

●内容

成人式式典における開式・閉式のことば、司会進行、謝辞・宣誓

●申し込み

10月29日(金)までに、電話・FAX・メールのいずれかで生涯学習課までご連絡ください。

※打ち合わせやリハーサルのため、成人式当日前に2～3回集まっています。

※詳細は後日、運営スタッフの皆さんにお知らせします。

●申し込み・問い合わせ先

生涯学習課
☎(52) 1119

平成22年度

心豊かな青少年を育む県民の集い
「とちぎ心のルネッサンス」
運動推進県民大会
in下野市のお知らせ

心豊かでたくましい青少年を地域全体で育み、活力と美しさに満ちた21世紀の“とちぎ”創りのために、すべての県民が心をひとつにして取り組む県民運動の、より一層の推進を図ることを目的に毎年開催されている「とちぎ心のルネッサンス」運動推進県民大会が、今年度は下野市で次のとおり開催されます。

●日時

11月28日(日)
受付12時30分
開会13時00分
グリムの館

●場所

第一部

栃木県少年の主張最優秀
作品発表 他

・下野市立古山小学校吹奏楽部によるアトラクション
第二部
講演会「明日を担う青少年を育むために」
講師 (有)アイエルワイ
代表取締役 鈴木 稔 氏

●展示

「家庭の日」絵日記・フォト
コンテスト作品展示 他

●主催

「とちぎ心のルネッサンス」運動推進本部・
下野市教育委員会・下野市青少年育成市民会議

●後援

下野市

●問い合わせ先

財団法人とちぎ青少年こども財団
☎028-6211611

下野市子ども会主催 教育講演会開催のお知らせ

下野市子ども会育成会連絡協議会では、平成22年度事業の一環として教育講演会を開催します。皆様の参加をお待ちしています。

●日時

12月5日(日) 午後

●場所

国分寺公民館大ホール

●講師

臨床心理士 内田良子 氏

●問い合わせ先

生涯学習課

☎(52) 1119

※詳細については決まり次第
周知します。

下野市小学生交流団が高松市を訪問しました

8月9日（月）から11日（水）の3日間にわたり「香川県高松市」（旧国分寺町）との友好親善交流として小学生派遣事業を実施しました。同じ「国分寺町」という所から交流が始まり、合併によりそれぞれ町名が変わっても今までどおりの友好親善を図るため、地域間交流という形で毎年、派遣事業を行っています。

今回の派遣団は下野市内小学6年生20名、引率者（小学校教諭）2名と橋本団長（国内交流協会会長）、事務局（生活安全課）の24名でした。



初日は、地元小学生の太鼓演奏での出迎えと本場の「讃岐うどん」でもてなしを受け、本場の味を十分堪能しました。その後、地元小学生との交流会や讃岐国分寺資料館、史跡の見学を行い、交流を深めるとともに、間近に古代の歴史に触れることもできました。

2日目は、「善通寺」、「金刀比羅宮」、「栗林公園」、「屋島」を巡り、歴史と自然と風土を満喫しました。特に、「金刀比羅宮」は暑さもあり、階段登りは大変でしたが、団員同士が励ましながら御本宮までの785段を登りきりました。

3日目の最終日は、瀬戸内海での「地引網体験」と「海水浴」でした。特に「地引網」は参加団員のほとんどが初めての体験となったようで、非常に思い出に残る体験となりました。その後、地引網で捕獲したタイやタコなどを地元の交流協会の方々に料理していただき、「お別れ会」の際に振舞っていただきました。3日間という短い時間ではあったと思いますが、高松市の小学生との交流や「讃岐国分寺」の歴史や自然に触れ合うことによりお互いの友好親善を深めることができたと思います。



また、結団式において広瀬市長より「交流事業に参加して行く前と、行った後では目の輝きが違う」とのあいさつのおり、最終日の団員たちは日に焼けて、少し頼もしく映りました。

今回の交流事業を通して、参加した子供たちには、「友好親善の大切さ」や「人とのふれあい」と同時に地元への郷土愛も深めてもらい、今後も友好の輪を広げて行ってほしいと思います。

最後に高松市滞在中において讃岐・下野国分寺交流協会の宮崎会長をはじめ役員方々のご尽力により「地引網体験」をはじめとした様々な交流事業が実施できたことに対しまして、感謝を申し上げます。

問い合わせ先 生活安全課 ☎40-5555

通学路の交通規制について

● **場所**

下野市役所石橋庁舎南側の交差点から石橋小学校西側交差点までの間

● **時間帯**

平日の午前7時～8時30分までの間

● **場所**

国分寺西小学校南側道

● **時間帯**

平日の午前7時30分～8時までの間

スクールゾーン規制により、車両進入禁止、車両通行禁止となっています。公安委員会の許可を受けた車両以外は通行することはできません。また許可を受けた車両は、許可証を車内の見える所に掲出してください。

登校児童の安全確保のため、ぜひご理解とご協力をお願いします。

● **問い合わせ先**

生活安全課 ☎(40) 55555



8月17日(火)から31日(火)までの15日間にわたり、ドイツのミュンヘン大学の学生8名が来市し、市内の家庭にホームステイしながら日本の日常生活を体験しました。

一行は滞在中、日本語の学習をはじめ、空手、益子焼、浴衣の着付けなど様々な日本文化を体験しました。また、栃木県の伝統工芸品であるふくべ細工作りを市民と一緒に楽しみました。



ドイツから 大学生訪問団が来市



学生たちは日本語や日本の文化を吸収しようという意識が強く、どの体験にも熱心に取り組んでいました。また、石橋高校の生徒との語学交流も行われ、その中では書道も体験しました。語学交流はお互いの文化を知る貴重な体験となったようでした。

一行は、2週間の生活を共にしたホストファミリーとの別れを惜しみつつ、将来の再会を約束しながら、8月31日(火)、下野市を後にしました。

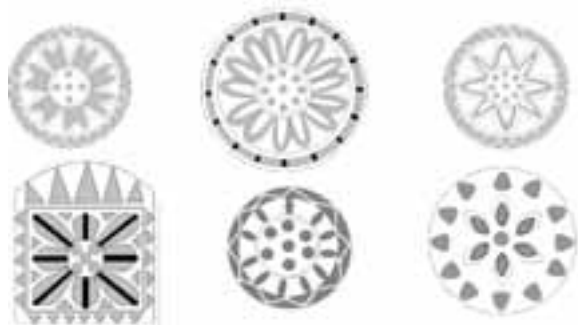
問い合わせ先 生活安全課 ☎40-5555

キャンドルカバーを作ろう!!

下野薬師寺歴史館だより

下野薬師寺歴史館に展示している瓦の文様をモチーフに、歴史館オリジナルキャンドルカバーを作ってみませんか?ハロウィンの夜にもぴったりですよ!皆さまのご参加をお待ちしています。

- 場 所 下野薬師寺歴史館
- 日 時 10月31日(日)
午前の部 午前10時～正午 定員10名
午後の部 午後2時～4時 定員10名
- 参加費 無料(キャンドルも1個無料サービス)
- 申し込み 10月1日(金)から電話での申し込み
(定員になり次第締め切り)
- 対 象 小学生以上(カッターナイフを使いますので、小さなお子様は保護者同伴でご参加ください)



申し込み・問い合わせ先 下野薬師寺歴史館 ☎47-3121

ドイツを語るパトリック

Vol.12

ドイツの経済



金融危機とギリシャ危機は世界の各国の経済に悪影響をもたらした。そして、「金融危機はまだ乗り越えてはいない」と聞く。だが、ドイツの経済は順調だ。7月上旬に「2010年のドイツの国内総生産が2.5パーセント成長する」とドイツのコメルツ銀行のエコノミストが発表した。金融危機の直前と同じ成長で、経済成長はしばらく続くようだ。その主な原因はギリシャ危機によって、ユーロ安になったことだ。そのため、輸出大国であるドイツの製品は安くなり、海外でよく売れるようになった。ドイツの経済は「欧州の経済のエンジンだ」とよく思われている。失業率も下がりつつある。だが、今の経済成長は将来的に持続可能なのだろうか？

現 在のドイツの経済は将来に対する準備ができていない。社会は少子化のため、人口が減り、高齢化社会に変わりつつある。そのため、数少ない労働者は皆の健康保険や年金制度などをサポートすることになる。一人ひとりの労働者の負担が多くなり、国内消費が下がる一方だ。ドイツは日本より移民が多いが、減っていく労働力の代わりになるほどではない。従って、仕事をしている人口の割合は将来更に減る。他の先進国と比べると、ドイツの職場環境は柔軟さがなく、保守的であると言われている。そのため、移民だけでなく、ドイツ人も仕事がしにくい。移民の立場からみると、比較的しっかりしているドイツの社会福祉制度は魅力があるので、相変わらず安定を求め、ドイツに移住したいと思っている人がいる。しかし、せっかく引っ越してきた移民の子供たちはドイツで教育を受け、就職したいが、就職市場に不満を感じ、親の国に帰って就職するケースが多くなってきている。現在だと、年々移住してくるトルコ人よりトルコに帰国するトルコの方が遥かに多い。更に状態を悪化させているのは大学卒業者がトルコなどに帰国する代わりに、比較的教育をあまり受けていないトルコ人がドイツに移住してくるケースが多いことだ。ドイツでは大学を含む

教育関係機関に学費を払う必要がないので、教育を提供している国の損は社会的にも、経済的にも大きい。もはや移民が帰国するだけでなく、多くのドイツの学者や技術者などは就職がしやすく、仕事がしやすい環境を求め、キャリアアップのチャンスがある海外に移住する動き、いわゆる「頭脳流出」が進んでいる。労働力を増やすためには、移住がしやすく、教育を受けた人材が魅力があると感じ、国籍を問わず仕事がしやすい職場環境がある国を作る必要があるだろう。

金 融危機で国の財政状況が悪化し、国庫借入金
は国内総生産の73%に達し、更に増える恐れがある。経済が悪化しても、決して国のサポートを期待できるような時代ではない。借入金を減らすために、国の支出予算が大幅に減った。道路と建物の新築を中止し、税金を上げ、経営しているプールや体育館などを閉鎖するなど嚴重な節約計画を進める市町村が多い。国の支出が更に減ると現在の経済成長が続かない恐れもあるが、将来に備えるために節約し続けるしかないと思われる。2014年までに国は借入金を半分以下に減らし、国の財務状況が改善し、再び財政的な余裕ができると予想されている。将来の経済成長を保障するのに、経済の基礎になる知識がある労働力を増やし、国の財政を改善する必要がある。ドイツだけでなく、先進国の中でいくつかの国が同じ問題を抱えている。一番早くその問題を解決する国の経済がこれからも成長し続けるだろう。

問い合わせ先 生活安全課 ☎40-5555

交通指導員を募集します

児童等の通行の安全確保のため交通指導員を募集します。

●募集人員 1名(男女問わず)

●勤務条件

・賃金:月額65,000円

・勤務日数等:日曜、休日を除く毎日(1日1時間程度)

・採用時期:11月(任期2年・再任可)

●応募資格

・市内に居住する者

・身体強健であって、交通に関する法令に通じ、かつ、指導力を有する者

・勤務場所の近くに居住し、市が指定する場所街頭交通指導ができる者

●応募方法

市販の履歴書に写真を添付し提出してください。

●申し込み・問い合わせ先

生活安全課

☎(40) 55555

●仕事の内容

・児童、園児等の登校時の安全な誘導

・歩行者、自転車通行者に対する正しい交通の指導

・交通安全に関する広報活動の推進

・催し物等の各種行事における交通の整理誘導

●応募期間

10月1日(金)から

10月25日(月)まで

●応募資格

・市内に居住する者

・身体強健であって、交通に関する法令に通じ、かつ、指導力を有する者

・勤務場所の近くに居住し、市が指定する場所街頭交通指導ができる者

●応募方法

市販の履歴書に写真を添付し提出してください。

●申し込み・問い合わせ先

生活安全課

☎(40) 55555



・立哨場所:緑5丁目
カットサロンサムライ前
交差点

しもつけの文化を発信しよう

『しもつけ市民芸術文化祭2010』

文化活動の成果を発表する絶好の機会である市民文化祭。今年も10月23日(土)を皮切りに11月13日(土)まで開催します。

日程などは以下のとおりです。文化祭を盛り上げるのは市民の皆さんになります。

幅広いジャンルの発表や展示物で、多数の市民の皆様をお待ちしています。

● 開会式

10月23日(土)

会場：国分寺公民館

● 舞台部門

10月23日(土)・24日(日)・30日(土)・31日(日)

会場：国分寺公民館

内容：歌と舞の祭典(歌謡、舞踊)

芸能の祭典(舞踊、吟詠、民謡、邦楽、ダンス、コーラス、郷土芸能)

音楽の祭典(ロック・フォーク等)

11月13日(土)

会場：グリムの館

内容：グリム音楽祭(児童・生徒による合唱、吹奏楽等)

● 展示部門

茶華道展

10月23日(土)・24日(日)

会場：グリムの館

市民の作品展

10月30日(土)・31日(日)

会場：石橋体育センター

市民の書道展

10月30日(土)・31日(日)

会場：グリムの館

※出展・出演団体数により日程・会場が一部変更になる場合があります。

● 問い合わせ先

『しもつけ市民芸術文化祭2010』
実行委員会事務局(文化課内) ☎52-1120

● 関連イベント

●申込先 両大会とも「しもつけ市民芸術文化祭2010」実行委員会事務局市文化課(☎52-1120)までお申し込みください。

市民囲碁大会

内容は以下のとおりですので囲碁をなさる方はお気軽にご参加ください。

なお、大会運営の都合上、事前に組み合わせ表を作成しますので、参加希望者は10月22日(金)までに参加費を添えて申し込みください。

●日時 11月6日(土)

午前9時30分受付、9時50分開始

●場所 国分寺公民館2階

●競技方法

棋力に応じ、各クラスに分かれ段級差戦で競技します。各5局ずつ対局予定。

表彰は3位まで。

●参加費 1,000円(昼食付き)

●問い合わせ先 南河内囲碁同好会 松本

☎44-5295



市民将棋大会

内容は以下のとおりですので将棋をなさる方はお気軽にご参加ください。

なお、大会運営の都合上、事前に組み合わせ表を作成しますので、参加希望者は10月29日(金)までに申し込みください。(参加費については当日大会場所にて徴収します。)

●日時 11月7日(日)

午前9時～午後3時

●場所 国分寺公民館2階

●競技方法

Aクラスとして二段以上、Bクラスとして初段以下に分け、将棋会館道場手合割とする。A・Bクラスとも賞品は4位まで。

●参加費 1,000円(昼食付き)

●問い合わせ先 下野市将棋愛好会 千賀

TEL及びFAX 44-5534



くらしの情報



information

寄付をいただきました

このたび、市内在住の佐通元治様より、金10万円の寄付をいただきました。寄付金は社会福祉（介護）に役立てさせていただきます。ありがとうございます。

平美林会清掃奉仕計画

10月
（天平公園）柴工業団地
協議会

（花広場）シルバー大学
同窓会

11月

（天平公園）JA 小山女性会
国分寺支部

（花広場）お話ポケットの会

足利特別支援学校 「やまなみ祭」

足利特別支援学校が「やまなみ祭」を行います。

本校の教育活動についてお知りになりたい方や、入学を希望される方もぜひおいでください。

日時

10月30日（土）午前9時～

場所・問い合わせ先

足利特別支援学校

☎ 0284(91)1110

道路に樹木が張り出していませんか？

敷地から道路上に樹木の枝が伸びて、車道や歩道を覆っている光景が良くみかけられます。これら道路上に伸びた枝は、車の運転者や歩行者の視界を遮り、通行の妨げとなります。また、倒木などによって、思わぬ事故を招き、地主が管理責任を問われる場合もあります。

伸びすぎた枝は剪定するなど、適正な管理をお願いします。

問い合わせ先

建設課 維持管理グループ
☎(48)2113



あなたの手話を地域福祉に役立ててみませんか？

小山市聴覚障害者協会では、小山市登録手話通訳者認定試験を実施します。費用は無料です。

日時

12月18日（土）

午前10時～午後5時

場所

小山市保健福祉センター

対象

次の条件を満たす方

① 下野市・小山市・野木町に在住の18～60歳の方

② およま地区手話講習会「基礎講座」修了者、または、手話通訳者養成講習会「応用課程」以上修了者。または、県登録通訳者ないし相当の経験者

試験

筆記（小論文）、実技（読み取り、聞き取り、場面通訳）、面接

申し込み方法

申込用紙に必要事項を記入し、FAX・Eメール・郵送等で提出してください。申し込み期限は11月19日（金）です。

申し込み・問い合わせ先

小山市聴覚障害者協会内

認定試験事務局 担当皆川

FAX 0285(23)9535

E-mail: oyama-kiso@reeml.com

毎年10月は全国不正軽油撲滅強化月間です

不正軽油に関する情報をお寄せください。

※不正軽油とは、軽油引取税の脱税を目的に、軽油代替燃料として灯油や重油を混和する等して使用するものです。

知事の承認を受けずに自動車の燃料として灯油や重油などを使用すると、罰則の適用を受けることがあります。

※不正軽油に関わる者はすべて罰則の対象になります。

※不正軽油に関する情報は、「不正軽油110番（☎028-6263178）」にお寄せください。

問い合わせ先

宇都宮県事務所軽油引取税調査班
宇都宮市竹林町10302

天平の丘観光ガイドボランティアの会員募集について

下野市天平の丘観光ガイドボランティアの会では、市の観光PRを積極的に行うために、主に春の花まつり、秋の菊まつり期間中に天平の丘周辺の観光ガイドを行っています。

そこで、当会では広く市内全体から会員を募集し、市のPRに積極的に関って行きたいと思っておりますので、入会を希望する方は左記の連絡先までご連絡ください。

●申し込み先
ご連絡をお待ちしています。

下野市天平の丘観光ガイドボランティアの会

担当 中村恭子

☎(40) 6910

小規模企業者等設備導入資金について

栃木県産業振興センターでは、創業者や小規模企業者の設備投資を支援していますのでぜひご利用ください。

●対象企業

従業員数 20人以下

●対象設備

新品で、栃木県内に設置される設備

●制度概要

1. 割賦制度

金利 2.6%

設備価格 6,000万円

以内

2. 設備リース制度

リース設備 6,000万円

以内

月額リース料率

2.993%

(3年リースの場合)

3. 設備資金貸付制度

設備資金の1/2以内の資金を無利子

貸付金額 4,000万円

以内

※その他、要件等がありますので、詳細については左記へお問い合わせください。

●問い合わせ先

(財)栃木県産業振興センター

振興部 設備貸与課

☎02866702604

FAX 02866702611

E-mail: setsubi@tochigi-

in.or.jp

宇都宮共同高等産業技術学校の生徒募集について

宇都宮共同高等産業技術学校では平成23年度の生徒を募集します。

●対象

各学科に関連する事業所等に就職している人又は就職を予定している方(年齢制限はありません。なお、関連事業所等に勤務されない方で、希望する方のご相談に応じます。)

●学科

木造建築科

募集人数 10人

期間 3年

豊科

募集人数 10人

期間 2年

●授業時間

週1回 土曜日

午後1時15分～午後6時

●募集期間及び受付時間

10月9日(土)～

平成23年3月12日(土)

毎週火曜日～土曜日の午前

10時～午後4時まで受付

●特典

訓練終了時の技能照査に合格すると合格証書が交付され、「技能士補」となります。

また、国家試験の2級技能士検定を受験のときに学科試験が免除されます。

●申し込み先

宇都宮共同高等産業技術学校に直接持参するか郵送してください。入学願書及び案内は学校にあります。必要書類を郵送することもできます。

●問い合わせ先

宇都宮共同高等産業技術学校
☎02866221271

プレミアム付商品券『下野市共通商品券』販売

今年も商工会では、市民の皆さまが市内の商工業者(商品券取扱店)で利用できる、お得なプレミアム付(10%割増)商品券を発行します。ぜひ、お買い求めください。

●販売日時 11月7日(日) 午前10時～午後2時

●販売場所 大松山運動公園ピクニック広場

国分寺商工会館玄関前

南河内庁舎南側玄関前

●販売単位 千円券11枚入りを1万円販売します。限定9千シートで、売り切れ次第終了します。

●購入限度額 1人あたり5シート、5万円まで

●販売対象者 小学生以上の下野市民

※商品券取扱店は、11月3・6日の新聞折込でお知らせします。

●問い合わせ先 石橋商工会 ☎(53) 0463

国分寺商工会 ☎(44) 0202

南河内商工会 ☎(48) 0059

市の広報、ホームページ、に広告を載せてみませんか。

広報は月に1万8千部を発行、ホームページは月に約4万5千件のアクセスがあります。

企業のPR、オープンしたお店の宣伝、塾の生徒募集などに広告を掲載してみませんか。詳しくはホームページまたは総合政策室まで。

市ホームページ <http://www.city.shimotsuke.lg.jp/>
(このサイズで下面2分の1、50mm×88mmです)

問い合わせ先 総合政策室 ☎40-5555

今年第1部バイオリン&ピアノ、第2部お琴&フルートの演奏をお楽しみいただこうと、クリスマス曲他色々準備しております。ご家族揃ってお越しください。

●出演者

菊池博子 (バイオリン)
市橋明美 (ピアノ)
大平光美 (お琴)
落合崇史 (フルート)

●日時

11月23日(火) 祝日
午後1時30分～3時30分
(午後1時会場)

●会場

GTCコミュニティセンターホール
(先着150席 以降立席)

●入場料 無料

●主催・問い合わせ先

GTCコミュニティ推進協議会
細川 ☎(44) 5302

※駐車場の収容台数が限られています。自転車または徒歩でのご来場をお願いします。

自治医科大学 第39回薬師祭(くすしさい)のお知らせ

自治医科大学では10月8日(金)～10日(日)の3日間の日程で薬師祭(くすしさい)を開催します。実行委員会一同、皆様のご来場をお待ちしています。

◆10月10日(日)◆

◇^{おみしげる}尾身茂(自治医科大学公衆衛生学教授・元WHO西太平洋事務局長)講演会

『世界の尾身が教える!「健康であるために」』

- 時間:午前10時30分～正午
- 会場:自治医科大学研修センター1階
・大会議室

◇お笑いライブ

- 時間:午後2時30分 開場
3時30分 開演

◇バザー

- 時間:午前9時～午後3時
- 場所:学友会館1階にて

◇球技大会(フットサル、ソフトボール)

- 時間:午前10時～

◆10月9日(土)◆

◇アーティストライブ

歌手として活躍中の、ベッキー♪＃が自治医大にやってくる!

- 場所:自治医科大学体育館
- 時間:18時開演 (17時開場)

◇花火大会

(手持ち花火、遠州新居手筒花火、沖縄県人会によるエイサー、縁日など)

- 時間:午後6時～
- ※打ち上げ花火は午後8時20分～

10月9日・10日を通して

◇ミニ四駆大会、恋愛勘合、シュシュやキャンドルの手作り体験

◇子ども向け企画(巨大カブトムシ型ロボット、お菓子の家作り、水族館など)

◇医療展(医療系大学ならではの医師・看護師体験、先端医療シミュレーションなど)

◇出店:B-1グランプリと称し、青森の八戸せんべい汁、埼玉県の行田ゼリーフライ、岡山の津山ホルモンうどんなどを販売します。

上記の他にも沢山の企画をご用意しています。ぜひ足をお運びください。

薬師祭についてご意見・ご質問などありましたら、総務または薬師祭ホームページまでお寄せください。

実行委員会総務 医学部5年 岩瀬麻以子 ☎090-9679-1362

E-mail: kusushi@jichi.ac.jp

ボランティア説明会を開催します

自治医科大学とちぎ子ども医療センター、マクドナルドハウスでボランティアをしませんか？子どもたちや家族のためにボランティアとしてお手伝いいただく方を募集しています。

●ボランティアの内容

ハウスキーピング、利用家族の案内、対応、事務作業

●説明会開催日時・場所

11月14日(日)

午前10時～、午後1時～

ドナルド・マクドナルド・ハウス とちぎ(自治医科大学2号館3階、下野市祇園2-363)

●問い合わせ先

ドナルド・マクドナルド・ハウス とちぎ(担当 斎藤)

☎(58) 7551

FAX(44) 4154

栃木県聾学校公開について

聾学校や聴覚障害教育に対する理解を深めていただくため、学校公開を行います。

●日時

11月2日(火)

午前9時30分～

●申し込み方法

本校まで電話またはFAXでお申し込みください。

●申し込み・問い合わせ先

栃木県聾学校

☎028・622・3910

FAX028・624・6887

国分寺特別支援学校 交流学習発表会「おぞら祭」

●日時

11月13日(土)

午前9時30分～午後2時25分

●内容

小学部・中学部・高等部・訪問教育学級の日ごろの学習成果・交流活動の発表(演技発表、作業製品販売、模擬店作品展など)

●問い合わせ先

県立国分寺特別支援学校

(下野市柴6・2)

☎(44) 5151

「とちぎ住宅フェア2010」開催のお知らせ

住宅の新築・増改築に関する展示や、住宅・宅地の分譲などに関する情報を幅広く提供する「とちぎ住宅フェア2010」を開催します。

ステージなどでは、各種イベントを行う予定です。入場は無料ですので、皆様ふるってご参加ください。

●開催日時

10月23日(土)～24日(日)

午前10時～午後5時

※最終日は午後4時まで

●開催場所

マロニエプラザ(栃木県立宇都宮産業展示館)

宇都宮市元今泉6-1-37

●入場料 無料

●問い合わせ先

住宅フェア栃木実行委員会

(栃木放送内)

☎028・622・1111

栃木県県土整備部住宅課

☎028・623・2484

無料市民公開講座 「相続・遺言・成年後見」

栃木県行政書士会にて無料講座を開催します。ぜひご参加ください。

●日時

10月29日(金) 午後2時～

●場所

栃木県教育会館小ホール

●内容

相続、遺言、成年後見についての講義と質疑応答

●その他

当日入場無料。事前申込不要です。

●問い合わせ先

栃木県行政書士会

☎028・635・1411

自衛隊記念日記念行事 観閲式が実施されます

●日時

10月24日(日)

●場所

自衛隊朝霞訓練所

(埼玉県朝霞・新座市)

10月13日以降訓練及び予行のため航空機等が飛行しますのでお知らせします。訓練日程は、陸上自衛隊東部方面隊のホームページまで。

●問い合わせ先

☎048・460・1711

とちぎ求職者総合支援センター 巡回相談会のお知らせ

求職活動をされている方の就職や生活・就労相談等に専門のスタッフが対応します。

●日時

10月14日(木)

午後1時～4時

(受付は午後3時30分まで)

●場所

栃木市大平町蔵井20013

栃木市大平中央公民館

●相談内容

- ①再就職に関すること
- ②公営住宅、生活資金、職業訓練に関すること
- ③賃金、労働時間など労働条件に関すること

●問い合わせ先

栃木県小山労働事務所

☎(22) 4032

建退共制度のご案内

この制度は、建設現場で働く方々のために中小企業退職金共済法に基づき国が作った退職金制度です。

事業主の方々、現場で働く労働者の共済手帳に働いた日数に応じて掛金となる共済証紙を貼り、その労働者が建設業界で働くことをやめたときに建退共から退職金を支払うという、いわば業界全体での退職金制度です。

●加入できる事業主

建設業を営む方

●対象となる労働者

建設業の現場で働く方

●掛金 日額310円

●問い合わせ先

建退共栃木支部

☎028・639・2611

「第6回栃木・吃音を考える びんご」の開催について

吃音者（言葉がどもる方）、吃音児をお持ちのご家族、吃音問題に関心のある方、ぜひご参加ください。

●日時

10月31日（日）
午後1時～4時30分

●場所

とちぎ福祉プラザ
宇都宮市若草1-10-6
☎0286215433

●定員

80名

●申し込み・参加費

当日会場へ、無料

●内容

・講義「吃音に関する基礎知識」
講師 山形県立総合療育訓練センター
今泉 彰子氏（言語聴覚士）
・体験発表、吃音問題解決に向けての話し合いなど

●問い合わせ先

栃木言友会 古川元一
〒329-4425

栃木市大平町新1385-33

☎0282(43)8439

☎090-3138-1507

E-mail: genyut@mochaocn.ne.jp

ホームページ

http://www12.ocn.ne.jp/~torigeyu/

平成22年分年末調整説明会のお知らせ

給与所得者に係る年末調整説明会を開催いたします。

出席の際には「年末調整のしかた」及び「給与所得の源泉徴収票等の法定調書の作成と提出の手引」をご持参ください。

●11月15日（月）

・対象地区
小山市・下野市・野木町

●時間

午前10時～11時45分
午後2時～午後3時45分

●場所

小山市文化センター大ホール
（小山市中央町1-1-1）

●11月18日（木）

・対象
栃木市・岩舟町・壬生町

●時間

午前10時～11時45分
午後2時～午後3時45分

●場所

栃木市文化会館大ホール
（栃木市旭町12-16）

※都合により、指定された会場に出席できない場合には、他の会場に出席することができません。

●問い合わせ先

栃木税務署

☎0282(22)0885
自動音声案内の「2」をお選びください。

平成22年度労働教育講座

栃木県小山労政事務所では、労働問題の解決及び労使関係安定のための普及、啓発活動の一環として、労働教育に関する講演会を開催します。

●日時

10月29日（金）

午後1時30分～4時30分

●場所

栃木県庁小山庁舎4階
大会議室

●内容

「あなたの会社の就業規則を見直し・点検してみませんか？」

●講師

弁護士 千葉 博氏

●受講料

無料

●定数

100名（どなたでも参加できます）

●申し込み先

栃木県小山労政事務所

〒323-0811

小山市犬塚3-1-1

☎(22)4032

FAX(22)4031

タレント・モデル事務所登録後のキャンセル!



タレント・モデルの登録後に解約を申し出たところ、レッスン料や撮影料の返金に応じない業者がいます。タレント・オーディションに合格後、必要経費を支払い、登録期間中、1年間は支払った費用の返金はないようです。

また、中途解約の場合、撮影キャンセル料として直接業者へ支払うよう指示され、中途解約申出を受けられない。さらに追加支払の要求をされるといった内容です。

これらの業者は、当初の説明の際にレッスン料を負担させ、仕事量によるギャラを示して私たちに誘引してきます。

毅然とした対応を日々、心がけ生活しましょう。

- 相談可能日 月曜日から金曜日（土日・祝日及び年末年始を除く）
- 受付時間 午前9時から午後5時（正午から午後1時を除く）
- 4月1日より下野市消費生活センターの開所時間に変更になりました。

多重債務相談

受け付けています。不安な日々の生活から一歩ふみだしてみましよう。

※栃木県消費生活センターでは土曜日に電話相談のみ相談可能です。

- 受付時間 午前9時から午後5時
栃木県消費生活センターが4月1日より栃木県庁本館7階南（くらし安全安心課内）へ移転しました。新しい電話番号は028-625-2227です。

下野市消費生活センター
専用ダイヤル(44)4883
(下野市役所国分寺庁舎2階 生活安全課内)

広報しもつけ ご意見・ご要望をお寄せください！

広報しもつけでは、わかりやすく、親しみやすい紙面づくりを目指す一環として、アンケート調査を実施します。

今号をご覧になった感想など、皆さまの率直なご意見をぜひお寄せください！

- 期 間 10月1日(金)～10月31日(日)
- 方 法 市ホームページ及び携帯サイト



http://www.city.shimotsuke.lg.jp/_index.htm

市内の情報を募集しています！

市では、皆さまから市内の身近な情報を募集し、「広報しもつけ」で紹介していきたいと考えています。地域や団体・グループなどの、行事、隠れた名所などの情報を、ぜひ、ご連絡ください。取材に伺います。

連絡先 総合政策室 情報広報グループ
☎ 40-5550 FAX 40-5572
e-mail info@city.shimotsuke.lg.jp

心配ごと相談 10月の日程

- ◎国分寺会場(ゆうゆう館)
一般相談、総合相談：5・12・19日、11月2・9日
児童母子相談：26日
法律相談【要予約】：10月14日
- ◎石橋会場(きらら館)
一般相談、総合相談：4・18日、11月1・8日
児童母子相談：25日
- ◎南河内会場(ふれあい館)
一般相談、総合相談：1・8・15日、11月5日
児童母子相談：24日
- 時 間 午後1時30分～3時30分
(法律相談のみ午後1時～4時30分)
※法律相談は事前に電話での予約が必要です。
- 問い合わせ先 社会福祉協議会 ☎(43) 1236

シルバー人材センター 刃物研ぎ

- 実施日
10月12日(火)
旧石橋中体育館南側
10月19日(火)
国分寺庁舎東駐車場
- 時 間
午前9時～午後2時
- 問い合わせ先
シルバー人材センター
☎(47) 1124

おもちゃの図書館

- 日 時
10月9・23日(土)
 - 場 所
南河内児童館
 - 問い合わせ先
社会福祉協議会
☎(43) 1236
- ☆おもちゃの図書館とは、ハンディをもつ子ども、もたない子ども、おもちゃを通して一緒に遊ぶ場所です。

きらら館、ゆうゆう館、ふれあい館 10月の休館日のお知らせ

- きらら館〔10月の休館日〕 4日(月)・12日(火)・18日(月)・25日(月)、11月1日(月)・4日(木)・8日(月)・9日(火)
問い合わせ先 きらら館 下野市下古山1220番地 ☎52-3711
- ゆうゆう館〔10月の休館日〕 5日(火)・6日(水)・12日(火)・19日(火)・26日(火)、11月2日(火)・4日(木)・9日(火)
問い合わせ先 ゆうゆう館 下野市小金井789番地 ☎43-1231
- ふれあい館〔10月の休館日〕 4日(月)・12日(火)・18日(月)～22日(金)・25日(月)、11月1日(月)・4日(木)・8日(月)
問い合わせ先 ふれあい館 下野市三王山698番地5 ☎47-1126

救急告示医療機関当番表 (平成22年10月分)

●印:当番医療機関(当番時間17:00～翌日17:00)
○印:当番医療機関(当番時間17:00～翌日9:00)

医療機関名	1	2	3	4	5	6	7	8	9	10	11	12	13	14	15	16	17	18	19	20	21	22	23	24	25	26	27	28	29	30	31
	金	土	日	月	火	水	木	金	土	日	月	火	水	木	金	土	日	月	火	水	木	金	土	日	月	火	水	木	金	土	日
1 小金井中央病院				○		○				●		○				●		○				○		○				○		●	
2 石橋総合病院	○				○		○				○		○				○		○				●		○				○		○
3 小山整形外科内科		●				○		○			○		○						○		○			○		○				●	
4 杉村病院	○		○				○		●			○		○					○		○				○		○			○	
5 光南病院		●		○				○		●			○			●				○		○				○		○			
6 野木病院			○		○				●		○				○		○					○		●			○		○		

医療機関名・住所・電話番号

- 小金井中央病院 下野市小金井2-4-3 ☎(44)7000
- 石橋総合病院 下野市石橋628 ☎(53)1134
- 小山整形外科内科 小山市雨ヶ谷753 ☎(31)1331
- 杉村病院 小山市城山町2-7-18 ☎(25)5533
- 光南病院 小山市乙女795-4 ☎(45)7711
- 野木病院 野木町友沼5320-2 ☎0280(57)1011

市民による手づくりのおまつり

生涯学習情報センターまつり 2010

・・・あつまれ！元気ひろば・・・

生涯学習情報センターまつりとは？

市民のための市民の手づくりのおまつりです。
生涯学習情報センターで活動しているボランティア団体や社会貢献活動団体が日ごろの活動成果を発表するほか、模擬店やフリーマーケット、体験コーナーなど楽しいイベントが盛りだくさんです。
みんなで遊びにきてくださいね。お待ちしております！

- 日 時 11月6日(土) (雨天決行)
午前10時～午後2時
- 会 場 生涯学習情報センター
- 駐車場 南河内第二中学校、緑小学校
(生涯学習情報センター駐車場はイベント会場になりますので、駐車できません。)

イベント内容

※若干変更になる場合があります。

●各団体展示発表

各団体の活動を紹介します。

●模擬店

混ぜご飯、具沢さん汁、こんにゃく田楽、綿あめ、フランクフルト、パン、コーヒー、飲み物

●農産物販売

新鮮で安全安心な採りたて野菜を販売します。

●樹木観察会

ゆうがお通りの樹木観察を楽しみましょう。

第1回目 午前10時～11時30分

第2回目 午後0時30分～2時

●ザリガニ釣り

ザリガニ釣りに挑戦しよう。釣れたザリガニはおみやげに。



●クイズラリー

会場内でクイズに答えて、おみやげをゲットしよう。先着300名

●フリーマーケット

掘り出しものが沢山あります。お楽しみに。

●手づくりあそび

自分達で作って遊んでみよう。ストロートンボ、紙コマ、木の実のあそび

●昔あそび

コマまわし等の昔のあそびを体験してみよう。

●人力発電体験

人力発電機を体験してみよう。綿あめを人力発電機で作ってみよう。



●小物作り

コースター、カード入れを作ってみよう。

●オリジナルカレンダー

パソコンで顔写真入りのカレンダーを作ってもらえます。

●物品販売

多くの販売品があります。鶯笛、しおり、手づくり品、福祉わかめ、花、等々。早い者勝ち！

●認知症予防・改善プログラム

温熱療法とゲーブルゲームを実践してみよう。

参加団体

環境問題を考える会 下野市を元気にする会
日本心身機能栃木県指導士会下野市杏支部
生活学校やよい会 青少年育成市民会議 木を知ろう森を知ろう会 自然に親しむ会 ジュニアリーダーズクラブ 食生活改善推進協議会(南河内)
グリーンクラブ 南子連指導部 国際交流協会
非核平和を進める下野市の会 下野PC愛好会
心身障害児者父母の会(南河内) にこにこまん
更生保護女性会とちぎつばさの会下野支部
ハートベリー 下野薬師寺ボランティアの会

問い合わせ先 生涯学習情報センターまつり2010実行委員会
事務局(生涯学習情報センター ☎40-0911)