



# しもつけ



金賞 石橋北小6年 阿久津 芽さん



金賞 国分寺中3年 高橋 優子さん

## 今月の話題

### 下野市消費者まつり開催 男女共同参画講演会「川村妙慶」さん

#### 人口と世帯

※平成22年10月1日現在 (住民基本台帳)

人口 / 59,654人 (+8)  
男性 / 29,690人 (+20)  
女性 / 29,964人 (-12)  
世帯数 / 21,203世帯 (+21)

#### 税等の納期

**11月30日(火)**

固定資産税・都市計画税 3期  
国民健康保険税 (普通徴収) 5期  
介護保険料 (普通徴収) 5期  
後期高齢者保険医療 5期  
(普通徴収)

#### LINE UP

防犯ポスター金賞作品

市内の情報をテレビ放映中! / データ放送を見るには ..	2
男女共同参画推進委員募集 / 男女共同参画講演会 ..	4
競争入札参加業者登録のご案内 ..	6
下野市生活排水処理構想 (案) を策定 ..	7
とちぎ元気フォーラム in 下野 / 納税は口座振替で ..	8
稲刈り体験を実施 / 地産地消だより ..	9
国民年金だより / 父子家庭のお父さんへ ..	10
Let's SPORTS ..	12
環境トピックス ..	14
下野市消費者まつり ..	16
まちの話題 ..	18
秋の大運動会 ..	20
保健便り ..	22
地域包括支援センター ..	27
11月は児童虐待防止月間です ..	28
姉妹都市締結 35周年記念講演会 / オリーブオイル石鹸作り ..	29
薬師寺周辺散策 / 万華鏡作 / 草鞋作り ..	30
図書館インフォメーション ..	31
ヘルマン・ヘッセ@アート展 / 子育て講座 ..	32
生涯学習情報センター / 生涯学習だより ..	33
くらしの情報 ..	35
農地・水・環境保全向上対策活動組織瓦版 ..	40



# ユビキタスタウン しもつけ 展開中

## ユビキタスとは？

いつでも、どこでも、誰でもICT（情報通信技術）を利用できるという意味です。

## 市内のいろいろな情報をテレビ放映中！ 全国初！

市では地域情報化による安心快適で活力あるまちづくりを推進しています。そこで、今年度より、とちぎテレビのデータ放送に、市からのお知らせや市内のいろいろな情報を配信しています。

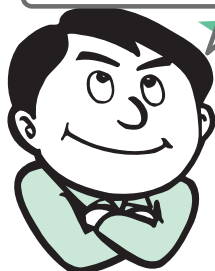
最大のポイントは、市内の団体・グループから市民に伝えたい情報を無料でテレビ放映できることです。放映エリアは小学校区単位での限定や市内全域を選べます。これは、全国初の取り組みとなっています。

育児や家事で手がいっぱいだから、パソコンを開く時間はないなあ……

キーボードアレルギーなので、パソコンは苦手……

➡ **データ放送をご覧ください！**

今度、自治会でイベントやるんだけど……



そんなときは、

市データ放送にお任せください！

市データ放送「あれこれしもつけ」で放映します！

市民の皆様へ伝えたい情報を**無料**でテレビ放映します。

今度、音楽サークルで発表会があるんだけど……



### ★放映できる情報は？

- 市内在住者または在勤者による団体・グループの情報です。ただし、以下の制限があります。
- 原則として6か月以上継続して活動していること
- 原則として市内の公的施設（公民館・コミュニティセンター・地区集会所など）で活動していること

### ★放映できない情報は？

- 営利目的の宣伝・広告活動、宗教的活動、政治的活動、個人の宣伝・個人活動
- 掲載意図、内容が不明確なもの、その他、掲載することが不適当と思われるもの

- **受付方法** 郵送、FAX、電子申込、または総合政策室に直接お申し込みください。

**問い合わせ先** 総合政策室 ☎40-5550

## 寒くなりましたねー 市データ放送を見て、家族みんなでお風呂に行こう！

11月2日（火）から22日（月）の間、市データ放送のどこかにクイズが出るよ！

正解者の中から抽選で20名様に、ゆうゆう館・ふれあい館・きらら館共通入浴券4枚セット（大人2枚・子ども2枚）をプレゼント！

クイズの答えが分かったら、市役所に答えを送ろう！

〒329-0492 下野市小金井1127 下野市役所 データ放送クイズ係あて

クイズの答え、住所、氏名、データ放送に対するご意見・ご感想を記入のうえ、郵政はがきでお申し込みください。市ホームページ、市携帯サイトでも受付けています。

**11月22日（月）締め切り（当日消印有効）**

# データ放送を見るには？

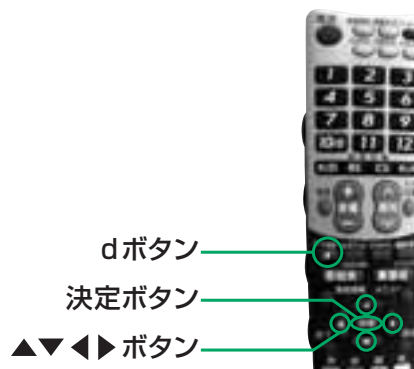
合言葉は  
3チャンネルで  
dボタン！

市内の郵便番号を登録した地上デジタル放送対応テレビで、地域のデータ放送がご覧いただけます。  
なお、アナログ対応テレビにチューナーを接続して地上デジタルテレビを視聴されている場合は、データ放送をご覧いただけない場合がありますのでご了承ください。

## 手順

- ①チャンネルを「とちぎテレビ」にあわせませす。
- ②リモコンの「d」ボタンを押してください。
- ③右の「データ放送」の画面になります。
- ④リモコンの矢印ボタン（「↑↓←→」）で、見たい項目に枠を移動させ、「決定」ボタンを押します。
- ⑤画面が変わり、掲載されている項目の一覧が表示されます。
- ⑥表示された項目の詳細情報は、画面右下に表示されます。
- ⑦画面右下「1 / 4」と表示されているのは、次のページがあることを意味していますので、矢印ボタン（←→）を押すことにより、ページが変わります。
- ⑧項目一覧で、「1 / 2」と表示されている場合は、次のページがあることを意味しますので、矢印ボタン（←→）で枠を移動させ、決定ボタンを押すことにより、次の項目のページをご覧いただけます。
- ⑨全画面映像表示に戻すには、もう一度「d」ボタンを押してください。

※上記は操作の一例です。ご使用のリモコンによっては、多少操作が異なる場合があります。



問い合わせ先 総合政策室 ☎40-5550

来年7月24日でアナログテレビ放送は終了します。これ以降は、アナログテレビだけではテレビ放送をご覧いただけません。地デジへの準備はお早めをお願いします。

お問い合わせ・ご相談は、総務省地デジコールセンターへ 電話 0570-07-0101

IP電話等、ナビダイヤルにつながらない方は 電話 03-4334-1111

(平日 午前9～午後9時 土・日・祝日 午前9～午後6時)

# 男女共同参画推進委員会の委員を募集します

～ 男女共同参画について、いっしょに考えてみませんか！ ～

## 男女共同参画とは

○男女共同参画とは、男女が互いの人権を尊重しながら喜びも責任も分かち合い、性別にかかわらず個性や能力を十分に発揮することです。このような男女共同参画社会を実現していくためには、「男らしさ」「女らしさ」にとらわれず、一人ひとりの個性を受け入れていく社会を実現していく必要があります。

## 男女共同参画プランとは

○男女共同参画プランは、男女の自立と男女共同参画社会の実現に向けた施策の指針となるものです。下野市では「シェアリング（わかちあい）しもつけー下野市男女共同参画プランー」を策定し、このプランをもとに、男女共同参画社会の実現に向けた取り組みを進めています。

内 容	下野市男女共同参画プランの進捗管理および男女共同参画に関する施策の推進に関して、市民の視点から広く意見、提言をいただきます。
委員の構成	公募委員と学識経験者（15名以内）で構成します。
任 期	委嘱の日から2年間
会議開催回数	年2回程度
募 集 人 数	3名
報 酬	日額8,000円
応 募 資 格	① 下野市に在住する20歳以上の方 ② 原則として、下野市で設置する他の審議会、委員会等の委員でないこと。 ③ 男女共同参画について関心をもち、会議に出席できる方 ④ 下野市議会議員及び下野市の職員でないこと。
応 募 方 法	総合政策室窓口（国分寺庁舎2階）、または市ホームページから応募用紙を取得し必要事項を記入のうえ、次のいずれかの方法で提出してください。 ・ 郵 送 〒329-0492 下野市小金井1127 下野市総合政策室政策推進グループあて ・ F A X (40) 5572 ・ 電子メール sougouseisaku@city.shimotsuke.lg.jp ・ 窓口提出 総合政策室政策推進グループ（国分寺庁舎2階）
応 募 期 間	11月10日（水）から11月30日（火）まで ※郵送、FAX、電子メール、窓口提出のいずれの場合も、11月30日（火）午後5時までに、総合政策室に提出されたものを有効とします。
選 考 結 果	書類審査を行い、12月中旬頃までに応募者全員に通知します。

\*\*\* 多くのみなさんのご応募をお待ちしています \*\*\*

問い合わせ先

総合政策室 政策推進グループ ☎40-5550

～下野市男女共同参画講演会～

# おつきあいが楽しくなる人間関係

～聞き上手は伝え上手～

「男女共同参画」ってどういうことなんだろう!?・・・そんな声をととき聞きします。

今回の講演会は、そういう方たちや、もっと学びたい方たちのために、僧侶の川村妙慶さんをお迎えし、わかりやすく、楽しく講演いただきます。

どなたでも参加できますので、皆さんぜひお気軽にご参加ください。

事前申し込み不要  
入場無料

とき 平成22年**11月20日(土)**  
午前10時30分～正午

ところ 下野市国分寺公民館 大ホール

講師 かわむら みょうけい  
**川村 妙慶さん** (僧侶・パーソナリティ)



悩み・ストレスが多い現代、「悩みを一緒に考える場を」とホームページを開設。多くの方々から相談メールを受け、ヤフー人名検索1位にも輝きました。

「聞く」ことの大切さ、「伝える」ことの大切さを取り上げお話しされる他、人生で大切なことを教え、仕事・生活・生きがいのヒントを伝えます。

## プロフィール

### 経歴

テレビ西日本番組のパーソナリティを経て、関西を中心に番組パーソナリティを勤める。

10年前からホームページを立ち上げ「心の問題」に取り組む。

今では老若男女問わずメールでの心の悩みが殺到。(1か月約700人)

現在では、ひざとひざをつきあわせた段差のないお話をモットーとし、全国を飛びまわる。

### 現在

産経新聞「お悩み相談」連載

著書 多数

広島経済大学客員教授

NHK 京都文化センター講師・毎日文化センター「心の講座」講師

主催

下野市・下野市女性団体連絡協議会

問い合わせ先

総合政策室 政策推進グループ ☎40-5550

# 業者登録受付のご案内

平成23・24年度に下野市が行う競争入札（見積）に参加しようとする方は、次の事項を確認のうえ、必要書類を提出してください。

## 入札参加資格申請

- ◆**受付業種** ①建設工事（建設業法第2条第1項に該当する工事28業種及び下水道推進工法・下水道管更正工事）  
②業務委託（測量・建設コンサルタント）  
③業務委託（役務） ※測量及び建設コンサルタント等以外の委託業務の入札等に参加を希望する方は、「役務」で申請してください。  
【例】環境調査業務・基本計画等策定業務・草刈等業務
- ④物品
- ◆**申請方法** 郵送（郵便書留：消印有効）、市内業者は持参可（国分寺公民館 1階 小会議室）
- ◆**申請期間**（土曜・日曜・祝日を除く）  
建設工事、業務委託（コンサルタント） 平成23年1月17日（月）から1月28日（金）まで  
業務委託（役務）、物品 平成23年1月31日（月）から2月10日（木）まで
- ◆**資格要件** 資格要件・提出書類については、「入札参加資格審査申請書 記載要領」のとおり
- ◆**提出書類** 申請書様式は、下野市独自様式（指定様式以外不可）  
※記載要領及び様式については、市ホームページよりダウンロードすることができます。  
また管財課窓口においても配付しています。

### 入札参加資格とは、

下野市が実施する競争入札に参加する際に必要となる資格で、あらかじめ入札参加資格審査をうけ、入札参加資格者名簿に登録されていなければなりません。随意契約による場合も競争入札の例に準じて取扱うことができ、その場合、入札参加資格者名簿に登録されていることが条件とされる場合があります。

## 小規模契約希望者登録制度

小規模契約の範囲は、原則として、その内容が軽易で、かつ、履行の確保が容易であると認められる次のものとなります。

- ① 建設工事・修繕工事において、1件の契約金額が130万円以下のもの
- ② 業務委託等の請負及び役務の提供等の契約で、1件の契約金額が50万円以下のもの
- ③ 建設資材及び物品等の納入で、1件の契約金額が80万円以下のもの

### ◆登録できる方

下野市に主たる事業所（本社・支店）及び住所（住所登録）を有する方とします。ただし、次のいずれかに該当する場合は登録できません。

- (1) 成年被後見人及び被保佐人
- (2) 破産者で復権を得ていない方
- (3) 下野市入札参加資格者名簿に登録されている方
- (4) 希望する業種に必要な資格、免許等を有しない方
- (5) 市税を納めていない方

### ◆登録できる業種

 市ホームページ（管財課）をご覧ください。管財課（☎40-5553）までお問い合わせください。

### ◆申請方法

 下野市役所 総務部 管財課（国分寺公民館 1階 小会議室）まで直接持参してください。

### ◆申請期間

（土曜・日曜・祝日を除く）平成23年1月17日（月）から2月10日（木）まで

### ◆提出書類

 ・下野市小規模契約希望者登録申請書

- ・希望する業種を履行するために資格・免許等が必要な場合は、それらを証明する書類の写し
- ・市税納税証明書（全税目の納期限到来分までの納税証明書）

### 小規模契約希望者登録制度とは、

市内業者の受注機会の拡大及び申請書作成事務の軽減を目的に、入札参加資格審査申請書とは別の簡単な申請書（付属書類を含む）を提出いただくことにより、小額（小規模）な範囲内において、「建設工事や修繕工事」・「建設資材及び物品等の納入」・「役務の提供等」に登録された事業者の方と契約する制度です。

※入札に参加する場合には、入札参加資格審査申請書の提出が必要になります。

### 【共通事項】

#### ◆提出先

 下野市役所 総務部 管財課

#### ◆持参の場合の受付時間

（市内業者）午前9時から午後4時まで（正午から午後1時までを除く）

#### ◆有効期限

 平成23年4月1日から平成25年3月31日まで（2年間）

**問い合わせ先 総務部 管財課 ☎40-5553**

登録申請後、名簿に登録された事業者を業者選定の対象としますが、指名や契約を約束するものではありません。

下野市の生活排水処理構想  
(案)を策定しました。

下野市生活排水処理構想とは、市内全域の人が居住または利用している住宅、施設の汚水処理について、旧3町で策定した下水道基本構想や現在の事業計画を基に、経済性・地域の状況等から検討し、処理区域の設定と、整備手法を計画したものです。

市内の各地域の整備手法や整備スケジュールを定め、生活排水施設の整備を進めていくこととなります。

整備手法については、経済比較等により、集合処理区域(公共下水道)・個別処理区域(合併浄化槽)を確認しました。(下表参照)

処理区域図や本構想の詳細については、市のホームページ、または下水道課にて閲覧できます。

●問い合わせ先

下水道課 ☎(48) 2 1 2 3

	処理区名	事業種別	実施状況	総合判定結果
1	中央処理区 (石橋地区)	流関(公共)	着手済み	集合処理 (流域関連公共下水道)
2	中央処理区 (自治医大周辺地区)	流関(公共)	着手済み	
3	上古山西処理区	流関(公共)	未着手	
4	上古山東処理区	流関(公共)	未着手	
5	下長田処理区	流関(公共)	着手済み	
6	下古山処理区	流関(公共)	着手済み	
7	細谷・橋本処理区	流関(公共)	未着手	個別処理
8	下石橋南処理区	流関(公共)	未着手	集合処理 (流域関連公共下水道)
9	石橋南部処理区	流関(公共)	未着手	
10	日生処理区	流関(公共)	完了	
11	仁良川処理区	流関(公共)	着手済み	
12	祇園原処理区	流関(特環)	着手済み	集合処理 (特定環境保全公共下水道)
13	北原処理区	流関(特環)	着手済み	
14	薬師寺処理区	流関(特環)	着手済み	
15	下原処理区	流関(特環)	未着手	
16	仁良川処理区	流関(特環)	着手済み	
17	自治医大周辺処理区	流関(特環)	着手済み	
18	西坪山処理区	流関(特環)	着手済み	
19	関根井・笹原処理区	流関(特環)	着手済み	
20	上町処理区	流関(特環)	着手済み	
21	川南・川北処理区	流関(特環)	着手済み	
22	川東処理区	流関(特環)	着手済み	
23	旭ヶ丘・日の出処理区	流関(特環)	着手済み	
24	柴北処理区	流関(特環)	完了	集合処理 (農業集落排水)
25	上台処理区	農業集排	完了	
26	吉田東処理区	農業集排	完了	
27	吉田西処理区	農業集排	完了	
28	下坪山処理区	農業集排	完了	
29	成田・町田処理区	農業集排	完了	
30	柴南処理区	農業集排	完了	
31	柴南東部処理区	農業集排	完了	
32	姿川西部処理区	農業集排	完了	

# とちぎ元気フォーラム in 下野

県政の課題などについて、県民の皆さんと知事が直接話し合うフォーラムを開催します。

## ●申し込み・問い合わせ

栃木県広報課  
 (〒320-8501※住所記入不要)  
 TEL 028-623-2158  
 FAX 028-623-2160  
 E-mail:kocho@pref.tochigi.lg.jp

- 期 日 12月11日(土)  
午後1時30分～(2時間程度を予定)
- 場 所 下野市南河内公民館  
(下野市田中681-1)
- 応募資格 県内に在住・通勤・通学している方
- 定 員 約100名
- 応募方法 住所、氏名、年齢、電話番号、性別、職業(学校名)を明記の上、はがき、FAX、Eメールで応募願います。(応募多数の場合は抽選)
- 応募締切 11月26日(金)当日消印有効
- その他 乳幼児のための託児室(無料)を設置しますので、ご希望の方はその旨を記載願います。

## 納税は口座振替で

市税等の口座振替納付は手数料が不要で、納税に向く必要や納め忘れの心配がありません。安全・便利・確実な、口座振替をぜひご利用ください。

口座振替 ができる 税金等	個人市県民税(普通徴収) 固定資産税・都市計画税 軽自動車税 国民健康保険税(普通徴収) 介護保険料(普通徴収) 後期高齢者医療保険料(普通徴収)
取扱い 金融機関	足利銀行、栃木銀行、ゆうちょ銀行、足利小山信用金庫、宇都宮農業協同組合、小山農業協同組合、三井住友銀行 ※三井住友銀行からの介護保険料・後期高齢者医療保険料の口座振替はお取り扱いしておりません。

### 口座振替の手続きの方法

上記の取扱い金融機関の窓口で、預・貯金通帳とその通帳の届出印を持参のうえ、「下野市税等口座振替依頼書」(市内の金融機関は窓口備付)に必要な事項を記入、押印してお申し込みください。

#### 【ご注意】

- ・納期限の過ぎた市税等は口座振替の取扱いができません。
- ・申し込みされた市税等の税目については、翌年度以降も口座振替となります。

### 確認してください!

口座振替をお申し込みされても、残高不足で口座から引き落としができない場合があります。

納期限に引き落とされますので、残高のご確認をお願いいたします。

## コンビニ納付もできます

市では、平成22年4月から、これまでの取扱窓口(金融機関等や市役所)に加えて、市税等がコンビニエンスストアでも納付できるようになりました。

コンビニエンスストアで納付できる納付書にはバーコードが印刷されており、納期限内であれば曜日や時刻に関係なく、全国のコンビニエンスストアで納付することができます。

ただし、納期限が過ぎたもの、バーコードが印刷されていないものはコンビニ納付ができませんので、金融機関等で納税をしてください。



### 問い合わせ先

税務課  
 収納グループ  
 ☎ 40-5554



## 生産者と消費者のふれあいの場 稲刈り体験を実施

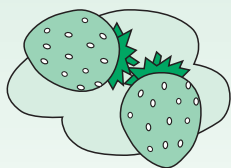
生産者と消費者が一緒になって、米の田植えから刈り取りまでを体験してもらおうと、市農業公社主催の稲刈り体験が行われました。参加された方は皆、今年5月に田植え体験をされた方々で、自分たちの植えた稲を丁寧に刈り取り、脱穀までを体験しました。また、最後には地元の方のご厚意で収穫祭が行われ、餅つきをはじめ、取れたての新米で作ったおにぎりなどを味わい、秋の訪れを楽しみました。



## 地産地消だより

下野市地産地消推進協議会

11月21日（日）は市内3箇所で農業祭を開催します。  
地元農産物を販売するほか、催し物も盛りだくさん。お楽しみに。



### JAうつのみや南河内地区農業祭

- 時間 午前9時～午後3時
- 場所 JAうつのみや南河内  
営農経済センター敷地内
- 主な催し予定
  - ◎新鮮な地場産野菜のチャリティ販売（売り上げの全額を社会福祉協議会へ寄付）
  - ◎生バンド演奏、輪投げゲーム（小学生以下）
  - ◎無料配付・試食  
大鍋豚汁、干瓢卵とじ、ポップコーン、綿あめ、苺・野菜の試食
  - ◎販売  
つきたて餅、牛肉の串焼き、手打ちそば、ジャガバター、焼きそば、お饅頭、フランクフルト、焼きイカ、花、果物、日用雑貨など
  - ◎JAうつのみや南河内地区組合員

#### 問い合わせ先

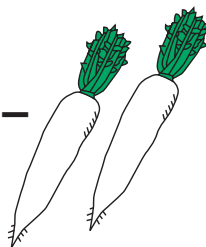
JAうつのみや南河内営農経済センター営農課 ☎48-2215

### JAおやま祭りin石橋

- 時間 午前9時～午後2時30分
- 場所 JAおやま石橋  
青果物集荷所
- 主な催し予定
  - ◎日用雑貨品のバザーや甘酒のチャリティ販売（売り上げの全額を社会福祉協議会へ寄付）
  - ◎カラオケ大会（午前10時から先着30名様）
  - ◎無料配付  
新米コシヒカリ、新鮮玉子
  - ◎販売  
地場産新鮮野菜、つきたて餅、おでん、赤飯、けんちんそば、鮎の塩焼き、焼きそば、フランクフルト、いもフライ、果物、花木、日用雑貨など
  - ◎JAおやま石橋地区組合員へのお楽しみ抽選会

#### 問い合わせ先

JAおやま北部支援センター  
農産課  
☎40-0401



### JAおやま祭りin国分寺

- 時間 午前9時～午後2時30分
- 場所 JAおやま国分寺  
ライスセンター
- 主な催し予定
  - ◎日用雑貨品のバザー（売り上げの全額を社会福祉協議会へ寄付）
  - ◎農協守護神社大祭、愛泉童太鼓、柴北おはやし会、カラオケ大会
  - ◎無料配付・試食  
新米コシヒカリ、大根、ブロッコリー、豚汁
  - ◎販売  
地場産新鮮野菜、つきたて餅、天ぷらそば、焼きそば、日用雑貨、農業資材など
  - ◎JAおやま国分寺地区組合員へのお楽しみ抽選会

#### 問い合わせ先

JAおやま北部支援センター  
農産課 ☎40-0401

# 国民年金だより

問い合わせ先

市民課 ☎40-5556

栃木年金事務所

☎0282-22-6074、4134

## 国民年金保険料収納業務の 民間委託について

日本年金機構では、国民年金保険料が納め忘れとなっている方に対する「電話や文書、戸別訪問による納付督促や保険料の収納業務」について、民間委託を実施しています。これは、「競争の導入による公共サービスの改革に関する法律」に基づいて、従来官公庁が行ってきた事業に民間事業者が参入することにより、創意工夫やノウハウの活用により、低コストでより良いサービスの提供を目指す「市場化テスト事業」として導入されたものです。なお、下野市における市場化テスト事業者は次のとおりです。

<委託事業者（平成22年5月1日現在）>

事業者名 (株) アイヴィジット

電話番号 コールセンター 0120-957-505

大塚センター 03-3576-0340

●詳しくは栃木年金事務所国民年金課へお問い合わせください。

●市場化テスト事業者には、個人情報保護の管理を徹底していますので、皆様のご理解とご協力をお願いします。

民間委託について詳しい内容は、日本年金機構ホームページで確認できます。

日本年金機構ホームページ

<http://www.nenkin.go.jp/>

## 年金を受けている方が亡くなった ときの手続きについて

年金を受けている方が亡くなった場合、「死亡届」の提出が必要です。

また、年金の支払いは死亡した月の分まで支払われるため、まだ受け取っていない年金を遺族が請求することができます（未支給年金といいます）。

### 遺族の範囲

死亡した方と生計を同じくしていた遺族が請求できます。請求できる遺族の範囲及び順位は以下のとおりです。

1. 配偶者
2. 子
3. 父母
4. 孫
5. 祖父母
6. 兄弟姉妹

### 必要なもの

- ・死亡した方の年金証書
- ・死亡した方の住民票の除票（続柄、本籍の表示のあるもの）
- ・請求する方と死亡した方の関係が分かる戸籍謄本
- ・請求する方の家族全員の住民票（続柄、本籍の表示のあるもの）
- ・請求する方の印鑑（認印）
- ・請求する方名義の預金通帳
- ・委任状（請求する方本人が請求に行けない時）
- ・生計同一証明書（同居していない、または同一住所であっても別世帯である場合）

### 請求先

- 1 国民年金、または厚生年金の老齢年金を受けていた方  
→遺族の方が下野市に住んでいる場合は、栃木年金事務所になります。遺族の方が下野市外に住んでいる場合は、遺族の方の住所を管轄している年金事務所にお問い合わせください。
- 2 共済年金の老齢年金を受けていた方  
→各共済組合にお問い合わせください。
- 3 障害基礎年金、遺族基礎年金、寡婦年金を受けていた方  
→下野市役所（国分寺庁舎）になります。

## 社会保険料（国民年金保険料）控除証明書について

### 年末調整や確定申告には 「社会保険料（国民年金保険料）控除証明書」を

#### 国民年金保険料は社会保険料控除の対象です

国民年金保険料は、納付した全額が所得税・市町村民税の社会保険料控除の対象となります。

国民年金保険料を社会保険料控除として申告する場合は、毎年1月1日から12月31日までの間に納付（納付見込みを含む）した国民年金保険料の額を証明する書類の添付等が必要です。

#### 毎年11月上旬に送付

生命保険会社等が発行する控除証明書と同様に、1年間に納付した国民年金保険料の額を証明する「社会保険料（国民年金保険料）控除証明書」（ハガキ）が、日本年金機構から11月上旬に送付されます。

証明内容は、本年1月から9月30日までの間に納付された国民年金保険料額と、年内に納付が見込まれる場合の納付見込み額です。

#### 2月上旬に送付される場合

年の途中から国民年金に加入した場合など、10月1日から12月31日までの間に初めて保険料を納付する方については、翌年2月上旬に同様の証明書が送付されます。

**栃木年金事務所** ☎0282-22-6074

**日本年金機構ホームページ** <http://www.nenkin.go.jp/>

#### 国民年金保険料は世帯で連帯して納付

国民年金保険料は、被保険者本人だけでなく、その世帯の世帯主及び配偶者も連帯して納付する義務があります。

ご家族の国民年金保険料を納付した場合は、その納付額の全額が納付した方の所得税等の控除対象となりますので、年末調整等の手続きの際にご自身の社会保険料の額と合算して申告してください。この場合、ご家族分の「社会保険料（国民年金保険料）控除証明書」も申告する方の申告書に添付する必要があります。

#### 控除証明書専用ダイヤルの設置

紛失等により再発行が必要な場合や控除証明書に関することは、以下までご連絡をお願いします。  
**控除証明書専用ダイヤル ☎0570-070-117**  
（IP電話の方は、電話03-6700-1130へおかけください。）

#### ●受付期間

11月1日（月）～平成23年3月15日（火）

#### ●受付時間

- ・月～金曜日：午前8時30分～午後5時15分  
ただし、月曜日（月曜が休日の場合は火曜日）は午後7時まで
- ・第2土曜日：午前9時30分～午後4時  
※祝日、12月29日（水）～平成23年1月3日（月）はご利用いただけません。

父子家庭のお父さんへ！  
〈児童扶養手当の認定請求はお済みですか？〉

平成22年8月の制度改正により父子家庭のお父さんも児童扶養手当を受給できるようになりました。

平成22年11月30日までに認定請求をしていたと次の扱いになりますので、お早めにご手続きをお願いします。（12月以降に認定請求をした場合、翌月からの支給になります。）

・平成22年7月31日までに支給要件に該当している場合  
↓平成22年8月分から支給されます。

・平成22年8月から11月30日までに支給要件に該当した方  
↓要件に該当した日の翌月分から支給されます。

なお、所得制限が設けられていますので、所得額によっては受給できない場合もあります。詳しくは児童福祉課子育て支援グループまでお問い合わせください。

#### ●問い合わせ先

児童福祉課子育て支援グループ  
☎（52）1114



# Let's SPORTS



## 総合型スポーツクラブ 「夢くらぶ国分寺」



### <申し込み方法>

☆海洋センターにある詳細の募集案内をご覧ください。  
☆募集案内にある申込書に参加費を添えてご提出ください。  
☆提出先(問い合わせ)は海洋センター内のクラブ事務局(担当:増山 ☎0285-44-0849<毎週火・水・木曜日 午前8時30分~午後5時15分に在席>)

### 【1】クライミング教室(22年度2ndシリーズ)参加者募集

~バランス感覚や柔軟性の育成、シェープアップに有効、どなたにでも楽しめます~

- 日時 11月13・20・27日、12月4・11日(計5回)  
午前10時~正午
- 場所 国分寺海洋センタークライミング棟
- 募集対象 小学生以上 25名程度(先着順)
- インストラクター 日本体育協会山岳上級指導員  
山形正巳先生
- 参加費 (5回分、保険加入費を含む) 会員750円、  
会員外1,000円
- 申込締切 11月10日(水)、以降は定員まで随時  
受け付けます。



### 【2】「エアロビクス」「気功&太極拳」「フットサル」 各教室の参加者募集中です!

- エアロビクスと気功&太極拳は両教室とも昼間の部、夜の部があります。
- 募集案内は海洋センターにあります、詳細は事務局に問い合わせください。

### 【3】カローリング教室参加者募集

~冬季オリンピックで熱狂したカローリングを床の上で楽しみませんか~

- 日時 11月26日、12月17日、1月28日、2月18日、3月11日(毎月1回金曜日)
- 時間 午後1時30分~3時30分
- 場所 国分寺B&G海洋センター体育館
- 参加費(保険費込み) 会員200円/回、  
会員外300円/回
- 募集人員 30名程度  
(申込不要。お一人でも参加できます。当日会場に集合ください)



### 第5回下野市ミックスダブルステニス大会参加者募集

- 主催 下野市テニス協会 ●後援 下野市教育委員会、下野市体育協会 ●日時 12月5日(日)(12月12日(日)予備日) ●種目 ミックスダブルス ●試合方法 8ゲームマッチタイブレーク(セミノーアドバンテージ方式)とする。ただし、参加申込者人数によっては、予選リーグ方式やコンソレマッチを取り入れることがあります。試合は全てセルフジャッジとする。 ●会場 下野市国分寺運動公園(砂入り人工芝6面) ●参加資格 オープン ●参加料 1組2,500円 ●申し込み 11月15日(月)~25日(木)午後5時まで ●申し込み先 下野市スポーツ振興課(スポーツ交流館内)。申し込み用紙に記入し、参加料と一緒に直接持参してください。 ●問い合わせ テニス協会 井上和宏(090-1467-0265) ドロー(組み合わせ)は下野市テニス協会のホームページで11月29日(月)に発表します。アドレス <http://homepage2.nifty.com/SCTA/>

いにしえのまちを駆け抜けよう!

## 第5回下野市天平マラソン大会(通算37回)参加者募集

下野市の冬の風物詩、「第5回下野市天平マラソン大会」が平成23年1月9日(日)に開催されます。厳冬の青空のもと、力いっぱいゴールを目指し思いっきり汗を流しましょう!

皆さんも日頃のトレーニングの腕試しに、参加してみませんか?また、合併5周年記念大会として、ゲストランナーに増田明美さんを招待しています。天平マラソンで会おう!!

◎日時 平成23年1月9日(日) 雨天決行  
受付 午前8時~9時  
開会式 午前9時  
スタート 午前10時~11時25分



増田明美さん

◎会場 天平の丘公園

◎種目

ハーフマラソン (21.0975km) 一般男子・一般女子  
天平コース (10km) 一般男子(39歳以下)・一般男子(40~49歳)・一般男子(50歳以上)・一般女子  
うすずみコース (5km) 一般男子(49歳以下)・一般男子(50歳以上)・一般女子・中学生男子・中学生女子  
かんぴょうコース (3km) 小学生男子(5・6年生)・小学生女子(5・6年生)  
むらさきコース (2km) 小学生男子(3・4年生)・小学生女子(3・4年生)  
おやこコース (1km) 親子ペア(小学1・2年生とその父親)・親子ペア(小学1・2年生とその母親)

◎参加資格 アマチュアで健康な方

◎参加料 一般・親子ペア 2,000円  
小・中学生 1,000円

◎申込方法 ○所定の用紙に必要事項を記入のうえ郵便局にて振り込むか、または、事務局(スポーツ交流館)へ直接持参してください。

○インターネット・携帯サイト  
ランネット <http://runnet.jp/>

◎申込締切 郵便振替:11月26日(金)消印有効

インターネット・携帯サイト:11月30日(火)



QRコード(ランネット)

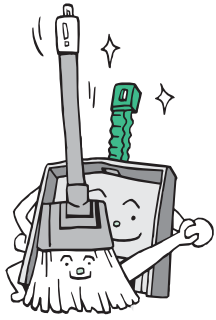
申込書(パンフレット)はスポーツ振興課(スポーツ交流館内)、南河内体育センター、国分寺B&G海洋センターの各窓口、その他市役所関係施設に設置してあります。

※第6回大会より日程が変更になります。

『成人の日』の祝日に開催します。平成24年1月9日(月)成人の日

問い合わせ先 下野市体育協会事務局 下野市教育委員会スポーツ振興課 ☎52-1124 FAX52-1160

天平マラソン大会は、たくさんのボランティアの方に支えられています。みなさんの力が必要です。そこで、第5回天平マラソン大会を一緒に支え、力走するランナーの大きな力となってくれるボランティア募集します。



# 環境トピックス

問い合わせ先 環境課 ☎ 40-5559



守ってください!!  
飼い主の  
モラルとマナー

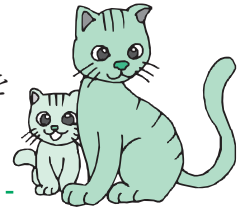
## 動物の習性等を正しく 理解し最後まで責任をもって!

動物はそれぞれその種類に応じた生態、習慣をもちます。飼い方など正しい知識をもち、健康・安全に気を配り「におい」「鳴き声」等が、ご近所の迷惑にならないよう、最後まで愛情と責任をもって飼養しましょう。



## むやみに繁殖させないこと!

むやみに繁殖させてしまうと、1匹1匹を適正に飼養できなくなることがあります。きちんと飼養できるよう管理しましょう。



## 所有者を明らかにしましょう!

連絡先がわかる名札(標識)を付けましょう。また、犬を飼っている方は訪問者にわかりやすい場所に犬を飼っている旨の表示をしておきましょう。

## 危害や迷惑の発生を防止 しましょう。

散歩中の「ふん」など近隣の生活環境を悪化させないように必ず持ち帰り、適切な方法で処分しましょう。また、しつけや訓練をして、人に危害を加えたり鳴き声など迷惑をかけないようにしましょう。

## 動物による感染症の知識をもつこと。

動物から人にうつる病気(動物由来感染症)があることを知っておきましょう。正しい知識をもち、自分や他の人への感染を防ぎましょう。

## 皆様のご協力に感謝!! 資源収集

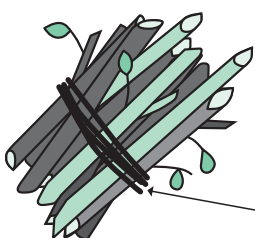
### 「小枝」

ごみの減量と循環型社会を目指し、焼却ごみとして収集していた剪定枝を「**「小枝」の日**」に分別収集しています。市内全域で4月から9月の収集量は約32トンです。

～「剪定枝」を紙もしくは麻ひもで束ねて!!～

剪定した枝は、行政カレンダーの「小枝の日」に束ねて出してください。なお、束ねる際にはできるだけ紙・麻ひもでお願いします。

引き続きごみ減量化と分別収集にご協力をお願いします。



紙ひも、麻ひも

## 空き地を適正に管理していますか?

雑草が伸びることにより虫が発生したり、見通しが悪くなるなど、近隣住民の方に迷惑をかけている空き地があります。また、これからの乾燥する季節では、枯れた雑草は燃えやすく、タバコの投げ捨てなどにより火災の発生する恐れがあります。

空き地を所有している方は、近隣住民の方々の安全で安心な暮らしのために定期的な除草や清掃などを行い、適正に管理するようお願いします。



## マイバッグでお買い物

お買い物で何気なくもらっているレジ袋、買った商品を入れ家に持ち帰ったあとはどうしていますか？その役目が終わればごみ箱に直行、ということも多いのではないのでしょうか。このような使い捨てのライフスタイルを見直すために注目されているのがマイバッグです。最近はファッション性の高さでも注目されているようです。繰り返し使えるマイバッグを使い、ごみになるレジ袋を断れば、ごみの減量化につながります。

すでに実践している方はもちろん、これからという方も、マイバッグでごみの減量化にチャレンジしてみたいはいかがでしょうか。



## 小山広域保健衛生組合からのお知らせ！

「生ごみのリサイクル施設等整備基本構想」を策定しましたので公開します。

なお、今後の計画に反映させるため、パブリックコメントを実施し、幅広く住民の方からのご意見を募集します。お寄せいただいたご意見は、十分に検討のうえ、項目ごとに整理・分類し、これに関する組合の考え方を公表します。個々のご意見には直接ご回答できませんのでご了承ください。

### ●閲覧場所

小山広域保健衛生組合総務課、小山市環境課、下野市環境課、野木町生活環境課、小山広域保健衛生組合ホームページ

### ●募集期間

11月15日（月）～12月14日（火）

### ●提出方法

書面（任意様式）により直接または、郵便・FAX・メールで  
※住所・氏名・年齢・職業・電話番号を明記

### ●提出先

〒323-0043 小山市塩沢604

小山広域保健衛生組合総務課 FAX：22-3229

メール：kouiki7@city.oyama.tochigi.jp

### 問い合わせ先

小山広域保健衛生組合  
☎22-8182

## 不用品リサイクル情報

市では、リサイクル社会の構築とごみの減量化のため、不用品リサイクルの情報を提供しています。あなたの《譲ります》《譲ってください》情報をお受けしていますので、希望される方は環境課までご連絡ください。

### 《譲ります》

・ハイアンドローチェア ・シングルベッド

### 《譲ってください》

・南河内第二中女子用制服、体操着、スカート（MまたはL）  
・小山西高ブレザー（M）  
・薬師寺幼稚園女児用園服（110または120）、体操着（110～130）  
・第二愛泉幼稚園男児制服、体操着（90）  
・男児用服（130）  
・女児用服（150）  
・ベビーカー  
・チャイルドシート  
・8mmビデオカメラ  
・デジカメ  
・エレクトーン  
・ガスコンロ  
・小型冷蔵庫

※市ホームページにてリサイクル情報の確認や登録ができますので、ご利用ください。

## 斎場使用料補助金について

管外の斎場（火葬場）を使用し管外料金を支払った場合、補助金が交付されます。

一時、管外料金を全額支払っていただき、補助金申請・請求後に市より補助金が交付されます。

●対象者 亡くなられた方又は斎場使用申請者が下野市民であること

●対象施設 全国全ての斎場での火葬及び待合室が対象になります。

※「宇都宮市 悠久の丘」「小山聖苑」に関しては式場、控室、霊安室等も補助対象になります。

●補助額 火葬については58,800円、待合室については16,050円を限度に補助金が交付されます。

式場等については管外料金と管内料金の差額になります。

●申請方法 補助金交付申請書に領収書を添付し、環境課又は市民課各窓口へ提出してください。

### ～管外斎場～

○石橋地区の方：全ての斎場

○国分寺・南河内地区の方：小山聖苑以外の斎場

第1回

# 下野市消費者まつり

守ろうよ!みんなを!  
~なくそう!高齢者の消費者被害~

とき 12月4日(土) 午前10時~午後3時

ところ 下野市国分寺公民館 (小金井1127番地)

身近な生活に  
役立つ情報が  
いっぱい!



消費者被害防止啓発劇上演!!

## 劇団らくりん座

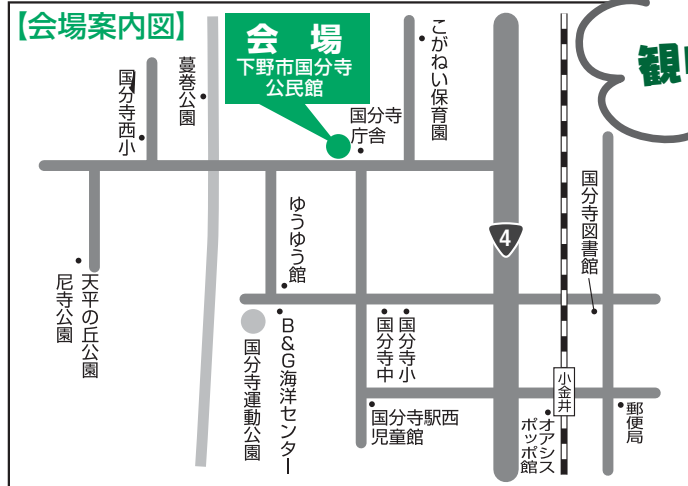
上演開始 午前11時~ **入場料無料**

内容 「うまい話に気をつけろ」  
「宇宙大魔王のせつない大冒険」

観に来てね!!



【会場案内図】



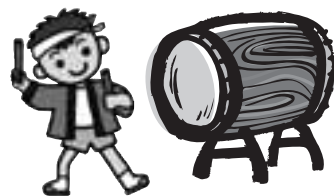
すくすくン等の無料配付しま〜す。

布ぞうりやオリーブオイル  
石鹸を作ってみようヨ!!

模擬店多数出店。  
美味しいものを探そう!

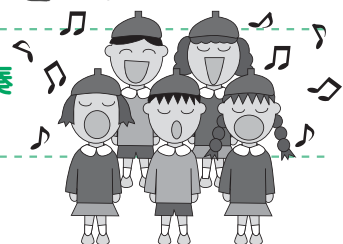
愛泉童子太鼓の和太鼓  
オープニング演奏!

●午前10時~



第2愛泉幼稚園児の合唱・合奏

●午前10時30分~



主催: 下野市・下野市消費者まつり実行委員会

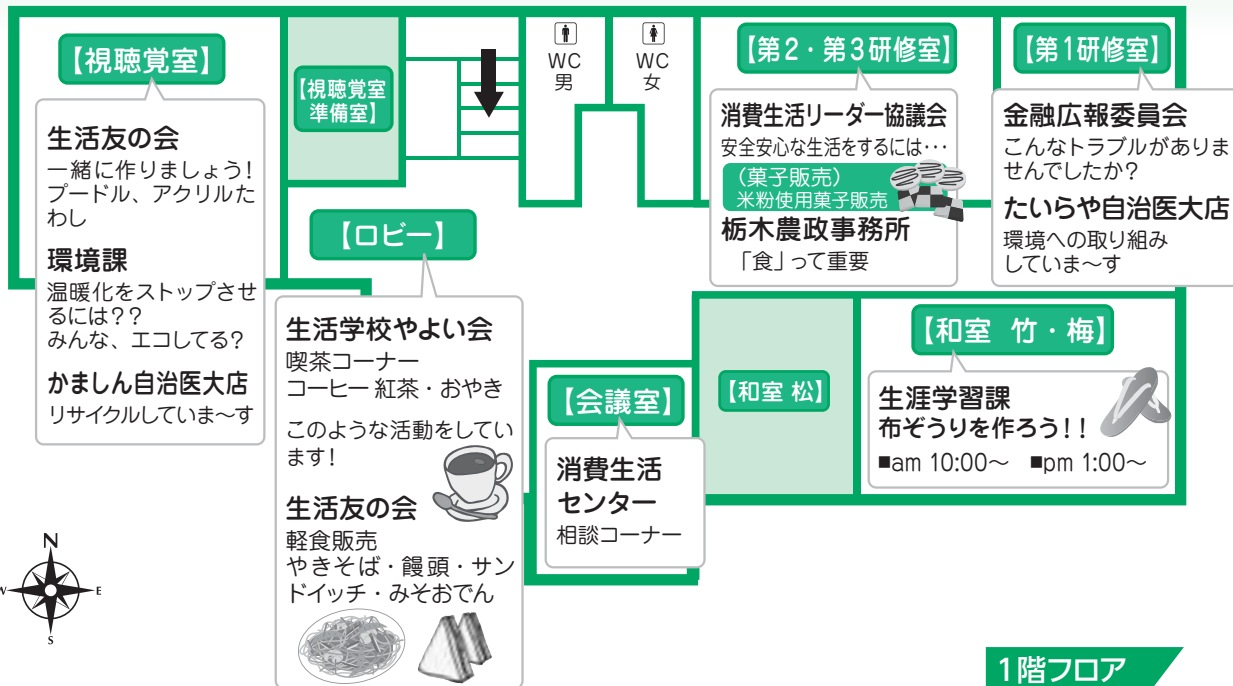
問い合わせ先

生活安全課 ☎40-5555

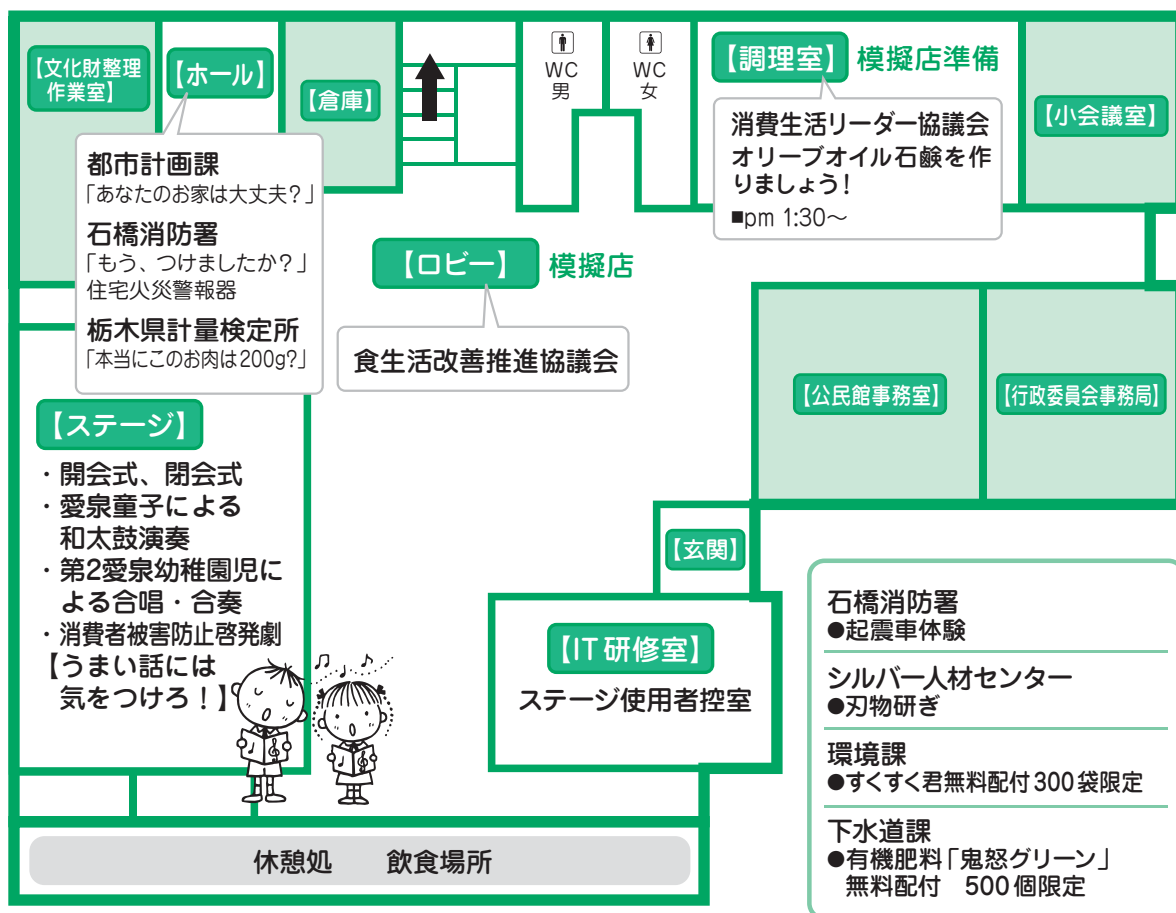


# 第1回下野市消費者まつり会場 配置図 (下野市国分寺公民館)

## 2階フロア



## 1階フロア



# まちの話題

# SHIMOTSUKE-CITY TOPICS

## 民生委員児童委員の吉田さんに県知事表彰

9月2日（木）、宇都宮市文化会館で行われた第16回栃木県民福祉のつどいで、民生委員児童委員の吉田亨さん（柴）が長年の活動功績が認められ、栃木県知事表彰を受賞されました。吉田さんは国分寺地区民生委員児童委員協議会の会長として、現在も地域住民の立場に立って相談・援助を行い、社会福祉の増進に尽力されています。



## 「くつろぎ・やすらぎ」のつどい

9月12日（日）、国分寺中央コミュニティ環境福祉部で「くつろぎ・やすらぎのつどい」が開催され、約40人が参加しました。石橋警察署交通課により高齢者や子どもの交通事故防止、空き巣と自転車の被害など、いろいろなお話をしてくださいました。また小金井駅前交番所長より安全グッズやチラシが配付されました。

飲み物やお菓子が配られたほか、環境福祉部長よりメダカが配られました。



## 空手道大会で大活躍！

（敬称略）

9月20日（月）、栃木県空手道大会が、栃木県南体育館で開催されました。

下野市から出場した選手5人が日ごろの練習の成果を発揮し、強豪選手を破り見事入賞を果たしました。おめでとうございます。

<型の部>

小学1年生の部 3位 江戸 哲心（薬師寺小）

<組手の部>

小学3年チャレンジクラス組手の部 3位 大宮諒真（国分寺小）

小学3年組手の部 優勝 大関 潤（祇園小）

小学5年組手の部 優勝 古内 健太郎（古山小）

小学5年組手の部 準優勝 菱川 雄斗（祇園小）



## 少年サッカー大会で大活躍！

（敬称略）

8月1日（日）、第25回上三川サッカーフェスティバルにおいて、南河内スポーツ少年団U10のチームが、32チームの頂点に立ちました。10月30日（土）からの栃木県少年サッカー選手権大会ジュニアの部に出場します。

<メンバー>

津川英誉 佐藤俊介 原 誠斗 佐藤天俊

小幡 敬 石川航生 和田尚士 坂本悠起

永盛陽介 仲田伊吹 水沢颯斗 小林涼夏



## 下野市小中学校音楽祭が開催されました

9月25日（土）、南河内中学校体育館にて、下野市として初めてとなる「下野市小中学校音楽祭」が開催されました。

下野市PTA連絡協議会と下野市青少年育成市民会議共催のもと、参加者と観客合わせて800名が集まり、音楽を通じた交流を楽しむことができました。終了時には台風一過の素晴らしい青空を眺めることができ、音楽祭の成功を空が祝ってくれているようでした。



合唱の様子



石橋高校による演奏



萩野久一氏による講評

## スポーツ少年団の竹の子クラブの小学生が 県大会で3位に入賞!

9月4日（土）、屋板運動公園で行われた、第9回ジュニアソフトテニス県選手権大会の低学年女子の部において、竹の子クラブの飯塚 柚稀（緑小4年） 溝口 涼香（薬師寺小4年）ペアが3位（ベスト4）に入賞しました。



いづか ゆうき みぞぐち すずか  
竹の子クラブ連絡先 ☎090-9155-5212 中西

## 鬼怒川・小貝川クリーン作戦が実施されました

7月10日（土）、河川敷の利用者により河川愛護意識の醸成のため「鬼怒川・小貝川クリーン作戦」が行われました。当日は、下野リトルシニアの親子計35名の参加により鬼怒川右岸の砂ヶ原球場周辺のゴミ拾いを行い、約14m<sup>3</sup>のゴミを集めることができました。夏の暑い中でのクリーン作戦へのご協力、感謝申し上げます。



# 秋の大運動会

走って、投げて、転んで、泣いて！みんな上手にできたかな



まけないぞー！

じょうずに  
できました～

がんばれ！  
がんばれ！

よーいドン！

むつみ保育園

わかさ保育園

薬師寺保育園

吉田保育園



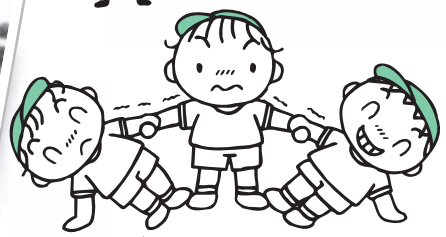
あおば保育園

わあ~!  
すご~い!!!



グリム保育園

じょうずに  
おどれたかな?



こがねい保育園

みんなで  
ながよく  
できました!



しば保育園

## 新型インフルエンザワクチン接種費用を助成します

下野市では、新型インフルエンザワクチン接種費用の助成を実施します。

該当する方は、「下野市新型インフルエンザワクチン接種費用助成申請書」を健康増進課（市民課窓口可）あて提出してください。なお、次の対象者以外の65歳以上の高齢者（自己負担分1,500円）については、助成されておりますので申請の必要はありません。

### ●対象者

①生活保護世帯 ②市民税非課税世帯

●接種期間 10月1日から  
平成23年3月31日まで

●接種回数 13歳以上1回  
1歳以上13歳未満2回

●接種費用 1回目3,600円  
2回目2,550円

1回目と2回目異なる医療機関で接種した場合は、2回目3,600円。

●持参するもの 接種済証、65歳以上にあつては予診票、領収書、印鑑、通帳等

●接種できる医療機関 下野市内の医療機関及び小山地区医師会加入医療機関

### ■ワクチン接種事務手続きの流れ

#### 1 生活保護世帯の方

①該当する提示書類等の準備→②実施する医療機関へ接種予約→③予約日に予約医療機関で接種（持参するもの：生活保護受給資格者証）→④接種費用の支払いはありません

#### 2 市民税非課税世帯の方

①実施する医療機関へ接種予約→②予約日に予約医療機関で接種→③接種費用全額をお支払いください→④市の健康増進課窓口で交付申請

#### 3 65歳以上の高齢者で市民税非課税世帯の方

①該当する提示書類等の準備→②実施する医療機関へ接種予約→③予約日に予約医療機関で接種（持参するもの：生年月日が証明できるもの）→④市の一部助成（1回目のみ）がありますので差額をお支払いください。→④市の健康増進課窓口で交付申請

対 象	助成金額	接種時に持参するもの
1 生活保護世帯の方	全額	生活保護受給資格者証
2 市民税非課税世帯の方	全額	
3 65歳以上の高齢者で非課税世帯の方	全額（自己負担分を助成します。）	生年月日が証明できる書類（保険証等）

問い合わせ先

健康増進課  
☎52-1116

※下野市内の医療機関及び小山地区医師会加入医療機関以外で接種された方は、健康増進課までお問い合わせください。

## 子宮頸がん予防ワクチン接種全額公費負担のお知らせ

近年、20歳～30歳代に多く発症している子宮頸がんは、発がん性ヒトパピローウイルス（HPV）の感染が原因で、性行為により感染します。特別な人だけが感染するのではなく、多くの女性が一生のうち一度は感染するごくありふれたウイルスで、感染しても多くの場合は一時的でウイルスは自然に排除されますが、感染した状態が長く続くと数年から十数年かけて子宮頸がんを発症することがあり、ワクチン接種によって予防できるがんです。

下野市では、6月1日より小学6年生を対象に実施していましたが、10月1日より、中学1年生から中学3年生まで対象者を拡大し、全額公費負担で実施しています。

対象者については個別でご通知いたしますので、ご理解の上接種されるかご判断くださるようお願いいたします。ご不明な点がございましたら、健康増進課または接種希望医療機関までお問い合わせください。

### 1. 接種対象者

市内中学校1年生から中学校3年生の女子  
(発がん性HPVに感染する可能性が低い10代前半に接種することで、子宮頸がんの発症予防に効果的と言われています。)

### 2. 接種方法・接種回数

- ①接種方法：肩の近くの腕の筋肉に接種します。  
(筋肉内注射)
- ②接種回数：3回（3回接種することで十分な予防効果が得られるため、必ず3回接種することが重要です。）  
初回接種・2回目（初回から1か月後）・3回目（初回接種から6か月後）

## ◆日本脳炎予防接種の接種機会を逃した方へ◆

4月から新しい日本脳炎ワクチンでの接種を再開しています。

10月からは、接種機会を逃した方でも次の対象年齢内であれば、未接種分の接種ができるようになりました。自己負担はありません。接種を希望する方は、必ず医療機関に電話予約をしてください。

●対象者 3歳から90か月未満（7歳6か月未満）、9歳から13歳未満の方

●接種当日にご持参いただくもの

母子健康手帳、保険証、予診票（※）

※予診票は右の市内指定医療機関、健康増進課（保健福祉センターきらら館内）にあります。

医療機関名	電話番号	住所
伊澤外科・整形外科	44-6100	祇園 5-32-1
海老原医院	44-0163	小金井 5-26-10
大栗内科	53-5850	石橋 811-1
大柳内科・眼科	51-2400	文教 2-7-14
岡田医院	44-0021	小金井 2976
おかべこどもクリニック	40-7300	緑 5-17-12
角田内科医院	53-5665	石橋 549
カナザワアレルギークリニック	40-1337	祇園 1-25-4
木村クリニック	44-8211	祇園 1-7-7
グリムこどもクリニック	51-1515	下古山 2-6-17
グリーンタウンクリニック	44-8311	祇園 2-3-2
小金井中央病院	44-7000	小金井 2-4-3
佐藤内科	53-1305	石橋 839-14
島田クリニック	53-8000	石橋 238-1
すずき内科・循環器科	40-1260	薬師寺 2489-10
ふじたクリニック	51-2727	大光寺 1-11-10
南河内診療所	47-1070	薬師寺 2472
宮澤クリニック	44-3309	柴 291-2
若草クリニック	40-0123	緑 2-3291-1

厚生労働省ホームページ「日本脳炎ワクチン接種に係るQ&A（平成22年10月改訂版）」（五十音順）  
[http://www.mhlw.go.jp/bunya/kenkou/kekkaku-kansenshou21/dl/nouen\\_qa.pdf](http://www.mhlw.go.jp/bunya/kenkou/kekkaku-kansenshou21/dl/nouen_qa.pdf)

問い合わせ先 健康増進課 ☎52-1116

# ヘルシースタート教室



育児や家事に忙しい毎日、どうしても食生活のバランスが崩れがちではないでしょうか。

そこで、お弁当箱を使って簡単に食事バランスを考える教室を開催します。また、お子さんの離乳食についてもアドバイスします。

お子さんと一緒にぜひ、ご参加ください。



申し込み用QRコード

- 日時 11月17日(水)  
午前10時～11時30分
- 場所 保健福祉センターゆうゆう館
- 対象者 平成22年4月、5月生まれのお子さんがある保護者(お子さんと一緒にご参加ください)
- 持ち物 米1合
- 定員 約20名(事前にお申し込みください)
- 内容 食事バランスガイドを使って自分・家族の食事チェック。バランスのよいお弁当の試食(調理はしません)。大人の食事から離乳食への取り分けの工夫。
- 申込方法 申込期限 11月10日(水)  
お申し込みは、お電話でもQRコードからでも可能です。QRコードは左のコードよりお申し込みください。  
※なお、定員をこえてしまった場合は、ご予約をお断りする場合があります。ご了承ください。

問い合わせ先

健康増進課(保健福祉センターきらら館内) ☎52-1116

## 自殺予防対策事業講演会「生きる知恵を求めて」を開催

10月1日(金)に、自殺予防対策事業講演会をグリームの館で開催しました。

第一部では、市内在住の田村友輝さんが、人は生きながら生まれ変わることはできない。過去には戻れない。変えられるのは自分と未来であると田村さんご自身で活動されている自死防止プロジェクトの話をしていただきました。



田村友輝氏



池田香代子氏

第二部は、「世界がもし100人の村だったら」の翻訳者池田香代子さんによる講演で、人は生きたいという思いのエロスと死にたいという思いのタナトスが綱引きをしている中で平均台をわたっていくようなもの、タナトスを小出しにして、ストレスを解消しバランスをとっている。ストレスの解消は泣いたり笑ったりすること。女性は泣いたり笑ったりしてストレスを解消しているが男性は笑うだけで泣くという解消ストレスの手段を封じられている。うれしいときにはお腹から笑い、悲しいときには本当に悲しく泣く、人間らしい感情を持った生き方をすることが大切であると話され、池田さんによる100人の村の朗読で幕を閉じました。



# 《生きる喜び 分かち合い》 献血にご協力ください

●日時

12月15日(水)  
午前9時30分～正午/午後1時～4時

●会場

南河内庁舎北側駐車場

血液は、人間の生命を維持するために欠かすことができないもので、皆さんの善意による無償の献血が、病気やけがなどで輸血を必要としている患者さんの尊い生命を救います。皆さんの献血へのご理解ご協力をお願いします。

## 献血方法別の献血基準

	成分献血		全血献血	
	血漿成分献血	血小板成分献血	200mL献血	400mL献血
1回 献血量	300mL～600mL (体重別)	400mL以下	200mL	400mL
年齢	18歳～69歳	18歳～54歳	16歳～69歳	18歳～69歳
体重	男性45kg以上・女性40kg以上			男女とも50kg以上

## 11月は乳幼児突然死症候群(SIDS)対策強化月間です。

乳幼児突然死症候群(SIDS)とはそれまで元気だった赤ちゃんが、事故や窒息ではなく睡眠中に突然死する病気です。原因は、まだわかっていません。日本では、およそ6,000人～7,000人に1人の赤ちゃんがこの病気で亡くなっていると推定されています。生後2か月から6か月に多く、まれに1歳以上でも発症することがあります。



### SIDSから赤ちゃんを守るための3つのポイント

原因が解明されていないSIDSですが、次の3つを守ることで、発症の可能性を小さくできることがこれまでの研究で明らかになっています。

1. うつぶせ寝は避ける

うつぶせ寝が、あお向け寝に比べてSIDSの発症率が高いという研究結果が出ています。医学上の理由で必要などき以外は、赤ちゃんの顔が見えるあお向け寝に寝かせるようにしましょう。また、赤ちゃんをなるべく一人にしないことや寝かせ方に対する配慮をすることは、窒息死や誤飲、怪我などの事故を未然に防ぐことになります。

2. たばこはやめる

両親が喫煙する場合、両親が喫煙しない場合よりSIDSの発症率が高くなるというデータがあります。妊婦自身が喫煙することはもちろん、妊婦や乳児のそばでの喫煙も避けるよう、身近な人の協力が必要です。

3. できるだけ母乳で育てる

母乳で育てられている乳児は、人工乳の乳児と比べてSIDSの発症率が低いといわれています。人工乳がSIDSを引き起こすわけではありませんが、できるだけ母乳で育てるようにしましょう。

厚生労働省ホームページで  
ご覧いただけます

乳幼児突然死症候群(SIDS)の診断のためのガイドライン  
<http://www.mhlw.go.jp/houdou/2005/04/h0418-1.html>

乳幼児突然死症候群(SIDS)診断の手引き  
<http://www.mhlw.go.jp/bunya/kodomo/boshi-hoken06/index.html>

## 追加検診(集団検診・乳がん・子宮頸がん)の実施のお知らせ

次の日程で、特定健診(ヤング検診含む)・胃がん・肺がん・前立腺がん・大腸がん・乳がん・子宮頸がん検診及び肝炎・骨密度検査を実施します。受診希望の方は、電話で健康増進課(52-1116)まで予約してください。

●予約開始日 11月17日(水)  
午前9時から

検診日	時間	検診場所	検査内容	定員
1月19日(水)	午前8時20分 ～10時	ゆうゆう館	特定検診(ヤング検診含む) 胃がん・肺がん・大腸がん・前立腺がん 乳がん・子宮頸がん検査、肝炎・骨密度検査	140名 先着順
1月29日(土)	午前8時20分 ～10時	きらら館	特定検診(ヤング検診含む) 胃がん・肺がん・大腸がん・前立腺がん 乳がん・子宮頸がん検査、肝炎・骨密度検査	140名 先着順
2月4日(金)	午前8時30分 午前9時30分 午前10時30分 午後1時30分 午後2時30分	ゆうゆう館	ヤング検診・乳がん・子宮頸がん検査 骨密度検査	各時間 40名 先着順

※特定検診の受診結果において、メタボリック予備軍該当者(積極的支援・動機付け支援)の結果は、結果説明会にて直接お返しします。なお、結果説明会の日程については検診当日にお知らせします。

## 保 健 メ モ 11月号 11月16日→12月15日

月 日	内 容	受付時間	対 象 者	場 所
11月16日(火)	ポピーくらぶ	9:45～10:00	8か月～就園前のお子さん リトミックを行います	ゆうゆう館
11月17日(水)	ポピーくらぶ	9:45～10:00	就園前のお子さん	きらら館
11月26日(金)	特定健診・がん検診 ヤング検診	8:20～10:00	事前申し込み必要	南河内公民館
	ポピーくらぶ	9:45～10:00	1歳6か月～就園前のお子さん リトミックを行います	きらら館
11月29日(月)	4か月児健診	13:00～14:00	平成22年7月生	ゆうゆう館
11月30日(火)	特定健診・がん検診 ヤング検診	8:20～10:00	事前申し込み必要	ゆうゆう館
12月1日(水)	健診結果説明会	9:30～11:00	事前申し込み不要 健診の結果をお待ちください	グリーンタウン コミュニティセンター
12月3日(金)	特定健診・がん検診 ヤング検診	8:20～10:00	事前申し込み必要	ゆうゆう館
	ポピーくらぶ	9:45～10:00	8か月～1歳6か月のお子さん リトミックを行います	きらら館
12月6日(月)	特定健診・がん検診 ヤング検診	8:20～10:00	事前申し込み必要	きらら館
	3歳児健診	13:00～14:00	平成19年9月生	ゆうゆう館
12月7日(火)	特定健診・がん検診 ヤング検診	8:20～10:00	事前申し込み必要	きらら館
	ポピーくらぶ	9:45～10:00	8か月～就園前のお子さん リトミックを行います	ゆうゆう館
12月10日(金)	ポピーくらぶ	9:45～10:00	就園前のお子さん	きらら館
12月13日(月)	9か月児健診	13:00～14:00	平成22年2月生	ゆうゆう館
12月14日(火)	1歳6か月児健診	13:00～14:00	平成21年5月生	ゆうゆう館
12月15日(水)	赤ちゃん広場	9:45～10:00	平成22年9・10月生	きらら館

あなたの応援団

# 地域包括支援センター

高齢者の方が『元気で、快適に、自宅で安心して』生活できるよう私たちがお手伝いします！

**認知症① ～認知症は単なる物忘れではありません～**  
**もの忘れと認知症の違いは次のようなものがあります。**

加齢に伴うもの忘れ	認知症（病気）
経験したことが部分的に思い出せない	経験全体を忘れてしまう
会った人の名前を思い出せない	会ったことを忘れてしまう
物の置き場所を思い出せない	置き忘れ・紛失が頻繁になる
おかずが何だったのか思い出せない	食べたこと自体を忘れてしまう
約束をうっかり忘れてしまう	約束したこと自体を忘れてしまう
物覚えが悪くなったように感じる	数分前の記憶が残らない
曜日や日付を間違える	月や季節を間違える

上の表のような高齢者のちょっとした変化に気がついた方は地域包括支援センターへご相談ください。また下野市在住の方を対象に『ほっと♡介護教室』を企画していますので、ぜひご参加ください！

**【ほっと♡介護教室】**

日 時	内 容	場 所	申込締切
11月16日（火） 午前10時～正午	らくらく入浴方法	きらら館	11月12日（金）
12月15日（水） 午後2時～4時	認知症（気付きと受診のタイミング）	南河内公民館	12月13日（月）

**【家族介護者交流会】**

市では、日ごろ介護している方、もしくは介護を終えて1年以内の方を対象に、リフレッシュや交流・情報交換のための家族介護者交流会を開催しています。介護者同士、同じ体験をしているからこそ分かってもらえることがたくさんあります。お誘い合わせのうえ、ふるってご参加ください！

日 時	内 容	場 所	申込締切
11月11日（木） 午前10時～正午	リフレッシュ活動 ～抹茶でまったり～	きらら館	11月 8日（月）
11月12日（金） 午前10時～正午	情報交換会	南河内公民館	申込不要
12月 1日（水） 午前 9時～正午	そば打ち 参加費100円	ふるさと道場	11月25日（木）
12月 3日（金） 午前10時～正午	クリスマスリース作り	きらら館	11月30日（火）
12月14日（火） 午前10時～正午	フラワーアレンジメント	南河内公民館	12月 7日（火）

**申し込み・問い合わせ先**

地域包括支援センターいしばし  
 地域包括支援センターこくぶんじ  
 地域包括支援センターみなみかわち

☎51-0633(石橋地区)  
 ☎43-1229(国分寺地区)  
 ☎47-2771(南河内地区)

# 子ども虐待をなくそう!

## オレンジリボンキャンペーン

=11月は「児童虐待防止推進月間」です=

### オレンジリボンキャンペーン講演会・移動動物園

日時：11月21日（日） 午前10時～正午  
場所：下野市保健福祉センターきらら館  
内容：◆講演会 午前10時～11時  
テーマ「子育ての原点に返ろう!!」  
～動物から学んだ子育て～  
講師 宇都宮動物園長 荒井 賢治氏  
◆移動動物園 午前10時～正午  
動物とのふれあいコーナー

講演会終了後、抽選で  
宇都宮動物園の招待券が  
当たるよ!



スキンシップって  
楽しいね♪



※オレンジリボンキャンペーンとは、「子ども虐待防止」の象徴として「オレンジリボン」を広める市民運動です。「オレンジリボン」には、子ども虐待の現状を広く知らせ、子ども虐待を防止し、虐待を受けた子どもが幸福になれるように、という気持ちをこめています。

子ども虐待は、子どもの人権を著しく侵害するもので「こころ」と「からだ」に大きな傷を残し、子どもの将来に悪影響を及ぼします。市や児童相談所に寄せられる児童虐待相談件数も年々増加しており、児童虐待問題は、社会全体で早急に解決すべき重要な課題となっています。

### 児童虐待とは?

種類	内容
身体的虐待	殴る、蹴る、戸外に締め出す、異物を飲ませるなど
性的虐待	性的行為を強要する、性器や性交を見せる、ポルノの被写体にするなど
ネグレクト	適切に食事を与えない、不衛生なままにする、医者診察を受けさせない、登校させない、車内や室内に放置するなど
心理的虐待	言葉による脅かし、無視・拒否的な態度、子どもの目の前で配偶者への暴力、きょうだい間での著しい差別的態度

#### ひとりで悩まないで

##### 初めから完璧な親などいません

誰もが子育てに悩みをもっています。ひとりで悩まず、家族や友人、市の相談窓口、子育て支援センターや児童相談所などに相談しましょう。

#### 周囲の人の「気づき」から始まる虐待防止

あなたの周りに虐待を受けたのではないかとと思われるお子さんがいたら、迷わず児童福祉課や児童相談所などに通告してください。あなたの秘密は守られます。児童虐待を防ぐためには、一人ひとりが「子どもを虐待から守る」という意識をもって、地域や社会全体で子育て家庭を支えていくことが必要です。子育てしている人が孤立しないよう話し相手になるなど、皆さんの温かいまなざしと行動が、子どもたちを虐待から守り、子育ての悩みを抱える親たちをも救うことにつながります。

#### 児童虐待相談窓口

- 下野市児童福祉課子育て支援グループ ☎ 0285-52-1114
- 県南児童相談所 ☎ 0282-24-6121

## ～姉妹都市締結35周年記念講演会のお知らせ～

旧石橋町とドイツ・シュタインブリュッケン（現ディーツヘルツタール）は1975年4月に姉妹都市を提携し相互交流を図っています。お互い市町村合併により双方とも区域が広がり共通であった町名も変わったことから、昨年10月に新たに姉妹都市提携の盟約書を取り交わしました。

当初の姉妹都市締結から今年で35年を迎えましたので、姉妹都市を訪問した報告会と、記念講演会を開催します。ぜひご参加ください！

- **と き** 12月5日（日）午後1時開場  
第一部 姉妹都市訪問報告会  
午後1時15分から45分  
第二部 講演会  
午後2時から3時30分
- **と ころ** 下野市グリムの館
- **テーマ** 「今、日本人に求められる国際人としてのマナー」
- **講 師** 元日本航空国際線・キャビンスーパーバイザー  
よしかど けんこう  
吉門 憲宏さん
- **定 員** 300名
- **申し込み** 入場料は無料です。

### 吉門 憲宏さん 略歴



日本航空・国際線チーフパーサーとして35年間、世界の空を飛び続けその距離は地球450周を越え、異文化圏の人々に、日本文化や礼節を伝える民間外交でもある接客のプロとして仕事人生を歩んできました。

現在は、フライトを共にした各国のVIPや多くの世界の一流人との交流から学び、教わり、気づいたことをベースに、今、日本人が求められている国際人としてのマナーの基本をテーマとして、国内各地で精力的な講演活動を展開しています。

**問い合わせ先 生活安全課 ☎40-5555**

### 布ぞうりを作じまじょう

第1回下野市消費者まつり  
の際に、自分で布ぞうりを  
作ってみませんか？掃き心地  
は抜群！

● **日 時**

12月4日（土）

①午前0時から正午

②午後1時から午後3時

● **場 所**

国分寺公民館

和室（竹梅）

● **参加費**

材料費のみ 700円

● **その他**

素足で体験します

● **講 師**

南河内東公民館

社会教育指導員

● **参加募集人員**

各回20名

● **受付時間**

①午前9時 5分

②午後0時 5分

● **申し込み期限**

12月19日（金）

申し込み時に、住所、氏名、  
連絡先を伝えてください。

申し込み・問い合わせ先

生活安全課 市民生活ク

グループ ☎（40）5555

### オリーフオイル石鹸作り

第1回下野市消費者まつり  
の際に、消費者生活リーダー  
協議会会員と一緒に、オリ  
ーフオイルで手づくりの石鹸を  
つくってみませんか。

無添加の手作り石鹸、一度  
試してみてもは？

● **日 時**

12月4日（土）午後1時30

分から午後2時30分

● **場 所**

国分寺公民館 調理室

● **参加費**

材料費のみ 一、〇〇〇円

● **準備するもの**

エプロン、三角巾

● **講 師**

磯 結紀子 氏

● **参加募集人員**

1名

● **受付時間**

午後1時より

● **申し込み期限**

12月9日（金）

申し込み時に、住所、氏名、  
連絡先を伝えてください。

申し込み・問い合わせ先

生活安全課 市民生活ク

グループ ☎（40）5555

# 下野薬師寺歴史館だより

## 「第2回 下野薬師寺周辺の伝説をめぐる健康ウォーキングをしよう!!」

下野薬師寺周辺には今も残る伝説の舞台がたくさんあります。史跡公園の紅葉を楽しみながら、いにしへの寺や伝説に思いを馳せてみてはいかがでしょうか？当日は下野薬師寺の解説ボランティアが伝説の朗読や案内を行います。散策後はボランティアが作った梅ジュースのサービスもありますので皆さんぜひご参加ください。

●集合場所  
●散策場所

●開催日時

●対象

●参加費  
●募集人数  
●申し込み

下野薬師寺歴史館

下野薬師寺周辺の伝説地

(三味場、御鷲山古墳、藤磨呂墳、八幡宮、雷電神社、吉田ヶ池、道鏡塚等)

11月21日(日) 午前9時30分～正午(歴史館集合は午前9時15分)

※雨天の場合散策は中止。歴史館内の解説を行います。

一般(小学校低学年以下の場合には保護者同伴でご参加ください。)

無料

30名

11月2日(火)～11月19日(金)

先着順電話での受付(定員になり次第締め切り)

申し込み・問い合わせ先

下野薬師寺歴史館 ☎47-3121 〒329-0431 下野市薬師寺1636

## 歴史館オリジナル万華鏡を作ろう!!

下野薬師寺の瓦モチーフやビーズなどを使ってオリジナルの万華鏡を作ってみませんか？今回はトイレットペーパーの芯や身近にある材料を使って手軽に作ります。作り方を覚えてクリスマスプレゼント用にご自宅でも作ってみてはいかがでしょうか？皆さまのご参加をお待ちしています。

●場 所  
●日 時

●定 員  
●参加費  
●申し込み

●その他

●対象

下野薬師寺歴史館

12月19日(日)

午前の部 午前10時～正午

午後の部 午後2時～4時

午前・午後各部10名

100円(プラスチックミラーやビーズ等の材料費)

11月2日(火)～11月30日(火)

電話での申し込み(定員になり次第締め切り)

材料費の都合上、申し込み後のキャンセルは早めにご連絡ください。

小学生以上(カッターナイフを使いますので、小さなお子様は保護者同伴でご参加ください。)



申し込み・問い合わせ先

下野薬師寺歴史館 ☎47-3121

## 草鞋をつくるう

わらじを作って石橋宿を歩きます♪



●対象  
●定員  
●参加費  
●申し込み

市内小学校5、6年生

15名

無料

事前に電話でお申し込みください。

申込み開始は11月8日(月)

午前8時30分から

文化課 電話52-1120

※定員になり次第、締め切ります。

※2回両方参加できることが条件です。



### 第1回 ◆わらじつくり◆

●日時 11月27日(土) 午前9時～正午

●場所 別処山民俗資料館

※別処山公園内

●講師 青木藤太先生(下野市在住)

青木貞夫先生(下野市在住)

### 第2回 ◆石橋宿散策◆

●日時 12月4日(土) 午前10時～正午

●場所 石橋公民館集合(雨天中止)

申し込み・問い合わせ先

文化課 ☎52-1120

LIBRARY INFORMATION

図書館インフォメーション

ホームページへアクセス! (蔵書の予約と検索ができます)  
<http://www.library.shimotsuke.tochigi.jp/>

携帯アドレスはこちら  
<http://www.library.shimotsuke.tochigi.jp/i/>



QRコード

11月 図書館カレンダー

日	月	火	水	木	金	土
	1	2	3	4	5	6
7	8	9	10	11	12	13
14	15	16	17	18	19	20
21	22	23	24	25	26	27
28	29	30				

★開館時間  
午前9時30分～午後6時  
石橋図書館 ☎(52) 1136  
国分寺図書館 ☎(44) 33399  
南河内図書館 ☎(48) 23995  
○石橋図書館の休館日  
□南河内・国分寺図書館の休館日

石橋図書館催し物のご案内

●読書会

11月10日(第2水曜日)

重松 清 著『ビタミンF』  
を読んでご参加ください。

●おはなし会

11月20日(第3土曜日)

●おはなし会

11月20日(第3土曜日)

●おはなし会

●おはなし会

●おはなし会

●おはなし会

●おはなし会

●おはなし会

●おはなし会

●おはなし会

●おはなし会

●親子ふれあい映画会

11月20日(第3土曜日)

●親子ふれあい映画会

●親子ふれあい映画会

●親子ふれあい映画会

●親子ふれあい映画会

●親子ふれあい映画会

●親子ふれあい映画会

●親子ふれあい映画会

●親子ふれあい映画会

●親子ふれあい映画会

●親子ふれあい映画会

●親子ふれあい映画会

●親子ふれあい映画会

●親子ふれあい映画会

●親子ふれあい映画会

●親子ふれあい映画会

南河内図書館催し物のご案内

●読書会

11月13日(第2土曜日)

●読書会

●読書会

●読書会

●読書会

●読書会

●読書会

●読書会

●読書会

●読書会

●読書会

●読書会

●読書会

●読書会

●読書会

「あたしもびょうきになりた  
いな!」

紙しばい

11月27日(第4土曜日)

●紙しばい

●紙しばい

●紙しばい

●紙しばい

●紙しばい

●紙しばい

●紙しばい

●紙しばい

●紙しばい

●紙しばい

●紙しばい

●紙しばい

●紙しばい

●紙しばい

●クリスマスカード作り教室

日時 12月4日(土)

午前10時～正午

場所 南河内図書館

定員 20名(市内在住、小  
学3年生以上)

参加費 100円

持ってくるもの

カッター・はさみ・のり・マ  
ジックペン・18cm以上の定規

申し込み 電話または、図書  
館カウンターに申し込みくだ  
さい。

「かばのブッキくん」

## 下野市国際交流協会 「ヘルマン・ヘッセ@アート展」を共催しています

文豪ヘルマン・ヘッセの作品に登場するチョウやガをヨーロッパから取り寄せ、物語や詩・散文に添えて展示し、ヘッセの美的世界を現実化します。この展示は世界初の試みであり、ドイツ・スイスのヘッセ博物館へも寄贈されています。グリムの森の展示では、栃木県初公開となる「ヘッセの直筆水彩画」が2点公開されます。

●日 時：11月20日（土）～12月19日（日）  
午前9時～午後5時

※火曜日はグリムの館が休館になりますのでご注意ください。

●場 所：グリムの館  
(1階と2階のギャラリー)

●問い合わせ先：生活安全課 ☎40-5555  
(E-Mail) seikatsu@city.shimotsuke.lg.jp

### 石橋公民館「子育て講座」

子育て中の皆さん、忙しい毎日を送られていることと思いますが、「子育て講座」に参加してみませんか？ 経験豊富な先生のお話を聴いたり、子育ての悩みや喜びを語ったりしましょう。皆様のご参加をお待ちしています。

●日 時 11月10日（水）

午後1時30分～3時

●場 所 グリム保育園 遊戯室

●テーマ 「子どもの生活リズムを考えていますか？」～大人の時間・子どもの時間～

●講 師 下都賀教育事務所 ふれあい学習課  
秋山貴子 先生

●対象者 下野市内の乳幼児保護者及び一般

※石橋地区の幼稚園・保育園からチラシをお配りします。市内の公民館にもあります。

問い合わせ先 石橋公民館 ☎52-1157

### みんなで楽しもう！「活動写真上映会」

活動写真って何？ 弁士って何をする人？という説明を交えながら、大人から子どもまで楽しめる作品3本を上映します。演奏はこだわりの生演奏で、臨場感たっぷりの上映会をお楽しみください。

途中にはワークショップ「弁士に挑戦！」コーナーもあります。

●日 時 11月6日（土）午後2時開演

◆弁 士 片岡 一郎

◆演 奏 アンサンブル・バラダン

◆上映作品

「太郎さんの汽車」「一寸法師 ちび助物語」

「ドタバタ撮影所」

◆前売入場券

おとな1,000円／こども500円

問い合わせ先 グリムの森「グリムの館」  
☎52-1180

## 文学講座のご案内

『中世の女流日記』を読む 講師：千明 守（國學院大学栃木短期大学教授）  
「建礼門院右京大夫集」

●時 間 午前10時～正午

●場 所 国分寺図書館 2階視聴覚室

●参 加 料 無料です

●定 員 30名程度

※受講者は事前に申し込みが必要です。

※定員になり次第締め切らせていただきます。

●申し込み 電話か直接国分寺図書館へ

●内 容

1回目

「右京大夫の二人の恋人」

11月13日（土）

2回目

亡き恋人への追憶

11月20日（土）

問い合わせ先 国分寺図書館 ☎44-3399



### 団体活動スキルアップ講座

## 『かんたん情報誌づくり』の受講者募集

「活動するメンバーがいつも一緒・・・」「若い人たちにも参加してもらいたい・・・」「自分たちの活動を広く知ってもらいたい・・・」 普段の団体活動にそんな悩みはありませんか。

団体の「名刺」であり「アルバム」である情報誌の作り方を学んで活動の幅を広げてみてはいかがでしょうか。

- 日時 11月29日(月)  
午後1時～3時
- 場所 生涯学習情報センター
- 内容 ・目次の作り方 ・レイアウトの基本 ・パソコンを使ったかんたん作成法等
- 講師 とちぎ協働デザインリーグ常任理事  
作新学院大学女子短期大学部教授  
西田直樹 先生

- 受講料 無料
- 対象 市内で団体活動をされている方
- 定員 20名(定員になり次第締め切り)
- 協力 とちぎ協働デザインリーグ  
(とちぎボランティアNPOセンター管理運営団体)

#### 申し込み・問い合わせ先

生涯学習情報センター  
☎40-0911

とちぎ協働デザインリーグは、協働のまちづくりの調査研究、支援、協力、政策提言を行うシンクタンクです。理事を務める先生方が専門分野を活かした講座の支援をしています。

## 生涯学習 情報センター通信 (第32号)

生涯学習情報センター  
☎(40)0911

### センター登録団体紹介⑩

#### 下野ジュニアリーダースクラブ(JLC)

##### ●下野JLCとは？

市内で活動している中学生・高校生のボランティアグループで、子ども会を中心に、子どもたちの活動をお手伝いする『おにいさん・おねえさん』です。

##### ●活動内容

- ①子ども会活動や、公民館の子ども教室などのお手伝い。
- ②市のイベントに参加。
- ③県や他市町のジュニアリーダー研修会等に参加。
- ④自分たちのイベントづくり  
などなど・・・月1回の定例会でどんなことをするか、どんな企画にするか、雑談まじりに楽しく話し合っています。

##### ●その他

年数回、県内外のジュニアリーダーと交流する機会もあるので、友達が増えるチャンスがあるかも。

##### ●できること

子ども会などで、子どもたちのレクリエーション体験活動、バルーンアート体験活動、各種ボランティア。

##### ●会員募集

いっしょに楽しく活動するメンバーを募集しています。興味のある人、話だけでも聞いてみたい人、ご連絡をお待ちしています。

##### ●年会費 1,000円

問い合わせ先 生涯学習課 ☎52-1119

### センター登録団体紹介⑪

#### ハートベリー

会長 土屋友里恵

私たちハートベリーは、不要になったランドセルを教育環境の整っていないアフガニスタンの子どもたちに送る活動をしています。この活動を始めて1年が経ちました。今年3月までに160個のランドセルを寄付していただき、無事送ることができました。

このランドセルを通して、たくさんの人に出会い、共に感動し、多くの方のやさしい心に触れ、日々感謝の気持ちを感じながら過ごしています。

この小さな活動が積み重なって子どもたちの心の花が開き、たくさんの実をつけるように進んでいきたいと思います。

今年度も不要になったランドセル、文房具(鉛筆・消しゴム・色鉛筆・クレヨン)を送ります。ランドセル1個送るのに1,800円、または、書き損じのはがき40枚が必要になります。みなさまの温かい心でご寄付いただければと思います。

問い合わせ先 生涯学習情報センター  
☎40-0911

# 生涯学習だより

心理カウンセラー内田良子氏  
教育講演会開催のお知らせ

下野市子ども会育成会連絡協議会と下野市青少年育成市民会議の共催による教育講演会が開催されます。

講師にNHKラジオ「つながるラジオ電話相談」こころの相談「子どもの心」アドバイザーであり、子どもの相談室「モモの部屋」を主宰されている内田良子氏をお招きして、子どもの成長と心の変化についてのご講演をいただく予定です。皆様の参加をお待ちしています。

●日時 12月5日(日)  
午後1時30分～

●場所 国分寺公民館ホール

●講師 心理カウンセラー  
内田 良子 氏

●テーマ いじめと不登校  
学校で傷ついた子どもの心とくらし

●参加費 無料

講演会終了後に先生を交えたグループ懇談会を開催します。希望者はお申し込みください。

●問い合わせ先 生涯学習課  
☎(52) 11119

## 下野市人権教育講演会開催のお知らせ

入場無料

### 「難病の子どもと歩いた人生～1リットルの涙～」



『1リットルの涙』  
『いのちのハードル』の著者

きとう しおか  
木藤 潮香さん

※講師プロフィール

愛知県立保健婦学院卒業。

保健師として愛知県保健所・保育大学校・総合保健センター等勤務。在勤中は、障害児教育・老人保健・青少年健全育成等にも携わる。

娘・亜也さんの10年間に及ぶ壮絶な闘病生活に寄り添い、その亜也さんの日記「1リットルの涙」を出版。多くの反響を実感した後、亜也さんは25歳で旅立った。原作は、映画・TVドラマ化され、感動を与えた。また、中国・台湾・韓国など海外でも出版された。

- 日時 12月11日(土) 午後1時30分開場
- 場所 国分寺公民館大ホール
- 問い合わせ先 生涯学習課 ☎52-1119

#### 市外の学校に在学する小中学生の保護者へ

下野市教育委員会では毎年、文化・スポーツ活動において優秀な成績を収めた小中学生を表彰しています。昨年からは、市内に住所を有し、市外の学校に在学する小中学生も対象として加わりました。

しかしながら、今まで学校長の推薦を経て教育委員会で決定したため、市外の学校に在学する小中学生の活躍を把握できないのが現状です。

そこで、市外の学校に在学し、文化・スポーツ活動において優秀な成績を収めた小中学生の保護者の方は、教育総務課までお問い合わせください。

#### ●表彰の対象となる期間

平成22年1月1日(金)～12月31日(金)

#### ●連絡期限 12月6日(月)

#### ●問い合わせ先 教育総務課 ☎(52) 1117

※表彰者とならない場合がありますのであらかじめご了承ください。

#### 平成23年成人式

成人式の案内状を、市内在住の対象の人に10月に発送しました。

9月1日現在で当市に住居のない人(それ以前に市外に転出した人、又はそれ以降に転入した人)で、出席希望の方は、案内状をお送りしますので、生涯学習課までご連絡ください。

#### ●日時 平成23年1月9日(日)

午前9時 受付

午前10時 開式

#### ●会場 国分寺地区：国分寺公民館

石橋地区：グリムの館

南河内地区：南河内公民館

#### ●対象 平成2年4月2日～平成3年4月1日生まれの人

#### ●問い合わせ先 生涯学習課 ☎(52) 1119

Mail syougaiakusyu@city.shimotsuke.lg.jp

(メールの場合、氏名・住所(案内状送付先)・電話番号・性別・出席希望の会場を入力してお送りください)



# くらしの情報

## information

### プレミアム付商品券 「下野市共通商品券」販売

今年も商工会では、市民の皆さまが市内の商工業者（商品券取扱店）で利用できる、お得なプレミアム付（10%割増）商品券を発行します。ぜひ、お買い求めください。

#### ●販売日時

11月7日（日）

午前10時～

#### ●販売場所

大松山運動公園ピクニック広場

国分寺商工会館玄関前

南河内庁舎南側玄関前

#### ●販売単位

千円券11枚入りを1万円で購入します。限定9千シートで、売り切れ次第終了します。

#### ●購入限度額

1人あたり5シート、5万円まで

#### ●販売対象者

小学生以上の下野市民  
※商品券取扱店は、11月3・6日の新聞折込でお知らせします。

#### ●問い合わせ先

石橋商工会 ☎(53)0463  
国分寺商工会 ☎(44)0202  
南河内商工会 ☎(48)0059

### いどばたカフェ「好縁」のご案内

誰でも気軽に集まり、お茶を飲みながら、おしゃべりができる場所を作りたいと考えて、平成20年9月より定期的にカフェを開き、丸2年が過ぎました。おひとりでも、お仲間とでも、小さなお子様連れでもどなたでも、お待ちしております。

お抹茶からコーヒーなど各種取り揃え、スタッフ一同おまちしています。また、ミニ

コンサート、手芸、お茶会等

イベントの企画もしています。カフェの一角で第1月曜日には、生活学校やよい会と共催でフリーマーケットも開催しています。

#### ●日時

毎週月曜日（祝日は除く）  
午前10時～午後0時30分

#### ●場所

グリーンタウンコミュニティセンター

#### ●お茶代

200円（お菓子付き）

#### ●問い合わせ先

趣旨に賛同し、スタッフとしてご一緒に参加していただける方も募集中です。  
竹田あやこ ☎(44)5054

### 第17回「クラージュ」の会 ゆうゆうコンサート 「世界の名曲 夢紀行」

普段なかなか耳にすることのできないオペラ歌手の生の歌声やマリンバの響きをどうぞお楽しみください。

秋の午後、ゆうゆうコンサートで素敵な時間をお過ごしください。

#### ●日時

11月27日（土）

午後2時 開演

#### ●会場

ゆうゆう館

#### ●出演者

ソプラノ 菊川敦子  
テノール 菊川祐一  
バリトン 村山哲也  
マリンバ 山田規子  
ピアノ 小高菜穂

#### ●曲目

オペラ「カルメン」より名曲集、フニクリフニクラ、マイウェイ、落ち松葉 他

#### ●問い合わせ先

長田 ☎(44)2097  
倉澤 ☎(44)7680



### 栃木県立しもつけ風土記の丘 資料館 第24回秋季特別展 「ムラから見た古墳時代Ⅱ古墳 時代中期・後期を中心として」

しもつけ風土記の丘資料館では、ただいま秋の特別展を開催しています。

今回は宇都宮インターパークとして賑わう宇都宮市東谷・中島地区で発掘された古墳時代のムラにスポットをあて、当時の人々の生活の様子に迫ります。

展示の案内役として下野市甲塚古墳出土の馬形埴輪「かぶと君」も登場します。

#### ●開催期間

12月12日（日）

#### ●場所

しもつけ風土記の丘資料館  
下野市国分寺993

#### ●開館時間

午前9時30分～午後5時（入館は4時30分まで）

#### ●観覧料

一般100円、高校生・大学生50円、中学生以下無料

#### ●問い合わせ先

しもつけ風土記の丘資料館 ☎(44)5049

#### ●期間中毎週土・日開催

体験企画「鏡と剣をつくろう」（材料費無料 事前申し込み不要）

## フォークダンス会員募集

世界各国の民族舞踏を皆さんと楽しみながら踊りませんか。フォークダンスを通して健康的な毎日をご一緒に送りませんか。3人の講師がお教えします。初心者も大歓迎です。

### ●練習日のご案内

- 昼の部 毎週水曜日  
午前10時～11時30分
- 夜の部 毎週金曜日  
午後7時～9時

栄町コミュニティセンター  
石橋公民館

### ●問い合わせ先

ご興味のある方、ご希望の方はご連絡ください。(年会費等の詳細はお問い合わせください)

パンジーFD石橋

☎(53) 4361 青木

## 第35回栃木県本場結城紬織物競技展示会の開催

伝統的な高度の技を生かして組合員が製作した「本場結城紬」を一堂に集めて展示します。糸つむぎ、機織りの実演も行います。

### ●日時

11月20日(土)  
午前10時～午後5時  
11月21日(日)  
午前10時～午後3時

### ●場所

小山市 道の駅 思川  
「小山評定館」

### ●入場料 無料

### ●主催・問い合わせ先

栃木県本場結城紬  
織物協同組合  
☎(49) 2430

## 栃木県メールマガジン「とちぎフレッシュ情報」「つぎつぎとちぎメール」の読者を募集

県からのお知らせや地域のイベント・グルメ情報など、栃木県内外のフレッシュな情報を毎月1日と15日の2回、登録いただいたメールアドレスにお届けいたします。  
ご家庭、会社、個人、団体でぜひご登録ください。  
登録は無料。パソコンで電子メールが受信できる環境が必要です。(携帯電話やPHSなどには対応していません。)

### ●登録URL

<http://www.pref.tochigi.lg.jp/merumaga/>

## ウクレレ生徒募集 (中級クラス)

ギターの経験者・ウクレレの簡単なコードが弾ける方。楽しい曲から始めましょう。

### ●曲目

ジブリの「世界の約束」・「南国の夜」から始めます。

### ●練習場所

南河内公民館

### ●練習日

11月18日から  
第1・第3木曜日  
午後1時30分より

### ●講師

今泉 清 先生

### ●問い合わせ先

グリーンローズ・ウクレレ  
吉田修子 ☎(52) 0883

## 平美林会清掃奉仕計画

11月

(天平公園) JA小山女性会  
国分寺支部

(花広場) お話ポケットの会

12月

(天平公園) 市勤労者協議会  
(花広場) 下町たのしみ会

## 戦後強制抑留者に対する特別給付金の請求の受付開始について

シベリア戦後強制抑留者に対する特別給付金の請求受付が、10月25日(月)から始まりました。

当基金から請求書類等をお送りします。まだ、お手元に届いていない方は、当基金にお電話ください。

### ●受付期間

平成24年3月31日まで

### ●対象者

戦後強制抑留者で平成22年6月16日に日本国籍を有するご存命の方。

### ●問い合わせ先

独立行政法人 平和祈念事業特別基金事業部特別給付金担当  
☎0570059204  
(ナビダイヤル)

受付時間 平日午前9時～午後6時(土・日曜日、祝日はご利用いただけません。)

## 陸上自衛隊高等工学校生徒募集案内

### ●陸上自衛隊高等工学校生徒について

将来、陸上自衛隊において、高機能化する装備品・システムを駆使・運用する要員を養成するため、神奈川県横須賀市にある陸上自衛隊高等工学校において、各種技術の専門教育とともに、高等学校普通科と同等の教育を受ける制度です。

身分は特別職国家公務員であり、手当ての支給を受けながら高等学校卒業の資格を得ることが出来ます。

### ●応募資格

日本国籍を有し、平成23年4月1日現在、15歳以上17歳未満の男子で、中学校卒業業者又は卒業見込みの者

### ●受付期間

11月1日(月)から平成23年1月7日(金)まで

### ●採用予定数

約320名

### ●試験期日等

平成23年1月22日(土)

※受験会場は別途ご連絡します。

### ●受付・問い合わせ先

自衛隊小山地域事務所  
☎(25) 4763まで

**栃木県立学悠館高等学校  
説明会のお知らせ**

平成23年度入学制募集についての説明会を開催します。学悠館高校は定時制課程と通信制課程を併置した単位制高校です。生徒のライフスタイルを活かすことのできる新しい学校です。

●日時

第1回 12月1日(水)  
第2回 1月26日(水)  
午後3時～受付  
午後3時15分～説明会

●場所

栃木県立学悠館高等学校  
栃木市沼和田町2-2  
駐車場がありませんので、公共交通機関をご利用ください。

●対象者

本校入学・転入学・編入学  
希望者、保護者等

●申し込み方法

説明会前日までにFAXか電話で学校へ直接申し込みください。

●問い合わせ先

栃木県立学悠館高等学校  
☎0282-207073  
FAX 0282-249299

**第67回日本循環器心身医学会  
市民公開講座のお知らせ**

日本循環器心身医学会では、市民の皆様の健康にお役に立てるよう、公開講座を次の日程で行います。

●日時

11月28日(日)  
午前11時10分～正午

●場所

自治医科大学(地域医療情報研修センター大講堂)

●テーマ及び講師

「心は身の主、静かにして安からむべし」  
自治医科大学附属病院長  
島田 和幸

●参加費

無料

●問い合わせ先

自治医科大学 循環器内科  
学内 日本循環器心身医学会  
事務局  
☎(58) 7344

※定員540名。直接会場へお越しください。子連れの入場は可能ですが、託児施設はありません。

**盲導犬を知ろう!**

国分寺中学校に盲導犬がやってきました。バリアフリーのこと、盲導犬のこと、一緒に考えてみませんか?

●開催日時

12月5日(日)  
午前10時～11時30分

●開催場所

国分寺中学校体育館2階  
講師  
東日本盲導犬協会

●講演会内容

盲導犬についてのお話、訓練実演、アイマスク体験歩行

●参加費は無料です

●主催

国分寺中学校PTA研修委員会

**県立小山市北桜高等学校  
北桜祭を開催します**

●日時(一般公開)

11月13日(土)  
午前9時～午後3時

●会場

本校(小山市東山田44829)

●内容

・展示(総合産業高校の紹介、

ドイツ国際交流活動など)  
・農産物の即売(米、ダイコン、ハクサイ、シクラメン、ポインセチア、植木・苗木など)  
・桜笑(よさこいソーラン部)による舞踊

●問い合わせ先

県立小山市北桜高等学校  
☎(49) 2932

**必ずチェック! 最低賃金!  
使用者も労働者も**

栃木県最低賃金が10月7日より「時間額697円」に改正されました。

栃木県最低賃金は、栃木県の区域内の事業場で働くすべての労働者とその使用者に適用されます。詳しくは栃木労働局労働基準部賃金室または最寄りの労働基準監督署へお問い合わせください。

●問い合わせ先

栃木労働局労働基準部賃金室  
☎028-634-9109



**平成23年(2011年)版  
県民手帳 販売します**

●頒価・規格

ポケット版 定価400円

(12・4cm×7・6cm)

大型版 定価520円

(14・7cm×8・9cm)

●販売期間

11月15日(月)～12月28日(火)

(土日祝日を除く)

●販売場所

総合政策室(国分寺庁舎2階)

●問い合わせ先

総合政策室 情報広報グループ  
☎(40) 5550

**市の広報、ホームページ、に広告を載せてみませんか。**

広報は月に約1万8千部を発行、ホームページは月に約4万5千のアクセスがあります。

企業のPR、オープンしたお店の宣伝、塾の生徒募集などに広告を掲載してみませんか。詳しくはホームページまたは総合政策室まで。

市ホームページ <http://www.city.shimotsuke.lg.jp/>  
(この記事枠で、2分の1、50mm×88mmです)

●問い合わせ 総合政策室 ☎40-5550

**「クレジット・サラ金、労働トラブル110番」  
無料相談会**

栃木県司法書士会では、多重債務、労働問題に関する相談を無料で行います。

**日 時**  
11月20日(土)  
午前10時～午後3時

**会 場**  
栃木県司法書士会館  
(宇都宮市幸町1-4)

**相談内容**  
多重債務(任意整理、個人民事再生、自己破産等)、労働問題(給料未払い、サービス残業等)

**問い合わせ先**  
栃木県司法書士会  
☎028-614-1122

**多重債務でお悩みの方へ**

財務省関東財務局宇都宮財務事務局では、多重債務相談をお受けしています。

費用は無料で、個人の秘密は堅く守られます。相談をお聞きした後必要に応じ法律専門家をご紹介します。まずは「お気軽に」お電話ください。

**相談受付日時**  
月～金曜日(祝日を除く)

**費用** 無料  
**問い合わせ先**  
財務省関東財務局宇都宮財務事務所  
☎028-633-6221

**無料調停相談会**

**日 時**  
11月9日(火)  
午前10時～午後3時30分

**会 場**  
宇都宮市役所14階大会議室

**内 容**  
交通事故、金銭の貸借(消費者金融、その他)、土地・建物の問題、相続、離婚、扶養、その他民事・家事に関する一切の相談

**問い合わせ先**  
宇都宮調停協会  
☎028-621-2111

**11月は労働保険適用促進強化期間です。**

労働保険は、労働者の業務上または通勤途上での負傷など、と失業の場合に保険給付を行うもので、労働者を使用する事業主は法律で加入が義務付け

られています。  
まだ、加入手続きをされていない事業主の方は、労働基準監督署または公共職業安定所で加入の手続きをしてください。

**問い合わせ先**  
栃木労働基準監督署  
☎0282(24)7766  
小山公共職業安定所  
☎(22)1524

**とちぎ求職者総合支援センター  
巡回相談会のお知らせ**

求職活動をされている方の就職や生活・就労相談等に専門のスタッフが対応します。

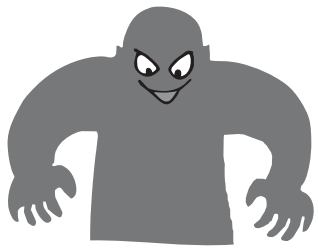
**日 時** 11月18日(木)  
午後1時～4時まで  
(受付は午後3時30分まで)

**場 所**  
栃木県小山庁舎 404会議室  
小山市犬塚3-1-1

**相談内容**  
①再就職に関すること  
②公営住宅、生活資金、職業訓練に関すること  
③賃金、労働時間など労働条件に関すること

**問い合わせ先**  
小山労政事務所  
☎0285(22)4032

**パソコンや携帯サイト接続には十分注意を!!!**



悪質性の高いわいせつ画像の流出やアダルトサイトへの接続等による加害、被害は毎年、多数続出しています。

例えばサイト会員登録後の会費以外の高額な請求。

その請求額、本当に支払うもの?携帯サイトやパソコンでのサイトを興味本位で、クリックし次の画面を切り替えると高額な請求メールが届き、私たちの生活を不安にさせます。

また、サイト登録による会費をクレジット支払にしていると、個人情報の流出が心配されます。

慌てないで。焦らないで。

周囲に相談することが、大切です。



**下野市消費生活センター  
専用ダイヤル☎(44)4883  
(下野市役所国分寺庁舎2階生活安全課内)**

- 相談可能日 月曜日から金曜日(土日・祝日及び年末年始を除く)
- 受付時間 午前9時から午後5時(正午から午後1時を除く)
- 4月1日より下野市消費生活センターの開所時間に変更になりました。

**多重債務相談** 受付しています。不安な日々の生活から一歩ふみだしてみましょう。

※栃木県消費生活センターでは土曜日に電話相談のみ相談可能です。

●受付時間 午前9時から午後5時  
栃木県消費生活センターが4月1日より栃木県庁本館7階南(くらし安全安心課内)へ移転しました。新しい電話番号は028-625-2227です。

## 広報しもつけ ご意見・ご要望をお寄せください！

広報しもつけでは、わかりやすく、親しみやすい紙面づくりを目指す一環として、アンケート調査を実施します。

今号をご覧になった感想など、皆さまの率直なご意見をぜひお寄せください！

- 期間 11月1日(月)～30日(火)
- 方法 市ホームページ及び携帯サイト



[http://www.city.shimotsuke.lg.jp/i\\_index.htm](http://www.city.shimotsuke.lg.jp/i_index.htm)

## 市内の情報を募集しています！

市では、皆さまから市内の身近な情報を募集し、「広報しもつけ」で紹介していきたいと考えています。地域や団体・グループなどの、行事、隠れた名所などの情報を、ぜひ、ご連絡ください。取材に伺います。

連絡先 総合政策室 情報広報グループ  
TEL 40-5550 FAX 40-5572  
e-mail info@city.shimotsuke.lg.jp

## 心配ごと相談 11月の日程

- ◎国分寺会場(ゆうゆう館)  
一般相談、総合相談：2・9・16日、12月7日
- ◎石橋会場(きらら館)  
一般相談、総合相談：1・8・15日、12月6日  
児童母子相談：22日  
法律相談【要予約】：11月11日
- ◎南河内会場(ふれあい館)  
一般相談、総合相談：5・12・19日、12月3・10日  
児童母子相談：26日  
法律相談【要予約】：12月9日
- 時間 午後1時30分～3時30分  
(法律相談のみ午後1時～4時30分)  
※法律相談は事前に電話での予約が必要です。
- 問い合わせ先 社会福祉協議会 ☎(43)1236

## シルバー人材センター 刃物研ぎ

- 実施日  
11月9日(火)  
旧石橋中体育館南側  
11月16日(火)  
小金井駅東駐車場
- 時間  
午前9時～午後2時
- 問い合わせ先  
シルバー人材センター  
☎(47)1124

## おもちゃの図書館

- 日時  
11月13・27日(土)
- 場所  
南河内児童館
- 問い合わせ先  
社会福祉協議会  
☎(43)1236

☆おもちゃの図書館とは、ハンディをもつ子も、もたない子も、おもちゃを通して一緒に遊ぶ場所です。

## きらら館、ゆうゆう館、ふれあい館 11月の休館日のお知らせ

- きらら館〔11月の休館日〕 1日(月)・4日(木)・8日(月)・9日(火)・15日(月)・22日(月)・24日(水)・29日(月)、12月6日(月)  
問い合わせ先 きらら館 下野市下古山1220番地 ☎52-3711
- ゆうゆう館〔11月の休館日〕 2日(火)・4日(木)・9日(火)・16日(火)・24日(水)・30日(火)、12月1日(水)・7日(火)  
問い合わせ先 ゆうゆう館 下野市小金井789番地 ☎43-1231
- ふれあい館〔11月の休館日〕 1日(月)・4日(木)・8日(月)・15日(月)・16日(火)・22日(月)・24日(水)・29日(月)、12月6日(月)  
問い合わせ先 ふれあい館 下野市三王山698番地5 ☎47-1126

## 救急告示医療機関当番表(平成22年11月分)

●印:当番医療機関(当番時間17:00～翌日17:00)  
○印:当番医療機関(当番時間17:00～翌日9:00)

医療機関名	1	2	3	4	5	6	7	8	9	10	11	12	13	14	15	16	17	18	19	20	21	22	23	24	25	26	27	28	29	30	
	月	火	水	木	金	土	日	月	火	水	木	金	土	日	月	火	水	木	金	土	日	月	火	水	木	金	土	日	月	火	
1 小金井中央病院			○		○				○		○				○		○					○		○				●		○	
2 石橋総合病院				○		●				○		○				○		○					●		○				○		○
3 小山整形外科内科	○				○		○				○		●				○		○				○		○					○	
4 杉村病院		●				●		○				○		○				○		●				○		○				○	
5 光南病院	○		○				○		○			●		○					○		○				○		●				
6 野木病院		●		○				○		○				○		○					●		●				○		○		

### 医療機関名・住所・電話番号

- 小金井中央病院 下野市小金井2-4-3 ☎(44)7000
- 石橋総合病院 下野市石橋628 ☎(53)1134
- 小山整形外科内科 小山市雨ヶ谷753 ☎(31)1331
- 杉村病院 小山市城山町2-7-18 ☎(25)5533
- 光南病院 小山市乙女795-4 ☎(45)7711
- 野木病院 野木町友沼5320-2 ☎0280(57)1011

# 農地・水・環境保全向上対策活動組織の活動瓦版

## 各地区で生きもの調査を実施しました

仁良川の里保全会では8月21日（土）に1回目の、9月25日（土）に2回目の生きもの調査を実施しました。

当日は、子供たちが江川用水に入り各自で魚等を捕まえ、その後東屋に戻り、捕まえた生きものの仕分けを行いました。捕まえた魚の中には外来種の魚もいて、講師から捕まえた魚の説明や、日本にいない魚が生息することによる影響等の説明を受け、生態系の大切さを学びました。



8月21日（土）1回目



9月25日（土）2回目



9月5日（日）

柴地区環境保全会では9月5日（日）に第2回生きもの調査を実施しました。

自然に親しむ会の協力のもと、子供たちは柴用水で調査を行いました。調査中に30cmぐらいのナマズが獲れ、用水路にもこのような大物がひそんでいることに、子供たちは皆驚いていました。

生きもの調査を行うことにより、身近な水路にも多くの生きものが生息していることを、子供たちは学んでいました。

## 笹原コスモスまつりを開催しました



当日は、この祭りの前に通学道路沿線ほか数箇所の畑にカルフォルニアポピー（黄、オレンジ、白）の種まきも行いました。会員総出の共同活動やコスモスまつりで幅広い交流のもてた楽しい1日となりました。

笹原地域環境保全会では9月19日（日）に笹原地域内外から多くの方が参加し、第3回笹原コスモスまつりが盛大に行われました。

このコスモスは、景観形成活動として休耕田5,500㎡を利用し、笹原地域環境保全会の会員が種まき、除草など丹精こめて育て開花させました。また、今年度は、管理しやすいように蒔き方を研究したり、1日でも長く多くの方に楽しんでもらおうと花の品種を変えて開花時期をずらすなどの工夫を行いました。

問い合わせ先 農政課 ☎48-2143