



# しもつけ

平成22年  
12月1日発行

No.59



長田橋が開通しました。

## 今月の話題

道の駅しもつけ  
イメージキャラクター  
「カンピくん」



### 人口と世帯

※平成22年11月1日現在 (住民基本台帳)

人口 / 59,628人 (-26)  
男性 / 29,677人 (-13)  
女性 / 29,951人 (-13)  
世帯数 / 21,214世帯 (-11)

### 税等の納期

12月27日(月)

市県民税(普通徴収) 4期  
国民健康保険税(普通徴収) 6期  
介護保険料(普通徴収) 6期  
後期高齢者保険医療(普通徴収) 6期

## LINE UP

道の駅イメージキャラクター「カンピくん」に決定	2
道の駅しもつけ臨時社員募集	3
下野市総合計画後期基本計画市民意識調査速報	4
市長のいきいきタウントークを開催しました	6
ごみ減量化川柳・ポスターコンテスト	8
消防団通常点検が行われました	9
上半期財政状況/投票区見直しパブリックコメント	10
人事行政運営状況/男女共同参画/食育推進計画	14
社会教育指導員募集	16
スクールアシスタント/工業統計調査/成人式	17
国民年金だより	18
税徴収強化月間/個人市県民税/確定申告の控除	19
優良建設工事表彰/小山広域入札参加者資格審査	21
まちの話	22
農地・水・環境瓦版/環境トピックス	25
保健便り/地域包括支援センター	28
Let's SPORTS / 理科研究展覧会・審査結果	32
生涯学習情報センター/図書館インフォメーション	34
語学講座のご案内	36
ドイツを語る/学校適正配置検討委員会開催	39
くらしの情報/年末年始の市役所等業務のご案内	40
しもつけ市民芸術文化祭2010	44



道の駅しもつけのイメージキャラクター図案・名前が

# 「カンピくん」に決定!!



平成23年春オープン予定の道の駅しもつけのイメージキャラクターの図案・名前が「カンピくん」に決まりました。

9月1日(水)~10月8日(金)までの応募期間中に86件の応募をいただき、10月26日(火)開催の道の駅建設協議会において慎重審査の結果、最優秀作品に「カンピくん」が選定されました。

## ☆最優秀賞 「かんぴくん」

伊澤 崇文 さん(東京都板橋区在住、下野市出身)

### ■デザインの概要

キャラクターのモチーフは下野市の花「ゆうがお」の実である瓢(ふくべ)です。全体的な雰囲気や顔立ちは中性的なものにし、親しみやすさを全面に出しています。顔にはゆうがおの特徴的な大きな葉が付いていて、「瓢」の印象をより強く残し、「駅員」と連想できるように市章の入った制帽をかぶっています。



### ■選定理由

- ①作品の骨格となる発想や観点がしっかりしている。
- ②誰もが親しみをもてる作品である。
- ③道の駅を訪れる方が「しもつけ」をイメージできる作品である。

なお、次の方が優秀賞として選ばれました。

### ☆優秀賞

関根 将人 さん(下野市川中子)、小嶋 志穂 さん(東京都)による合作

問い合わせ先 道の駅準備室 ☎48-2119

# (株)道の駅しもつけ臨時社員募集



来年春オープン予定の「道の駅しもつけ」で施設運営管理、農産物直売及び物産販売、加工品の販売を業務とする「(株)道の駅しもつけ」の臨時社員を募集します。

## 1 募集人員及び業務内容

直売・物産担当 24名 直売、物産施設でレジスターを担当し、仕入、販売等を行う。  
加工担当 8名 加工施設で惣菜等の製造、販売を担当する。  
清掃担当 6名 施設の清掃を担当する。  
総務事務担当 1名 経理事務、公共施設部門の貸出し事務を担当する。

## 2 受験資格及び勤務条件

	資 格	賃金(時給)	勤務時間・その他
直売・物産担当	満60歳未満の方	750円 ~800円	週25時間1日5時間程度勤務 土日、祝日出勤 午前7時30分~午後7時 (夏季午後8時) シフト勤務、通勤手当 労働保険あり
加工担当			
清掃担当	満65歳未満の方	750円	
総務事務担当	経理事務経験者 パソコン出来る方 満55歳未満の方	900円	週5日(1日7時間勤務) 社会保険、労働保険あり

※各担当とも市内在住者とします。

**3 受付期間** 12月1日(水)~24日(金)(土日祝日は除く)  
※郵送の場合は、受付期限の消印有効

**4 提出書類** ・申込書(道の駅準備室で配付及びホームページから印刷できます。)  
・履歴書(市販のもの)

**5 提出先** 持参の場合 下野市役所南河内庁舎 道の駅準備室  
郵送の場合 〒329-0492 下野市小金井1127  
下野市役所 道の駅準備室あて

**6 選考方法** 1次選考 書類審査、2次選考 面接  
(2次選考の日時・会場は後日通知します。)

**7 採用予定日** 平成23年3月1日(火)

**8 問い合わせ先** 「(株)道の駅しもつけ」事務局 道の駅準備室 ☎48-2119

# 下野市総合計画後期基本計画に向けて

## 市民意識調査(速報)結果をお知らせします。

総合計画後期基本計画(計画期間:平成24年度~27年度)を策定するにあたって、下野市では、市民意識調査を実施し市の現状や行政の取り組みに対する評価や満足度を把握するとともに、今後のまちづくりに対する意見等を調査しました。

### 調査の概要

- 調査対象 20歳以上の下野市民 10,000人
- 調査方法 郵送による配付・回収
- 調査期間 平成22年8月17日~平成22年8月31日
- 回収率 36.2%

今回の市民意識調査では、「下野市の暮らしやすさ」や「誇れるところ」など全9問の調査を実施しましたが、「暮らしやすいかどうか」との設問に対しては、“暮らしやすい”という肯定的な評価が、72.6%と高い割合を占めました。

「下野市に誇れるところがあるか」との設問に対しては、“他市に誇れるところがある”という回答が、65.0%と比較的高くなっています。

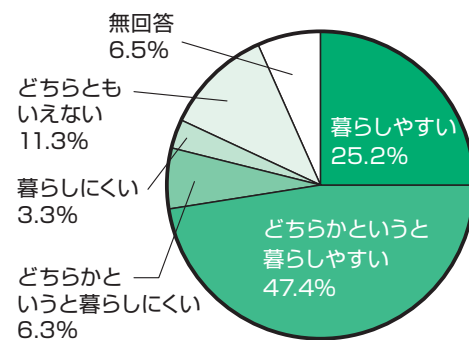
また、市の生活基盤、都市基盤、福祉、保健・医療、教育・文化、産業、行政に関する取り組みに対する満足度については、生活基盤の一つである上水道・下水道の整備がそれぞれ51.5%、47.9%と評価が高かったほか、医療体制に対する評価が47.1%と高く、高度医療の集積が下野市の特徴として挙がっていることから、医療の充実が本市の強みを形成しています。



### 下野市の暮らしやすさ

「暮らしやすい」「どちらかという暮らしやすい」

72.6%



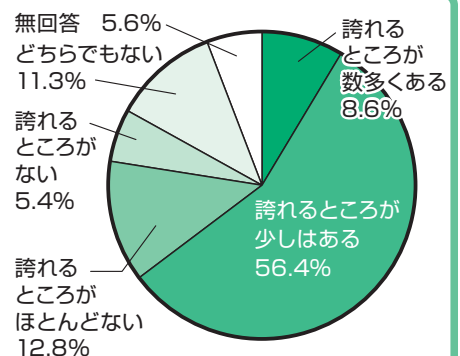
下野市の暮らしやすさをうかがったところ、「暮らしやすい」が25.2%、「どちらかという暮らしやすい」が47.4%と、合わせて72.6%の人が、“暮らしに満足”しているという結果になりました。

### 下野市の誇れるところ

「誇れるところが数多くある」「誇れるところが少しはある」

65.0%

下野市の誇れるところをうかがったところ、「誇れるところが数多くある」が8.6%、「誇れるところが少しはある」が56.4%と、合わせて65.0%の人が誇れるところがあると回答し、多くの人が「自治医科大学附属病院をはじめとする高度医療の集積」や「かんぴょう、いちご等の特産品」などが誇れるところと考えています。



## 行政施策の 満足度・ 不満足度 トップ5



これまでの市の取り組みに対して、日常生活における満足度をうかがったところ、「満足」「やや満足」を合わせた回答の割合を項目ごとにみると、「上水道の整備」が51.5%、次いで「下水道の整備」が47.9%、「医療体制」が47.1%の順になりました。生活基盤の一つである上水道・下水道の整備については、一定の満足感が得られていることが分かります。

これに対して、「不満」「やや不満」をあわせた回答の割合を項目ごとにみると、「観光の振興」が36.4%、次いで「商業の振興」34.2%、「工業の振興」30.0%の順になりました。産業の振興に対する取り組みについて、不満が高くなっています。

満足 トップ5		順位	不満 トップ5	
上水道の整備	51.5%	1位	観光の振興	36.4%
下水道の整備	47.9%	2位	商業の振興	34.2%
医療体制	47.1%	3位	工業の振興	30.0%
ごみ処理・リサイクル	45.2%	4位	市の財政運営	28.4%
公園・緑地の整備	39.6%	5位	市の仕事の効率性	27.7%

## 今後力を 入れてほしい 施策 トップ5

今後、力を入れてほしい施策をうかがったところ、「高齢者福祉」が26.3%、次いで「防犯」が19.2%、「保険・年金」が16.0%などとなっております。安全・安心に対する関心が高いことがうかがえます。

順位	今後力を入れてほしい施策トップ5	
1位	高齢者福祉	26.3%
2位	防犯	19.2%
3位	保険・年金	16.0%
4位	市の財政運営	14.3%
5位	小中学校の教育	13.0%



## 今後の予定

- 市民意識調査については、現在分析作業を行なっていますが、調査結果は総合計画後期基本計画を策定するうえで、基礎資料として活用させていただきます。集計結果については、後日、市ホームページ等で公表します。
- 下野市総合計画後期基本計画の策定に向けて、11月18日から下野市総合計画市民懇話会を開催しています。市民意識調査の結果などを参考にし、市の現状と課題、課題への対応などについて討議を重ねながら、策定に関する意見をまとめ、当市民懇話会から市長に意見書を提出いただく予定です。

### ◆総合計画とは・・・

下野市の最上位の計画となるもので、市の目指すべき将来像や行政の各分野における施策、主要な事業計画を示すものです。「基本構想」「基本計画」「実施計画」で構成されています。

### ◆後期基本計画とは・・・

基本構想に示された施策大綱に従って、施策の目的や方針、主要事業などを明らかにするものです。計画期間は、平成24～27年度までの4年間です。

### 問い合わせ先

総合政策室 政策推進グループ ☎40-5550

※「下野市総合計画後期基本計画を策定します」は、市ホームページでご覧になれます。

○下野市ホームページ → [総合案内] → [組織からさがす] → [総合政策室] → [総合計画] → [下野市総合計画後期基本計画を策定します。]

皆さんの意見をまちづくりに

# 市長のいきいきタウントーク



きらら館



国分寺公民館



南河内公民館

10月14日(木)から16日(土)にかけて、平成22年度市政懇談会「市長のいきいきタウントーク」が市内3会場で開催されました。

会場には3日間で延べ138名の市民の皆さんが参加され、市政に対する多くの意見・要望等が述べられました。各会場での参加人数及び意見・要望等の内訳は下表のとおりです。いただいたご意見・ご要望等は庁内で検討し、今後のまちづくりに活かしていきます。

また、ご意見・ご要望等とそれに対する市の回答の一部を紹介しますが、全ての一覧を総合政策室(国分寺庁舎2階)及び市ホームページでご覧いただけます。

## ご意見・ご要望等の内訳

生活基盤……………11件  
 生活環境……………5件  
 保健・福祉……………4件  
 教育・文化……………7件  
 市民生活……………2件  
 産業……………2件  
 行財政……………18件  
 施設……………2件  
 その他……………2件  
 合計……………53件

日 時	会 場	参加者数	意見・要望数
10月14日(木) 午後7時～	きらら館	45名	15件
10月15日(金) 午後7時～	南河内公民館	52名	18件
10月16日(土) 午前10時～	国分寺公民館	41名	20件
合 計		138名	53件

問い合わせ先

総合政策室 ☎40-5550

## 平成22年度市政懇談会「市長のいきいきタウントーク」で述べられた ご意見・ご要望等とそれに対する市の回答の一部（要約）を紹介します。

**Q** 高齢者の肺炎予防対策について  
肺炎球菌ワクチン接種に対する補助につ  
いて、検討のうえ対処されたい。

**A** 肺炎は高齢者の死亡原因の第4位になっ  
ているので、健康を維持し、活動的な高齢期を  
過ごすためにも、肺炎予防は重要になる。下  
野市でも平成23年度から、高齢者の肺炎球  
菌ワクチン予防接種の助成について検討してい  
く方向で考えている。

**Q** 学級クラスの人数の体制について、将来  
的な考え方は？

**A** 国の法制度では、1クラス40名までとなっ  
ている。下野市の平均は、小学校は27~28名。  
中学校は、県の措置で35名学級となっている。  
文部科学省の方向性として、35名（小学校  
1・2年は30名）体制を、8年計画で進めてい  
るので、今後の国・国会の方向性を受け止め  
て、適正規模の学級編成を検討する。

**Q** 石橋地区のごみの収集が今現在は、宇都  
宮市で期限を決められた形で認可されてい  
るが、この件に関する予算はどうなっている  
のか。もっと市民には（特に石橋地区）、情  
報を流してほしい。今後はどうなるのか、現  
在の進捗状況について聞きたい。

**A** 石橋地区のごみについては、宇都宮市との話  
し合いで、まだ3年間の猶予があり、平成24  
年度まではビニールとプラスチックを一般ごみと  
一緒に出して焼却処分することとなっている。

平成25年度以降、4月からビニールとプラス  
チックの分別がなされるので、石橋地区のビ  
ニールとプラスチックのごみは、小山広域の新  
しい施設で処理される予定。一般ごみは今ま  
でどおりに出せる。3年後から変わる石橋地区  
のごみ分別について、今後、説明会を開く方  
向で担当者が動いている。近いうちに実施予  
定である。

**Q** 下野市で24時間みてくれる緊急指定病  
院をつくってほしい。

**A** 緊急医療に関しては、自治医大を含め相談  
しながら医療機関が連携をとれるように調整さ  
せていただき、地元で安心してもらえるような  
体制をできるだけつくっていききたい。

**Q** 防犯灯の設置はいつ頃か？

**A** 防犯灯は、各自治会からの要望をいただき、  
工事の発注の作業中。工事業者の入札が決ま  
り次第、冬の暗くなる前に工事に入りたい。

**Q** 新庁舎建設の構想について

**A** 新庁舎は、現状、基本計画策定に入ってい  
る。今後、細部の検討に入る。そして、約  
2,000人のアンケート調査を行う。  
また、来庁者の方より意見を聞き、まとま  
った時点で、最終的には、パブリックコメントと  
して、市民のご意見を伺うようにする。

**Q** 昨年の末に、下野市の道路整備要望書の  
決定通知が来たが、回答は淡泊な内容で、  
自分が要望したことは見送られてしまった。  
決定する前には、どのような調査をしてど  
のような形で決定したのか説明してほしい。

また、見送られた自分の要望書はもう効  
力はないのか。それとも、今後の推進計画に、  
また生かしてもらえるのか。

**A** 要望が出た場所は、経済建設部内5人で現  
地を調査している。その道路の利用状況をみ  
て、ランクづけをしている。Aランクがついた  
ものから早急に対応に当たっているのが現状。  
限られた予算を有効に使うようにしている。

出された要望書はそのまま残り、再度ラン  
ク付けをし順次検討をして着手していく。常に  
優先度をよく見極めてから工事に着手している。

# 平成22年度下野市ごみ減量化川柳・ポスターコンテスト入賞者

10月7日（木）に国分寺公民館大ホールにおいて、ごみ減量化コンテストの審査会が開催されました。

今年レジ袋削減を題材に、一般から募集した川柳（70作品）と、小中学生から募集したポスター（472作品）の中から、それぞれ最優秀賞、優秀賞、佳作を選出しました。

## ■川柳コンテスト

最優秀賞：篠原 顕樹（小金井）  
 優秀賞：増田 篤（緑）  
 佳作：平澤 幸彦（祇園）  
 今泉有紀子（上大領）  
 加藤 信男（小金井）

最優秀賞  
 メタボより  
 減らせるごみと  
 レジ袋

## ■ポスターコンテスト

	小学校低学年の部			小学校高学年の部			中学校の部		
	学年	氏名	学校名	学年	氏名	学校名	学年	氏名	学校名
最優秀賞	3	福田 悠乃	緑	4	桜井 愛菜	石橋北	1	保澤 咲希	国分寺
優秀賞	2	山田 文笑	国分寺	5	猪瀬 楓	薬師寺	1	斎藤 瑞穂	国分寺
優秀賞	3	清水 茉祐	国分寺	6	山本真理子	石橋	3	中根 理沙	国分寺
佳作	2	榎津 穂華	石橋北	4	古菅 翔生	国分寺	2	藤本日向子	南河内第二
佳作	2	工藤 琴羽	古山	5	小嶋隆一郎	国分寺	3	斉藤 貴恵	南河内第二
佳作	2	小嶋 優希	国分寺	6	岡本 花梨	国分寺西	3	佐野 和大	南河内第二
佳作	2	杉山 修基	緑	6	北野 稚葉	祇園	3	館野 亜依	国分寺
佳作	3	仲田 紫音	石橋	6	和野 美月	石橋	3	森 美月	南河内第二

## 各部門最優秀作品



小学校低学年の部



小学校高学年の部



中学校の部

問い合わせ先 環境課 ☎40-5559



# 6万市民の生命と財産を守ります

## 下野市消防団通常点検

11月3日（水）、平成22年度下野市消防団通常点検が行われました。

国分寺運動公園で実施された通常点検では、渡邊吉一団長の指揮により、服装点検・機械器具点検・ポンプ操法点検が行われ、火災等に対する備えが万全であることを確認しました。

点検終了後には団員が分列行進を行い、愛泉幼稚園の鼓笛隊・女性防火クラブ・石橋消防署車両も参加し、ひととき盛大なものとなりました。点検の中で各種表彰の伝達が行われ、受賞された方々は次のとおりです。（敬称略）

### ●栃木県知事表彰

◆模範消防団員 石嶋 豊仁

### ●栃木県消防協会会長表彰

◆功績章 倉井 茂樹

◆勤続章（35年） 元木 幸一

◆勤続章（30年） 渡邊 吉一 岡本 忠士

◆勤続章（20年） 栗原 信夫 松浦 順一

◆勤続章（15年） 上野 賢治 笠野 幸治

竹中 宏之 鈴木 裕之

小倉 雄飛

◆勤続章（10年） 牧野 忠司 他15名

◆感謝状令夫人 渡邊 和子 岡本 恵子

### ●栃木県消防協会下都賀支部長表彰

◆功績章（8年） 水沢 剛明 他21名

◆勤続章（5年） 砂岡 智 他30名

### ●石橋地区消防団連絡協議会長表彰

◆優良部 第6分団第2部 第1分団第3部

### ●下野市長表彰

◆退職団員表彰状

古口 真司 小口 政広 濱野 吉弘

新井 博之 高野 幸治 寺内 康典

青柳 和寿 村松 卓 熊倉 保

### ●下野市消防団長表彰

◆優良部 第8分団第1部 第3分団第3部



点検者（広瀬市長）による服装点検



ポンプ操法点検



消防団員による分列行進

## 第5回下野市消防団ポンプ操法競技会

消火作業の迅速さを競う下野市消防団の第5回ポンプ操法大会が10月24日（日）国分寺運動公園で開催され、ポンプ車の部で第6分団第2部、小型ポンプの部で第1分団第3部が見事総合優勝を果たしました。

競技会には市内8分団から全24部（ポンプ車22台、小型ポンプ2台）が出場し、火元を消火する作業の迅速正確さを競い合いました。成績は以下のとおりです。

ポンプ車の部	総合優勝	第6分団第2部（上古山・上原）
	準優勝	第6分団第1部（下古山・通古山・若林）
	第3位	第2分団第1部（地久目喜・仁良川上・仁良川下・西坪山）
小型ポンプの部	敢闘賞	第1分団第1部 （下原・西区・一丁目～三丁目・グリーンタウン地区）
	総合優勝	第1分団第3部 （成田・町田上・町田下・下文狭・東田中・西田中）
	敢闘賞	第2分団第2部（的場・上坪山・東根・塚越）



第6分団第2部のみなさん



第1分団第3部のみなさん

問い合わせ先

生活安全課 ☎40-5555

# 平成22年度上半期の財政状況

市では、みなさんに納めていただいた市税などの収入の状況や、それがどのように使われているか、また、市の財産や借入金の状況がどのようになっているかを、年2回に分けて公表します。

今回は、平成22年度上半期（4月1日から9月30日まで）の財政状況についてお知らせします。

**問い合わせ先** 財政課 ☎ 40-5552

## ●一般会計予算執行状況●

**【歳入】 予算総額214億3,838万円 収入済額109億9,686万円 (収入率51.3%)**

科 目	予 算 額	収 入 済 額	収 入 率	
市 税	市民の皆さんや市内に事務所などをもつ法人などに納めていただく税金です。	87億9,055万円	58億2,421万円	66.3 %
譲与税・交付金	地方譲与税、地方消費税交付金、自動車取得税交付金などです。	9億9,228万円	5億4,928万円	55.4 %
地方交付税	国税の一定割合を財源として、国が一定基準により市に交付するものです。	29億2,355万円	19億4,986万円	66.7 %
国庫支出金	国からの負担金や補助金などです。	27億7,489万円	11億4,658万円	41.3 %
県支出金	県からの負担金や補助金などです。	13億2,822万円	3億5,352万円	26.6 %
繰入金	基金の取り崩しなどです。	1億1,299万円	5,000万円	44.3 %
繰越金	前年度で決算余剰金が生じたときは、翌年度の歳入に繰り越すものです。	8億8,570万円	8億8,570万円	100.0 %
市 債	政府・金融機関・銀行などから調達する長期的な借入金です。	26億9,980万円	0円	0.0 %
そ の 他	分担金及び負担金、使用料及び手数料などです。	9億3,040万円	2億3,771万円	25.5 %

**【歳出】 予算総額214億3,838万円 支出済額82億7,227万円 (執行率38.6%)**

科 目	予 算 額	支 出 済 額	執 行 率	
議 会 費	議員報酬や市議会運営のための経費です。	1億9,929万円	9,575万円	48.0 %
総 務 費	人件費、庁舎や財産の維持管理、戸籍管理、税金の徴収などの経費です。	32億4,890万円	10億8,352万円	33.4 %
民 生 費	障がいのある方や高齢者の方に対する福祉の充実、子育て支援などの経費です。	55億3,005万円	22億3,304万円	40.4 %
衛 生 費	環境保全、疾病予防、健康増進などの経費です。	13億7,547万円	4億7,905万円	34.8 %
農 林 水 産 業 費	農林水産業の振興を図るための支援や、生産基盤整備などの経費です。	19億9,412万円	6億 14万円	30.1 %
商 工 費	商工業や観光の振興などの経費です。	5億2,569万円	4億 984万円	78.0 %
土 木 費	道路、河川、公園などの整備や維持管理のための経費です。	27億3,635万円	9億3,023万円	34.0 %
消 防 費	消防や火災予防などの災害対策のための経費です。	10億6,180万円	4億5,112万円	42.5 %
教 育 費	学校教育・生涯学習の充実、文化・スポーツ振興などの経費です。	26億3,647万円	9億7,385万円	36.9 %
公 債 費	市債の元金・利子を支払うための経費です。	21億 344万円	10億1,565万円	48.3 %
そ の 他	労働費、予備費などです。	2,680万円	8万円	0.3 %

●特別会計・水道事業会計予算執行状況●

会 計	歳入歳出 予算額	歳 入		歳 出		
		収入済額	収入率	支出済額	執行率	
国民健康保険	52億3,391万円	24億7,855万円	93.4 %	21億5,729万円	41.2 %	
後期高齢者医療	4億4,662万円	1億7,959万円	99.7 %	1億5,574万円	34.9 %	
老人保健	1,472万円	1,088万円	100.0 %	9万円	0.6 %	
介護保険 (保険事業勘定)	28億3,776万円	12億7,218万円	44.8 %	10億6,935万円	37.7 %	
介護保険 (介護サービス事業勘定)	325万円	264万円	81.4 %	41万円	12.7 %	
公共下水道事業	17億9,894万円	6億4,885万円	36.1 %	5億5,941万円	31.1 %	
農業集落排水事業	4億1,893万円	1億8,595万円	44.4 %	1億7,491万円	41.8 %	
下古山土地 区画整理事業	7,442万円	3,191万円	42.9 %	2,643万円	35.5 %	
石橋駅周辺土地 区画整理事業	4,275万円	2,066万円	48.3 %	1,386万円	32.4 %	
仁良川地区土地 区画整理事業	5億2,536万円	2億1,370万円	40.7 %	1億2,521万円	23.8 %	
水道事業	収益	収入	8億1,971万円	4億1,318万円	50.4 %	
		支出	7億4,200万円			
	資本	収入	7,406万円	0万円	0.0 %	
		支出	4億5,486万円			6,861万円

●市税の状況●

住基人口 59,654人 世帯数21,203世帯 (H22.9.30現在)

科 目	収入状況	市民の負担状況	
		1人あたり	1世帯あたり
市 民 税	20億3,230万円	3万4,068円	9万5,849円
固 定 資 産 税	31億4,772万円	5万2,766円	14万8,457円
軽 自 動 車 税	7,933万円	1,330円	3,741円
市 た ば こ 税	1億7,417万円	2,920円	8,215円
都 市 計 画 税	3億9,069万円	6,549円	1万8,426円
合 計	58億2,421万円	9万7,633円	27万4,688円

●地方債の残高●

(平成21年度末)

会 計	残 高
一 般	175億9,111万円
公共下水道事業	78億4,280万円
農業集落排水事業	35億5,848万円
下古山土地 区画整理事業	1億5,519万円
石橋駅周辺土地 区画整理事業	2,964万円
仁良川地区土地 区画整理事業	2,096万円
水道事業	28億3,483万円
合 計	320億3,301万円

●市有財産の現在高●

(平成21年度末)

	区 分		内 訳
	行政財産	普通財産	
土 地	行政財産		156万6,679㎡
	普通財産		18万7,262㎡
	計		175万3,941㎡
建 物	行政財産		17万6,852㎡
	財政調整基金		17億5,489万円
	減債基金		6億6,114万円
	地域づくり事業推進基金		4億3,116万円
	公共施設整備基金		6億919万円
	庁舎等整備基金		7億2,249万円
	地域福祉基金		4億3,194万円
	保健福祉施設整備基金		4億4,587万円
	グリーン保存育成基金		443万円
	地域振興基金		15億5,074万円
	土地開発基金		6億7,526万円
	国民健康保険財政調整基金		7億6,297万円
	高額療養費資金貸付基金		1,000万円
	介護給付費準備基金		2億2,589万円
	介護従事者処遇改善特例基金		971万円
	計		82億9,568万円

# 投票区の見直し(素案)に関するパブリックコメントについて《意見募集》

市選挙管理委員会では、市内の投票区の均衡、公平性の確保並びに行財政改革の観点から、市内全域を対象とした投票区（投票所）の見直し作業を進めてきました。

このほど、その素案を作成しましたので、投票区の見直し案に対するご意見を募集します。

## 1. 見直しの概要

### (1) 現状と課題

投票区とは、選挙を行う際に、投票日にどこの投票所で投票できるかを定めたものです。現在の投票区については、旧町の投票区をそのまま引き継いだもので、市内全域で計28箇所の投票区となっています。

これらの投票区は、市全体で見ると、有権者数、投票所までの距離、投票所の数などにおいて不均衡が生じています。また、大規模投票所においては、適正な事務に支障をきたす恐れがあり、小規模投票所においては、投票立会人の確保が困難であるなどの問題も生じています。

また、施設が古く段差があるなどバリアフリー化が未整備であったり、駐車場が手狭など、必ずしも投票しやすい環境とは言えない投票所もあります。

さらに、国の選挙執行経費が削減されるなど、一層の経費削減が求められており、投票区の見直しによる選挙事務の適正化は喫緊の課題となっています。

### (2) 見直しの考え方（基準）

◇見直しの対象区域は市内全域としますが、衆議院小選挙区の区域が分かれていることから、旧町単位の区域内での見直しとします。

なお、自治医大駅周辺の投票区（第28投票区等）については、衆議院小選挙区の区域が統合された時点で改めて見直しを行います。

◇投票区は、原則、小学校の通学区域を基準とします。ただし、選挙人の数や投票所までの距離などを考慮して、分割・統合をすることもできることとします。

◇1投票区の適正な規模は、概ね有権者数1,000人から4,000人として見直します。

◇投票所は、なるべく小中学校や公民館等の公共施設とします。また、バリアフリー化され、駐車場のある施設とします。

### (3) 具体的な見直し案

#### 《南河内地区》

①第1投票区（薬師寺小学校）のうち下原の区域を、第2投票区（仁良川コミュニティセンター）に統合し、投票所を「南河内公民館」に変更します。

②第4投票区（町田公民館）及び第5投票区（谷地賀公民館）を、第1投票区（薬師寺小学校）に統合します。また、平成24年執行予定の栃木県知事選挙より、投票所を「薬師寺小学校」から「道の駅しもつけ」に変更します。

③第7投票区（絹板台公民館）を、第8投票区（吉田西小学校）に統合します。

④第9投票区（吉田東小学校）を、第6投票区（南河内東公民館）に統合します。

⑤第11投票区（緑小学校）を、「グリーンタウンコミュニティセンター」投票所と「緑小学校」投票所に分割します。

#### 《石橋地区》

①第19投票区（石橋公民館）のうち石町の区域を、第12投票区（石橋庁舎プレハブ室）に、本町の区域を第13投票区（石橋小学校）に統合します。

②第14投票区（中大領構造改善センター）を、第13投票区（石橋小学校）に統合します。

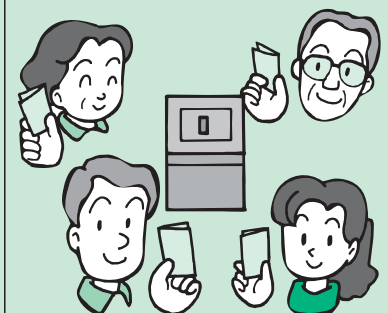
③第13投票区（石橋小学校）の投票場所を、「学童保育棟」から「石橋小学校体育館」に変更します。

④第15投票区（古山小学校）を、「古山小学校」投票所と「兎山館」投票所に分割します。

#### 《国分寺地区》

①第24投票区（関根井公民館）を、第22投票区（国分寺公民館）に統合します。

②第26投票区（国分寺武道館）及び第27投票区（コミュニティセンター東方館）を統合し、投票所を「コミュニティセンター友愛館」とします。



## 投票区（投票所）一覧

（有権者数は本年9月現在）

《現 行》			《再編後》			
投票区	投票所	有権者数	投票区	投票所	有権者数	
南河内地区	第1投票区	葉師寺小学校体育館	1,825	第1投票区	葉師寺小学校体育館	2,550
	第2投票区	仁良川コミュニティセンター	1,539	第2投票区	南河内公民館	1,673
	第3投票区	祇園小学校体育館	2,765	第3投票区	祇園小学校体育館	2,765
	第4投票区	町田公民館	360	第4投票区	南河内東公民館	1,532
	第5投票区	谷地賀公民館	499	第5投票区	吉田西小学校体育館	1,274
	第6投票区	南河内東公民館	777	第6投票区	南河内第二中体育館	2,401
	第7投票区	絹板台公民館	823	第7投票区	グリーンウッドコミュニティセンター	1,510
	第8投票区	吉田西小学校体育館	451	第8投票区	緑小学校体育館	2,505
	第9投票区	吉田東小学校	755			
	第10投票区	南河内第二中体育館	2,401			
	第11投票区	緑小学校体育館	4,015			
石橋地区	第12投票区	石橋庁舎プレハブ室	2,274	第9投票区	石橋庁舎プレハブ室	2,559
	第13投票区	石橋小学童保育棟	1,700	第10投票区	石橋小学校体育館	3,543
	第14投票区	中大領構造改善センター	705	第11投票区	古山小学校	2,812
	第15投票区	古山小学校	3,958	第12投票区	兎山館	1,146
	第16投票区	石橋北小学校	2,905	第13投票区	石橋北小学校	2,905
	第17投票区	細谷小学校	787	第14投票区	細谷小学校	787
	第18投票区	石橋商工会館	3,056	第15投票区	石橋商工会館	3,056
	第19投票区	石橋公民館	1,423			
国分寺地区	第20投票区	国分寺駅西児童館	2,633	第16投票区	国分寺駅西児童館	2,633
	第21投票区	国分寺小学校体育館	1,898	第17投票区	国分寺小学校体育館	1,898
	第22投票区	国分寺公民館	1,604	第18投票区	国分寺公民館	2,954
	第23投票区	国分寺西小学校体育館	1,017	第19投票区	国分寺西小学校体育館	1,017
	第24投票区	関根井公民館	1,350	第20投票区	旧保健センター	1,714
	第25投票区	旧保健センター	1,714	第21投票区	コミュニティセンター友愛館	3,445
	第26投票区	国分寺武道館	1,955	第22投票区	医大前コミュニティセンター	876
	第27投票区	コミュニティセンター東方館	1,490			
	第28投票区	医大前コミュニティセンター	876			

## 2. 公表する資料

投票区の見直しについて（素案）

## 3. 資料の閲覧

- (1)市ホームページ
- (2)文書閲覧
  - ①市選挙管理委員会事務局（国分寺公民館1階）
  - ②石橋庁舎相談室（市民課窓口南側）
  - ③南河内庁舎相談室（市民課窓口南側）

※文書閲覧時間は、土・日・祝日・年末年始を除く  
午前8時30分～午後5時

## 4. 意見の募集期間

12月6日（月）から  
平成23年1月5日（水）まで  
※1月5日（水）必着

## 5. 意見を提出できる方

下野市に住所を有する方



## 6. 意見の提出方法

- ①郵 送 〒329-0492 下野市小金井1127  
下野市選挙管理委員会あて
- ②ファックス 44-7900
- ③Eメール [senkan@city.shimotsuke.lg.jp](mailto:senkan@city.shimotsuke.lg.jp)
- ④直接持参 市選挙管理委員会事務局  
（国分寺公民館1階 行政委員会事務局内）
- ⑤ホームページ 市ホームページ（投票区の見直しの意見募集の頁）の  
入力フォームより

※様式は問いませんが、ご意見をお寄せいただく際には、住所、氏名、年齢、電話番号を記載してください。（住所、氏名の明記のないものは受付できません。）なお、市選挙管理委員会を用意した意見等記入用紙もありますので、ご利用ください。

## 7. 意見の取り扱い

お寄せいただいたご意見は、投票区の見直し案の作成の参考にさせていただきます。また、個人が特定されないかたちで意見の要旨及びこれに対する市選挙管理委員会の考え方を市ホームページ等で公表します。

なお、個々の意見に対して、直接の回答はしませんので予めご了承ください。

問い合わせ先

下野市選挙管理委員会 ☎ 40-5562

# 人事行政の運営等の状況

人事行政運営における公正性、透明性を高めるため、「下野市人事行政の運営等の状況の公表に関する条例」に基づき、職員の任用、職員数、給与、勤務時間、その他の勤務条件等人事行政運営等の状況について概要をお知らせします。

## 1. 職員の任免及び職員数に関すること

### (1) 職員採用試験実施状況（平成21年度実績）

試験区分	応募者	受験者	1次合格者	2次合格者	最終倍率
一般事務職	69名	59名	19名	9名	6.6
建築技師	6名	4名	2名	1名	4.0

※最終倍率は、受験者数を2次合格者で除したものです。

### (2) 採用者数

平成22年度採用	試験	一般事務職	9名
		建築技師	1名
	選考	派遣	1名
		再任用	2名
	合計		13名

### (3) 退職者数

平成21年度退職	定年	12名
	勲奨（早期退職）	3名
	自己都合	3名
	派遣	1名
	再任用	2名
	合計	21名

### (4) 職員数の増減状況（平成22年4月1日現在）

	平成20年度	平成21年度	平成22年度
実績職員数	443名	436名	428名
前年差	△9名	△7名	△8名

※最小限の資源で最大限の効果が得られるような効率的行政運営を推進するため定員適正化計画を策定しています。平成22年度の目標数は434名ですので、6名少なくなっています。

## 2. 職員の給与に関すること

### (1) 職員の初任給の状況（平成22年4月1日現在）

区分	月額	
一般行政職	大学卒	172,200円
	短大卒	155,700円
	高校卒	144,500円
技能労務職	高校卒	137,200円

### (2) 特別職の報酬等の状況（平成22年4月1日現在）

区分	給与・報酬月額	期末・勤勉手当			退職手当
		6月	12月	合計	
市長	893,000円 (940,000円)	1.45月	1.65月	3.1月	給料月額×在職月数×0.42
副市長	703,000円 (740,000円)	1.45月	1.65月	3.1月	給料月額×在職月数×0.25
教育長	627,000円 (660,000円)	1.95月	2.2月	4.15月	給料月額×在職月数×0.21
議長	470,000円				
副議長	380,000円	1.45月	1.65月	3.1月	
議員	350,000円				

※市長、副市長、教育長は、平成26年8月まで報酬の減額措置を実施しており、（ ）が減額前の額となっています。

### (3) 職員の平均給料月額、平均年齢の状況（平成22年4月1日現在）

一般行政職		技能労務職	
平均給料月額	平均年齢	平均給料月額	平均年齢
346,200円	43歳8月	278,000円	52歳3月

※一般行政職とは、行政事務に携わる職種です。技能労務職とは、自動車運転手、公仕、調理員などの職種です。

### (4) 期末手当・勤勉手当（平成21年度実績）

	期末手当	勤勉手当
6月	1.25月	0.70月
12月	1.50月	0.70月
合計	2.75月	1.4月

※職務の級等を考慮した加算措置があります。

### (5) 級別・職名別職員数（一般行政職）（平成22年4月1日現在）

級別	1級	2級	3級	4級	5級	6級	7級
職名	主事	主事	主査	副主幹	主幹	副参事	参事
人数	23名	10名	70名	37名	92名	19名	19名

## 3. 職員の勤務時間その他の勤務条件

### (1) 年次有給休暇の取得状況（平成21年度実績）

平均付与日数	平均取得日数	消化率
39.3日	12.0日	31%

### (2) 育児休業の取得状況（平成21年度実績）

区分	育児休業対象者数	育児休業取得者数
男性	6名	0名
女性	4名	4名
合計	10名	4名

※育児休業は、子が3歳に達する日まで取得可能です。ただし、給与は無給となります。

詳細については、市ホームページをご覧ください。

**問い合わせ先** 総務課 ☎40-5551

# 男女共同参画社会

vol.4

知っていますか?この言葉

エンパワーメントとは「力（パワー）をつけること」で、政治、経済、社会、家庭などのあらゆる分野で、自分たちのことは自分たちで決め、行動できるような能力を身につけることです。そして、一人ひとりが力をつけることが、別の人の力をつけることになり、お互いの力を高めていきます。

## エンパワーメント

～求めています!女性のパワー～



「自分のもっている力を社会で活かしたい」「何かにチャレンジしたい」「学校や地域での活動をもっと充実したい」など「〇〇したい!」という意識から、新しいビジョンや価値観をつくり、新しい世界の構築につながることを期待されています。

皆さん一人ひとりの「エンパワーメント」により、男性も女性も自らの意思で社会に参画し、互いに喜びも責任も分かち合える社会をつくっていきましょう。

問い合わせ先

総合政策室 政策推進グループ ☎ 40-5550

## 下野市食育推進計画（素案）に関するパブリックコメントを実施します

市では、現在、食育の総合的な指針となる「下野市食育推進計画」の策定を進めています。

市内の各団体や有識者で構成する「下野市食育推進計画策定委員会」において本計画にかかる意見・提言をいただき、この素案がまとまりましたので、市民の皆様からのご意見を募集します。

### ●公表する資料

下野市食育推進計画（素案）

### ●資料の閲覧場所

- ・市ホームページ
- ・文書閲覧
  - (1) 総合政策室  
(国分寺庁舎 2階)
  - (2) 農政課  
(南河内庁舎 1階)
  - (3) 石橋庁舎市民相談室  
(市民課窓口南側)

※閲覧時間は、土曜・日曜・祝日を除く午前8時30分から午後5時まで

### ●意見募集期間 12月1日（水）から27日（月）

郵送の場合は12月27日（月）消印有効

### ●意見の提出方法

- ・必ず指定の「意見等記入用紙」に必要事項を記入のうえ、次のいずれかの方法で提出してください。用紙は、閲覧場所に配置してあるほか、市のホームページからも取得できます。
- ・郵送または持参 〒329-0493 下野市田中681番地1
- ・下野市経済建設部農政課（南河内庁舎1階）あて
- ・FAX 0285-48-1424
- ・Eメール [nousei@city.shimotsuke.lg.jp](mailto:nousei@city.shimotsuke.lg.jp)
- ・なお、ご意見をお寄せいただく際には、住所（※）、氏名（※）、年齢、性別、電話番号を記載してください。（※は必須です。これらの明記ないものは受付できません。）

問い合わせ先

農政課 ☎ 48-2143

# 平成23年度下野市社会教育指導員募集のお知らせ

下野市社会教育指導員の募集を行いますので、希望される方は下記によりお申し込みください。

## ■募集人員 若干名

## ■応募資格

- (1) 昭和24年4月2日以降に生まれた人
- (2) 次のいずれかに該当する人
- ①社会教育主事の資格を有し、5年以上官公署若しくは社会教育関係団体において社会教育に関係のある職にあった人
- ②教育職員の普通免許状を有し、5年以上教育に関する職にあった者で社会教育主事の資格のある人
- ③その他社会教育に係る活動経験があり①、②に掲げる者に相当する経験があると教育長が認めた人  
(※③については、生涯学習課までお問い合わせください。)
- (3) パソコンによる簡単な事務処理ができる人
- (4) 普通自動車免許(AT車免許可)を有する人
- (5) 下野市内の公民館に通勤可能な人

## ■採用期間

平成23年4月1日～平成24年3月31日

ただし、教育委員会が認めた場合は、4年を上限として再任されます。

## ■勤務先 下野市内公民館

配属先については、公民館事業の質的向上、地域間格差是正等を目的に、他の公民館への異動が行われる場合もあります。

## ■勤務時間 原則として月13日(火曜日～土曜日)月曜日、祝日休館

午前8時30分～午後5時15分

ただし、日曜日・夜間に勤務する場合があります。(行事や講座による)

また、出勤する曜日は、勤務する公民館の行事・職場内のシフト調整等により決まります。特に、土曜日については、各館配属の社会教育指導員(現行2名)が交代で勤務することになります。

## ■報酬 月額150,000円(下野市の報酬条例による額とし、交通費を含む。)

※雇用保険は加入します。

※社会保険の適用、有給休暇はありません。

■主な仕事 公民館各種学級講座の企画・運営等社会教育指導員として求められる業務に関すること及び、公民館施設窓口業務等公民館管理運営業務に関すること。

## ■試験日時 平成23年1月26日(水)

午前9時～

## ■試験会場 下野市石橋庁舎201・301会議室

## ■試験内容 作文及び面接試験

## ■合否発表 平成23年2月中旬頃に合否結果を郵送します。

## ■受験手続

申込方法	申込用紙に必要事項を記入し、必要書類を添えて、受付期間中に生涯学習課(下野市石橋庁舎2階)に提出ください。なお、受付期間外・郵送・書類不備のものは受付できません。
受付期間	12月1日(水)～20日(月)まで 午前9時～午後5時(土曜日・日曜日を除く)
必要書類	①受験申込書 生涯学習課または市内4公民館に置いてあります。 (南河内公民館、南河内東公民館、石橋公民館、国分寺公民館) ※ただし、公民館は月曜日、祝日は休館です。 ②履歴書(市販のもの)写真添付 ③受験票用の写真1枚(過去3ヵ月以内に撮影した上半身のもので、縦4cm・横3cm程度のもの)

問い合わせ先

生涯学習課

☎52-1119



## 市のスクールアシスタント（非常勤臨時職員）を募集します

学校教育課では、市のスクールアシスタントの募集を行いますので、希望される方は下記によりお申し込みください。

職 種	職務内容等	報酬額等
学級支援 指導助手	多人数・複式学校の 授業補助 ※教員免許必要	日額12,000円 年間190日勤務 社会保険適用
学校生活 支援員(介助)	個別支援を必要と する学級補助	日額8,000円 年間190日間勤務 社会保険適用
学校生活 支援員(図書)	学校図書の運営補助	日額8,000円 年間88日勤務 社会保険適用なし
情報教育 アドバイザー	パソコン授業の補助 情報教育の支援 ※パソコンの知識に 精通した方	日額10,500円 年間240日間勤務 社会保険適用

- ■ 応募期間 12月1日（水）～平成23年1月14日（金）
- ■ 募集人員 若干名
- ■ 応募資格 通勤可能な昭和24年4月2日以降に生まれた方で小中学校教育に理解のある方
- ■ 応募方法 市販の履歴書に写真を貼付し、学校教育課へ提出してください。
- （有資格者は資格を証明する書類の写しを添付のこと）
- ■ 採用期間 平成23年4月7日～平成24年3月24日
- 任期は1年です。勤務状況により4年を上限として再任することができます。

**応募及び問い合わせ先**

**学校教育課 ☎52-1118**

## 製造事業所の皆様へ 統計調査にご協力ください

平成22年工業統計調査を、12月31日現在で行います。

調査の実施に当たっては、本年12月から来年1月にかけて調査員がお伺いします。

なお、調査票に記入していただいた内容については、統計法に基づき秘密が厳守されますので、正確なご記入をお願いします。

<http://www.meti.go.jp/statistics/>（経済産業省のホームページ）

**問い合わせ先**

**総合政策室 情報広報グループ ☎40-5550**

## 平成23年成人式のご案内

成人式の案内状を、市内在住の対象の人に10月に発送しました。9月1日現在で本市に住民票のない人（それ以前に市外に転出した人、又はそれ以降に転入した人）で、出席希望の方は、案内状をお送りしますので、生涯学習課までご連絡ください。

- **日時** 平成23年1月9日（日）午前9時受付 10時開式
- **会場** 国分寺地区：国分寺公民館  
石橋地区：グリムの館  
南河内地区：南河内公民館
- **対象** 平成2年4月2日～平成3年4月1日生まれの人

**問い合わせ先 生涯学習課 ☎52-1119**

**Mail** syougaiyakusyu@city.shimotsuke.lg.jp

（メールの場合、氏名・住所（案内状送付先）・電話番号・出席希望の会場を入力してお送りください）



# ご存知ですか？「学生納付特例制度」 と「若年者納付猶予制度」

**国民年金だより**  
問い合わせ先  
市民課国保年金グループ  
☎ 40-5556  
栃木年金事務所  
☎ 0282-22-6074

## 学生納付特例制度とは

20歳以上の方は、学生であっても国民年金に加入しなければなりません。しかし、学生の方は一般的に所得が少ないため、本人の所得が一定以下の場合、国民年金保険料の納付が猶予される「**学生納付特例制度**」があります。

対象となる学生は、学校教育法に規定する大学（大学院）、短期大学、高等学校、高等専門学校、専修学校及び各種学校（修業年限1年以上である課程）、一部の海外大学の日本分校に在学する方です。また、夜間・定時制課程や通信制課程の方も含まれますので、ほとんどの学生の方が対象となります。

学生納付特例の承認期間は4月から翌年3月までとなりますが、次の年度も在学予定である場合、4月初めに再申請の用紙が送られてきますので、引続き学生であれば、必要事項を記入のうえご返送ください。

## 若年者納付猶予制度とは

学生でない30歳未満の方の場合には、本人及び配偶者の所得が一定額以下の場合に、国民年金保険料の納付が猶予される「**若年者納付猶予制度**」があります。

若年者納付猶予の承認期間については7月から翌年の6月までですが、承認された方が、申請時に翌年度以降も申請を行うことをあらかじめ希望された場合は、翌年度以降は改めて申請を行わなくても継続して申請があったものとして自動的に審査を行います。

承認された期間は老齢基礎年金を受け取るために必要な期間に算入されますが、年金額には反映されません。

就職などで収入が得られるようになった場合は、将来受け取る年金を増額するため、10年以内であれば保険料を納めることができる「追納制度」を利用されることをお勧めします。

ただし、承認を受けた年度の翌年度から起算して3年度目以降は、当時の保険料に一定の金額が加算されます。

「納付」と「学生納付特例・若年者納付猶予」と「未納」はこのように違います。

		納 付	学生納付特例 若年者納付猶予	未 納
障害基礎年金 遺族基礎年金	受給資格期間に入るか？	○ 入ります	○ 入ります	× 入りません
老 齢 基 礎 年 金	受給資格期間に入るか？	○ 入ります	○ 入ります	× 入りません
	年金額に計算されるか？	○ されます	× されません	× されません

これらの申請を行わず、保険料を未納のままにしておくと、不慮の事故などにより障害が残った場合に障害年金を受けることができなくなります。

- 申請は各庁舎市民課窓口にて受け付けます。
- 必要なもの
  - ・ **学生納付特例** 年金手帳、印鑑、学生証または在学証明書の写し、雇用保険の離職票または受給資格者証（失業した場合）
  - ・ **若年者納付猶予** 年金手帳、印鑑、雇用保険の離職票または受給資格者証（失業した場合）

# あなたの税が未来をひらく

—市町村税徴収強化月間2010冬—

## ◆全県下一斉の取組

栃木県では、納税の公平と税収の確保を図るため、年末の11月～12月を「市町村税徴収強化月間」として、各市町との協働により、全県下一斉に徴収の強化に取り組みます。

## ◆一人ひとりが県や市を支える

これからは、県民の皆さん一人ひとりが、これまで以上に重要な役割を担うこととなります。国ではなく、納税者である皆さんが県や市を支えていくことになるのです。

## ◆自主的な納付

県や市は、自主的な納税を期待しています。期限を過ぎても納付がない場合は財産の滞納処分（差押・公売など）をしなければなりません。差押財産の調査のため、滞納者の住居や事業所の搜索、自動車差押のためのタイヤロック（写真）をすることもあります。滞納処分をしなくてもよいように、皆さんの自主的な納税をお願いします。



## ◆三位一体改革と税源移譲

平成19年度から三位一体の改革により国からの補助や負担金が削減され、その分が住民税（地方税）に移し替えられました。しかし、財源ではなく税源の移譲なので、住民税の収入率が低いと、県や市の歳入は少なくなってしまう。（※住民税が増えた分、所得税（国税）は減っています。）

このことは、県や市の予算に占める住民税の割合が、大きくなったことを意味しています。

税収が確保できなくなると、県民の皆さんが必要とする行政サービスの提供に支障をきたすことになったり、県民の生活に欠かせない事業が行えなくなります。

## 【県や各市町では税収確保に向け、次のような取組みを行っています】

### 納税相談

市町村税を納期限内に納めることが困難な方の相談を受け付けています。



### 納税催告

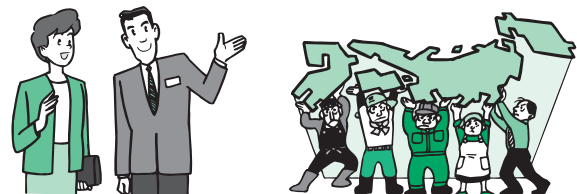
納期限を過ぎても納付がない方に対し、督促状・催告書等の送付、電話催告、自宅訪問、勤務先訪問を行います。

### 財産調査

滞納者の財産について、官公署、金融機関、保険会社、通信機関等に対し調査を行います。

### 給与調査

滞納者の給与を差押するため、勤務先に対し給与の調査を行います。



### 差押処分

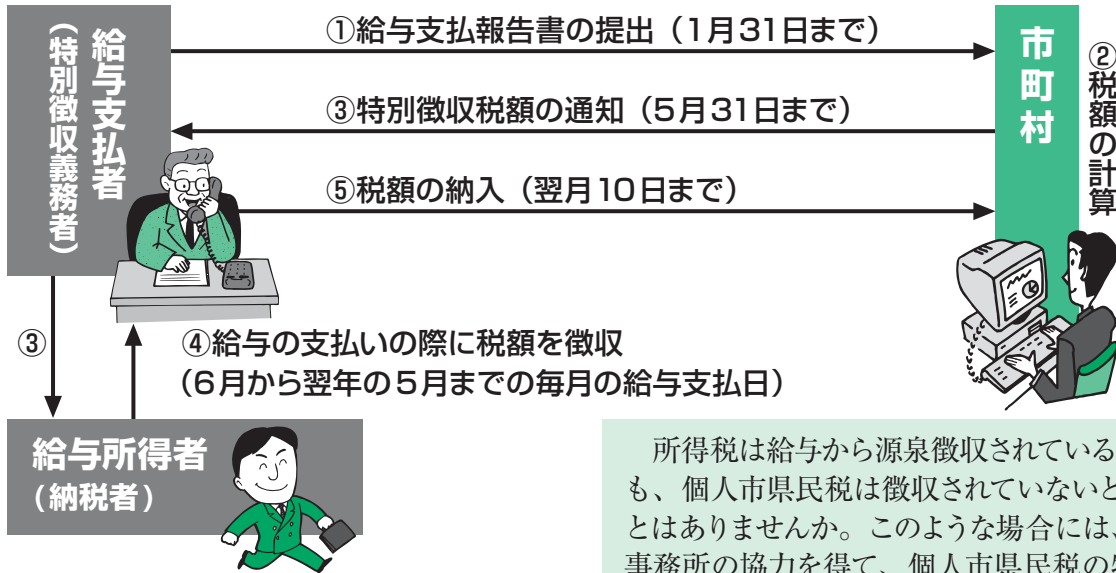
不動産・預貯金や生命保険、給与のほか、自動車などの差押を行います。差押後も納付されない場合、差押財産の公売・取立を行います。

問い合わせ先

税務課 収納グループ ☎40-5554

## 給与所得者の個人市県民税は、給与支払者が徴収することになっています

給与所得者の個人市県民税については、地方税法の規定により、給与支払者（事業者）が、給与の支払をする際に、毎月徴収して、市町村に納入することになっています。【特別徴収の制度】



所得税は給与から源泉徴収されているけれども、個人市県民税は徴収されていないということはありませんか。このような場合には、県税事務所の協力を得て、個人市県民税の特別徴収を行っていただくよう、給与支払者（事業者）に指導をさせていただくことがあります。

問い合わせ先

税務課 市民税グループ  
☎40-5554

## 確定申告用の『障がい者控除対象者認定書』 『おむつに係る費用の医療費控除証明書』のお知らせ

### <障がい者控除対象者認定書>

介護保険法に規定する要介護認定者のうち65歳以上の方で、申請により障がい者に準ずる者として認定をされた方には「障がい者控除対象者認定書」が交付され、**確定申告時に障がい者控除を受けることができます。**認定を受けられる方は、次のいずれにも該当することが必要です。

- 要介護認定者で65歳以上の方
- 認知症または身体の障がいにより日常生活に支障を来すような症状・行動や意思疎通の困難が見られ、介護を必要とする方
- 身体障がい者手帳・療育手帳・精神障がい者保健福祉手帳・戦傷病者手帳・原爆症認定書を所持していない方

### <おむつに係る費用の医療費控除証明書>

**確定申告時に、おむつ代の医療費控除を受けるのが2年目以降で要介護（要支援）の認定を受けている方は、医師が発行する「おむつ使用証明書」に代わる「おむつに係る費用の医療費控除証明書」の交付を無料で受けることができます。**証明を受けられる方は、次のいずれにも該当することが必要です。

- おむつ代の医療費控除を受けるのが2年目以降であること。
- 市の介護保険被保険者で要介護（要支援）の認定を受けていること。
- 寝たきり状態等にあること。
- 治療上おむつの使用が必要であること。

交付を希望される方は、**高齢福祉課 介護保険グループ（きらら館内）**へお越しください。

なお、交付には数日間かかる場合がありますので、手続きはお早めをお願いします。

### 申請・相談窓口

高齢福祉課 介護保険グループ  
(きらら館内) ☎52-1115

## 平成22年度 下野市優良建設工事表彰

市の平成22年度優良建設工事表彰式が10月26日(火)、市役所国分寺庁舎で開催されました。市が発注し、平成21年度中に完成した請負金額130万円以上の工事176件から、土木部門で2件、建築部門で1件、舗装部門で2件、水道施設部門で1件を表彰。これら6工事を手がけた5社の栄誉が称えられました。

市の優良建設工事表彰制度は、市が発注した建設工事のうち、特に優秀な成績で完成した建設業者を表彰するもので、市内建設業者の健全な育成と技術の向上を図るとともに、建設工事の適正な施工の確保を目的としています。表彰は、平成21年度より実施していますが、今回は、該当者がなく今回はじめての表彰になります。表彰者と対象工事は、右のとおりです。



**問い合わせ先** 管財課 ☎40-5553

### 【土木部門】

- (株) 須藤工業  
市道6105号線他2路線歩道整備工事(分割2号)
- 館野興業(株)  
平成21年度仁良川地区(第1工区)1街区擁壁工事

### 【建築部門】

- (株) 小林工業  
グリムの館改修工事(経済危機対策臨時交付金)

### 【舗装部門】

- (株) 竹葉建設  
平成21年度仁良川第1工区都3・4・901築造工事(分割2号)
- 吉栄工業(株)  
平成21年度仁良川第1工区都3・4・901築造工事(分割1号)

### 【水道施設部門】

- (株) 須藤工業  
平成21年度水道事業下石橋地区配水管布設替工事(国庫)

## 平成23年度・平成24年度小山広域保健衛生組合入札参加者資格審査の申請について (物品購入等・建設工事・建設関連業務委託)

### ■受付期間

平成23年1月11日(火)～1月21日(金)まで(必着)(土日祝日を除く)

### ■提出方法

郵送(郵便書留)(持参ではありませんのでご注意ください。)

※小山広域保健衛生組合管内市町に本店又は支店及び営業所を有する方は持参による提出もできます。

### ■提出先

〒323-0043  
栃木県小山市大字塩沢604番地  
小山広域保健衛生組合  
総務課 管理係 あて

### ■申請書類及び申請要綱の入手方法

申請書は、小山広域保健衛生組合総務課窓口(無料)又は小山広域保健衛生組合のホームページ

(<http://www.city.oyama.tochigi.jp/kouiki/>)にて入手できます。

〈小山広域保健衛生組合⇒入札・契約⇒入札参加者資格申請について。または、小山広域保健衛生組合⇒小山広域保健衛生組合トピックス⇒入札参加者資格申請について〉

### 問い合わせ先

小山広域保健衛生組合  
総務課管理係 ☎22-3228

# まちの話題

## SHIMOTSUKE-CITY TOPICS

### 民生委員児童委員の6氏に表彰状

栃木県民生委員児童委員協議会会長表彰が10月14日（木）、宇都宮市文化会館で開かれた栃木県民生委員児童委員大会の席上で行われ、松本マサ子さん（石橋）、手塚民子さん（細谷）、庄司信行さん（下石橋）、九鬼眞澄さん（駅東）、佐藤豊子さん（田中）、添田和男さん（駅東）の6人が受賞されました。各氏におかれましては、平成13年12月に民生委員児童委員に就任され、常に地域住民の立場に立って相談に応じるなど、社会福祉の増進に大きく寄与されました。



### 天平の芋煮会を盛大に実施しました

地元国分寺菊花会が丹精込めて育てた菊花に囲まれながら、10月31日（日）に「第13回天平の芋煮会」を実施しました。

当日は、直径2.5mの大鍋で煮込んだ3,000食の芋汁を販売した他、「宮史郎歌謡ショー」等のイベントも実施し、会場内は大勢のお客様で賑わいました。



### 消火競技大会が行われました

10月13日（水）、南河内球場において第34回消火競技大会が開催されました。

この大会は、防火意識の高揚と初期消火技術の向上を目指して、石橋地区消防組合管内の1市2町（下野市、壬生町、上三川町）の事業所・女性防火クラブから出場するチームが競い合って行われます。

大会には総勢約100名が参加し下野市女性防火クラブからは6チームが出場、そのうち石橋Aチームがその技術の正確さと迅速さで見事優勝しました。

■石橋Aチーム選手  
指揮者 大関啓子さん  
消火者 大橋智子さん



### 平美林会ふれあいコンサート開催

去る10月31日（日）、天平の丘公園で「ふれあいコンサート」を「天平の芋煮会」に併せて開催しました。自然に囲まれた野外ステージで、国分寺地区の小学校児童のみなさんのダンスや楽器の演奏、地元幼稚園園児による太鼓の演奏を大勢のお客さまに見ていただきました。



### 秋の味覚!さつまいも掘り体験

10月16日(土)、農業公社の事業でさつまいも掘り体験が行われました。秋晴れの晴天に恵まれ、市民農園におよそ60名の参加者が集まりました。皆で畑のさつまいもを掘りながら、秋の実りを体験しました。子ども達は自分の顔ほどもあるさつまいもをいっしょうけんめい収穫しました。



### きのこで食育体験!

10月19日(火)、下野市自然に親しむ会きのこ部会で、しいたけ菌床による食育学習が国分寺西小学校で行われました。自然に親しむ会きのこ部会では、実際に小学生にしいたけ菌床(おがくず等を固めたものにしいたけ菌を付け固めたもの)を配付し、育成、採取、摂食をとおして食育体験してもらおうと、市内8箇所の小学校で事業実施しました。



### 全国大会でジャンプ!

10月23日(土)~25日(月)に行われた第10回全国障害者スポーツ大会「ゆめ半島千葉大会2010」で地域活動支援センターなのはなの永井紀子さんが、陸上競技の立幅跳女子青年の部で1m72cmの記録で、全国3位の成績を収めました。



### 明るいまちづくりへ防犯灯30基が贈られました

交通事故と犯罪のない明るいまちづくりのために、東京電力栃木南支社から市に公衆防犯灯30基の寄贈の申し出があり、10月26日(火)、国分寺庁舎公室において広瀬市長に目録が手渡されました。市では、今後の防犯灯設置に活用させていただきます。あたたかい善意に感謝します。



### 絹板台自治会レクレーション(運動会)が実施されました

10月17日(日)、絹板台自治会内にある別処山公園において、さわやかな秋晴れのもと、広瀬市長も参加し盛大に実施されました。このイベントは、地域のコミュニケーションを深めるために、25年以上、毎年実施されています。今年も地元の老人会から子ども達まで合わせると約200名が集まり、班対抗によるソフトボール、大縄跳びに、老人会の輪投げ、福引、子ども達と老人会による綱引きなどが行われました。



## 長田橋が開通しました

平成20年度から整備を進めてきました、一級河川姿川に架かる長田橋の工事が完成し、去る11月7日(日)午前11時30分から開通式が行われました。

開通式には、広瀬市長や、地元関係者ら約60人が出席し、安全祈願を行ったのち、子供たちとお年寄りを先頭に渡り初めを行いました。

また、地元下長田自治会による、お囃子、お神輿、よさこい踊りが披露され開通式に華を添えました。



**問い合わせ先** 建設課 ☎48-2113

## 全日本柔道形競技大会「古式の形」で優勝

10月31日(日)、井上康彦さんが講道館(東京都)において行われた、平成22年全日本柔道形競技大会「古式の形」で見事に優勝されました。

井上さんは、現在、国分寺柔道会において後進の指導にあたられています。また、12月13日(月)には、東京体育館で行われるグランドスラム東京2010の準決勝戦前に、模範の形演技を行います。



## 下野市体育協会では優秀選手の表彰を行います!!

下野市体育協会では市内に在住し平成22年中に各種大会で活躍した優秀選手の表彰を行います。該当する方は以下により関係書類を添えて、下野市体育協会事務局まで申し込みください。

### ●表彰の対象となる期間

平成22年1月1日～12月31日

### ●表彰の対象となる各種大会での成績

- ①国民体育大会に出場した個人及び団体
- ②県及び地区大会を経て全国大会に出場した個人及び団体
- ③県大会を経て出場した関東大会において優勝・準優勝した個人及び団体
- ④県民スポーツ大会において優勝した個人及び団体
- ⑤概ね県内郡市町の過半数が出場する県大会において優勝した個人及び団体
- ⑥前各号と同程度の成績と認められた個人及び団体

### ●表彰の対象者

- ①社会体育功労者……個人競技の対象者
- ②社会体育功労団体……団体競技の対象者

### ●表彰の対象とならないもの

- ①前各号に該当した場合でも教育委員会の表彰対象者は除く
- ②大会を複数のブロックに分けそれぞれ優勝等の表彰が行われる交流を目的とした大会等(交流大会)は除く

### ●添付書類

基準に該当する旨確認できる資料(予選会の要項・組合せ・表彰状の写し等)、社会体育功労団体(団体競技)に該当する場合は登録選手名簿

### ●提出期限 2月10日(木)【期限厳守】

### ●提出場所

下野市体育協会事務局  
(下野市スポーツ交流館) ☎52-1124  
※対象者の推薦については、体育協会加盟の各競技団体及び市内小中学校にお願いしてありますので、重複しないようお願いします。  
※表彰は4月開催予定の体育協会総会の席上を行います。表彰者の決定は所定の手続きを経て決定することになり、申出者全員が表彰者とならない場合がありますので、あらかじめご了承ください。

**問い合わせ先** スポーツ振興課 ☎52-1124



## 農地・水・環境保全向上対策活動組織の活動瓦版

### 石橋南部環境保全会の活動状況について

○9月26日（日）にInaho<sup>いなほ</sup>コスモスまつりを地域企業の協賛を受けて盛況に開催しました。

このコスモスは、景観形成活動として6月に種を蒔き、何回かの除草などを行い開花させました。

当日は、地域のみなさんが集まり、幅広い交流をもてた楽しい1日となりました。

（※Inaho（イナホ）は石橋南部環境保全会の略称です。）



○10月9日（土）に魚だまりの生きもの救出作戦を行いました。

9月頃より上流から流れる農業用水が少なくなり、水路の水門近くに水がたまる箇所ができてしまい、冬場水がなくなり生きられない魚達を救おうと救出作戦を行いました。地域の子供も達が網を使ってたくさんのフナやコイなどを捕獲し、姿川へ放流しました。

### 柴地区環境保全会の活動状況について

○9月30日（木）に国分寺東小学校4年生が稲刈り体験を行いました。

6月に田植えをした児童が稲刈りを行い、稲刈り終了後には会員宅の乾燥機を見学し、お米を乾燥させ食べられるようになるまでの説明を受けました。

子供たちは、田植えから稲刈りまでの農作業について熱心に学んでいました。

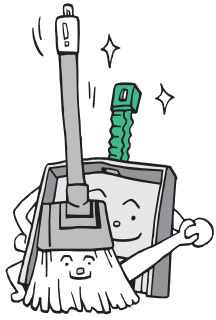


○10月17日（日）に景観祭（コスモスまつり）を開催しました。

お祭りは、コミュニティセンター友愛館で開催され、地域の住民が大勢集まり、コスモスを観賞したり、さまざまなイベントを行うことにより大いに盛り上がり、地域の住民と交流をはかることができました。

問い合わせ先

農政課 ☎48-2143



# 環境トピックス

問い合わせ先 環境課 ☎ 40-5559

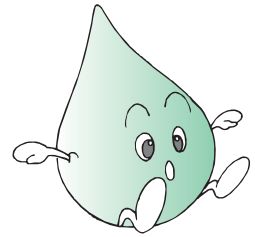


## 新川・姿川・田川・江川用水の水質調査結果をお知らせします

市では生活環境の保全のため、市内を流れる主要河川4か所で水質調査を毎月行っています。

9月と10月の調査では環境基準を超えた箇所はなく、工場排水等の影響は見られませんでした。

市では引き続き河川の水質について監視を続け、河川環境維持に努めていきますので市民のみなさまのご理解とご協力をお願いします。



調査地点			新川 神の内橋下流		姿川 上川原橋上流		田川 境橋付近		江川用水 田中橋付近	
調査項目	単位	基準値	9月	10月	9月	10月	9月	10月	9月	10月
水素イオン濃度 (pH)	—	6.5 以上 8.5 以下	7.6	7.3	7.6	7.3	7.3	7.7	7.6	7.7
生物化学的酸素要求量 (BOD)	mg/l	3mg/l 以下	1.6	0.8	1.0	1.1	1.4	1	1.6	1.4
浮遊物質 (SS)	mg/l	25mg/l 以下	<1	<1	8	<1	8	<1	4	<1
溶存酸素量 (DO)	mg/l	5mg/l 以上	8.4	8.3	9.6	9.4	7.7	9.7	8.3	8.2

### 用語の解説

・水素イオン濃度 (pH) …水素イオン濃度とは、水の酸性、アルカリ性を示す指標で、中性は7、酸性は7よりも小さく、アルカリ性は7よりも大きな数値になります。

・生物化学的酸素要求量 (BOD) …河川の汚れ具合を示す代表的な指数で、微生物が水中の有機物を分解するときに消費する酸素量です。この値が大きいほど、水が汚れていることを示します。

・浮遊物質 (SS) …濁りの原因となる水中に浮遊する粒径2ミリメートル以下の粒子でこの数値が大きいと透明性が低下します。

・溶存酸素量 (DO) …水中に溶解している酸素量のことです。微生物や魚介類、河川や湖沼での自浄作用には不可欠な成分です。

・環境基準…環境基本法第16条第1項に基づき、人の健康の保護および生活環境の保全の上で維持されることが望ましい基準として定められているものです。なお、市内の新川については、河川法で規定する河川ではないため環境基準の該当はありませんが、他の河川と同様に分析を行っています。

## 僕たちを放し飼いにしないで!!

飼い犬を放し飼いにすると、人や物に危害を与えかねません。犬にとっても、交通事故にあうおそれがあり大変危険です。必ずつないで飼いましょう。また、散歩の時もリード（引き綱）をつけましょう。

猫の飼い主さんをお願いします。飼い猫の屋内飼育に努めてください。ご近所へのふん尿などの被害防止や、交通事故などの危険から猫を守るために大変有効です。

ご近所からあなたの犬・猫が好かれるためにご協力よろしくお願ひします。



## 事業所からでるごみは、ごみステーションへ出せません

事業所からでるごみ（一般廃棄物）については、本来事業者自らの責任において適正に処理していただくことが原則であることから、次のとおり処理していただきますよう、事業者の皆様には、ご理解とご協力をお願いします。

### ■ 事業所から出るごみの処理のしかた

次のいずれかにより適正に処理してください。

● 一般廃棄物収集運搬許可業者に収集運搬を委託する。（収集許可業者については環境課までお問い合わせください）

それぞれの事業者が許可業者と契約し、排出する方法です。排出曜日・時間、排出場所、排出方法などは、許可業者と相談のうえ取り決めてください。

● 事業者自ら市の処理施設等に運んで処理する。この場合、分別は必要となります。

## 不用品リサイクル情報

市では、リサイクル社会の構築とごみの減量化のため、不用品リサイクルの情報を提供しています。あなたの《譲ります》《譲ってください》情報をお受けいたしますので、希望される方は環境課までご連絡ください。

《譲ります》 ・ハイアンドローチェアー  
・シングルベッド ・学習机 ・ガス台 ・エレクトーン  
・毛糸（編み機用） ・長方形こたつテーブル  
・座卓 ・3人がけソファ ・子供用スキーウェア上（150cm）、下（130cm、140cm、150cm）  
・南河内第2中男子用ブレザー（Mサイズ）

《譲ってください》 ・南河内第二中女子用制服、体操着、スカート（MまたはL）  
・小山西高ブレザー（M）  
・南河内第二中男子用ブレザー、スラックス  
・第二愛泉幼稚園男児制服、体操着（90）  
・薬師寺幼稚園女児用園服（110または120）、体操着（110～130）  
・男児用服（130）  
・ベビーカー ・チャイルドシート  
・8mビデオカメラ ・デジカメ ・エレクトーン  
・ガスコンロ ・本 ・DVDソフト

※市ホームページにてリサイクル情報の確認や登録ができますので、ご利用ください。

## トイレの汲み取り・浄化槽の清掃はお早めに（年末年始）

12月29日から1月3日まで、し尿処理場が閉場（お休み）のため、汲み取り業者による汲み取り・清掃ができません。年内中の汲み取り・清掃をお考えの方はお早めに契約業者へ依頼してください。

## ごみを燃やさないで!

最近、野焼きの苦情が増えています!ごみを野外で焼却する行為は禁止されています。違反すると「5年以下の懲役または1,000万円以下の罰金（法人は1億円）またはこれらの併科」に処せられます。年末のこの時期には、大掃除により多くのごみや不用品などが各家庭から出ると思いますが、ごみは燃やさず、きちんと分別してごみステーションに排出してください。

## ヘルシースタート教室のお知らせ



育児や家事に忙しい毎日、どうしても食生活のバランスが崩れがちではないでしょうか。そこで、お弁当箱を使って簡単に食事バランスを考える教室を開催します。

また、お子さんの離乳食についてもアドバイスします。  
お子さんと一緒にぜひ、ご参加ください。

- 開催日 平成23年1月24日(月) 午前10時～11時30分
- 場所 きらら館
- 対象者 平成22年6月・7月生まれのお子さんがいる保護者  
(お子さんと一緒にご参加ください)
- 内容 ☆食事バランスガイドを使って自分と家族の食事のチェック  
☆バランスのよいお弁当の試食(調理はしません)  
☆大人の食事から離乳食への取り分けの工夫
- 申し込み方法 お電話または右のQRコードからお申し込みください。  
なお定員を超えた場合はお断りすることがありますのでご了承ください。
- 定員 20名  
※事前に申し込みください。
- 申し込み 平成23年1月5日(水)受付開始
- 持ち物 米1合



申し込み用QRコード

**問い合わせ先** 健康増進課 ☎52-1116

## 追加検診の 実施のお知らせ

次の日程で、特定健診(ヤング健診含む)・胃がん・肺がん・前立腺がん・大腸がん・乳がん・子宮頸がん検診及び肝炎・骨密度検査を実施します。受診希望の方は、電話で健康増進課(52-1116)まで予約してください。予約受付中、定員になり次第締め切ります。

検診日	検診場所	時間	内容	定員
1月19日(水)	ゆうゆう館	8時20分から10時	特定健診(ヤング健診含む)・胃がん 肺がん・前立腺がん・大腸がん・乳がん 子宮頸がん検診及び肝炎・骨密度検査	140名 先着順
1月29日(土)	きらら館	8時20分から10時		
2月4日(金)	ゆうゆう館	8時30分	ヤング健診 乳がん・子宮頸がん検診及び骨密度検査	各時間 40名 先着順
		9時30分		
		10時30分		
		13時30分		
		14時30分		

※国民健康保険の方の特定健診受診結果については、結果説明会にてお返しします。結果説明会の日程については、健診当日にご案内します。

## 休日や深夜に具合が悪くなったら・・・

休日や夜間に病気やけが等で困ったときは、小山地区夜間休日急患センター等や救急告示医療機関をご利用ください。

※年末年始の診療については43ページ「年末年始の急患について」をご覧ください。

### ■小山地区夜間休日急患センター

診療科目	診療日時	診療場所
内科 外科 小児科 (平日夜間 は内科・小 児科のみ)	○休日昼間 午前10時～正午、午後1時～5時 ○休日夜間(日・祝日) 午後6時～9時 ○平日及び土曜夜間 午後7時～10時	小山地区夜間休日急患センター (小山市市民病院内1階外来北西部) 小山市若木町1-1-5 電話0285-23-6832 ※保険証を必ずご持参ください

### ■休日急患歯科診療所

診療科目	診療日時	診療場所
歯科	○休日昼間 午前10時～午後4時	小山市保健福祉センター内1階 小山市中央町2-2-21 電話0285-23-6854 ※保険証を必ずご持参ください

### ■救急告示医療機関当番

診療科目	診療日時	診療場所
夜間等に病気 やけがで困っ たとき	○休日の前日 午後5時～翌日午後5時 ○それ以外 午後5時～翌日午前9時	○42ページの医療機関当番表でご確認ください。 ○1日2医療機関が在宅です。 ○救急患者(軽症)の医療を行います。 ※保険証を必ずご持参ください

### ■インターネットで検索できます

夜間・休日の当番医を県内各地域ごとに検索できる栃木県のサービスです。

(下野市にお住まいの方は、検索の地域を「小山」に指定してください。)

[休日・夜間当番医案内\(とちぎ医療情報ネット\)](http://www.qq.pref.tochigi.jp)

<http://www.qq.pref.tochigi.jp/QQ09TPTBSR/ACTBQQ09TPTBSR01.do>

## 人間ドックの申し込みについて

国民健康保険加入者の人間ドック申し込みは、12月28日(火)が締め切りになっています。  
受診は平成23年3月31日(木)まで可能ですので、希望される方は期限までに申し込みをお願いします。

なお、12月29日(水)以降の申し込みについては、国民健康保険からの補助対象外となりますので、ご注意ください。

**問い合わせ先** 市民課 ☎40-5556

# ♪ヘルシーライフスタイル講座♪

子育て…仕事…家事…家族のために毎日忙しく過ごしていることと思います。  
 そんな忙しい生活の中で自分の身体やライフスタイルについて考えていますか？  
 日頃、頑張っている自分へのごほうびとして、おいしい食事をしながら内側から自分を見つめ直して健康づくりにチャレンジしてみませんか？



- 対象者 40～50歳代の女性
- 内 容 アラフォー世代 これからどう生きていく？  
 ・しなやかな美しいカラダづくり（ピラティス）  
 ・頑張っている自分へのご褒美♪ランチの試食
- 日 時 平成23年1月26日（水）  
 午前10時～午後1時30分
- 場 所 ゆうゆう館
- 持ち物 米1合、運動可能な服装、  
 タオル（運動時）  
 飲み物（運動時の水分補給 水またはお茶）
- 定 員 20名
- 申し込み 12月6日（月）受付開始  
 電話またはQRコードから予約  
 ※なお、定員をこえてしまった場合は、  
 お断りする場合がありますのでご了承ください。



申し込み用QRコード

## 保 健 メ モ 12月号 12月17日→1月12日

月 日	内 容	受付時間	対 象 者	場 所
12月17日（金）	ポピーくらぶ	9:45～10:00	1歳6か月～就園前のお子さん リトミックを行います	きらら館
12月20日（月）	4か月児健診	13:00～14:00	平成22年8月生	ゆうゆう館
12月22日（水）	ポピーくらぶ	9:45～10:00	就園前のお子さん	きらら館
12月24日（金）	ポリオ予防接種	13:30～14:00	生後3か月～90か月までのお子さん で2回接種していない方	ゆうゆう館
1月 6日（木）	赤ちゃん広場	9:45～10:00	平成22年9月・10月生まれ	ゆうゆう館
1月 7日（金）	ポピーくらぶ	9:45～10:00	8か月～1歳6か月のお子さん リトミックを行います	きらら館
1月11日（火）	ポピーくらぶ	9:45～10:00	8か月～就園前のお子さん リトミックを行います	ゆうゆう館
1月12日（水）	ポピーくらぶ	9:45～10:00	就園前のお子さん	きらら館

あなたの応援団

# 地域包括支援センター

高齢者の方が『元気で、快適に、自宅で安心して』生活できるよう私たちがお手伝いします！

**【ほっと♡介護教室】**

**① 認知症～気づきと受診のタイミング～**

日時	内容	場所	備考
12月15日（水） 午前10時～正午	認知症の初期症状や対応方法、医療機関を受診するタイミングなどについて、精神科医師からお話をお聞きます。この機会に、認知症についての理解を深めます。	南河内公民館 ホール	12月13日（月） 申し込み締め切り 参加費無料

講師：小山富士見台病院院長 精神科医 小林 勝司氏

**② ～水分不足に気をつけよう～**

日時	内容	場所	備考
1月13日（木） 午前10時～正午	冬を乗り切る栄養と水分補給のポイント（講話と調理実習）	南河内公民館 調理室	1月7日（金） 申し込み締め切り 参加費200円

水分不足は夏だけのものと思いませんか？冬でも次のような状態が長く続くと水分不足になります。特に高齢者は、体内の水分のバランスが崩れやすくなっています。水分不足は血液の濃度が上がり脳梗塞や心筋梗塞の原因にもなるので十分注意が必要です。

のどが渇かないので、  
飲み物をあまり飲まない



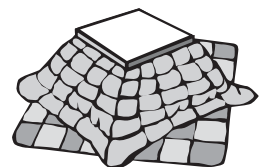
夜中にトイレに行くのが大変なので、飲み物を控えている



下痢が続いている



長時間暖房器具を使い、気がつかずに汗をかいている



**水分不足かもしれません。こまめに水分を取りましょう！**

**申し込み・問い合わせ先**

地域包括支援センターいしばし  
地域包括支援センターこくぶんじ  
地域包括支援センターみなみかわち

☎51-0633(石橋地区)  
☎43-1229(国分寺地区)  
☎47-2771(南河内地区)



# Let's SPORTS



## 総合型スポーツクラブ 「夢くらぶ国分寺」



### <申し込み方法>

☆海洋センターにある詳細の募集案内をご覧ください。  
☆募集案内にある申込書に参加費を添えてご提出ください。

☆提出先(問い合わせ)は海洋センター内のクラブ事務局(担当:増山 ☎0285-44-0849<毎週火・水・木曜日 午前8時30分~午後5時15分に在席>)

## 親子体操教室参加者募集

~親子で楽しみながら我が子の心と体の成長を実感しませんか。スポーツ、遊び体験、親子触れ合いのバランスが取れた評判の内容です~

●日時 平成23年1月17・24・31日、2月7・14・21・28日、3月7日(計8回) 午前10時~11時30分

●場所 国分寺海洋センター体育館 ●募集対象 2歳~未就学児 25組程度(先着順) ●講師 宇賀神博子先生 ●参加費(8回分) 会員3,600円、会員外4,000円(幼児の保険加入費を含む) ●申込締切 平成23年1月6日(木)以降は定員まで随時受け付けます。

■夢くらぶ国分寺のホームページをご覧ください。事業内容、最新の活動報告、お知らせなど写真を織り込み、盛りだくさんの内容です。ホームページのアドレスは：<http://www.k-yumeclub.com>

下野市ソフトバレーボール交流大会が10月24日(日)、熱気に包まれ白熱して開催されました。優勝チームは次のとおりです。おめでとうございます。



### ■混合の部

優勝 パレットA  
準優勝 パレットB  
3位 パワーパフ・D2K

混合の部優勝 パレットA



### ■女子の部

優勝 FUN  
準優勝 MIX

女子の部優勝 FUN

問い合わせ先 スポーツ振興課 ☎52-1124

## ウィンターセミナーS スキー教室(日帰り)参加者募集

~会津高原のだいくらゲレンデで、白銀のゲレンデを滑走しよう!~

●日時 平成23年1月22日(土) 午前6時スポーツ交流館前集合、出発予定 ●場所 福島県会津高原だいくらスキー場 ●対象 小学生以上の市内在住、在学、在勤者(中学生以下の参加者は保護者の方の同伴が必要になります) ●参加費 大人:5,500円、小学生以下:5,000円 申し込み時納入してください。※参加費に含まれるものは、交通費、保険料、リフト代、昼食代となります。(用具レンタル料は個人負担となります。) ●定員 38名(参加者が20名に満たない場合は中止となります。) ●受付期間 12月3日(金)から27日(月)まで。申し込み後のキャンセルは実施日の3日前まで ●申し込み 郵政はがきによりスポーツ振興課まで郵送ください。記載内容は、①スキー教室参加希望 ②住所③氏名(ふりがな)④年齢(学年)⑤生年月日⑥性別⑦電話番号⑧勤務先名称・住所(在勤者のみ)。〒329-0519 下野市大松山1-7-1 スポーツ振興課あて

## B&G杯争奪ソフトバレーボール大会を開催します

●期日 平成23年2月6日(日) 午前8時45分受付/9時開会 ●会場 国分寺B&G海洋センター体育館、石橋体育センター(受付・開会式・閉会式はそれぞれの会場で行います。) ●対象 下野市ソフトバレーボール協会登録チーム ※申し込み時に登録が可能です。●編成 ①混合の部 中学生以上の男女(各2名から4名以内)ただし競技中は男女各2名 ②女性の部 中学生以上の女性(4名から8名以内) ●参加料 1チーム 1,000円(当日持参) ●参加申込 平成23年1月25日(火)午後5時までにスポーツ振興課窓口へ申し込んでください。※参加申込書は窓口を用意してあります。※協会登録用紙もあります。

## 施設予約システム変更について

平成22年12月1日から予約システムを変更しました。つきましては、現在の利用者番号が使用できなくなり、再登録となります。このため、予約完了に時間がかかりますので、申請の際は時間に余裕をもってお越してください。

また、一般利用者は今までどおりの期日からインターネットにより、仮予約が可能になりますが、本予約は窓口のみです。

なお、仮予約のまま期間を過ぎたものは、自動取消となりますので、お気を付けください。



## 平成22年度下野市理科研究展覧会・審査結果をお知らせします。

第5回下野市理科研究展覧会の審査会が、10月28日（木）に石橋公民館で、各校の理科担当の先生方を審査員として行われました。

今年度は、各校の校内審査を経て152名の小・中学生から144作品の出品がありました。厳正な審査の結果、一覧のとおり58作品が「優秀賞」に選ばれました。

入賞された皆様、おめでとうございます。

また「優秀賞」入賞作品は10月30日（土）～10月31日（日）に石橋体育センターで行われた「しもつけ市民芸術文化祭2010」展示部門に展示されました。



### 平成22年度下野市理科研究展覧会「優秀賞」入賞作品一覧

No.	研究題目	研究者名	学校名	備考	No.	研究題目	研究者名	学校名	備考
<b>&lt;小学1年生&gt;</b>					<b>&lt;小学6年生&gt;</b>				
1	かぶとむしは どれだけ ちからもちかな	あらかわはると	石橋小		1	手作り保冷剤に挑戦 PART2!	佐藤 翼	緑小	地区推薦
2	みずべのいきものたち	手呂内元喜	古山小	地区推薦	2	ボンボン舟のヒミツをさぐれ!	三宅 真央	緑小	地区発表推薦
3	へちまのかんさつ	齋藤 浩輝	古山小	地区推薦	3	植木ばちの謎	吉葉 美邑	古山小	
4	ありがとうでくるたべものしらべ	生沼 伶果	石橋北小		4	草木染め 色の变化	渡邊 美咲	古山小	
5	にわのむし	尾崎 悠人	国分寺小	地区推薦	5	燃料電池の研究	星野 僚汰	細谷小	地区推薦
6	ぎおんばらこうえんのセミ	岡川 恵子	祇園小		6	液体電池	高橋 瑞樹	国分寺小	地区推薦
<b>&lt;小学2年生&gt;</b>					<b>&lt;中学1年生&gt;</b>				
1	ようこそ!つばめさん	本田 愛	石橋小		1	鏡に映る像	栗原 杏実	国分寺中	
2	スライムの研究	佐久間 聖	国分寺小	地区推薦	2	リモネンの力「エコな洗剤リモネン」	斎藤 瑞穂	国分寺中	
3	おてんきのふしぎしらべ	小嶋 優希	国分寺小		3	ものを速く冷やすためには?	渡辺 麻夏	南河内中	地区推薦
4	あまがえるのいろのけんきゅう	近藤 瑛爽	国分寺西小	地区推薦	4	天然色素に迫る	青木 萌 竹澤はるな	南河内第二中	地区推薦
5	おいしい納豆の作り方の研究	菱川 結月	祇園小		5	ワムシの観察	平塚 晃	南河内第二中	
6	きり花を長もちさせる水についての研究	石川 千瑛	祇園小	地区推薦	6	見えない光の研究	青木 美音 西川 志歩	石橋中	
<b>&lt;小学3年生&gt;</b>					<b>&lt;中学2年生&gt;</b>				
1	たまごがとうめいになる!?	舘野沙也佳	薬師寺小		1	紫キャベツの色素を用いた水の電気分解	高山 青空	南河内中	地区推薦
2	進め!ウィンドカー 風にむかって	福田 悠乃	緑小	地区推薦	2	木炭について	須田 琢己	南河内第二中	地区推薦
3	りくの昆虫の水泳大会～チャンピオンはだれだ～	窓岩 寛大	緑小	地区推薦	3	生活排水(とぎ汁)の水質と活性炭ろ過装置の基礎検討	望月 智世	南河内第二中	
4	切り花はどれくらい長もちするの?	中田 茉佑 中田 実佑	石橋小	地区推薦	4	葉脈の標本作り	井村香央里	南河内第二中	
5	いろいろなしゃぼん玉	近藤 葵	国分寺西小		5	大気汚染についての一考察～第4報	福田 倫子	石橋中	地区推薦
6	かげのけんきゅう	青木 陽大	国分寺東小		6	モーターの働きPart3 風力発電の羽根	倉井陽太郎	石橋中	地区発表推薦
<b>&lt;小学4年生&gt;</b>					<b>&lt;中学3年生&gt;</b>				
1	シャボン玉の研究	岸 大斗	石橋小	地区推薦	1	日本の花 サクラの研究	遠藤麻亜子	国分寺中	
2	電気のはたらき	青木 大空	石橋小		2	ベンハムの独楽	近藤 蒼悠	国分寺中	地区推薦
3	太陽のめぐみをおびる「太陽の光のパワー<パートⅢ>」	小幡 敬	古山小	地区推薦	3	紫外線の研究	佐藤愛咲子	国分寺中	
4	キジバトのかんさつ パート2	桜井 愛菜	石橋北小	地区推薦	4	卵でつくった泡の研究	鈴木 優里	南河内中	
5	おにぎりのカビ	大塚 諒	国分寺小		5	キュウリの発芽～種皮のとれ方に注目～	鈴木つかさ	石橋中	地区推薦
6	ティッシュの研究	岡本 広夢	国分寺西小						
<b>&lt;小学5年生&gt;</b>									
1	葉っぱ表面の秘密の研究	坂本 恵	緑小						
2	ミジンコは面白い!	和田 怜	緑小	地区推薦					
3	こんにゃくのふしぎ	大山 遥子	石橋小	地区推薦					
4	とび出せ!!ぼくの夏休み2010 3D	田名網裕太	古山小						
5	ペットボトルロケットの研究Ⅱ ペットボトルロケットは、どんな力で飛ぶのか。	青柳 瑛祐	石橋北小	地区発表推薦					
6	光で伝える研究	小嶋隆一郎	国分寺小	地区推薦					
7	みつげようプランクトン	八木 健	国分寺西小						

問い合わせ先

学校教育課 ☎52-1118

# 生涯学習 (第33号)

## 情報センター通信

生涯学習情報センター ☎(40)0911

### パソコンエクセル基礎講座 受講者募集

(下野P.C愛好会・生涯学習情報センター協働事業)

表やグラフの作成、関数を使った計算処理などエクセルの基礎を学習します。

エクセル操作を身につけたい方、ぜひ受講してみませんか。

#### コース及び日時

Excel2003 基礎コース (毎週土曜日 計0回)

1月22日(土)～3月26日(土) 午後1時0分～3時0分

Excel2007 基礎コース (毎週火曜日 計0回)

1月8日(火)～3月22日(火) 午前9時0分～11時0分

#### 会場

生涯学習情報センター

#### 定員

各コース5名 (定員になり次第締め切り)

#### 対象者

ワード基礎講座を修了、または同程度の操作技術をおもちの方

#### テキスト

FROM 出版「よくわかるExcel2003 基礎」「よくわかるExcel2007 基礎」

#### 費用

3,500円(テキストをおもちの方は1,500円)

#### 講師

下野P.C愛好会(パソコンボランティア講師団体)

#### 応募方法

センターに来館の上、費用を添えて申し込みください。

#### 受付期間

2月13日(月)～8日(土) 午前9時～午後5時(水曜日を除く)

※パソコンは各コースとも各自持ち込みになりますが、2003コースのみ貸し出し可能です。

※使用テキストは Microsoft Office 用です。他のソフトでは対応できない操作もありますので予めご了承ください。

#### 申し込み・問い合わせ先

生涯学習情報センター  
(緑3・5・1) ☎(40)0911

## センター登録団体紹介⑫

### 下野市を元気にする会

代表 鈴井祐孝

当会は3年前、生涯学習課の市民力養成講座の修了生の有志により結成された、まちづくりを目的とした任意団体です。

主な活動は、高齢者向けお茶のみ会「ふれあいサロン」を月2回、毎週火曜日の夜に大人の居場所的に雑談する「火曜サロン」、その他、協働事業として商工観光課の「ガイドマップづくり」と案内板設置を他の団体と行っています。

10月には市内3地区で行われた「ふれあいふくし運動会」の準備体操を依頼され、高齢者向けに実施している「ポッポ館体操」は、多くの参加者から好評を博しました。

現在会員は18名です。多くの方の入会をお待ちしています。



問い合わせ先 生涯学習情報センター ☎40-0911

## センター登録団体紹介⑬

### 木を知ろう・森を知ろう会

代表 吉田春彦

この会は、樹木観察を通して心豊かな生活を送り、樹木や森林の大切さを子や孫に伝え、地域の元気な森づくりに役立つことを目的に設立された任意団体です。

毎月第3週の火曜日に定例観察会、春と秋に公開樹木観察会を実施しています。

その他、ゆうがお通りの樹木調査や、マップ作り、会報(年2回)、花だよりを発行しています。

「知ることは喜び」をモットーに、元気に地道に活動を続けています。

現在会員は27名です。樹木に関心のある方の入会をお待ちしています。(年会費1,200円)



問い合わせ先 生涯学習情報センター ☎40-0911

LIBRARY INFORMATION

図書館インフォメーション

ホームページへアクセス! (蔵書の予約と検索ができます)  
<http://www.library.shimotsuke.tochigi.jp/>

携帯アドレスはこちら  
<http://www.library.shimotsuke.tochigi.jp/>



QRコード

12月 図書館カレンダー

日	月	火	水	木	金	土
			1	2	3	4
5	6	7	8	9	10	11
12	13	14	15	16	17	18
19	20	21	22	23	24	25
26	27	28	29	30	31	

★開館時間  
午前9時30分～午後6時  
石橋図書館 ☎(52)1136  
国分寺図書館 ☎(44)3399  
南河内図書館 ☎(48)2395  
色字は全館休館日  
○石橋図書館の休館日  
□南河内・国分寺図書館の休館日

石橋図書館催し物のご案内

●読書会

12月8日(第2水曜日)

高村 薫 著『マークスの山』  
を読んでご参加ください。

時間 午前10時～正午

場所 2階研修室

●クリスマスフェア

12月18日(第3土曜日)

ハンドベル演奏(演奏は  
みんぐばーど)、クリスマスお  
楽しみ会、親子ふれあい映画  
会、クリスマスの本コーナー  
楽しいクリスマスパーティー  
にぜひご参加ください。

時間 午後1時45分～

場所 2階視聴覚室

1月15日(第3土曜日)

絵本

「かさじぞう」  
「ももたろう」他

時間 午後2時～  
場所 1階おはなしコーナー



国分寺図書館催し物のご案内

●おはなし会

12月11日(第2土曜日)

大型絵本や人形劇そしてク  
イズやエプロンシアターを行  
います。  
クリスマスソングを歌って  
サンタさんと遊びましょう。  
最後にサンタさんからプレ  
ゼントが・・・。

時間 午後2時～

場所 2階視聴覚室

●冬のお楽しみ会～パネル

12月11日(第2土曜日)

井上ひさし 著『家族口論』  
を読んでご参加ください。  
時間 午前10時～正午  
場所 2階会議室

●読書会

12月11日(第2土曜日)

三浦 朱門 著『家長』を  
読んでご参加ください。  
時間 午前10時～正午  
場所 2階視聴覚室

●読書会

12月18日(第3土曜日)

「さるかに合戦」  
「クリスマスってなに」  
「ブレイメンの音楽隊」  
「あわてんぼうのサンタク  
ロス」  
「ジングルベル」 その他  
サンタさんもやってくる!



南河内図書館催し物のご案内

●読書会

12月11日(第2土曜日)

井上ひさし 著『家族口論』  
を読んでご参加ください。  
時間 午前10時～正午  
場所 2階会議室

●冬のお楽しみ会～パネル

12月11日(第2土曜日)

井上ひさし 著『家族口論』  
を読んでご参加ください。  
時間 午前10時～正午  
場所 2階会議室

●読書会

12月18日(第3土曜日)

三浦 朱門 著『家長』を  
読んでご参加ください。  
時間 午前10時～正午  
場所 2階視聴覚室

●読書会

12月11日(第2土曜日)

「さるかに合戦」  
「クリスマスってなに」  
「ブレイメンの音楽隊」  
「あわてんぼうのサンタク  
ロス」  
「ジングルベル」 その他  
サンタさんもやってくる!

図書館 購入図書のご案内(一部)

<一般書>

- 蜜姫村(石)..... 乾ルカ
- 稲穂の海(石)..... 熊谷達也
- 御師弥五郎(石)..... 西條奈加
- 鋼鉄の叫び(石)..... 鈴木光司
- YOU!(国)..... 五十嵐貴久
- 再びの海(国)..... 澤田ふじこ
- 橘花抄(国)..... 葉室麟
- 人間小唄(国)..... 町田康
- 歌うクジラ上・下(国)..... 村上龍
- 江戸で暮らす。(南)..... 丹野顯
- 知識ゼロからの会社のしくみ(南)..... 前田信弘
- サニーサイド・スーサイド(南)..... 北國浩二
- ミステリ作家の自分でガイド(南)・本格ミステリ作家クラブ
- 見当たり捜査官(南)..... 戸梶圭太

<児童書>

- エゾシカ(石)..... 竹田津実
- うわさのようちえん(石)..... きたやま・ようこ
- ぼうけんしよう・お金のせかい(石)・斉藤洋とキッズ生活探検団
- クリスマスのちいさなおくりもの(石)・アリス・アトリー
- かぜがふいてきた(国)..... いもとようこ
- おかのうえのギリシ(国)..... マンロー・リーフ
- 十二支のしりとりにえほん(国)..... 高島純
- よくぞごぶじて(国)..... ルドヴィッヒ・ペーメルマン
- アマンダとくまの子(国)..... ターシャ・チューダー
- わたしのとくべつな場所(南)..... パトシリア・マキサク
- 11をさがして(南)..... パトシリア・ライリー・ギフ
- てんぐのそばまんじゅう(南)..... 長谷川義史
- みんなの論語塾(南)..... 安岡定子

12月11日(第2土曜日) 内容  
「さるかに合戦」  
「クリスマスってなに」  
「ブレイメンの音楽隊」  
「あわてんぼうのサンタク  
ロス」  
「ジングルベル」 その他  
サンタさんもやってくる!

図書館講座のご案内  
『古文書で読む明治の村の  
仕事と暮らし』  
明治になって村にも新し  
い制度や商品が入ってきました。  
このような中、村人た  
ちの生活の一端を古文書に  
より読み解きます。

●講師 宇都宮大学農学  
部農業経済学科農業経済社  
会学  
教授 大栗 行昭 氏

●日時 平成23年1月15日(土)  
午後2時～4時

●場所 国分寺図書館  
2階視聴覚室

●参加料 無料

●定員 30名程度  
※受講者は事前に申し込み  
が必要です。  
※定員になり次第締め切ら  
せていただきます。

●申し込み・問い合わせ先  
電話か直接、国分寺図書  
館へ ☎(44)3399



## 語学講座のご案内



下野市国際交流協会では、語学講座の受講生を募集します。いずれもネイティブの先生がわかりやすく教えます。ご希望の講座にお申し込みください。

### 受講条件

下野市国際交流協会の会員であること。  
(年会費1,000円。協会入会は開講前に生活安全課窓口にて随時受付)

### 定員

各コース15名(申し込みが6名以上で実施します)

### 受付

12月13日(月)～12月24日(金)  
※定員になり次第締め切りますので、受講希望の方はお早めにお申し込みください。

### 申し込み・問い合わせ先

**国際交流協会事務局(市役所生活安全課内)**  
☎40-5555

### 受講料

各コースにより異なります。  
12月24日(金)までにゆうちょ銀行の下記口座までお振込ください。

#### ●ゆうちょ銀行からお振込をされる場合

ゆうちょ銀行 記号：10720 番号：08281711  
口座名義：下野市国際交流協会

#### ●他の金融機関からお振込をされる場合

(※手数料は各自負担となります。)

ゆうちょ銀行 店名：〇七八 読み方：ゼロナナハチ

普通預金 口座番号：0828171

口座名義：下野市国際交流協会

期限までに受講料の振込が確認できなかった場合には、講座の受講資格を失う可能性があります。

### ハングル講座

講師：金賢淑(キム ヒョンシユク)先生  
(韓国出身)

受講料：5,000円(10回)

#### ◆入門コースⅠ

ゼロから韓国語チャレンジ講座。韓国語の発音や挨拶はもちろん、簡単な文章を作れるようになりたいという方にお勧めです。

●期間：1月18日(火)～3月29日(火)

(毎週火曜日、3月22日休講)

●時間：午後7時30分～9時

●場所：国分寺公民館

#### ◆入門コースⅡ

10月からの継続で、読み書きがやっとできる方を対象にします。

●期間：1月17日(月)～3月28日(月)

(毎週月曜日、3月21日休講)

●時間：午後7時30分～9時

●場所：グリーンタウンコミュニティセンター

#### ◆中級コース

10月からの継続で、普通に読み書きができる方を対象に会話と正確な発音を指導します。

●期間：1月19日(水)～3月23日(水)

(毎週水曜日)

●時間：午後1時～2時30分

●場所：グリーンタウンコミュニティセンター

#### ◆上級コース

韓国語の読み書きと基本会話ができる方を対象にする講座(一般的な会話、小説を読む、テーマによるディスカッションなど)

●期間：1月20日(木)～3月24日(木)

(毎週木曜日)

●時間：午後7時30分～9時

●場所：国分寺公民館



## 中国語講座

講師：石川 嘉玲（イシカワ カリン）先生  
（中国出身）

### ◆入門コースⅠ

10月からの継続で、中国語の発音や挨拶はもちろん、簡単な文章を作れるようになりたいという方にお勧めです。入門コースⅡよりもゆっくりと授業を進行します。

●期 間：1月18日（火）～3月29日（火）  
（毎週火曜日、3月22日休講）

●時 間：午後7時30分～9時

●場 所：国分寺公民館

●受講料：5,000円（10回）

### ◆入門コースⅡ

10月からの継続で、中国語の発音や挨拶はもちろん、簡単な文章を作れるようになりたいという方にお勧めです。

●期 間：1月18日（火）～3月29日（火）  
（毎週火曜日、3月22日休講）

●時 間：午前10時～11時30分

●場 所：国分寺公民館

●受講料：5,000円（10回）

### ◆初級コース

10月からの継続で、基本的な中国語の知識を習得し発音や簡単な会話はできる方で、もう少しレベルアップしたい方に適した内容です。

●期 間：1月12日（水）～3月30日（水）  
（毎週水曜日）

●時 間：午後7時30分～9時

●場 所：国分寺公民館

●受講料：6,000円（12回）

### ◆中級コース

中国語の基礎（発音や文法）が理解できる方を対象に、実践的な中国語を学びます。

●期 間：1月12日（水）～3月30日（水）  
（毎週水曜日）

●時 間：午前10時～11時30分

●場 所：国分寺公民館

●受講料：6,000円（12回）

## 英語講座

講師：トープ・ガナー先生（上三川町 ALT、アメリカ・アラスカ州出身）、シルバン・ジル・エレン先生（英語講師、アメリカ・ワシントン州出身）

### ◆初級コース

10月からの継続で、ちょっと話せるが英語を使う機会を増やしたい方など大歓迎！ネイティブ・スピーカーの発音をしっかり学び、語学力アップを目指しましょう。

●講 師：ガナー先生（アメリカ出身）

●期 間：1月15日（土）～3月26日（土）  
（毎週土曜日、2月19日休講）

●時 間：午前10時～11時30分

●場 所：石橋公民館

●受講料：5,000円（10回）

●講 師：ジル先生（アメリカ出身）

●期 間：1月7（金）日～3月25日（金）  
（毎週金曜日、2月11日休講）

●時 間：午前10時～11時30分

●場 所：グリーンタウンコミュニティセンター

●受講料：5,500円（11回）

### ◆中級コースⅠ

語学のレベルは様々ですので、講座の内容も「いろいろ」というテーマにしたいと思います。発音や文法を復習しながら、知識・英会話能力のレベルアップを図ります。

●講 師：ガナー先生（アメリカ出身）

●期 間：1月15日（土）～3月26日（土）  
（毎週土曜日、2月19日休講）

●時 間：午後5時～6時30分

●場 所：石橋公民館

●受講料：5,000円（10回）

次のページにも続きがあります。



## 英語講座

### ◆中級コースⅡ

文法の復習をし、簡単なディスカッションしながら知識・英会話能力のレベルアップを図ります。土曜日の中級クラスがちょっと物足りないと思う方向けの教室です。

- 講師：ガナー先生（アメリカ出身）
- 期間：1月13日（木）～3月31日（木）  
（毎週木曜日、2月17日休講）
- 時間：午後7時～8時30分
- 場所：石橋公民館
- 受講料：5,500円（11回）

## スペイン語講座

講師：ミゲル・アンゲル・ナカマツ先生（ペルー出身）、国際留学生（宇都宮大学国際学部2年生）

受講料：5,000円（10回）

### ◆中級コース

スペイン語の発音や基礎（動詞の現在形）が理解できる方、もう少し上達したい方に適した内容です。

- 期間：1月17日（月）～3月28日（月）  
（毎週月曜日、3月21日休講）
- 時間：午後7時～8時30分
- 場所：グリーンタウンコミュニティセンター

## ドイツ語講座

講師：パトリック・ルムラー先生（市国際交流員、ドイツ出身）、モニカ・ベーレンターラー先生（宇都宮に滞在中、オーストリア出身）

### ◆初級コースⅠ（パトリック先生）

簡単な文章が作れる、1格と4格の違いが分かる、定冠詞と不定冠詞の使い分けがしっかり身につけた方にお勧めです。

- 期間：1月20日（木）～3月24日（木）  
（毎週木曜日）
- 時間：午後7時～8時30分
- 場所：グリーンタウンコミュニティセンター
- 受講料：5,000円（10回）

## ドイツ語講座

### ◆初級コースⅡ（パトリック先生）

簡単な会話ができ、簡単な文章が作れる、1格と4格の違いが分かる、定冠詞と不定冠詞の使い分けがしっかり身につけた方にお勧めです。

- 期間：1月18日（火）～3月15日（火）  
（毎週火曜日）
- 時間：午後2時～3時30分
- 場所：国分寺公民館
- 受講料：4,500円（9回）

### ◆中級コース（モニカ先生）

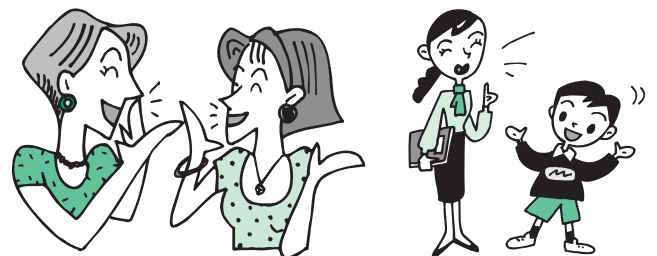
「ドイツ語を学習したことがある」という方にお勧め！文法の基本はもちろん、ドイツ語の名詞の性や動詞の現在形変化、現在完了形などができる方に適した内容です。

- 期間：1月18日（火）～3月15日（火）  
（毎週火曜日）
- 時間：午後7時～9時
- 場所：石橋公民館
- 受講料：6,000円（9回）

### ◆マイスターコース（パトリック先生）

ドイツ語で日常会話ができる上級者向けの内容です。

- 期間：1月19日（水）～3月16日（水）  
（毎週水曜日、2月16日休講）
- 時間：午後7時～8時30分
- 場所：グリーンタウンコミュニティセンター
- 受講料：4,000円（8回）



申し込み・問い合わせ先

国際交流協会事務局（市役所生活安全課内）  
☎40-5555

## → 国際交流員パトリック・ルムラーの

# ドイツを語るパトリック

Vol.13

家庭ごみの分別



**1907**年、ベルリン市。市のごみ焼却施設が、年々増えているごみの量に追いつかない。ごみの量を少しでも減らそうとするベルリン市は、ごみの分別制度を導入し、市民にごみを生ごみなど、3つのごみ容器に分別するように知らせた。

103年後、現在でも家庭ごみが資源ごみをはじめ、古紙とそれ以外のごみというように、3つのごみ容器に分別されている。そのため、各世帯にごみ容器が置いてある。ごみの回収日に関係なく、好きなときにいつでもごみ容器にごみを入れてもいいが、ごみを分別する必要がある。黄色の容器には資源ごみ、青い容器には古紙、緑色（または茶色）の容器にはそれ以外のごみを入れる方針だが、多くの人は分別の仕方が分からない。

**容**器の使用説明書を見ると複雑過ぎ、消費者に分別の仕方を理解させるのが難しいとすぐ分かる。青い容器には古紙とダンボールしか入らなく、分かりやすいが、黄色の容器に入る資源ごみの分別の仕方には問題がある。例えば全く同じ資源材料で作られた包装紙や商品でも、同じ容器に入れてはいけないケースが多いので消費者が混乱する。それは、資源の種類ではなく、包装紙や商品の製造者がリサイクル料金を支払ったかどうかケースバイケースで確認し分別する必要があるからだ。

一般的に、どんな材料を使って、製造しても、製造者側が作った量に対してリサイクル料金を支払う必要がある。その代わりに料金が支払われたと分かるように商品や包装紙などに「緑色のドット」が付けられる (<http://www.gruener-punkt.de/>)。「緑色のドット」が付いていない資源ごみを黄色の容器に入れてはいけない。でも、ドットが付いている缶とプラスチック袋を、つまり金属とプラスチックという全く違う資源材料を同じ容器に入れないといけない。簡単に言うとドイツ人はごみの種類によって分別せず、料金が支払われたかどうか

によって分別するのだ。言うまでもなく、「緑色のドット」がすべての資源ごみには確認できないので、すべてのごみの種類に対して、それぞれ料金が支払われたかどうか把握する消費者がこの世にいない。その結果、地方によって、黄色の容器の内容の5割が間違っ捨てられている。もともと現在の分別の仕方ですリサイクル可能の資源ごみの55%しかリサイクル施設に送られていない。ドイツの古いリサイクル制度を効率の高い、消費者が分かるような制度に変える必要がある。

**リ**サイクリングがお金がかかる時代から儲かる時代が変わってきた。上記のリサイクル料金だけでなく、再利用できる資源を売ることによって儲かる市町村が増えてきた。そのために、リサイクル率を増やし、新分別制度を導入する市が増えてきた。プラスチックをはじめ、鍋や缶のような金属品、資源ごみが含まれているドライヤーのような小さい電化製品などのほとんどの資源ごみ類を分別せずに黄色の容器に入れてもよくなったのはその新制度である。複雑なごみの分別の仕方がなくなった。ごみをほとんど分別しないので、ごみのすべてを同じ日に回収することができる。そのためにごみの収集回数と共に、市町村と消費者の費用負担が減る。でも、まだ僅かな数の市でしか導入されていない新制度の主な特徴は消費者ではなく、リサイクリング工場の労働者や機械がごみを分別することである。そのため、リサイクル率が上がり、前より効率の高い分別が実現できる。家庭ごみを100%リサイクルしない限り、ドイツは環境先進国と言ってはいけない時代がすでにじまっている。



**問い合わせ先** 生活安全課 ☎40-5555

☎(52) 1117  
教育総務課

### ● 問い合わせ先

疑応答がなされました。

また、学校適正規模等の具体的方策について案が提出され、その説明と次回の実質討議に向けての質疑応答がなされました。

明がありました。また、学校適正規模等の対象に実施したアンケート結果に基づく、市民と保護者が望む小中学校の適正規模と関連データの説明がありました。

年、一般市民や保護者等を対象に実施したアンケート結果に基づき、市民と保護者が望む小中学校の適正規模と関連データの説明がありました。

今回は、9月に実施した学校適正配置に関する小中学校長アンケートの結果、市における小中一貫教育・学校選択制度・小規模特認校の現状や取組みについて報告がなされ、昨年、一般市民や保護者等を対象に実施したアンケート結果に基づき、市民と保護者が望む小中学校の適正規模と関連データの説明がありました。

平成22年度第2回  
学校適正配置検討委員会  
開催される



# くらしの情報



## information

### 介護研修のお知らせ

#### 講座名

介護入門コース

#### 内容

認知症の高齢者との付き合い方や、食事の介助・身体への向きを変える介助・清潔を保つ介助の方法など在宅介護に必要な知識や技術について学びます。

#### 対象

介護に関心のある方

#### 日程

1月コース 1月18日・25日、2月1日・8日(全て火曜日) ※4日間1コース

#### 時間

午後1時30分～3時30分

#### 会場

栃木県南介護研修センター(下都賀庁舎東)

#### 受講料

無料

#### 定員

30名(申し込み順・随時受付ます)

#### 申し込み・問い合わせ先

栃木県南介護研修センター

☎0282(22)7553

(月)金曜日、午前8時30分～午後5時30分

### 平美林会清掃奉仕計画

#### 12月

(天平公園)市勤労者協議会(花広場)下町たのしみ会

#### 1月

(天平公園)柴北クラブ(花広場)むつみ会

### 国分寺公民館講座のお知らせ 「香りの花せっけん」で クリスマス飾りを作ろう

#### 日時

12月16日(木)

午前10時～正午

#### 場所

国分寺公民館第1研修室

#### 講師

森政美先生

#### 材料費

1,500円

#### 定員

15名

#### 申し込み・問い合わせ先

国分寺公民館

☎(40)5563

締切り12月11日(土)まで



### 中小企業季節資金 (年末資金)融資のお知らせ

#### 融資対象者

県内に1年以上事業所を有して営業を行っている中小企業及び事業協同組合等の皆様

#### 資金の使いみち

商品の仕入れ、ボーナスの支払い等の季節的な運転資金

#### 融資条件

・融資額企業 1千万円以内  
団体 1億円以内

・融資利率 年2.0%以内

(保証付責任共有制度対象外の場合は1.5%以内、保証付責任共有制度対象の場合は1.7%以内)

・融資期間 11月1日(月)～平成23年3月31日(木)まで

#### 融資の申込先

県内に本店を有する銀行、信用金庫、信用組合及び商工組合中央金庫の県内営業店

#### 申込期間

12月30日(木)まで

#### 問い合わせ先

取扱金融機関または栃木県経営支援課

☎028-62333181

ご案内しました資金以外にも各種資金を用意していますので、お問い合わせください。

### 普通救命(定期)講習会

#### 日時

12月18日(土)  
午前9時～正午

#### 場所

石橋地区消防組合  
消防本部3階大会議室

#### 内容

- 心肺蘇生法実技
- AEDの取り扱い
- 止血法等

#### 定員

30名(参加無料)

#### 申し込み・問い合わせ先

石橋消防本部警防課救助係  
☎(53)6167

### 五士会無料相談会

#### 日時

1月15日(土)

午前10時～午後3時

#### 会場

とちぎ健康の森・生きがいづくりセンター  
(宇都宮市駒生町33371)

#### 内容

弁護士、公認会計士、不動産鑑定士、税理士、司法書士の業務に関する相談(無料)

#### 問い合わせ先

栃木県司法書士会事務局  
☎028-6141122



**第13回栃木リハビリテーションフォーラムのお知らせ**

『うつ病をもつ家族への対応』病気を理解し、支えるために』

うつ病患者の増加が深刻な社会問題となっています。

医師による講演とうつ病患者やその家族との関わりが深い医療・保健福祉領域の専門職の方々をお招きしたシンポジウムにおいて、うつ病についての知識を学び理解を深める機会にしたいと思います。

●開催日時

平成23年1月23日(日)  
午後1時～4時30分

●場所

とちぎ健康の森 講堂

宇都宮市駒生町3337-1

●内容

第1部 講演会  
講師 原隆氏(宇都宮こころのクリニック院長、医師)  
「家族がうつ病になったら」  
うつ病の理解とその対応」  
第2部 シンポジウム

●シンポジスト

原隆氏(同右)、長瀬宏子氏(宇都宮保健所、保健師)、牧宏一氏(さくら・ら心療内科、

精神保健福祉士)、稲村哲男(栃木県精神保健福祉センター、作業療法士)

●コーディネーター

遠藤真史(一般社団法人栃木県作業療法士会、作業療法士)、仲田和恵(一般社団法人栃木県作業療法士会、作業療法士)

●主催

一般社団法人 栃木県作業療法士会

●参加費 500円

●申し込み方法

平成23年1月7日(金)までに、「栃木リハビリテーションフォーラム参加申し込み」と表記のうえ、所属・氏名・職種・連絡先を記載し、メール、FAXまたは電話にてお申し込みください。ただし当日参加も可能です。またシンポジウムでの質問をお受けします。

E-mail:eha-forum@tochi-ot.com

FAX 0285(45)8291

0285(45)6351

(介護老人保健施設晃南・吉田まで)

●問い合わせ先 第13回栃木リハビリテーションフォーラム実行委員長 和地秀章

(所属)佐野厚生総合病院リハビリテーション科

0283(22)5222

**下野薬師寺歴史館嘱託員募集**

下野薬師寺歴史館で文化財に携わる業務を行う嘱託員を募集します。

●募集人数 2名程度

●任期

平成23年4月1日から平成24年3月31日(1年間)

●試験方法 作文・面接

●応募資格 市内に居住し、高等学校卒業以上の学歴を有する方(平成23年3月卒業見込み者含む)で、埋蔵文化財の発掘調査または整理作業の経験のある方

●勤務条件 勤務時間は、原則週30時間の勤務とする。(土・日曜日及び祝祭日も交代で勤務)。報酬は、月額160,000円。有給休暇等は市の基準による。

●業務内容

解説、施設清掃管理、イベント企画・立案・運営等。

●応募方法

市販の履歴書に写真を添付し、文化課に持参ください。

●募集期限

12月24日(金)午後5時

●応募及び問い合わせ先

〒329-0594  
下野市石橋552番地4  
下野市文化課(石橋庁舎2F)

0283(52)1120

**日々の生活に【借金】の2文字を付けてはいけません**



債権会社からの督促通知があっても「どうにかなる」「また、借りれば」この繰り返しが「多重債務」の生活に陥ります。

「多重債務」とは消費者金融等数社から借金を重ねること。自己判断せず、相談することが大切です。

借金問題で毎日悩んでいるあなたの生活が改善できるよう、消費生活センターでは導いています。一人で悩まず、相談しましょう。

借金問題で悩んでいるあなた、今後の生活状況をあらためて考えることが大切です。



**下野市消費生活センター**

専用ダイヤル ☎(44)4883  
(下野市役所国分寺庁舎2階生活安全課内)

●相談可能日 月曜日から金曜日(土日・祝日及び年末年始を除く)

●受付時間 午前9時から午後5時(正午から午後1時を除く)

**多重債務相談** 受付しています。不安な日々の生活から一歩ふみだしてみましよう。

※栃木県消費生活センターでは土曜日に電話相談のみ相談可能です。

●受付時間 午前9時から午後5時  
栃木県消費生活センターが4月1日より栃木県庁本館7階南(くらし安全安心課内)へ移転しました。新しい電話番号は028-625-2227です。

## 広報しもつけ ご意見・ご要望をお寄せください!

広報しもつけでは、わかりやすく、親しみやすい紙面づくりを目指す一環として、アンケート調査を実施します。

今号をご覧になった感想など、皆さまの率直なご意見をぜひお寄せください!

- 期間 12月1日(水)～31日(金)
- 方法 市ホームページ及び携帯サイト



[http://www.city.shimotsuke.lg.jp/i\\_index.htm](http://www.city.shimotsuke.lg.jp/i_index.htm)

## 市内の情報を募集しています!

市では、皆さまから市内の身近な情報を募集し、「広報しもつけ」で紹介していきたいと考えています。地域や団体・グループなどの、行事、隠れた名所などの情報を、ぜひ、ご連絡ください。取材に伺います。

連絡先 総合政策室 情報広報グループ  
TEL 40-5550 FAX 40-5572  
e-mail info@city.shimotsuke.lg.jp

## 心配ごと相談 12月の日程

- ◎国分寺会場(ゆうゆう館)  
一般相談、総合相談:7・14・21日、1月4日  
児童母子相談:28日
- ◎石橋会場(きらら館)  
一般相談、総合相談:6・13・20日  
児童母子相談:27日
- ◎南河内会場(ふれあい館)  
一般相談、総合相談:3・10・17日、1月7日  
児童母子相談:24日  
法律相談【要予約】:12月9日
- 時間 午後1時30分～3時30分  
(法律相談のみ午後1時～4時30分)  
※法律相談は事前に電話での予約が必要です。
- 問い合わせ先 社会福祉協議会 ☎(43) 1236

## シルバー人材センター 刃物研ぎ

- 実施日  
12月14日(火)  
旧石橋中体育館南側  
12月21日(火)  
国分寺庁舎東駐車場
- 時間  
午前9時～午後2時
- 問い合わせ先  
シルバー人材センター  
☎(47) 1124

## おもちゃの図書館

- 日時  
12月11日(土)
- 場所  
南河内児童館
- 問い合わせ先  
社会福祉協議会  
☎(43) 1236

☆おもちゃの図書館とは、ハンディをもつ子も、もたない子も、おもちゃを通して一緒に遊ぶ場所です。

## きらら館、ゆうゆう館、ふれあい館 12月の休館日のお知らせ

- きらら館〔12月の休館日〕 6日(月)・13日(月)・14日(火)・20日(月)・24日(金)・28日(火)～1月3日(月)  
問い合わせ先 きらら館 下野市下古山1220番地 ☎52-3711
- ゆうゆう館〔12月の休館日〕 1日(水)・7日(火)・14日(火)・21日(火)・24日(金)・28日(火)～1月2日(日)  
問い合わせ先 ゆうゆう館 下野市小金井789番地 ☎43-1231
- ふれあい館〔12月の休館日〕 6日(月)・13日(月)・20日(月)・21日(火)・24日(金)・28日(火)～1月3日(月)  
問い合わせ先 ふれあい館 下野市三王山698番地5 ☎47-1126

## 救急告示医療機関当番表(平成22年12月分)

●印:当番医療機関(当番時間17:00～翌日17:00)  
○印:当番医療機関(当番時間17:00～翌日9:00)

医療機関名	1	2	3	4	5	6	7	8	9	10	11	12	13	14	15	16	17	18	19	20	21	22	23	24	25	26	27	28	29	30	31	1/1	2	3	4	5
	水	木	金	土	日	月	火	水	木	金	土	日	月	火	水	木	金	土	日	月	火	水	木	金	土	日	月	火	水	木	金	土	日	月	火	水
1 小金井中央病院			○		○				○		●				○	○					○	○					○		●				●			○
2 石橋総合病院				●		○				○		○					○	●				●	○					○		●					○	○
3 小山整形外科内科	○				○		○				●		○			○		○					○	●				●		●						○
4 杉村病院		○				○		○				○		○				●			○			○			○			●		●				○
5 光南病院	○		○				○		○				○		○						○	○				●		○			●		●			
6 野木病院		○		●				○		○				○							○		●				○					●			○	

医療機関名・住所・電話番号(当番医療機関は変更となることがありますので、受診する際には必ず医療機関に確認してください。)

- 小金井中央病院 下野市小金井2-4-3 ☎(44)7000
- 石橋総合病院 下野市石橋628 ☎(53)1134
- 小山整形外科内科 小山市雨ヶ谷753 ☎(31)1331
- 杉村病院 小山市城山町2-7-18 ☎(25)5533
- 光南病院 小山市乙女795-4 ☎(45)7711
- 野木病院 野木町友沼5320-2 ☎0280(57)1011

## 年末年始の市役所業務等のご案内

年末年始の市役所等の業務は、以下のとおり閉庁（お休み）となりますのでご不便をおかけしますが、よろしくお願いいたします。

- 市役所 12月29日（水）～1月3日（月）
- ※上記期間中でも、死亡届の受付、埋火葬許可申請書の受付・許可証の交付と出生届、婚姻届などの戸籍届書は以下の施設で受付します（届書の内容によっては、平日再度、ご来庁いただく場合がございますが、ご了承願います）。
- 午前8時30分～午後5時 国分寺庁舎
- その他の時間帯 石橋消防署（死亡届は除く）
- ※自動交付機（住民票・印鑑登録証明証）はご利用いただけます（ご利用には「下野市民カード」または「南河内町民カード」が必要です）
- 午前8時30分～午後5時 国分寺庁舎

- きらら館 12月28日（火）～1月3日（月）
- ゆうゆう館 12月28日（火）～1月2日（日）
- ふれあい館 12月28日（火）～1月3日（月）
- 公民館 12月29日（水）～1月3日（月）
- 図書館 12月29日（水）～1月4日（火）
- 児童館 12月29日（水）～1月3日（月）
- スポーツ施設 12月29日（水）～1月3日（月）
- 消費生活センター 12月29日（水）～1月3日（月）
- 生涯学習情報センター 12月29日（水）～1月3日（月）
- 下野薬師寺歴史館 12月27日（月）～1月4日（火）
- テーマ館 12月20日（月）～1月7日（金）
- 別処山民俗資料館 12月20日（月）～1月7日（金）
- グリムの館 12月28日（火）～1月4日（火）
- オアシスポッポ館 12月28日（火）～1月4日（火）
- 駐輪場 1月1日（土）
- シルバー人材センター 12月29日（水）～1月3日（月）
- 社会福祉協議会 12月29日（水）～1月3日（月）

## 年末年始のごみ収集について

年末年始のごみ収集業務は、平成22年度行政（ごみ）カレンダーのとおりで、収集日以外は以下の場所で扱っていますが、年末は大変混雑が予想されます。できる限り早いうちにステーションに出されるよう、ご協力をお願いします。

直接搬入	《中央清掃センター》	《北部清掃センター》（生ごみ）	《クリーンパーク茂原》
	☎24-3194	☎44-2226	☎028-654-0018
	年末は12月30日（木）まで 年始は1月4日（火）から 8:30～11:30、13:00～16:30	年末は12月30日（木）まで 年始は1月4日（火）から 8:30～11:30、13:00～16:30	年末は12月30日（木）まで 年始は1月4日（火）から 8:30～12:00、13:00～16:30

## 年末年始の急患について

- 小山地区夜間休日急患センター  
小山市若木町 1-1-5  
小山市市民病院内 1階外来北西部  
☎23-6832
- 休日急患歯科診療所  
小山市中央町 2-2-21  
小山市保健福祉センター内 1階  
☎23-6854

	診療時間	
	小山地区夜間休日急患センター	休日急患歯科診療所
12月28日（火）	午後7時～10時	休業
12月29日（水）	午後7時～10時	休業
12月30日（木）	午後7時～10時	休業
12月31日（金）	午前10時～午後9時	午前10時～午後4時
1月1日（土）	午前10時～午後9時	午前10時～午後4時
1月2日（日）	午前10時～午後9時	午前10時～午後4時
1月3日（月）	午前10時～午後9時	午前10時～午後4時
1月4日（火）	午後7時～10時	休業

※保険証をご持参ください。

## 年末年始水道当番のお知らせ

年末年始の漏水等水道に関する修理のお問い合わせは、以下の日程により各工事店へ直接ご連絡ください。

日	曜	当番店	店	店
29日	水	岩上設備	☎44-3224	(有)海老原住設 ☎48-1539
30日	木	(株)柳田商会	☎44-6633	(有)海老原設備工業 ☎48-5006
31日	金	日神工業(株)	☎48-2461	(有)坂本電気設備工業 ☎44-1143
1日	土	館野興業(株)	☎48-1802	伊沢電気商会 ☎44-5100
2日	日	(株)園部建設	☎44-4523	(株)須藤工業 ☎48-1376
3日	月	(有)秋山建設	☎40-7490	(有)藤沼建設 ☎48-1398

# しもつけ市民芸術文化祭 2010

10月23日(土)から11月13日(土)にかけて、「しもつけの文化を発信しよう」をテーマに市民文化祭が開催され、今年もそれぞれのサークルや団体が日頃の練習の成果を発揮し多くの人で賑わいました。



問い合わせ先 文化課 ☎52-1120