



# しもつけ



建設中の道の駅の航空写真

## 今月の話題

### 平成23年春オープン予定 道の駅の名称を募集します！

#### 人口と世帯

※平成22年6月1日現在（住民基本台帳）

人口／59,635人 (+29)  
男性／29,655人 (+10)  
女性／29,980人 (+19)  
世帯数／21,127世帯(+22)

#### 税等の納期

### 8月2日(月)

固定資産税・都市計画税 2期  
国民健康保険税（普通徴収） 1期  
介護保険料（普通徴収） 1期  
後期高齢者保険医療（普通徴収） 1期

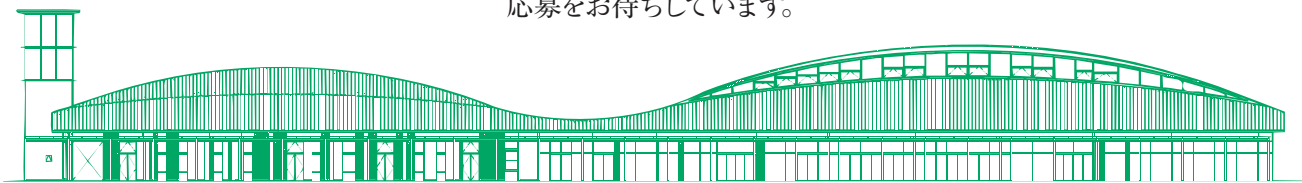
## LINE UP

道の駅の名称募集	2
下野市・石橋地区消防組合職員採用試験	3
下野市庁舎建設基本構想を策定しました	4
下野市奨学生（高校、大学等）を募集します	5
男女共同参画情報紙編集委員募集	6
ユビキタスタウンしもつけ展開中	7
国民年金だより	8
父子家庭のみなさまにも児童扶養手当が支給	9
保健便り	10
まちの話題	12
Let's SPORTS	14
生涯学習情報センター通信	15
Let's夏休み	16
図書館／高齢者サロン紹介	18
地域包括支援センター	20
下野市長選挙・参議院議員通常選挙	21
環境トピックス	22
ドイツを語るパトリック	24
学校だより	25
くらしの情報	26
盆踊り・花火大会等	32



# 道の駅の名称を募集します

平成23年春オープン予定の「道の駅」の名称を募集します。  
採用された作品については、抽選で賞品を贈呈しますので、多くの皆様からの  
応募をお待ちしています。



## 道の駅施設概要

道の駅は「休憩」「情報発信」「地域連携」の機能を有し、下野市の良さを伝えるふれあいの場を提供します。道の駅に設置される地域振興施設内には、下野市産の新鮮で安全・安心な農産物や加工品を販売する農産物直売所や豊かな地元食材を活かしたメニューを提供するレストランや軽食コーナーを設置します。また、市民の皆さんが交流できる会議室、体験学習室も設置します。情報発信施設では、下野市の歴史や文化、観光情報を発信します。

### ●募集期間

7月1日(木)～7月30日(金)まで(当日必着)

### ●応募資格

応募時点で市内に住所を有する方であれば、どなたでも応募できます。

### ●応募方法

#### ①官製はがきによる応募

応募記載事項にある必要事項を記入して、ポストに投函してください。

#### ②電子メールによる応募

市ホームページに、名称応募のフォームがありますので、そちらから応募してください。

#### ③FAXによる応募

応募記載事項にある必要事項を記入して、ファックスしてください。

#### ④持参による応募

国分寺・石橋・南河内庁舎市民課窓口の回収箱に投函してください。応募用紙は市民課各窓口を設置してあります。

### ●応募記載事項

①道の駅の名称(漢字の場合はふりがなを付けてください。)  
「道の駅○○○○○○○○」

②名称の理由

③住所、氏名(ふりがな)、年齢、性別、電話番号  
※なお、申込者の個人情報については、厳正に管理し、他の目的には使用しません。

### ●賞品

道の駅の名称として採用された作品の中から抽選で賞品を贈呈します。

☆名付け親大賞 1名(1万円分の商品券)

☆名付け親賞 5名(5千円分の商品券)

### ●応募にあたっての注意事項

- ・応募は1人何点でも可能ですが、同じ名称は1人1点限りとします。
- ・全国にある道の駅と同一の名称は不可とします。
- ・名称については、地域の特徴を表す名称で全国にアピールできる名称、その他道の駅にふさわしい名称とします。
- ・同じ読みの名称であっても、漢字、ひらがな等で表記が異なる場合には、別作品とみなします。
- ・応募された名称の数で、選定されることは原則としてありません。
- ・応募作品に関する一切の権利は、下野市に帰属するものとします。
- ・応募作品は返却しません。



申し込み  
問い合わせ先

送付先 〒329-0492 下野市小金井1127番地 下野市役所 道の駅準備室

☎48-2119 FAX 48-0011

道の駅準備室電子メールアドレス michinoeki@city.shimotsuke.lg.jp  
下野市ホームページアドレス <http://www.city.shimotsuke.lg.jp/>

# 下野市職員採用試験を実施します!

～平成23年4月採用～

平成23年4月1日に採用を予定する市職員採用試験を実施します。受験を希望される方は試験案内を取り寄せのうえ、受験資格や申込方法などをご確認ください。

## 試験の概要

職種	受験資格	採用予定人員	申込	第1次試験	第2次試験
一般事務	昭和60年4月2日から平成5年4月1日までに生まれた方で高等学校卒業（平成23年3月卒業見込み者を含む。）以上の学歴を有する方	5名程度	<b>申込期間</b> 7月12日（月）～ 8月10日（火） ※土・日曜日及び祝日は除きます。	<b>期日</b> 9月19日（日） <b>試験場所</b> 白鷗大学	期日、試験場所 第1次試験 合格者に通知 します。
一般事務 （身体障がい者）	昭和55年4月2日から平成5年4月1日までに生まれた方で高等学校卒業（平成23年3月卒業見込み者を含む。）以上の学歴を有し、身体障がい者手帳の交付を受けている方	1名程度	<b>受付時間</b> 午前8時30分～ 午後5時 <b>申込場所</b> 総務課人事グループ（国分寺庁舎2F）	<b>試験内容</b> 公務員として 必要な一般知識及び知能について、択一式による筆記試験をどの職種にも共通して行います。	<b>試験内容</b> 作文試験、 口述試験（個人面接）、適性 検査
保健師	昭和55年4月2日から平成2年4月1日までに生まれた方で、平成23年3月までに保健師資格取得見込みの方	1名程度	<b>方法</b> 直接又は郵送（8月10日（火）までの消印有効）	<b>合格発表</b> 10月上旬	<b>合格発表</b> 11月上旬までに、通知 します。

※ 採用予定者数は、22年度の一般退職者の状況によって採用人数を変更することもあります。

## 試験案内・申込書の請求方法

次のいずれかの方法で、試験案内および申込書を請求してください。

- 直接取りに行く場合 総務課（国分寺庁舎2F）で配付します。
  - 郵送で請求する場合 返信用封筒角2の封筒に郵便番号・住所・氏名を記入し、140円切手を貼ったものを同封し、〒329-0492 下野市役所総務課へ郵送ください。なお、郵送する封筒の表には「下野市職員採用試験案内請求」若しくは「下野市職員採用試験案内（身体障がい者対象）請求」と朱記してください。
  - ダウンロードする場合 市ホームページからダウンロードすることができます。
- その他詳細については試験案内をご覧ください。

問い合わせ先

総務課 ☎40-5551

## 石橋地区消防組合職員募集

- 採用予定職 消防吏員（消防・救急救命士） ●採用予定人員 9名程度
- 受験資格
  - ・日本国籍を有し、高校卒業程度の学力を有するとともに、地方公務員法第16条（欠格事項）に該当しない方
  - ・消防…昭和58年4月2日から平成5年4月1日までに生まれた方
  - ・救急救命士…昭和58年4月2日以降に生まれた方で、救急救命士法により救急救命士の免許を取得している方
- 募集期間 7月1日（木）～30日（金）午前9時から午後5時まで。（土日祝日を除く。郵送の場合は当日消印有効）  
※申込み用紙は、消防本部・消防署・壬生分署・上三川分署・安塚分遣所にあります。また、消防組合ホームページからもダウンロードできます。
- 第一次試験 9月19日（日） 筆記試験：午前8時30分～ 白鷗大学（小山市）  
体力試験：午後2時～ 石橋地区消防組合
- 合格発表 10月8日（金） 午前9時 消防本部玄関前、ホームページに掲載。合格者のみに通知します。

問い合わせ先

石橋地区消防組合消防本部総務課 ☎53-0509

## 「下野市庁舎建設基本構想」を策定しました

市では、これまでの新庁舎に係る検討経緯や現庁舎の課題・問題点を整理し、今後策定される庁舎建設に係る「基本計画」「基本設計」「実施設計」等の各段階において、より具体的に個別の事案の検討を行う際、新庁舎建設の指針となる「下野市庁舎建設基本構想」を策定しました。

### 策定までの経緯

#### ●庁舎建設委員会における検討

庁舎建設委員会(市民等23名で構成)が平成20年3月に設置され、市の将来を見据え必要となる庁舎建設について、11回にわたる委員会を開催し、慎重に協議を重ねてきました。

その結果、「①有利な合併特例債を活用し、平成27年度までに1箇所統合し本庁方式による庁舎を建設する。②自治医大駅西側が庁舎の建設位置として最適である。」との大きな方向性が示され、平成21年11月に庁舎建設委員会から市長に「庁舎建設基本構想」として答申されました。

第12回庁舎建設委員会が6月11日に開催され、委員会から市長への答申以降、「下野市庁舎建設基本構想」の策定までの経緯について報告しました。



#### ●議会庁舎建設特別委員会における検討

市議会においては、平成21年11月に庁舎建設特別委員会(全議員で構成)を設置し、新庁舎建設の必要性、分庁方式と本庁方式、建設時期、財源、既存施設の活用、庁舎建設位置(候補地)について、6回にわたり慎重な協議が行われました。

その後、平成22年第1回定

例議会において、庁舎建設特別委員会の調査結果報告が行われ、庁舎建設委員会の答申どおり「庁舎建設基本構想」は承認されました。

#### ●パブリックコメント・説明会の実施

市では、議会での承認を受け、庁舎建設委員会の答申を尊重し、将来を見据え、あるべき庁舎の姿について基本的な考え方をまとめた「下野市庁舎建設基本構想(案)」を策定し、市民の皆様のご意見を反映するため、4月15日から5月14日までの期間でパブリックコメントを実施しました。

また、庁舎建設についてのこれまでの経緯、市の考えなどを市民の皆様にご理解をいただくため、4月27日から29日の3日間、市内3会場で「下野市庁舎建設基本構想(案)説明会」を開催しました。

パブリックコメント及び説明会の参加者からいただいた貴重なご意見・ご要望については、市民の皆様にとって利用しやすい庁舎とするため参考とさせていただきます。今後策定される庁舎建設の基本計画、実施設計等で活かしていくこととし、原案のとおり基本構想を策定しました。



### 基本構想の概要

#### ●新庁舎建設の必要性

長期的視野に立って利用することが可能で、経済性・機能性に配慮した新庁舎を建設します。

現在の3庁舎を耐震改修・増改築した方が、一時的な負担は軽減されるものの、近い将来には、新しく庁舎を建設する必要性が生じるため、中・長期的に考えると、新築と比較して高額になる可能性があります。一方、新築した場合は、当初の費用は高額になるものの長期間使用することができ、有利な合併特例債の活用や業務のメリ

ツトのほか、設備の維持管理コストの軽減を図ることが可能になります。

#### ●分庁方式と本庁方式

市民サービスの向上、経費の削減、業務効率の向上などから本庁方式とします。

現在3庁舎に分散しているため、市民課窓口が3庁舎に設置されていますが、各庁舎にまたがる用件も数多くあり、庁舎間の移動などにより市民の皆様へ負担をかけています。また、行政内部においても会議などで頻繁な移動が必要になっており、多くの時間とコスト増につながっています。一方、3庁舎を一つに統合した本庁方式の場合は、各行政部門が1箇所に集約されることにより、経費の削減、業務効率の向上や市民サービスの向上が期待できます。

#### ●建設時期

平成27年度中に供用開始します。

新市建設計画に基づく事業に対しては、合併市町村に認め

られる合併特例債が活用でき、国から支援を受けることができる大変有利な制度といえます。合併特例債を活用するためには、遅くとも平成27年度中に新庁舎の供用を開始することが必要となり、新庁舎の建設に概ね2年程度の期間を要することから、平成25年度中に着工する必要があります。

### ●財源

建設には有利な合併特例債を活用します。

新庁舎の建設には、合併特例債20億円を有効活用するほかに、庁舎等整備基金として、建設までの間に毎年度2億5千万円程度を積み立て20億円を確保するとともに、地域振興基金から10億円を活用することによって、市の財政は「厳しい財政状況の中でも運営可能な水準」を維持できると考えられます。

### ●既存施設の利活用

行政改革の観点も踏まえ、施設に応じたあり方を検討します。

国分寺・南河内・石橋の3庁舎は、財政状況を十分踏まえ、解体を含め売払いや貸付など様々な手法を検討していきます。3庁舎にある市民課窓口機能は、市民の皆様への利便性を引き続き確保するため、隣接する施設に併設するなど、機能の維持を検討していきます。

水道・下水道庁舎の利活用については引き続き検討し、公民館、図書館などの施設は、現在の機能を維持しながら行政改革の観点も踏まえた中で、施設のあり方について検討していきます。

### ●庁舎建設位置(候補地)

市の将来を見据えた新庁舎は、自治医大駅西側に建設します。

建設位置(候補地)については、将来的なまちづくりの発展性が望めること、公共交通機関の利便性が良いこと、防災上の拠点性に優れることなどから庁舎建設委員会の答申を最大限尊重し、自治医大駅西側に建設することが適当であると判断しました。

### ●今後の予定

「下野市庁舎建設基本構想」で示された基本的な考え方を踏まえ、より具体的な事業や条件の検討を行い、配置計画や部門構成などの庁舎機能の基本的な方針となる「下野市庁舎建設基本計画」を策定します。

「下野市庁舎建設基本構想」の全文及び「下野市庁舎建設基本構想(案)」に寄せられたパブリックコメント(ご意見・ご提言)に対する市の考え方は、市ホームページでご覧いただけるほか、総合政策室(国分寺庁舎2階)窓口でも閲覧できます。

●下野市ホームページ↓(総合案内)↓(組織から探す)↓(総合政策室)↓(新庁舎建設)↓(下野市庁舎建設基本構想を策定しました)・(下野市庁舎建設基本構想(案)のパブリックコメント結果)

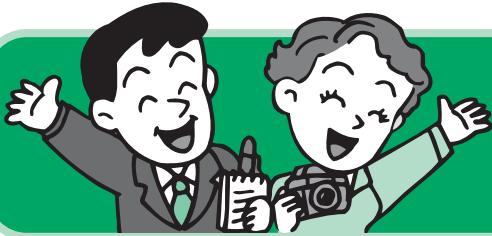
●問い合わせ先  
総合政策室 ☎(40)55550



## 平成23年度 下野市奨学生(高等学校、大学等)を募集します

- 受付期間 9月1日(水)～30日(木)
- 申請資格 下記のすべての条件を満たす方
  - (1) 高等学校(高等専門学校、中等教育学校の後期課程及び専修学校の高等課程を含む)、大学(短期大学及び専修学校の専門課程を含む)に在学し、又は入学しようとする方
  - (2) 学業成績が優秀で意欲があり、品行方正な方
  - (3) 経済的理由により修学が困難な方
  - (4) 確実な連帯保証人を2名付することができる方(保護者及び県内在住者1名)
 ※連帯保証人は、独立の生計を営んでいる満20歳以上の方で、市民税を完納している方
  - (5) 保護者が下野市に1年以上住所を有する方
  - (6) 他の機関から奨学金その他これに類するものの給付又は貸付を受けていない方
- 貸付額及び予定人数
  - ・高等学校奨学生 月額15,000円(5名程度)
  - ・大学奨学生 月額30,000円(10名程度)
 ※人数に満たない場合は、3月募集も行います。
- 貸付期間 正規の修業期間 ※本人名義の口座に半年分まとめて年2回振込みます。
- 償還方法 卒業後1年間据置。期間後、貸付期間の2倍の期間内に償還(年賦又は半年賦)
- 募集要項配付場所 石橋庁舎2階教育総務課、国分寺庁舎・南河内庁舎市民課窓口、各図書館、各公民館  
※市のホームページでもダウンロードできます。

問い合わせ先 教育総務課 ☎52-1117



## 男女共同参画情報紙 『シェアリング～わかちあい～』 編集委員の募集！

市民の視点やアイデアを活かした男女共同参画情報紙を作成するため、「男女共同参画情報紙編集委員」を募集します。

みんなが“わかちあう”大切さを持ち、男女が共にいきいきと生活することのできる社会について、日常生活の中で感じることなどをみんなで話し合いながら、楽しく紙面作りをしてみませんか？

### どんなことをするの…？

- 内 容 情報紙のテーマを決め、取材、執筆などの編集作業を分担して行います。  
発行は9月・3月の年2回になります。
- 会 議 月1回程度（主に平日夜間になります）
- 任 期 2年（平成22年10月2日～平成24年10月1日）
- そ の 他 情報紙の発行ごとに謝礼があります。

### 応募するには…？

- 資 格 ①市内在住の20歳以上の方  
②他の審議会等の委員でない方  
③会議に出席できる方  
④下野市議会議員及び下野市職員でない方
- 方 法 総合政策室窓口（国分寺庁舎2階）、または市ホームページから応募用紙を取得し必要事項を記入のうえ、次のいずれかの方法で提出してください。
  - ・ 郵送 〒329-0492 下野市小金井1127 下野市役所総合政策室あて
  - ・ FAX 40-5572
  - ・ 電子メール [sougouseisaku@city.shimotsuke.lg.jp](mailto:sougouseisaku@city.shimotsuke.lg.jp)
  - ・ 直接持参 総合政策室政策推進グループ（国分寺庁舎2階）
- 募集期間 7月20日（火）から8月10日（火）  
※郵送、FAX、電子メール、直接持参のいずれの場合も、8月10日（火）午後5時15分までに総合政策室に提出されたものを有効とします。
- 募集人数 3名
- 選考結果 書類審査を行い、9月末頃応募者全員に通知します。



\*\*\* 多くのみなさんのご応募をお待ちしています \*\*\*

問い合わせ先

総合政策室政策推進グループ ☎ 40-5550

# ユビキタスタウン しもつけ 展開中

## その1 情報化で活力あるまちづくり “思いやりと交流のまち下野” いにしえ新発見プロジェクト

**ユビキタスとは？**  
いつでも、どこでも、誰でもICT（情報通信技術）を利用できるという意味です。

**概要**

- ①パソコンや携帯電話から地図を切り口に、市内の各種情報を簡単に検索できるシステムを構築します。
- ②本市の地域資源を再確認し、市の知名度アップを図るため、市PRビデオを作成します。市内各所に設置される大型ディスプレイやインターネット、市民が集まるイベントで放映します。

○市内の事業所が手軽に広告を出せる仕組みを検討しています。

システムは平成23年1月ごろより運用を開始しますが、各種地域情報と市PRビデオについては、平成23年4月ごろ完成する予定です。

**問い合わせ先** 総合政策室 ☎40-5550

現在、市内の地域情報を収集中です。

- ①市PRビデオ作成に際して  
現在、市内各所に撮影クルーがお伺いしています。今後、イベントなどに撮影クルーがお伺いした際には、ご協力をお願いします。
- ②市内事業所情報収集に際して  
南河内・石橋・国分寺3商工会の会員情報を収集するため、市と3商工会連携による会員アンケートを実施します。

○3商工会会員アンケートの概要

発送時期 7月20日ごろ

内 容 会員が営む事業所の基本情報、特長、市民に発信したいこと等

方 法 アンケート用紙を市より会員にお送りします。期限（7月末予定）までに各商工会へFAXにてご回答ください。

- ③商工会会員以外の市内事業者の情報収集  
別途、広報・市ホームページにて受付方法をお知らせします。しばらくお待ちください。

<ご注意>  
商工会会員・会員以外とも、公の秩序や善良な風俗に反する事業所などは情報収集の対象外とさせていただきますので、あらかじめご承知おきください。



## その2 情報化で安全なまちづくり 田川、姿川、市道アンダーパスに防災カメラを設置。8月より本格運用開始 豪雨・洪水時に、映像による情報収集で、的確な防災態勢を確立するために

- 河川防災カメラ  
田川・姿川に河川の状況を瞬時に把握できるカメラを設置しました。河川の状況は市ホームページからご覧いただけます。
- アンダーパス防災カメラ  
本市では、下野警察署・石橋地区消防組合等と情報を共有し、降雨時には重点的にパトロールを実施しています。  
本市においても栃木県と同様に、市道アンダーパスに防災カメラを設置し、降雨時にアンダーパスの状況をいち早く確認できるようにすることで安全対策を向上させます。アンダーパスの画像閲覧は、市役所内の防災関係職員・道路管理関係職員、下野警察署、石橋地区消防組合のみに制限されます。また、点検・訓練等の特別な場合を除き、降雨時の防災目的のために使用します。

防災カメラ設置場所		
設置場所	市ホームページからの閲覧	
田川	谷地賀橋	○
姿川	箕輪橋	○
しもつけアンダー1	国分寺小学校東側	×
しもつけアンダー2	小山車両センター付近	×
しもつけアンダー4	自治医科大学北側	×
しもつけアンダー6	新4号国道アンダー（薬師寺・下原付近）	×

**問い合わせ先** 生活安全課 ☎40-5555

# 国民年金だより

問い合わせ先

市民課 ☎40-5556

栃木年金事務所 ☎0282-22-6074、4134

## あなたも国民年金を増やしませんか？ 付加年金についてのご案内

●第1号被保険者・任意加入被保険者が定額保険料に付加保険料をプラスして納付すると、老齢基礎年金に付加年金が上乘せされ支給される制度です（厚生年金などの加入者や、その人に扶養されている第3号被保険者は加入できません。なお、農業者年金に加入している人は必ず納付しなければなりません。）。

付加保険料は月額400円になり、受給額は200円×付加保険料納付月数になります。

★例えば、65歳から受給した場合

付加保険料を10年間（120月）納付した場合は、

・付加保険料（納付額）は、

400円×10年（120月）=48,000円

・付加年金額（受給額）は、

200円×10年（120月）=24,000円（年額）

となり、付加年金を2年間受給すると納付した付加保険料総額と同額になります。

●付加年金は、申し込みの日から加入となります。

・付加年金は、老齢基礎年金と合わせて受給できる終身年金です。

・付加年金は定額のため、物価スライド（増額・減額）はありません。

（注）老齢基礎年金を繰上げ・繰下げ請求した場合は、付加年金も老齢基礎年金の減額率・増額率に応じて減額・増額されます。

・国民年金基金に加入中の方は、付加年金に加入することができません。

・付加保険料は、納付期限を過ぎると納付できません。納付期限は翌月の末日（休日・祝日の場合は翌営業日）です。

加入を希望される方は、年金手帳と印鑑をお持ちのうえ、各庁舎市民課へお越しください。

## 「消えた年金」問題 年金記録の回復が早くなります

次の基準の当てはまる方は、年金記録第三者委員会で審議することなく、年金事務所の調査で、記録を回復できます。

**年金事務所で迅速に記録を回復できる基準が次のとおり追加されました**

1. 厚生年金 ～標準報酬月額の変更の疑い～

・6か月以上さかのぼって標準報酬月額が大きく引き下げられている記録が、事実と反していると疑われるなどの条件を満たす場合

2. 厚生年金 ～脱退手当金の誤った支給記録～

・昭和49年まで発行されていた厚生年金の被保険者証に、脱退手当金を支給した表示（**脱**）がないなどの条件を満たす場合

・脱退手当金の支給日より前にその計算基礎にされていない厚生年金の期間があるなどの条件を満たす場合

3. 国民年金 ～2年以下の記録もれ～

・保険料納付記録がもれていると思われる期間が2年以下であって、その他の期間は納付済みであるなどの一定の条件を満たす場合

このほかにも、確定申告の控えが残っている場合や、お勤めの事業所が廃止された後に厚生年金の加入記録がさかのぼって変更されている場合などの回復基準があります。

詳しくは、栃木年金事務所に問い合わせください。





## 平成22年8月1日から父子家庭のみなさまにも児童扶養手当が支給されます！

### ○児童扶養手当とは

次のいずれかに該当する児童の父または母（以下、「保護者」といいます。）が、児童を監護（監督保護）するとき、もしくは保護者が監護しない場合においては、保護者以外の方（祖父母など）が当該児童を監護するときに、対象児童が18歳に達した日から最初の3月31日までの期間、児童扶養手当を受け取ることができます。

これまでは母子家庭の方のみが対象でしたが、法律の改正により8月1日から父子家庭の方も対象になります。

### 手当額と支給時期

受給者の所得額によって手当額を決定します。受給者及び扶養義務者（同居の3親等以内の親族）の所得によっては、手当額が全額支給停止になる場合もあります。

全部支給	月額 41,720 円
一部支給	月額 41,710 円 ～ 9,850 円
加算額	2人目 月額 5,000 円
	3人目以降 月額 3,000 円

4月、8月、12月（原則20日）の3回、支払月の前月分までを金融機関へ振り込みます。ただし、支払日が土日祝日にあたる場合は、その前の営業日になります。

**※父子家庭の方の最初の支給は、12月になります。**

市では、制度案内の個別通知等は発送していません。（支給要件に該当するかどうかの確認が取れないため）

児童扶養手当の支給要件に該当する父子家庭の父や母子家庭の母、もしくは父母のいない児童を監護している養育者で、現在児童扶養手当を受給していない方は、子育て支援グループまでご連絡ください。

### 支給要件

- 父母が婚姻を解消した児童
  - 父母が一定以上の障害の状態にある児童
  - 父母の生死が明らかでない児童
  - 父母に引き続き1年以上遺棄されている児童
  - 父母が法令により1年以上拘禁されている児童
  - 父母が死亡した児童
  - 母が婚姻によらないで懐胎した児童
  - 母が婚姻によらないで懐胎したか明らかでない児童
- ☆ただし、年金（老齢福祉年金以外のもの）を受給している（請求すれば受給できる場合を含みます）場合や、事実婚（いわゆる内縁の関係）に該当する場合は、請求を受付できません。
- また、手当受給中に年金受給開始や事実婚に該当した場合は、その時点で受給資格がなくなります。



### 父子家庭の方の経過措置

父子家庭の方については、平成22年8月1日から受給対象になることに伴い、認定請求に関する経過措置が設けられます。

- すでに父子家庭としての支給要件に該当している方は、平成22年8月1日より前に認定請求ができます。
  - 平成22年11月30日までに認定請求を提出していただくと、次の取扱いになります。
    - ・平成22年7月31日までに支給要件に該当している方→8月分から支給されます。
    - ・平成22年8月1日以降、11月30日までに支給要件に該当した方→要件に該当した日の翌月から支給されます。
- ※11月30日を過ぎると、認定請求の翌月からの支給になります。**  
**※経過措置は、制度改正に伴う父子家庭の方のみの措置になります。母子家庭の方に関しては、支給要件に該当した時点ですぐに請求してください。**

### 認定請求

児童扶養手当を受給するには、児童福祉課窓口（石橋庁舎1階）に必要な書類を添えて認定請求書を提出する必要があります。

認定請求は必要書類がすべてそろった時点で受け付けし、請求した翌月から認定になります。

- 請求者及び児童の戸籍謄本又は抄本（発行後1か月以内）
  - 年金手帳
  - 所得証明書（扶養親族数、各種控除額が記載されているもの）
  - 請求者と児童の健康保険証
  - 養育費に関する文書（調停調書、公正証書、審判書など）
  - 印鑑（ゴム印以外）
  - 請求者名義の預金通帳（ゆうちょ銀行の場合、振込み用の店名、預金種目、口座番号の記載のある通帳に限ります。）
- ※請求者の状況によって、必要書類に追加や変更があります。**

問い合わせ先

児童福祉課子育て支援グループ ☎52-1114

## 8020達成者を募集します

満80歳以上でご自分の歯が20本以上ある方を表彰します  
(小山歯科医師会が該当者を募集し、表彰します)

●応募資格

満80歳以上で自分の歯が20本以上ある方  
(過去の表彰者は応募できません)

●事前審査

- ①歯科医院での診査 (無料)  
小山歯科医師会会員の歯科医院に限る  
実施期間 7月1日(木)～8月7日(土)
- ②保健福祉センター きらら館  
実施日 7月28日(水) 午後2時～3時受付  
(7月23日(金)までにきらら館に事前申し込みをしてください。)



※応募いただいた方には、①または②のどちらかで事前審査を受けていただきます。詳細は健康増進課までお問い合わせください。

**問い合わせ先** 健康増進課 ☎52-1116

### 薬物乱用防止広報車 「きらきら号」が エコライフまつりに やってきます

一人でも多くの児童に、また大人にも薬物乱用の本当の恐ろしさを伝えるため、薬物乱用防止広報車「きらきら号」(栃木県警察本部少年課)がエコライフまつりにやってきます。

きらきら号の中に入り、覚せい剤や大麻など薬物の標本やパネル写真等を見学したり、パソコンを使ってクイズに挑戦しましょう。

●日時 7月17日(土) 午後2時30分～4時30分(予定)

●場所 祇園原公園  
「エコライフまつり」会場

※エコライフまつりについてはP32もご覧ください。

**問い合わせ先**

**健康増進課**  
☎52-1116

## 「こころの健康相談」開催のお知らせ

ストレス社会と言われる現代社会では、「こころの健康」が大きな社会問題としてクローズアップされています。

心の病気といっても、「こころのカゼ」と言われる「うつ病」等いろいろありますが「眠れない、食欲が落ちた、体や頭が重い」など、誰にも相談できずにつらい思いをしている方はいませんか?また、精神疾患によるつらさ・悩みを抱え込んでしまっているご本人・ご家族の方はいませんか?

市では、精神科医が対応する「こころの健康相談」を実施します。相談することで、今のつらさが少しでも軽くなればと思います。ぜひ、ご利用ください。

●相談日 (平成22年度の日程)

7月20日(火)、8月17日(火)、9月14日(火)、10月5日(火)、  
11月9日(火)、12月7日(火)、平成23年1月11日(火)、  
2月8日(火)、3月1日(火)(月1回開催予定)

午後1時30分～3時30分

●場 所 保健福祉センターきらら館

●相談員 精神科医 ●料 金 無料です

※予約制となりますので、事前にご連絡をお願いします。

**申し込み・問い合わせ先**

**社会福祉課** ☎52-1112

## 日本脳炎予防接種の お知らせ

平成17年から接種を控えることになっておりましたが、厚生労働省の指導により平成22年度は3歳になる方（平成19年4月1日～平成20年3月31日生）のみ初回接種の案内をすることになりました。

対象児には、3歳児健診時に予診票をお渡ししますので、指定医療機関でお受けください。

生後90か月に至るまでの方は無料で接種できます。3歳児以外の対象児で接種をご希望の方は、健康増進課までご連絡ください。

**問い合わせ先**

**健康増進課**  
☎52-1116

## 子宮頸がん個別検診のご案内

個別検診をご希望の方は、下記の医療機関に直接予約申し込みの上、受診してください。※木村婦人科医院は、予約の必要がありません。

●実施時期 6月1日～平成23年2月28日

検査名	対象者	個人負担金	検査内容
子宮頸がん検診	20歳以上の女性	無料	・問診・視診・内診 ・子宮頸部細胞診

医療機関名	住所	電話番号
石橋総合病院	石橋628	(53) 1134
木村クリニック	祇園1-7-7	(44) 8211
中央クリニック	薬師寺3154-2	(40) 1121
木村婦人科医院	壬生町壬生甲2349	0282 (82) 6136
クララクリニック	壬生町壬生甲3312-1	0282 (83) 1311

※6月上旬に「女性特有のがん検診のクーポン」対象者に送付しました医療機関案内のクララクリニックの電話番号に間違いがありました。

## 保 健 メ モ 7月号 7月16日→8月13日

月 日	内 容	受付時間	対 象 者	場 所
7月21日(水)	ポピーくらぶ	10:00～11:30	就園前のお子さん	きらら館
7月26日(月)	4か月児健診	13:00～14:00	平成22年3月生	ゆうゆう館
7月28日(水)	フレッシュパパママ教室 レッスン2	9:15～9:30	事前申し込み必要	ゆうゆう館
	フレッシュパパママ教室 レッスン2	13:15～13:30	事前申し込み必要	ゆうゆう館
7月29日(木)	特定健診 がん検診 ヤング検診	8:20～10:00	事前申し込み必要	ゆうゆう館
8月2日(月)	3歳児健診	13:00～14:00	平成19年5月生	ゆうゆう館
8月3日(火)	ポピーくらぶ	9:45～10:00	8か月～就園前のお子さん リトミックを行います	ゆうゆう館
8月6日(金)	ポピーくらぶ	9:45～10:00	8か月～1歳6か月のお子さん リトミックを行います	きらら館
8月8日(日)	特定健診 がん検診 ヤング検診	8:20～10:00	事前申し込み必要	ゆうゆう館
8月10日(火)	1歳6か月児健診	13:00～14:00	平成21年1月生	ゆうゆう館
	特定健診 がん検診 ヤング検診	8:20～10:00	事前申し込み必要	南河内公民館
8月11日(水)	ポリオ	13:30～14:00	生後3か月～90か月までのお子さん で2回接種していない方	ゆうゆう館
8月13日(金)	ポピーくらぶ	9:45～10:00	1歳6か月～就園前のお子さん リトミックを行います	きらら館

**問い合わせ先**

**健康増進課 ☎52-1116**

# まちの話題

# SHIMOTSUKE-CITY TOPICS

## 百歳おめでとうございます

君塚 一三様(明治43年6月1日生、石橋在住)が百歳を迎えられました。

広瀬市長が訪問し祝詞とお祝いを手渡しました。いつまでもお元気でお過ごしください。



## 少年サッカー大会で優勝

(敬称略)

第4回 Shimotsuke-CityCup 少年サッカー大会が5月1・2日に開催され、U-12の部において下野FCレッドスターが24チーム中見事優勝することができました。

メンバー

凱渡・尚弥・  
遼太郎・捷馬・  
拓也・優真・  
功稀・慧惟・  
悠希・暉尊・  
勇太・智・豪裕・  
拓海・真吾・  
健太郎



## スポーツ少年団竹の子クラブ 小学生が関東大会出場!!

(敬称略)

5月22日(土)、日光市で開催された小学生ソフトテニス大会県予選会において、4年生以下の部で、2ペアが予選会を突破し、7月3日(土)に茨城県神栖市で行われる関東大会に出場することになりました。

男子の部

馬場祐希(薬師寺小4年)・野村晃生(吉田西小4年)

女子の部

飯塚柚稀(緑小4年)・溝口涼香(薬師寺小4年)

竹の子クラブ問い合わせ先(代表)中西 090-9155-5212



## しもつけ少年拳士大活躍!

(敬称略)

4月29日(水)第29回栃木県空手道少年錬成大会(栃木県空手道連盟主催教育委員会後援)が、県南体育館で開催されました。優勝者と準優勝者は8月7日~8日に東京武道館で行われる全日本少年少女空手道選手権大会(文部科学省後援)に出場します。

形の部:優勝 石井隼(緑小2年)、準優勝:田中凱旋(吉田西小3年)、3位:塚田祥貴(祇園小1年)・永山幹稀(祇園小2年)、4位:新井悠真(国分寺小4年)、敢闘賞:諏訪部友希(祇園小2年)、組手の部:準優勝 鏑木健輔(古山小2年)

\*一友会薬師寺空手道クラブ 薬師寺幼稚園体育館内の他、市内各公共施設で稽古しています。



## 下野市緑化推進委員会が設立

5月10日(月)、国分寺公民館において、市民憲章にある「自然を大切にし、みどりあふれる美しいまちをつくりたい」を目指し、市自治会連絡協議会、商工会、学校関係者及び緑化ボランティア団体が構成員となり、「下野市緑化推進委員会」が設立されました。



設立総会では、下野市長、栃木県南環境森林事務所長、栃木県緑化推進委員会理事長が出席し、15名の委員が選任され、平成22年度の事業計画や予算が承認されました。会長には下野市自治会連絡協議会会長の倉井徳勇氏が就任しました。

また、設立総会の後、天平の丘公園において、シダレザクラの記念植樹が行われました。

## 栃木県植樹祭が開催されました



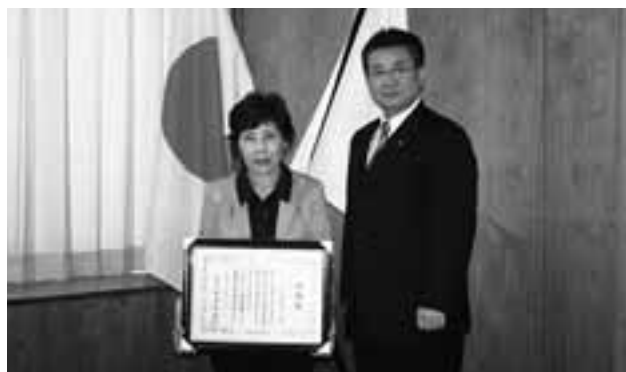
5月15日(土)、塩谷町総合公園において、「第48回栃木県植樹祭」が開催されました。式典には市長、議長、並びに市緑化推進委員等の関係者が参加しました。

式典では、緑化推進を図るため結成しました市立国分寺西小学校緑の少年団に栃木県緑化推進委員会会長から団旗が授与されました。

なお、栃木県植樹祭の次回開催は下野市となっています。

## 緑化功労者表彰で林野庁長官賞を受賞

第61回全国植樹祭(神奈川県秦野市:5月23日開催)において、緑化功労者表彰式が行われ、柴地区の大橋和子氏が「林野庁長官賞」を受賞されました。



大橋氏は、天平の丘公園を中心とする自然豊かな平地林を後世に残そうと、下野市(旧国分寺町)平地林を美しくする会会長として18年間の長きにわたり、緑化活動の推進に貢献してこられた功績を認められ表彰されたものです。



# Let's SPORTS



## 下野市でキンボールを開催します

来る平成23年11月5日(土)から8日(火)の4日間、栃木県を会場に全国規模のスポーツ・レクリエーション活動の祭典、第24回全国スポーツ・レクリエーション祭「スポレク“エコとちぎ”2011」が開催されます。

この大会は、広く国民にスポーツ・レクリエーション活動を全国的な規模で実践する場を提供することにより、国民一人ひとりのスポーツ・レクリエーション活動への参加意欲を喚起し、国民の生涯を通じたスポーツ・レクリエーション活動の振興に資することが目的です。そして、栃木県では、全国から集う参加者と県民との交流により、誰もが気軽に楽しめるスポーツ・レクリエーション活動の振興を図り、生涯にわたる豊かなスポーツライフの実現をめざす祭典にする予定です。

また、下野市においては、フリー参加種目として「キンボール」を開催予定です。「オムニキン」というかけ声の「オムニ」とは、すべてのという意味。「キン」はキネシシス(運動感性)の略語。いわば「すべての人が楽しめるスポーツ」という造語です。



## 第5回下野市民硬式卓球大会兼 県民スポーツ選考会開催

下野市卓球の技術レベル向上と卓球愛好者の親睦を目的に開催します。

●主催 下野市体育協会卓球部 ●日時 8月22日(日)午前8時30分集合、9時開始 ●場所 石橋体育センター ●参加対象 小学3年生以上の学生、在住在勤の一般社会人 ●種目 ①ジュニア男子S(～中学2年)、②ジュニア女子S(～中学2年)、③一般男子S(中学3年以上)、④一般女子S(中学3年以上)、⑤壮年男子S(40才以上)、⑥家庭婦人S(35才以上) ※申込者が最低人数に達しない場合、種目変更・男女混合もあります。●試合方法 硬式:5セットマッチ(11本)予選リーグ・決勝トーナメント ●参加費 ジュニア 1人300円(保険料等を含む)、一般/壮年/家庭婦人 1人500円(保険料等を含む)、当日会場受付で徴収します。●申し込み 7月12日(月)午前9時から8月6日(金)午後5時まで、各地区体育センター窓口にて申し込んでください。・スポーツ振興課(スポーツ交流館内)・南河内体育センター・国分寺海洋センター

※参加申込書は各地区体育センター窓口にて用意してあります。※電話での受付は行いません。●その他 キャンセルは8月6日(金)午後5時までとします。卓球ラケット、体育館シューズは各自ご用意ください。

●問い合わせ 下野市体育協会卓球部 理事長 水越 健次  
☎44-2382 22:00～24:00でお願いします。

## ころび方教室の開催

高齢者の転倒時に一番多く発生する骨折は、前方への転倒による上肢(腕)であり、次に多いのが側方(横側)への転倒による大腿骨頸部(太もものつけね)の骨折です。骨折を予防するには、骨を強くし、転倒を防止するトレーニングのほかに、ころび方によっても防ぐことができます。転倒時の防御動作としての「ころび方」を習得し、ころぶことへの恐怖心を取り除いて高齢期の怪我の軽減に備えてみませんか。

●主催 下野市体育協会柔道部  
●講師 倉井整骨院院長 倉井洋治先生  
●日時 7月27日、8月3日・10日・17日・24日(毎週火曜日 全5回)午後8時から  
●場所 国分寺中学校体育館 剣道場  
●対象 成人 ●定員 15名 ●参加費 600円(保険代) ●申し込み・問い合わせ先 下野市体育協会柔道部 担当 若林  
☎090-1767-3253 7月9日(金)までに(定員まで随時受付)

## 柔道スポーツ少年団の活動紹介

私達は、少年少女の健全な発育を図るものとして、有段者師範の指導のもと幼稚園生から小学生までの部員により、柔道の稽古を行っています。入門希望者は、最寄りの柔道部(会)までご連絡ください。

●南河内柔道部  
連絡先:古谷 明 ☎48-1129

●国分寺柔道会  
連絡先:荒井 薫 ☎44-9799

●石橋柔道会  
連絡先:斎藤 通孝 ☎53-8577

部員(小学生)随時募集、見学歓迎

●交流試合・大会  
下野市長杯を毎年12月に実施。小山近隣市町村少年柔道練成大会、春季・秋季に実施。他、小山北ロータリークラブ大会、整備師大会等に参加。



## センター登録団体紹介⑧

### 下野市消費生活リーダー協議会

栃木県消費者リーダー養成講座修了生が加入する消費者団体です。

消費生活に関する必要な知識を習得するとともに消費者啓発活動に積極的に取り組むことにより地域における消費生活の安定及び向上を図ることを目的としています。

消費者被害防止啓発活動として、高齢者向けの寸劇による出前講座を実施しています。

平成22年度から、市内小・中学校での児童消費者金融教育講座における寸劇を実施し、日々活動盛んな団体です。

現在の会員は41名です。養成講座を受講し、消費生活リーダー協議会の会員として活動してみませんか。

(事務局 生活安全課 ☎40-5555)



# 生涯学習 情報センター通信 (第28号)

生涯学習情報センター ☎(40)0911

## センター登録団体の活動報告

### 非核平和をすすめる下野市の会

#### 核兵器のない世界を 核不拡散条約から核兵器禁止を

690万筆余の「核兵器のない世界」を要請する署名(本会が下野市で集めた2,653筆を含む)は、ニューヨーク国連本部で開かれている核不拡散条約(NPT)再検討会議議長のカバクチュランさんとドアルテ国連軍縮担当代表に5月2日届けられました。カバクチュラン議長は会議の開会冒頭、「昨日署名を受け取った」、「市民社会の熱意に私たちはこたえなければならない」と発言しました。

このNPT再検討会議は5月28日までの会期ですが、今その第一委員会で、核廃絶の工程表の作成、第二委員会でイスラエルと北朝鮮の加入をいかに図るかで討議が重ねられています。

日本からの1,500人の訪米団(栃木県6名)は2日の署名提出に先立ち、マンハッタンで署名を集め、午後からはタイムズスクエアから国連本部まで行進、これは世界各国から今回の要請に集まった人やニューヨーカーまで1.5万人の大パレードになりました。

今回の署名にご協力いただいた市民の皆さん、ありがとうございます。これからも非核平和都市

宣言の下野市から核兵器のない平和な世界をめざしていきましょう。

下野市で集めた署名は、現在発送中の物を加え2,700筆を越えました。

また、カンパは35,100円になりましたので、3万円は不足していた栃木からの参加者の費用の一部に、また残りは署名用紙とチラシ作成の費用に使わせていただきました。

#### 非核平和をすすめる会 7月の催し

##### ノーモア広島・長崎、ノーモア被爆者 原爆と人間展

●日時 7月24日(土)～27日(火)  
午前9時30分～午後6時  
(最終日は午後3時終了)

●場所 石橋図書館 展示室

#### ●内容

被爆者団体協議会のパネルの一部に長崎市の資料と核のない世界実現の見通しを展示

※8月下旬には生涯学習情報センターにて同展と講演会・上映会を予定

#### ●学校祭

①日時 8月7日(土)

開催時間 10時～15時

②会場 栃木県シルバー大学

校・南校(栃木市神田町9-40)

③内容 来場者との交流・ふ

れあいを通してシルバー大

学校を理解していただくた

め、昔のおもちゃ作り、パソ

コンで名刺づくり、チャレン

ジゲーム、囲碁・将棋などを

体験できる「ふれあい体験

コーナー」や「体験教室」「模

店コーナー」「チャリティーバ

ザー」「作品展示コーナー」

などを運営、実施します。

#### ●問い合わせ先

栃木県シルバー大学校南校

☎02882(22)5325

シルバー大学校・南校  
第31回学校祭

#### ●演芸会

①日時 8月5日(木)

開催時間 10時～16時

②会場 栃木市文化会館

小ホール(栃木市旭町12-16)

③内容 クラブ活動の成果を

中心にした演芸、演舞を披

露します。

(太極拳・コーラス・民舞・カ

ラオケ・ダンス・民話語り・

フラダンス・30期生、31期

生の発表等)



下野薬師寺歴史館体験イベント

**「ベニバナ染めをしよう」**

- **対象** 市内小学校5年生以上（定員25名）
- **参加料** 500円（材料代）
- ◆ **紅花摘み体験** ◆
  - ・日時 7月17日（土）午前9時～10時
  - ・場所 下野薬師寺歴史館
  - ・講師 文化課職員
- ◆ **紅花染め体験** ◆
  - ・日時 8月21日（土）午前9時～正午
  - ・場所 国分寺公民館
  - ・講師 日下田 正先生 大河原 陽先生

- 下野市内で栽培した紅花を使用してハンカチの紅花染めを作ります。
- 染色液で服が汚れる可能性があります。当日は汚れてもよい服装をお願いします。
- 小学生が対象ですが、一般の方の参加も可能です。※2回とも参加できることが条件です。
- **申し込み**  
事前に電話でお申し込みください。申し込み開始は7月1日（木）から ☎52-1120（文化課）  
※定員になり次第、締め切ります。

**問い合わせ先** 文化課 ☎52-1120  
下野薬師寺歴史館 ☎47-3121

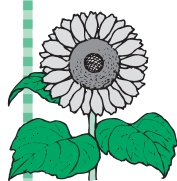


**第28回企画展「トリックアート」展**

あれ?額から絵が飛び出した!?

見て、触って、写真を撮って楽しめる、不思議な  
展覧会です。

- **日時** 7月31日（土）～8月22日（日）  
午前9時から午後5時まで。火曜休館
- **場所** グリムの館 多目的ホール
- **入場料** おとな500円、こども（中学生以下）300円



**問い合わせ先** (財)グリムの里いしばし ☎52-1120

**グリムの森でネイチャーゲームをしよう【夏】**

- **日時** 7月25日（日）  
午前10時から正午まで
- **場所** グリムの森
- **参加料** 無料ですが、事前にグリムの館へ申し込んでください。
- **定員** 30名
- **その他** バンダナを1枚持ってきてください。  
雨天決行です。



**問い合わせ先** (財)グリムの里いしばし ☎52-1120



下野薬師寺歴史館だより  
下野薬師寺歴史館夏休み企画  
「ミニはにわ・まがたま」を作ろう!

下野薬師寺歴史館では、夏休み期間中、古墳から出てきた、「はにわ」や「まがたま」などを簡単にオープン粘土で作れる体験講座を開催します。8色のカラー粘土を使ってオリジナルの「ミニはにわ」や「まがたま」を作ってみませんか?皆さまのご参加をお待ちしています。



- 場 所 下野薬師寺歴史館
- 日 時 7月10日(土)～8月29日(日)  
午前10時～午後3時
- 休 館 日 毎週月曜日・第3火曜日
- 所要時間 約2時間
- 参加費 100円
- 受付人数 1回で5名の受付まで



問い合わせ先 下野薬師寺歴史館 ☎47-3121

下野薬師寺歴史館だより  
下野市の古墳を勉強しよう!

下野薬師寺歴史館では、夏休み期間中、下野市内の古墳の場所や、古墳の歴史・成り立ちなどを簡単に説明した資料を掲示します。実際に古墳から出てきた「まがたま」や「大刀」などの展示もあわせてご覧いただけます。



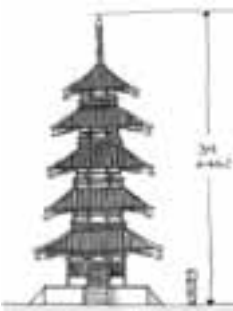
夏休みに意外と身近にある古墳の勉強をしてみるのはいかがでしょうか?皆さまのご来館をお待ちしています。

- 場 所 下野薬師寺歴史館
- 日 時 7月10日(土)～8月29日(日)  
午前9時～午後5時(最終入館午後4時30分)
- 休 館 日 毎週月曜日・第3火曜日
- 入 場 料 無料

問い合わせ先 下野薬師寺歴史館 ☎47-3121

夏休み歴史講座

下野市内の史跡や文化財について学ぶ講座を開催します!話を聞くだけでなく、遺跡から見つかった本物の土器を触ったり、体験をとおして下野市の歴史を学ぶことができます。この機会にしか触れることのできない貴重なものもありますので、ぜひご参加ください。



- 日 時 8月1日(日) 午前10時～正午まで
- 会 場 下野薬師寺歴史館(薬師寺1636)
- 対 象 市内の小学6年生
- 人 数 10名 ※親子での参加も可
- 内 容 市内の歴史・史跡・遺跡について説明  
薬師寺・御鷲山古墳見学  
出土遺物を使って体験学習(みる・さわる・考える)  
出土瓦などの拓本をとってみる  
歴史に関する夏休みの宿題相談 など
- 申し込み 7月15日(木) 午前10時から下野薬師寺歴史館(☎47-3121)で電話で申し込みを受け付けます。※定員になりしだい締め切ります。



問い合わせ先 下野薬師寺歴史館 ☎47-3121

平成22年度文化財絵画展募集

テーマ「下野薬師寺跡に関連する文化財」

- 応募期間 9月1日(水)～9月8日(水)
- 応募方法 応募作品は下野薬師寺歴史館に持参するか郵送すること。
- 応募対象 小学生、中学生、一般
- 規 格 ・用紙：画用紙  
・サイズ：八つ切り(380mm×270mm)  
・画材：自由  
・作品裏に住所・氏名・画題を明記すること。
- 展示期間 9月11日(土)～10月11日(月)
- 展示場所 下野薬師寺歴史館
- 賞 品 応募者全員に参加賞を贈呈
- 返却方法 応募作品は10月20日(水)～27日(水)(歴史館開館時間午前9時～午後4時30分。なお休館日は、毎週月曜日になります。)に来館の上、返却を受けること。市内児童・生徒の作品は、学校単位で返却します。



問い合わせ先 下野薬師寺歴史館 ☎47-3121

# 図書館インフォメーション

ホームページへアクセス!(蔵書の予約と検索ができます)  
<http://www.library.shimotsuke.tochigi.jp/>

携帯アドレスはこちら  
<http://www.library.shimotsuke.tochigi.jp/>



QRコード

## 7月 図書館カレンダー

日	月	火	水	木	金	土
				①	②	3
4	5	6	7	8	⑨	10
11	12	13	14	15	⑩	17
18	19	⑩	21	22	⑬	24
25	26	27	⑮	29	⑯	31

★開館時間  
 午前9時30分～午後6時  
 石橋図書館 ☎(52)11336  
 国分寺図書館 ☎(44)33099  
 南河内図書館 ☎(48)23095  
 ○石橋図書館の休館日  
 □南河内・国分寺図書館の休館日

### 石橋図書館催し物のご案内

#### ●読書会

7月14日(水)

佐江修一著『黄落』を読んで  
 ご参加ください。

時間 午前10時～正午

場所 2階研修室

#### ●おはなし会

7月17日(土)

「ふしぎなたいい」  
 「だちようのくびはなぜなが  
 い」

絵本

8月7日(土)

「シナの五人きょうだい」  
 「たこなんかじゃないよ」

時間 午後2時

場所 1階おはなしコーナー

#### ●親子ふれあい映画会

7月17日(土)

時間 午後3時

場所 2階視聴覚室

#### ●古典文学講座第3回

7月25日(日)

内容 「山部赤人の富士山の  
 歌」

時間 午後2時から

場所 2階研修室

### 国分寺図書館催し物のご案内

#### ●おはなし会

7月10日(土)

「かえるくんにきをつけて」  
 「おむつとガーガ」  
 「おまるのプータ」  
 「とどくかな」

絵本

パネルシアター

時間 午後2時から

場所 2階研修室

#### ●読書会

7月17日(土)

山本道子著『ペティさんの庭』  
 を読んでご参加ください。

時間 午前10時～正午

場所 2階視聴覚室

#### ●国分寺図書館よりお知らせ

本年度も図書館利用者を対  
 象に夏季限定で飲食スペース  
 を開放します。  
 期間は7月17日(土)から8  
 月31日(火)まで。  
 時間は午前11時から午後2時  
 までです。  
 ゴミ等については各自持ち  
 帰りが条件となります。

#### ●夏のお楽しみ会

7月10日(土)

「赤ずきんちゃん」  
 「おむすびころり」  
 「おりひめとひこぼし」  
 「おばけなんてないさ」  
 「南の島のカメハメハ大王」  
 その他

時間 午後2時

場所 2階視聴覚室

#### ●紙しばいと読み語り&パネ ルシアター

7月24日(土)

①午後2時(幼児向け)

絵本

「おばけのてんぷら」  
 「およぐ」

紙しばい

「トンポのトンちゃんかくれんぼ」

②午後3時(低学年向け)

絵本

「なつですよ」  
 「べにろいやるのおにたいし」  
 「紙しばい」  
 「ぼくはかぶとむし」

紙しばい

「ぼくはかぶとむし」

紙しばい

「ぼくはかぶとむし」

紙しばい

「ぼくはかぶとむし」

紙しばい

「ぼくはかぶとむし」

紙しばい

「ぼくはかぶとむし」

紙しばい

### 南河内図書館催し物のご案内

#### ●読書会

7月10日(土)

立松和平著『遠雷』を読んで  
 ご参加ください。

時間 午前10時～正午

場所 2階会議室

#### ●夏のお楽しみ会

7月10日(土)

パネルシアター&フラックシアター

内容

「赤ずきんちゃん」  
 「おむすびころり」  
 「おりひめとひこぼし」  
 「おばけなんてないさ」  
 「南の島のカメハメハ大王」  
 その他

時間 午後2時

場所 2階視聴覚室

#### ●紙しばいと読み語り&パネ ルシアター

7月24日(土)

①午後2時(幼児向け)

絵本

「おばけのてんぷら」  
 「およぐ」

紙しばい

「トンポのトンちゃんかくれんぼ」

②午後3時(低学年向け)

絵本

「なつですよ」  
 「べにろいやるのおにたいし」  
 「紙しばい」  
 「ぼくはかぶとむし」

紙しばい

「ぼくはかぶとむし」

紙しばい

「ぼくはかぶとむし」

紙しばい

「ぼくはかぶとむし」

紙しばい

「ぼくはかぶとむし」

紙しばい



手づくり絵本教室

●日時

7月28日(水)  
午前10時～4時頃

●場所

南河内図書館2階会議室

●定員

20名

市内小学3年生～中学生

●参加費

300円(材料費代)

用意するもの

①筆記用具

②油性サインペン

③のり

④18cm以上の定規

⑤色えんぴつ

⑥クリップ大

(厚さ1cm以上のものを  
しっかりとさめるもの)

⑦お弁当・飲みもの

※自分でお話を考えてきて  
ください。

●受付

7月6日(火)から

電話または、図書館カウン  
ターに申し込みください。

●申し込み・問い合わせ先

南河内図書館 ☎(48) 2395



一日図書館員の募集

市内三図書館では、夏休みの期間中小学3年～6年生を対象に、図書館業務を体験してもらい、本や図書館に対する興味・関心を高めてもらうため、一日図書館員を募集します。

●期間

8月3日(火)～5日(木)の一日

(応募状況により振り分け)

●時間

午前9時30分～午後3時

【昼食持参】

●場所

石橋図書館・南河内図書館・  
国分寺図書館

●募集人員

一日各館4人程度

●参加していただいた方には  
記念品を贈呈します。

●申し込み先

体験したい図書館に直接申  
し込み下さい。

●申込用紙は、学校図書室及  
び各図書館にあります。

●体験図書館までの送迎はご  
家庭でお願いします。

●申込期日

7月22日(木)午後5時まで  
申込み多数の時は抽選になります。

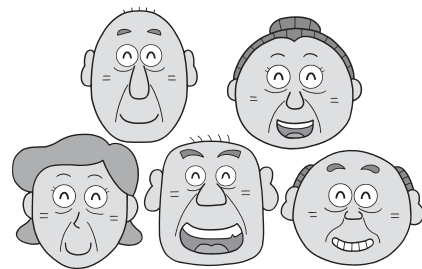
◆石橋図書館 ☎(52) 1136

◆国分寺図書館 ☎(44) 3399

◆南河内図書館 ☎(48) 2395

## 高齢者サロン紹介④【地域ふれあいサロン事業】

高齢福祉課では、高齢者の“健康づくり”、“生きがいづくり”のため、地域のお年寄りが集まって気軽におしゃべりやゲームなどをして楽しむサロンづくりを進めています。



### 『ふれあいサロン見山』



オープン当日、サロンの仲間とおしゃべりに花を咲かせました。

平成22年5月に市内7番目のサロンとしてオープンしました。

このサロンは、下古山の「ふれあいの郷見山館」に開設されたもので、地元のボランティアの方々により運営されています。

オープン(5月10日)当日は、ご近所のお年寄りの方が誘い合って集まり、おしゃべりを楽しんでいました。ひとり暮らしの方、家族と一緒にだけど昼間はひとりで寂しい、つまらない、そんな方、見山館でおしゃべり仲間をつくりませんか。

- 会場 ふれあいの郷見山館
- 日時 第2・4月曜日  
午前10時～正午
- 参加費 100円/1回(お茶菓子代)

問い合わせ先

高齢福祉課 ☎ 52-1115

あなたの応援団



# 地域包括支援センター



高齢者の方が『元気で、快適に、自宅で安心して』生活できるよう私たちがお手伝いします！

## 【家族介護者交流会】

市では、日ごろ介護している方、もしくは介護を終えて1年以内の方を対象に、リフレッシュや交流・情報交換のための家族介護者交流会を開催しています。介護者同士、同じ体験をしているからこそ、分かってもらえることがたくさんあります！お誘い合わせのうえ、ふるってご参加ください！

日時	内容	場所	備考
7月15日(木) 午前10時～正午	情報交換等	南河内公民館1階	申し込み不要
7月22日(木) 午前10時～正午	リフレッシュ活動 小物作り	きらら館	7月16日(金) 申し込み締切

### 申し込み・問い合わせ先

地域包括支援センターいしばし ☎51-0633(石橋地区)  
 地域包括支援センターこくぶんじ ☎43-1229(国分寺地区)  
 地域包括支援センターみなみかわち ☎47-2771(南河内地区)

## 自治医科大学 第39回薬師祭(くすしさい)のお知らせ

今年も自治医科大学では  
 10月8～10日(金～日)の  
 3日間の日程で学園祭「薬  
 師祭(くすしさい)」を開催  
 します。多数のご来場をお  
 待ちしています。

### ◇一般企画募集◇

毎年多くの団体から参加のご応募をいただき誠にありがとうございます。さて今年も薬師祭にて出店、展示、ステージ発表の団体を募集しています。期間は10月9日(土)・10日(日)、両日でもどちらか1日だけでも構いません。

※出店に関しては参加費(場所代、学内備品管理費)を1日2,500円、2日間で4,000円(ともにレンタル品代等除く)いただきます。

興味をもっていただいた団体様は参加の旨に加え団体名と必要書類送付のために住所、連絡先(携帯可)を添えて以下のアドレスまでお送りください。

なお、締切は7月20日(火)です。たくさんのご応募お待ちしております。

ご意見・ご質問等ありました場合も下記のアドレスまで気軽にお申し出ください。

●連絡先：菅谷涼 ippan-kikaku@jichi.ac.jp

### ◇球技大会開催◇

- 開催日 10月10日(日)
- 競技種目
  - ・フットサル 登録人数7名(補欠2名)
  - ・ソフトボール 登録人数11名(補欠2名)
 各競技上位3チームには賞品があります!!  
 9月30日(木)までにお申し込みください。  
 なお、申し込みが多い場合は先着順にて対応させていただきます。たくさんのご応募お待ちしております。

●連絡先 安藤治朗 m07007ja@jichi.ac.jp

### ◇薬師祭バザー物品提供のお願い◇

10月10日(日)、自治医科大学構内でバザーを開催します。つきましては、バザーに出品する品物の回収にご協力ください。具体的な回収の日程は、追ってお知らせします。ご提供いただきました品物は、責任を持って大切にお預かりします。

●連絡先 廣田良輔 m10086rh@jichi.ac.jp

薬師祭ホームページ  
<http://kusushi.jichi.ac.jp/top2.html>

# 下野市長選挙 参議院議員通常選挙

**投票日** 7月11日（日）[午前7時～午後8時]

## 投票所一覧

投票日当日（7月11日）は、投票所入場券に記載された投票所へ、時間に余裕をもってお出かけください。  
（各投票所の案内地図等は、市ホームページで確認することができます。）

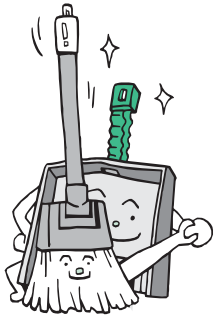
※下野市長選挙と参議院議員選挙の投票を行うため、投票所の混雑が予想されます。予めご了承ください

投票区	投票所	投票区域
第1	薬師寺小学校体育館	下原、一丁目、二丁目、三丁目、四丁目、五丁目、六丁目、日生団地、西田中、天寿荘
第2	仁良川コミュニティセンター	地久目喜、仁良川上、仁良川下
第3	祇園小学校体育館	西区、祇園町、自治医大職員住宅、レジデントハウス、自治医大学生寮、看護宿舍寮、祇園一丁目北、祇園一丁目の一部、祇園二丁目、祇園ダイアパレス（1～5番館）
第4	町田公民館	成田、町田上、町田下
第5	谷地賀公民館	谷地賀上、谷地賀下、下文狭、東田中
第6	南河内東公民館	本吉田北の一部、本吉田南、塚越、磯部
第7	絹板台公民館	絹板、絹板台、台坪山の一部、西坪山
第8	吉田西小学校体育館	台坪山の一部、的場、上坪山、東根
第9	吉田東小学校ミーティングルーム	本吉田北の一部、川島、上吉田、鯉沼、三王山
第10	南河内第二中学校ミーティングルーム	祇園一丁目の一部、祇園ダイアパレス（6番館）、祇園三丁目南、祇園三丁目東、自治医大アーバンコンフォート、祇園自治医大、祇園四丁目、GT 祇園五丁目、ミラパセオ自治医大
第11	緑小学校体育館	緑一丁目、緑二丁目、緑三丁目北、緑三丁目南、GT 緑四丁目北、緑四丁目南、緑五丁目、緑五丁目南、緑六丁目、GT 緑六丁目
第12	石橋庁舎（駐車場内プレハブ室）	石橋のうち上町、寿町、栄町一丁目、栄町二丁目、花の木一丁目の一部、花の木三丁目の一部
第13	石橋小学校（学童保育室）	石橋のうち旭町、富士見町、下石橋（字入の谷を除く）
第14	中大領構造改善センター	中大領、下大領、東前原（字大光寺を除く）、下石橋字入の谷、大光寺二丁目の一部
第15	古山小学校	下古山（若林を除く）、下長田
第16	石橋北小学校	上古山、下古山のうち若林
第17	細谷小学校	上台、細谷、橋本
第18	石橋商工会館	石橋のうち栄町三丁目、栄町四丁目、上大領、東前原字大光寺、大光寺一丁目、大光寺二丁目の一部、大松山一丁目の一部
第19	石橋公民館	石橋のうち本町、石町、花の木一丁目の一部、花の木二丁目、花の木三丁目の一部、大松山一丁目の一部
第20	国分寺駅西児童館	駅前、川北、川南、川東、泉町、鈴苺町
第21	国分寺小学校体育館	下町
第22	国分寺公民館	仲町、上町
第23	国分寺西小学校体育館	川西、南国分、国分1、国分2、国分3、紫
第24	関根井公民館	関根井、笹原、箕輪、医大前の一部
第25	旧保健センター（国分寺図書館隣）	若草町、柴北2、柴北3、烏ヶ森
第26	国分寺武道館	旭ヶ丘、柴北4、駅東
第27	コミュニティセンター東方館	柴南1、柴南2、柴南3、柴南4、柴南5、柴南6、日の出町、柴北1、丸野町
第28	医大前コミュニティセンター（古館公園内）	医大前（一部を除く）

問い合わせ先

下野市選挙管理委員会

☎40-5562



# 環境トピックス



問い合わせ先 環境課 ☎40-5559

## あなたの犬・ねこが ご近所から好かれるために

### 「ふん」の処理は飼い主の責任です！

- ・散歩中は「ふん」を片付ける道具を携帯し、自宅で処理してください。他人の土地や道路・公園などを汚さないようにしましょう。
- ・ねこは専用のトイレを用意し、決まった場所でさせましょう。



### 放し飼いはやめましょう！

- ・散歩の時も、リード（引き綱）を付けましょう。
- ・ねこは、ご近所へのふん尿等の被害防止又は交通事故や感染症の危険から守るため、屋内飼育に努めましょう。



### 「鳴き声」に注意しましょう！

- ・犬の無駄吠えは、ご近所への迷惑になります。吠える原因をつきとめ、運動不足にならないように散歩させるなど、犬のストレスを取り除くことが必要です。場合によっては、獣医師に相談ください。

## 「動物愛護ふれあいサマースクール」開催

栃木県動物愛護指導センターでは、夏休み期間中「動物愛護ふれあいサマースクール」を開催します。子犬のしつけ方やシャンプーなどを実際に体験してもっと“犬”について知ってみませんか？

- 日 時 第1回目 7月28日（水）午前10時～午後3時  
第2回目 7月30日（金）午前10時～午後3時
- 場 所 栃木県動物愛護指導センター愛護館（宇都宮市今宮4-7-8）
- 対 象 小学4年生から中学2年生までの生徒とその家族など  
（小学生は、原則として親子2～3名1組で申し込んでください。）
- 定 員 各回10組程度（20名程度） 合計40名程度
- 申し込み お電話で申し込みいただいた後、申込書の様式を個別にお送りしますので、その申込書にご記入のうえ、正式に提出（郵送）してください。



- 受付期間 7月1日（木）～16日（金）  
ただし、期間中募集定員に達した場合は、その時点で応募を締め切らせていただきます。
- 決定方法 正式な申込書の提出による先着順で受講決定します。
- 参加費 無料
- 内 容 講義など：“犬”に関する講義や動物愛護に関するビデオ鑑賞  
体験教室：子犬のシャンプー、施設見学、子犬のしつけ方教室、子犬の病気診断、子犬とのふれあい体験など

申し込み・問い合わせ先

栃木県動物愛護指導センター 普及調査課

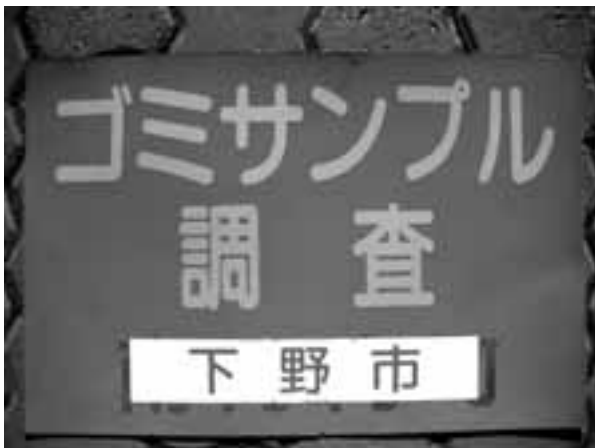
〒321-0166 宇都宮市今宮4-7-8 ☎028-684-5458 FAX028-684-5926

## ～ ごみステーションサンプル調査 ～

市環境課では、ごみステーションの環境美化とごみの分別徹底を更に図るため、ごみステーションの巡回及びごみ袋のサンプル調査を定期的に行っています。



引き続きごみステーションの美化と分別排出にご協力をお願いします。



## ポイ捨てをしないで!

市では、「下野市環境美化条例」により、空き缶やタバコのポイ捨てを禁止しています。

ポイ捨ては不法投棄であり、立派な犯罪です。また、歩きタバコやタバコのポイ捨ては、火傷や火災の原因となる非常に危険な行為です。ごみは責任をもってゴミ箱に捨て、タバコは指定された場所で吸いましょう。

みんなが安心して暮らせるまちづくりにご協力ください。

### 《参考》 下野市環境美化条例 (抜粋)

第8条 市民等は、空き缶等をみだりに投げ捨ててはならない。

第12条2項 市民等は、歩行中の喫煙を行わないよう努めるとともに、たばこの吸い殻を吸い殻入れ等に収容しなければならない。

## ステーションへのごみの出し方のお願い!

### ～使い終わった花火を出すとき～

これからの季節は、ご自宅で花火を楽しむ機会もあると思います。南河内地区、国分寺地区にお住まいの方にはお願いです。使い終わった花火をごみとして出すときは、必ず分別して出してください。木や紙でできたものは「燃やせるごみ」の日に、プラスチック製のものには「不燃ごみ」の日に出してください。

また、全地区にお住まいの方にはお願いです。使っていない花火をごみとして出すことはやめましょう。焼却場の破損や、火災の原因となりかねません。よろしくお願いします。



## 不用品リサイクル情報

市では、リサイクル社会の構築とごみの減量化のため、不用品リサイクルの情報を提供しています。あなたの《譲ります》《譲ってください》情報をお受けしていますので、希望される方は環境課までご連絡ください。

《譲ります》・栃木高校ワイシャツ・セニアカー・脚付マットレス  
・南河内第二中女子用制服（2Lサイズ）体操着・国分寺中女子用制服  
・自動車用キャリア・てんとうむし型砂場・木製シングルベッド

《譲ってください》  
・薬師寺幼稚園男児園服・むつみ愛泉幼稚園女児園服  
・南河内第二中男子制服、体操着・南河内第二中女子用制服、  
体操着（M～Lサイズ）・デジカメ・本、書籍・ベビーベッド・オセロ  
・洗濯機・犬用ゲージ・ガスコンロ・タンス・収納ボックス・食器棚  
・ジュニアシート・自転車（子供用、大人用）・キックボード

※市ホームページにてリサイクル情報の確認や登録ができますので、ご利用ください。

## 小山広域保健衛生組合「平成21年度資源化可能性調査報告書」について

小山広域保健衛生組合では、「平成21年度資源化可能性調査報告書」を作成しました。以下の方法によって閲覧が可能です。

### ●窓口での閲覧（閲覧場所）

・小山広域保健衛生組合総務課、小山市環境課、下野市環境課、野木町生活環境課

### ●小山広域保健衛生組合ホームページでの閲覧

・<http://www.city.oyama.tochigi.jp/kouiki/>

# ドイツを語るパトリック

番外編

今月の料理教室の  
ゲストシェフ紹介



## 今月の料理教室の沈 冶(シン ヤ)の紹介。

皆様こんにちは、初めまして。中国から来た、沈 冶(シン ヤ)と申します。1981年に中国東北部の瀋陽市に生まれ、育ちました。

1999年に中国の大連理工大学に入学し、化学工業と英文学を専攻しました。たったの5年間で単位を取得し、卒業しました。卒業後、無錫市にある日系企業に入社し、最初の1年間日本で研修を受けました。中国に戻り、2年間仕事しましたが、2007年4月に、転勤で再び日本の鳥取県に渡り、防振ゴムの設計の業務長を務めました。2008年に転職し、現在、栃木県のマーレフィルターシステムズ(株)で勤務しています。

趣味は旅行と読書とチェスです。日本に来てから、スキーとピアノを弾くことも好きになりました。将来は、世界中にある多くの国々の自然と文化を体験したいです。何でも挑戦し、生涯学習したいと思っています。一番好きなことは友達と話し合うことで、今回のイベントでたくさん新しい友達を作りたいと思っています。どうぞよろしくお願いたします。



第11回

## 「波」パトリック

沈 冶(シン ヤ)

### 中華料理

- 講師 沈 冶(シン ヤ)
- 日 時 7月24日(土) 午前10時～午後1時
- 場 所 きらら館調理室
- 参加費 一般 700円(国際交流協会会員 500円)  
※10歳以下は半額
- 定 員 16名
- 申し込み期間 7月5日(月)～23日(金)

問い合わせ先 生活安全課 ☎40-5555

E-Mail seikatsu@city.shimotsuke.lg.jp

### 中国語講座 受講生募集

下野市国際交流協会では、中国語講座の受講生を追加募集します。ご希望のコースにお申し込みください。

#### ◆入門コース

4月からの継続で、中国語の発音や挨拶はもちろん、簡単な文章を作れるようになりたいという方にお勧めです。

・期間 7月27日～9月28日  
(毎週水曜日 8月10日、9月21日休講)

・時間 午後7時30分～9時  
・場所 国分寺公民館

#### ◆初級コース

4月からの継続で、基本的な中国語の知識を習得し発音や簡単な会話はできる方で、もう少しレベルアップしたい方に適した内容です。

・期間 7月21日～9月29日  
(毎週水曜日 8月11日休講)

・時間 午後7時30分～9時  
・場所 国分寺公民館

#### ◆中級コース

4月からの継続で、中国語の基礎(発音や文法)が理解できる方を対象に、実践的な中国語を学びます。

・期間 7月21日～9月29日  
(毎週水曜日 8月は休講です)

・時間 午前10時～11時30分  
・場所 国分寺公民館  
講師 石川 嘉玲(イシカワカリン) 先生(中国出身)

#### ●受講条件

下野市国際交流協会の会員であること。  
(年会費1,000円。協会入会は開講前に生活安全課窓口にて随時受付。)

#### ●受講料

入門コース 4,000円  
初級コース 5,000円  
中級コース 3,500円  
※7月16日(金)までに①または②で納付してください。

- ① 現金納付(生活安全課窓口)
  - ② 銀行振込(手数料各自負担)
- ※申し込み時に指定口座をお知らせします。

#### ●定員

各コース 15名

#### ●受付期間

7月5日(月)～16日(金)

※定員になり次第締め切りますので、受講希望の方は期間中お早めにお申し込みください。

#### ●申し込み・問い合わせ先

国際交流協会事務局  
(市役所生活安全課内)  
☎(40) 55555

### 外国人労働者相談コーナー(中国語)を新設しました!

栃木労働局では、平成22年4月から、中国語に対応した外国人労働者相談コーナーを栃木労働基準監督署内(栃木市沼和田町20-2)に新設しました。

中国語での労働条件についてのご相談をお待ちしています。

### 外 籍 労 働 者 咨 詢 処

関于労働条件等問題、可用文文咨询。

地 点：栃木労働基準監督署  
栃木市沼和田町20-2

日 期：星期三 (毎月第五週星期三除外)

時 間：上午八点四十五分 到下午四点三十分

電 話：0282-24-7766

伝 真：0282-24-7796



しもつけ

# 学校だより

Vol.14 石橋北小学校

所在地 下野市上古山1932

電話 52-1134

教育目標

豊かな心と健康な体を持ち

自ら考え正しく判断し

たくましく生きる子どもの育成

学校長 室井 妙子 学級数 9クラス

児童数 228名 職員数 21名

これからも、石橋北小学校は、伝統をつなぎ、地域の特色を生かしながら、特色ある教育を展開することによって、「学校を誇りに感じる子ども」を育てていきます。

そのために教師は、積極的に児童へ「声をかける 目をかける 手をかける」ことをしながら、共に働き、共に学ぶ姿勢で、教育活動を行っています。特色ある教育活動の一部を紹介します。

## ICTを活用した学習の充実

### 1 自ら進んで学ぶ子どもを育てます。

そのために、「学ぶ力をはぐくむ学習指導」と「特別支援教育」を充実させています。

特に、主体的に学び、確かな学力を身に付けさせるために、ICTを活用した授業を積極的に展開するだけでなく、e-ラーニングの研究を進めています。e-ラーニング



e-ラーニングとは、パソコンやネットワークを活用した学習で、児童が個々のペースで学習が進められます。本校では、児童一人が一台のパソコンを使って予習や復習、反復学習ができるようにしています。また、児童の理解の違いに応じて複数の教師が授業を行っており、朝の読み聞かせなどのほか、様々な場面で学習支援ボランティアさんに協力をいただいています。



## 体験活動の充実

### 2 思いやりの心をもつ子どもを育てます。

学級担任は、楽しく温かな学級づくりを目指し、児童と共に歩む児童指導を行っています。また、心の教育の充実のために、たくさんの体験学習を展開しています。特に、毎週水曜日は、グリーントimeと名づけて草花栽培や除草をしています。春夏秋冬、いつでも花いっぱいの花壇が目を楽しませてくれます。ゴーヤなどの緑のカーテンをはじめとして環境学習にも力を入れています。グリーントime



グリーントime

## 健康・安全教育の充実

### 3 健康でがんばる子どもを育てます。

健康で安全な生活が送れるように、食育の授業や親子給食試食会、自動車教習所での交通安全指導などを行っています。たくさんのスクールガードボランティアさんに見守られながらの下校も本校の特色です。

また、縦割り班での清掃や、共遊活動などをしているので1年生から6年生まで仲のよい学校です。



食育の授業

声をかける  
目をかける  
手をかける  
共働・共学・共育



# くらしの情報



## information

### 下野市長等倫理審査会の 委員を公募します

#### ●審査会の内容

下野市の特別職(市長・副市長・教育長)が「下野市長等倫理条例」に規定する倫理基準に違反する疑いがあった場合、市民から調査請求があった場合に調査、審査する機関です。

#### ●委員の任期

委嘱から2年

#### ●会議開催回数

調査請求のあった場合に開催します。

#### ●報酬

日額8,000円

#### ●応募資格

市内在住で選挙権を有し、会議に出席できる方で、市で設置する他の審議会等の委員及び下野市の議員、職員でないこと。

#### ●募集人員

2名

#### ●応募方法

総務課窓口または市ホームページから取得した応募用紙に必要事項を記入のうえ、郵送、電子メールまたは直接提出してください。

なお、応募用紙は返却いたしません。

#### ●募集期間

7月5日(月)～30日(金)

#### ●選考方法

選考委員会において、応募書類をもとに選考し、選考の結果は、後日文書でお知らせします。

#### ●その他

委員構成は公募委員のほか、地方行政や法令に関する学識経験者を予定し全部で5名です。

#### ●応募・問い合わせ先

下野市役所総務部総務課

〒329-0492

下野市小金井1-127番地

☎(40) 5551

### 下野市職員倫理審査会の 委員を公募します

#### ●審査会の内容

「下野市職員倫理条例」に規定する倫理原則に基づき、市職員から贈与等報告書または倫理審査案件報告書の提出があった場合に、その内容について審査する機関です。

#### ●委員の任期

委嘱から2年

#### ●会議開催回数

調査請求のあった場合に開催します。

#### ●報酬

日額8,000円

#### ●応募資格

市内在住で選挙権を有し、会議に出席できる方で、市で設置する他の審議会等の委員及び下野市の議員、職員でないこと。

#### ●募集人員

2名

#### ●応募方法

総務課窓口または市ホームページから取得した応募用紙に必要事項を記入のうえ、郵送、電子メールまたは直接提出してください。なお、応募用紙は返却いたしません。

#### ●募集期間

7月5日(月)～30日(金)

#### ●選考方法

選考委員会において、応募書類をもとに選考し、選考の結果は、後日文書でお知らせします。

#### ●その他

委員構成は公募委員のほか、地方行政や法令に関する学識経験者を予定し全部で5名です。

#### ●応募・問い合わせ先

下野市役所総務部総務課

〒329-0492

下野市小金井1-127番地

☎(40) 5551

### 「ジュニア知事さん」作品募集

栃木県では、県内の小学4・5・6年生の皆さんから、「もし私が知事になったらこんなことをしてみたい」を基本テーマとした提案を募集しています。

#### ●応募期間

7月1日(木)～9月7日(火)

#### ●応募方法

400字詰め原稿用紙1枚に提案をまとめ(余白に題)、裏面に名前(ふりがな)、学校名・学年・性別・住所・電話番号を記入のうえ、県広報課までお送りください。

#### ●応募・問い合わせ先

栃木県県民生活部広報課

広聴担当

〒320-8501

宇都宮市埴田1-1-20

☎028-623-2158



**寄付をいただきました**

このたび、しもつけ心の会（代表 大塩富美子様）様より、金3万円の寄付をいただきました。寄付金は青少年の健全育成に役立たせていただきます。ありがとうございます。

**後期高齢医療被保険者の方へ**

現在、お持ちの保険者証の有効期限が7月31日（土）となっています。新しい保険証は7月末までに送付します。

**問い合わせ先**

社会福祉課 ☎(52) 1112

**計量モニターを募集**

県では、皆さんが日常購入している食料品の内容量について、標記量に対する実際の過不足量を調査し、計量への関心と販売時における適正な計量の確保を図るための計量モニター事業を行っています。今年度は本市で実施することになり、次のとおり計量モニターを募集します。

**募集人数**

10名

**活動内容**

10月1日から31日の期間中に購入した商品のうち、調査対象商品について計量し、計量日誌に記入いただきます。※計量日誌、はかりは貸与します。

**説明試買会**

9月28日（火）午前10時30分～午後3時  
南河内公民館 会議室

※説明後、購入商品を使用して、計量方法などの実習を行います。

**謝礼**

7,000円（説明試買会出席謝金、モニター謝金）

**応募方法**

商工観光課窓口又は市のホームページから、応募用紙を取得いただき、必要事項を記入のうえ、商工観光課に持参又は郵送、FAX、電子メールで申し込みください。なお、応募用紙は返却いたしません。

**募集期間**

7月1日（木）～30日（金）

**申し込み・問い合わせ先**

〒329-0493

下野市田中681番地1

商工観光課（南河内庁舎）

☎(48) 2112

FAX (48) 1424

E-mail

syoutokankou@city.shimotsuke.lg.jp

**下野市都市計画審議会委員を公募します。**

**審議会の内容**

下野市都市計画審議会条例の規定により市長等から諮問された事項について調査審議をします。

**委員の任期**

平成22年11月1日～平成

26年10月31日（4年間）

**会議開催回数**

年2、3回程度

**報酬**

日額8,000円（ただし、

委員長は9,000円）

**応募資格**

1. 下野市に住所を有し、20歳以上の方。
2. 下野市で設置する他の審議会等の委員でないこと。
3. 開催される会議に出席できること。
4. 下野市議会議員及び下野市の職員でないこと。

**募集人数**

3名

**応募方法**

都市計画課で配付している

応募用紙、もしくは市ホームページから応募用紙をダウンロードし、必要事項を記入の上、都市計画課まで郵送、FAX、電子メール又は直接お持ちください。なお、応募用紙は返却いたしません。

**応募期間**

7月1日（木）～30日（金）

午後5時まで（必着）（ただし、郵送による場合は当日消印有効。都市計画課窓口受付は土日を除く午前8時30分から午後5時まで）

**選考結果**

選考の結果は応募者全員に通知します。

**問い合わせ先**

都市計画課 ☎(48) 2114

**平成22年度介護支援専門員実務研修受講試験案内**

10月24日（日）

午前10時～正午まで

試験時間は、解答免除等の状況により異なります。

**試験会場**

第1会場

宇都宮短期大学附属高等学校

宇都宮市陸町1-3-5

第2会場

とちぎ健康の森

宇都宮市駒生町3337-1

（社福）とちぎ健康福祉協会

介護支援専門員実務研修

受講試験担当

☎028-650-5587

〒320-8503

8,000円

8,000円

8,000円

8,000円

8,000円

8,000円

8,000円

8,000円

宇都宮市駒生町3337-1

（受験希望者が2,000名

を超えた場合に使用します。）

**試験案内書（申込書）配付**

7月1日（木）～8月2日（月）

**配付場所**

高齢福祉課（きらら館）、

市役所各庁舎窓口、栃木県各

健康福祉センター、栃木県保

健福祉部高齢対策課、とちぎ

福祉プラザ、栃木県シルバー

大学校南校（栃木市）・北校（矢

板市）

次の場所では、土日、祝祭

日も配付します。

とちぎ健康福祉協会健康の

森管理課、とちぎ健康の森総

合受付

※点字用をご希望の方には、

無料で郵送します。

**受験申込受付**

7月1日（木）～8月2日（月）

試験案内書に同封の封筒で

簡易書留で送付してください。

（8月2日当日消印有効）

**受験料**

8,000円

**問い合わせ先**

〒320-8503

宇都宮市駒生町3337-1

（社福）とちぎ健康福祉協会

介護支援専門員実務研修

受講試験担当

☎028-650-5587

### 個人事業税の納税について

8月は、平成21年中に個人で事業を営まれていた方に、個人事業税が課税されます。納める額は、原則として所得金額から290万円を引いた額に次の税率を乗じた金額となります。

#### ● 第一種事業

物品販売業、製造業、不動産貸付業 等  
税率 5%

#### ● 第二種事業

畜産業、水産業、薪炭製造業  
税率 4%

#### ● 第三種事業

医業、弁護士業、理美容業等  
税率 5%

あんま・はり・きゅう等の業等  
税率 3%

一期分の納期限は8月31日(火)ですので、最寄りの金融機関で納付してください。

二期分の納付書は、11月上旬に発送になります。

#### ● 問い合わせ先

栃木県栃木県税事務所  
個人事業税担当  
☎0282(23)3414

### 平成21年中に家屋を新築等により取得された方へ

平成21年中に家屋を新築、増築及び改築により取得された方に対し、7月に不動産取得税が課税されます。

納税通知書がお手元に送付された方は、納期限7月30日(金)までに、最寄りの金融機関又は県税事務所窓口にて納税してください。

#### ● 問い合わせ先

栃木県税事務所  
不動産取得税担当  
☎0282(23)3413

### キッズフェスティバル2010の開催について

2才から未就園児を対象とした、キッズフェスティバルを行います。ご家族皆さんでお越しください。

#### ● 日時

7月30日(金)  
午前9時30分～正午

#### ● 場所

国分寺公民館

#### ● 内容

三匹のこぶた人形劇(午前11時15分)、製作コーナー、エアートランポリンなど

#### ● 料金

無料

#### ● 問い合わせ先

愛泉幼稚園  
担当 小倉 庸寛  
☎0285(44)7783

### 精神保健福祉家族会のお知らせ

今年度第2回目の家族会を開催します。ご家族の「どう対応したらいいの?」などといった疑問について、皆さんと一緒に意見交換をしたいと思います。初めての方も大歓迎です。ぜひ、ご参加ください。

#### ● 日時

7月23日(金)  
午後1時30分～3時30分

#### ● 場所

ゆうゆう館会議室

#### ● 内容

「障害者自立支援法」による在宅サービスを知ろう

#### ● 問い合わせ先

社会福祉課  
障がい福祉グループ  
☎(52)1112

#### ● 日時

7月11日(日) 午後1時～4時(受付3時まで)

#### ● 場所

国分寺公民館2階研修室

#### ● 内容

・難聴に関する各種相談  
・補聴器相談  
・機器の展示、情報の配布

#### ● 問い合わせ先

栃木県中途失調・難聴者協会  
☎(51)1325  
FAX(51)1326

### 耳の聞こえ、補聴器、難聴者の相談会

耳の聞こえについてお悩みの方のための相談会です。コミュニケーションに配慮しますので、全く聞こえない方も参加できます。予約は必要ありません。お気軽にご来場ください。

#### ● 日時

7月11日(日) 午後1時～4時(受付3時まで)

### 古山小児童保育クラブ夏休みアルバイト指導員募集

古山小学校児童保育クラブでは夏休みのアルバイトの指導員を募集します。

#### ● 年齢

18歳以上(ただし、高校生は不可)

#### ● 勤務時間

午前8時から午後6時まで

#### ● 子どもが好きな方

詳細については、古山小児童保育クラブへご連絡ください。

#### ● 問い合わせ先

古山小児童保育クラブ  
☎(52)1174

### 福祉のお仕事ミニ面談会

地域を限定して仕事を探したい、自宅に近いところで空いている時間を利用して仕事をしたい、または、福祉の仕事に関心はあるけれど、まだ具体的な就職活動はしていないという方に、福祉の仕事に関する相談に応じるほか、実際の仕事を紹介します。参加は無料です。お気軽にご来場ください。

#### ● 日時

7月29日(木) 午後1時～4時(受付3時30分まで)

#### ● 場所

小山市中央町2-2-21  
小山市保健福祉センター

#### ● 内容

「ミニ面談会」  
エリア内の求人事業所が参加し、担当者に仕事内容や応募条件などを直接聞くことができます。

#### ● 相談コーナー

栃木県福祉人材センターのスタッフが、福祉の仕事に関する相談に応じます。

#### ● 問い合わせ先

栃木県社会福祉協議会  
☎0286435622

### 杉の並木守養成講座

世界に誇る貴重な文化財である日光杉並木街道を守る「杉の並木守」の養成講座を開催します。

#### ●募集期間

7月1日(木)～30日(金)

#### ●募集人員

30名程度(日光杉並木街道のボランティア活動に参加できる満20歳以上の方)

#### ●受講料

無料

#### ●応募方法

月～金曜日の午前8時30分～午後5時15分までに電話でお申し込みください。(先着順)  
※養成講座の日程、内容はお問い合わせください。

#### ●申し込み・問い合わせ先

栃木県教育委員会事務局  
文化財課  
☎0286233462

### 平美林会清掃奉仕計画

7月

(天平公園)・赤とんぼの会

(花広場)・国分寺商工会

8月

(天平公園)・下野市職員組合

(花広場)・下野市職員組合

### 下水道排水設備工事責任技術者更新講習会のお知らせ

下水道排水設備工事責任技術者の更新講習会を実施しますのでお知らせします。

#### ●日時・場所

9月9日(木)

午後2時～4時

9月30日(木)

午後2時～4時

宇都宮市文化会館(小ホール)宇都宮市明保野町7-66

#### ●更新講習会案内

申込書類は、財団法人栃木県建設総合技術センターから本人あて、7月12日(月)に送付します。

#### ●申込受付期間

7月30日(金)

#### ●当日消印有効

#### ●更新講習会対象者

現在この資格を有し、有効期限が平成23年3月31日までの方。

#### ●問い合わせ先

(財)栃木県建設総合技術センター  
〒321-0974  
宇都宮市竹林町10302  
☎0286263187

研修課(担当 菊地)

### 口蹄疫の侵入を防ぐために

口蹄疫は、ウイルスが原因で、偶蹄類の家畜(牛、豚、ヤギなど)や野生動物(イノシシ、シカ等)がかかる病気であり、人に感染することはありません。  
口蹄疫の発生を防ぐためには、各農場の飼養管理・衛生管理を徹底して、ウイルスの侵入を防ぐことが大切です。

常日ごろから農場を訪問する車両、持ち込む器具等は必ず消毒し、関係者以外の農場への立ち入りは控えましょう。

#### ●対策として

1. 農場などへの出入りはできるだけ避けてもらいましょう。  
2. 畜舎等への出入りには手指や長靴等の消毒、作業服の交換・洗濯などを徹底しましょう。  
3. 車両についても出入り口の外で足回りを徹底的に消毒しましょう。  
4. 公道から自宅、畜舎への通路と畜舎の周囲2～3mには消石灰を散布しましょう。

家畜の状態を日頃からよく観察して、異常があれば家畜

衛生保健所、かかりつけの獣医または、市役所へ連絡してください。

#### ●問い合わせ先

県南家畜保健衛生所  
☎0282(27)3611  
農政課

☎(48)2143

### 畑地帯環境整備支援事業のお知らせ

#### ●事業目的

冬期の畑地帯から発生する風塵の解消を図りつつ、農地の地力増進と有効活用を推進し、良好な農地環境(景観)の整備を図ることを目的に実施します。

#### ●申し込みできる方

農地基本台帳に登録されている現況地目が「畑」となっている農地で、11月末までに麦を作付けし、その後、緑肥として利用する予定の耕作者

#### ●補助額

10アール当たり2千円以内

(作付面積による調整あり)

#### ●申込期限

8月31日(火)

#### ●申し込み先

JAおやま北部営農支援センター  
☎(40)0401

JAうつのみや南河内営農経済センター  
☎(48)2215

※申込書は各センターにあります。

●補助金の交付

申込書の審査及び作付確認を行った後、申込者(事業実施者)に補助金を交付します。

#### ●問い合わせ先

農政課農業振興グループ  
☎(48)2143

### 平成22年度裁判所事務官採用Ⅲ種試験

#### ●採用予定人数

約20名

#### ●受験資格

平成元年4月2日から平成5年4月1日までに生まれた者

#### ●受付期間

7月13日(火)から22日(木)まで(7月22日消印有効)

#### ●試験日

9月12日(日)

#### ●問い合わせ先

宇都宮地方裁判所事務局  
総務課 人事第一係  
☎0283330005

## とちぎ求職者総合支援センター巡回相談会

求職活動をされている方の就職や生活・就労相談に専門のスタッフが対応します。

### ●日時

7月15日(木)  
午後1時～4時まで  
(受付は午後3時30分まで)

### ●場所

栃木県小山庁舎  
404会議室

### ●相談内容

一再就職に関すること、公営住宅・生活資金・職業訓練に関すること、賃金・労働時間など労働条件に関すること

### ●問い合わせ先

小山労政事務所  
☎0285(22)4032

## 中小企業季節資金(夏季資金)融資利用のお知らせ

本年度も、中小企業の皆様に夏季の運転資金の融資を行いますのでぜひご利用ください。

### ●融資対象者

県内に1年以上事業所を有して営業を行っている中小企業及び事業協同組合等の皆様

### ●資金の使いみち

商品の仕入れ、ボーナスの支払い等の季節的な運転資金

### ●融資条件

・融資金額  
企業 1千万円以内  
団体 1億円以内

### ●融資利率

年2.0%以内  
(保証付責任共有制度対象外の場合は1.5%以内、保証付責任共有制度対象の場合は1.7%以内)

### ●融資期間

11月1日(月)まで

### ●融資の申込先

県内に本店を有する銀行、信用金庫、信用組合及び商工組合中央金庫の県内営業店

### ●申込期間

7月30日(金)まで

### ●問い合わせ先

取扱金融機関または栃木県経営支援課  
☎0286233181

## フラダンス会員募集

ハワイアンのメロディに魅せられ楽しく踊るグループです。踊ってみたい方は、ぜひ練習日にお越しください。お待ちしております。

### ●グループ名

イリマレイアロハ レファ

### ●練習日

毎週火曜日

### ●時間

午後2時～4時まで

### ●場所

南河内公民館

### ●問い合わせ先

柳田照子 ☎(53)2248

## 栃木県立国分寺特別支援学校

お子様の就学でお悩みの方、本校についてもっとよく知りたい方、ぜひご参加ください。

### ●小学部・中学部

9月8日(水)、10月4日(月)・20日(水)午前9時～正午、11月13日(土)午前9時25分～午後3時(おおぞら祭)。

### ●高等部

7月21日(水)午前9時30分～午前11時30分。11月13日(土)午前9時25分～午後3時(おおぞら祭)。11月18日(木)午前9時～正午。

### ●場所

栃木県立国分寺特別支援学校(下野市柴6・2)

### ●内容

授業参観、施設見学、講話、体験発表、学習発表会見学、教育相談

### ●申し込み・問い合わせ先

学校教育課 ☎(52)1118  
栃木県立国分寺特別支援学校

☎(44)5121

FAX(44)6698

実施日の10日前までにお申し込みください。

## 要注意!!!スリングや抱っこひもに注意して!!!



時代の変化また、核家族化傾向の中で赤ちゃんとの生活環境も変化しています。横抱きをしながら、家事や買い物が可能である利便性によりスリングや抱っこひもを使用している赤ちゃんの横抱きをされる方は多いですね。利便性を重視することは必要です。でも、保護者がつまづいたり、転んだりした際に赤ちゃんがスリングや抱っこひもから転落する可能性があることに注意してください。

また、横抱きをされた赤ちゃんが不適切な姿勢により窒息する危険性があることに注意してください。赤ちゃんは気管が細いため、首を過度に前屈させると容易に気道が閉塞されます。

■赤ちゃんの顔色や、身体の状態が常に観測できる子守帯の使用を心がけてください。

■首がすわるまでは背当て、頭当てがある子守帯を選んでください。

### 下野市消費生活センター

専用ダイヤル ☎(44)4883  
(下野市役所国分寺庁舎2階生活安全課内)

●相談可能日 月曜日から金曜日(土日・祝日及び年末年始を除く)

●受付時間 午前9時から午後5時(正午から午後1時を除く)

●4月1日より下野市消費生活センターの開所時間に変更になりました。

多重債務相談 受付しています。不安な日々の生活から一歩ふみだしてみましよう。

※栃木県消費生活センターでは土曜日に電話相談のみ相談可能です。

●受付時間 午前9時から午後5時  
栃木県消費生活センターが4月1日より栃木県庁本館7階南(くらし安全安心課内)へ移転しました。新しい電話番号は028-625-2227です。

## 広報しもつけ ご意見・ご要望をお寄せください！

広報しもつけでは、わかりやすく、親しみやすい紙面づくりを目指す一環として、アンケート調査を実施します。

今号をご覧になった感想など、皆さまの率直なご意見をぜひお寄せください！

- 期 間 7月1日(木)～31日(土)
- 方 法 市ホームページ及び携帯サイト



[http://www.city.shimotsuke.lg.jp/i\\_index.htm](http://www.city.shimotsuke.lg.jp/i_index.htm)

## 市内の情報を募集しています！

市では、皆さまから市内の身近な情報を募集し、「広報しもつけ」で紹介していきたいと考えています。

地域や団体・グループなどの、行事、隠れた名所などの情報を、ぜひ、ご連絡ください。取材に伺います。

連絡先 総合政策室 情報広報グループ  
TEL 40-5550 FAX 40-5572  
e-mail info@city.shimotsuke.lg.jp

## 心配ごと相談 7月の日程

- ◎国分寺会場(ゆうゆう館)  
一般相談、総合相談：6・13・20日、8月3・10日  
児童母子相談：27日  
法律相談【要予約】：8日
- ◎石橋会場(きらら館)  
一般相談、総合相談：5・12・26日、8月2・9日  
児童母子相談：26日
- ◎南河内会場(ふれあい館)  
一般相談、総合相談：2・9・16日、8月6日  
児童母子相談：23日
- 時 間 午後1時30分～3時30分  
(法律相談のみ午後1時～4時30分)  
※法律相談は事前に電話での予約が必要です。
- 問い合わせ先 社会福祉協議会 ☎(43)1236

## シルバー人材センター 刃物研ぎ

- 実施日  
7月13日(火)  
旧石橋中体育館南側  
7月20日(火)  
小金井駅東駐車場
- 時 間  
午前9時～午後2時
- 問い合わせ先  
シルバー人材センター  
☎(47)1124

## おもちゃの図書館

- 日 時  
7月10日(土)
  - 場 所  
南河内児童館
  - 問い合わせ先  
社会福祉協議会  
☎(43)1236
- ☆おもちゃの図書館とは、ハンディをもつ子も、もたない子も、おもちゃを通して一緒に遊ぶ場所です。

## きらら館、ゆうゆう館、ふれあい館 7月の休館日のお知らせ

- きらら館〔7月の休館日〕 5日(月)・12日(月)・13日(火)・20日(火)・26日(月)、8月2日(月)・9日(月)・10日(火)  
問い合わせ先 きらら館 下野市下古山1220番地 ☎52-3711
- ゆうゆう館〔7月の休館日〕 6日(火)・7日(水)・13日(火)・20日(火)・27日(火)、8月3日(火)・4日(水)・10日(火)  
問い合わせ先 ゆうゆう館 下野市小金井789番地 ☎43-1231
- ふれあい館〔7月の休館日〕 5日(月)・12日(月)・20日(火)・26日(月)、8月2日(月)・9日(月)  
問い合わせ先 ふれあい館 下野市三王山698番地5 ☎47-1126

## 救急告示医療機関当番表 (平成22年7月分)

●印:当番医療機関(当番時間17:00～翌日17:00)  
○印:当番医療機関(当番時間17:00～翌日9:00)

医療機関名	1	2	3	4	5	6	7	8	9	10	11	12	13	14	15	16	17	18	19	20	21	22	23	24	25	26	27	28	29	30	31
	木	金	土	日	月	火	水	木	金	土	日	月	火	水	木	金	土	日	月	火	水	木	金	土	日	月	火	水	木	金	土
1 小金井中央病院		○				○		○				○		○				●		○				●		○				○	
2 石橋総合病院	○		●				○		○			○		○					○		○				○		○				●
3 小山整形外科内科		○		○				○		●			○		○					○		○				○		○			
4 杉村病院			●		○				○		○			○			●				○		○				○		○		
5 光南病院				○		○				●		○			○			●				○		●				○		○	
6 野木病院	○				○		○				○		○				●		○				○		○				○	●	

### 医療機関名・住所・電話番号

- 小金井中央病院 下野市小金井2-4-3 ☎(44)7000
- 石橋総合病院 下野市石橋628 ☎(53)1134
- 小山整形外科内科 小山市雨ヶ谷753 ☎(31)1331
- 杉村病院 小山市城山町2-7-18 ☎(25)5533
- 光南病院 小山市乙女795-4 ☎(45)7711
- 野木病院 野木町友沼5320-2 ☎0280(57)1011

## 第25回

# 国分寺3地区コミュニティ盆踊り・花火大会

夏

の風物詩となりました「コミュニティ盆踊り・花火大会」を開催します。今年も日光和楽踊りに華を添える“よさこいソーラン”踊りを行います。また、踊りの参加者、音頭をとる方及び打ち上げ花火の協賛者を募集します。

【開催日時】 8月7日(土) 午後6時30分～ ※雨天翌日順延  
(8日も雨天の場合は、花火大会のみ開催)

【開催場所】 国分寺運動公園

【募集案内】 ①踊りの団体 ②音頭とり(唄)③メモリアル花火を募集します。  
7月16日(金)までに生活安全課へ申し込みください。

※大会当日は、交通規制等があり混雑が予想されますので、車は相乗りでお願いします。



## ゆうゆう館「天平乃湯」 営業時間変更のご案内

盆踊り・花火大会の開催により、ゆうゆう館「天平乃湯」及び「レストランてんぴょう」の営業時間を次のとおり変更しますので、ご協力をお願いします。

●8月7日(土) 営業時間 午前10時～午後5時【予備日8日(日)】

問い合わせ先

盆踊り・花火大会実行委員会事務局 生活安全課 ☎40-5555

## 真夏の納涼イベント

### 第20回 エコライフまつり



【開催日時】 7月17日(土) ※雨天決行  
午後2時30分～8時30分

【開催場所】 祇園原公園  
(自治医大駅東口から東へ徒歩8分)  
※駐車場に限りがありますので、会場へは徒歩か自転車にてお越しください。

※ゴミの持ち帰りを奨励しています。皆様のご協力をお願いします。

【内容】 各自治会・事業者模擬店、ステージ発表(お囃子、バンド演奏、和太鼓他)、会場ミニ花火など

【主催】 エコライフまつり実行委員会

問い合わせ先

グリーンタウンコミュニティセンター  
☎44-6301

## 市民参加のふるさとづくり

### いしばし納涼踊り・花火大会



夏の風物詩となりました「いしばし納涼踊り花火大会」を開催します。花火も多数打ち上げますので、皆様お誘い合わせの上ご来場ください。

【開催日時】 8月7日(土) 午後6時30分～9時  
(雨天の場合、8日まで順延します)

【開催場所】 きらら館前特設会場(下古山1220)

【募集案内】 踊りの参加者を募集しています。市内在住または在勤・在学の個人・団体の方は、奮ってご参加ください。※参加賞、踊り団体・個人賞あり  
※当日は駐車場の混雑が予想されますので、車は相乗りでご来場ください。

問い合わせ先

納涼踊り花火大会実行委員会事務局  
石橋商工会 ☎53-0463

お詫びと訂正 ①6月号15ページ「女性相談(DV)ホットラインが開設されます」欄、相談受付時間が(誤)午前9時～午後5時(正)午前9時～正午、午後1時～5時 となります。②6月号21ページ「青少年育成支援者養成講座」欄、第3回講師名が(誤)リリオザ(正)ピリオザ となります。③6月15日付けで閲覧いたしました「おとなの課外授業」のチラシの内容につきまして、第8回の開催日が漏れていました。開催日は平成23年3月12日(土)となります。訂正しお詫び申し上げます。