

しもつけ



震災のため市の体育館で入学式が行われました(国分寺中学校)

今月の話題

●庁舎建設基本計画(案)のお知らせ

人口と世帯

※平成23年4月1日現在(住民基本台帳)

人口/59,429人 (-172)
 男性/29,560人 (-110)
 女性/29,869人 (-62)
 世帯数/21,201世帯 (-30)

税等の納期

5月31日(火)

固定資産税・都市計画税 第1期
 軽自動車税 第1期
 国民年金保険料 4月分

LINE UP

庁舎建設基本計画(案)のお知らせ	2
総合計画市民懇話会から意見書提出	4
総合計画審議会委員募集/くらしの税情報	5
国民年金だより/消費生活相談員・基本計画策定委員募集	8
消火器購入補助金/行政相談委員紹介	10
地産地消だより/農地・水・環境保全向上対策組織瓦版	11
環境トピックス/Let's SPORTS	12
自衛官募集相談員/高齢者保健福祉計画策定委員募集	16
子ども手当について/学童保育室入所申し込み	17
まちの話題/副市長紹介	18
保健便り	20
学校教育サポートチーム/グリム童話・絵画募集	28
生涯学習だより/古典文学講座/生涯学習情報センター	30
図書館インフォメーション/くらしの情報	32
震災募金にご協力ください/道の駅しもつけ義援金寄託	36



「庁舎建設基本計画(案)」のお知らせ

現在、市では市民に親しまれ、誰もが利用しやすく、機能性を高めた経済的で効率的な庁舎の整備を目指し準備を進めています。平成20年3月から約1年9か月にわたり市民参加による「下野市庁舎建設委員会」での慎重な検討が行われました。更に、平成21年12月に設置された「市議会庁舎建設特別委員会」での承認そして、市民説明会やパブリックコメントにて皆様からのご意見を伺った後、平成22年5月に新庁舎建設の指針となる基本的な考え方を示した「庁舎建設基本構想」の策定となりました。

基本構想に基づき、整備にあたっての基本的なコンセプトやそれを実現するための方策について検討を重ね、市民・来庁者アンケート調査による市民の皆様方からのご協力をいただきながら、このたび、新庁舎のありかたについての基本的な事項を整理した「下野市庁舎建設基本計画(案)」がまとまりましたので、お知らせします。

庁舎基本計画(案)のあらまし

●基本方針

- I 機能性を高めた経済的で効率的な庁舎
- II 誰もが利用しやすい人にやさしい庁舎
- III 市民に親しまれる庁舎

●全体工事費と財源

建設計画地での条件を整理し、現状での試算額は49億5千万円です。財源については、国からの財政支援において有利な合併特例債の有効活用を図り、市の負担をできるだけ少なくします。

総事業費		49億5千万円
(財源内訳)	合併特例債	23億7千万円
	基金	25億円
	一般財源	8千万円

●計画地



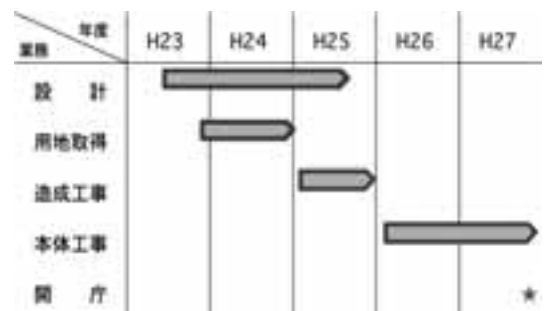
●基本計画の位置づけ



●整備規模

敷地面積	約24,000㎡
庁舎延床面積 (車庫等含む)	約10,000㎡

●主な整備スケジュール



※基本計画(案)の詳細は市ホームページにて公表しています。

また、国分寺庁舎(庁舎建設準備室)・石橋庁舎(相談室)・南河内庁舎(相談室)においても閲覧できます。

～市民説明会を開催します～



開催日程

開催日時
5月22日(日) 午前10時～
5月23日(月) 午後7時～
開催場所
ゆうゆう館 会議室 下野市小金井789番地

庁舎建設基本計画(案)について、これまでの経緯、市の考え方などを市民の皆様にご説明し、ご理解をいただくため説明会を開催します。
開催日程は下記のとおりとなりますので、多くの方のご参加をお願いします。

～パブリックコメントを実施します～

●意見の提出方法

意見等記入用紙に必要事項を記入のうえ、次のいずれかの方法で提出してください。

なお、ご意見をお寄せいただく際には、氏名(★)、住所(★)、性別、年齢、電話番号を記載してください。

(★は必須とさせていただきます。これらの明記のないものについては受付できません。)

①郵送

〒329-0492 下野市小金井1127
下野市役所 庁舎建設準備室あて

②FAX 40-5572

③電子メール

choushakensetsu@city.shimotsuke.lg.jp

④直接持参

庁舎建設準備室(国分寺庁舎2階)
※電話での意見提出はできません。



●公表する資料
(案) 下野市庁舎建設基本計画

「下野市庁舎建設基本計画(案)」について、市民の皆様を考えをお聞きするため、パブリックコメントを募集します。皆様のご意見をお待ちしています。

●資料の閲覧場所

- (1) 市ホームページ
- (2) 文書閲覧

[文書閲覧の場所]

- ①庁舎建設準備室(国分寺庁舎)
- ②石橋庁舎相談室(1階ロビー)
- ③南河内庁舎相談室(市民課窓口南側)

※閲覧時間は、土・日・祝日を除く午前9時から午後5時まで

●意見の募集期間

5月10日(火)～6月10日(金)

※郵送、FAX、電子メール、直接持参のいずれの場合も、6月10日(金)午後5時15分までに、庁舎建設準備室に提出されたものを有効とします。

水道メーターを確認してください

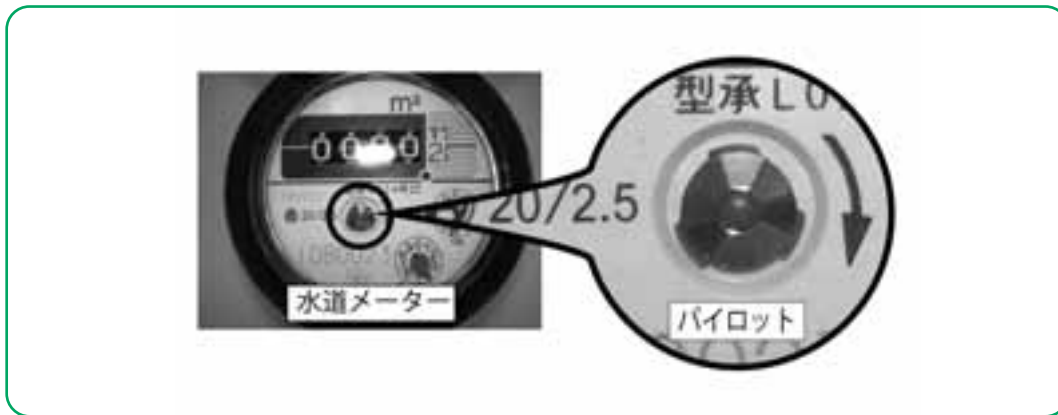
平成23年3月11日(金)

に発生した東日本大震災の影響で、宅内の水道管から漏水している可能性があります。漏水も水道料金に加算されますので、各家庭で水道メーターの確認をお願いします。

漏水の確認方法は、すべての蛇口を閉めた状態で「パイロット」とよばれるコマが回転していると漏水しています。

漏水が発見された場合は、お近くの下野市指定給水装置工事業者に連絡し、早急に修理(お客様負担)をお願いします。

ご不明な点は下野市水道課までお問い合わせください。



問い合わせ先 水道課 ☎48-2121

総合計画市民懇話会から意見書が提出されました

下野市総合計画後期基本計画の策定に向けて、昨年11月18日から下野市総合計画市民懇話会(委員は、公募による市民、学識経験者の13名で構成)が開催され、市の現状と課題、課題への対応などについて討議を重ねながら、策定に関する意見をまとめていただきました。

これらの結果は「下野市総合計画後期基本計画の策定に向けた意見書」としてまとめられ、平成23年3月30日に開催された第8回懇話会において、陣内雄次会長(宇都宮大学教授)から広瀬市長に提出されました。

今後、後期基本計画の策定にあたっては、この意見書や昨年実施した市民意識調査結果などを参考にしながら進めていきます。

※「意見書」は、総合政策課窓口のほか、市のホームページでもご覧いただけます。

○下野市ホームページ→〔総合案内〕→〔組織からさがす〕→〔総合政策課〕→〔総合計画〕→〔下野市総合計画市民懇話会(後期基本計画)【討議経過】〕



広瀬市長に意見書を手渡す陣内会長



意見書の説明をする鈴木祐孝職務代理

問い合わせ先 総合政策課 政策推進グループ ☎40-5550

総合計画審議会の委員を募集します

総合計画とは、地方自治体においてまちづくりの指針となるもので、まちづくりの基本理念を明確にし、実現すべき将来像、まちづくりの基本目標、施策の大綱などを掲げています。

下野市総合計画は、平成20年度から平成27年度までを計画期間とする「基本構想」と平成20年度から平成23年度までを期間とする「前期基本計画」、さらに、その後の平成24年度から平成27年度までを期間とする「後期基本計画」で構成されています。

今回の総合計画審議会では、「基本構想」と「前期基本計画」の進捗状況等の検証を踏まえて「後期基本計画」について、審議・検討していただきます。



総合計画審議会

内 容	総合計画後期基本計画の策定に際して、市長の諮問に応じ総合計画の策定に関する必要な調査や審議を行います。
委員の構成	公募委員と学識経験者（20名以内）で構成します。
任 期	委嘱の日から市長に答申する日まで（概ね平成24年1月まで）
会議開催回数	6回程度 （平成23年7月頃から平成24年1月頃まで）
募集人数	5名以内
報 酬	日額8,000円
応募資格	① 下野市に在住する20歳以上の方 ② 原則として、下野市で設置する他の審議会、委員会等の委員でないこと。 ③ 会議に出席できる方 ④ 下野市議会議員及び下野市の職員でないこと。
応募方法	総合政策課窓口（国分寺庁舎2階）、または市ホームページから応募用紙を取得し必要事項を記入のうえ、次のいずれかの方法で提出してください。 ・ 郵送 〒329-0492 下野市小金井1127 下野市総合政策課 政策推進グループあて ・ FAX (40) 5572 ・ 電子メール sougouseisaku@city.shimotsuke.lg.jp ・ 窓口提出 総合政策課 政策推進グループ（国分寺庁舎2階）
応募期間	5月2日（月）から20日（金）まで ※郵送、FAX、電子メール、窓口提出のいずれの場合も、5月20日（金）午後5時15分までに、総合政策課に提出されたものを有効とします。
選考結果	書類審査を行い、6月上旬頃までに応募者全員に通知します。

*** 多くみなさんのご応募をお待ちしています ***

問い合わせ先 総合政策課 政策推進グループ ☎40-5550

くらしの税情報

問い合わせ先 税務課 - 資産税グループ - ☎40-5554

■平成23年度固定資産税・都市計画税納税通知書及び課税明細書について■

◎平成23年度固定資産税・都市計画税の納税通知書は5月中旬に発送します。合わせて課税明細書を同封しますので、課税物件に誤りがないかご確認ください。**なお、所有物件数(土地の筆数、家屋の棟数)が多い方は、納税通知とは別に課税明細書が送付されます。**

◎**全期前納における前納報奨金は今年度をもって終了となります。**詳しくは納税通知書に同封したチラシをご覧ください。

◎平成23年度固定資産税・都市計画税の全期前納分と第1期分の納期限は5月31日(火)です。

◎口座振替を依頼されている方は、振替日の前日までに預金残高の確認をお願いします。

◎コンビニエンスストアでも納付できます。(ただし、全期前納の納付、納期限を過ぎたもの、納付書1枚あたりの金額が30万円を超える納付についてはお取り扱いできませんので金融機関等で納付してください。)

資産税に関する

Q&A

Q. 平成19年9月に木造2階建て住宅を新築しましたが、平成23年度分からの固定資産税が高くなるのはなぜですか？

A. 新築した家が一定の要件を満たすときは、居住部分120㎡までの税額が新たに課税されることになった年度から3年度分に限り、固定資産税額(家屋分)が2分の1に減額される特例があります。

この場合、平成20、21、22年度分については、この特例に該当し減額されていましたが、平成23年度分からこの特例による減額がなくなります。なお、3階以上の中高層耐火住宅については、一定の要件を満たすときは5年間に限り、同様の減額措置があります。

(平成23年度に減額期間が終了される方には、納税通知書とは別にハガキで通知します。)

(平成22年度より長期優良住宅に該当する新築家屋については、減額期間がさらに2年間延長されるようになりました。)



Q. すべての駐車場が雑種地として評価されますか？

A. 駐車場が隣接する宅地と一体的に利用されている場合は宅地として評価します。道路の向い側にある独立した駐車場や貸駐車場などは雑種地として評価します。

また、この場合においても市街化区域にある雑種地は、宅地と同価額の評価額となり、調整区域にある雑種地は、宅地の50%(宅地比準)として評価します。

Q. 地価が下落することにより、土地の税額も下がりますか？

A. 地価の下落により、評価額が前年度より下がった土地でも、負担調整措置により税額が上昇する場合があります。

負担調整措置とは、平成9年度の税制改正により、負担水準(評価額に対する前年度課税標準額の割合)が高い土地は、税額を引き下げたり据え置く一方、負担水準が低い土地については、段階的に税額を引き上げていく仕組みのことです。

また、土地の利用状況が変わったとき、地目が変更された場合は、税額も変わります。

■間もなく車検を受ける車の軽自動車税を口座振替されている方へお願い■

間もなく車検を受ける車の軽自動車税を口座振替されている方への車検用納税証明書の送付は、毎年6月20日頃となります。車検は、車検有効期限の1か月前から受けることができます。誠に恐れ入りますが、車検有効期限が平成23年5月31日から6月20日頃の場合、平成22年度車検用納税証明書（証明書の有効期限平成23年5月30日）で5月30日までに車検の継続申請をしてください。なお、平成23年度車検用納税証明書（証明書の有効期限平成24年5月30日）は、金融機関からの収納処理が確認され次第、各庁舎市民課窓口にて申請により無料で発行することができます。

■軽自動車税の減免申請について■

◎減免対象軽自動車

- ・身体障がい者、精神障がい者が自ら使用する軽自動車
 - ・身体障がい者、精神障がい者のために生計を一にする方が使用する軽自動車
 - ・構造が身体障がい者等の利用に供するものである軽自動車
- ※軽自動車の減免申請は、昨年度以前減免を受けた方でも毎年申請することが必要となります。
※普通自動車も所有している方で減免を受けている場合は、軽自動車でも減免することはできません。

◎持参していただく物

身体障がい者手帳、療育手帳または精神障がい者保健福祉手帳、運転する人の免許証、車検証のコピー、平成23年度軽自動車税納税通知書、印鑑

◎申請期間 5月16日(月)～24日(火)(土・日・祝日を除く)

◎申請場所 下野市役所 国分寺庁舎1階 税務課
※申請書は、税務課に備えてあります。また、市ホームページからもダウンロードできます。

■平成23年度軽自動車税納税通知書について■

- ◎平成23年度軽自動車税の納税通知書は5月中旬に発送します。
- ◎平成23年度軽自動車税の納期限は、5月31日(火)です。
- ◎口座振替を依頼されている方は、振替日の前日までに預金残高の確認をお願いします。
- ◎コンビニエンスストアでも納付できます。(ただし、納期限内に限ります。)

平成23年度 **納税ごよみ**

	5	6	7	8	9	10	11	12	1	2
納付期限	5/31	6/30	8/1	8/31	9/30	10/31	11/30	12/26	1/31	2/29
市県民税(普通徴収)		1期前納		2期		3期		4期		
固定資産税 都市計画税	1期前納		2期				3期		4期	
軽自動車税	1期									
国民健康保険税(普通徴収)			1期	2期	3期	4期	5期	6期	7期	8期
介護保険料(普通徴収)			1期	2期	3期	4期	5期	6期	7期	8期
後期高齢者医療保険料(普通徴収)			1期	2期	3期	4期	5期	6期	7期	8期

*この納期限以外に随時分として特別に納期限を定めることがあります。

市税等の納付は口座振替が便利です

納期を忘れて、納めるのに金融機関に向いたりする必要がないので、忙しい人・不在がちの人には大変便利です。

下記取扱い金融機関窓口でお申し込みください。

- 足利銀行 ● 栃木銀行 ● ゆうちょ銀行・郵便局
- 宇都宮農業協同組合 ● 小山農業協同組合
- 足利小山信用金庫 ● 三井住友銀行(介護保険料、後期高齢者医療保険料を除く)

*コンビニエンスストアでも納付することができます。

納付書(バーコード付)で納付していただけます。ただしコンビニ利用期限を過ぎた納付書は使用できません。

問い合わせ先

税務課収納グループ ☎40-5554

「障害年金加算改善法」が 施行されます

国民年金だより

問い合わせ先
市民課 ☎40-5556
栃木年金事務所
☎0282-22-6074、4134

平成23年4月から「障害年金加算改善法」が施行されます

これまでは障害年金を受ける権利が発生したときに、受給権者によって生計を維持している配偶者やお子様がいる場合で、障害等級が1級または2級に該当する方に加算を行っていましたが、平成23年4月施行の「国民年金法等の一部を改正する法律」により、障害年金を受ける権利が発生した後に、生計を維持することになった配偶者やお子様がいる場合にも届出によって加算を行うこととなります。



平成23年3月までは

○受給権発生時に既に生計を維持する配偶者やお子様を有している場合には、受給権発生時（※）から加算の対象となります。※受給権発生時における生計維持関係を確認していました。

平成23年4月からは加算の範囲が拡大されます！

○平成23年4月1日より前において、受給権発生後に生計を維持する配偶者やお子様を有している場合には、法施行時（※）から加算の対象となります。※平成23年3月31日における生計維持関係を確認することとなります。

○平成23年4月1日以降において、受給権発生後に生計を維持する配偶者やお子様を有することとなった場合は、その事実が発生した時点（※）から加算の対象となります。※婚姻、出生等の事実が発生した日における生計維持関係を確認することとなります。

障害基礎年金の子加算の運用の見直しと児童扶養手当との関係について

このたびの法律改正により、障害基礎年金の子加算の範囲が拡大されることで、併せて障害基礎年金の子加算の運用についても見直しが行われます。

児童扶養手当は、お子様が障害基礎年金の子加算の対象である場合は支給されませんが、平成23年4月以降は、児童扶養手当額が障害基礎年金の子加算額を上回る場合においては、年金受給権者とお子様との間に生計維持関係がないものとして取扱い、子加算の対象としないことにより児童扶養手当を受給することが可能となります。

●児童扶養手当と障害基礎年金の子加算の間で受給変更ができる場合とは

両親の一方が児童扶養手当法施行令で定める障害（国民年金または厚生年金保険法1級相当）の状態にあることで、配偶者に支給される児童扶養手当と障害年金の子加算で受給変更が可能となります。

●児童扶養手当と障害基礎年金の子加算の間で受給変更ができない場合とは

母子世帯や父子世帯の方で、ご自身が公的年金を受けることができる場合は、児童扶養手当が支給されないため、子の加算との変更はできません。

問い合わせ先

障害年金加算改善法について 栃木年金事務所 ☎0282-22-4134
児童扶養手当額・児童扶養手当制度について 児童福祉課 ☎52-1114

下野市消費生活相談員を募集します

●募集対象

昭和26年4月2日以降に生まれた者で次のいずれかの有資格者・消費生活相談員養成講座修了者、またパソコンの基本操作ができる者

- ・独立行政法人 国民生活センター消費生活相談員
- ・財団法人 日本産業協会消費生活アドバイザー
- ・財団法人 日本消費者協会消費生活コンサルタント
- ・国民生活センターなどの消費生活相談員養成講座

●募集人員 1名

●勤務場所 下野市消費生活センター

(市役所国分寺庁舎 生活安全課内)

●採用予定日 6月1日(水)

●選考方法

書類審査及び面接

※面接日は後日連絡いたします。

●結果通知

5月27日(金)に本人あて通知します。

なお、選考結果に関する問い合わせについては応じませんのでご了承ください。

●応募方法

受付期間…5月6日(金)～5月20日(金)

提出書類…5月20日(金)までに、市販の履歴書(写真貼付)と各種資格証の写しを提出ください。(郵送可)

●勤務条件及び職務内容

「勤務条件」(実務経験あり)

1. 職種…消費生活相談員
 2. 身分…地方公務員法第3条第3項に規定する非常勤職員特別職
 3. 任期…平成24年3月31日(1年ごとに更新)
 4. 勤務日…祝日、年末年始を除く月曜日から金曜日のうち、週2日程度
 5. 勤務時間…午前9時から午後5時
 6. 勤務体制…1人で相談業務をおこなう。
 7. 報酬額…日給9,000円
 8. 研修等への参加…国民生活センター及び県等で開催する研修等に参加可
 9. その他…交通費支給なし、社会保険なし
- ※市内または近隣市町在住者

「職務内容」

1. 消費生活に関する相談及び苦情処理、あっせん、助言また、パソコンによる相談内容入力
2. 消費者被害防止啓発・消費者教育に関わる業務

申し込み・問い合わせ先

〒329-0492 下野市小金井1127番地
下野市役所 生活安全課市民生活グループ
☎40-5555

下野市消費生活基本計画策定委員会委員を募集します

●内 容

消費生活の安定の確保及び向上の促進に関する施策を計画的に推進するため意見、提言をいただきます。

●任 期 1年(計画が策定するまで)

●会議回数 年6回程度

●募集資格

- ①下野市に住所を有し、原則として20歳以上の方
- ②原則として、下野市で設置する他の審議会等の委員でないこと
- ③平日昼間開催される会議に出席できる方
- ④下野市の議員及び職員でないこと

●募集期間

5月2日(月)から5月20日(金)まで

●応募について

応募用紙(市ホームページに記載)に必要な事項を記入の上、郵送、FAX、電子メールにて提出、または直接持参ください。

●募集人員 3名

●報 酬 日額8,000円

●選 考 選考審査会で決定し、結果はご本人あて直接お知らせします。

申し込み・問い合わせ先 生活安全課市民生活グループ ☎ 40-5555 FAX 40-5572

E-Mail:seikatsu@city.shimotsuke.lg.jp

消火器の購入に補助金が交付されます

市では初期消火体制の充実を図るため消火器の設置を促進しています。

消火器の購入に補助金が交付されますのでご利用ください。

●申請に必要なもの

1. 交付申請書
2. 交付請求書
3. 領収書（レシートでなくあて名のあるもの）
4. 製造元、品番等が確認できる書類（品類保証書等）
5. 印鑑
6. 振込先（申請者名義）の口座がわかるもの

●留意事項

補助金の交付は、1世帯につき1台限りとします。補助金受領後、7年は申請できません。

●申請要件

1. 市内に住所を有する方
2. 国家検定合格品の消火器であること
3. 市税等を滞納していないこと

【補助金額】

上限3,000円（購入価格の2分の1で100円未満切捨て）

●申請方法

消火器購入補助金交付申請書と消火器購入補助金交付請求書に必要事項を記入・押印のうえ、内容が記載されている領収書の原本を添えて、生活安全課に提出してください。

申請書の様式は市役所生活安全課でも配付しています。

問い合わせ先 生活安全課 ☎40-5555

行政相談委員の紹介

3名の行政相談委員が総務大臣から委嘱されましたのでご紹介します。

平成23年4月1日付け

まえだ ようこ
前田 洋子さん 下野市祇園五丁目

こ だいら いさお
小平 勲さん 下野市大光寺一丁目

て づか ひで お
手塚 英男さん 下野市笹原

国の行政や特殊法人（NTT・公庫等）の仕事、その他行政に関する悩みや意見のある方はお気軽に行政相談委員に相談してください。相談は無料です。なお、行政相談は次のとおり開設しています。

- 石橋地区 きらら館 毎月第3月曜日
- 国分寺地区 ゆうゆう館 毎月第3火曜日
- 南河内地区 ふれあい館 毎月第3金曜日
- 開設時間 午後1時30分から
午後3時30分まで



太田文子行政相談委員が平成23年3月31日をもって行政相談員を退任されました。太田委員は平成21年度から、行政相談委員として多大なご尽力をいただきました。大変ありがとうございました。

問い合わせ先 生活安全課 ☎40-5555

地産地消だより

下野市地産地消推進協議会



親子でたまねぎ収穫体験をしてみませんか

下野市は県内でも有数のたまねぎ産地です。
畑から顔を出している元気なたまねぎの収穫体験を
してみませんか。

- 日 付 5月29日(日) 小雨決行
(大雨の場合は6月5日(日)に延期)
- 参加費 1家族1,000円
- 締 切 5月20日(金)



ひと口メモ

たまねぎは、ねぎと同じユリ科の仲間
です。特有のあのニオイはニンニクやニ
ラにも含まれる「硫化アリル」。

この物質が細胞の酸化を防ぎ、酵素
の働きを活発化させてくれます。

- 受付 JAうつのみや営農部 園芸指導課
必要事項を明記のうえ上記へ、FAX
またはe-mailにてご応募ください。

【必要事項：代表者氏名、住所、電話番号、参加人数】

FAX：028-670-8280

e-mail：shidouka@jau.or.jp

問い合わせ先 農政課 ☎48-2143

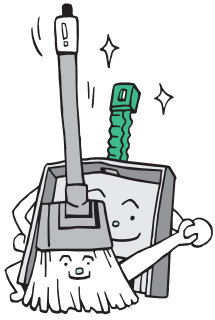
農地・水・環境保全向上対策活動組織の活動瓦版

～柴地区環境保全会がホタルの幼虫を放流しました～

ホタル・カワセミの会会員と、地元の小中学生50名が参加して、
2月27日(日)に柴地区環境保全会による「ホタルの幼虫放流」
が行われました。当日は、国分寺東小東側の用水路にゲンジボ
タルの幼虫300匹をみんなで放流しました。今回放流した幼虫は、
6月にはきれいな光を放ち飛び立つ姿をみせてくれます。6月に「ホ
タル鑑賞の集い」が開催され、ホタルの鑑賞はもちろん、ホタル
に関する勉強会やクイズなどが行われますので、みなさん楽しみ
にしてください。



問い合わせ先 農政課 ☎48-2143



環境トピックス



問い合わせ先 環境課 ☎40-5559

特定家電製品とパソコン

◇回収メーカーのないパソコンの回収窓口
「一般社団法人 パソコン3R推進協会」
ホームページ <http://www.pc3r.jp/>

テレビ、エアコン、冷蔵庫（冷凍庫を含む）、洗濯機（衣類乾燥機を含む）の家電4品目と家庭の使用済みパソコンは、「家電リサイクル法」と「資源有効利用促進法」により、それぞれがリサイクルすることになっており、市では回収することができません。

家電4品目については家電小売店に、使用済みパソコンについては各パソコンメーカーにお問い合わせください。なお、回収するメーカーがないパソコン（自作パソコン等）は「一般社団法人 パソコン3R推進協会」で回収し、リサイクルしています。ご協力よろしくお祈いします。

◇リサイクル料金

◎家電4品目（主な金額です。大きさやメーカー等によって金額が異なります。）

テレビ	2,835円
エアコン	3,150円
冷蔵庫・冷凍庫	4,830円
洗濯機・衣類乾燥機	2,520円

※上記リサイクル料金のほかに収集運搬料金がかかります。家電小売店でご確認ください。

◎パソコン（主な金額です。自作・倒産メーカーなどは金額が異なります。）

デスクトップパソコン（本体）	3,150円
ノートパソコン	3,150円
CRTディスプレイ	4,200円
CRTディスプレイ一体型パソコン	4,200円
液晶ディスプレイ	3,150円
液晶ディスプレイ一体型パソコン	3,150円

◇平成15年10月以降に購入したパソコンは、購入時にリサイクル料金を負担します。その場合、PCリサイクルマークが表示されます。



◆災害廃棄物の受け入れ延長について

災害により壊れた、瓦、コンクリート、大谷石の受け入れを延長します。

【国分寺・南河内地区】
小山広域保健衛生組合にて受け入れられます。搬入については、事前に北部清掃センターに電話で相談してください。

●連絡先 北部清掃センター
☎(44) 22226

●電話受付・搬入 平日の午前9時～11時30分、午後1時～4時

【石橋地区】

さらら館駐車場南側空地の臨時ストックヤードで受け入れられます。事前に環境課に電話で予約してください。

●連絡先 環境課 ☎(40) 5559

●電話受付・搬入 平日の午前9時～11時30分、午後1時～4時

◆災害廃棄物再利用について

市では3月の震災により臨時ストックヤードに持ち込まれた災害による廃棄物（コンクリートブロック・大谷石）のうち、再利用可能な物をできる限り利用していただくと思ひます。次の条件を満たす理由で再利用を希望される方は環境課までお知らせください。

●公的な場所での使用（自治会等） ●個人

であっても、被災された塀などの一部補修のためや敷石などに使用することで環境が改善するなどの場合 ●利用者が自ら積み込み運ぶこと ●再利用申請の提出及び再利用状況の確認検査を受けること

●申し込み・問い合わせ先

5月9日（月）から27日（金）まで
午前9時～午後5時まで

環境課 ☎(40) 5559

『とちぎの環境美化県民運動』に 参加・ご協力を！

今年は5月29日！

毎年5月30日(ゴミゼロの日)を中心に行われていた一斉清掃『とちぎの環境美化県民運動』を今年は5月29日(日)に実施いたします。

実施の方法は、自治会及び市内の企業を基本とし、それぞれの計画により実施をお願いします。

なお、収集したごみの持ち帰り運動を実施しておりますので、収集されたごみはご自宅へ持ち帰り、分別したあと指定の収集日に出してください。

※道路・公園など公共の場所のごみを収集し、民有地のごみについては収集しないでください。また、公共の場所にタイヤや廃家電などが投棄されている場合は収集しないで環境課までご連絡願います。

生ごみ処理機器・処理容器(コンポスト) 設置費の補助

生ごみの減量化・資源化を図るため、市では生ごみの家庭処理を推進しています。

生ごみ処理機は、ごみの減量化につながるだけでなく、生ごみのいやな臭いや排出時の汁だれ等衛生面での問題解決に有効です。

生ごみ処理機及び処理容器(コンポスト)の設置費用を次のように補助していますので、ご活用ください。

●生ごみ処理機の補助

設置費の2分の1を補助します。

限度額は、20,000円です。

●生ごみ処理容器(コンポスト)の補助

設置費の2分の1で1世帯2基までを補助します。

限度額は、1基4,000円です。

斎場使用料補助金について

管外の斎場(火葬場)を使用し管外料金を支払った場合、補助金が交付されます。

一時、管外料金を全額支払っていただき、補助金申請・請求後に市より補助金が交付されます。

●対象者 亡くなられた方又は斎場使用申請者が下野市民であること

●対象施設 全国全ての斎場での火葬及び待合室が対象になります。

※「宇都宮市 悠久の丘」「小山聖苑」に関しては式場、控室、霊安室等も補助対象になります。

●補助額 火葬については58,800円、待合室については16,050円を限度に補助金が交付されます。式場等については管外料金と管内料金の差額になります。

●申請方法 補助金交付申請書に領収書を添付し、環境課又は市民課各窓口へ提出してください。

～管外斎場とは～

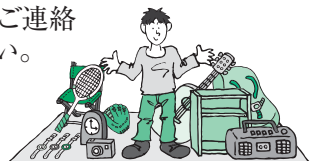
○石橋地区の方：全ての斎場

○国分寺・南河内地区の方：小山聖苑以外の斎場



不用品リサイクル情報

市では、リサイクル社会の構築とごみの減量化のため、不用品リサイクルの情報を提供しています。あなたの《譲ります》《譲ってください》情報をお受けしていますので、希望される方は環境課までご連絡ください。



※市ホームページにてリサイクル情報の確認や登録ができますので、ご利用ください。

《譲ります》・版画用工具セット・男児用の靴(25センチ、黒)(26センチ、オレンジのライン)・ブリタニカ英語教材・五月人形(兜ほか一段)・チャイルドシート

《譲ってください》・木製2段ベッド(大人用)・ミニコンポ・50ccバイク・作新学院英進部男子用セーター(L)、ベスト(L)・自転車(20インチ)(26～27インチ)・宇都宮商業高校女子制服、ジャージ・ベビーカー・ピアノ・電子ピアノ・エレクトーン・チャイルドシート・全自動洗濯機・生ごみ処理機・石油ストーブ・炊飯ジャー(五合炊き)・冷蔵庫・ガスコンロ・第二薬師寺幼稚園制服、体操着・小型耕運機・南河内第二中女子制服、体操着、体育館履き(24センチ以上)・宇都宮南高校ニットセーターまたはベスト(紺または白、L～2L)、ジャージ(O～XO)・男子用レインコート(上着・ズボン形式、ベージュ、2L～3L)・レインコート男女兼用(ロングコート形式、青または紺)・布団・むつみ愛泉幼稚園通園リュック、体操着・第二愛泉幼稚園男児用体操着



Let's SPORTS



総合型スポーツクラブ
「夢くらぶ国分寺」



<申し込み方法>

- 海洋センターにある詳細の募集案内をご覧ください。
- 募集案内にある申込書に参加費を添えてご提出ください。
- 提出先（問い合わせ）は海洋センター内のクラブ事務局（担当：増山 ☎44-0849 <毎週火・水・木曜日 午前8時30分～午後5時15分に在席>）

「夢くらぶ国分寺」スポーツフェスティバル開催のご案内

～一年に一度、地域へ感謝の心を込めたイベントです～

- **日時** 5月29日（日）午前10時～午後1時
- **場所** 国分寺運動公園と海洋センター体育館（雨天の場合は会場変更）
- **内容** ①チャレンジ・ザ・スポーツラリー（6種目） ②シニア対象カローリング交流教室（初心者もOK） ③模擬店 ④アトラクション ⑤お楽しみ抽選会
- **対象者** どなたも参加できます、市外の友人も誘ってお越しください。
- **参加費** 無料
- **申し込み不要**（当日会場にお越しください）
- **駐車場** 国分寺運動公園周辺の駐車場を利用できます。

広報3月号募集案内について訂正のご連絡

23年度カローリング教室の会費が次のように変更になりました。

- ・ 会員：訂正前200円/回 ⇒ 訂正後：100円/回
- ・ 会員外：訂正前500円/回 ⇒ 訂正後：300円/回

剣道教室の開催、生徒募集のご案内

初心者を対象に、剣道を正しく真剣に学ぶこと、心や体を磨き、鍛え、元気な力を養い、剣道を通じて、礼儀と節度を尊重し、約束を破らない、人を裏切らない心を大切に、誠意を尽くして、常に自分自身の向上のために努力し続けるなど学ぶことを目的に開催します。

- **主催** 下野市体育協会 剣道部
- **開催期間** 6月5・12・19・26、7月3日（毎週日曜日全5回）午後3時30分～5時
- **募集対象** 小学生
- **開催場所** 国分寺武道館
- **参加費** 無料（但しスポーツ保険未加入者は1,000円）
- **申し込み** 電話で申し込みください。田口 ☎0285-53-0758 遠藤 ☎0285-44-8408 大山 ☎0285-48-0734

卓球（硬式/ラージ）教室の開催のご案内

卓球を始める初心者と初・中級者の技術の向上を目指し教室を開催します。

- **主催** 下野市体育協会 卓球部
- **開催期間** 平成23年5月28、6月4、11、18、25日（毎週土曜日全5回）午後1時～4時
- **募集人員**：昼の部10名、夜の部10名程度
- **開催場所**：国分寺B&G海洋センター
- **参加料** 1人1,000円（保険料込み）※当日徴収します。
- **参加対象** 市内に在住の小学3年生以上、在勤の方
- **申し込み** 5月2日（月）から20日（金）午後5時までに各体育センター（スポーツ交流館、南河内体育センター、国分寺B&G海洋センター）窓口へ申し込む。※申込書は、各地区体育センター窓口を用意してあります。※電話受付は行いません。
- **問い合わせ先** 下野市体育協会卓球部 水越 ☎0285-44-2382（22時から24時まで）

第6回下野市インディアカ大会開催のお知らせ!!

- **主催** 下野市体育協会
- **主管** 下野市インディアカ部
- **日時** 6月26日（日）8時30分集合、9時開始
- **会場** 南河内東体育館センター
- **参加資格** 市内在住及び在勤者（以外の方とのチーム編成を認める）、年齢制限なし
- **チーム編成** ①女性の部 ②混合の部（女子はコート内常時2名以上プレーすること）※交代競技者を含め4～8名以内とし、審判は各チームから出す。
- **参加費** 1チーム500円※大会当日に徴収します。
注) 申込み締切り後に参加を破棄した場合は、参加料を徴収します。
- **競技規則** (社)日本インディアカ協会改定競技規則を適用する。
- **競技方法** リーグ戦2セット先取の3セットマッチとし、21点先取のラリーポイント制で、3セット目は21点先取とする。（ジュースの場合は23点先取とする）
- **その他** 代表者会議は行わず、主管団体が組合せを行う。参加者は、背番号の付いたユニフォーム又はゼッケンを着用する。
- **申し込み** スポーツ振興課（スポーツ交流館内）、南河内体育センター、国分寺B&G海洋センターの窓口、下記の住所宛に郵送若しくはFAXでも可。5月9日（月）～6月16日（木）午後5時まで（期限厳守） ☎329-0519 下野市大松山1-71 下野市スポーツ交流館内 スポーツ振興課FAX52-1160
- **問い合わせ先** 下野市インディアカ部 海老原栄造 ☎48-1640

今年の11月5日(土)から8日(火)までの4日間、栃木県で第24回全国スポーツ・レクリエーション祭「スポレク「エコとちぎ」2011(にいまるいちいち)」を開催します。

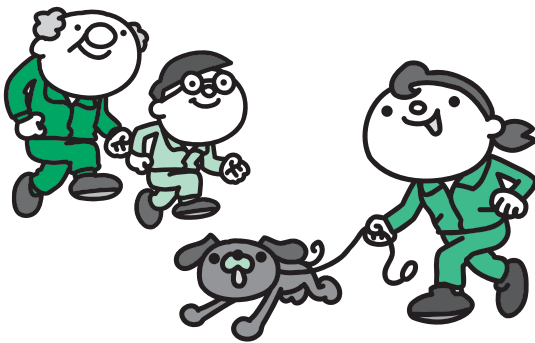
全国スポーツ・レクリエーション祭は通称『スポレク祭』と呼ばれ、国民の生涯を通じたスポーツ・レクリエーション活動の振興を目的に、昭和63年から都道府県持ち回りで毎年開催されている国内最大の生涯スポーツの祭典です。

栃木県の祭典では「とびつきり栃木でいい汗いい出会い」のスローガンのもと、栃木県総合運動公園で開会式や特別行事を行う他、県内の21市町で28種目の大会を行います。

この祭典開催を通して、栃木県実行委員会ではスポーツ・レクリエーション活動の普及を図るとともに、豊かな自然に育まれてきた栃木県の魅力や「エコとちぎ」の取組を全国に発信していきます。

「スポレク「エコとちぎ」2011」の応援をよろしくお願いします。

※詳細については、「スポレク「エコとちぎ」2011」ページを御覧ください。
<http://sporec-ecotochigi.jp/>



第24回全国スポーツ・レクリエーション祭

スポレク「エコとちぎ」2011

とびつきり 栃木でいい汗 いい出会い

平成23年11月5日(土)～8日(火)

11/5(土)	11/6(日)	11/7(月)	11/8(火)
開会式	シンポジウム		閉会式
特別行事			
種目別大会(都道府県代表参加種目)			
種目別大会(フリー参加種目)			



とちまるくん

第24回全国スポーツ・レクリエーション祭キンボール大会のお知らせ!!

11月6日(日)に下野市でキンボール大会を開催します。この大会は、全国からキンボール愛好者のチームを募集し、盛大に開催予定です。

そこで、この機会に市民や近隣市町の多くの皆様にキンボールを普及していきたいので、毎月1回講習会を兼ねた練習会と交流大会を開催します。

参加は自由です。お知り合いの方に声をかけていただき、開催日の当日、体育館専用シューズを持参して会場に来ていただき、受付をして参加してください。

なお、詳細については、今後市ホームページや広報でお知らせしていきますのでご覧ください。

●日時 5月15日(日)、6月5日(日)、7月3日(日)、8月7日(日)、10月2日(日)の午前9時～正午

●会場 石橋体育センター

●問い合わせ 第24回全国スポーツ・レクリエーション祭下野市実行委員事務局(スポーツ振興課)
☎0285-52-1124

平成23年11月6日(日)
石橋体育センター他で開催!!

自衛官募集相談員をご紹介します

去る4月18日、自衛官募集相談員の委嘱式が行われました。

募集相談員は、志願者に関する情報の提供や自衛隊地方協力本部の行う募集のための広報に対する援助を行っています。

相談員は次の3名です。

- 佐々木 健三さん
下野市緑在住
- 金田 幸子さん
下野市橋本在住
- 清水 眞勇さん
下野市石橋在住



中里朝雄氏が、3日をもって募集相談員を退任されました。永年にわたり募集相談員として多大なご尽力をいただきました。ありがとうございました。

中里氏に代わり新たに清水眞勇氏が選任されました。

問い合わせ先

生活安全課

☎40-5555

下野市高齢者保健福祉計画策定委員会の委員を公募します

●委員会の内容

市の高齢福祉の基本方針となる高齢者保健福祉計画及び介護保険事業計画の策定に当たり、より幅広い意見を反映させるため、計画についての協議を行います。

●委員の任期

第1回会議（6月予定）から、計画の策定終了まで

●会議開催回数

平成29年度の1か年で全6回程度の開催を予定しています。

●報酬

日額8,000円
（※委員長は9,000円）

●応募資格

1. 下野市に住所を有する20歳以上の方（学生を除く）
2. 下野市で設置する他の審議会等の委員でない方
3. 平日昼間開催される会議に出席できる方
4. 任期中継続できる方
5. 国又は地方公共団体の議員及び職員でない方

●募集人数

2名

●応募方法

高齢福祉課で配付の応募用紙、または市ホームページから取得した応募用紙に必要事項を記入のうえ、提出してください。提出は郵送・FAX・電子メールでも結構です。なお、応募用紙は返却いたしません。

●応募期限

5月20日（金）午後5時まで（ただし、郵送による場合は当日消印有効）

●選考結果

選考の結果は応募者全員に通知します。

●その他

委員の構成は、公募委員のほか、各種団体の代表ならびに医療・福祉関係者を予定しています。

●申し込み・問い合わせ先

〒329-10502

下野市下古山1220番地

下野市高齢福祉課

介護保険グループ

☎52-1115

FAX（52）3712

Eメール kourei@kushi-

@city.shimotsuke.lg.jp

家族介護教室のお知らせ

●日時

5月12日（木）午後1時30分～3時

●場所

きらら館 研修室

●内容

「もっと知りたい 下野市の高齢者福祉サービス」

※下野市職員が説明します。

●参加費 無料

●申し込み・問い合わせ先

地域包括支援センターいしばし

☎51-0633



健康教室のお知らせ

●日時

5月31日（火）午前10時～11時30分

●場所

ゆうゆう館 会議室

●内容

腰痛予防体操

●参加費 無料

●対象者 概ね65歳以上の方

●定員 20名

※先着順となります。

●申し込み期限

5月26日（木）

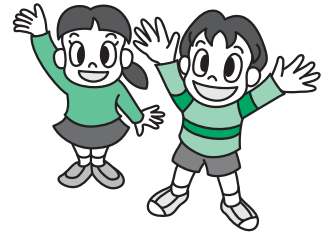
●申し込み・問い合わせ先

地域包括センターこくぶんじ ☎43-1229



平成23年度の子ども手当制度について

「国民生活等の混乱を回避するための平成22年度における子ども手当の支給に関する法律の一部を改正する法律」が成立したことにより、平成23年4月から9月までの間について、平成22年度と内容を同じくする子ども手当が支給されることとなりました。なお、平成23年10月分以降については、決まり次第お知らせします。



- **対象者** 中学校修了前（15歳に到達した最初の3月31日まで）の子どもの養育者
- **手当月額** 子ども一人につき 13,000円
- **所得制限** なし
- **申請手続きに関する注意**

- ・ 子ども手当は、認定の場合、認定請求をした日の属する月の翌月分から、支給されます。
なお、災害などやむを得ない理由により認定請求ができなかった場合にはそのやむを得ない理由がやんだ後15日以内に請求すれば、理由の発生した日の属する月の翌月分から支給されます。
- ・ 出生の場合は、出生日の翌日から数えて、15日以内に申請してください。
- ・ 転出の場合は、転出予定日の翌日から数えて、15日以内に転入先で申請してください。
- ・ 公務員の方は勤務先で申請してください。ただし、独立行政法人の職員、公益法人等への派遣職員等は市から支給となるため申請をしてください。あらかじめ職場の人事担当部署へ確認してください。
- ・ 添付書類については、申請する時点で揃ってなくても受け付けできます。申請月の翌月分からの支給となるため、お早めに申請することをお勧めします。

問い合わせ先

児童福祉課

☎ 52-1114

学童保育室入所申し込みについて（夏休み分）

夏休み期間において学童保育室の利用を希望する方は、次のとおり入所申し込み書等を提出してください。

<利用時間> 概ね午前8時から午後7時まで

<保育料> 1日500円

<提出書類>

- ・ 入所申込書
- ・ 勤務証明書など保育に欠けることが証明できる書類（65歳未満の同居親族全員分が必要になります）

<提出期間>

6月1日（水）～15日（水）

<書類提出先>



<石橋小学童について>

石橋小学童は、現在入所者数が定員を上回った人数で入所しているため、長期休暇時の利用については、石橋小学童以外で保護者の方が通勤経路上利用しやすい学童への入所になりますので、あらかじめご了承ください。なお入所可能な学童保育室は次のとおりです。

- ・ 細谷小学童保育室
- ・ 石橋北小学童保育室
- ・ 国分寺東児童館学童保育室
- ・ 南河内児童館学童保育室

南河内地区	国分寺地区	石橋地区
南河内児童館	国分寺駅西児童館	石橋児童館
薬師寺小学童	国分寺東児童館	石橋小学童
緑小学童	国分寺姿西児童館	古山小学童
吉田東小学童		石橋北小学童
		細谷小学童

問い合わせ先

- 児童福祉課 ☎ 52-1114
- 南河内児童館 ☎ 44-8420
- 国分寺駅西児童館 ☎ 44-0786
- 国分寺東児童館 ☎ 44-2604
- 石橋児童館 ☎ 52-1129

まちの話題

SHIMOTSUKE-CITY TOPICS

全国表彰を受賞

2月11日（金）に行われた第44回全国子ども育成会中央会議・研究大会で、下野市子ども育成会連絡協議会が、指導者及び育成者の団体として全国表彰を受賞しました。同会は旧町時代から継続して活動をしていることや、新たに教育講演会などを開催したことが認められたものです。



江川・五千石ほ場整備事業地区内の一般農道の安全祈願を行いました

3月20日（日）、江川・五千石地区ほ場整備事業整備委員会は、主要地方道栃木・二宮線から県道笹原・二宮線及び国道新4号線まで、地区内を南北に縦断的に結ぶ延長約4,300mの幹線農道の開通に先立ち農家及び一般の利用者の安全を祈願しました。



受賞おめでとうございます

民生委員児童委員として15年以上の永きにわたり地域福祉の向上にご尽力いただき、昨年12月の一斉改選により退任された6名の方が全国民生委員児童委員連合会会長表彰を受賞され、このたび広瀬市長から表彰状が贈られました。受賞された方は次のとおりです。※敬称略（）内は在任年数

◆全国民生委員児童委員連合会会長表彰
 小川 博（18年）坂巻 フサ（31年4か月）
 小平 新一（15年）稲葉 茂（15年）
 海老原 静枝（15年）梁島 眞里子（16年11か月）



空手道大会で大活躍

3月6日（日）、栃木県空手道大会2011年支部内交流大会が栃木県体育館（武道館）で開催され下野市から出場した選手3名が見事入賞を果たしました。おめでとうございます。

◆大会の結果（敬称略）

<型の部>

小学1年生型の部 江戸 哲心 入賞（薬師寺小）

<組手の部>

小学1年生組手の部 松山 智至 準優勝（祇園小）

同上 江戸 哲心 3位（薬師寺小）

小学5年生組手の部 菱川 雄斗 優勝（祇園小）



副市長が就任しました



去る3月市議会の閉会
日（3月25日）において、
議員全員の同意を得て、
板橋昭二氏（53歳）が副市
長に就任いたしました。

昭和55年4月、栃木県
に奉職。総務部市町村課
長補佐財政担当リーダー、
産業労働観光部経営支
援課総括課長補佐、教育委
員会事務局総務課高校再
編推進班長などを歴任。

就任ご挨拶

このたび4月1日付けをもちまして
下野市副市長を拝命いたしました。

下野市は合併後6年目を迎え、合併
特例期間も後半期に入ることから、市
として将来を見据えたまちづくりが求
められております。

その職責の重大さに、改めて身の引
き締まる思いをいたしております。

もとより微力ではございますが、こ
れまでの経験を生かし、広瀬市長のも
と、職員と心をひとつにして、下野市
民の皆様の福祉の向上と市のさらなる
発展のために誠心誠意、全力で取り組
む覚悟であります。

どうぞ今後とも一層のご指導、ご支
援を賜りますようお願い申し上
げます。

下野市副市長

板橋 昭二

問い合わせ先 総合政策課 ☎40-5550

震災を乗り越え入学・入園式が行われました



4月初旬、市内各小中学校、幼
稚園及び保育園で入学・入園式が
行われました。

国分寺中学校、石橋小学校は、
3月11日の東日本大震災により自
校の体育館が被害を受け利用でき
ないため、市内体育館に場所を移
し式典を行いました。

新入生、新入園児および保護者
らはそれぞれの震災に対する思い
と、新たな希望を胸に式典に臨み
ました。

きらら館トレーニング室利用案内

保健福祉センターきらら館では、市民の健康づくりのためのトレーニング事業を行なっています。

生活習慣病予防や高齢期の介護予防に効果的です。ご利用ください。

●**目的**：この施設は健康づくりのためのトレーニング施設で、スポーツトレーニングは対象としていません。

●**対象者**：16歳以上の市民に限ります。

●**利用方法**：利用希望の方は、次のとおりです。

利用料金

一般（16歳～64歳）	1回券	500円
	1か月券	4,000円
	3か月券	10,000円
	6か月券	15,000円
シニア（65歳以上と障がい者手帳保持者）	1回券	300円
	1か月券	2,400円
	3か月券	6,000円
	6か月券	9,000円

ご利用前に

①講習会

午後0時40分～午後3時まで

利用に当たっては、所定の講習会を受講してください。講習料金は無料です。なお、講習会は予約制です。

講習日程は、右記の日程表をご覧ください。

講習会では、健康調査などがありますので、筆記用具、眼鏡などをご用意ください。

②会員証の発行

この施設は「会員制」の施設で、下野市が定めた利用料金を負担していただきます。講習会終了後利用申請書と料金を納入し、会員証の発行となり、利用開始となります。

利用時間

平日 午前9時30分～午後1時
午後2時30分～8時30分

土・日・祝祭日 午前9時30分～午後1時
午後2時～午後7時30分

休館日

毎週月曜日（祝日の場合は、その翌日）
第2火曜日（祝日の場合は開館）
祝日の翌日（土・日の場合は開館）
年末年始

講習会日程表 時間は午後0時40分～3時

5月	22日 (日)	9月	19日 (月)	1月	14日 (土)
6月	25日 (土)	10月	15日 (土)	2月	5日 (日)
7月	16日 (土)	11月	3日 (木)	3月	3日 (土)
8月	21日 (日)	12月	4日 (日)		



申し込み・問い合わせ先

健康増進課（保健福祉センターきらら館内） ☎52-1116

ヘルシースタート教室

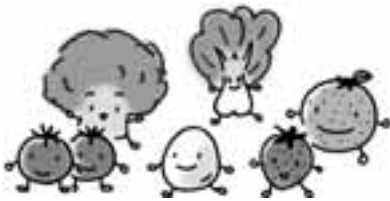


●内容

- ・食事バランスガイドを使って自分・家族の事チェック
- ・バランスのよいお弁当の試食（調理はしません）
- ・大人の食事から離乳食への取り分けの工夫

育児や家事に忙しい毎日、どうしても食生活のバランスが崩れがちではないでしょうか。そこで、お弁当箱を使って簡単に食事バランスを考える教室を開催します。また、お子さんの離乳食についてもアドバイスします。お子さんと一緒にぜひ、ご参加ください。

- 対象者 青年期生活習慣病ヤング健診受診者
または6～7か月児の親子
- 時間 午前10時～11時30分
- 持ち物 米1合
- 定員 約20名（事前にお申し込みください）



申し込み用 QR コード

- 日時 5月23日（月）
- 対象者 平成22年10月、11月生
- 実施場所 きらら館
- 申し込み開始 4月25日（月）
- 申し込み締め切り 5月16日（月）
- 申し込み方法 申し込みは電話でも、QRコードでも可能です

申し込み・問い合わせ先

健康増進課（保健福祉センターきらら館内） ☎52-1116

フッ素塗布・歯の健康相談歯の衛生週間 6月4日～10日

- 日時 6月5日（日）
- 受付時間 午前10時～正午
- 場所 小山会場 小山市立文化センター小ホール
下野会場 保健福祉センターきらら館
野木会場 野木町保健センター
- 対象 年長児～小学2年生
平成15年4月2日～平成18年4月1日生
- 料金 無料
- 注意 受付時間・対象年齢が昨年度から変更されていますのでご確認ください。
歯をみがいてから、ご来場ください。フッ素塗布後1時間は飲食できません。
当日は、ブラッシング指導も実施します。
- 主催 （社）小山歯科医師会
小山市・下野市・野木町

問い合わせ先 健康増進課（きらら館内）母子保健グループ ☎52-1116

募集しまあ！食生活ボランティア☆

平成23年度

食生活改善推進員(ヘルスマイト)養成講座のお知らせ

ご家庭や地域で食生活を応援してくれるボランティアを募集します

子どもの頃からのバランスのとれた食事と定期的な運動習慣が、生活習慣病予防の鍵になります。そのため、下野市では、健康づくりサポーター「食生活改善推進員」が地域で活躍し、様々な健康づくりに協力しています。

あなたも食生活改善推進員(ヘルスマイト)養成講座に参加してみませんか。

●対象者

下野市民(男性の参加もお待ちしています)

●持ち物

テキスト代1,000円・米1合(調理実習時)
エプロン(調理実習時)・筆記用具

●定員

30名(定員になり次第締め切ります)

●申し込み先

6月2日(木)までに電話でお申し込みください。

●日程、内容

6月 9日(木)	・開講式 ・健康しもつけ21プランについて ・バランスのとれた食事をつくりましょう
6月 17日(金)	・生活習慣病予防について ・肥満予防の食事をつくりましょう ・心の健康づくり
6月24日(金)	・食事バランスガイドについて ・成長期のための食事を作りましょう
6月28日(火)	・運動を実践しましょう ・年代別食生活について
7月 8日(金)	・食品衛生について ・下野市食改の活動紹介 ・閉講式



●時間 午前9時30分～午後2時 (6月17日のみ午後3時終了予定)

●場所 保健福祉センター ゆうゆう館 大ホール・調理室

※計画停電により内容が変更になる場合があります。

申し込み・問い合わせ先

健康増進課 ☎52-1116 (保健福祉センターきらら館内)

子宮頸がん予防ワクチンが
不足しています

下野市では、小学6年生、
中学1～3年生、高校1年
生の女子のお子様を対象に
子宮頸がん予防ワクチン接
種料を全額助成しています。
子宮頸がん予防ワクチン
(サーバリックス)について、
製造販売元より、ワクチン
の供給が不安定となってい
るため、当面の間、新規の
予約だけでなく、2回目・
3回目接種の予約も控えて
欲しいとの要請がありまし
た。
市としては、製造販売元
に対して、既に接種をして
いる方に対する残り回数分
のワクチン確保を強く要望
しています。
新規に接種される方も、
平成23年度中の3回の接種
は、十分可能ですので、ご
理解をお願いします。
なお、詳細は、健康増進課
(☎52)1116までお問
い合わせください。

子宮頸がん個別検診のご案内

平成23年度の子宮頸がん検診を、集団検診と医療機関（個別検診）の選択方式で実施します。受診回数は年度内1回ですので、どちらかを選択して受診してください。

医療機関（個別検診）をご希望の方は、下記の医療機関に直接予約申し込みの上、受診してください。（※木村婦人科医院は、予約の必要がありません。）

実施時期

平成23年6月1日から
平成24年2月29日まで

●対象者・内容

検査名	対象者	個人負担金	検査内容
子宮頸がん検診	20歳以上の女性	無料	・問診 ・視診 ・内診 ・子宮頸部細胞診

●実施医療機関（検診日・検診時間については、電話でご確認ください）

医療機関名	住所	電話番号
石橋総合病院	下野市石橋628	53-1134
木村クリニック	下野市祇園1-7-7	44-8211
中央クリニック	下野市薬師寺3154-2	40-1121
樹レディースクリニック	小山市神鳥谷5-18-15	20-5505
小倉産婦人科医院	小山市城東7-5-21	25-3322
小山市民病院	小山市若木町1-1-5	21-3823
やまなかレディースクリニック	小山市若木町2-11-20	37-8020
木村婦人科医院	壬生町壬生甲2349	0282-82-6136
クララクリニック	壬生町壬生甲3312-1	0282-83-1311

●受診方法

平成23年度下野市がん検診（またはヤング検診）受診券（はがき）を、必ず当日ご持参ください。なお、受診券（はがき）が届いていない方でも受診できますので、健康増進課（☎52-1116）までご連絡ください。

検診の結果、精密検査又は治療が必要となった場合は、それに関する費用は保険診療で自己負担となりますので、必ず**保険証**をご持参ください。

●受診に関する注意事項

- ①現在妊娠している方、または妊娠の可能性のある方は受診できません。
- ②現在婦人科で治療中、または治療終了後2週間以内の方は受診できません。
- ③月経中（終了後3日以内も含む）の方は受診できません。
- ④スカート等の支度が便利です。
- ⑤生理用品（ナプキン）をご持参ください。

●検診結果

*市は受診された方の検診結果と精密検査結果について、受診医療機関より提供を受けます。
*検査結果は、医療機関からの結果が届き次第、健康増進課より郵送でお送りします。

問い合わせ先

健康増進課 ☎52-1116（保健福祉センターきらら館内）

歯周疾患検診のお知らせ

「80歳になっても自分の歯が20本！」高齢期を元気に過ごすために、平成23年度の歯周疾患検診を、医療機関での個別検診として次のように実施します。

該当する方には、平成23年度下野市歯周疾患検診受診券を送付しますので、受診時は必ず受診券と保険証をご持参ください。

●検診実施方法

- ①対象者 40歳、50歳、60歳、70歳の方（平成24年3月31日基準日）
なお、勤務先で受けられる方、現在歯周疾患を治療中の方又は総義歯の方は対象になりません。
- ②受診回 年度内1回
- ③検査内容 問診、歯周組織検査（歯周ポケット測定等）
- ④受診方法 受診券を持参し、直接医療機関で受診してください。
- ⑤実施期間 6月1日（水）から11月30日（水）まで（休診日除く）
- ⑥個人負担金 無料
- ⑦検査結果 受診した歯科医院でお聞きください。

国民健康保険に加入している30歳から39歳までの方へ

国民健康保険事業として歯周疾患検診をおこないます。該当される方には受診券（ハガキ）を郵送しますので、上記の医療機関にて受診してください。

●下野市歯周疾患検診受託医療機関

医療機関名	住所	電話番号
岩井歯科クリニック	緑1-9-1	40-1177
海老原歯科医院	祇園5-7-3	44-8148
野口歯科クリニック	薬師寺3383	44-8880
山本歯科医院	薬師寺1516-4	48-0058
飯野歯科医院	下古山986-1	53-3223
伊澤歯科医院	下古山1-12-2	53-0235
金田歯科医院	下古山16-19	53-7475
さくら歯科医院	下古山2-1-6	53-8888
鶴見歯科医院	石橋1562	53-3692
豊田歯科医院	大松山1-4-1	53-0307
原田歯科医院	石橋362	53-0033
山崎歯科医院	石橋284-21	53-0275
おがわら歯科医院	柴1419-10	40-5525
おさの歯科医院	医大前4-9-4	44-6188
川中子歯科医院	小金井119	40-7464
五月女歯科医院	駅東5-12-15	44-8241
高橋歯科医院	小金井132-6	44-0101
ハラダ歯科医院	小金井1-5-4	44-4182
山中歯科医院	小金井2966	44-0401
増山デンタルクリニック	小金井4-5-2	40-8204

問い合わせ先

健康増進課 ☎52-1116（保健福祉センターきらら館内）

結核定期健診(南河内地区)のお知らせ

感染症法に定められた結核定期健診(胸部間接レントゲン健診)を次のように実施します。この健診の対象者は65歳以上(平成24年3月31日基準)の方で、毎年1回の検診となります。レントゲン検診車が市内を巡回しますので、市から郵送された受診票をご持参のうえ、最寄りの会場で受診してください。

健査結果は、異常のある方のみお知らせし、医療機関で精密検査を受診していただくようになります。(健診結果通知は、南河内地区健診終了後約1か月かかりますので、ご了承ください。)

なお、勤務先で受診される方や医療機関で定期的に結核健診を受診されている方、集団検診等で肺がん検診を受診される方は、この結核健診の必要はありませんので健康増進課(☎52-1116)までご連絡ください。

●結核健診日程

実施日	時間	会場
6月6日(月)	9:30~11:30	グリーンタウンコミュニティセンター
6月7日(火)	9:30~10:00	西区公民館
	10:20~11:00	薬師寺三丁目公民館
	11:20~11:50	谷地賀公民館
6月8日(水)	9:30~10:00	東根公民館
	10:20~10:50	南河内東公民館
	11:10~11:40	絹板台公民館
6月13日(月)	9:40~10:10	成田公民館
	10:30~11:00	薬師寺六丁目公民館
	11:20~11:50	南河内商工会館
6月14日(火)	9:40~10:20	南河内庁舎 北側駐車場
	10:40~11:40	仁良川コミュニティセンター
6月15日(水)	9:30~10:00	西坪山公民館
	10:20~10:50	台坪山公民館
	11:10~11:40	上坪山公民館
6月20日(月)	10:00~11:30	グリーンタウンコミュニティセンター
6月21日(火)	9:30~10:00	三王山公民館
	10:20~10:50	吉田東小学校体育館駐車場
	11:10~11:40	鯉沼公民館

※この期間に受けられない方は、国分寺地区(8月22日(月)~9月7日(水))または石橋地区(9月20日(火)~10月4日(火))の健診を受けてください。(詳細日程などについては、広報で随時お知らせします。)

問い合わせ先

健康増進課 ☎52-1116 (保健福祉センターきらら館内)

平成23年度 下野市特定健診・がん検診の個別検診のお知らせ

市における下記の検診は、集団検診と医療機関（個別検診）の選択方式で実施します。
今回は医療機関（個別検診）についてお知らせします。（集団検診については広報4月号をご覧ください）

① 特定健診 **問い合わせ先** 市民課 ☎40-5556 (国民健康保険加入者の方のみ)

対象者	検査内容	個人負担金	受診時必要なもの
下野市国民健康保険加入者で40歳～75歳未満の方	問診、身長、体重、腹囲測定、血圧、尿検査、血液検査、心電図	無料	特定健診受診券、保険証

年齢基準…平成23年度（平成23年4月1日～平成24年3月31日）に40歳に達する人から受診日に75歳未満の方です。

- ★他の医療保険に加入している方は会社の担当者にご確認ください。
- ★がん検診と同時に受診できます。
- ★血液検査がありますので、受診当日は食事をとらないでください。
- ★**実施期間** 平成23年6月1日から11月30日（休診日除く）

② 後期高齢者健康診査

問い合わせ先 社会福祉課 ☎52-1112

対象者	検査内容
後期高齢者医療制度に加入している方	問診、身長、体重、血圧、尿検査、血液検査、心電図
個人負担金	受診時必要なもの
無料	後期高齢者健康診査受診券、保険証

★**実施期間**…平成23年6月1日から平成24年1月31日（休診日除く）

③ がん検診 **問い合わせ先** 健康増進課 ☎52-1116

検診名	対象者	検査内容	個人負担金	受診時必要なもの
大腸がん検診	40歳以上の方	便潜血反応検査（2日法）	無料	下野市がん検診受診券
前立腺がん検診	50歳以上の男性の方	血液検査（PSA腫瘍マーカー検査）	無料	下野市がん検診受診券
肺がん検診	40歳以上の方	胸部X線直接撮影（必要に応じて喀痰細胞検査）	無料	下野市がん検診受診券

年齢基準…平成23年度（平成23年4月1日～平成24年3月31日）にその年齢に達する人です。

- ★特定健診と同時に受診できます。
- ★**実施期間**…平成23年6月1日から11月30日（休診日除く）
- 受診回数** 年度内1回です。集団検診との重複受診はできません。
- 実施方法** ①大腸がんの検査容器と問診票等は医療機関にあります。
②検査結果は、後日医療機関で確認し、結果通知書をお受け取りください。
- 注意事項** 各医療機関の診察時間に受診してください。

●受診医療機関

各医療機関の診察時間に受診してください。

※50音順

医療機関名	電話番号	特定健診	後期高齢者健康診査	大腸がん検診	前立腺がん検診	肺がん検診	地区
伊澤外科整形外科	44-6100	○	○	○	○	×	南河内
石橋総合病院	53-1134	○	○	○	○	○	石橋
海老原医院	44-0163	○	○	○	○	○	国分寺
大栗内科	53-5850	○	○	○	○	○	石橋
大柳内科・眼科	51-2400	○	○	○	○	○	石橋
岡田医院	44-0021	○	○	○	○	○	国分寺
角田内科医院	53-5665	○	○	○	○	○	石橋
グリーンタウンクリニック	44-8311	○	○	○	○	○	南河内
小金井中央病院	44-7000	○	○	○	○	○	国分寺
国分寺さくらクリニック	40-0203	○	○	○	○	○	国分寺
ことうだ腎クリニック	44-8345	○	○	○	○	○	国分寺
佐藤内科	53-1305	○	○	○	○	○	石橋
島田クリニック	53-8000	○	○	○	○	○	石橋
しもつけ痛みのクリニック	40-0307	○	○	×	○	×	国分寺
しもつけクリニック	32-6331	○	○	○	○	○	南河内
すずき内科・循環器科	40-1260	○	○	○	○	○	南河内
都丸整形外科	52-1010	○	○	×	×	×	石橋
新島内科クリニック	53-8820	○	○	○	○	○	石橋
ふじたクリニック	51-2727	○	○	○	○	○	石橋
南河内診療所	47-1070	○	○	○	○	○	南河内
宮澤クリニック	44-3309	○	○	○	○	○	国分寺
山本整形外科医院	44-6820	○	○	○	○	○	国分寺
若草クリニック	40-0123	○	○	○	○	×	南河内

保 健 メ モ 5月号 5月16日→6月15日

月 日	内 容	受付時間	対 象 者	場 所
5月16日(月)	赤ちゃん広場	9:45~10:00	平成23年1月・2月生	ゆうゆう館
5月17日(火)	1歳6か月児健診	13:00~14:00	平成21年10月生	ゆうゆう館
5月18日(水)	ポピーくらぶ	9:45~10:00	就園前のお子さん	きらら館
5月19日(木)	ポリオ予防接種	13:30~14:00	生後3か月~90か月までのお子さん で2回接種していない方	ゆうゆう館
5月24日(火)	9か月児健診	13:00~14:00	平成22年7月生	ゆうゆう館
5月25日(水)	ポピーくらぶ	9:45~10:00	1歳6か月~就園前のお子さん リトミックを行います	きらら館
5月30日(月)	4か月児健診	13:00~14:00	平成23年1月生	ゆうゆう館
5月31日(火)	ポピーくらぶ	9:45~10:00	8か月~就園前のお子さん リトミックを行います	ゆうゆう館
6月1日(水)	特定健診・がん検診・ ヤング健診	8:20~10:00	事前申し込み必要	ゆうゆう館
6月5日(日)	フッ素塗布	10:00~12:00	年長児~小学2年生	きらら館
6月7日(火)	3歳児健診	13:00~14:00	平成20年3月生	ゆうゆう館
6月9日(木)	赤ちゃん広場	9:45~10:00	平成23年3月~4月生	きらら館
6月10日(金)	ポピーくらぶ	9:45~10:00	8か月~1歳半のお子さん リトミックを行います	きらら館
6月14日(火)	1歳6か月児健診	13:00~14:00	平成21年11月生	ゆうゆう館
6月15日(水)	ポピーくらぶ	9:45~10:00	就園前のお子さん	きらら館

下野市 学校教育サポートチーム

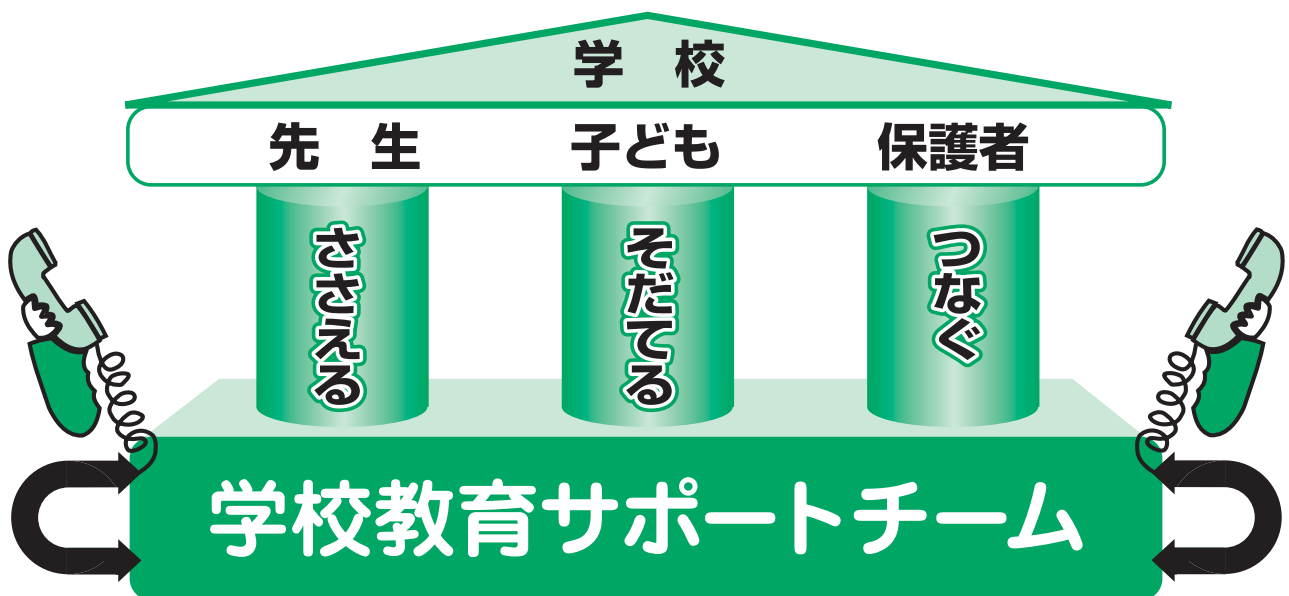
ホットライン
スタート

相談 いつでも いいよお

☎52-1140

○学校教育サポートチームとは

学校教育での悩みや心配ごと相談窓口です。
学校の支援や、児童・生徒・保護者の悩みや心配ごとをサポートします。
関係機関との連携・ネットワーク作りにも力を入れます。
お気軽にお問い合わせください。



電話・面接・相談

いつでもいいよお

☎0285-52-1140

- 午前 午前10時～午後4時
- 対象 児童・生徒・保護者・教員
- 相談日 月曜日～金曜日（祝祭日・年末年始を除く）
- 相談員 就学・特別支援教育相談員、心理士
スクールケースワーカー

案内図



第12回 グリム童話賞の募集について

■募集内容

第12回のテーマは、「道」です。山道やあぜ道、一本道や高速道路、人生の道など、「道」をテーマにした誰もが楽しんで読める童話を募集します。

◆一般の部（高校生以上）

◆中学生以下の部

※部門は作者の年齢により分かれます。

今年のテーマは

道

11/3 締切



詳細はグリムタイムズ、ホームページにも記載しています。

アドレス <http://www.grimm-no.net/>

※第11回グリム童話賞&グリム絵画展の入賞作品集と

1部300円でグリムの館にて販売しています。

収録作品：童話賞13編、絵画28点

■応募・問い合わせ先

財団法人グリムの里いしばし

〒329-0502 栃木県下野市下古山747番地

☎0285-52-1180 FAX 0285-52-1181

第12回 「グリム絵画展」 募集について

自然豊かな公園や文化財などが多く点在している下野市。多くの皆さまにこの「歴史とロマンの下野市」を知っていただくため、またふるさと「下野市」を再発見するために、昨年に引き続き下野市の風景画及び下野市をイメージした風景画等の作品を広く募集します。

■テーマ

【一般の部】下野市の風景

【幼・小・中の部】下野市の風景、日常風景など

詳細はグリムタイムズ、ホームページにも記載しています。

■応募・問い合わせ先

財団法人グリムの里いしばし

〒329-0502 栃木県下野市下古山747番地

☎0285-52-1180 FAX 0285-52-1181

●問い合わせ先
教育総務課

☎(52)

1117



教育長 古口 紀夫（小山市）

委員 前原 久（上大領）

委員 高桑 正克（烏ヶ森）

委員 川口 桂子（祇園）

職務代理者

委員長 永山 伸一（祇園）

のとおりです。

なお、教育委員会の構成は次

ました。

永山氏が教育委員長に、川口氏

が委員長職務代理者に再任され

ました。

また、3月25日（金）に開催

された教育委員会において、

川口桂子氏が教育委員に再任されまし

た。

3月2日（水）に開催された

市議会での同意を得て、川口桂

子氏が教育委員に再任されまし

教育委員に

川口 桂子氏

生涯学習だより

市では、「いきいき輝き 楽習のまち しもつけ」を目標に掲げ、生涯学習の推進によるまちづくりを進めています。

市民一人ひとりが「このまちで生活をして本当に良かった」と実感できる地域社会を目指し、行政と市民自身を中心になって学習活動を行い、その成果・知識・技術などをまちづくりに生かします。

そこで、市民の自己学習の支援として「しもつけまちづくり市民大学講座」を開校します。

●履修方法

関心のある科目をいくつでも自由に選択できます。ただし、市民大学としての卒業要件を満たすには、共通科目（必修）として、「しもつけ市民力養成講座（しもつけ大人塾）」を受講のうえ、専修科目（選択）から1講座以上、特別科目1講座（研修、講演会）以上を修了した場合となります。（年度ごとの単年履修ですので、翌年に単位は繰り越せません。）

●受講資格
 本学の趣旨に賛同する方（原則として市内在住者、在勤者、在学者を優先）

●開催場所
 生涯学習情報センター、市内公民館、図書館など

●定員
 1科目ごとに25名程度

●履修体系
 講座ごとの個別履修を基本とし、4月～3月の1期制とする

●授業数・授業時間
 90分または120分の授業を4回～8回程度で1科目

●問い合わせ先
 生涯学習課 電話(52) 1119

●修了証の交付
 講座ごとに6割以上の出席で修了証を交付する

●受講料
 無料（ただし、材料費など実費のかかる場合あり）

●申し込み方法
 受講申し込みは、講座ごとにその講座の主催部署（生涯学習課・公民館・図書館など）に直接申し込み（詳細は、生涯学習情報誌エールや今後の広報誌、市ホームページ等で周知する）

●問い合わせ先
 生涯学習課 電話(52) 1119

しもつけまちづくり市民大学講座

共通科目

しもつけ市民力養成講座
 「しもつけ大人塾 23」

生涯学習科

- 「セカンドステージ支援講座」
- 「公民館サポーター養成講座」
- 「男の生活工房」
- 「おとこの魅力アップ講座」
- 「メンズ倶楽部—今から男みがき—」
- 「パソコンボランティア養成講座」
- 「託児ボランティア養成講座」
- 「朗読ボランティア養成講座」
- 「音訳ボランティア養成講座」
- 「読み聞かせボランティア養成講座」
- 「下野 なう！（青年リーダー講座）」

人権教育科

「市民人権講座」

青少年育成科

「青少年育成支援者養成講座」

市が主催、共催する講演会、研修会 など

専修科目

特別科目

受講生募集

しもつけ市民力養成講座
 「しもつけ大人塾 23
 ～下野の魅力 見つけ！～
 ～自分～を知って～まち～を知って地域の魅力を再発見し、～まちづくり～や～地域活性化～のヒントを学びます。

●対象 一般市民
 ●日程 6/4、25、7/9、9/3、10/1、8、29、11/19（土）
 ●時間 午前10時～正午
 ●場所 生涯学習情報センター（緑3・5・1）
 ●定員 20名
 ●講師 東北芸術工科大学 教授 松田道雄氏
 ●内容 まちづくりの手法、まちあるき、だがいや楽校、館外研修
 ●費用 館外研修の交通費等実費個人負担
 ●申し込み 氏名・住所・電話番号を明示し、生涯学習課へ申し込む。
 ●宛先 下野市生涯学習課 〒329-0594 下野市石橋552-4 電話(52) 1119 FAX(52) 2624 E-mail: syougaigakusyuu@city.shimotsuke.lg.jp

古典文学講座受講生募集

「枕草子」を中心に熊倉先生が講義をします。

●開講日と内容
 第1回 5月29日（日） 春はあけぼの
 第2回 6月26日（日） 祭りの頃いとをかし
 第3回 7月24日（日） うえにさぶらう御猫は
 第4回 8月28日（日） 清涼殿の丑寅のすみの
 第5回 9月17日（土） すさまじきもの
 第6回 10月23日（日） にくきもの

●時間 午後2時～3時30分

●場所 石橋図書館2階研修室

●テキスト ワイド版岩波文庫「枕草子」1,900円、資料集900円、合計2,300円
 テキストをお持ちでない方は、初回講座時に実費でお分けします。

●募集定員 30名（先着順 定員になり次第締め切ります。）

●申し込み受付 5月15日（日） 受付開始

●申し込み・問い合わせ先 石橋図書館 電話(52) 1136

生涯学習情報センター通信(第38号)

生涯学習情報センター ☎(40)0911

パソコンボランティア 講師養成講座

パソコンの技術をボランティア活動に活かしてみませんか? 教え方のコツから講師としての心構えまでを演習形式で習得していきます。

先輩修了生もボランティア講師として生き生きと活動しています。

●開催日程と内容

第1回 6月6日(月)
パソコンの基礎知識の確認

第2回 6月13日(月)
講習マニュアルの作成

個別演習

第3回 6月20日(月)
講義「教え方のコツ」

個別演習

第4回 6月27日(月)
個別演習

第5回 7月4日(月)
講義「講師の心構え」

振り返りと質疑応答

振返りと質疑応答

●開催時間

午後2時～4時30分

●開催場所

生涯学習情報センター

●講師

NPO法人ITアットアップのみや

●参加費

1,200円(テキスト代)

●受講資格

ワード・エクセル・インターネット等一通りのパソコンスキルをお持ちの方。講座修了後、ボランティア講師として活動できる方

●定員

10名(先着順)

●応募期間

5月16日(月)～5月21日(土) 午前9時～午後5時(水曜日を除く)

●申し込み先

生涯学習情報センター

☎(40)0911

※この講座はパソコンの技術を習得するものではありません。
※この講座はパソコンインストラクター資格を習得できるものではありません。

託児ボランティア 養成講座参加者募集

子ども好きな皆さん、託児ボランティアを始めませんか? ちょっぴりまじめな基本と、さりげなくすぐできる気軽な遊びで、子どもたちと良い関係を作るコツを楽しく学びます。

(託児付きです)

●場所

ゆうゆう館 会議室

●講師

山中 悟 氏

(矢板市びつこる保育園長)

●参加費 無料

(託児も無料)

●受講定員 20名

(定員になり次第締め切り)

●申し込み(電話申し込み可)

生涯学習情報センター

☎(40)0911

下野市社会福祉協議会

☎(43)1236

●開催日程と内容

第1回 6月15日(水)
午前10時～正午
「こどもっていい①」

第2回 6月22日(水)
午前10時～正午
「こどもっていい②」

第3回 6月29日(水)
午前10時～正午
「こどもっていい③」

第4回 7月7日(木)
午前10時～正午
「幼児安全法・短期講習」

第5回 7月9日(土) 時間未定
「びつこる保育園見学」

第6回 7月13日(水)
午前10時～正午
「講師・参加者の交流会」

市民活動支援サイト Youがおネット

パソコン操作相談窓口

次の日程により、専門のアドバイザーが相談、指導等に応じます。ぜひ気軽にご利用ください。
【5月～6月の相談日】

●5月 12日(木)・19日(木)・26日(木)

●6月 2日(木)・9日(木)・16日(木)・23日(木)・30日(木)

●時間 午後1時30分～4時

●会場 生涯学習情報センター

●問い合わせ 生涯学習情報センター

☎(40)0911



ゆーこちゃん

図書館インフォメーション

ホームページへアクセス! (蔵書の予約と検索ができます)
<http://www.library.shimotsuke.tochigi.jp/>

携帯アドレスはこちら
<http://www.library.shimotsuke.tochigi.jp/i/>



QRコード

5月 図書館カレンダー

日	月	火	水	木	金	土
1	2	3	4	5	6	7
8	9	10	11	12	13	14
15	16	17	18	19	20	21
22	23	24	25	26	27	28
29	30	31				

★開館時間
 午前9時30分～午後6時
 石橋図書館 ☎(52)1136
 国分寺図書館 ☎(44)3399
 南河内図書館 ☎(48)2395
 ○石橋図書館の休館日
 □南河内・国分寺図書館の休館日

図書館 購入図書のご案内(一部)

<一般書>

- 鼠、影を断つ(石)…………… 赤川 次郎
- 赤の他人の瓜二つ(石)…………… 磯崎 憲一郎
- ちょちよら(石)…………… 畠中 恵
- 裂(石)…………… 花村 萬月
- 白の祝宴(石)…………… 森谷 明子
- ライ麦畑で熱血ポンちゃん(石)…………… 山田 詠美
- よなかの散歩(国)…………… 角田光代
- 少女は、闇を抜けて(国)…………… 家田壮子
- 原発のどこが危険か(国)…………… 桜井 淳
- 老いへの不安(国)…………… 春日武彦
- ビジュアル日本史ヒロイン1000人(南) 神話時代
- 知識ゼロからの相続の手続き(南)… 池田 陽介
- 時代小説の江戸・東京を歩く(南)… 常盤 新平
- 葉隠物語(南)…………… 安部 龍太郎
- 幸田家のきもの(南)…………… 青木 奈緒
- スピンク日記(南)…………… 町田 康

<児童書>

- パパ・カレー(石)…………… 武田 美穂
- おたんじょうびのケーキちゃん(石) もとした いづみ
- もったいないばあさん もりへいく(石) 真珠 まりこ
- 語り聞かせ 生きる力を育てるおはなし(石) 小春 久一郎
- ミッキーのたべものずかん(石)…………… 講談社 / 編
- もったいないばあさんまほうのくにへ(国) 真珠まりこ
- ぼくはモンスターのとこやさん(国) マシュー・マケリゴット
- うさぎは食べごろ(国)…………… きむらゆういち
- 魔女メガンの弟子 上(南) ケイト・フォーサイス
- 高校留学アドバイス(南)…………… 伊藤 史子
- みてても、いい?(南)…………… 磯 みゆき
- そらにいちばんちかいところ(南)… 長谷川 直子

石橋図書館催し物のご案内
●読書会
 5月11日(第2水曜日)
 田辺 聖子著『文庫日記』
 を読んでご参加ください。
 時間 午前10時～正午
 場所 2階研修室

国分寺図書館催し物のご案内
●おはなし会
 5月14日(第2土曜日)
 絵本 「どろどろ」
 「うさぎのにんじん」
 時間 午後2時～
 場所 1階おはなしコーナー
●読書会
 5月21日(第3土曜日)
 田久保 英夫著『辻火』
 を読んでご参加ください。
 時間 午前10時～正午
 場所 2階視聴覚室



南河内図書館催し物のご案内
●読書会
 5月14日(第2土曜日)
 玄侑宗久著『中陰の花』
 を読んでご参加ください。
 時間 午前10時～正午
 場所 2階会議室

●紙しばいと読み語り& パネルシアター
 5月14日(第2土曜日)
 ①午後2時(幼児向け)
 絵本 「チョコレートパン」
 「11ぴきのねこ」
紙しばい
 「は、にげちゃった」

②午後3時(低学年向け)
 絵本 「ひみつのばしょ」
 「ライオンとネズミ」
紙しばい
 「絵にかいたねこ」

●人形劇

人形劇「くぐつ」が南河内図書館にやってくる!
 5月28日(第4土曜日)
 午後2時～3時

題目 人形芝居 「ももたろう」
定場所 2階視聴覚室
定員 3歳以上
 80名(先着順)





くらしの情報



information

ご寄付ありがとうございます
ございました

小山農業協同組合（代表 鈴木喜代志氏）から図書カード100枚（5万円）のご寄付をいただき、JAおやま管内の各小学校へ配付いたしました。

この図書カードは、JAおやま産地確立事業として四季菜（石橋）及び国分寺農産物直売所に設置された投函箱にお買い上げレシートを投函していただき、合計金額に応じ図書カードとして還元されたものです。たいへんありがとうございます。

●問い合わせ先

教育総務課
☎(52) 11117

平成23年春の交通安全 県民そとぐるみ運動

5月11日（水）～5月20日（金）までの10日間実施します。「マナーアップ！あなたが主役です」

栃木県シルバー大学校
第33期生を募集します

高齢者の生きがいある人生を支援するとともに、地域活動実践者の養成を目的としている栃木県シルバー大学校の第33期生の募集が始まります。

入学を希望する方は、必ず説明会に参加する必要があります。

●説明会日時

中央校（とちぎ健康の森2階）
（宇都宮市駒生町3337-1）
第1回 5月16日（月）
第2回 6月13日（月）
☎028（643）3390

南校（下都賀庁舎東側）
（栃木市神田町9-40）
第1回 5月18日（水）
第2回 6月15日（水）
☎0282（22）5325

北校
（矢板市矢板54）
第1回 5月13日（金）
第2回 6月17日（金）
☎0287（43）9010

※時間は全日 午前10時から正午まで

●参加方法

説明会当日、希望校へ直接来校。

●応募資格

- ・60歳以上（平成24年3月31日現在）で県内に在住の方
- ・地域活動に意欲がある方
- ・平成16年以前の卒業生（24期以前）であり、従前の地域活動推進者養成コースと知識教養コースの両コースを修了していない方
- ・25期以降のシルバー大学校を卒業していない方
- ・50歳～60歳未満の方（ただし地域活動に意欲があり、市の推薦がある方）

●応募期間

6月1日（水）～30日（木）

●入学願書の配付・提出 先及び問い合わせ先

高齢福祉課高齢福祉グループ
（保健福祉センターきらら館内）☎(52) 11115



介護研修のお知らせ

●講座名

介護入門コース

●内容

認知症の高齢者との付き合い方や、食事の介助・身体の向きを変える介助・清潔を保つ介助の方法など在宅介護に必要な知識や技術について学びます。

●対象

介護に関心のある方

●日程

5月コース 5月10日
17日・24日・5月31日（全て火曜日）※4日間1コース

●時間

午前10時～正午

●会場

栃木県南介護研修センター

●受講料

無料

●申し込み・問い合わせ先

栃木県南介護研修センター
☎0282（22）7553

（月）金曜日 午前8時
30分～午後5時30分

社交ダンスサークル 会員(男女)募集

練習日

毎週月曜日
午後5時～5時50分(中級)
午後6時～6時50分(初級)
場所 GTコミュニティセンター

毎週水曜日

午後6時～6時50分(初級)
午後8時～8時50分(上級)
場所 オアシスポツポ館(小金井駅西口すぐ)

※費用についてはお問い合わせください。

問い合わせ先

永禮(ナガレ)

☎090・3430・2400

平美林会清掃奉仕計画

5月

(天平公園)市老人クラブ連合会

山野草愛好会

(花広場)しろがねむつみ会

6月

(天平公園)図書館友の会

しあわせ奉仕団

下町支部

国分寺商工会女性部

(花広場)陶遊会

橋銘板の盗難多発!

今年の3月から4月にかけて旧石橋地内の新川、西川田川に架かる橋梁の橋銘板が盗難に遭いました。橋銘板はブロンズ製で、一連の販売目的による金属盗難事件として下野警察署に届出済みです。橋銘板はその橋の歴史を刻む貴重な市民の財産です。不審者にお気づきの際は、最寄りの派出所か市建設課まで通報願います。

通報先

建設課

☎(48) 2113

下野警察署

☎0285(52) 0110

自動車税の納付について

自動車税の納付期限は5月31日(火)です。納期内に納めましょう。

金融機関、郵便局の他コンビニエンスストアでも納付することができます。

問い合わせ先

栃木県税事務所

☎0282(23) 3411

第4回下野市書道連盟展

ぜひご来場ください。

日時

6月10日(金)～12日(日)
午前9時～午後6時

会場

下野市グリムの館

主催・問い合わせ先

下野市書道連盟

☎(48) 2068

足利特別支援学校 学校公開

足利特別支援学校(病弱)

では、6月16日(水)に学校公開を行います。皆様のおいでをお待ちしています。なお、6月6日(月)から10日(金)まで学校を自由に見学できます。

本校の教育活動についてお知りになりたい方や、入学を希望される方もぜひおいでください。

日時

6月8日(水)

午後1時30分から

場所・問い合わせ先

栃木県足利特別支援

学校

(足利市大沼田町)

☎0284(91) 1110

東日本大震災による住宅等点検訪問に注意!!

平成23年3月11日に発生した東日本大震災は、人命また住宅等に甚大な被害を与え、私たちの日々の生活環境に大きな変化をもたらしました。

そのような状況の中、訪問により被害を受けた住宅の修理また、既存住宅の耐震診断などと称して高額な契約をする業者がいます。安易な契約に注意しましょう。

◆自宅の修繕等は、施工業者に依頼しましょう。もしくは、(社)栃木県建築士協会 ☎028(639)3150または、(社)栃木県建築士事務所協会 ☎028(621)3954に相談しましょう。

◆耐震診断は、社団法人栃木県建築士会(〒321-0933 栃木県宇都宮市築瀬町1958-1 栃木県建設産業会館1階 ☎028(639)3150 FAX028(639)3160)に相談しましょう。契約する前に、もう一度考えましょう。疑問に感じたら、相談しましょう。

下野市消費生活センター

専用ダイヤル☎(44)4883
(下野市役所国分寺庁舎2階 生活安全課内)



- 相談可能日
月曜日から金曜日
(土日・祝日及び年末年始を除く)
- 受付時間
午前9時から午後5時
(正午から午後1時を除く)

多重債務相談

受付しています。不安な日々の生活から一歩ふみだしてみましょう。

※栃木県消費生活センターでは土曜日に電話相談のみ相談可能です。

- 受付時間
午前9時から午後5時
栃木県消費生活センター
栃木県庁本館7階南
☎028(625)2227

広報しもつけ ご意見・ご要望をお寄せください！

広報しもつけでは、わかりやすく、親しみやすい紙面づくりを目指す一環として、アンケート調査を実施します。

今号をご覧になった感想など、皆さまの率直なご意見をぜひお寄せください！

- 期 間 5月1日(日)～5月31日(火)
- 方 法 市ホームページ及び携帯サイト



http://www.city.shimotsuke.lg.jp/_index.htm

市内の情報を募集しています！

市では、皆さまから市内の身近な情報を募集し、「広報しもつけ」で紹介していきたいと考えています。地域や団体・グループなどの、行事、隠れた名所などの情報を、ぜひ、ご連絡ください。取材に伺います。

連絡先 総合政策課 情報広報グループ
☎40-5550 FAX 40-5572
e-mail info@city.shimotsuke.lg.jp

心配ごと相談 5月の日程

- ◎国分寺会場(ゆうゆう館)
一般相談、総合相談：10・17日、6月7日
児童母子相談：24日
- ◎石橋会場(きらら館)
一般相談、総合相談：2・9・16日、6月6日
児童母子相談：23日
法律相談：5月12日(予約受付4月15日～5月12日)
- ◎南河内会場(ふれあい館)
一般相談、総合相談：6・13・20日、6月3日
児童母子相談：27日
法律相談：6月9日(予約受付5月13日～6月9日)
- 時 間 午後1時30分～3時30分
(法律相談のみ午後1時～4時30分)
- ※法律相談は事前に電話での予約が必要です。
- 問い合わせ先 社会福祉協議会 ☎(43) 1236

シルバー人材センター 刃物研ぎ

- 実施日
5月10日(火)
旧石橋中体育館南側
5月17日(火)
小金井駅東口
- 時 間
午前9時～午後2時
- 入会説明会
参加者は事前にご連絡ください
5月18日(水)
午前10時～ ふれあい館
- 問い合わせ先
シルバー人材センター
☎(47) 1124

おもちゃの図書館

- 日 時
5月14日(土)、28日(土)
- 場 所
南河内児童館
- 問い合わせ先
社会福祉協議会
☎(43) 1236
- ☆おもちゃの図書館とは、ハンディをもつ子も、もたない子も、おもちゃを通して一緒に遊ぶ場所です。

きらら館、ゆうゆう館、ふれあい館 5月の休館日のお知らせ

- きらら館 [5月の休館日] 2日(月)・6日(金)・9日(月)・10日(火)・16日(月)・23日(月)・30日(月)、6月6日(月)
問い合わせ先 きらら館 下野市下古山1220番地 ☎52-3711
- ゆうゆう館 [5月の休館日] 2日(月)・6日(金)・10日(火)・17日(火)・24日(火)・31日(火)、6月1日(水)・7日(火)
問い合わせ先 ゆうゆう館 下野市小金井789番地 ☎43-1231
- ふれあい館 [5月の休館日] 2日(月)・6日(金)・9日(月)・16日(月)・17日(火)・23日(月)・30日(月)、6月6日(月)
問い合わせ先 ふれあい館 下野市三王山698番地5 ☎47-1126

救急告示医療機関当番表 (平成23年5月分)

●印：当番医療機関(当番時間17:00～翌日17:00)
○印：当番医療機関(当番時間17:00～翌日9:00)

医療機関名	1	2	3	4	5	6	7	8	9	10	11	12	13	14	15	16	17	18	19	20	21	22	23	24	25	26	27	28	29	30	31
	日	月	火	水	木	金	土	日	月	火	水	木	金	土	日	月	火	水	木	金	土	日	月	火	水	木	金	土	日	月	火
1 小金井中央病院		●		●				○		○				●		○				○		○				○		●			
2 石橋総合病院			●		○			○		○					○		○				●		○				○		○		
3 小山整形外科内科				●		○				○		○				○		○				○		○				●		○	
4 杉村病院	○				○		●				○		○				○		○				○		○					○	○
5 光南病院		●				○		○				○		●			○		○				○		○		○				○
6 野木病院	○		●				●		○				○		○				○		●			○		○					○

医療機関名・住所・電話番号

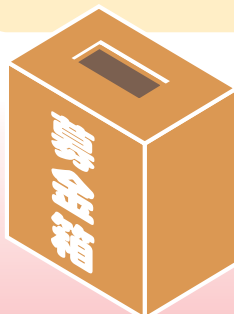
- 小金井中央病院 下野市小金井2-4-3 ☎(44)7000
- 石橋総合病院 下野市石橋628 ☎(53)1134
- 小山整形外科内科 小山市雨ヶ谷753 ☎(31)1331
- 杉村病院 小山市城山町2-7-18 ☎(25)5533
- 光南病院 小山市乙女795-4 ☎(45)7711
- 野木病院 野木町友沼5320-2 ☎0280(57)1011

東日本大震災の募金にご協力ください

これまでも多くの皆さまに募金活動にご協力いただきありがとうございます。被災地ではまだまだ支援を必要としております。

市では被災者に義援金を送るため、募金箱を設置して募金活動を行っておりますので、ご協力をお願いします。

なお、義援金は栃木県共同募金会でとりまとめ、被災対象地域に配分される予定です。



【募金箱設置場所】

国分寺庁舎・石橋庁舎・南河内庁舎
ゆうゆう館・きらら館・ふれあい館
石橋公民館・国分寺公民館・南河内公民館・
南河内東公民館
石橋図書館・国分寺図書館・南河内図書館
生涯学習情報センター
スポーツ交流館・国分寺B&G海洋センター・
南河内体育センター

【募金期間】

平成23年9月30日まで(土・日・祝日を除く)
午前8時30分から午後5時15分まで受付。
(土・日・祝日を除く)

公民館、図書館、生涯学習情報センターは開館中のみ受付となります。

問い合わせ先

会計課 ☎40-5560

下野市社会福祉協議会 ☎43-1236

道の駅しもつけオープン! 義援金を寄託

道の駅しもつけでは、オープンの3月26日(土)、27日(日)の2日間、市議会議員や石橋、国分寺、南河内の各地区の商工会青年部、下野市職員労働組合が来場者に東日本大震災の募金を呼びかけました。



来場者の皆さまにご協力いただき、2日間で多くの義援金が集まりました。29日(火)に道の駅しもつけの支配人から下野市社会福祉協議会に義援金が手渡されました。

問い合わせ先

(株)道の駅しもつけ ☎38-6631