

# しもつけ



## 今月の話題

**7月24日アナログ放送が終了します  
地デジ無料電話相談コーナー開設**

### 人口と世帯

※平成23年5月1日現在（住民基本台帳）

- 人口／59,603人（+174）
- 男性／29,657人（+97）
- 女性／29,946人（+77）
- 世帯数／21,400世帯（+199）

### 税等の納期

**6月30日(木)**

- 市県民税（普通徴収） 第1期・前納
- 国民年金保険料 5月分

被災地復興支援のため  
チャリティーコンサートが開催されました

### LINE UP

- 男女共同パネル展／地デジ無料電話相談コーナー・・・2
- 自治会長会議が開催されました・・・・・・・・・・・・・3
- 6月1日～7日は水道週間です／水道水放射性物質検査結果・・・4
- 被災住宅再建等利子補給制度／被災者向け巡回住宅相談会・・・5
- 国民年金だより・・・・・・・・・・・・・・・・・・・・・・・・・・・・・6
- メール配信サービス／都市計画区域マスタープラン変更案縦覧・・・8
- ファミリーサポートセンターがスタート／家族介護者交流会・・・9
- 敬老会・金婚夫婦を祝福する会のお知らせ・・・10
- 敬老祝金変更のお知らせ／仁良川地区区画整理事業計画縦覧・・・11
- 環境トピックス・・・・・・・・・・・・・・・・・・・・・・・・・・・・・12
- 保健便り／健康 安心 みんなの国保・・・・・・・・・・・・・14
- Let's SPORTS／生涯学習情報センター・・・18
- 生涯学習だより・・・・・・・・・・・・・・・・・・・・・・・・・・・・・20
- グリムイベント情報／けん玉ショー／図書館インフォ・・・22
- くらしの情報／まちの話題・・・・・・・・・・・・・・・・・・・・・24



## 男女共同参画パネル展開催のお知らせ 6月23日から29日は 『男女共同参画週間』です!

♪チャンスをつかち、

未来を拓こう♪

(平成23年度内閣府キヤッチ  
フリース)

毎年6月23日から29日の1週間は、男女共同参画週間です。これは「男女共同参画社会基本法」が平成11年6月23日に施行されたことを踏まえたもので、男女共同参画社会への理解を深めるため、各地で様々な広報啓発活動が行われています。

下野市では、国分寺庁舎他5か所においてパネル展を開催します。この機会にぜひご覧いただき、「家庭・職場・地域」などそれぞれの身近な場面で、「男性だから」「女性だから」と無意識に考えたり、行動していないか、あらためてチェックしてみませんか?



### ●期間

6月1日(水)～30日(木)

### ●場所

・市役所国分寺庁舎  
1階ロビー

・国分寺公民館 展示室

・南河内公民館 ロビー

・石橋公民館 エントランス

・道の駅しもつけ

・情報発信施設

●問い合わせ先

総合政策課

☎(40)5550

7月24日 アナログ放送は終了します

## 地上デジタル放送の無料電話 相談コーナー開設のお知らせ

♪地デジに関する無料電話

相談を開設します♪

7月24日にアナログ放送は終了します。これ以降、アナログテレビだけではテレビ放送が見られなくなります。

デジサポ栃木では、無料の電話相談コーナーを開設します。現在アナログ放送をご覧の方や、受信方法についてわからない方など地デジ化についてお困りの方は、ぜひご利用ください。

### ●設置場所

市役所国分寺庁舎

1階ロビー

### ●期間

6月13日(月)～8月26日

(金)まで

●アンテナを確認しましょう

地上デジタル放送を見るにはUHFアンテナが必要です。

はUHFアンテナが必要です。

※ケーブルテレビ加入世帯は不要です。

●デジタル受信機器を用意  
しましょう

従来のアナログテレビでも、デジタルチューナー、またはデジタルチューナー内蔵録画機を取付ければ視聴できます。ただし、お使いの受信機によって画質などは異なります。

### ●問い合わせ先

デジサポ栃木

相談内容によって、問い合わせ先・相談時間が異なります。

### ●相談コーナーについて

☎028-635-1152

●受信状況について

(平日)午前9時～午後6時

☎028-333-3331

(平日)午前9時～午後9時、  
土日・祝日は午前9時～午後6時)

●総合政策課情報広報グループ

☎(40)5550



## 栃木県議会議員 選挙が行われました

4月10日(日)、栃木県議会議員選挙が執行され、下野市選挙区(定数1名)の選挙結果は次のとおりでした。(投票所毎の投票率等の詳細は、市ホームページをご覧ください)

●当右有権者数46,746人

●投票率 44.84%

### ●開票結果

若林 かずお氏

11,187票

あさと 満信氏

9,477票

※今回郵送しました投票所入場券につきまして、一部不具合があり、ご迷惑をおかけしましたことをお詫びいたします。

### ●問い合わせ先

市選挙管理委員会事務局

☎(40)5562



4月26日(火)に南河内公民館において「平成23年度自治会長会議」が開催されました。

当日は146自治会長から自治会長にご参加をいただきありがとうございました。

会議では、自治会に対する市からの各種協力依頼や連絡事項の説明後、自治会・防災等について様々な質問、ご提案、ご要望がございました。

当日の会議録(要約版)につきましては市ホームページに掲載されております。

地域でお世話になる自治会長のお名前は以下のとおりです。

●問い合わせ先

生活安全課  
☎(40)5555

地域で活躍をしている自治会長を紹介します

平成23年度自治会長名簿

(敬称略)

自治会名	会長名	自治会名	会長名	自治会名	会長名
石橋上町1区	島倉 セツ	駅 前	柳 重吉	谷地賀下	鈴木 長二
石橋上町2区	清水 眞男	下町 (1・2・3)	尾花 重吉	下文狭	杉山 正一
石橋上町3区	高倉 久	仲 町	岡本 忠士	東田中	野口 和雄
寿 町	園部 保	小金井上町	山崎 秀夫	西田中	黒川 文義
石 町	高橋 征夫	関根井	江田 芳一	地久目喜	高橋 清治
旭 町	中澤 幸弘	小金井北	安東 照雄	仁良川上	阿部 正巳
本 町1区	篠原 春夫	笹 原	大越 一男	仁良川下	坂本 俊雄
本 町2区	藤沢 修一	箕 輪	大垣 博志	祇園町	室井 勝義
本 町3区	野崎 征一	川 東 (1・2)	高瀬 一男	自治医大職員住宅	白井 多恵
本 町4区	小林 経夫	泉 町	高橋 義男	祇園一丁目北	高山 貞夫
本 町5区	木村 てる子	川北 (南・北)	篠原 洋	祇園一丁目	加藤 ますみ
栄町1・2丁目	岩上 辰司	川 南	矢島 喜一	祇園二丁目	森岡 景子
栄町3丁目	田仲 英雄	川 西	生井 政弘	祇園ダイアパレス	粕壁 隆昭
栄町4丁目1区	稲葉 茂	南国分	山田 洋充	ミラパセオ自治医大	増田 剛
栄町4丁目2区	吉葉 武夫	国分1	岡田 昌二	祇園三丁目南	水上 美紀
栄町4丁目3区	若林 幹雄	国分2	近藤 博志	祇園三丁目エルメゾン	岩澤 まりも
栄町4丁目4区	下蔵 勝治	国分3	手塚 俊英	祇園自治医大	黒河内 瑞穂
栄町4丁目5区	角田 充	紫	白石 義昭	祇園三丁目東	曾根 裕樹
栄町4丁目6区	岩永 博美	旭ヶ丘	田中 一男	アーバンコンフォート	山須田 彬
上大領	伊澤 初男	柴南1	田部井 重雄	祇園四丁目	青木 孝次
中大領	橋本 英明	柴南2	小川 博	G T 祇園五丁目	藤井 幹生
東前原	大橋 勲	柴南3	玉造 紀雄	緑一丁目	伊東 延仍
下大領	布施 五夫	柴南4	五十畑 春雄	緑二丁目	坂入 義男
入の谷	須崎 吉明	柴南5	本橋 恒雄	緑三丁目北	町山 幸生
下石橋1区	岡田 禎夫	柴南6	田中 政男	緑三丁目南	渡辺 欣宥
下石橋2区	吉田 宗司	柴北1	山家 政勝	G T 緑四丁目北	会田 功
富士見町	井坂 友治	柴北2	長島 秀雄	緑四丁目南	石渡 弘一郎
グンゼ社宅	岩田 雅利	柴北3	大橋 一巳	緑五丁目	田中 志郎
第一雇用団地	大山 剛	柴北4	鈴木 道雄	緑五丁目南	石川 隆道
上古山1区	野口 充勇	鈴苅町	松田 勇雄	緑六丁目	渋田 唯弘
上古山2区	野口 武司	日出町	広瀬 正信	G T 緑六丁目	熊谷 正臣
上古山3区	国谷 和男	丸野町	小川 晃	本吉田北	田口 正志
上 原	武田 光市	駅 東	久保田 巻男	本吉田南	田口 彰彦
下古山1区	古徳 勝	医大前	青山 俊宏	絹 板	田中 均一
下古山2区	倉井 徳勇	烏ヶ森1東	堀越 秀雄	絹板台	伊澤 保
下古山3区	所 隆平	烏ヶ森1西	飯野 洋希	台坪山	大島 祥久
通古山1区	猪瀬 富夫	烏ヶ森2	加藤 淑子	的 場	伊澤 善一
通古山2区	三輪 健治	下 原	横島 一夫	上坪山	川俣 操
通古山3区	青木 啓造	西 区	永吉 文男	東 根	谷田員 省三
通古山4区	三浦 昭男	一丁目	馬場 順	塚 越	伊沢 久
通古山5区	倉井 賢一	二丁目	五月女 茂	磯 部	慶野 進
第二雇用団地	河内 喜久雄	三丁目	稲見 秀雄	川 島	磯 宗次
若林北部1区	滝沢 芳夫	四丁目	伊沢 進	上吉田	小口 昇
若林北部2区	金澤 勝敏	五丁目	高山 佐久市	鯉 沼	海老原 富美
若林南	廣瀬 勤	六丁目	上野 唯	三王山	海老原 吉信
下長田	梅山 文男	日生団地	山本 勝彦	西坪山	百武 亘
上 台	高山 恒夫	成 田	園部 善雄		
細 谷	手塚 庄一	町田上	砂岡 三好		
橋本南	前原 一夫	町田下	砂岡 義久		
橋本北	渡邊 豊	谷地賀上	館 巖美		

「蛇口から あふれるぼくらの 夢・未来」

# 6月1日～7日は水道週間です 節水に心がけ、水を大切に使いましょう!

◆メーター口径別水道加入金と手数料一覧(税込み)

口径	加入金額
13 mm	52,500円
20 mm	136,500円
25 mm	241,500円
設計審査手数料	
1,000円	
竣工検査手数料	
給水分岐	
無し	2,000円
有り	4,000円



水道が利用できる地域の  
方に、井戸水から水道水への  
切り替えをおすすめします。  
※給水工事の申し込みにつ  
いては、市指定給水工事業者  
へご相談ください。

## ◎水道への加入について

下野市の水道水は地下  
水を水源とし、深さ60mか  
ら200mの深井戸33本か  
らくみ上げています。ま  
た、市民のみなさまに安全  
でおいしい水を供給するた  
めに、水道法により定めら  
れた項目の水質検査を行  
い、24時間安定して水道が  
利用できるような水質管理  
に取り組んでいます。

安全でおいしい水道への  
加入をおすすめします

## ◎水道メーター検針にご協 力をお願いします

下野市では、おおむねJR  
宇都宮線を境に東側と西側  
に分けて、2か月に1回水道  
メーターの検針を行っていま  
す。東側は奇数月に、西側は  
偶数月に検針します。検針  
員がスムーズに検針できるよ  
う、ご協力をお願いします。

- ・メーターボックスの近くに  
犬をつながないでください。
- ・メーターボックスの上には  
物を置かないでください(植  
木鉢、資材、車など)。
- ・メーターボックスの中は、い  
つもきれいにしておいてくだ  
さい。

◎5月16日(月)に採水した、水道水の放射性物質の検査結果です

採水場所	ヨウ素131	セシウム134	セシウム137
暫定指標値(※1)	300Bq/kg	200Bq/kg	200Bq/kg
暫定規制値(※2)	100Bq/kg		
南河内第1配水場 (薬師寺1949)	不検出	不検出	不検出
石橋第1配水場 (石橋677-13)	不検出	不検出	不検出
国分寺第1配水場 (小金井1188-1)	不検出	不検出	不検出

下野市では、各配水場の水  
道水について、定期的に放射  
能の検査を実施しておりま  
す。(市内3つの配水場を3つ  
ずつ一週間おきに検査してい  
ます。)

これまでの測定結果ではす  
べて暫定基準値を下回ってお  
りますので、安全に使用す  
ることができます。

●下野市の水道水は、全て地  
下水(地下60m～200m)  
から取水しています。

◎5月9日(月)及び16日  
(月)に採水した、水道水の  
放射性物質の検査結果です

◎5月9日(月)に採水した、水道水の放射性物質の検査結果です

採水場所	ヨウ素131	セシウム134	セシウム137
暫定指標値(※1)	300Bq/kg	200Bq/kg	200Bq/kg
暫定規制値(※2)	100Bq/kg		
南河内第2配水場 (三王山699-1)	不検出	不検出	不検出
石橋第2配水場 (上古山708-47)	不検出	不検出	不検出
国分寺第2配水場 (国分寺2020-4)	不検出	不検出	不検出

●Bq(ベクレル)とは、放射能  
の強さを測る単位です。

●「不検出」とは、放射性物  
質を測定する装置が測定可  
能な最低の濃度を下回ったこ  
とを表します。

●水道水の放射性ヨウ素が1  
00Bq/kgを超える場合に  
は、乳児用調整粉乳を水道  
水で溶かして乳児に与える  
等の、乳児による水道水の摂  
取を控えるようにしてくだ  
さい。

●検査結果は市ホームページ  
でも公開しています。

※1 飲食物の摂取制限に関する指標に基づく飲料水の指標値  
※2 食品衛生法に基づく乳児の飲用に関する暫定的な規制値

## 被災住宅再建等利子補給制度を創設しました

市では、東日本大震災でお住まいの住宅に被害を受けた方が、銀行などから融資を受けて住宅の補修などの再建を行なう場合に、初期の負担軽減を図るため、返済利子の一部を助成する制度を創設しました。

### ● 利子補給対象者

〔すべての条件を満たす方〕  
・ 東日本大震災で市内にお住まいの住宅に被害を受け、自ら居住するために住宅を補修または建築、購入する方

・ 住宅の被害が半壊または一部損壊で、「り災証明」が交付されている方（住宅には、賃貸している住宅、納屋・塀・カーポート等は含みません。）

・ 住宅が全壊・大規模半壊等で、被災者生活再建支援制度に基づく支援金の交付対象になっていない方

### ● 利子補給対象資金

住宅金融支援機構、民間金融機関等の被災者向け住宅融資資金等

### ● 利子補給対象融資限度額

100万円以上500万円以下

### ● 利子補給率

融資残高の年2%以内

### ● 利子補給期間

借入から5年間

### ● 制度実施期間

平成23年度から平成25年度までの3年間

### ● 受付開始日

6月1日(水)から

### ● その他

東日本大震災で家屋が損壊し、すでに金融機関から融資を受けている場合も対象になります。制度の詳細については、都市計画課までお問い合わせください。

### ● 問い合わせ先

都市計画課

☎(48)2114

## 被災者向け

## 巡回住宅相談会のお知らせ

県では、この度の地震により被災された住宅に関して、建築士増改築相談員など建築関係専門の相談員による巡回住宅相談会を開催します。

相談料は無料ですが、事前予約が必要です。

なお、お車でご来場の方で、相談員の送迎ができる場合には、現地での相談にも対応します。お申し込みの際にご相談ください。

予約は先着順となりますので、予約の状況によってはお受けできない場合があります。

### ● 日時

6月17日(金)  
午前10時～午後4時  
(正午～午後1時を除く)

### ● 場所

下野市役所 南河内庁舎  
別館第一会議室

### ● 相談内容

被災された住宅に関する相談等

### ● 相談員

栃木県豊かな住まいづくり協議会会員(建築士増改築相談員等)

### ● 事前予約

(社)栃木県建築士会  
☎028(639)3150

### ● 問い合わせ先

栃木県県土整備部住宅課  
☎028(623)2484  
下野市都市計画課  
☎(48)2114



## はかりの定期検査 実施について

商店や会社・宅配便等の取引用(営業用)及び病院・学校・保育所等の証明用に使用しているはかりは、計量法で定められている定期検査(2年に1度)を受けなければなりません。

下野市における検査の日程は次のとおりです。最寄りの会場で必ず受けてください。この検査を受けないはかりは、取引・証明に使用できなくなりしますのでご注意ください。

### ● 定期検査実施日

・ 6月13日(月)、14日(火)  
下野市テーマ館(花の木)  
・ 6月15日(水)  
国分寺庁舎東車庫  
・ 6月16日(木)  
南河内庁舎

### ● 受付時間

午前10時～午後3時  
(正午から午後1時は除く)

### ● 問い合わせ先

商工観光課  
☎(48)2112  
栃木県計量検定所  
☎028(667)9425



ご存知ですか?

# 国民年金保険料 免除制度

## 国民年金 だより

■問い合わせ先  
市民課 ☎40-5556  
栃木年金事務所  
☎0282-22-6074、4134

経済的な理由等で国民年金の保険料を納めることが困難な場合には、申請により保険料の納付が免除される「保険料免除制度」があります。

### 全額免除制度

◎保険料の全額（15,020円）が免除になります。

全額免除された期間は保険料を全額納付したときと比べ、年金額が1/2として計算されます。

※申請者ご本人のほか、配偶者及び世帯主の方も所得基準の範囲内である必要があります。

※平成22年7月から平成23年6月分の申請については前々年(平成21年)の所得で審査を行います。

※国民年金保険料が免除された期間の国庫負担割合は、平成21年度分から2分の1へと引き上げられることになりました。

### 全額免除となる所得の「めやす」

前年の所得が下記の計算式で計算した金額の範囲内であること  
(扶養親族等の数+1)×35万円+22万円

### 一部納付(一部免除)制度

◎保険料の一部納付、残りの保険料は免除になります。

一部納付は3種類です。それぞれの納付額と年金額の計算は次のとおりです。

- 4分の1納付(3,760円) → 年金額5/8 (平成21年3月分までは1/2)
- 半額納付(7,510円) → 年金額6/8 (平成21年3月分までは2/3)
- 4分の3納付(11,270円) → 年金額7/8 (平成21年3月分までは5/6)

### 一部納付となる所得の「めやす」

前年所得が下記の計算式で計算した金額の範囲内であること

- 4分の1納付 → 78万円+扶養親族等控除額+社会保険料控除額等
- 半額納付 → 118万円+扶養親族等控除額+社会保険料控除額等
- 4分の3納付 → 158万円+扶養親族等控除額+社会保険料控除額等

(注)一部納付制度は、納付すべき保険料を納付されない場合、その期間の一部免除が無効(未納と同じ)となるため、将来の老齢基礎年金の額に反映されず、また、障がいや死亡といった不慮の事態が生じた場合に、年金を受け取ることができなくなる場合がありますのでご注意ください。

※申請者ご本人のほか、配偶者及び世帯主の方も所得基準の範囲内である必要があります。

※平成22年7月から平成23年6月分の申請については、前々年(平成21年)の所得で審査を行います。



# 毎年の申請が不要！

国民年金保険料の免除申請の手続が簡素化され、**全額免除または若年者納付猶予の承認を受けられた方が、翌年度以降も引き続き免除または猶予の申請を希望される場合は、申請書の提出が不要になります。**

**全額免除と若年者納付猶予に限り、引き続き申請を希望される場合には、申請書の所定の欄に「○」印を付すことにより、次の年改めて申請書を提出する必要がなくなり、申請手続きの負担が軽減されます。**

※失業者もしくは震災、風水害または火災による損害を受けたことを理由とした全額免除申請及び若年者納付猶予、若しくは一部免除申請の場合は、毎年の申請が必要となりますので、ご注意ください。  
※所得要件の審査は、市町村民税の申告内容をもとに行いますので、所得申告を忘れずに行ってください。

## 免除された期間の保険料と年金はどうなるの？



◆保険料の全額免除や一部納付等の承認を受けた期間は、保険料を全額納付したときに比べ、将来受ける年金額が少なくなります。

そこで、これらの期間については、10年前の分（平成13年6月分は平成23年6月まで）さかのぼって納めることができ、年金額を満額に近づけることができます（追納といいますが、ただし、免除された年度も含めて3年度経過したものは、当時の保険料に加算額が上乗せされます。なお、平成23年度中に追納する場合の加算額を加えた追納額は下表のとおりです。

### 免除の承認を受けた年度の保険料を平成23年度に追納する場合の額

	全額免除	半額免除	4分の3免除	4分の1免除	(当時の月額)
平成13年度の月分	15,350円				(13,300円)
平成14年度の月分	14,760円	7,380円			(13,300円)
平成15年度の月分	14,540円	7,270円			(13,300円)
平成16年度の月分	14,340円	7,170円			(13,300円)
平成17年度の月分	14,380円	7,190円			(13,580円)
平成18年度の月分	14,440円	7,220円	10,830円	3,610円	(13,860円)
平成19年度の月分	14,470円	7,230円	10,840円	3,610円	(14,100円)
平成20年度の月分	14,580円	7,290円	10,940円	3,640円	(14,410円)
平成21年度の月分	14,660円	7,330円	10,990円	3,660円	(14,660円)
平成22年度の月分	15,100円	7,550円	11,320円	3,770円	(15,100円)

※平成20年度分以前の保険料に加算額が上乗せされます

◆申請先 **国分寺庁舎市民課  
石橋庁舎市民課窓口  
南河内庁舎市民課窓口**

問い合わせ先 **市民課 ☎40-5556**

◆受付期間◆  
平成22年7月から平成23年6月までの期間の保険料の免除等申請の受付は、平成23年8月1日(月)までになります。

平成23年7月から平成24年6月までの期間の保険料免除等申請の受付は、平成23年7月から平成24年7月末までになります。

## 市からのお知らせを、かんたん登録でメール配信

「メール配信サービス」は、あらかじめ利用登録された方の携帯電話やパソコンに、市に関する情報を配信するものです。登録された皆様自身やご家族の毎日の暮らしをメールでサポートします。

登録は無料です(パケット通信料は登録者負担となります)。ぜひ、ご利用ください。なお、希望する項目を選択して受信することができます。

### ●配信項目

気象情報・地震情報、下野市に関する情報(防犯・不審者、交通規制、イベント、生涯学習、スポーツ、観光、文化、子育て、健康づくりなど)

### ●登録方法

**携帯電話の方**…市携帯サイト  
([http://www.city.shimotsuke.lg.jp/i\\_index.htm](http://www.city.shimotsuke.lg.jp/i_index.htm))トップページから「メール配信」を選択し、案内に従ってください。(バーコードリーダー付きの機種ではQRコードを読み込ませることもできます)

**パソコンの方**…市ホームページのトップページから「オンライン窓口」の「メール配信」を選択し、案内に従ってください。

**注意事項**…迷惑メール防止設定がされている場合は、ドメイン「[hot-e-machinavi.jp](mailto:hot-e-machinavi.jp)」を解除し、受信可能にしてください。

### ●問い合わせ先

総合政策課 ☎(40)55550

## 登録されている方の中から抽選でプレゼント!!

(6月22日(水)までに登録した方を対象とします)  
「お笑い爆笑ライブ」(詳細は22ページをご覧ください)  
チケット3名様  
「道の駅しもつけグッズ」 20名様  
●当選発表 6月下旬ごろ当選者へメールでご連絡します。



市携帯サイト  
QRコード

## 都市計画区域マスタープラン変更案の縦覧を行います

### 縦覧を行います



宇都宮都市計画区域及び小山栃木都市計画区域の整備、開発及び保全の方針(都市計画区域マスタープラン)の都市計画の決定及び区域区分(線引き)の都市計画の変更に関する案の縦覧を行います。

(対象となる区域…栃木市、小山市、野木町及び岩舟町の区域の全部並びに下野市の区域の一部)

●都市計画の案の縦覧期間及び意見書提出期間  
6月8日(水)～22日(水)

なお、都市計画の案について意見のある方は、縦覧期間内に知事あてに意見書を提出することができます。意見書は期間内に提出先に到着するようお願いいたします。

### ●都市計画の種類と名称

(1)宇都宮都市計画区域の整備、開発及び保全の方針の都市計画の決定

(2)宇都宮都市計画区域の区域区分の都市計画の変更

(対象となる区域…真岡市、上三川町、芳賀町、壬生町及び高根沢町の区域の全部、並びに宇都宮市、鹿沼市及び下野市の各区域の一部)

(3)小山栃木都市計画区域の整備、開発及び保全の方針の都市計画の決定

(4)小山栃木都市計画区域の区域区分の都市計画の変更

### ●都市計画の案の概要

(1)都市計画区域マスタープランの決定

都市計画の目標、区域区分の決定の有無、土地利用、都市施設の整備及び市街地開発事業に関する主要な都市計画の決定の方針について決定します。

(2)区域区分(線引き)の変更

以下の区域を新たに市街化区域に編入します。

宇都宮都市計画区域  
・壬生町大字壬生丁の区域の一部

高根沢町大字宝積寺の区域の一部  
小山栃木都市計画区域  
・小山市大字立木の区域の一部

・小山市大字大行寺、大字小山及び大字立木の各区域の一部

●都市計画の案の縦覧場所、意見書の提出及び問い合わせ先

栃木県県土整備部 都市計画課 地域計画担当 ☎028(623)2468

栃木県栃木土木事務所 企画調査部 企画調査課 ☎0282(23)3593

下野市都市計画課 都市計画グループ ☎(48)2114



6月から

# ファミリー・サポート・センターがスタートします！

「ファミリー・サポート・センター」って何？  
子育ての援助を受けた「依頼会員」と援助を行いたい「提供会員」による、子育てを支えあう会員組織です。

「利用してみたい」、「援助を提供してみたい」という方はまず、ファミリー・サポート・センターにご連絡ください！

●**対象者**  
・依頼会員：市内在住または在勤者で、生後6か月から小学6年生までの子どもを養育している方  
・提供会員：市内に在住し、心身ともに健康で積極的に援助活動を行うことができる20歳以上の方（保育サポーター養成研修会受講者もしくは市が実施する研修会の受講者）

●**利用できる内容**  
・保育園、幼稚園、学校、児童保育及び習い事の送迎及び帰宅後の預かり

●**提供会員・依頼会員登録について**  
援助活動を提供、利用するにあたり、個別に説明をさせていただき、入会届出書を提出していただきます。

●**利用料金**  
①月曜日から金曜日の午前7時から午後7時まで：1時間あたり700円  
②土日祝日及び年末年始並びに①以外の時間帯：1時間あたり800円  
③交通費1回あたり200円  
④食事（ミルクを含む）の提供があった場合実費  
①～④の金額を、依頼会員が提供会員に直接支払います。

●**保護者が病気、ケガ、入院、または産前産後等で、一時的に子どもの世話ができないとき**  
・仕事、冠婚葬祭などで子どもの世話ができないとき  
・学校行事、研修等で子どもを連れて行けないとき

●**保護者が病気、ケガ、入院、または産前産後等で、一時的に子どもの世話ができないとき**

●**保護者が病気、ケガ、入院、または産前産後等で、一時的に子どもの世話ができないとき**

●**保護者が病気、ケガ、入院、または産前産後等で、一時的に子どもの世話ができないとき**

●**保護者が病気、ケガ、入院、または産前産後等で、一時的に子どもの世話ができないとき**

●**保護者が病気、ケガ、入院、または産前産後等で、一時的に子どもの世話ができないとき**

●**保護者が病気、ケガ、入院、または産前産後等で、一時的に子どもの世話ができないとき**

問い合わせ先 ファミリー・サポート・センター（ゆうゆう館内） ☎44-1176

## 下野市子育て支援センター ゆりかご

「お父さんと遊ぼう」  
今年度は、2回行います。  
第1回は、次のとおりです。  
お子様と一緒に楽しいひとときを過ごしてみませんか。

●**日時**  
6月18日（土）  
0歳児 午前10時より  
1・2歳児 午前11時より  
（10組）  
（15組）

●**場所**  
子育て支援センター  
ゆりかご

●**内容**  
お父さんとアスレチックを  
楽しむ！

●**申込方法**  
ゆりかごにある申込用紙に  
記入し、申し込んでください。

●**連絡先**  
あおば保育園 子育て支援センターゆりかご  
☎（48）5530

## 平成23年度子ども手当 6月現況届について

子ども手当は、平成23年4月～9月までの6か月間これまでと同じ月額 13,000円で引き続き支給されることになり、平成23年6月の現況届の提出は不要となりました。ただし、10月に届出申請などが必要となる場合があります。決定次第、広報ホームページ等で周知します。

●**問い合わせ先**  
児童福祉課  
☎（52）1114

## 健康教室のお知らせ

●**日時** 6月14日（火）  
午前10時～11時30分

●**場所** ゆうゆう館会議室

●**内容** ストレッチ体操

●**対象者** 概ね65歳以上の方

●**参加費** 無料

●**持ち物** 室内履き・タオル・飲み物

●**定員** 20名※先着順となります。

●**申し込み・問い合わせ先**  
地域包括センターこくぶんじ  
☎（43）1229



## 家族介護者交流会のお知らせ

市では、日ごろ介護している方、もしくは介護を終えて1年以内の方を対象に、リフレッシュや交流・情報交換のための家族介護者交流会を開催しています。今年は「あしかがフラワーパーク日帰りバス旅行」を企画しました！お誘い合わせのうえ、ふるってご参加ください。

●**日時** 6月24日（金）  
午前9時30分～午後3時30分

●**行き先**  
あしかがフラワーパーク

●**参加費**  
1,000円（入園料等含む）  
※お申し込みは、高齢福祉課または各地域包括支援センターまでお電話ください。

●**昼食代**は個人負担になります。その他詳細は参加者の方にお知らせします

●**問い合わせ先**  
高齢福祉課  
☎（52）1115

●**地域包括支援センター**  
いしはし  
☎（51）0633

●**こくぶんじ**  
☎（43）1229

●**みなみかわち**  
☎（47）2771

# 平成23年度敬老会のお知らせ

次のとおり敬老会を開催  
します。

●日時

9月16日(金)

午前9時～11時30分

●会場

石橋体育センター

●内容

式典、演芸観賞

●対象者

75歳以上の高齢者

(平成23年12月31日までに  
75歳の誕生日を迎える方)

●その他

バスの運行を予定してい  
ます。詳しくは後日対象者  
にお知らせします。



## 敬老会とあわせて 金婚夫婦を祝福する会 を実施します



本年より、結婚以来50年の  
永きに亘り、お互いにいたわり  
合い、励まし合い、苦楽を共に  
し、家庭の隆昌に尽力し、社会  
に貢献してきたご夫婦を祝福  
します。

●日程 9月16日(金)

敬老会の式典時に行いま  
す。

●会場 石橋体育センター

●対象者

次の要件を全て満たす方

(1)住民基本台帳法又は外  
国人登録法の規定により本市  
の住民票に記載され、または外  
国人登録原票に登録されてい  
る方

(2)平成23年1月1日から12  
月31日までに結婚50年を迎え  
る方(※昭和36年1月1日～  
昭和36年12月31日に婚姻届を  
出し、継続して50年を迎える  
夫婦が対象です)

(3)市が行う金婚夫婦を祝  
福する会へご夫婦で参加する  
ことを希望し、会場に來られ  
る方

●申込期間

6月1日(水)～30日(木)

●申込方法 市民課、高齢福

祉課窓口または市ホームページ  
から取得した「金婚夫婦祝福  
会参加申込書兼戸籍確認同  
意書」に必要事項を記入し、き  
らら館内高齢福祉課まで郵送  
または直接お持ちください。  
※金婚夫婦を祝福する会の対  
象者は、75歳未満の方でも参  
加できます。



申し込み・問い合わせ先

〒329-0502 下野市下古山1220番地  
高齢福祉課(きらら館内) ☎52-1115

## 敬老祝金の対象者、祝金金額変更のお知らせ

平成23年度より敬老祝金の対象者、祝金の額が変更になります。

**祝金の対象者** 75歳、80歳、85歳、90歳、95歳及び100歳以上の方  
(9月1日に本市に住所を有する者)

対象者には、後日贈呈の案内を通知します。

**祝金の額と対象者一覧**

年 齢	平成23年度対象者の生年月日	金 額
75歳	昭和11年 1月 1日～昭和11年12月31日生まれ	5 000円
80歳	昭和 6年 1月 1日～昭和 6年12月31日生まれ	5 000円
85歳	大正15年 1月 1日～昭和元年12月31日生まれ	10 000円
90歳	大正10年 1月 1日～大正10年12月31日生まれ	10 000円
95歳	大正 5年 1月 1日～大正 5年12月31日生まれ	20 000円
100歳以上	明治44年12月31日以前生まれ	20 000円

100歳到達者に対する祝金10万円については従前どおり実施します。

◎90歳を迎える方への記念品の贈呈事業が今年から廃止となります

**問い合わせ先** 高齢福祉課 ☎52-1115

## 仁良川地区土地区画整理事業

・ 事業計画変更(案)の縦覧を行います ・

### ◆ ◆ ◆ 仁良川地区土地区画整理事業の事業計画を見直します ◆ ◆ ◆

下野市では、仁良川地区土地区画整理事業の長期化等に対応するため、平成21年2月から事業計画の見直しを検討してきました。このたび事業計画変更(案)がまとまりましたので、下記により縦覧いたします。

#### 【主な見直しの内容】

区画道路及び歩行者専用道路の整備計画を見直すことにより、公共施設整備費の削減を図ります。また、現道を有効利用することにより、上下水道整備を促進し、建物移転計画期間の短縮を図ります。調整池については、地区外に整備される「(仮称)ふれあい緑地公園」を利用することにより、整備費の削減を図ります。

地区東側の傾斜地造成については、垂直擁壁工法をブロック積工法に変更することにより、整地工事費の削減を図ります。

上水道の整備については、事業費負担割合の見直しを行います。

事業計画変更(案)の縦覧について

仁良川地区土地区画整理事業の事業計画を変更するにあたり、土地区画整理法(昭和29年法律第119号)第55条第1項の規定により公衆の縦覧に供します。

なお、当該事業計画変更(案)に意見のある方は、7月25日(月)までに栃木県知事に意見書を提出することができます。

**縦覧期間**

6月28日(火)から7月11日(月)まで

**縦覧時間**

午前8時30分から午後5時まで

**縦覧場所**

区画整理課(南河内庁舎2階)

**問い合わせ先**

区画整理課 ☎(48)2115

# 環境トピックス



問い合わせ先 環境課 ☎40-5559

**6月は「環境月間」です**  
6月5日は環境の日です。これは、1972年6月5日からストックホルムで開催された「国連人間環境会議」を記念して定められたものです。国連では、日本の提案を受けて6月5日を「世界環境デー」と定めており、日本では「環境基本法」(平成5年)が「環境の日」を定めています。

## 空き地の雑草管理でお困りではありませんか?

高齢でなかなか草刈りがままならない、面積が大きくて手が回らないといった空き地の雑草の除去でお困りではありませんか。

●管理する期間  
5月1日から11月30日まで。ただし、刈り取りは雑草の繁茂する期間に行います。

### ●受託の条件

①下野市の行政区域内であること

②建物や工作物が無く、果樹、植木等の樹木が植えられていない更地であること

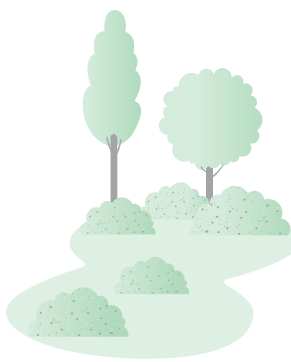
③傾斜地や湿地等、通常の管理が困難でない土地であること

④笹竹等の繁茂による荒廃がなく、昨年まで適正な管理が行われていた土地であること

●委託の料金  
年額90円/㎡平成23年度  
(例)300㎡の場合、年額27,000円となります。  
※年度途中の申し込み、解約も同額になります。

●管理の内容  
年4回の雑草の刈払い  
※刈り取った草の回収は行いません。希望する場合は個別に業者に依頼してください。

●委託の方法  
環境課に申請書を提出し、委託料を前払いする。



問い合わせ先 環境課 ☎40-5559

## あなたの犬・ねこがご近所から好かれるために



誰もが犬・ねこを好きとはかぎりません。ルールを守らない犬・ねこの飼い方は誰も不快です。

●「ふん」の処理は飼い主の責任です  
・散歩中は「ふん」を片付ける道具を携帯し、必ず「ふん」を片付け自宅で処理してください。道路や公園など、公共の場所を汚さないようにしましょう。

### ●「吠え声」・「におい」・「ごう傷事故」に注意しましょう

・家の中やサークルで飼っている犬でも、カミナリや花火など大きな音がしたとき、驚いて外に飛び出すことがありますので注意しましょう。  
・散歩の時はリード(引き綱)を付けましょう。  
・ねこは、ご近所へのふん尿等の被害防止のほか、交通事故や感染症の危険から守るためにも、屋内飼育に努めましょう。

●放し飼いはやめましょう  
・放し飼いをすると、人にかみついたり、物を壊してしまったりという危険性があります。みんなの迷惑となります。また、犬にとっても、交通事故など危険がいっぱいです。絶対にやめましょう。

●犬・ねこにエサだけ与えることはやめましょう  
・飼うなら責任を持って、他人に迷惑をかけないように正しく飼いましょう。

・吠えている場所、その周辺を常に清潔にすることを心がけましょう。  
・飼いが人に危害(人にかみつく等)を加えた場合は、届出が必要です。  
【すべての方へ】

# 私たちのごみの量ってどれくらい? 下野市のごみ収集量

平成22年度下野市のごみ収集量等の実績を地区別に示しました。今後も一層の減量化・資源化にご協力ください。

## ■南河内・国分寺地区

### 【家庭ごみ】

(単位:トン/年)

区 分	平成22年度	平成21年度	比較増減
①燃やせるごみ	4,893	4,718	174
②不燃ごみ	964	879	85
③資源物	1,817	1,789	△ 31
びん・缶・ペットボトル	478	485	△ 7
新聞・ダンボール・小枝 雑紙・紙パック・古布	1,339	1,363	△ 24
④ビニール・プラスチック	773	770	3
⑤粗大ごみ	26	27	△ 1
⑥乾電池	24	22	2
⑦アスベスト含有物・蛍光管	46	48	△ 2
合 計	8,543	8,313	199

### 【事業系ごみ】

(単位:トン/年)

区 分	平成22年度	平成21年度	比較増減
①燃やせるごみ	819	779	40
②不燃ごみ	68	59	9
③資源物	16	7	9
びん・缶・ペットボトル	15	4	11
新聞・ダンボール 雑紙・紙パック・古布	1	3	△ 2
④ビニール・プラスチック	110	101	9
⑤粗大ごみ	1	2	△ 1
⑥乾電池	0	0	0
⑦アスベスト含有物・蛍光管	0	0	0
合 計	1,014	948	66

## ■石橋地区

### 【家庭ごみ】

(単位:トン/年)

区 分	平成22年度	平成21年度	比較増減
①燃やせるごみ	4,681	4,572	109
②不燃ごみ	133	117	16
③資源物	875	937	△ 62
びん・缶・ペットボトル	340	323	17
新聞・ダンボール・小枝 雑紙・紙パック・古布	535	614	△ 79
④粗大ごみ	29	37	△ 8
⑤有害ごみ	16	19	△ 3
合 計	5,734	5,682	52

### 【事業系ごみ】

(単位:トン/年)

区 分	平成22年度	平成21年度	比較増減
①燃やせるごみ	725	1,015	△ 290
②不燃ごみ	2	3	△ 1
③資源物	11	11	0
びん・缶・ペットボトル	11	11	0
新聞・ダンボール 雑紙・紙パック・古布	—	—	—
④粗大ごみ	1	1	0
⑤有害ごみ	1	1	0
合 計	740	1,031	△ 291

## 不用品リサイクル情報

市では、リサイクル社会の構築とごみ減量化のため、不用品リサイクルの情報を提供しています。

あなたの『譲ります』『譲ってください』情報をお受けしていますので、希望される方は環境課までご連絡ください。

<譲ります>

・ブリタニカ英語教材 ・五月人形(兜ほか一段) ・トースター ・子供用自転車22インチ  
水色 ・エレクトーン ・ダブルベッド(縦200cm横140cm) ・タイヤチェーン(TECHNIC4  
X4) ・100~110cm幼児服 ・幼児絵本20冊程度

<譲ってください>

・自転車(20インチ)(26~27インチ)(5歳児用)(大人用) ・宇都宮商業高校女子制服、  
ジャージ ・ベビーカー ・電子ピアノ ・洗濯機 ・生ごみ処理機 ・ミニコンボ ・石油ス  
トープ ・炊飯ジャー(五合炊き) ・ガスコンロ ・第二薬師寺幼稚園制服、体操着 ・小  
型耕運機 ・南河内第二中女子制服、体操着、体育館履き(24センチ以上) ・宇都宮南  
高校ジャージ(O~XO) ・男子用レインコート(上着・ズボン形式、ベージュ、2L~3L)  
・レインコート男女兼用(ロングコート形式、青または紺) ・エレクトーン ・むつみ愛泉幼  
園通園リュック、体操着 ・第二愛泉幼稚園男児用体操着 ・ブリタニカ英語教材 ・国  
分寺中学校制服のシャツ、体操着(サイズ175) ・チャイルドシート

※市ホームページにてリサイクル情報の確認や登録ができますので、ご利用ください。

**野焼きは禁止されています!**

毎年「近所で草を燃やしてけむたい」「煙と臭いで窓が開  
けられない」「洗濯物に臭いがついて困る」といった苦情が数  
多く寄せられます。  
野焼きは、法律で禁止されています。ごみは燃やさず  
ルールに従って分別し、ごみステーションに出してください。

# 保 健 便 り

# Health Information

## 不妊治療費の助成

特定不妊治療を受けた方に費用の一部を助成します。下野市では、特定不妊治療（体外受精及び顕微授精）を受けた夫婦に治療費の一部を助成しています。

### ●対象者

法律上の婚姻をしている夫婦で、次のすべてに該当する方

1. 栃木県が実施している「特定不妊治療費助成金」の交付決定を受けた方
2. 下野市に1年以上住所を有する方
3. 市税を滞納していない方

### ●助成の内容

治療1回につき上限額10万円までとし、合計10回まで助成します。

### ●必要書類

1. 申請書（夫妻それぞれの印鑑及び医療機関での証明）
2. 栃木県特定不妊治療費助成金交付決定通知書
3. 治療に係る領収書

### ●申請期限

栃木県助成金の交付決定日の翌年度末日

### ●申請先及び問い合わせ先

健康増進課 母子保健グループ（下野市下古山1220番地 保健福祉センターきらら館内）  
☎(52)11116

### ※参考

### 栃木県特定不妊治療費助成事業

・特定不妊治療（体外受精及び顕微授精）が必要であると医師に診断され、指定医療機関において特定不妊治療を受けた方  
・栃木県内に居住している方

・夫婦の前年所得（1月から5月までの申請については、前々年の所得）の合計額が730万円未満である方

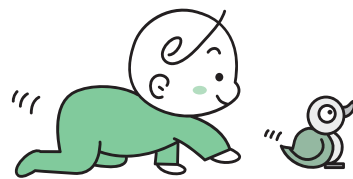
・治療1回につき上限額15万円まで、1年度目は3回、2年度目以降は2回までとし、通算5年まで助成。（合計10回まで）  
必要書類及び申請先等詳細は、県南健康福祉センター

健康支援課まで。

〒323-0811

小山市犬塚3-1-1

☎0285(22)0488



## 特定健康診査を受診される国民健康保険以外に加入されている方へ

### ●特定健康診査受診券

・国民健康保険以外の医療保険（健康保険組合・協会けんぽ・共済組合・国保組合等）の加入者の家族の方が特定健康診査を希望される場合、加入保険より発行される「特定健康診査受診券」が必要となります。

40歳から74歳までの方は、加入する医療保険にお問い合わせください。

申し込みが必要な場合も

ありますので、ご自身で該当の医療保険にお問い合わせください。

### ●受診できる健診機関

・下野市では集団検診の日程で受診できます。集団健診申込み時、受診券をお手元に置いてお電話ください。

健診受診時には、必ず「特定健康診査受診券」「保険証」をお持ちください。忘れずと受診できませんのでご注意ください。なお、加入保険によっては、集団健診では対応できない場合もありますので、ご了承ください。

●加入する医療保険によって自己負担が発生する場合があります。

### ●問い合わせ先

健康増進課  
成人保健グループ  
☎(52)11116



# 健診結果のお知らせの方法が変わります (下野市国民健康保険で特定健診受診者のみ)

生活習慣病による病気の発症を防ぐ情報を広く周知するため、健診結果の返却方法を結果説明会でお渡しする方法に変更します。  
※結果説明会に来られない方は健康相談、他の結果説明会でもお返しできます。

### 健康相談日 (要予約)

毎週月曜日  
午前9時～11時(きらら館)  
毎週火曜日・金曜日  
午前9時～11時(南河内庁舎窓口)

### 健診結果説明会

#### 受付時間

午前9時45分～10時  
●タイムスケジュールと内容

▼午前9時45分～10時  
結果の返却(国保で特定健診受診者の方のみ、その場でお返しします)

▼午前10時～10時45分  
メタボリックシンドロームと食生活の講話(保健師・管理栄養士の講話)

▼午前10時45分～11時30分  
計測・グループ指導や個別面接(メタボ該当者のみ実施します)  
個別健康相談(希望者の方のみ)  
保健師・管理栄養士が個別相談を行います)

## 集団健診(きらら館・ゆうゆう館・南河内公民館・グリーンタウンコミュニティセンター・南河内東公民館)

## 個別健診(医療機関)

### 特定健康診査 (国民健康保険加入者)

結果説明会にて返却します

特定健康診査  
(社会保険加入者)

栃木県保健衛生事業団から直接郵送

がん検診のみ  
ヤング健診

下野市から郵送

特定健康診査  
肺がん検診  
大腸がん検診  
前立腺がん検診

医療機関より返却

子宮がん検診

下野市から郵送

### ●結果説明会日程

特定健診				結果説明会			
月	日	曜日	会場	月	日	曜日	会場
6	1	水	ゆうゆう館	7	11	月	ゆうゆう館
	16	木	ゆうゆう館	7	27	水	きらら館
	20	月	きらら館				
	28	火	南河内公民館	8	11	木	南河内公民館
7	3	日	ゆうゆう館	8	24	水	ゆうゆう館
	4	月	きらら館				
	7	木	ゆうゆう館				
	13	水	南河内公民館				
	26	火	グリーンタウンコミュニティセンター	9	5	月	グリーンタウンコミュニティセンター
	30	土	きらら館	10	5	水	きらら館
10	水	きらら館					
26	金	ゆうゆう館					
8	29	月	きらら館	10	7	金	南河内公民館
	30	火	南河内公民館				
	1	木	ゆうゆう館				
9	7	水	南河内公民館	10	17	月	ゆうゆう館
	9	金	きらら館				
	13	火	グリーンタウンコミュニティセンター				
	20	火	きらら館				
		10	27				

特定健診				結果説明会			
月	日	曜日	会場	月	日	曜日	会場
9	28	水	きらら館	11	14	月	きらら館
	3	月	ゆうゆう館				
	4	火	きらら館				
10	11	火	グリーンタウンコミュニティセンター	11	18	金	ゆうゆう館
	13	木	ゆうゆう館				
	28	金	南河内公民館				
	4	金	南河内東公民館				
11	8	火	南河内公民館	12	14	水	南河内公民館
	12	土	ゆうゆう館				
	17	木	きらら館				
	28	月	ゆうゆう館				
	30	水	きらら館				
12	4	日	きらら館	1	10	月	きらら館
	5	月	きらら館				
	7	水	ゆうゆう館				
	16	金	ゆうゆう館				
	1	25	水				ゆうゆう館

問い合わせ・予約 健康増進課 成人保健グループ (保健福祉センター きらら館内) ☎52-1116

保 健 メ モ 6月号 6月15日→7月13日

月 日	内 容	受付時間	対 象 者	場 所
6月15日(水)	ポピーくらぶ	9:45~10:00	就園前のお子さん	きらら館
6月16日(木)	特定健診 がん検診 ヤング健診	8:20~10:00	事前申し込み必要	ゆうゆう館
6月20日(月)	特定健診 がん検診 ヤング健診	8:20~10:00	事前申し込み必要	きらら館
6月21日(火)	9か月児健診	13:00~14:00	平成22年8月生	ゆうゆう館
6月23日(木)	フレッシュママ・ パパ教室レッスン1	13:15~13:30	出産予定日が平成23年10月~12月の方 事前申し込み必要	きらら館
	MR3期集団予防接種	13:30~14:30	石橋中学校(中1)	石橋中学校
6月24日(金)	ポピーくらぶ	9:45~10:00	1歳6か月~就園前のお子さん リトミックを行います	きらら館
6月27日(月)	4か月児健診	13:00~14:00	平成23年2月生	ゆうゆう館
6月28日(火)	ポピーくらぶ	9:45~10:00	8か月~就園前のお子さん リトミックを行います	ゆうゆう館
	特定健診 がん検診 ヤング健診	8:20~10:00	事前申し込み必要	南河内公民館
6月29日(水)	MR3期集団予防接種	13:30~14:30	南河内第二中学校(中1)	南河内第二中学校
6月30日(木)	ポリオ予防接種	13:30~14:00	生後3か月~90か月までのお子さん で2回接種していない方	ゆうゆう館
7月3日(日)	特定健診 がん検診 ヤング健診	8:20~10:00	事前申し込み必要	ゆうゆう館
7月4日(月)	特定健診 がん検診 ヤング健診	8:20~10:00	事前申し込み必要(女性限定日)	きらら館
7月5日(火)	3歳児健診	13:00~14:00	平成20年4月生	ゆうゆう館
7月6日(水)	赤ちゃん広場	9:45~10:00	平成23年3月・4月生	ゆうゆう館
7月7日(木)	特定健診 がん検診 ヤング健診	8:20~10:00	事前申し込み必要	ゆうゆう館
	MR3期集団予防接種	13:30~14:30	国分寺中学校(中1)	国分寺中学校
7月8日(金)	ポピーくらぶ	9:45~10:00	8か月~1歳6か月のお子さん リトミックを行います	きらら館
7月12日(火)	1歳6か月児健診	13:00~14:00	平成21年12月生	ゆうゆう館
7月13日(水)	ポピーくらぶ	9:45~10:00	就園前のお子さん	きらら館
	特定健診 がん検診 ヤング健診	8:20~10:00	事前申し込み必要	南河内公民館



国民健康保険からお知らせです

# 健康 安心 みんなの国保

Vol.22

**特定健診(特定健康診査)のお申し込みはお早め**

平成23年度の特定健診(特定健康診査)は、6月から始まります。皆さんの健康を守るために大切なものです。皆さんぜひ受診してください。

**5月下旬に「特定健康診査受診券」を送付しました**

国民健康保険に加入している特定健診対象者に、市町村より5月下旬頃に受診券を送付しました。受診券の記載内容を必ず確認してください。

対象者とは、平成23年度中(平成23年4月1日から平成24年3月31日)に40歳に達する方から受診日に75歳未満の方です。

## 特定健診の申し込み方法について

### 特定健診の申し込み



受診券と保険証をご用意ください

◎申し込みには受診券・保険証(国民健康保険被保険者証)が必要です。

集団検診をご希望の場合は、希望の日時・場所を決め、受診券・保険証をもって直接お越しいただくか、電話でお申し込みください。検診日の2週間前くらいまでに検診の間診票をお送りします。

申し込み先 健康増進課(きらら館) ☎52-1116

※受診券と保険証をお手元にご用意ください

医療機関(個別検診)をご希望の場合は、直接検診実施医療機関に直接お申し込みください。

- 受診券がまだお手元に届いていない場合は、お申し込み時に保険証をご用意ください。
- 集団検診(検診日・施設等)については行政カレンダー、医療機関(個別検診)については広報しもつけ(5月号)でご確認ください。

集団検診を受ける方は、受診当日、受診券・保険証が必要です。忘れず検診会場にお持ちください。

医療機関(個別検診)を受ける方は、直接医療機関に受診券・保険証を持って受診してください。

- 受診券を忘れると検診を受けることができません。
- 人間ドックとの重複受診はできませんので、注意してください。

### 特定健診の受診



受診の際にも受診券と保険証をお忘れなく

問い合わせ先 市民課 ☎40-5556



# Let's SPORTS

## プールオープンのお知らせ

### 国分寺B&G海洋センタープール

7月3日(土)午前9時オープン  
**● 開放日** 7月2日(土)～  
 7月15日(金)土・日のみ開放  
 7月16日(土)～8月31日(水)  
 毎日開放  
 木・土曜は夜間開放

### ● 開放時間

午前：午前9時～正午  
 午後：午後1時～5時  
 夜間：午後6時～8時30分  
 入れ替え制になります。

### ● 入場料

幼児 無料 中学生以下  
 100円 一般200円  
 お得な回数券あります。  
 ※幼児のオムツ着用不可  
 海洋センター  
 ☎(44) 51331

## 大松山運動公園プール

7月16日(土)午前9時30分オープン

### ● 開放日

7月16日(土)～8月31日(水)  
 毎日開放(天候による閉鎖あり)

### ● 開放時間

午前9時30分～午後6時  
 まで

### ● 入場料

幼児 無料 小・中学生  
 200円 一般 500円  
 お得な回数券あります。  
 ※幼児のオムツ着用不可

● 問い合わせ先  
 社会福祉課 ☎(52) 11112

## 水泳教室 参加者募集!

スポーツ振興課  
 ☎(52) 11224

初心者、初級者対象に水泳教室を開催します。  
 水に慣れよう♪水を楽しもう♪  
 水泳を楽しもう♪

● 日時 7月6、13、20、27日  
 毎週水曜日全4回。開校式  
 初日(6日)午後6時、2回目  
 からは、午後6時30分より教  
 室を開始 ● 場所 国分寺  
 B&G海洋センタープール

● 参加対象 市内に住所を  
 有する小学生以上及び市内  
 在勤者 ● 参加費  
 1,000円(保険料等を含み  
 ます)※1回目参加時納入  
 ※プール使用料は、実費個人  
 負担

● 定員 20名(先着順)

● 申し込み 6月30日  
 (木)まで郵政ハガキによ  
 り申し込み。記載内容は、  
 ①プール教室参加希望②住  
 所③氏名(ふりがな)④年  
 齢(学年)⑤生年月日⑥性  
 別⑦電話番号⑧勤務先名  
 称・住所(在勤者のみ)  
 〒329-0519 下  
 野市大松山1-7-1 ス  
 ポーツ振興課 まで郵送く  
 ださい。

## 第4回レディースビギナーズ テニス大会のご案内

初心者を対象としたテニ  
 ス大会です。多数ご参加く  
 ださい。

● 主催 下野市テニス協会

● 後援 下野市体育協会

● 日時 6月24日(金) 予  
 備日7月1日(金) ● 種目  
 女子ダブルス(初心者対象)

● 試合方法 参加人数によ  
 り検討し当日発表します

● 会場 下野市大松山テニ  
 スコート(オムニ4面) ●

● 参加資格 下野市内のコ  
 ートを利用している初心者の  
 方 ● 参加料 2,000円  
 (当日徴収します) ● 申し  
 込み期間 6月9日(木)～  
 16日(木)午後5時まで ●

● 申し込み先 申し込み用紙  
 に記入し、下野市スポーツ振  
 興課へ申し込みください。※  
 ペアの変更は当日まで受け  
 付けません。※キャンセルは  
 受け付けません(参加料は後  
 日お支払いいただくことにな  
 ります)。 ● 問い合わせ  
 先 下野市テニス協会 大  
 垣まで ☎(53) 8208



## 第6回下野市ゴルフコンペのご案内

● 日時 6月21日(火)午前  
 8時33分スタート 雨天決  
 行 ● 会場 新宇都宮カント

リーククラブ スタート30分  
 前までに集合 ● 主催 下  
 野市体育協会ゴルフ協会  
 ● 競技方法 18ホールスト  
 ロークプレー 新ペリア方  
 式 ● 参加資格 市内在住  
 ● 参加費 4,000円(年会  
 費・パーティー費含む、プ  
 レー費は除く) ● プレー費  
 5,500円(食事付) ● 申  
 込方法 申し込み先に次の  
 要領でお申し込みください。  
 ● 参加費 4,000円を添  
 えて各地区受付窓口へ直接  
 お申し込みください。申し込  
 み後、6月11日(土)以降の  
 キャンセルは返金しません。  
 ● 受付窓口 石橋地区：小野  
 瀬富男 ☎(53) 5758 国  
 分寺地区：大根田重美 ☎(44)  
 2691 南河内地区：伊澤  
 剛 ☎(48) 0016 ● 申し  
 込み締め切り 6月11日(土)  
 ● その他 申し込み要項、組  
 み合わせ、スタート順はス  
 ポーツ振興課、国分寺公民館  
 及び南河内スポーツセン  
 ターに掲示します。(問い合  
 わせは各地区受付窓口者へ)

第6回下野市ダブルステニス大会参加者募集

●主催 下野市体育協会 テニス協会 ●後援 下野市教育委員会、下野市体育協会  
 ●日時 7月10日(日) 予備日7月17日(日) ●種目 一般男子ダブルス 一般女子ダブルス ※下野市代表選手選考の対象 ●試合方法 8ゲームマッチタイプブレイク(セミノードバンテージ方式)  
 ※試合は全てセルフジャッジとします。 ●会場 下野市国分寺運動公園テニスコート 大松山運動公園テニスコート ●参加資格 下野市在住、在勤または、在学する者  
 ●参加料 1組2,500円(申し込み時に納入) ●受付期間 6月20日(月)午前9時から7月1日(金)午後5時まで ●申込方法 下野市スポーツ振興課(スポーツ交流館内)窓口で申込書に記入し参加料を添えて申し込んでください。 ●問い合わせ先 下野市テニス協会 井上和宏  
 ☎090-1467-0265  
 ホームページ  
<http://homepage2.nifty.com/SCTA/>  
 ※ドロー(組み合わせ)は、7月4日(月)以降にスポーツ振興課または、ホームページで確認ください。

第6回下野市民ラージボール卓球大会開催

下野市卓球の技術レベル向上と卓球愛好者の親睦を目的に開催します。  
 ●日時 7月24日(日)午前9時集合/9時30分開始 ●場所 国分寺B&G海洋センター(小金井277-2) ●参加対象 40才以上の下野市在住在勤の一般社会人 ●種目 ①男子S ②女子S ③男子W ④女子W※ダブルスのペアは当日抽選です。 ●試合方法 3セットマッチ(11本)予選リーグ・決勝トーナメント ●参加費 1人500円(保険料等を含む)当日会場受付で徴収します。 ●申し込み 6月13日(月)午前9時から7月8日(金)午後5時まで。スポーツ交流館(旧勤労青少年ホーム)、南河内体育センターまたは国分寺海洋センター窓口で申し込んでください。参加申込書は各申し込み窓口にて用意してあります。電話での受付は行いません。  
 ●その他 キャンセルは7月8日(金)午後5時までとします。卓球ラケット、体育館シューズは各自用意ください。  
 ●問い合わせ先 下野市体育協会卓球部 理事長 水越健次 ☎(44)2382  
 22:00~24:00でお願いします。

センター登録団体紹介 ⑭

下野薬師寺ボランティアの会

代表 池田和之

「歴史のまち下野市」を象徴する国指定史跡『下野薬師寺』を多くの人たちに知ってもらうため、4年前に発足した任意団体で、活動の拠点は下野薬師寺歴史館です。

見学者への解説が主ですが、勉強会、自主活動(毎週木曜)、学校支援、館外研修など活発に活動しています。史跡地内の環境整備(除草、ナタネ・エゴマ栽培)なども行っています。史跡地内梅利用の特製「梅ジュース」(無料)は見学者に喜ばれています。

市文化課主催の養成講座(毎年度下期開催)の受講者のほとんどが会員で、現会員数は40名です。



生涯学習情報センター通信(第39号)

生涯学習情報センター ☎(40)0911

市民活動支援サイト Youがおネット パソコン操作相談窓口

下記の日程により、専門のアドバイザーが相談、指導等に応じます。ぜひ気軽にご活用ください。

6月~7月の相談日  
 ●6月 2日(木)、9日(木)、16日(木)、23日(木)、30日(木)  
 ●7月 7日(木)、14日(木)、21日(木)、28日(木)  
 ●時間 午後1時30分~4時  
 ●会場 生涯学習情報センター  
 ●問い合わせ 生涯学習情報センター ☎(40)0911

センター登録団体 「木を知ろう・森を知ろう会」からのご案内

身近なところにある樹木の名前を知りたいと思う市民を対象にした観察会です。気軽にご参加ください。ゆうがお通りの花と木のウォッチング)

●実施月日 6月25日(土)、11月26日(土)、2月25日(土)  
 ●実施時間 午前10時から1時間30分程度  
 ●受付は午前9時45分

●集合場所 生涯学習情報センター

下野市緑3-5-11

☎(40)0911

●参加費

100円(ゆうがお通りの樹木マップ資料代)

●ナビゲーター

木を知ろう・森を知ろう会会員

●申し込み

実施日の2日前までに生涯学習情報センターにお申し込みください。《氏名、

人数、連絡先》

●その他

雨天の場合は中止

**問い合わせ先 生涯学習課**

☎52-1119 FAX52-2624

Mail syougaigakusyu@city.shimotsuke.lg.jp

**生涯学習だより**

**子ども司書養成講座受講生募集案内**

子どもだって図書館のお仕事ができるんです！

本や図書館・図書室の楽しさや面白さを家族やお友達に伝える「子ども司書」になってもらうための講座を開催いたします。「本が好き！」「図書館のお仕事してみたい！」そんな小学生の皆さん、ぜひ受講してください。

●対象

市内の小学4年生～6年生

●定員

20名

●講師

下野市立図書館司書・市内読み聞かせボランティア(4・5回目)

●申し込み

6月27日(月)までに、生涯学習課または市内図書館の窓口にて申込書を提出してください。(申込書は生涯学習課と市内図書館の窓口にあります)  
※応募者多数の場合は抽選になります。

●1・3・6回目を受講している、全7回講座のうち5回以上に出席した人を「子ども司書」に認定します。

回	期日	時間	会場	内容
1	7月9日(土)	午前10時～正午	石橋図書館	れっつ図書館探検隊！ ～本を探そう、調べよう
2	7月28日(木)			チャレンジ・ザ・本のお医者さん
3	8月11日(木)	午前10時～午後3時	市内3図書館	今日のわたしは図書館員 ～1日図書館員体験
4	9月10日(土)	午後2時～4時	国分寺図書館	ただいま読み聞かせマスター修行中！ ～おはなし会の準備をしよう
	9月10日(土)	午後2時～4時	南河内図書館	
	9月17日(土)	午後1時30分～	石橋図書館	
5	10月1日(土)	午後1時30分～	石橋図書館	めざせ！読み聞かせマスター ～おはなし会をやってみよう
	10月8日(土)	午後1時～3時	国分寺図書館	
	9月24日(土)	午後2時～4時	南河内図書館	
6	10月22日(土)	午前10時～正午	国分寺図書館	・オススメ本通信記者 ～これがぼらくらのオススメです！ ・「子ども司書」認定式
7	11月5日(土)		市内3図書館	図書館コーディネーター ～図書館をデコっちゃえ♪

※3～5回目、及び7回目は石橋・南河内・国分寺図書館のうちのいずれかでの受講になります。  
※4～5回目は会場によって日時が異なります。

**中高生の読み聞かせボランティア体験講座受講生募集**

子どもたちに絵本を読み聞かせ、絵本の楽しさや魅力を伝える「読み聞かせボランティア」を体験してみませんか？ 中学生・高校生を対象に「読み聞かせボランティア体験講座」を開講します。

- 対象 市内在住在学または近隣市町に在学の中学1年～高校3年生 ●定員 15名  
●講師 鹿沼図書館ボランティア協会(KLV) 谷中恵子 氏 他  
●申し込み 6月27日(月)までに、生涯学習課へ電話・FAX・メールまたは直接窓口にお申し込みください。

	期日	時間	会場	内容
1	7月9日(土)	午後2時～4時	石橋図書館 研修室	読み聞かせってどんなもん？
2	7月30日(土)			読み聞かせ練習
3	8月5日(金)	午前10時～正午	下野市立 グリム保育園	読み聞かせをやってみよう ～ミニおはなし会in保育園

平成23年度自治医科大学  
大学公開講座のご案内

自治医科大学の教授などが講師を務め、最先端の医療や専門技術を一般市民にもわかりやすく教えてくれる「自治医科大学公開講座」が開催されます。今年のテーマは『穏やかに老いる』です。昨年に引き続き下野市との連携事業として、自治医科大学を会場に開催されますので、ぜひこの機会に受講してください。

●場 所

自治医科大学（地域医療情報研修センター）

●受講料 無料

●受講定員 各回300名

●申し込み先

電話または自治医科大学ホームページから

①自治医科大学学事課

☎(58)7044

ホームページ

http://www.jichi.ac.jp/

②生涯学習課

☎(52)1119

●申し込み期限

6月30日(木) 午後5時

※ただし、定員に達した場合、早期に締め切る場合があります。

※日程、学習演題、講師等は、都合により変更になる場合があります。

○日程、学習演題、講師

第1回 7月9日(土)	午後1時30分～	開講にあたって ご挨拶	学長 高久 史麿 先生
	午後1時45分～	ペインクリニックとはなんでしょう	麻醉科学部門准教授 五十嵐 孝 先生
	午後3時15分～	痛みなく健やかに老いるために ～自分に合った運動をみつけよう～	かみもとスポーツクリニック院長 上本 宗忠 先生
第2回 7月16日(土)	午後1時30分～	どたんばで痛みを少なく生きるには	緩和医療講座教授 丹波 嘉一郎 先生
	午後3時～	鎮痛剤の有効性と安全性	臨床薬理学部門教授 藤村 昭夫 先生
第3回 7月23日(土)	午後1時30分～	足腰の痛み ロコモティブシンドローム	整形外科学部門教授 星野 雄一 先生
	午後3時～	楽しいトレーニングと老いてますます 盛んになる痛みとどう付き合うか	総合教育部門教授(保健体育) 板井 美浩 先生
第4回 7月30日(土)	午後1時30分～	心臓が痛い ～心筋梗塞と狭心症～	附属病院長 島田 和幸 先生
	午後3時～	緊急対応を必要とする痛み	救急医学講座准教授 山下 圭輔 先生
第5回 8月6日(土)	午後1時30分～	頭痛になったらどうするか ～怖い頭痛と恐くない頭痛～	神経内科学部門教授 中野 今治 先生
	午後3時～	がんの痛みを緩和するための看護ケア	看護学部准教授 小原 泉 先生

参加者募集

新しい自分に会いに行こう！

とちぎ次世代人材づくり2011

地域で活躍するリーダーを目指しませんか

人間性豊かで地域に貢献する実践的な青年リーダーや女性リーダーを育成する研修です。

●研修期間

8月20日(土)～平成24年2月4日(土)

・青年リーダー 8回延べ11日間(うち県外研修3日間)  
・女性リーダー 9回延べ11日間(うち県外研修3日間)

●対象

・青年リーダー  
18歳以上40歳未満の男女  
・女性リーダー  
30歳以上66歳未満  
※ともに、原則として市内在住

●定員

青年リーダー、女性リーダー 各1名(市から派遣)  
※県全体で各15名募集

●参加費用：研修時の食事代等で多少の実費負担が生じます。

●募集期間

6月1日(水)～7月8日(金)

●選考

書類審査(小論文ほか)、面接等により選考します。  
※市から県への推薦者の選考であり、県でさらに選考があります。

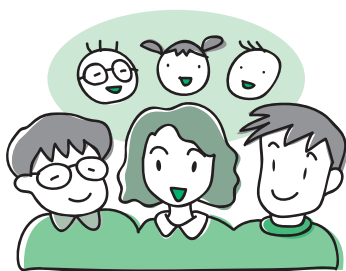
●申し込み・問い合わせ先

生涯学習課

☎(52)1119

※詳細は、県のHPをご覧ください

http://www.pref.tochigi.lg.jp/index.html



# グリムイベント情報

人気のお笑い芸人がグリムの館にやってきました！

## 第14回グリムのおはなしフェスト（入場無料）

### お笑い爆笑ライブ

テレビや劇場で人気のお笑い芸人4組による、抱腹絶倒のステージ

#### ●日時

6月5日(日)  
午前10時から午後3時

#### ●場所

グリムの館  
〔屋内プログラム〕

オープニング演奏の後、下野市内で活動している4つの団体による読み聞かせや紙芝居等の公演や、ものづくり教室を行います。

〔屋外プログラム〕

模擬店が出店するほか、園内にミニ新幹線(有料)が走ります。

#### ●日時

7月9日(土)  
午後2時開演

#### ●場所

グリムの館

#### ●出演者

キングオブコメディ、上々軍団、ビクタスク、スパプリ

#### ●前売券

1,500円(全席自由)

前売券取扱所…グリムの館、下野市内各公民館。残り枚数が少なくなりましたら、グリムの館のみでの取り扱いとなります。

※「お笑い爆笑ライブ」の前売券は5月7日より販売しております。販売状況は常に変化しています。残席数につきましてはグリムの館へお問い合わせください。

前売券で全席分が完売した場合には、当日券は販売しません。

#### ●問い合わせ先

グリムの館 ☎(52)1180

#### ライブチケットプレゼント！

メール配信サービス「下野インフォメーション」に登録してライブチケットを当てよう！(詳しくは8ページをご覧ください)



キングオブコメディ

## 伊藤佑介さんのお話&

### けん玉ショー開催

プロのけん玉師伊藤佑介さんによる、軽快なトークを交えたけん玉の妙技と、「夢へ向けての努力と家族の支え」と題した親子対象の講演会を開催します。

参加は無料です。どうぞご家族皆様でご参加ください。

### けん玉がある人は持ってきてね！

#### ●日時

7月3日(日)  
午前10時～11時20分

#### ●場所

国分寺公民館

#### ●定員

150名

●その他 参加申し込みがなくても当日参加可能です

#### ●問い合わせ先

国分寺公民館 ☎(40)5563



プロのけん玉師  
伊藤佑介さん

## 音訳ボランティア 養成講座参加者募集

音訳ボランティアは、視覚障がい者の方に市の広報紙等の活字を音に訳して資料を録音し、提供する活動をしています。講座では、初級・中級者向けに活字を音に訳す方法やデジレ録音等を学びます。

※朗読・発音の講座ではありません。

#### ●日程

6月18日(土)・25日(土)、7月1日(金)・8日(金)・14日(火)

#### ●時間

午前10時～正午

#### ●場所

南河内図書館2階会議室

#### ●講師

福田 裕恵先生(2回)

北澤 則子先生(3回)

#### ●定員

先着20名

市内在住・在勤者

#### ●受付

6月3日(金)から来館またはお電話で申し込みください。

#### ●問い合わせ先

南河内図書館 ☎(48)2395

※原則として全回(5回)参加できる方、なお、この研修終了後は図書館ボランティアとしてご活躍をお願いします。

LIBRARY INFORMATION

図書館インフォメーション

ホームページへアクセス!(蔵書の予約と検索ができます)  
<http://www.library.shimotsuke.tochigi.jp/>

携帯アドレスはこちら  
<http://www.library.shimotsuke.tochigi.jp/i/>



QRコード

6月 図書館カレンダー

日	月	火	水	木	金	土
			1	2	③	4
5	6	7	8	9	10	11
12	13	14	15	16	17	18
19	20	21	22	23	24	25
26	27	28	29	30		

★開館時間  
午前9時30分～午後6時  
石橋図書館 ☎(52)1136  
国分寺図書館 ☎(44)33399  
南河内図書館 ☎(48)23395  
○石橋図書館の休館日  
□南河内・国分寺図書館の休館日

石橋図書館催し物のご案内

●読書会

6月8日(第2水曜日)

三浦綾子著『岩に立つ』  
を読んでご参加ください。

時間 午前10時～正午  
場所 2階研修室

●おはなし会

6月18日(第3土曜日)

絵本 「わたしのロバベンジャミン」

7月2日(第1土曜日)

絵本 「かばくん」

時間 「11ぴきのねこふくろのなか」  
午後2時から

場所 1階おはなしコーナー

●親子ふれあい映画会

6月18日(第3土曜日)

時間 午後3時～  
場所 2階視聴覚室

●古典文学講座(第3回)

6月26日(日)

内容 「祭りの頃いとをかし」

時間 午後2時から  
場所 2階研修室

国分寺図書館催し物のご案内

●おはなし会

6月11日(第2土曜日)

絵本 「あわせのちいさなたまご」

大型絵本 「もったいないばあさん」

●読書会

6月18日(第3土曜日)

高井有一著『海の入日』  
を読んでご参加ください。

●紙しばいと読み語り&パ

ネルシアター

時間 午前10時～正午  
場所 2階視聴覚室

時間 午後2時～(幼児向け)

場所 1階おはなしコーナー

時間 午後2時～(幼児向け)

場所 1階おはなしコーナー

時間 午後2時～(幼児向け)

場所 1階おはなしコーナー

図書館 購入図書のご案内(一部)

<一般書>

- サランヘヨ北の祖国よ(石)..... 森村 誠一
- ロマンス(石)..... 柳 広司
- 復讐したい(石)..... 山田 悠介
- やんちゃな時代(石)..... 林 真理子
- 星守の犬(石)..... 村上 たかし
- 結婚はあなたのゴールではない(国)..... 石田衣良
- 幸せの才能(国)..... 曾野綾子
- 原発のどこが危険か(国)..... 桜井淳
- あなたがいる場所(国)..... 沢木耕太郎
- 実力大競争時代の「超」勉強法(国)..... 野口悠紀雄
- 翼に息吹を(南)..... 熊谷達也
- アニマルズ・ピープル(南)..... インドラ・シンハ
- サンデル教授の対話術(南)..... マイケル・サンデル
- 兼好さんの遺言(南)..... 清川妙
- アゲイン(南)..... 浜口倫太郎

<児童書>

- はらぺこプのおべんとう(石)..... 白土 あつこ
- ぴあのうさぎ(石)..... あきやま ただし
- 日本と世界をくらべるえほん(石)..... ふゆの いちこ
- 5月のえほん(石)..... はせがわ 康男
- 豆富小僧(石)..... 京極 夏彦
- うさぎは食べごろ(国)..... きむらゆういち
- ぼくの夏休み革命(国)..... つちもととしえ
- 恐怖 火の神のろい(国)..... ダン・クリーンバーグ
- 宇宙がきみを待っている(国)..... 若田光一
- 世界のお金(南)
- きみ、ひとりじゃない(南)..... デボラ・エリス
- ふくろうはかせのものまねそう(南)..... 黒井健
- 大草原のウマ ベイサー(シートン動物記(南))  
..... アーネスト・T・シートン



「パパとニコルスおやすみなさいのそのまゝに」

「おやおや、おやさしい」

紙しばい

「コンコンのかさ」

②午後3時～(低学年向け)

絵本

「あめがふつてよかつたね」

「はるばるえんのあたらしいともだち」

紙しばい

「かっぱのすべりだいスイスイ」

6月25日(第4土曜日)

①午後2時～(幼児向け)

絵本

「あめのちはれてまたあした」

「ぞうくんのおおかせさんぽ」

紙しばい

「たんざくにおねがいかいて」

②午後3時～(低学年向け)

絵本

「たなばたまつり」

「山のとしよかん」

紙しばい

「なぜ、七夕にささかざりをするの？」



# くらしの情報

## information

### 寄付をいただきました

このたび、陶芸自主講座（代表 加藤芳江様）より、金5千円の寄付をいただきました。ありがとうございます。

### 第18回コラーージュの会 ゆうゆうコンサート

被災地応援チャリティー  
コンサート  
二胡 悠久の別世界にお誘い

●日時 6月18日(土)  
午後2時 開演

●会場 ゆうゆう館

●出演者

馬 雪萌 二胡  
中里 純子 ピアノ

「二泉映月」  
「G線上のアリア」

「情熱大陸」 他  
稲葉 洋

・アコordeiオン  
「パリの空の下」

「チャルダッシュ」  
「SARA」 他

・アンサンブル  
「上を向いて」 他

下野市役所軽音楽部有志  
「栄光の架橋」

「手紙」拜啓 十五の君へ」 他

このコンサートは、東日本大震災の復興支援のためのチャリティーとして、避難者の方もご招待して行われます。市職員音楽部有志の方々にも特別出演していただきます。皆様お誘いあわせのうえ、ぜひお出かけください。

●問い合わせ先

山沢 ☎(44) 4812  
関口 ☎(44) 5763

### 平美林会清掃奉仕計画

6月

(天平公園) 図書館友の会

しあわせ奉仕団下町支部  
国分寺商工会女性部

(花広場) 陶遊会  
7月

(天平公園) 赤とんぼの会  
(花広場) 国分寺商工会

### 平成22年中に家屋を新築等により取得された方へ

平成22年中に家屋を新築、増築及び改築により取得された方に対し、7月に不動産取得税が課税になる予定

です。

来月お手元に送付される納税通知書により、納期限(7月29日)までに、最寄りの金融機関又は県税事務所窓口にて納税してください。

●問い合わせ先

栃木県税事務所  
不動産取得税担当

☎0282(23)3413

### 栃木県立国分寺特別支援 学校見学会のご案内

お子様の就学でお悩みの方、本校についてもっとよく知りたい方、ぜひご参加ください。

●日時

詳しい実施日時はお問い合わせください。

小学生の部 9月7日(水)  
ほか

高等部 7月1日(金)ほか  
午前9時より

●場所

栃木県立国分寺特別支援  
学校(下野市柴6-2)

●内容

講話、施設見学、授業参観、授業参加、体験発表、学習発表会見学、教育相談会等  
●申し込み・問い合わせ先

学校教育課 ☎(52) 1118  
栃木県立国分寺特別支援  
学校 ☎(44) 5121  
※必ず、実施日の10日前までにお申し込みください。

### 内閣総理大臣名の 書状を贈呈します

請求期限が2年延長され、平成23年3月31日までとなります。

先の大戦において、外地等(事変地の区域又は戦地の区域)に派遣され戦時衛生勤務に従事された、旧日本赤十字社救護看護婦及び旧陸海軍従軍看護婦の方(慰労給付金受給者は除く)に対して、その御労苦に報いるため内閣総理大臣名の書状を贈呈しております。詳しくはお問い合わせ先までご連絡ください。

◆御本人または御家族などからの御連絡をお待ちしております。

●問い合わせ先

総務省大臣官房総務課管理室 業務担当

☎(03) 5253-5182  
(直通)

FAX(03) 5253-5190



**下野市政治倫理審査会の  
委員を公募します**

下野市政治倫理審査会は、市議会議員が「下野市議会議員政治倫理条例」に規定する政治倫理基準に違反する疑いがあったれ、市民から調査請求があった場合に調査、審査する機関です。

**委員の任期**

委嘱から2年

●**会議は、調査請求のあった場合に開催します。**

●**報酬** 日額8,000円

**応募資格**

市内在住で選挙権を有し、会議に出席できる方で、市で設置する他の審議会等の委員及び国又は地方公共団体の議員、職員でないこと。

●**募集人員** 3名

**応募方法**

総務課窓口または市ホームページから取得した応募用紙に必要事項を記入のうえ、郵送、電子メールまたは直接提出してください。

**募集期間**

6月6日(月)～  
6月24日(金)

**選考方法**

市議会の同意を得て市長

が委嘱します。選考結果は、後日文書でお知らせします。

**応募・問い合わせ先**

下野市役所総務部総務課  
〒329-0492  
下野市小金井  
1, 127番地

☎(40)5551

**普通救命(定期)講習会**

**日時**

6月18日(土)

午前9時～正午

**場所**

石橋地区消防組合  
消防本部3階大会議室

**内容**

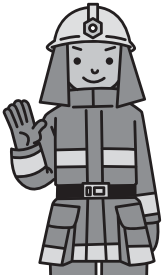
- ①心肺蘇生法実技
- ②AEDの取り扱い
- ③止血法等

**定員**

30名(参加無料)

**申し込み・問い合わせ先**

石橋消防本部  
警防課救助係  
☎(53)6167



**市外の幼稚園に  
入園している保護者の方へ**

私立幼稚園就園奨励費補助金の書類は届きましたか？

入園料と保育料を対象とした補助制度になります。市外の幼稚園に通園しているも下野市に住所のある方は補助金の対象になりますが、承諾書等の書類を幼稚園に提出していただかないと補助金が受けられません。

幼稚園から23年度の通知が届いていない場合は、幼稚園に確認していただくか、教育総務課までご連絡ください。

**対象者**

下野市に住所があり幼稚園に在園している満3歳～5歳児の保護者の方。

**手続き**

書類の交付・提出、補助金の支払い等は全て幼稚園を通して行ないます。

年度途中から入園している場合も対象になります。

**問い合わせ先**

教育総務課 教育総務グループ ☎(52)1117

**食を安全・安心で選ぶなら  
このマーク、とちぎハサツ**

**栃木県食品自主衛生  
管理認証制度**

栃木県では皆さまの安全・安心な食生活のため、食品関係施設の管理水準を向上させて食品の安全を確保することを目的にHACCP(危険分析重要管理点)方式を取り入れ、衛生管理を積極的に実施している食品関係施設を認証する「栃木県食品自主衛生管理認証制度(とちぎハサツ)」を進めています。

承認された施設は公表され、承認された店舗や工場と、そこで製造された食品には、とちぎハサツの認証マークを表示することができます。食品購入やお店選びに役立てることができます。

**問い合わせ先**

栃木県生活衛生課  
☎028-623-3114



**事業主のみなさまへ**

労働保険年度更新の申告・納付時期は6月1日(水)～7月11日(月)までの間に行っていただくこととなります。

労働保険料の算定方法は、平成22年4月1日から平成23年3月31日までに支払う賃金総額に保険料率を乗じて得た額となります。

なお、概算・確定保険料の申告・納付は栃木労働局労働保険徴収室・労働基準監督署において受け付けておりますが、最寄りの日本銀行蔵入代理店・郵便局等でも取り扱っています。手続きの際は、申告書と納付書を切り離さないで、保険料を添えて窓口に出してください。(労働保険料申告などの事務を社会保険労務士や労働保険事務組合に委託する方法もあります。)

**問い合わせ先**

栃木労働局労働保険徴収室  
☎028-634-9113

臨時職員(保育士)を  
公募します

● 応募資格

保育士証をお持ちの方

● 募集人員 若干名

● 賃金等

時給 1,000円(通勤  
割増賃金・時間外勤務手当  
有) 社会保険加入

● 勤務日・勤務時間

月曜日～金曜日  
7時～19時のうち  
7時間45分

● 勤務日・勤務時間

月曜日～金曜日  
7時～19時のうち  
7時間45分

(休憩時間60分)

週5日勤務・日・祝日休み

土曜勤務・時間外勤務有

勤務先 市立保育園

● 応募方法

市販の履歴書に写真を貼  
付し提出してください。(保  
育士証の写しを添付のこ  
と)

● 申し込み・問い合わせ先

〒329-0594

下野市石橋552番地4

下野市役所児童福祉課

☎(52)1114

FAX(52)1137

Eメール jidoufukushi

@city.shimotsuke.lg.jp

## 防衛大学校等入学試験及び自衛官採用試験のお知らせ

募集種目	資格	受付期間	試験期日
防衛大学校学生	高卒(見込含) 21歳未満の者	9月5日(月)～9月30日(金)	1次:11月5・6日(土・日)
防衛医科大学校 学生	高卒(見込含) 21歳未満の者	9月5日(月)～9月30日(金)	1次:10月29・30日(土・日)
航空学生	高卒(見込含) 21歳未満の者	8月1日(月)～9月9日(金)	1次:9月23日(金・祝)
看護学生	高歳(見込含) 24歳未満の者	9月5日(月)～9月30日(金)	1次:10月22日(土)
一般曹候補生	18歳以上 27歳未満の者	8月1日(月)～9月9日(金)	1次:9月17日(土)
自衛官 候補生	男子	年間を通じて行っています	受付時にお知らせします
	女子	8月1日(月)～9月9日(金)	9月25日(日)～28日(水)

問い合わせ先

自衛隊栃木地方協力本部 小山地域事務所 ☎(25)4763

注意

## 現金プレゼント? ポイント買わせる出会い系サイト!!

携帯電話所持が増加する中で、携帯電話によりネット閲覧をしていたところ・・・

不審なサイトへアクセスされ出会い系サイトから仮登録メールが届いてしまった。

「●●円当選しました。正会員になるように」とのメールが届き、会員登録後、入会金を支払わせ現金が受領できると思わせる悪質なサイトに注意!!

携帯電話の普及に伴い、携帯の使用範囲が広がりつつあり日々使用している私たちも戸惑うことが多くなっています。

利便性を求める一方で、複雑化する携帯サイトトラブルは絶えません。

「無料」「今だけ」「当選しました」の内容に注意しましょう。

疑問に感じたら、必ず周囲に相談しましょう。



### 下野市消費生活センター

(下野市役所国分寺庁舎2階 生活安全課内)  
専用ダイヤル ☎(44)4883

● 相談可能日

月曜日から金曜日  
(土日・祝日及び  
年末年始を除く)

● 受付時間

午前9時から午後5時  
(正午から午後1時を除く)

● 多重債務相談

受付しています。不安な日々の生活から一歩ふみだしてみましよう。  
※栃木県消費生活センターでは土曜日に電話相談のみ相談可能です。

● 受付時間

午前9時から午後5時  
☎028-625-2227

## 下野市PR映像が完成しました

本市では、平成22年度緊急雇用創出事業により、PR映像を作成しました。

このPR映像は、市民の方に、地域の魅力を再発見していただき、地域への郷土愛を育てていただくとともに、本市のイメージの向上やブランド力を高めるため、本市の自然・歴史・文化・産業・観光等を「下野市らしい魅力ある資源」として、市内外に発信するために作成したものです。

このPR映像は、市ホームページからご覧いただけます。

**問い合わせ先**

総合政策課 情報広報グループ ☎40-5550

### 心配ごと相談 6月の日程

- ◎国分寺会場（ゆうゆう館）  
一般相談、総合相談：7・14・21日、7月5日  
児童母子相談：28日
- ◎石橋会場（きらら館）  
一般相談、総合相談：6・13・20日、7月4日  
児童母子相談：27日
- ◎南河内会場（ふれあい館）  
一般相談、総合相談：3・10・17日、6月3日  
児童母子相談：24日  
法律相談：6月9日（予約受付5月13日～6月9日）
- 時間 午後1時30分～3時30分  
（法律相談のみ午後1時～4時30分）  
法律相談は事前に電話での予約が必要です。
- 問い合わせ先 社会福祉協議会 43-1236

### シルバー人材センター 刃物研ぎ

- 実施日  
6月14日（火）  
旧石橋中体育館南側  
6月21日（火）  
国分寺庁舎東駐車場
- 時間  
午前9時～午後2時
- 入会説明会  
参加者は事前にご連絡ください  
6月15日（水）  
午前10時～ふれあい館
- 問い合わせ先  
シルバー人材センター  
47-1124

### おもちゃの図書館

- 日時  
6月11日（土） 25日（土）
- 場所  
南河内児童館
- 問い合わせ先  
社会福祉協議会  
43-1236
- おもちゃの図書館とは、  
ハンディをもつ子ども、もたない子ども、おもちゃを通して一緒に遊ぶ場所です。

### きらら館、ゆうゆう館、ふれあい館 6月の休館日のお知らせ

- きらら館〔6月の休館日〕 6日（月）・13日（月）・14日（火）・20日（月）・27日（月） 7月4日（月）  
問い合わせ先 きらら館 下野市下古山1220番地 52-3711
- ゆうゆう館〔6月の休館日〕 1日（水）・7日（火）・14日（火）・21日（火）・28日（火） 7月5日（火）・6日（水）  
問い合わせ先 ゆうゆう館 下野市小金井789番地 43-1231
- ふれあい館〔6月の休館日〕 6日（月）・13日（月）・20日（月）～24日（金）・27日（月） 7月4日（月）  
問い合わせ先 ふれあい館 下野市三王山698番地5 47-1126

### 救急告示医療機関当番表（平成23年6月分）

●印：当番医療機関（当番時間 17:00～翌日 17:00）  
○印：当番医療機関（当番時間 17:00～翌日 9:00）

医療機関名	1 2 3 4 5 6 7 8 9 10 11 12 13 14 15 16 17 18 19 20 21 22 23 24 25 26 27 28 29 30																														
	水	木	金	土	日	月	火	水	木	金	土	日	月	火	水	木	金	土	日	月	火	水	木	金	土	日	月	火	水	木	
1 小金井中央病院	○		○				○		○				○		○					○		○					●		○		
2 石橋総合病院		○		●				○		○				○		○				○		○					○		○		
3 小山整形外科内科			○		○				○		●				○		○				○		○					○		○	
4 杉村病院				●		○				○		○				○		●			○		○						○		○
5 光南病院	○				○		○				●		○				○		○				○				●			○	
6 野木病院		○				○		○				○		○				●		○					○		○				○

#### 医療機関名・住所・電話番号

小金井中央病院	下野市小金井2-4-3	44-7000	杉村病院	小山市城山町2-7-18	25-5533
石橋総合病院	下野市石橋628	53-1134	光南病院	小山市乙女795-4	45-7711
小山整形外科内科	小山市雨ヶ谷753	31-1331	野木病院	野木町友沼5320-2	0280-57-1011

# まちの話題

## まちの話題

# SHIMOTSUKE-CITY TOPICS

### 農産物の安心安全をPR

市内の各直売所では農産物の風評被害に対し、安心安全をPRする「がんばろう日本、栃木の農産物フェア」を実施しています。

5月6日(金)には、市外からの来訪者にもPRするため、市、JAうつのみや、JAおやま、栃木県下都賀農業振興事務所との共催により、道の駅しもつけでイベントを開催しました。

当日は特設ワゴンでホウレンソウ、キュウリやトマトなど下野市産農産物を販売したほか、下都賀農業振興事務所によるイチゴの試食販売も行われ、大好評でした。



下都賀農業振興事務所管内の3市3町でそれぞれ実施されたこのフェアでは、市産農産物の直売等を行い、安全性を訴えました。また、「がんばろう日本! 栃木の安心安全な農産物」と書かれたのぼり旗でアピールしました。



問い合わせ先 農政課 ☎48-2143

### しもつけチャリティーコンサートが行われました

5月7日(土)、国分寺公民館で「しもつけチャリティーコンサート」(主催団体:ハートベリー)が開催されました。当日は、下野市へ避難されている方を招待し、幼稚園、小・中学校、各団体、明日香みさん(歌手:下野市出身)の素晴らしい演奏や歌が披露されました。当日、集められた義援金や被災者への手紙は、被災地へと送られました。



### 百歳おめでとうございます

仁平マチさん(明治44年3月15日生、別当河原在住)が百歳を迎えられ、市より祝詞とお祝いの品を贈呈しました。

仁平さんは、週3回デイサービスを利用されています。皆さんとおしゃべりをしたり、美味しい食事をいただくことを楽しみにしています。また、自宅にいらっしゃる時は、ぬり絵を楽しんで過ごされています。

長生きの秘訣をお伺いしたところ、「好き嫌いなく何でも食べること」と元気いっぱいにお話をされていました。いつまでもお元気でお過ごしください。

