

平成 27 年 11 月 18 日

## 下野市公共施設マネジメントの取組に関する市民アンケート調査 実施概要(速報)

### 1. 市民アンケートの概要

#### (1) 調査目的

下野市の公共施設マネジメントの取組に関して、市民アンケートにより市民意見を幅広く把握することで、策定中の公共施設マネジメント基本方針や今後のマネジメントの取組に市民意見を反映していくことを目的とする。

#### (2) 調査概要

調査地域	下野市全域
調査対象	市内在住の満 18 歳以上の男女個人
調査方法	郵送配布、郵送回収
配布数	900 人 (住民基本台帳に基づく無作為抽出)
有効回収数	304 (総回収数 305、無効票数 1)
有効回収率	33.8%
実施期間	平成 27 年 10 月 9 日 (金) ~10 月 19 日 (月)

## 2. 調査結果（概要）

### (1) 市の公共施設マネジメントの取り組みについて ※1～3 頁参照

- 下野市公共施設白書については、全体の約 3 割が「知っている」（読んだことがある、知っているが読んだことはない）と回答している。
- 公共施設の現状と課題については、全体の約 6 割弱が「関心を持った」（おおいに関心をもった、どちらかといえば関心をもった）と回答している。
- 公共施設マネジメントの取組については、全体の約 6 割強が「賛成意向」（賛成である、どちらかといえば賛成である）を示している。

### (2) 公共建築物（ハコモノ）の利用や印象について

#### 1) 利用状況 ※4～5 頁参照

- 全体として、よく利用する（月 1 回以上）・たまに利用する（年に数回）の合計で約 3 割となっており、公共施設の利用が少ない傾向となっている。
- 施設類型別では、よく利用する（月 1 回以上）のみに着目した場合は公園、社会教育施設、農業振興施設がよく利用されており、たまに利用する（年に数回）まで含めると、農業振興施設、庁舎等、公園施設が比較的多く利用されている。
- 利用しない理由については、「利用する必要がない」が特に多くなっている。

#### 2) 充実度 ※6 頁参照

- 全体として、「分からない」の回答が約 4 割を占めている。
- 充実している意向（充実している、どちらかといえば充実している）の回答が 4 割を占めており、一方で充実していない意向（充実していない、どちらかといえば充実していない）は約 15%であることから、充実している意向が高くなっている。
- 施設類型別では、農業振興施設、保健・福祉施設、公園施設、社会教育施設、学校教育施設の順に充実度が高くなっている。

#### 3) 優先的に維持・充実すべき施設 ※7 頁参照

- 学校教育施設、子育て支援施設、消防・防災施設、社会福祉施設、保健・福祉施設については、約 5 割以上が優先的に維持・充実すべきと回答している。

### (3) 公共建築物（ハコモノ）の維持管理の工夫や方策について

#### 1) 運営方法の見直しにより維持管理費等の削減を図る手法 ※8 頁参照

- 広域化、民間活用、地域移管、コンパクトシティのいずれの手法とも実施意向（実施すべき、どちらかといえば実施すべき）が半数以上を占めている。
- 特に、民間活用、広域化については、実施意向が約 7 割を占めている。

#### 2) 総量規制により維持管理費等の削減を図る手法 ※9 頁参照

- 長寿命化、複合化、統廃合、民間資産活用、多機能化のいずれの手法とも実施意向（実施すべき、どちらかといえば実施すべき）が 7 割以上を占めている。
- 特に、多機能化、統廃合について、実施意向が約 8 割と比較的高くなっている。
- ダウンサイジングの実施意向は他の手法と比べると比較的低くなっており、全体の約 5 割強となっている。

### 3) 維持管理のための財源の確保 ※10 頁参照

- 公的不動産の活用について、実施意向（実施すべき、どちらかといえば実施すべき）が一番多くなっており、約 9 割弱を占めている。次いで、ネーミングライツの実施意向が多くなっており、全体の約 7 割弱を占めている。また、受益者負担についても、実施意向が全体の約半数を超えており比較的多くなっている。
- 一方で、負債の増加、歳出配分の見直し、施設サービスの見直しは、実施意向が比較的少なくなっている。特に、負債の増加は、全体の約 8 割が実施すべきでない、またはどちらかといえば実施すべきでないと回答している。

### (4) 都市基盤施設（インフラ）に対する考えについて

#### 1) 整備状況 ※11 頁参照

- 全体として、「充足している」が約 6 割強を占めており、「不足している（8.7%）」を大きく上回っている。また、「過剰気味である」は全体で約 4%にとどまっている。
- 施設類型別では、道路・橋りょうが上下水道に比べて過剰気味であるの割合が高い（7.6%）。一方で不足しているの割合は、道路・橋りょう・下水道が上水道に比べて高くなっている（11.2%）。
- 一方で、全体として「分からない」という回答も約 3 割を占めている。

#### 2) 整備や維持管理手法 ※12～13 頁参照

- 長寿命化、統廃合、計画見直し、広域化、民間活用については、実施意向（実施すべき、どちらかといえば実施すべき）が約 8 割を超えており、多くなっている。
- 受益者負担、ネーミングライツ、住民協働についても 6 割を超えており、比較的多くなっている。
- 歳出配分の見直し、施設サービスの見直しについては、実施意向が約 4 割であり、一方で実施すべきでないまたはどちらかといえば実施すべきでないの合計が 5 割以上となっており、実施意向が比較的少なくなっている。

### (5) 回答者の属性 ※14～18 頁参照

- 性別：女性の割合が若干多くなっている（男性：47.4%、女性：50.3%）
- 年齢：60 歳台が最も多く（22.4%）、次に 40 歳台（16.1%）、70 歳台（15.1%）が多くなっている。
- 職業：無職（25.0%）、会社員（22.0%）、家事専業（15.8%）が多くなっている。
- 居住地区：石橋地区（33.9%）、南河内地区（33.2%）、国分寺地区（29.9%）であり、3 地区で概ね均等の割合となっている。
- 居住年数：40 年以上が最も多く（32.2%）、次に 20 年以上 30 年未満（24.3%）、10 年以上 20 年未満（17.8%）と比較的長く居住されている方が多くなっている。

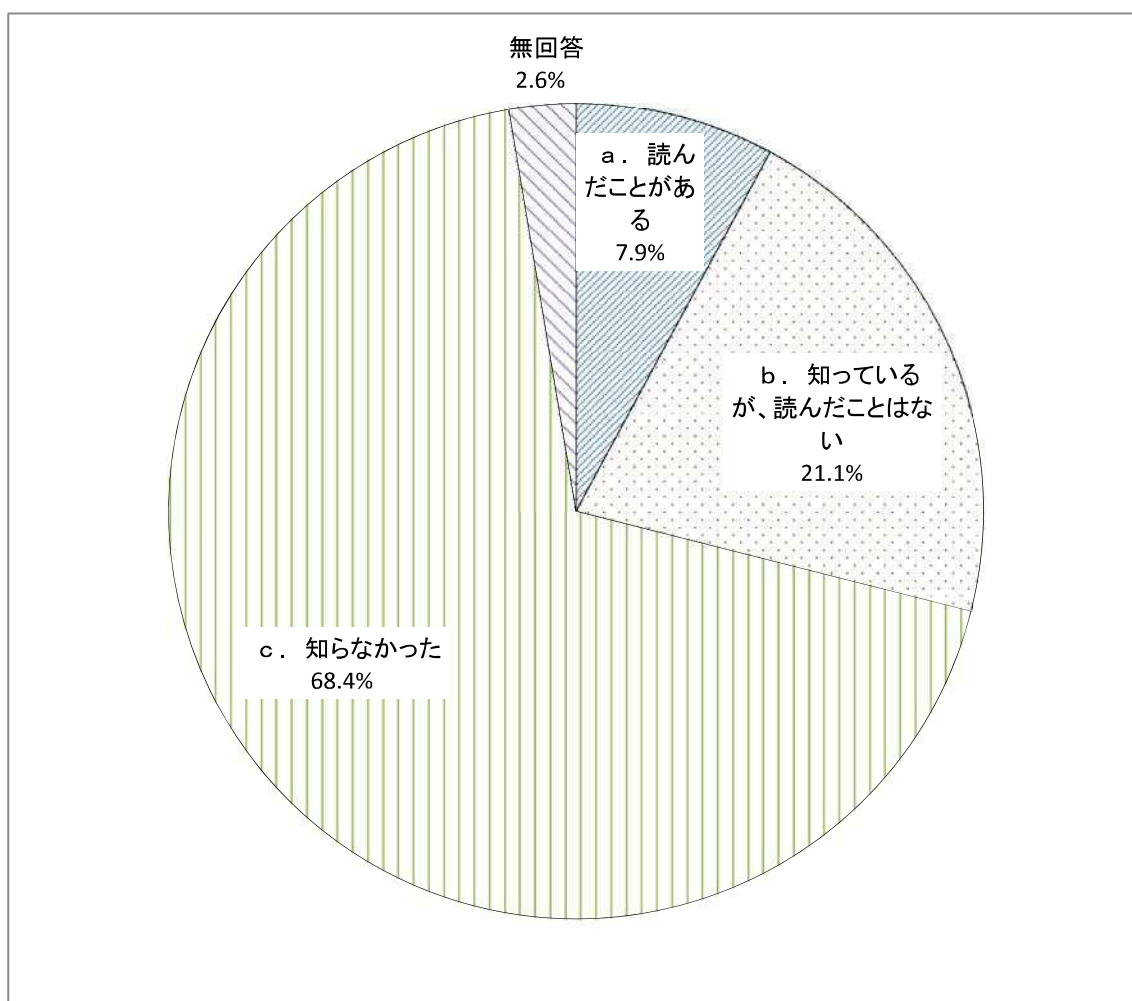
# 下野市公共施設等のあり方に関する市民アンケート調査

## 1.市の公共施設マネジメントの取組について

設問1 下野市では、既存施設の情報や建替え等にかかる費用推計などの情報について、「公共施設白書」として市民の皆さまに公開しましたが、このことをご存知でしたか。

	a 読んだことがある	b 知っているが、読んだことはない	c 知らなかった	無回答	合計
回答数	24 7.9%	64 21.1%	208 68.4%	8 2.6%	304 100.0%

n = 304



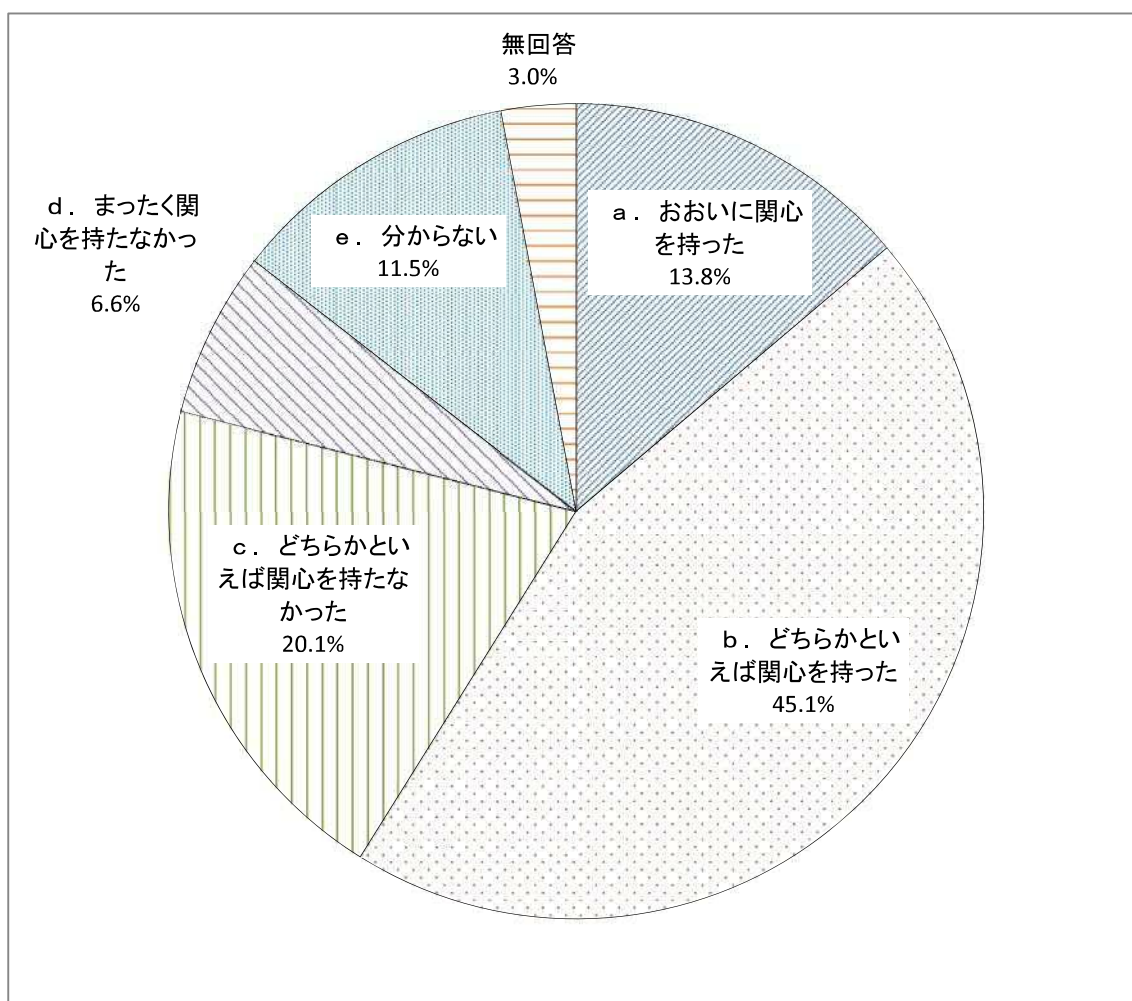
# 下野市公共施設等のあり方に関する市民アンケート調査

## 1.市の公共施設マネジメントの取組について

設問2 下野市の公共施設等の現状と課題について、どのくらい関心をお持ちになりましたか。

	a おおいいに関心を持った	b どちらかといえば関心を持った	c どちらかといえば関心を持たなかった	d まったく関心を持たなかった	e 分からない	無回答	合計
回答数	42 13.8%	137 45.1%	61 20.1%	20 6.6%	35 11.5%	9 3.0%	304 100.0%

n = 304



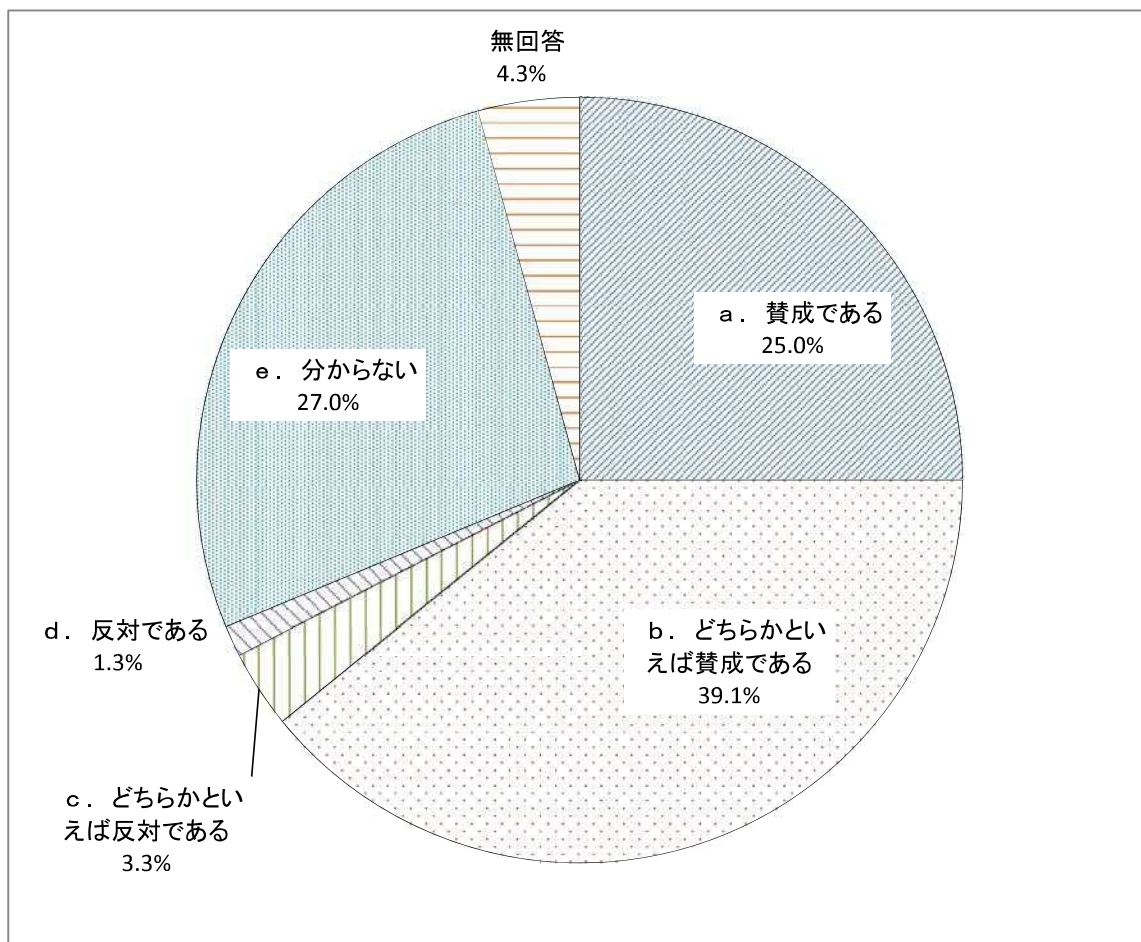
# 下野市公共施設等のあり方に関する市民アンケート調査

## 1.市の公共施設マネジメントの取組について

設問3 下野市が必要と考えている公共施設マネジメントの取組についてどう思いますか。

	a 賛成である	b どちらかといえば賛成である	c どちらかといえば反対である	d 反対である	e 分からない	無回答	合計
回答数	76 25.0%	119 39.1%	10 3.3%	4 1.3%	82 27.0%	13 4.3%	304 100.0%

n = 304





2.公共施設(ハコモノ)の利用や印象について

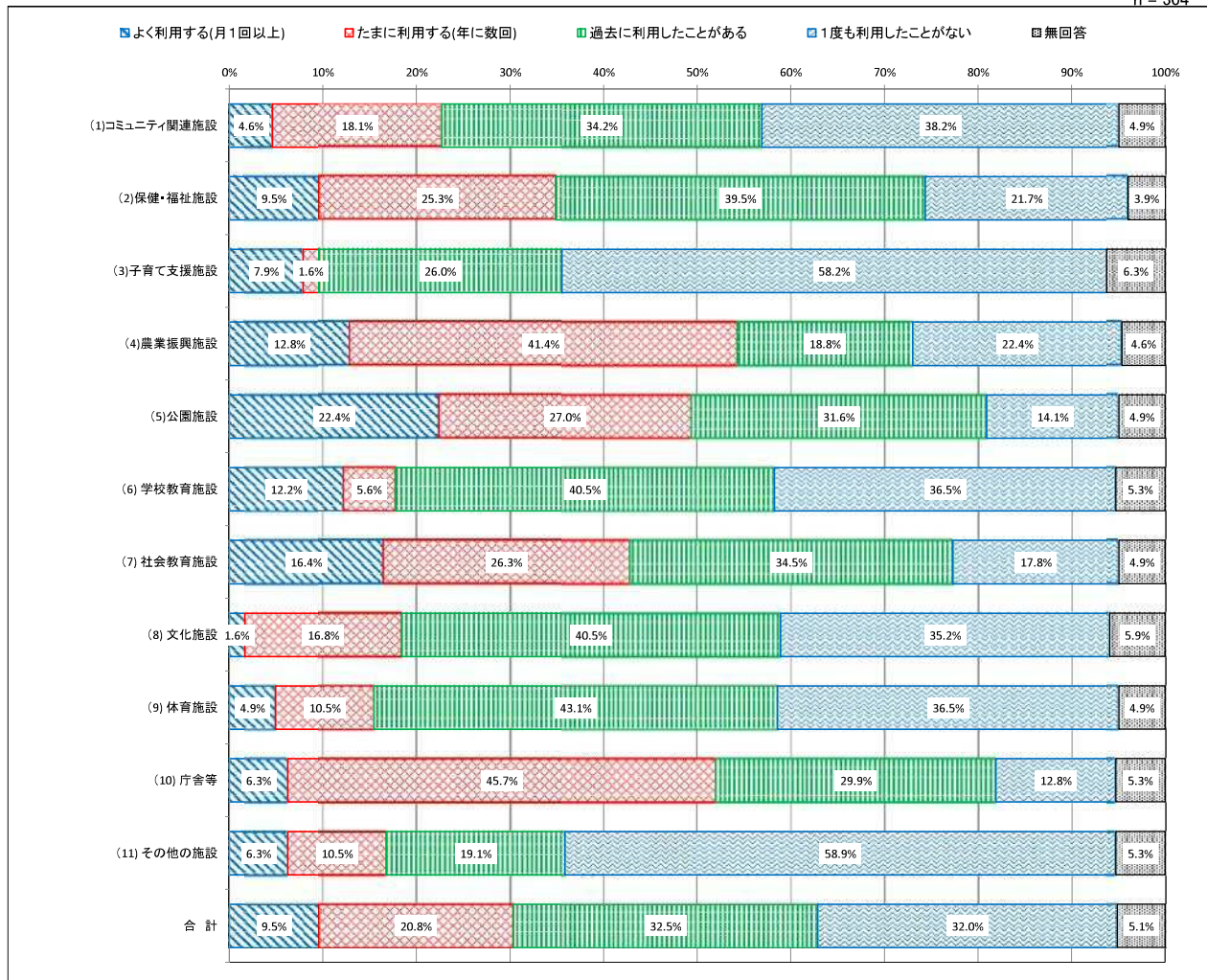
下野市の公共施設、いわゆる「ハコモノ」は、目的に応じて様々な種類の施設があります。これら施設の利用状況や充実度について、以下の設問の施設の種類の選択肢から当てはまるもの一つを選んで○印を付けてください。

設問1 下野市の施設をどの程度利用していますか。また、1度も利用したことがない場合、その理由は何ですか。(利用しない理由については複数回答可)

[上段：回答数 下段：構成比(%) ]

	上へよく 1回 利用 する	回るたま に に利 用 す	た過 こ に が 利 用 し	た1 こ も が 利 用 し ない	無 回 答	合 計
(1)コミュニティ関連施設	14 4.6%	55 18.1%	104 34.2%	116 38.2%	15 4.9%	304 100.0%
(2)保健・福祉施設	29 9.5%	77 25.3%	120 39.5%	66 21.7%	12 3.9%	304 100.0%
(3)子育て支援施設	24 7.9%	5 1.6%	79 26.0%	177 58.2%	19 6.3%	304 100.0%
(4)農業振興施設	39 12.8%	126 41.4%	57 18.8%	68 22.4%	14 4.6%	304 100.0%
(5)公園施設	68 22.4%	82 27.0%	96 31.6%	43 14.1%	15 4.9%	304 100.0%
(6)学校教育施設	37 12.2%	17 5.6%	123 40.5%	111 36.5%	16 5.3%	304 100.0%
(7)社会教育施設	50 16.4%	80 26.3%	105 34.5%	54 17.8%	15 4.9%	304 100.0%
(8)文化施設	5 1.6%	51 16.8%	123 40.5%	107 35.2%	18 5.9%	304 100.0%
(9)体育施設	15 4.9%	32 10.5%	131 43.1%	111 36.5%	15 4.9%	304 100.0%
(10)庁舎等	19 6.3%	139 45.7%	91 29.9%	39 12.8%	16 5.3%	304 100.0%
(11)その他の施設	19 6.3%	32 10.5%	58 19.1%	179 58.9%	16 5.3%	304 100.0%
合 計	319 9.5%	696 20.8%	1087 32.5%	1071 32.0%	171 5.1%	3344 100.0%

n = 304



2.公共施設(ハコモノ)の利用や印象について

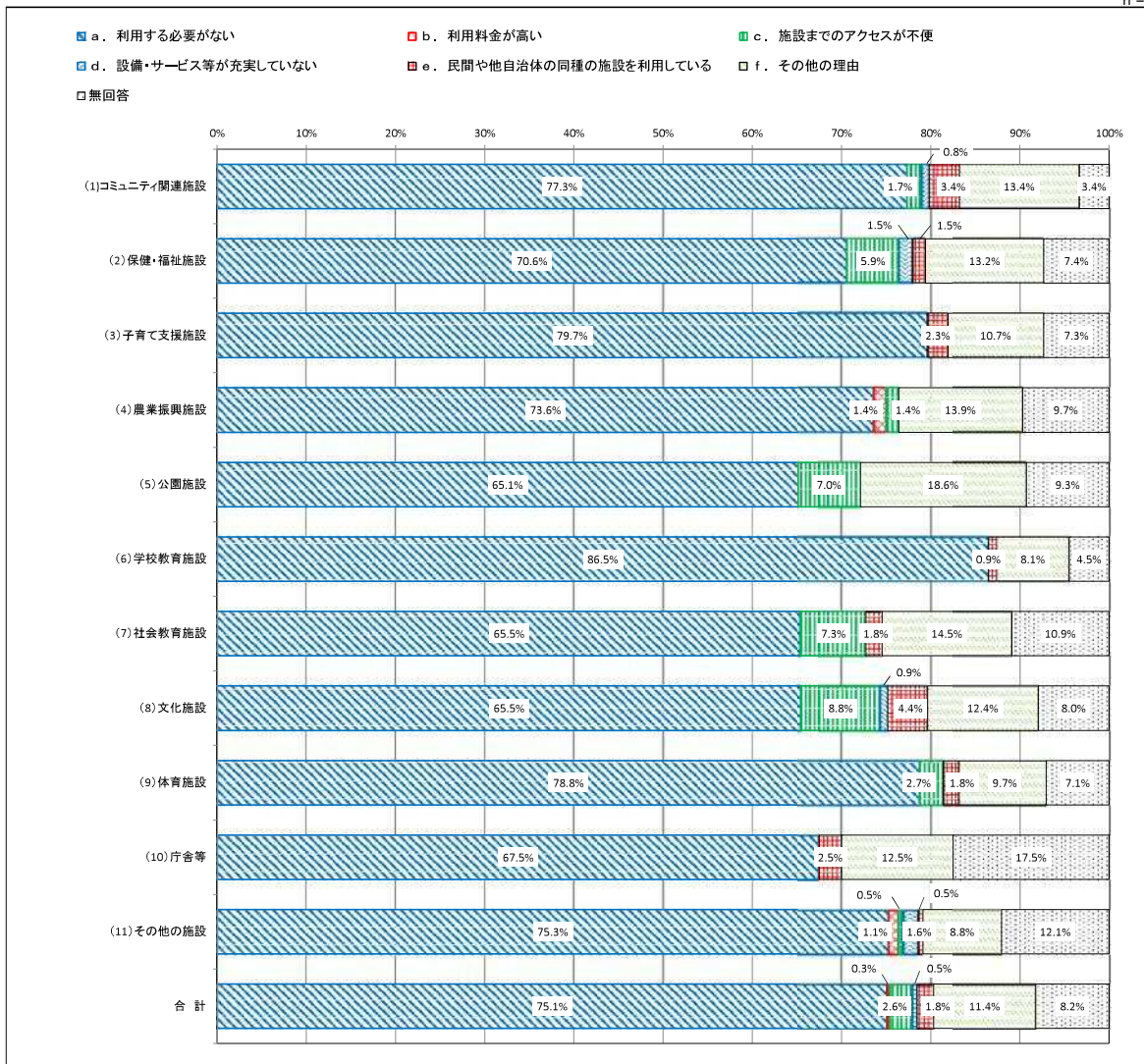
下野市の公共施設、いわゆる「ハコモノ」は、目的に応じて様々な種類の施設があります。これら施設の利用状況や充実度について、以下の設問の施設の種類ごとの選択肢から当てはまるもの一つを選んで○印を付けてください。

設問1 利用しない理由

[上段：回答数 下段：構成比(%)]

	a が 利用 する 必要	b 利 用 料 金 が 高	c 施 設 ま だ の 不 便	d 設 備 ・ サ ー ビ ス が 充 実 し て い な い	e 民 間 や 他 自 治 体 の 同 種 の 施 設 を 利 用 し て い る	f そ の 他 の 理 由	無 回 答	合 計
(1)コミュニティ関連施設	92 77.3%	0 0.0%	2 1.7%	1 0.8%	4 3.4%	16 13.4%	4 3.4%	119 100.0%
(2)保健・福祉施設	48 70.6%	0 0.0%	4 5.9%	1 1.5%	1 1.5%	9 13.2%	5 7.4%	68 100.0%
(3)子育て支援施設	141 79.7%	0 0.0%	0 0.0%	0 0.0%	4 2.3%	19 10.7%	13 7.3%	177 100.0%
(4)農業振興施設	53 73.6%	1 1.4%	1 1.4%	0 0.0%	0 0.0%	10 13.9%	7 9.7%	72 100.0%
(5)公園施設	28 65.1%	0 0.0%	3 7.0%	0 0.0%	0 0.0%	8 18.6%	4 9.3%	43 100.0%
(6)学校教育施設	96 86.5%	0 0.0%	0 0.0%	0 0.0%	1 0.9%	9 8.1%	5 4.5%	111 100.0%
(7)社会教育施設	36 65.5%	0 0.0%	4 7.3%	0 0.0%	1 1.8%	8 14.5%	6 10.9%	55 100.0%
(8)文化施設	74 65.5%	0 0.0%	10 8.8%	1 0.9%	5 4.4%	14 12.4%	9 8.0%	113 100.0%
(9)体育施設	89 78.8%	0 0.0%	3 2.7%	0 0.0%	2 1.8%	11 9.7%	8 7.1%	113 100.0%
(10)庁舎等	27 67.5%	0 0.0%	0 0.0%	0 0.0%	1 2.5%	5 12.5%	7 17.5%	40 100.0%
(11)その他の施設	137 75.3%	2 1.1%	1 0.5%	3 1.6%	1 0.5%	16 8.8%	22 12.1%	182 100.0%
合 計	821 75.1%	3 0.3%	28 2.6%	6 0.5%	20 1.8%	125 11.4%	90 8.2%	1093 100.0%

n = 304





2.公共施設(ハコモノ)の利用や印象について

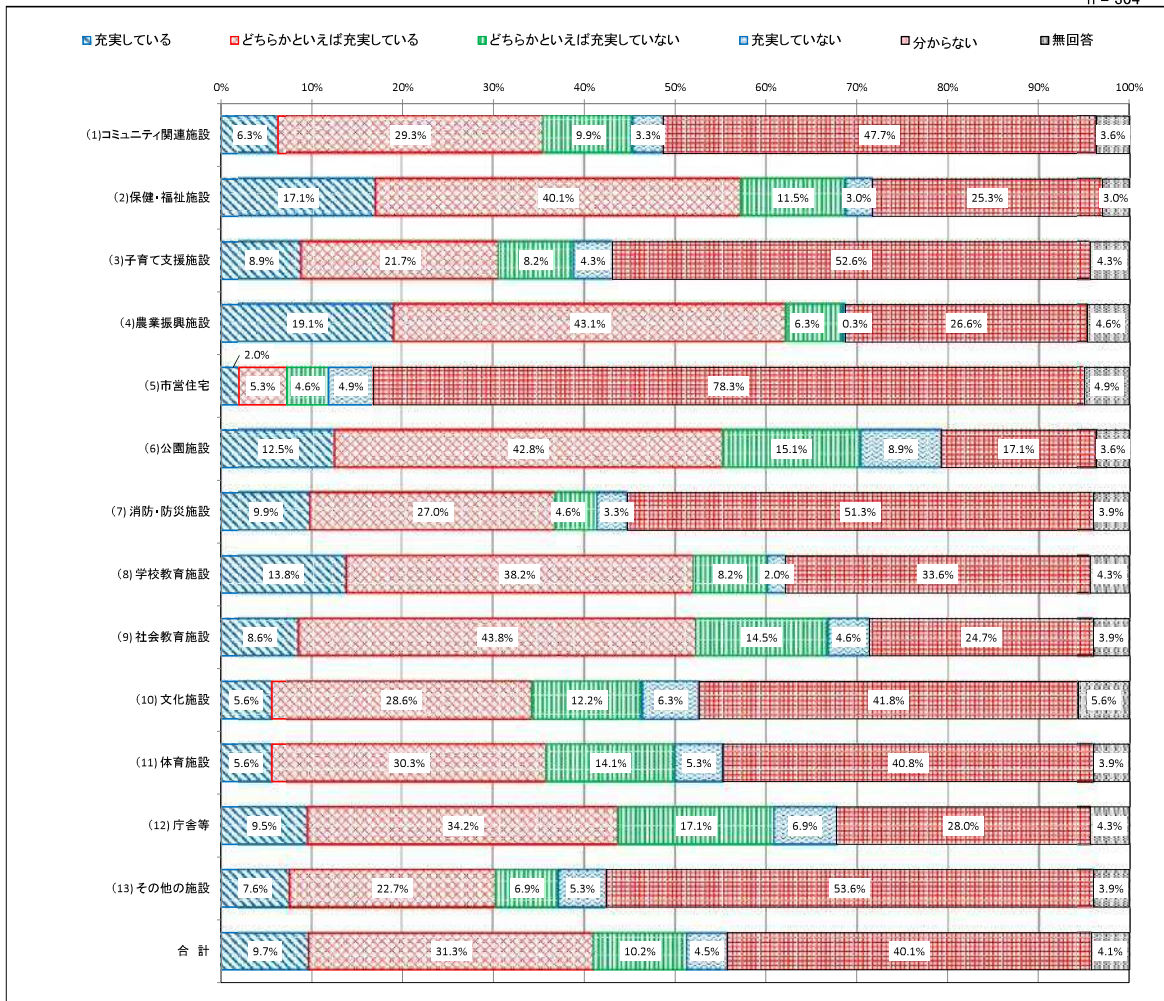
下野市の公共施設、いわゆる「ハコモノ」は、目的に応じて様々な種類の施設があります。これら施設の利用状況や充実度について、以下の設問の施設の種類の選択肢から当てはまるもの一つを選んで○印を付けてください。

設問2 下野市の施設の質や量などの充実度についてどのような印象をお持ちですか。

[上段：回答数 下段：構成比(%)]

	充実している	いえど るばら 充ちか してい	いえど なばら 充ちか してい	い充 実し てい な	分 か ら な い	無 回 答	合 計
(1)コミュニティ関連施設	19 6.3%	89 29.3%	30 9.9%	10 3.3%	145 47.7%	11 3.6%	304 100.0%
(2)保健・福祉施設	52 17.1%	122 40.1%	35 11.5%	9 3.0%	77 25.3%	9 3.0%	304 100.0%
(3)子育て支援施設	27 8.9%	66 21.7%	25 8.2%	13 4.3%	160 52.6%	13 4.3%	304 100.0%
(4)農業振興施設	58 19.1%	131 43.1%	19 6.3%	1 0.3%	81 26.6%	14 4.6%	304 100.0%
(5)市営住宅	6 2.0%	16 5.3%	14 4.6%	15 4.9%	238 78.3%	15 4.9%	304 100.0%
(6)公園施設	38 12.5%	130 42.8%	46 15.1%	27 8.9%	52 17.1%	11 3.6%	304 100.0%
(7)消防・防災施設	30 9.9%	82 27.0%	14 4.6%	10 3.3%	156 51.3%	12 3.9%	304 100.0%
(8)学校教育施設	42 13.8%	116 38.2%	25 8.2%	6 2.0%	102 33.6%	13 4.3%	304 100.0%
(9)社会教育施設	26 8.6%	133 43.8%	44 14.5%	14 4.6%	75 24.7%	12 3.9%	304 100.0%
(10)文化施設	17 5.6%	87 28.6%	37 12.2%	19 6.3%	127 41.8%	17 5.6%	304 100.0%
(11)体育施設	17 5.6%	92 30.3%	43 14.1%	16 5.3%	124 40.8%	12 3.9%	304 100.0%
(12)庁舎等	29 9.5%	104 34.2%	52 17.1%	21 6.9%	85 28.0%	13 4.3%	304 100.0%
(13)その他の施設	23 7.6%	69 22.7%	21 6.9%	16 5.3%	163 53.6%	12 3.9%	304 100.0%
合 計	384 9.7%	1237 31.3%	405 10.2%	177 4.5%	1585 40.1%	164 4.1%	3952 100.0%

n = 304



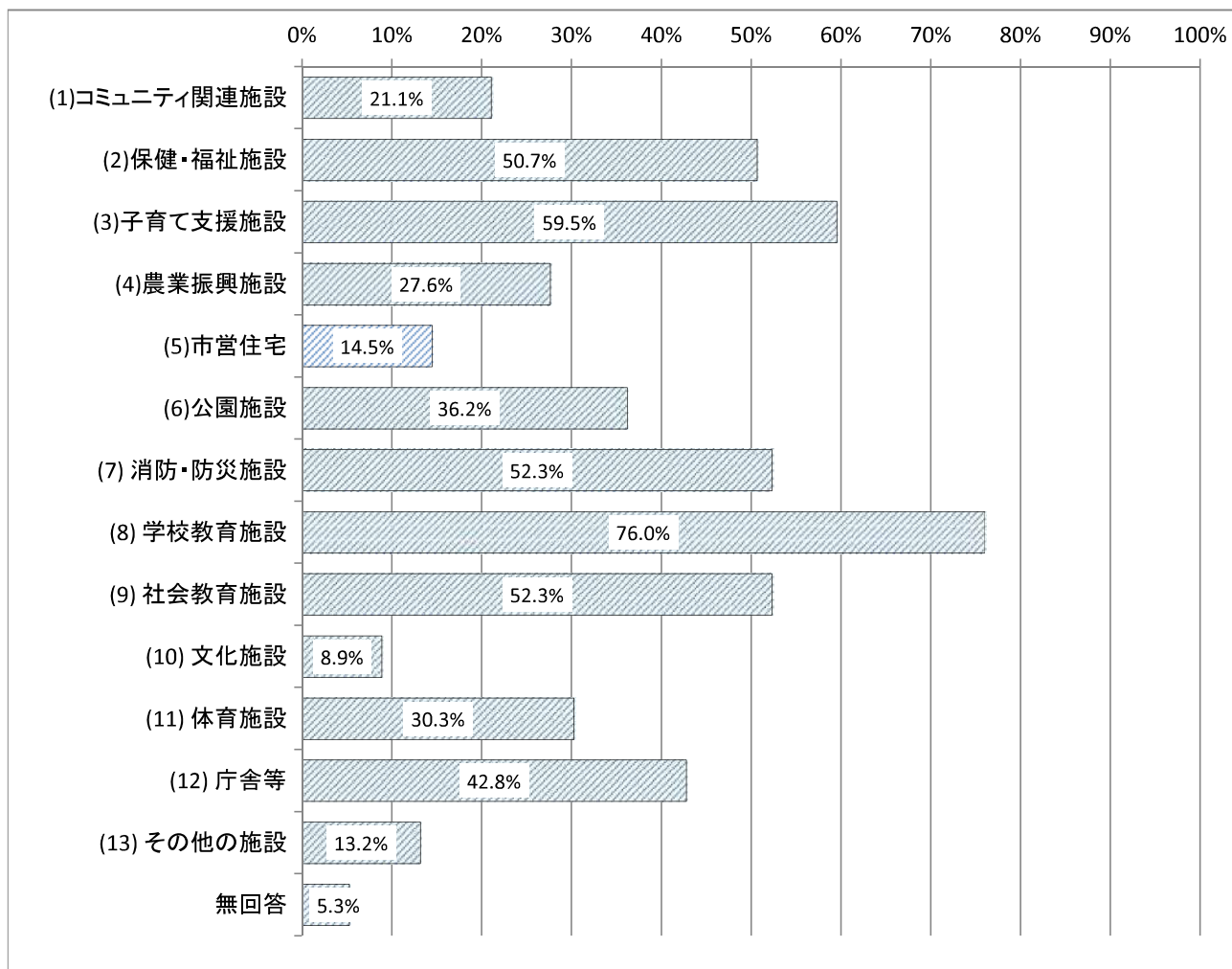
## 2.公共施設（ハコモノ）の利用や印象について

設問3 現在ある全ての施設を維持できなくなった場合、どの施設を将来にわたって市が優先的に維持・充実していくべきとお考えですか。該当する選択肢のチェック欄に○をつけてください。（複数回答可）

[上段：回答数 下段：構成比（%）]

	(1) コミュニティ関連施設	(2) 保健・福祉施設	(3) 子育て支援施設	(4) 農業振興施設	(5) 市営住宅	(6) 公園施設	(7) 消防・防災施設	(8) 学校教育施設	(9) 社会教育施設	(10) 文化施設	(11) 体育施設	(12) 庁舎等	(13) その他の施設	無回答	合計
回答数	64	154	181	84	44	110	159	231	159	27	92	130	40	16	304
	21.1%	50.7%	59.5%	27.6%	14.5%	36.2%	52.3%	76.0%	52.3%	8.9%	30.3%	42.8%	13.2%	5.3%	100.0%

n = 304



# 下野市公共施設等のあり方に関する市民アンケート調査

## 3.公共施設(ハコモノ)の維持管理の工夫や方策について

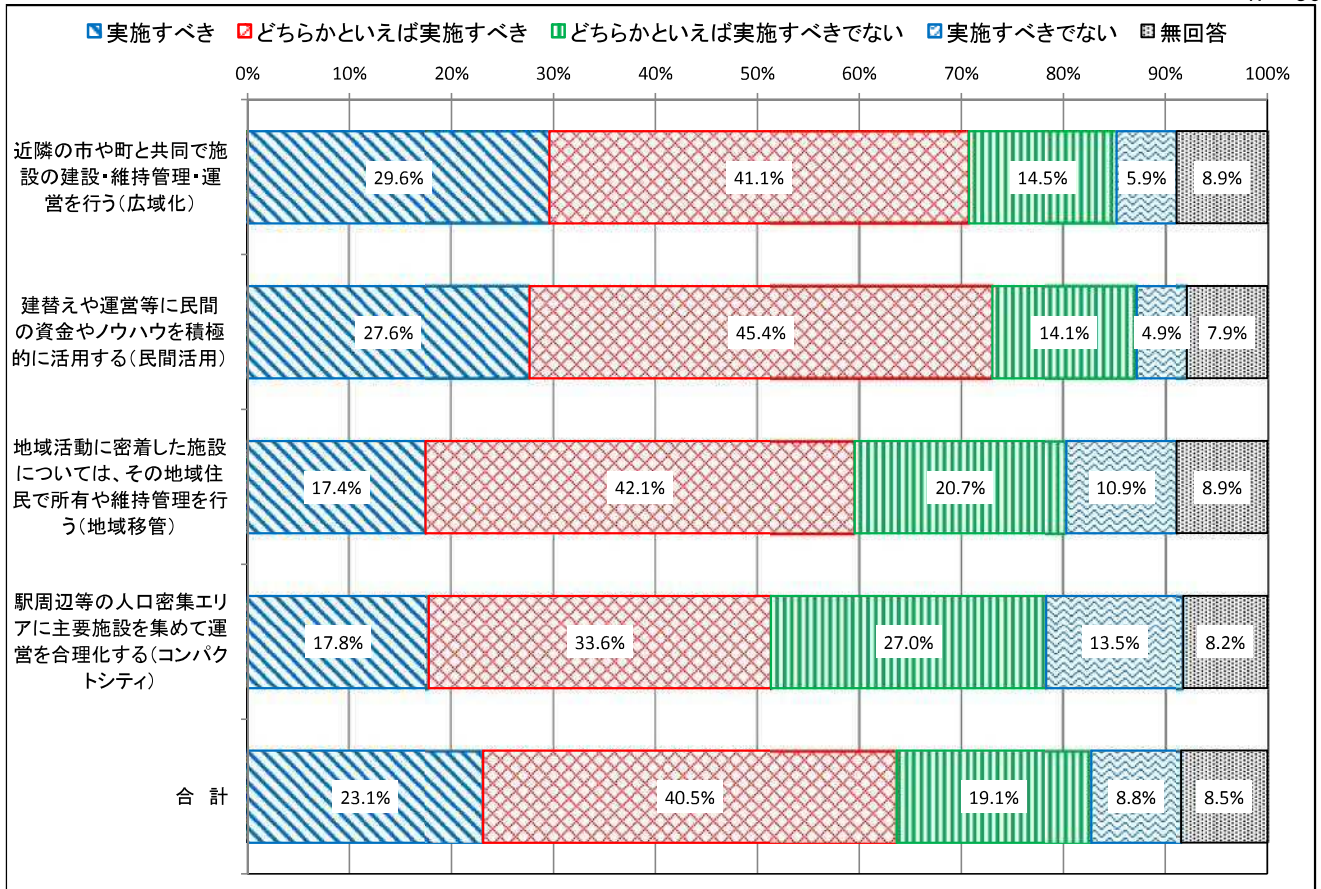
全国の地方自治体で検討されている公共施設(ハコモノ)の維持管理に関する工夫や方策について、以下の設問の手法ごとの選択肢から当てはまるもの一つを選んで〇印をつけてください。

設問1 施設の運営方法を見直して維持管理費等の削減を図る以下の手法についてどう思いますか。

[上段：回答数 下段：構成比(%) ]

	き実施すべ	き実とど施いちすえらばばか	き実とどで施いちなすえらばばか	き実で施なすべ	無回答	合計
近隣の市や町と共同で施設の建設・維持管理・運営を行う(広域化)	90 29.6%	125 41.1%	44 14.5%	18 5.9%	27 8.9%	304 100.0%
建替えや運営等に民間の資金やノウハウを積極的に活用する(民間活用)	84 27.6%	138 45.4%	43 14.1%	15 4.9%	24 7.9%	304 100.0%
地域活動に密着した施設については、その地域住民で所有や維持管理を行う(地域移管)	53 17.4%	128 42.1%	63 20.7%	33 10.9%	27 8.9%	304 100.0%
駅周辺等の人口密集エリアに主要施設を集めて運営を合理化する(コンパクトシティ)	54 17.8%	102 33.6%	82 27.0%	41 13.5%	25 8.2%	304 100.0%
合計	281 23.1%	493 40.5%	232 19.1%	107 8.8%	103 8.5%	1216 100.0%

n = 304





# 下野市公共施設等のあり方に関する市民アンケート調査

## 3.公共施設(ハコモノ)の維持管理の工夫や方策について

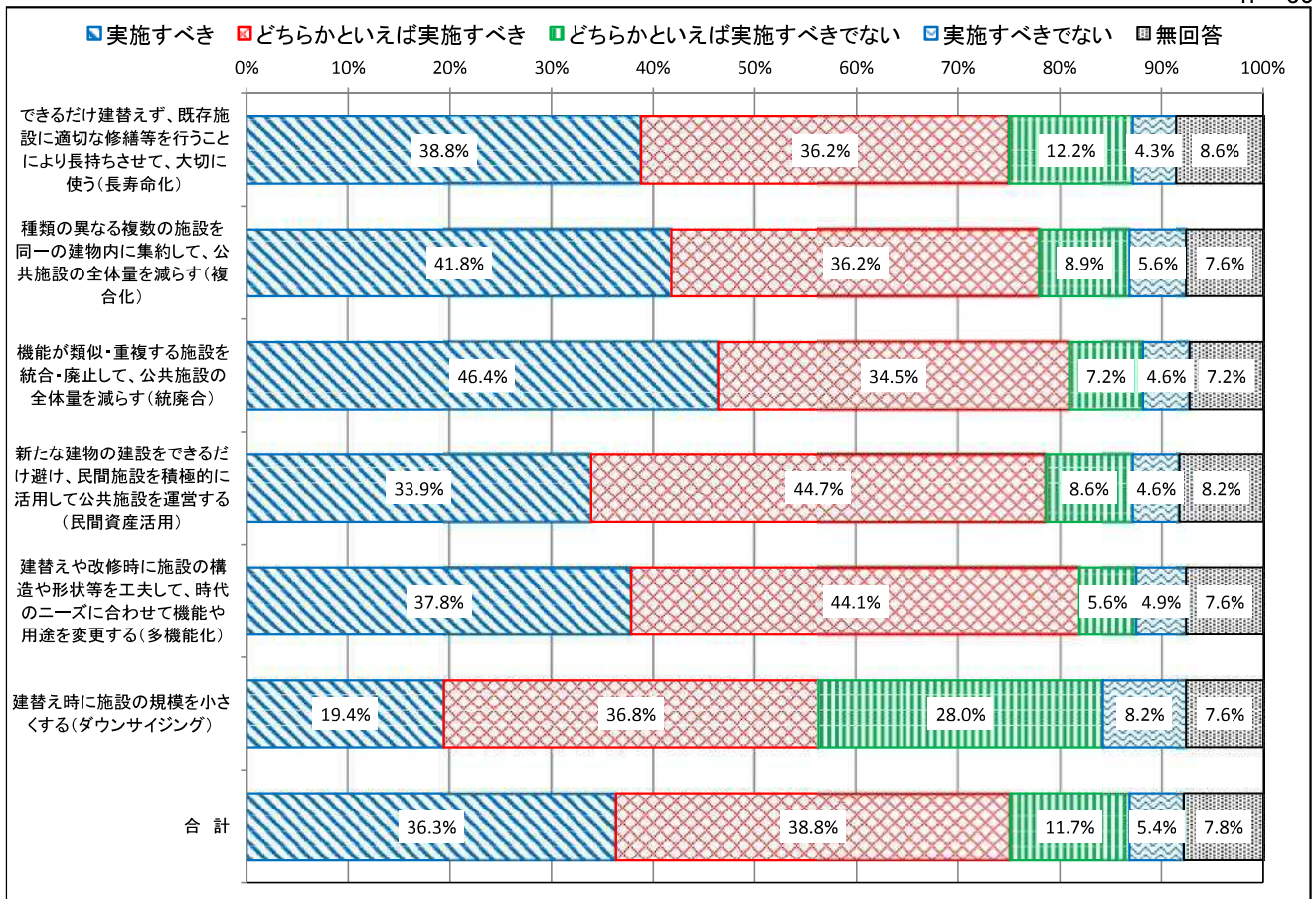
全国の地方自治体で検討されている公共施設(ハコモノ)の維持管理に関する工夫や方策について、以下の設問の手法ごとの選択肢から当てはまるもの一つを選んで○印をつけてください。

設問2 施設の総量抑制により維持管理費等の削減を図る以下の手法についてどう思いますか。

[上段：回答数 下段：構成比(%) ]

	き実施すべ	き実とど施いちすえらばばか	き実とどで施いちなすえらばばか	き実で施さない	無回答	合計
できるだけ建替えず、既存施設に適切な修繕等を行うことにより長持ちさせて、大切に使う(長寿命化)	118 38.8%	110 36.2%	37 12.2%	13 4.3%	26 8.6%	304 100.0%
種類の異なる複数の施設を同一の建物内に集約して、公共施設の全体量を減らす(複合化)	127 41.8%	110 36.2%	27 8.9%	17 5.6%	23 7.6%	304 100.0%
機能が類似・重複する施設を統合・廃止して、公共施設の全体量を減らす(統廃合)	141 46.4%	105 34.5%	22 7.2%	14 4.6%	22 7.2%	304 100.0%
新たな建物の建設をできるだけ避け、民間施設を積極的に活用して公共施設を運営する(民間資産活用)	103 33.9%	136 44.7%	26 8.6%	14 4.6%	25 8.2%	304 100.0%
建替えや改修時に施設の構造や形状等を工夫して、時代のニーズに合わせて機能や用途を変更する(多機能化)	115 37.8%	134 44.1%	17 5.6%	15 4.9%	23 7.6%	304 100.0%
建替え時に施設の規模を小さくする(ダウンサイジング)	59 19.4%	112 36.8%	85 28.0%	25 8.2%	23 7.6%	304 100.0%
合計	663 36.3%	707 38.8%	214 11.7%	98 5.4%	142 7.8%	1824 100.0%

n = 304



# 下野市公共施設等のあり方に関する市民アンケート調査

## 3.公共施設(ハコモノ)の維持管理の工夫や方策について

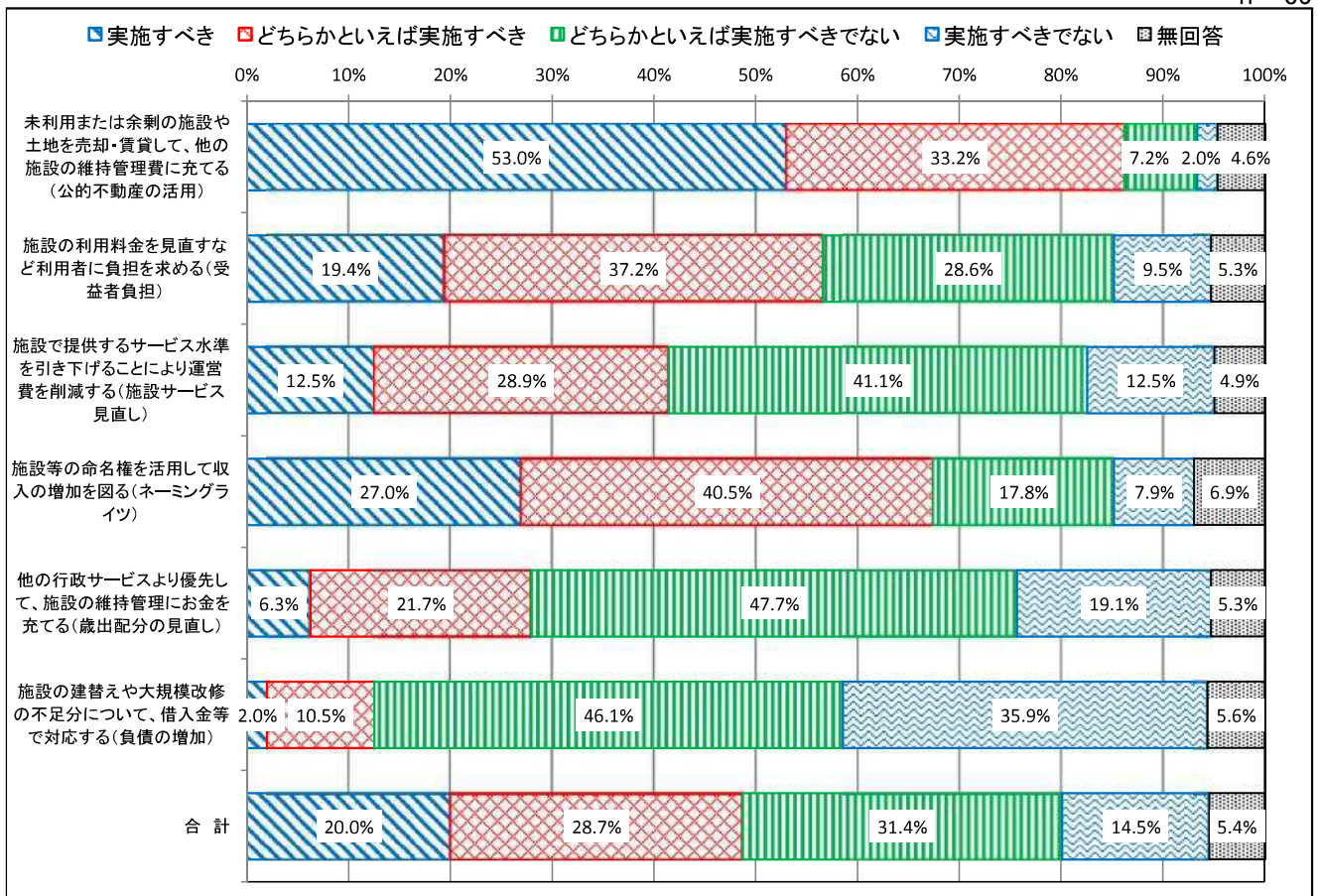
全国の地方自治体で検討されている公共施設(ハコモノ)の維持管理に関する工夫や方策について、以下の設問の手法ごとの選択肢から当てはまるもの一つを選んで〇印をつけてください。

設問3 施設の維持管理のための財源の確保についてどう思いますか。

[上段：回答数 下段：構成比(%)]

	き実施すべ	き実とど施いちすえらばばか	き実とどで施いちなすえらいばばか	き実で施すい	無回答	合計
未利用または余剰の施設や土地を売却・賃貸して、他の施設の維持管理費に充てる(公的不動産の活用)	161 53.0%	101 33.2%	22 7.2%	6 2.0%	14 4.6%	304 100.0%
施設の利用料金を見直すなど利用者に負担を求める(受益者負担)	59 19.4%	113 37.2%	87 28.6%	29 9.5%	16 5.3%	304 100.0%
施設で提供するサービス水準を引き下げることにより運営費を削減する(施設サービス見直し)	38 12.5%	88 28.9%	125 41.1%	38 12.5%	15 4.9%	304 100.0%
施設等の命名権を活用して収入の増加を図る(ネーミングライツ)	82 27.0%	123 40.5%	54 17.8%	24 7.9%	21 6.9%	304 100.0%
他の行政サービスより優先して、施設の維持管理にお金を充てる(歳出配分の見直し)	19 6.3%	66 21.7%	145 47.7%	58 19.1%	16 5.3%	304 100.0%
施設の建替えや大規模改修の不足分について、借入金等で対応する(負債の増加)	6 2.0%	32 10.5%	140 46.1%	109 35.9%	17 5.6%	304 100.0%
合計	365 20.0%	523 28.7%	573 31.4%	264 14.5%	99 5.4%	1824 100.0%

n = 304





# 下野市公共施設等のあり方に関する市民アンケート調査

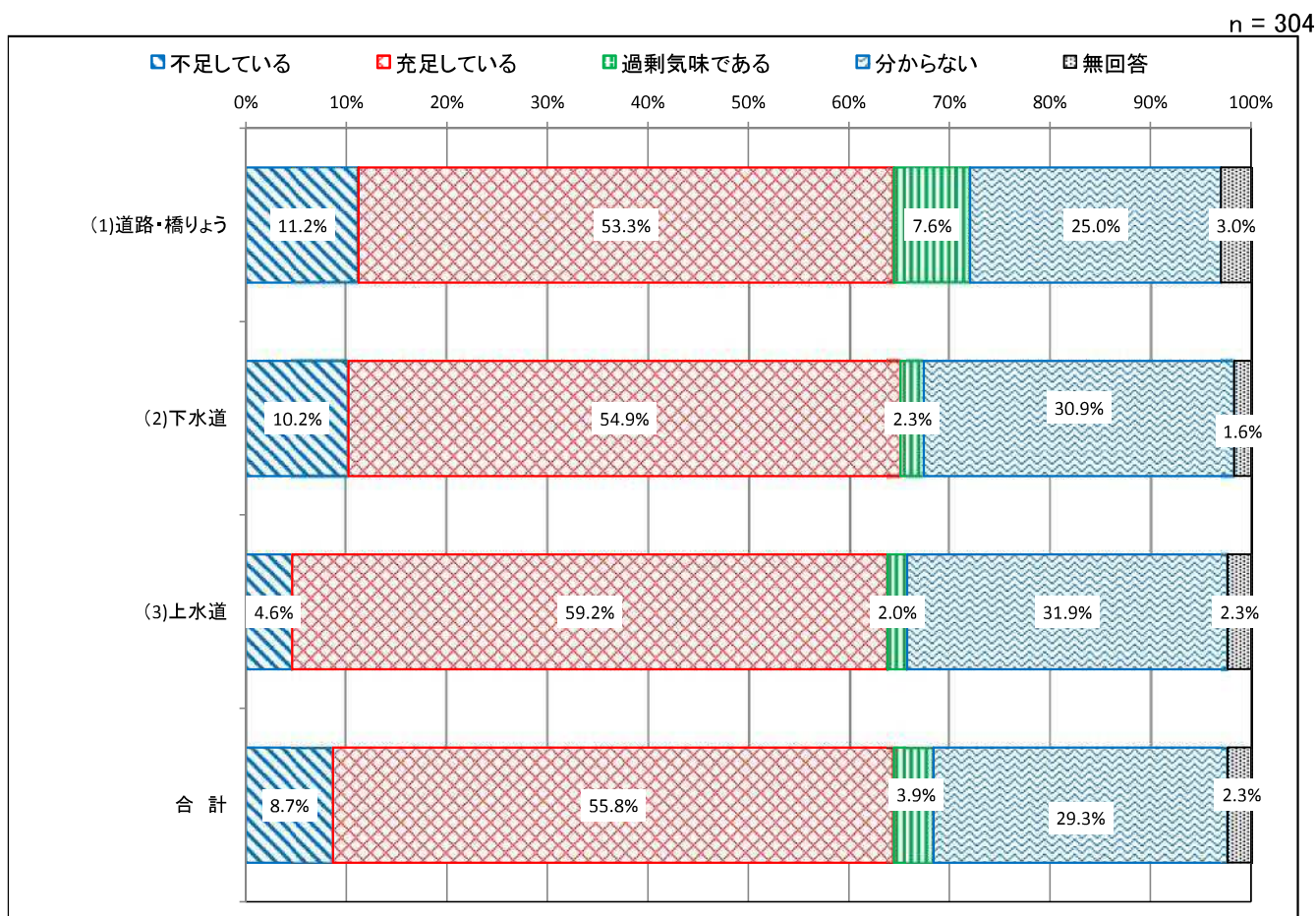
## 4.都市基盤施設(インフラ)に対する考えについて

日常的に利用され、生活に欠かせない都市基盤施設(インフラ:道路・橋りょう、上下水道)について、以下の設問の選択肢から当てはまるもの一つを選んで○印をつけてください

設問1 下野市の都市基盤施設(インフラ)の整備状況(施設数(量)、利用しやすさなど)に対してどのような印象・考えをお持ちですか。

[上段: 回答数 下段: 構成比(%) ]

	不足している	充足している	過剰気味である	分からない	無回答	合計
(1)道路・橋りょう	34 11.2%	162 53.3%	23 7.6%	76 25.0%	9 3.0%	304 100.0%
(2)下水道	31 10.2%	167 54.9%	7 2.3%	94 30.9%	5 1.6%	304 100.0%
(3)上水道	14 4.6%	180 59.2%	6 2.0%	97 31.9%	7 2.3%	304 100.0%
合計	79 8.7%	509 55.8%	36 3.9%	267 29.3%	21 2.3%	912 100.0%



4.都市基盤施設(インフラ)に対する考えについて

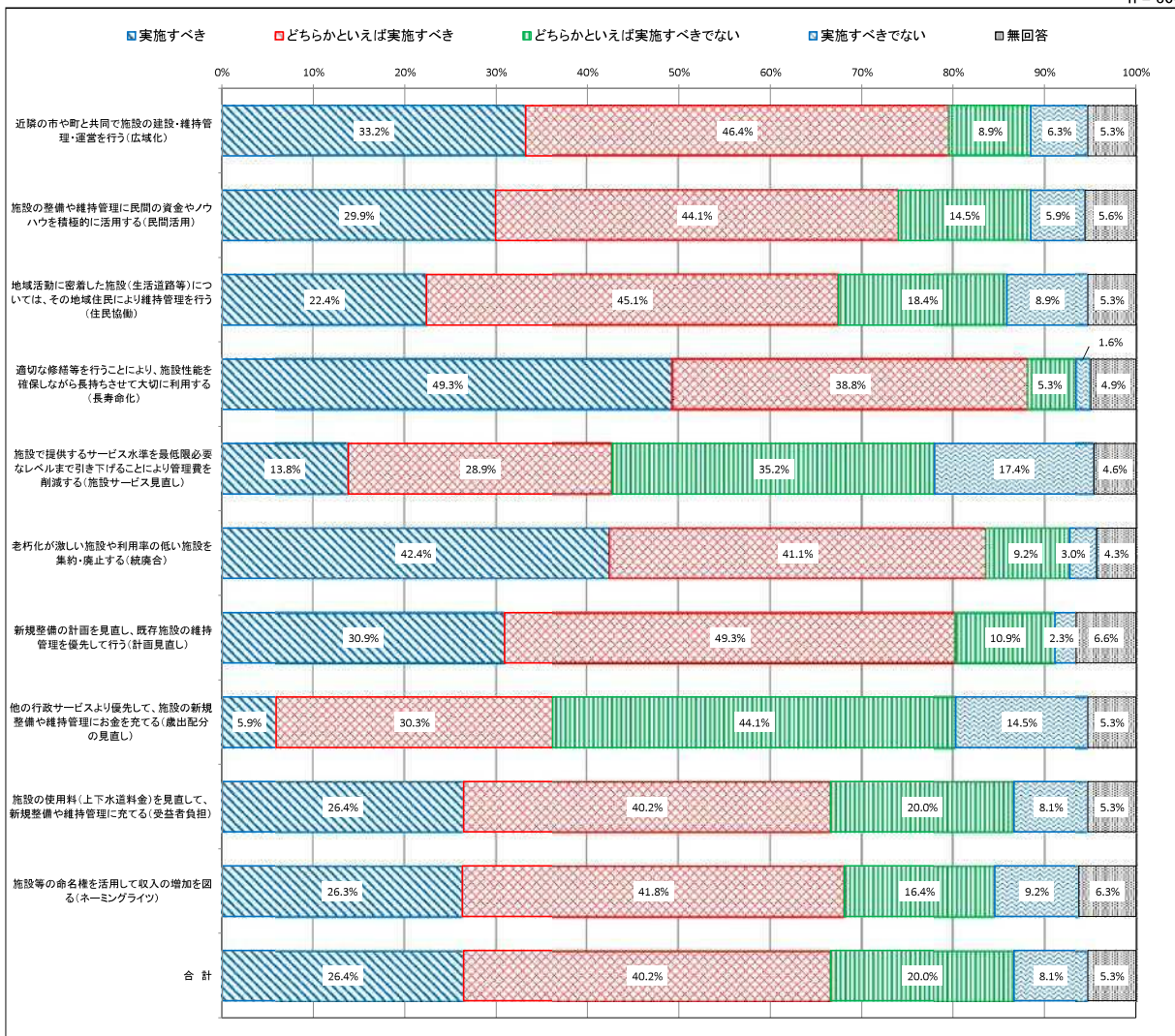
日常的に利用され、生活に欠かせない都市基盤施設(インフラ:道路・橋りょう、上下水道)について、以下の設問の選択肢から当てはまるもの一つを選んで〇印をつけてください

設問2 都市基盤施設(インフラ)の整備や維持管理について、以下の手法をどう思いますか。手法ごとの選択肢から当てはまるもの一つを選んで〇印をつけてください。

[上段: 回答数 下段: 構成比 (%) ]

	実施すべき	きえどばちらかすとべい	きえどでばちないとべい	な実施すべきで	無回答	合計
近隣の市や町と共同で施設の建設・維持管理・運営を行う(広域化)	101 33.2%	141 46.4%	27 8.9%	19 6.3%	16 5.3%	304 100.0%
施設の整備や維持管理に民間の資金やノウハウを積極的に活用する(民間活用)	91 29.9%	134 44.1%	44 14.5%	18 5.9%	17 5.6%	304 100.0%
地域活動に密着した施設(生活道路等)については、その地域住民により維持管理を行う(住民協働)	68 22.4%	137 45.1%	56 18.4%	27 8.9%	16 5.3%	304 100.0%
適切な修繕等を行うことにより、施設性能を確保しながら長持ちさせて大切に利用する(長寿命化)	150 49.3%	118 38.8%	16 5.3%	5 1.6%	15 4.9%	304 100.0%
施設で提供するサービス水準を最低限必要なレベルまで引き下げるにより管理費を削減する(施設サービス見直し)	42 13.8%	88 28.9%	107 35.2%	53 17.4%	14 4.6%	304 100.0%
老朽化が激しい施設や利用率の低い施設を集約・廃止する(統廃合)	129 42.4%	125 41.1%	28 9.2%	9 3.0%	13 4.3%	304 100.0%
新規整備の計画を見直し、既存施設の維持管理を優先して行う(計画見直し)	94 30.9%	150 49.3%	33 10.9%	7 2.3%	20 6.6%	304 100.0%
他の行政サービスより優先して、施設の新規整備や維持管理にお金を充てる(歳出配分の見直し)	18 5.9%	92 30.3%	134 44.1%	44 14.5%	16 5.3%	304 100.0%
施設の使用料(上下水道料金)を見直して、新規整備や維持管理に充てる(受益者負担)	31 10.2%	109 35.9%	114 37.5%	36 11.8%	14 4.6%	304 100.0%
施設等の命名権を活用して収入の増加を図る(ネーミングライツ)	80 26.3%	127 41.8%	50 16.4%	28 9.2%	19 6.3%	304 100.0%
合計	804 26.4%	1221 40.2%	609 20.0%	246 8.1%	160 5.3%	3040 100.0%

n = 304



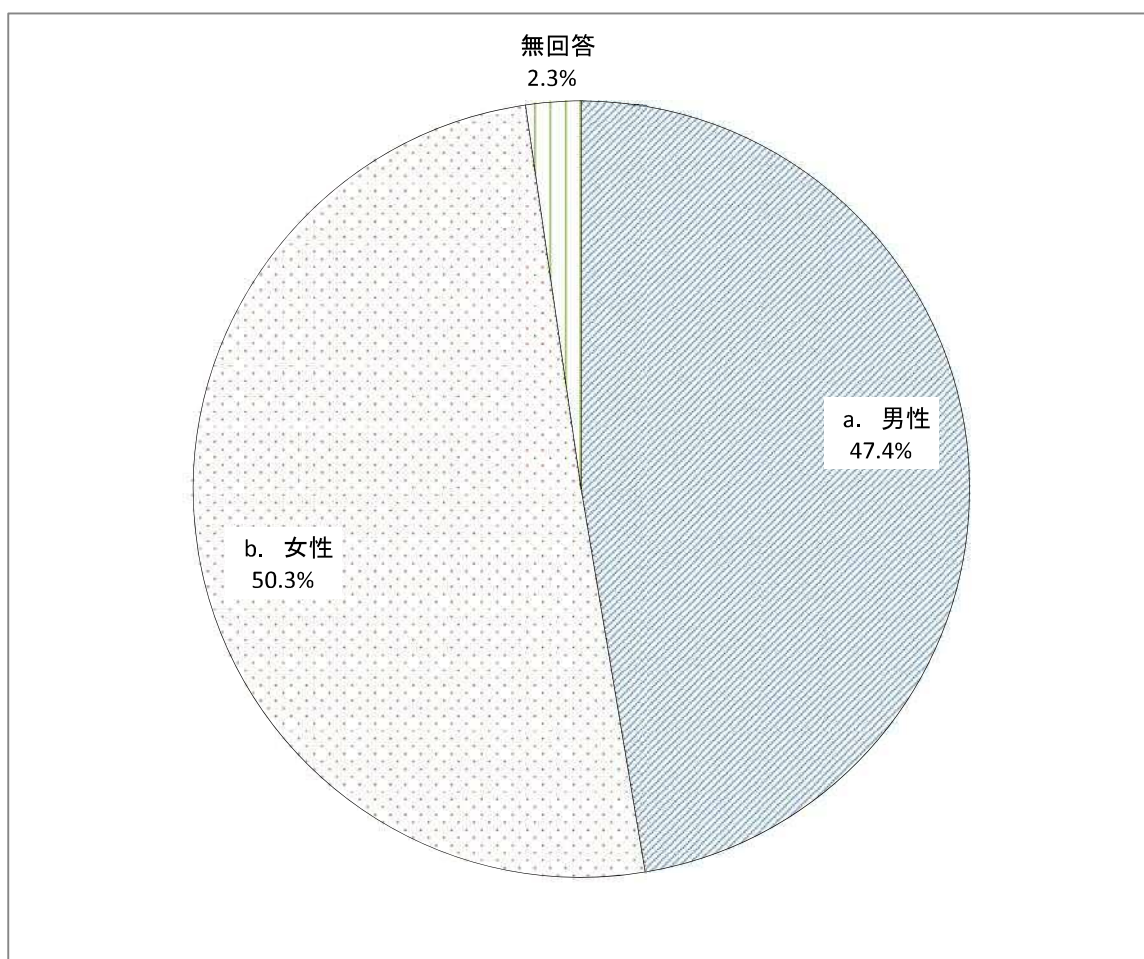


6.ご自身のことについて

性別

	a 男性	b 女性	無 回 答	合 計
回答数	144 47.4%	153 50.3%	7 2.3%	304 100.0%

n = 304



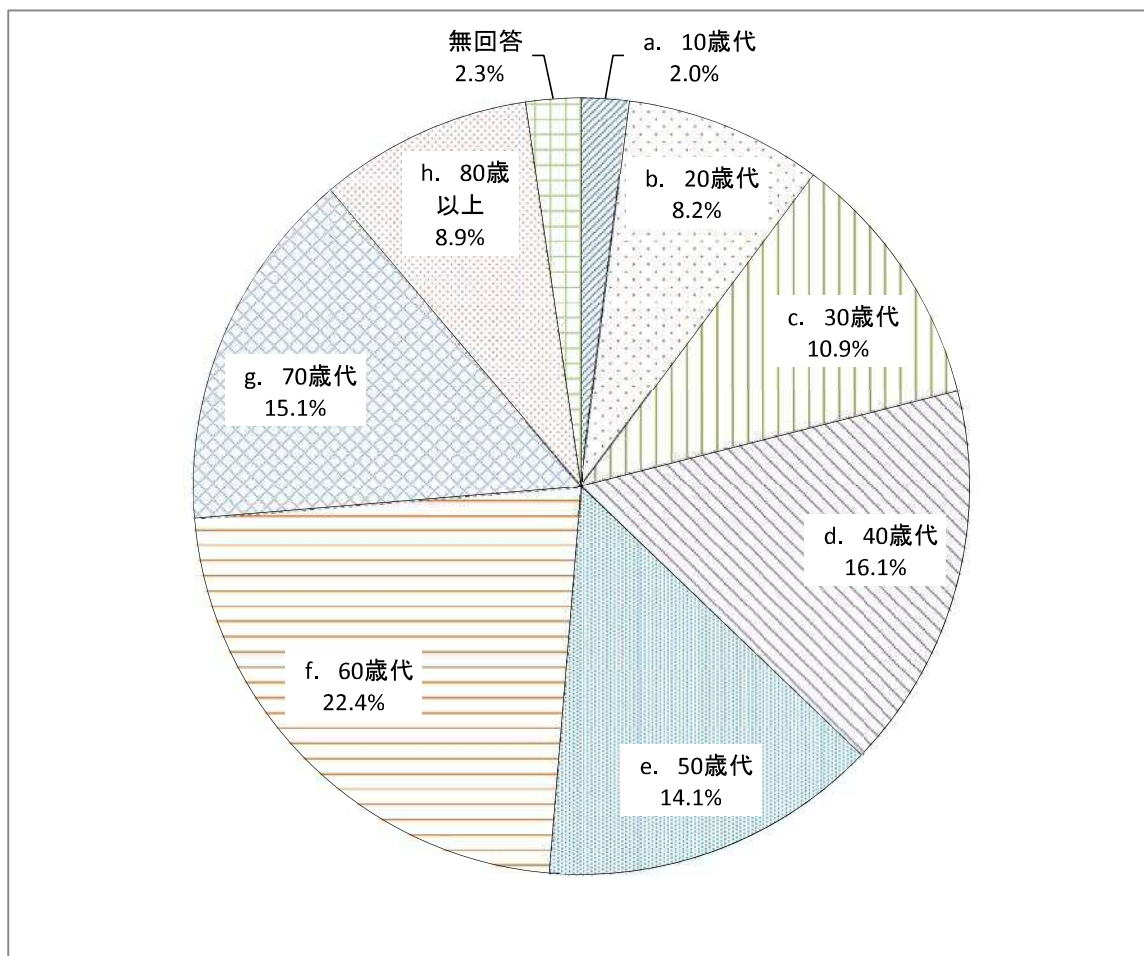
# 下野市公共施設等のあり方に関する市民アンケート調査

## 6.ご自身のことについて

年齢

	a 10 歳代	b 20 歳代	c 30 歳代	d 40 歳代	e 50 歳代	f 60 歳代	g 70 歳代	h 80 歳代 以上	無 回 答	合 計
回答数	6 2.0%	25 8.2%	33 10.9%	49 16.1%	43 14.1%	68 22.4%	46 15.1%	27 8.9%	7 2.3%	304 100.0%

n = 304



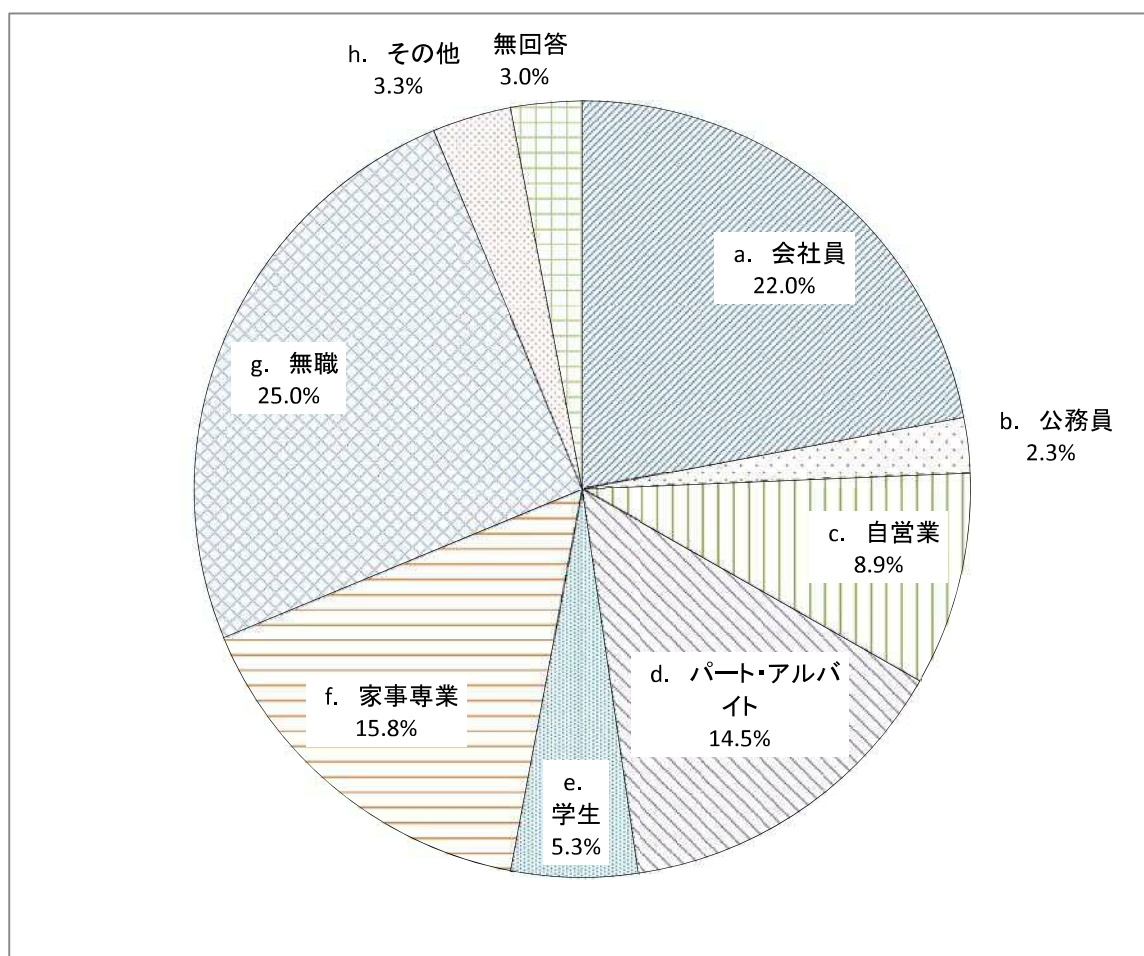
# 下野市公共施設等のあり方に関する市民アンケート調査

## 6.ご自身のことについて

### 職業

	a 会社員	b 公務員	c 自営業	d パート・アルバイト	e 学生	f 家事専業	g 無職	h その他	無回答	合計
回答数	67 22.0%	7 2.3%	27 8.9%	44 14.5%	16 5.3%	48 15.8%	76 25.0%	10 3.3%	9 3.0%	304 100.0%

n = 304





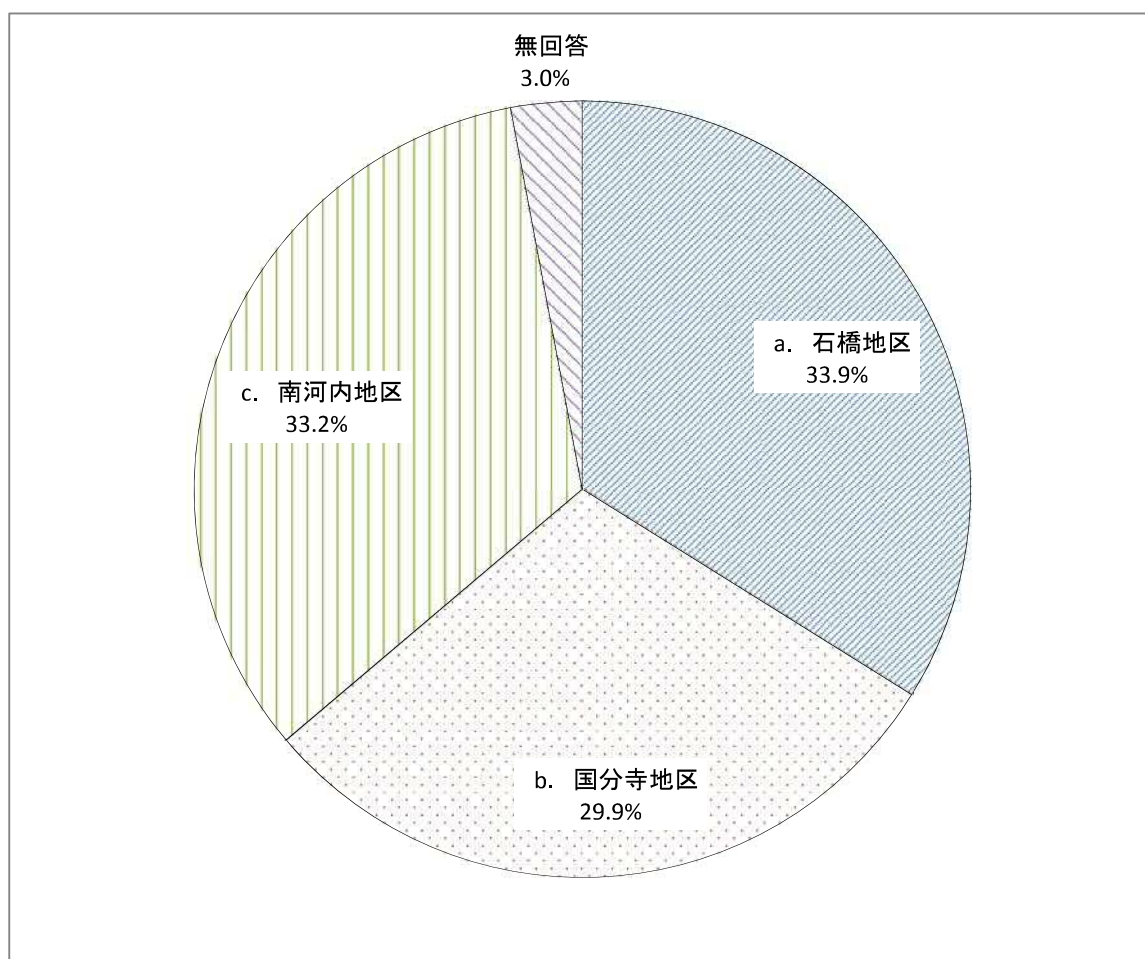
# 下野市公共施設等のあり方に関する市民アンケート調査

## 6.ご自身のことについて

居住地区

	a 石橋地区	b 国分寺地区	c 南河内地区	無回答	合計
回答数	103 33.9%	91 29.9%	101 33.2%	9 3.0%	304 100.0%

n = 304



# 下野市公共施設等のあり方に関する市民アンケート調査

## 6.ご自身のことについて

下野市居住年数

	a 1年未満	b 1年以上5年未満	c 5年以上10年未満	d 10年以上20年未満	e 20年以上30年未満	f 30年以上40年未満	g 40年以上	無回答	合計
回答数	1 0.3%	19 6.3%	19 6.3%	54 17.8%	74 24.3%	32 10.5%	98 32.2%	7 2.3%	304 100.0%

n = 304

