



Shimotsuke 12

下野市民と市政をつなぐ行政情報紙 [広報しもつけ]



6万市民の生命と財産を守ります 消防団通常点検

11月6日、国分寺運動公園で下野市消防団通常点検が行われました。

大塚洋団長の指揮のもと、服装点検・機械器具点検・ポンプ操法点検が行われ、火災等に対する備えが万全であることを確認しました。点検終了後には団員が分列行進を行い、愛泉幼稚園の鼓笛隊・女性防火クラブ・石橋消防署車両も参加し、ひとときわ盛大なものとなりました。



点検者による服装点検



消防団員による分列行進

受賞された方々は次のとおりです。

(敬称略)

■ 栃木県知事表彰

- ◆ 模範消防団員 菊地 正行

■ 栃木県消防協会長表彰

- ◆ 功績章 関口 利一
- ◆ 勤続章 (45年) 大塚 洋
- ◆ 勤続章 (25年) 関口 利一 他1名
- ◆ 勤続章 (20年) 青柳 昌幸 他1名
- ◆ 勤続章 (15年) 大島 義和 他6名
- ◆ 勤続章 (10年) 石田 敏仁 他20名
- ◆ 親子消防団員 倉井 茂樹
- 倉井 隆史

■ 栃木県消防協会下都賀支部長表彰

- ◆ 功績章 (8年) 花田 潤 他19名
- ◆ 勤続章 (5年) 秋山 剛 他35名

■ 石橋地区消防団連絡協議会長表彰

- ◆ 優良部 第1分団第1部
- 第6分団第2部

■ 下野市長表彰

- ◆ 退職団員表彰状
- 小平 英樹 牧野 和正 手塚 優
- 斎藤 智美 石島 秀信 矢野伸之右
- 池田 正道 新井 喜紀 小原 智

■ 下野市消防団長表彰

- ◆ 優良部 第1分団第1部
- 第4分団第2部
- 第6分団第2部

今年秋の消防団の水防活動について

8月中旬から9月下旬までの間に、度重なる台風の通過や接近により、河川の増水や市街地での局地的な集中豪雨が発生しました。このため消防団では水防活動や河川巡視の出動が幾度も続きました。

消防団では、去年の豪雨災害等で得た教訓をもとに水防訓練を重ね、実際の活動に備えていますので、地域の皆様のご協力をお願いします。



第一分団第一部



第六分団第二部

第11回消防操法競技会

10月30日、下野市消防団の第11回消防操法競技会が国分寺運動公園で開催されました。

競技会には市内8分団から全22部(ポンプ車22台)が出場し、日頃からの練習の成果を十分に発揮し、消火作業の迅速正確さを競い合いました。成績は次のとおりです。

優勝

Aグループ

第一分団第一部

(下原・西区・一丁目・二丁目・三丁目・祇園〔祇園一丁目を除く〕・緑)

Bグループ

第六分団第二部

(上古山・上原・若林)

募集

下野市消防団では、新たに消防団員を募集します。

また、下野市消防団では女性部を組織しており、同時に女性消防団員も募集しています。

18歳以上の健康な方でボランティア精神溢れる方、市内に居住または勤務する方ならどなたでも入団できます。



女性団員の主な活動

- 応急手当の知識の習得と指導
- 防災訓練・各種訓練式典への参加
- 防火啓発活動
- 防火防災に関する研修の受講
- 警戒時における広報活動・後方支援
- 火災現場での後方支援
- 消防団のPR活動
- 消火器や消火栓の取り扱い訓練の実施 など

守ります！地域の安全とあなたの笑顔！ 下野市消防団員募集

団員の主な活動

- 災害時における消火、救助活動
- 警戒時における巡回活動
- 消防団点検行事への参加
- 防災訓練や各種訓練への参加
- ポンプ操法競技会への参加
- 消防団研修への参加
- 防火啓発活動 など



待遇は？

消防団に入団すると、特別職の地方公務員となり、年額の報酬と火災現場や各種訓練に出動した際の出動手当が支給されます。

また、活動中のケガなどに対する補償もあり、安心して活動できます。

■ 問い合わせ先

安全安心課

☎ (32) 8894



年末年始の火災予防について

この時季になると空気が乾燥し、暖房器具や火気を使用する機会が増えることから、火災の発生が増加する恐れがあります。また、年末年始は休日が多く、外出などで家を空けたり、事業所も無人になりがちです。かけがえのない生命と財産を守るためにもお出かけ前やお休み前にも十分注意し、火災のない年末年始をすごしましょう。

こんなことにも注意しましょう！

- 家の周りに燃えやすいものを置かない。
- タバコの投げ捨てをしない。
- 電気コンセントのほこりを時々掃除する。
- 暖房器具は点検をしてから使用する。
- ストープをつけたまま寝ない。
- ストープの上に洗濯物を干さない。
- 石油ストーブは火を消してから給油する。
- 野焼きなどは避けましょう。





年末年始の 市役所業務等のご案内

年末年始の市役所等の業務は、以下のとおり閉庁（お休み）となりますのでご不便をおかけしますが、よろしく願いいたします。

■市役所

12月29日(木)～1月3日(火)

■戸籍届出について

上記期間内でも、死亡届、出生届、婚姻届などの戸籍届書は、以下の施設で受付します（届書の内容によっては、平日再度、ご来庁いただく場合がございますが、ご了承願います。）

- ・午前8時30分～午後5時 市役所
- ・その他の時間帯 石橋消防署(死亡届は除く)

※自動交付機は廃止となりました。今後はコンビニ交付をご利用ください。（なお、コンビニ交付は12月29日(木)～1月3日(火)の期間はシステムメンテナンスのためご利用いただけません）

■主な施設等のお休みについて

| | |
|---------------|-------------------|
| 道の駅しもつけ | 1月1日(日)～1月3日(火) |
| きらら館(トレーニング) | 12月28日(水)～1月4日(木) |
| ゆうゆう館(温浴施設) | 12月28日(水)～1月4日(木) |
| ふれあい館(温浴施設) | 12月28日(水)～1月4日(木) |
| 児童館 | 12月29日(木)～1月3日(火) |
| 公民館 | 12月29日(木)～1月3日(火) |
| 南河内図書館 | 12月29日(木)～1月4日(木) |
| 石橋図書館 | 12月30日(金)～1月3日(火) |
| 国分寺図書館 | 12月30日(金)～1月3日(火) |
| 生涯学習情報センター | 12月29日(木)～1月3日(火) |
| スポーツ施設 | 12月29日(木)～1月3日(火) |
| グリムの館(※) | 12月27日(火)～1月4日(木) |
| 下野薬師寺歴史館 | 12月28日(水)～1月4日(木) |
| しもつけ風土記の丘資料館 | 12月28日(水)～1月4日(木) |
| オアシスポッポ館 | 12月28日(水)～1月4日(木) |
| 駐輪場 | 1月1日(日) |
| 農村環境改善センター | 12月29日(木)～1月3日(火) |
| 消費生活センター | 12月29日(木)～1月3日(火) |
| シルバー人材センター | 12月29日(木)～1月3日(火) |
| 社会福祉協議会 | 12月29日(木)～1月3日(火) |
| デマンドバス「おでかけ号」 | 12月30日(金)～1月3日(火) |

※イルミネーション期間中は午後4時30分～午後9時開館

年末年始の ごみ収集について

ごみステーションの収集は、ごみ量が増えるため遅くなる場合があります。また、直接搬入は下記のとおり可能ですが、特に年末は混雑状況により、1～2時間程度お待ちいただくことがありますので、行政カレンダーをご確認のうえ、早めにごみステーションにお出してください。

| 直接搬入 | 国分寺・南河内地区・石橋地区ごみ | | 石橋地区ごみ |
|------|---|---|---|
| | 中央清掃センター | 南部清掃センター（容プラ・小枝） | クリーンパーク茂原 |
| | ☎(24)3194 年末は12月30日(金)まで 年始は1月4日(水)から 午前8時30分～11時30分 午後1時～4時30分 | ☎0280(33)3310 年末は12月30日(金)まで 年始は1月4日(水)から 午前8時30分～11時30分 午後1時～4時30分 | ☎028(654)0018 年末は12月30日(金)まで 年始は1月4日(水)から 午前8時30分～正午 午後1時～4時30分 |

年末年始の 急患について

■救急告示医療機関当番

42ページの一次救急医療機関情報でご確認ください。

■インターネットで検索できます

夜間・休日の当番医を県内各地域ごとに検索できる栃木県のサービスです。

▼休日・夜間当番医案内

(とちぎ医療情報ネット)

<http://www.qq.pref.tochigi.lg.jp/ap/qq/sho/pwtobansr01.aspx>



年末年始に病気やけが等で困ったときは、夜間休日急患診療所をご利用ください。※保険証をご持参ください。

| | 診療時間 | |
|-------------------------|--------------------------------|---------------------|
| | 夜間休日急患診療所 | 休日急患歯科診療所 |
| 12月23日(金) | 午後7時～10時 | 午前10時～正午 午後1時～4時 |
| 12月24日(土) | 午後7時～10時 | 休業 |
| 12月25日(日) | 午前10時～正午 午後1時～5時 午後6時～9時 | 午前10時～正午 午後1時～4時 |
| 12月26日(月)～ 12月30日(金) | 午後7時～10時 | 休業 |
| 12月31日(土)～ 1月3日(火) | 午前10時～正午 午後1時～5時 午後6時～9時 | 午前10時～正午 午後1時～4時 |

年末年始の休患について

※受付は診療終了15分前までとなります。

■夜間休日急患診療所・休日急患歯科診療所

小山市神鳥谷2251-7 (小山市健康医療介護総合支援センター内)
☎(39)8880

年末年始の 水道当番について

年末年始の漏水等水道に関する修理の問い合わせは、右記の日程により各当番店へご連絡ください。

| 日 | 曜日 | 当番店 | |
|-----|----|---------------------|----------------------|
| 29日 | 木 | 館野興業(株) ☎(48)1802 | (有)小金井電気商会 ☎(44)0157 |
| 30日 | 金 | (株)小林工業 ☎(53)0633 | 保坂工務店(株) ☎(48)2224 |
| 31日 | 土 | コウエイ工業(株) ☎(53)1883 | 岡本建設(株) ☎(44)0231 |
| 1日 | 日 | (有)大垣 ☎(53)0871 | (有)佐藤電気 ☎(44)1250 |
| 2日 | 月 | (株)スガマタ ☎(53)2580 | (株)須藤工業 ☎(48)1376 |
| 3日 | 火 | (株)柳田商会 ☎(56)2162 | (有)藤沼建設 ☎(48)1398 |

年末の交通安全 県民総ぐるみ運動

期間 12月11日(日)～31日(土)まで21日間

「マナーアップ!あなたが主役です」

■子供と高齢者の交通事故防止

交通事故で亡くられる方は、年々減少傾向にありますが、亡くられた方のうち高齢者が6割を占めるなど深刻な状況です。65歳以上の高齢者の皆さまは、道路を横断する際は左右の安全を十分確認し、近づく車両が見えたら無理に渡らず、通り過ぎてから横断するようにしましょう。

運転者は、子供や高齢者を見かけたら、急な飛び出しに注意し、危険を予測した安全運転をしましょう。「目配り」「気配り」「思いやり」の心が悲惨な交通事故を防ぎます。

■全ての座席でシートベルトとチャイルドシート着用

シートベルト非着用の状態で事故が発生した場合、「同乗者に被害を与える」「車外に放出される」等の危険があります。シートベルト・チャイルドシートは、自分の命を守るだけでなく、同乗者を守ることもつながりますので、高速道路はもちろん、一般道路でも、車に乗ったら全員が必ずシートベルトを着用しましょう。子供の命を守るため、体格に合ったチャイルドシートを正しく着用しましょう。

■飲酒運転を「しない!」「させない!」「許さない!」

年末年始は忘年会や新年会などでお酒を飲む機会が多くなる時期です。飲酒運転は重大事故に直結する悪質・危険な犯罪です。一人一人が飲酒運転を絶対に「しない!」「させない!」「許さない!」という強い意志をもって、飲酒運転を根絶しましょう。



高藤直寿選手報告会

リオオリンピックで銅メダル おめでとう！

10月25日に、リオデジャネイロオリンピック柔道男子60kg級において銅メダルを獲得した、高藤直寿選手の市民報告会が開催されました。

午前11時45分に市庁舎に到着した高藤選手は、庁舎玄関前において多くの方々に迎えられ、職員からの花束を受けられました。

その後は母校である国分寺小学校を訪問し、たくさんの児童から温かく迎えられ、一緒にお祝いのくす玉を割りました。質



疑応答では、柔道のことからプライベートのことまで様々な質問が飛び出し、終始笑顔あふれる母校訪問となりました。

午後6時から、グリムの館にて行われた市民報告会に出席しました。広瀬市長や秋山後援会長より感謝と激励の言葉がかけられると、高藤選手自身も「結果には満足していない。4年後の東京オリンピックでは必ず金メダルを獲る」と、決意を新たにしていました。また、歓談の場では抽選会や高藤選手からのサインのプレゼントが行われ、会場に集まった約150名の方々と楽しいひと時を過ごしました。



午後6時から、グリムの館にて行われた市民報告会に出席しました。広瀬市長や秋山後援会長より感謝と激励の言葉がかけられると、高藤選手自身も「結果には満足していない。4年後の東京オリンピックでは必ず金メダルを獲る」と、決意を新たにしていました。また、歓談の場では抽選会や高藤選手からのサインのプレゼントが行われ、会場に集まった約150名の方々と楽しいひと時を過ごしました。

児童表彰

受賞おめでとうございます

児童一人ひとりの良さを見いだして表彰する児童表彰式が、10月と11月にかけて市内全小学校で行われました。

保護者や地域の方に見守られる中、表彰式に臨んだ6年生たちへ、広瀬市長からメダルが、池澤教育長から賞状が授与されました。

各学校の様子や児童代表挨拶はホームページに掲載していますので、ぜひご覧ください。



全国優良経営体表彰

農林水産省経営局長賞受賞

第19回全国農業担い手サミットが11月10日、岐阜メモリアルセンターにて行われ、認定農業者の小松大起さん（国分寺地区）が、農業経営の改善や地域農業の振興・活性化に顕著な功績のあった個人経営体として、農林水産省経営局長賞（全国で5経営体）を受賞しました。

小松さんは、昨年の栃木県担い手育成総合支援協議会会長賞に続く連続受賞となり、その経営能力の高さと地域農業への貢献が全国で評価されました。





百歳おめでとうございます

10月で百歳を迎えました

角田カネヨさん（大正5年10月生）が百歳を迎えられ、市長より祝詞とお祝いの品を贈呈しました。いつまでもお元気でお過ごしください。



川邊キクさん（大正5年10月生）が百歳を迎えられ、市長より祝詞とお祝いの品を贈呈しました。いつまでもお元気でお過ごしください。



技能検定合格者表彰

日頃の成果が認められました

10月23日に下野市産業祭会場において職業能力開発促進法に基づく技能検定で特級・1級に合格された方々の表彰式を行いました。

今回は平成27年度後期合格者を対象としており、受賞者は次のとおりです。受賞者の皆様、おめでとうございます。

特級 機械加工
森 聖哉
特級 建設機械整備
瀬戸川 高鋭
1級 機械検査
山崎 良行
(敬称略 順不同)



栃木銀行と連携協定を締結

本市では、地域の事情に熟知した金融機関との連携を図り、双方の知的・人的資源を有効に活用するとともに、協働による活動を推進し、産業振興による地域経済の活性化を目的として、10月26日に、株式会社栃木銀行と「下野市と株式会社栃木銀行との産業振興に関する連携協定」を締結しました。

本協定により、人口減少などによる社会経済情勢の変革が予想される中、市民が幸福感を感じ、人や企業に選ばれる活力あるまちを目指し、本市の地方創生を強力に推進します。



消火競技大会で準優勝

おめでとうございます

10月5日、上三川町日産グランドにおいて、第40回消火競技大会が開催されました。この大会において、国分寺Aチームが準優勝しました。おめでとうございます。

この大会は、防火意識の高揚と初期消火技術の向上を目指して、石橋地区消防組合管内の1市2町（下野市、壬生町、上三川町）の危険物保安協会員・女性防火クラブ員が参加し、備え付けの消火器による消火競技が行われました。大会には多くの参加者があり、下野市女性防火クラブからも6チームが出場し、技術の正確さと迅速さを競いました。



準優勝 国分寺Aチーム
指揮者:大浜裕美さん
消火者:吉田みこまさん

平成28年度上半期の財政状況

市では、皆さんに納めていただいた市税などの収入の状況や、それがどのように使われているか、また、市の財産や借入金の状況がどのようになっているかを、年2回に分けて公表しています。

今回は、平成28年度上半期(4月1日から9月30日まで)の財政状況についてお知らせします。

●一般会計予算執行状況●

| 【歳入】 予算総額271億4,230万円 収入済額124億7,750万円(収入率46.0%) | | 予算現額 | 収入済額 | ※()内は収入率 |
|--|--------------------------------------|------------|------------|-----------|
| 市税 | 市民の皆さんや市内に事務所などを持つ法人などに納めていただく税金です。 | 92億6,500万円 | 57億8,971万円 | (62.5%) |
| 譲与税・交付金 | 地方譲与税、地方消費税交付金、自動車取得税交付金などです。 | 13億2,140万円 | 7億 373万円 | (53.3%) |
| 地方交付税 | 国税の一定割合を財源として、国が一定基準により市に交付するものです。 | 33億6,279万円 | 23億3,831万円 | (69.5%) |
| 国庫支出金 | 国からの負担金や補助金などです。 | 32億8,033万円 | 9億1,908万円 | (28.0%) |
| 県支出金 | 県からの負担金や補助金などです。 | 18億6,507万円 | 1億9,557万円 | (10.5%) |
| 繰入金 | 基金の取り崩しなどです。 | 8億5,836万円 | 1億8,419万円 | (21.5%) |
| 繰越金 | 前年度で生じた決算剰余金を翌年度の歳入に繰り越したものです。 | 20億4,657万円 | 20億4,657万円 | (100.0%) |
| 市債 | 政府・金融機関・銀行などから調達する長期的な借入金です。 | 40億4,280万円 | 0円 | (0.0%) |
| その他 | 分担金及び負担金、使用料及び手数料などです。 | 10億9,998万円 | 3億 34万円 | (27.3%) |
| 【歳出】 予算総額271億4,230万円 支出済額100億2,252万円(執行率36.9%) | | 予算現額 | 支出済額 | ※()内は執行率 |
| 議会費 | 議員報酬や市議会運営のための経費です。 | 2億 314万円 | 1億 492万円 | (51.6%) |
| 総務費 | 庁舎や財産の維持管理、戸籍管理、税金の徴収などの経費です。 | 31億2,227万円 | 10億3,368万円 | (33.1%) |
| 民生費 | 子育て支援や障がいのある方、高齢者の方に対する福祉の充実などの経費です。 | 86億2,727万円 | 33億4,971万円 | (38.8%) |
| 衛生費 | 感染症予防、健康増進、環境保全、清掃費などの経費です。 | 19億2,967万円 | 6億2,484万円 | (32.4%) |
| 農林水産業費 | 農林水産業の振興を図るための支援や、生産基盤整備などの経費です。 | 14億2,946万円 | 4億6,011万円 | (32.2%) |
| 商工費 | 商工業や観光の振興などの経費です。 | 7億8,299万円 | 5億9,238万円 | (75.7%) |
| 土木費 | 道路、河川、公園などの整備や維持管理のための経費です。 | 33億5,655万円 | 11億1,973万円 | (33.4%) |
| 消防費 | 消防や火災予防などの災害対策のための経費です。 | 10億5,858万円 | 4億6,679万円 | (44.1%) |
| 教育費 | 学校教育・生涯学習の充実、文化・スポーツ振興などの経費です。 | 33億5,127万円 | 11億1,555万円 | (33.3%) |
| 公債費 | 市債の元金・利子を支払うための経費です。 | 32億4,767万円 | 11億5,473万円 | (35.6%) |
| その他 | 雇用対策経費や予備費などです。 | 3,343万円 | 6万円 | (0.2%) |

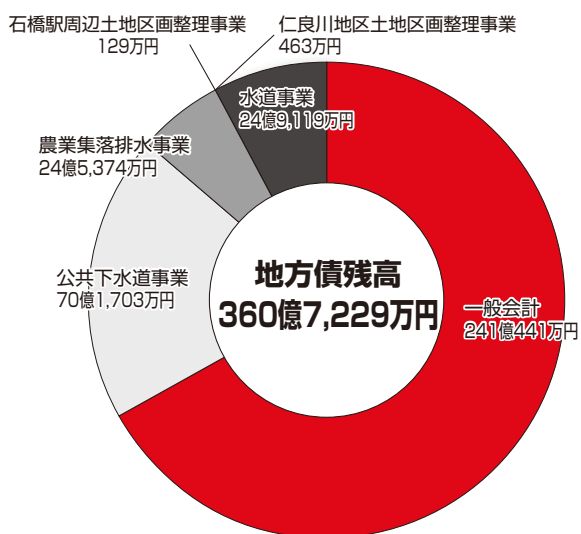
●特別会計・水道事業会計予算執行状況●

| 予算現額 収入済額 | | 歳入 | 歳出 | 予算現額 支出済額 | |
|-----------------------|------------|-------------------|----|-----------------------|------------|
| ※()内は収入率 | | | | ※()内は執行率 | |
| 66億6,083万円 (47.6%) | 31億7,362万円 | 国民健康保険 | | 66億6,038万円 (42.2%) | 28億1,199万円 |
| 5億5,142万円 (41.2%) | 2億2,719万円 | | | 5億5,142万円 (37.7%) | 2億773万円 |
| 38億6,225万円 (50.1%) | 19億3,440万円 | 介護保険 (保険事業勘定) | | 38億6,225万円 (39.0%) | 15億487万円 |
| 746万円 (49.8%) | 371万円 | | | 746万円 (25.0%) | 187万円 |
| 20億2,006万円 (35.1%) | 7億904万円 | 公共下水道事業 | | 20億2,006万円 (31.5%) | 6億3,690万円 |
| 4億3,215万円 (56.1%) | 2億4,237万円 | 農業集落排水事業 | | 4億3,215万円 (44.7%) | 1億9,299万円 |
| 1,733万円 (86.8%) | 1,505万円 | 石橋駅周辺土地 区画整理事業 | | 1,733万円 (5.4%) | 93万円 |
| 8億6,607万円 (61.0%) | 5億2,831万円 | 仁良川地区土地 区画整理事業 | | 8億6,607万円 (27.1%) | 2億3,492万円 |
| 10億2,891万円 (42.0%) | 4億3,236万円 | 水道事業 (収益) | | 8億8,852万円 (19.1%) | 1億6,996万円 |
| 2億2,190万円 (0.0%) | 0万円 | 水道事業 (資本) | | 7億5,480万円 (17.3%) | 1億3,077万円 |

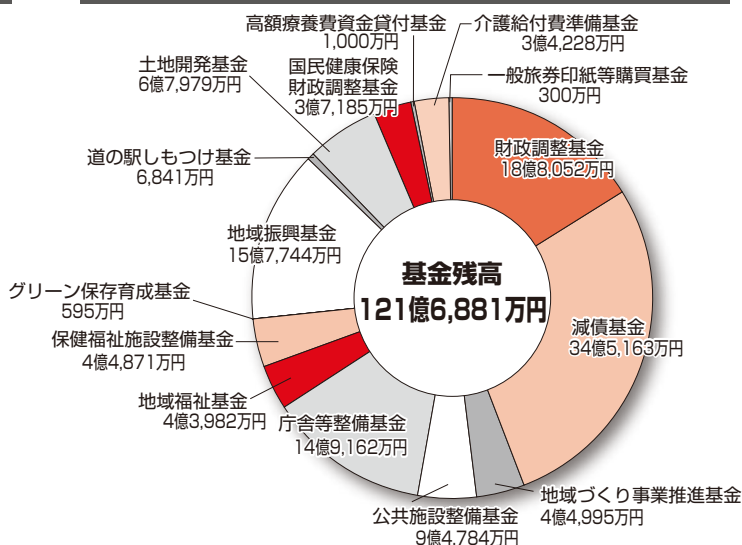
●市税の状況● 住民基本台帳人口 60,073人 世帯数 23,206世帯 (H28.9.30現在)

| 科目 | 収入状況 | 市民の負担状況 | |
|-------|------------|----------|-----------|
| | | 1人あたり | 1世帯あたり |
| 市民税 | 21億3,266万円 | 3万5,501円 | 9万1,901円 |
| 固定資産税 | 29億6,480万円 | 4万9,353円 | 12万7,760円 |
| 軽自動車税 | 1億1,449万円 | 1,906円 | 4,934円 |
| 市たばこ税 | 2億1,013万円 | 3,498円 | 9,055円 |
| 都市計画税 | 3億6,763万円 | 6,120円 | 1万5,842円 |
| 合計 | 57億8,971万円 | 9万6,378円 | 24万9,492円 |

●地方債の残高● (H27年度末)



●市有財産の現在高● (H27年度末)



| 区分 | | 内訳 |
|----|------|------------|
| 土地 | 行政財産 | 177万7,666㎡ |
| | 普通財産 | 18万542㎡ |
| 計 | | 195万8,208㎡ |
| 建物 | 行政財産 | 20万7,822㎡ |

問い合わせ先 財政課 財政グループ ☎(32)8889

下野ブランド

～下野市の魅力ある特産品やイベントなど、下野ブランドを紹介します～



グリムの森イルミネーション

グリムの森は、下野市と姉妹都市であるディーツ・ヘルツタール市（ドイツ）をモチーフにした施設です。おとぎ話のような美しい建物と自然があり、12月から1月上旬にかけては、グリム童話をイメージしたイルミネーションが行われ、多くの来場者で賑わっています。

今年で8回目を迎え、開催期間は11/27から1/3（火）まで、点灯時間は午後5時から午後9

時までとなります。入園・駐車料は無料です。

■ 問い合わせ先

下野市ウインター活性化推進協議会 ☎0285(53)1829



ちぢみほうれんそう

冬の男体おろしという寒い西風や土壌条件が適していることから、旧国分寺地区の生産者が中心となり作付けを始めました。露地で寒さにさらす「寒じめ」により、葉や茎の水分を抑え成分を凝縮させ、一般のほうれんそうよりもうまみや甘味を高くしています。

■ 問い合わせ先

小山農業協同組合ほうれんそう部会

☎0285(40)0200



あぶみ瓦



下野国分尼寺から発掘されたあぶみ瓦を形取った焼き菓子です。生地の中に下野市特産の「かんぴょうの粉」を混ぜ、さらに白餡にも「かんぴょう」が練りこまれています。40年以上愛され続けている伝統菓子です。

■ 問い合わせ先

御菓子司 松屋 ☎0285(44)8181

下野ブランド力強化事業費補助金のご案内

下野市では、下野ブランドとして認定された特産品、文化財等地域資源のブランド力強化を図る取り組みに対し、費用の一部を補助します。

●補助対象者 下野ブランドに認定された特産品を申請した者、または文化財等地域資源を推薦した者

●補助対象

1. 研究開発費 2. 販路開拓費 3. 特許等取得費

●補助額 補助対象経費の1/2以内とし、1ブランドにつき30万円を限度とする。

■ 問い合わせ先 商工観光課 ☎(32)8907

理科研究展覧会審査結果をお知らせします

10月17日、庁舎において、第11回下野市理科研究展覧会の審査会が、各校の理科担当の先生方を審査員として行われました。

今年度は、各校の校内審査で選ばれた139作品が出品されました。厳正な審査の結果、60作品が優秀賞に選ばれました。優秀賞の作品は10月22日・23日に開催された「しもつけ市民芸術文化祭2016」にて展示されました。

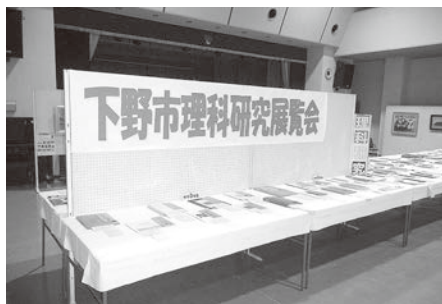
小学校低学年から中学年で力作が多く、毎日観察をして、その記録をきれいにまとめている作品が多数見られました。

しもつけ市民文化祭2016

には多くの市民の方々が展示を見に来場してくださり、作品にじっくりと目を通してくださいました。おじいちゃんおばあちゃんと一緒に、家族総出で見に来てくださった方たちもたくさん見られました。優秀賞受賞者は次のとおりです。受賞された皆様、おめでとうございます。

- | | | | | | |
|-----------------|----------------|--------------|----------------|----------------|----------------|
| ○小学1年生 | 武藤 里英 (石橋北小) ※ | 伊澤 知花 (国分寺小) | ○小学4年生 | 田母神 菜乃 (薬師寺小) | 上野 紗也加 (石橋中) ※ |
| 館野 結愛 (祇園小) ※ | 伊澤 知花 (国分寺小) | 岸 裕季 (石橋中) | 田村 陽己 (国分寺中) | ○小学2年生 | 清水 康平 (石橋中) |
| 藤井 愛葉 (緑小) ※ | ○小学4年生 | 田村 陽己 (国分寺中) | ○小学2年生 | 田母神 菜乃 (薬師寺小) | 稲見 優希 (南河内中) |
| 千野根 悠介 (石橋小) | 田母神 菜乃 (薬師寺小) | 田村 陽己 (国分寺中) | 上野 麟太郎 (薬師寺小) | 上野 麟太郎 (薬師寺小) | 小林 珠紀 (南河二中) ※ |
| 柿沼 希々果 (国分寺小) ※ | 上野 麟太郎 (薬師寺小) | 田村 陽己 (国分寺中) | 泉田 絢音 (吉田東小) ※ | 泉田 絢音 (吉田東小) ※ | 鈴木 宙 (南河二中) |
| 藤原 有彩 (国分寺小) | 泉田 絢音 (吉田東小) ※ | 田村 陽己 (国分寺中) | 谷田貝 美桜 (吉田西小) | 谷田貝 美桜 (吉田西小) | 鈴木 わかば・原口 果子・ |
| 上條 颯汰 (古山小) | 谷田貝 美桜 (吉田西小) | 田村 陽己 (国分寺中) | 荻原 雄大朗 (祇園小) ※ | 荻原 雄大朗 (祇園小) ※ | 鈴木 わかば・原口 果子・ |
| ○小学2年生 | 荻原 雄大朗 (祇園小) ※ | 田村 陽己 (国分寺中) | 出口 優希 (緑小) ※ | 出口 優希 (緑小) ※ | 鈴木 わかば・原口 果子・ |
| 谷田貝 莉子 (吉田西小) ※ | 出口 優希 (緑小) ※ | 田村 陽己 (国分寺中) | 和田 健助 (古山小) ※ | 和田 健助 (古山小) ※ | 鈴木 わかば・原口 果子・ |
| 中村 咲 (祇園小) | 和田 健助 (古山小) ※ | 田村 陽己 (国分寺中) | ○小学5年生 | 加島 太翔 (祇園小) | 鈴木 わかば・原口 果子・ |
| 森下 岳飛 (祇園小) ※ | ○小学5年生 | 田村 陽己 (国分寺中) | 加島 太翔 (祇園小) | 加島 太翔 (祇園小) | 鈴木 わかば・原口 果子・ |
| 石塚 稀尋 (古山小) ※ | 加島 太翔 (祇園小) | 田村 陽己 (国分寺中) | 山本 隆惺・原 歩実 | 山本 隆惺・原 歩実 | 鈴木 わかば・原口 果子・ |
| 渡邊 悠生 (古山小) | 山本 隆惺・原 歩実 | 田村 陽己 (国分寺中) | 大島 一隼・林 和毅 | 大島 一隼・林 和毅 | 鈴木 わかば・原口 果子・ |
| 阿部 栞奈 (国分寺東小) | 大島 一隼・林 和毅 | 田村 陽己 (国分寺中) | 岡田 昂 (緑小) ※ | 岡田 昂 (緑小) ※ | 鈴木 わかば・原口 果子・ |
| ○小学3年生 | 岡田 昂 (緑小) ※ | 田村 陽己 (国分寺中) | 大塚 勝平 (石橋小) | 大塚 勝平 (石橋小) | 鈴木 わかば・原口 果子・ |
| 川崎 由葵 (祇園小) | 大塚 勝平 (石橋小) | 田村 陽己 (国分寺中) | 石井 遥 (古山小) ※ | 石井 遥 (古山小) ※ | 鈴木 わかば・原口 果子・ |
| 藤井 怜 (緑小) ※ | 石井 遥 (古山小) ※ | 田村 陽己 (国分寺中) | 鈴木 知隼 (古山小) ※ | 鈴木 知隼 (古山小) ※ | 鈴木 わかば・原口 果子・ |
| 森戸 悠莉 (古山小) ※ | 鈴木 知隼 (古山小) ※ | 田村 陽己 (国分寺中) | 高岩 琥太郎 (細谷小) | 高岩 琥太郎 (細谷小) | 鈴木 わかば・原口 果子・ |
| 室井 ゆな (古山小) | 高岩 琥太郎 (細谷小) | 田村 陽己 (国分寺中) | ○小学6年生 | 熊田 智亮 (祇園小) | 鈴木 わかば・原口 果子・ |
| | ○小学6年生 | 田村 陽己 (国分寺中) | 熊田 智亮 (祇園小) | 熊田 智亮 (祇園小) | 鈴木 わかば・原口 果子・ |
| | 熊田 智亮 (祇園小) | 田村 陽己 (国分寺中) | 伊澤 遼平 (緑小) | 伊澤 遼平 (緑小) | 鈴木 わかば・原口 果子・ |
| | 伊澤 遼平 (緑小) | 田村 陽己 (国分寺中) | 青木 世成 (石橋小) ※ | 青木 世成 (石橋小) ※ | 鈴木 わかば・原口 果子・ |
| | 青木 世成 (石橋小) ※ | 田村 陽己 (国分寺中) | 梅村 里紗 (古山小) ※ | 梅村 里紗 (古山小) ※ | 鈴木 わかば・原口 果子・ |
| | 梅村 里紗 (古山小) ※ | 田村 陽己 (国分寺中) | 長谷川 空 (古山小) ※ | 長谷川 空 (古山小) ※ | 鈴木 わかば・原口 果子・ |
| | 長谷川 空 (古山小) ※ | 田村 陽己 (国分寺中) | 一場 咲那 (石橋北小) | 一場 咲那 (石橋北小) | 鈴木 わかば・原口 果子・ |
| | 一場 咲那 (石橋北小) | 田村 陽己 (国分寺中) | 土田 優莉・土田 陽太 | 土田 優莉・土田 陽太 | 鈴木 わかば・原口 果子・ |
| | 土田 優莉・土田 陽太 | 田村 陽己 (国分寺中) | ○中学1年生 | 山本 雅 (南河内中) ※ | 鈴木 わかば・原口 果子・ |
| | ○中学1年生 | 田村 陽己 (国分寺中) | 山本 雅 (南河内中) ※ | 山本 雅 (南河内中) ※ | 鈴木 わかば・原口 果子・ |
| | 山本 雅 (南河内中) ※ | 田村 陽己 (国分寺中) | 各務 茜 (南河二中) ※ | 各務 茜 (南河二中) ※ | 鈴木 わかば・原口 果子・ |
| | 各務 茜 (南河二中) ※ | 田村 陽己 (国分寺中) | 関俣 圭悟 (南河二中) ※ | 関俣 圭悟 (南河二中) ※ | 鈴木 わかば・原口 果子・ |
| | 関俣 圭悟 (南河二中) ※ | 田村 陽己 (国分寺中) | | | 鈴木 わかば・原口 果子・ |

※：発表推薦…下都賀地区理科研究発表会にて研究発表を行います。
◎：下都賀地区理科研究展覧会・発表会 平成29年1月13・21・22日(発表会13日) 於壬生町生涯学習館



展覧会には60作品が展示されました



たくさんの来場者の方にご覧いただきました。

問い合わせ先

学校教育課

☎(32) 8918

～ 障がいのある人もない人も ともに生きる 共生のまち しもつけ ～

12月3日～9日は障がい者週間

ふれあうところ かよあうところ たすけあうところ

■問い合わせ先 社会福祉課 ☎(32)8900

市では、障がい者週間に合わせ、障がいに対する理解を深めるため、下記のとおり普及啓発活動を行います。皆様のお越しをお待ちしております。

◆市内障がい者施設等による庁舎内販売会

市内障がい者施設で作られた、手作りのパンや手工芸品の販売を行います。

◇日時 12月5日(月)～9日(金) 午前11時30分～午後1時

◇場所 市役所 1階ロビー

◇当日、ご購入頂いた方へプレゼントを配布します。

(数に限りがありますので品切れの場合はご了承願います。)



◆おもいやり駐車スペース適正利用啓発キャンペーン

おもいやり駐車スペースとは多くの人々が利用する施設において、

歩行に障がいがある人などが優先的に使用できる駐車スペースのことをいいます。

おもいやり駐車スペースのパンフレット配布や適正利用の啓発を行います。

◇日時、場所は、上記市内障がい者施設等による庁舎内販売会と同じです。



ご存知ですか？ 障害者差別解消法と障害者虐待防止法

◆障害者差別解消法は、平成28年4月に施行され、障がいのある人への差別をなくすことで、障がいのある人もない人も共に生きる社会を目的としています。

| | 役所 | 会社・お店など |
|----------|-----------|-----------|
| 不当な差別的取扱 | してはいけない | してはいけない |
| 合理的配慮 | しなければならない | するように努力する |

不当な差別的取扱とは障がいを理由として正当な理由なく、サービスの提供を拒否・制限・条件を付ける行為のことをいいます。

合理的な配慮をしないとは 障がい者から何らかの助けを求める意思表示があるにもかかわらず、合理的な配慮を行わないことをいいます。

※障害者差別解消法について詳しい内容は内閣府ホームページをご覧ください。

◆障害者虐待防止法は、平成24年10月に施行され、障がい者虐待の防止、養護者に対する支援等に関する施策を促進し、障がい者の権利利益の擁護に資することを目的としています。

「障がい者虐待」とは、「養護者によるもの」「障がい者福祉施設従事者等によるもの」「使用者によるもの」があり、虐待の類型は、「身体的虐待」「放棄・放置」「心理的虐待」「性的虐待」「経済的虐待」の5つがあります。

◆相談窓口および問い合わせ ・社会福祉課 ☎(32)8900

・下野市障がい者相談支援センター ☎(51)2771

市地域自立支援協議会を紹介します

地域自立支援協議会は、障害者総合支援法に基づき、相談事業をはじめとする障がい福祉に関するシステムづくりを協議するために設置されたもので、現在19名の委員と県オブザーバー1名の合計20名で年4回程度の協議を実施しています。

また、協議会内に3つの部会(普及啓発部会、就労部会、こども部会)を設置しており、障がい児・者の社会参加、日常生活の向上について協議しています。

地域で自立した生活を送る環境づくりを目指して
 下野市地域自立支援協議会就労部会

◇障がい者雇用の取り組み 事例①◇

曙フーズ(株)栃木工場は、従業員数100名のうち、障がいのある方は2名。障がい種別は両名とも知的障がいです。

・特別支援学校からの職場実習受け入れ

2週間程度の短期実習を年間3回受け入れ、そこでの適応状況や課題の洗い出しを行い、評価・指導を行っています。

・採用時の条件は一般と同じ

「挨拶・返事」「人の目を見て話す」「手洗いなどの衛生管理」が出来ることで、それは一般職員の採用条件と同じだそうです。

・(本人が働く)現場の理解

業務定着を図るには、会社の方針と現場従業員の思いを一致させることが大切であるため、適性、相性、理解度を常に現場担当者と話合いながら丁寧に進めています。

◎本人へのインタビュー

製品のラベル貼りや箱詰め等出荷前の作業に従事しているYさん。周囲からは温厚で素直、仕事が丁寧で真面目な姿勢が評価されています。また、手先が器用なため、その強みを活かした業務配置になっています。

Yさんは、「箱入れが早くできる」と業(工)と作業技術が向上することがやりがいになっている様子が伺えました。

ドーナツ部門に従事しているEさん。入社3年目の今では仕込みから製造、又そこで使用する機械の洗浄・組立てなど一連の流れを把握し職場の戦力になっています。特に清掃に対する意識が高く工場内の衛生面の向上にも貢献しています。

Eさんの今後の目標を聞いてみたところ、「先輩が出来た時にどう指導するか」と意欲的な言葉を聞くことができました。



勤続3年目を迎えるEさん
翌日の餡準備の一場面



勤続15年目を迎えるYさん
賞味期限シール貼り

就労部会では、障がい者に対する市民の理解を深め、企業における障がい者雇用を促進することを目的に、市内企業組合を通じ、障がい者雇用に取り組んでいる企業を訪問・取材しました。今回は、そこで働く障がいのある方4名の雇用事例をご紹介します。

◇障がい者雇用の取り組み 事例②◇

(株)CKP栃木工場は、従業員数172名のうち、障がいのある方は、4名。障がい種別は、身体障がい2名、知的障がい2名です。

・職場体験実習の受け入れ

依頼があればいつでも実習生を受け入れる方針で「準備は大変ですが、それ以上にひたむきに仕事に取り組む姿勢は、従業員の学ぶべきことが多く、職場環境にも良い影響を与えている」とお話しいただきました。

・特別支援学校の生徒の印象

仕事にまじめに取り組む、挨拶がしっかりできて、礼儀正しい。三年前に実習から雇用につながった生徒は、「初めに教えた基礎を守り、慣れてきても決して怠ることなく、継続できている」とお話しいただきました。

・職場定着に向けて

モノづくりと人づくりは同じと考える、障がい者であっても自己肯定感を育み、仕事を笑顔で楽しいものにするため、長く同じ業務に携わることで自信をつけてもらうなどの配慮をしています。

◎本人へのインタビュー

製品へのシール貼りを担当しているSさんは、何種類ものシールで、それぞれの貼り方も違っているため、初めは間違いがあり、時間がかかっていましたが、今では一人前にできるようになりました。Sさんの今後の目標を聞いてみたところ、「所属している部署の仕事全て覚えていきたい。」と意気込みを語ってくれました。部材を塗装するロボットに製品を並べたり、付着した塵を落とす塗装前工程を担当しているUさんに、仕事をしたい嬉しいことを尋ねると「目標の時間内に塗装前工程ができたことです。」と仕事への熱意を答えてくれました。



勤続3年目を迎えるUさん(左) 監督者の方々と



勤続3年目を迎えるSさん 製品へのシール貼り

◎取材を終えて

障がいがあっても環境を整えば企業の人たちから期待される存在になれると確信できました。今後も障がい者支援に携わる者として、より多くの人が経済的自立を図り地域で生活できるようお手伝いをしていきたいと思っています。

地域自立支援協議会
就労部会

齋藤泰子
梁島和由
齋藤琢磨

わたしたちの地域で活動している民生委員・児童委員さんをご紹介します

任期：平成 28 年 12 月～平成 31 年 11 月

■ 問い合わせ先 社会福祉課 ☎(32)8899

■ 民生委員・児童委員をご存知ですか？

民生委員・児童委員は民生委員法に基づき厚生労働大臣から 3 年間の任期で委嘱されます。市では石橋地区 38 名、国分寺地区 32 名、南河内地区 38 名の合計 108 名の方がそれぞれの地域で福祉活動を行っています。

■ 民生委員・児童委員とは

民生委員・児童委員は、誰もが安心して生活できる地域社会を目指して活動しています。日常生活や子育て、高齢者の介護に関することなどで困ったことがありましたらお気軽にご相談ください。

● 石橋地区

| 氏名 | 電話番号 | 担当区域 |
|--------|----------|--|
| 中林 佳子 | (53)2924 | 上町の一部 |
| 篠原 文子 | (53)7878 | 上町の一部 |
| 高倉まり子 | (53)7481 | 上町の一部 |
| 増山 美幸 | (53)0166 | 寿町 |
| 軽部 益子 | (53)4586 | 石町 |
| 板倉 光子 | (53)0791 | 旭町 |
| 津野田清子 | (53)2922 | 本町 1～3・7～9・11・14A・20・24・29・32・34 |
| 遠藤 孝夫 | (53)3322 | 本町 4～6・6B・10・14B・18・25・27・33、 花の木一丁目の一部、 花の木三丁目の一部 |
| 布袋田恵美子 | (53)1091 | 本町 12・13・16・17・19・21～23・26・28・30・31・35～37、 花の木一丁目の一部、 花の木二丁目、 花の木三丁目の一部 |
| 高田きみ子 | (53)5485 | 栄町 1丁目、栄町 2丁目 |
| 草川奈津子 | (52)2677 | 栄町 3丁目の一部、 栄町 4丁目の一部 |
| 稲葉みどり | (53)1888 | 栄町 4丁目の一部 |
| 熊谷百合子 | (53)2226 | 大光寺一丁目、 大光寺二丁目の一部 |
| 小島 良江 | (53)7338 | 栄町 4丁目の一部 |
| 野中千代子 | (53)0482 | 栄町 3丁目の一部、 栄町 4丁目の一部、 大松山一丁目 |
| 伊沢 重成 | (53)4422 | 上大領、栄町 4丁目の一部、 大光寺二丁目の一部 |

| 氏名 | 電話番号 | 担当区域 |
|-------|----------|--|
| 長谷川京子 | (53)3542 | 中大領 |
| 伊澤 公恵 | (53)2088 | 富士見町、第一雇用団地 |
| 石川 砂夫 | (53)0805 | 東前原、下大領、入の谷 |
| 柴山 昇 | (53)4086 | 下石橋一区 (1～10 班) |
| 原口由紀子 | (52)2320 | 下石橋二区 (11～20 班)、 グンゼ |
| 渡辺 秀一 | (53)3308 | 上古山 1 区、上古山 2 区 |
| 高山三津枝 | (53)1085 | 上古山 3 区、 上原 10～13・16 班 |
| 武藤 チイ | (53)2407 | 上原 1～ 9・14・15・17・18 班 |
| 今泉 洋子 | (53)5236 | 若林北部 |
| 曾村 正志 | (53)5076 | 若林南部 |
| 高橋 義久 | (53)1955 | 通古山の一部、 第二雇用団地 |
| 藤原 美枝 | (52)2286 | 通古山の一部 |
| 鈴木 恒明 | (53)1967 | 通古山の一部 |
| 小林 靖 | (53)1706 | 下古山 2 区の一部、 下古山 3 区 |
| 倉井 金男 | (53)4039 | 下古山 1 区の一部、 下古山 2 区の一部 |
| 落合 鶴江 | (53)1362 | 下古山 1 区の一部、 下古山 2 区の一部、 下古山 3 区の一部 |
| 梅山 文男 | (51)1588 | 下長田 |
| 小平 玲子 | (53)6891 | 上台 |
| 手塚 民子 | (53)2075 | 細谷 |
| 所 きみ子 | (53)5289 | 橋本 |
| 大垣 美穂 | (53)0871 | 石橋地区全域 (主任児童委員) |
| 坂田 幸子 | (53)7503 | 石橋地区全域 (主任児童委員) |

● 国分寺地区

| 氏名 | 電話番号 | 担当区域 |
|-------|----------|------------------------|
| 稲葉 幸代 | (44)0328 | 駅前 |
| 石島 具子 | (44)0240 | 下町南 (高橋米穀店の南、須藤モーターズ南) |
| 菅井 房子 | (44)0340 | 下町中 (小中学校の南、地下道の南) |

| 氏名 | 電話番号 | 担当区域 |
|-------|----------|--------------------|
| 高橋のり子 | (44)6000 | 下町北 (小中学校の北、地下道の北) |
| 石川 誠 | (44)0015 | 仲町国道東、若草町 |
| 古口 和子 | (44)5434 | 仲町国道西 |
| 野口 悦男 | (44)0874 | 上町 |

● 国分寺地区 (続き)

| 氏名 | 電話番号 | 担当区域 |
|-------|----------|----------------------------|
| 江田 春江 | (44)3848 | 関根井 |
| 渡邊 延子 | (44)1837 | 笹原 |
| 村岡 恵子 | (44)3038 | 箕輪 |
| 太田 文子 | (44)0129 | 川東の国道4号線東 |
| 佐藤とよ子 | (44)0624 | 川東の国道4号線西 |
| 牧野 節子 | (44)0348 | 泉町 |
| 山田トヨ子 | (44)1214 | 川南、紫 |
| 大橋 カツ | (44)3808 | 鈴刈町、川北の9～13班 |
| 篠原ヤイ子 | (44)3500 | 川北(9～13班除く) |
| 塩沢 壽子 | (44)7708 | 川西・南国分 |
| 近藤 洋子 | (44)3662 | 国分1・2・3 |
| 山田紀美江 | (44)1373 | 旭ヶ丘、川中子番地で鉄道東、駅東一丁目(4・5・6) |
| 浅野 晴代 | (44)4502 | 柴南1・5、日の出町 |
| 安達 幸子 | (44)3659 | 柴南2・3・4・6、あづま町 |

| 氏名 | 電話番号 | 担当区域 |
|-------|----------|-----------------------|
| 出口きく江 | (44)2454 | 柴北1・2、丸野町 |
| 横溝トシ子 | (40)6578 | 烏ヶ森一丁目、烏ヶ森二丁目 |
| 鈴木 侑子 | (44)7152 | 駅東一丁目(4・5・6を除く)・駅東二丁目 |
| 小貫シゲ子 | (40)0887 | 駅東五丁目、柴番地で東小学校前 |
| 中村 滋 | (44)6038 | 駅東六丁目、駅東七丁目 |
| 高橋 享司 | (44)5288 | 駅東三丁目、仁良川線の北 |
| 齋藤 幸子 | (44)7719 | 駅東四丁目 |
| 阿久津要子 | (44)4479 | 医大前一丁目、医大前二丁目 |
| 吉住 齊 | (44)6804 | 医大前三丁目、医大前四丁目 |
| 近藤 令兒 | (44)2700 | 国分寺地区全域(主任児童委員) |
| 大垣 玉枝 | (44)5870 | 国分寺地区全域(主任児童委員) |

● 南河内地区

| 氏名 | 電話番号 | 担当区域 |
|-------|---------------|-------------------------|
| 佐藤 善行 | (44)6121 | 下原、西区 |
| 永山美津江 | (48)0037 | 西田中、一丁目 |
| 伊澤 正代 | (48)0552 | 二丁目、三丁目、四丁目(旧県道南) |
| 野沢 久子 | (48)5180 | 四丁目(一部を除く)、五丁目 |
| 永井 清美 | 090-9101-0501 | 六丁目(一部を除く) |
| 猪瀬 清美 | (44)1907 | 日生団地、祇園町(鉄道西側)、六丁目の一部 |
| 園部美智子 | (48)0638 | 成田、町田上、町田下 |
| 渡邊 徳 | (48)0743 | 谷地賀上、谷地賀下、下文狭、東田中 |
| 坂本 栄一 | (48)0285 | 地久目喜、仁良川上の上(1～4班) |
| 黒川 一巳 | (48)0914 | 仁良川上の下(5～11班) |
| 坂本 信子 | (48)0936 | 仁良川下 |
| 大門 利雄 | (44)3085 | 祇園町(鉄道西側除く)、祇園一丁目北 |
| 今村 陽子 | (44)8409 | 祇園一丁目 |
| 岡子美由紀 | (44)6625 | 祇園二丁目 |
| 平戸 朝子 | (44)9233 | 祇園ダイアパレス(1～3番館) |
| 菊池 優 | (37)7864 | 祇園ダイアパレス(4～6番館) |
| 神田 五郎 | (40)7546 | アーバンコンフォート、祇園自治医大、ミラパセオ |
| 上野 恵子 | (44)0748 | 祇園三丁目南、県営自治医大前住宅(1～4) |

| 氏名 | 電話番号 | 担当区域 |
|-------|----------|-----------------------|
| 石田 輝子 | (44)9045 | 県営自治医大前住宅(5～7)、祇園四丁目 |
| 浅和 勝明 | (44)8078 | G T 祇園五丁目(えごの木通り東側) |
| 齊藤さゆり | (44)5179 | G T 祇園五丁目(えごの木通り西側) |
| 新村 喜平 | (44)0380 | 緑一丁目 |
| 張山 實 | (44)6352 | 緑二丁目 |
| 渡邊 欣宥 | (40)7537 | 緑三丁目北、緑三丁目南 |
| 小椋巳代子 | (44)7498 | G T 緑四丁目北、緑四丁目南 |
| 田中 志郎 | (44)2802 | 緑五丁目の一部 |
| 小杉満理子 | (44)0757 | 緑五丁目の一部、緑五丁目南 |
| 川中子好子 | (44)8805 | 緑六丁目 |
| 熊谷 正臣 | (44)4581 | G T 緑六丁目 |
| 小室 佳子 | (48)1147 | 本吉田北(別当河原、第1班除く)、本吉田南 |
| 伊澤 香 | (49)3371 | 絹板、絹板台 |
| 野沢ひろ子 | (48)1332 | 台坪山、西坪山 |
| 藤沼 洋子 | (48)1398 | 的場、上坪山、東根 |
| 宇田 三雄 | (48)2227 | 塚越、磯部、本吉田北(別当河原) |
| 大垣 孝子 | (48)1553 | 川島、三王山、本吉田北(第1班) |
| 後藤 誠一 | (48)2248 | 上吉田、鯉沼 |
| 佐藤美佐子 | (44)2154 | 南河内地域全域(主任児童委員) |
| 中田 敦子 | (48)1627 | 南河内地域全域(主任児童委員) |

保 健 便 り

ヘルスインフォメーション Health Information

問い合わせ先 健康増進課 ☎(32)8905

お知らせ

歯の健康相談事業を行いました

10月16日、ゆうゆう館において、フッ素塗布事業と二歳児歯科検診を行いました。

フッ素塗布事業において、614人がフッ素塗布のほか、ブラッシング指導や歯科相談に参加しました。

また、2歳児歯科検診においては、163人が歯科検診や歯科相談に参加しました。

今回のフッ素塗布事業および2歳児歯科検診は、平成29年2月19日(日)です。

フッ素塗布における対象は年中児〜小学2年生までです。二歳児歯科検診における対象は平成26年7月〜12月生まれです。どちらも無料で受けることができます。

とちぎ救急医療電話相談(大人の救急電話相談)をご利用ください。

県では、救急医療体制を充実するため、概ね15歳以上の方を対象に、急な病気やけが、事故などに対する救急電話相

談をスタートしました。

救急車の要請や医療機関受診の要否、家庭での対処方法等について看護師がアドバイスしますので、心配な時はご相談ください。

■相談時間 午後6時〜10時まで

■電話番号 #7111 携帯電話やプッシュ回線以外は028(623)3344

※緊急、重症の場合は迷わず119番をご利用ください。 ※お子さん(概ね15歳未満)の急な病気やけがに関する相談は42ページをご覧ください。

相談

育児相談

子育てに関する様々な悩みや心配ごとの相談をお受けします。

■日程 12月21日(水)、平成29年1月30日(月)、2月16日(木)、3月16日(木)

※月1回実施予定。

■受付時間 午前9時30分〜11時

■会場 ゆうゆう館大ホール

■相談員 保健師・助産師・管理栄養士・心理士

■持ち物 母子健康手帳

※受付順にご相談をお受けします。相談までにお待ちいただく場合がありますので、ご了承ください。

JUNOの健康相談

「眠れない、食欲が落ちた、体や頭が重い」など、誰にも相談できずにつらい思いをしている方はいませんか？

市では、精神科医が対応する「こころの健康相談」を実施します。相談することで、今のつらさが少しでも軽くなればと思います。

■日程 平成29年1月17日(火)

午後2時〜4時

■場所 市役所

■相談員 精神科医

■料金 無料

※予約制です。相談日の一週間前までにご連絡をお願いします。

※相談日以外でも随時保健師が相談をお受けします。

子育て巡回相談

子育てに関する悩みや心配ごとの相談を、市内の子育て

支援センターで実施します。

子育て支援センター(ゆりかご)

■日程 12月12日(月)

※偶数月に実施予定。

■時間 午前9時〜11時

■相談員

心理士・看護師・保育士

■会場

子育て支援センター(ゆりかご(あおば保育園内))

※注意事項…「ゆりかご」を初めて利用される場合には、防犯対策のために入館者登録(名札代)310円がかかります。

※子育て支援センターでは、子育て巡回相談日以外でも随時保育士が相談を受け付けています。

予防接種

高齢者インフルエンザ定期予防接種を実施しています

次の接種医療機関が追加されましたのでお知らせします。 薬師寺運動器クリニック

☎(44)6100

※詳細については広報紙10月号の21ページをご覧ください

教室

「みそ汁塩分測定会 お家のみそ汁測ってみそ！」

(健康マイレージ対象事業)
みそ汁や漬物を多くとっていると、塩分のとり過ぎにつながります。

まず1gの減塩を目指して、ご家庭のみそ汁にどの位塩分が含まれているのか測定してみませんか？

■日時・場所

平成29年1月11日(水)

南河内公民館

平成29年2月8日(水)

ゆうゆう館

■実施時間

午前9時30分～10時

午前10時～10時30分

■定員

各時間帯15名(先着順)

※前日までにご予約下さい。

■持ち物 みそ汁またはスープ(100cc以上をタッパーや袋に入れてお持ち下さい。)
※ご参加の方に、小さじフアミリーをプレゼントします。

ヘルシースタート教室

食事バランスガイドを使って簡単に食事バランスを考える教室を開催します。また、お子さんの離乳食についてもアドバイスします。お子さんと一緒にご参加ください。

■日時

平成29年1月27日(金)

午前10時～11時45分

受付…午前9時45分～

■場所 ゆうゆう館大ホール

■対象者 平成28年6・7月生まれの生後6～7か月児を持つ保護者

■持ち物 母子手帳

■定員 約20名

※定員になり次第締め切り

■内容

・自分や家族の食事について振り返ってみよう
・大人の食事から離乳食への取り分けの工夫
・血圧測定

■申込締切

平成29年1月20日(金)

■申込方法

電話または左記のQRコードでお申し込みください。



はつらつサロン

(健康マイレージ対象事業)
県民健康・栄養調査結果による、栃木県民で運動習慣のある人(週2日以上、1回30分、1年以上継続している人)の割合は、男女とも20%程度で、全国平均を大きく下回っています。

生活習慣病予防の効果は、身体を動かす運動の強さと時間とともに上昇するといわれ、適度な運動は食生活と並んで健康づくりに欠かせないものです。

「自分の健康は自分で守る」を目標に、積極的に運動にチャレンジしてみませんか？

■対象者 74歳以下の市民で、次のどちらかに当てはまる方

①各種教室参加者

②血液検査で要指導の項目があり運動が必要な方

■内容 自宅でも続けられる運動の紹介と実践(ストレッチや有酸素運動等)

■場所 ゆうゆう館 大ホール

■日程(全4回)

平成29年1月19日(木)

2月3日(金)

2月3日(金)

2月3日(金)

2月3日(金)

2月17日(金)
3月3日(金)

午前9時30分～11時30分

■申込締切

平成29年1月12日(木)

■持ち物 タオル、飲み物(水かお茶)、運動可能な服装、室内用運動靴

■費用 無料

■定員 30名程度

(申込者が多数の場合は、初めて参加される方を優先させていただきます)

「アクアサイズ」プールでエクササイズ

(健康マイレージ対象事業)

プールを利用した運動は、関節に負担をかけずに筋肉や血管に、日常以上の負荷をかけることが簡単にできるため、健康づくりや生活習慣病予防につながります。

また、筋力が付き、代謝が上がり血流が良くなることで、ダイエットや冷え性・アンチエイジングにも効果が期待できると言われています。

この機会にプールで運動を始めてみませんか？

■日時

1回目…平成29年1月18日(水)

午前10時～11時40分

2回目…1月25日(水)
3回目…2月1日(水)

午前10時30分～11時30分

※3回1コースになります。

■対象者

74歳以下の市民で基本的な検診を受診している方。

なお、疾病を有しており市長が主治医の指示を必要と認められた方については、医師からの運動指導情報提供書を提出していただきます。

■場所

ふれあい館プール

■持ち物

水着、スイミングキャップ、バスタオル

■参加費

無料(プールの使用料も含む)

■定員

20名

■申込締切

平成29年1月11日(水)

■申し込み先

ふれあい館

☎(47)1122



しもつけ減塩部 (高血圧予防教室)

くさら館コース

高血圧予防のために尿検査から自分の1日の食塩摂取量を知り、減塩のポイントを学んでみませんか。

■対象者

74歳以下の市民で、次のいずれかに該当する方

①血圧が要指導・要医療の方
②eGFRが要指導の方

■会場 くさら館 研修室

■定員 20名

■日程・内容

○平成29年1月25日(水)

午前9時30分～11時30分

・高血圧予防のために(保健師)

・減塩生活はじめませんか

(管理栄養士)

※尿検査回収①

○2月15日(水)

午前9時30分～正午

・尿検査①の結果について
・健康クイズ

・調理実習(おいしく減塩)

○3月1日(水)

午前8時45分～9時45分

※尿検査回収②

○3月22日(水)

午前9時30分～11時30分

・尿検査②の結果について

・まとめ自分の1日の塩分摂取量はどう変わった?

■申込締切

平成29年1月18日(水)

※参加される方には、事前に尿検査の容器とご案内をお送りします。

■参加者の声

「自分では薄味つもりでしたが、塩分量の結果に驚きました」

「塩分を控えて血圧が下がってきました」



食事 バランスガイド

皆さん、「食事バランスガイド」をご存知ですか?

最近では、スーパーやコンビニでも見かける機会が増えてきましたが、実際に活用することは難しいと考えている人が多いようです。

今回は、ポイントを絞って説明していきます。

①「食事バランスガイド」とは1日に「何を」「どれだけ」食べたらいいかの目安を分かりやすくイラストで示したもので、厚生労働省と農林水産省の共同により平成17年6月に策定されました。

②コマをイメージして作られており、コマの持つ所で軸になっている部分は甘くない飲み物(水やお茶、無糖のコーヒー・紅茶等)で、コマの回転は運動を表しています。

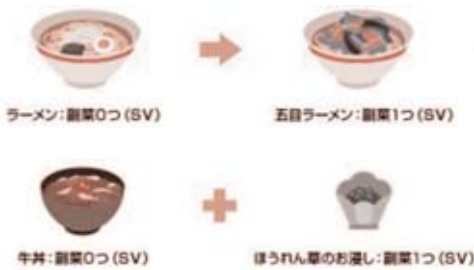
③コマは5つの料理グループ(主食・副菜・主菜・牛乳と乳製品・果物)からできています。

④☆1番上は主食(ごはん、パン、麺など)を表します。

主食は毎日の生活のエネルギーになるので、しっかりと食べる必要があります。主食を減らすとエネルギー不足で、自分の筋肉を分解してエネルギーに変えてしまうので、筋肉が減り基礎代謝が落ちる原因になると言われています。

☆2番目に面積の広い部分は副菜(漬物以外の野菜料理)を表しています。「第2次健康しもつけ21プラン」の重点施策では、野菜の摂取目標量を成人1日あたり350g以上(1日5皿の野菜料理)としています。毎日、目標量の野菜を摂取することは大変ですが、少しの工夫で目標量に近づけることができます。

例



☆たんぱく質(肉・魚・卵・大豆製品など)、牛乳と乳製品・果物、この3つは摂りすぎると体重が増える原因になるので適量を心がけましょう。



バランスの悪い例
(主食と副菜が欠けて、主菜が多すぎる例)

バランスの良い例

コマのバランスが悪くコマが倒れてしまった時は、カラダのバランスが崩れている可能性があるので注意しましょう。

地域包括支援センターだより

地域包括支援センターは、地域で暮らす高齢者のみなさんの身近な相談窓口です！

■問い合わせ先
地域包括支援センター

みなみかわち ☎(44)30002
こくぶんじ ☎(43)1229
いしばし ☎(51)0633

認知症サポーター養成講座
のご案内

(健康マイレージ対象事業)

認知症サポーター

4,000人達成記念

イベントを開催しました

10月16日、南河内公民館において、「認知症サポーター4,000人達成」認知症の人とともに輝く下野市をめざして」を開催しました。

記念式典では、認知症サポーター養成講座を受講した小学生の作文表彰が行われました。

・最優秀賞

祇園小学校六年

星 優莉香さん

・優秀賞

祇園小学校六年

杉山 陸碧さん

有野 遥紀さん

南河内第二中学校

星 愛優香さん

記念講演では、詩人・児童文学作家でもあり、認知症の母親を介護した経験のある藤川幸之助先生にご講演いただきました。講演の中では介護を通して作成した詩の朗読も



行われました。参加者からは「分かりやすく、心に響く内容だった」「心が洗われる素晴らしい話だった」などの意見がありました。

シンポジウムでは、「地域の人へ伝えたいこと」をテーマに家族介護者、認知症サポーター医などから、それぞれの立場からのお話を聞きました。今後も継続的に認知症の普及啓発や理解を深める活動を行っていきます。

認知症の方を介護している 家族者交流会のお知らせ

認知症の方を介護している家族の交流会と情報交換の場として交流会を開催します。

■日時

12月16日(金)

午前10時30分～午後2時

■会場

薬師寺コミュニティセンター

■対象者

現在、在宅や施設で認知症の方を介護している方または、認知症の介護経験者

■内容

調理実習

情報交換他

■参加費

昼食代 500円

■申し込み・問い合わせ先

基幹型地域包括支援センター

☎(44)1118

「おこしく食べて脳つきぎせ」 健康教室のお知らせ

脳を活性化して認知症を予防する生活習慣と食事について学んでみませんか！

■日時

平成29年1月20日(金)

午前10時～午後1時

■会場

薬師寺コミュニティセンター

■内容

認知症予防の講話と調理実習

■対象者

65歳以上の市内在住者

■定員

20名(定員になり次第締め切り)

■参加費

500円

■持ち物

三角巾・エプロン・タオル

■申し込み・問い合わせ先

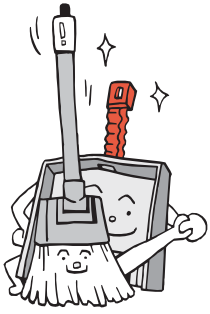
地域包括支援センターみなみかわち



認知症について
・認知症サポーターについて
■定員
40名(定員になり次第締め切り)

■申し込み・問い合わせ先

各地域包括支援センター



環境トピックス

問い合わせ先

環境課 ☎ 32-8898



下野市ごみ減量化ポスターコンテスト入賞者が決定!

ごみ減量化と環境への負担が少ない地域づくりを目指すため、夏休みの市内小中学生を対象に「マイバッグ運動」をテーマとしたポスターコンテストを実施したところ、合計337点の応募をいただきました。

厳正な審査の結果、次の方が入賞となりました。おめでとうございます。なお、入賞作品は市ホームページでご覧いただけます。

最優秀賞



小学校低学年の部



小学校高学年の部



中学校の部

ポスターコンテスト入賞者(敬称略)

| | 小学校低学年の部 | | | 小学校高学年の部 | | | 中学校の部 | | |
|------|----------|-------|----|----------|------|----|--------|--------|----|
| | 氏名 | 学校名 | 学年 | 氏名 | 学校名 | 学年 | 氏名 | 学校名 | 学年 |
| 最優秀賞 | 蛭田 明輝 | 吉田西小 | 3 | 伊藤 愛唯 | 古山小 | 6 | 三村 温 | 南河内第二中 | 1 |
| 優秀賞 | 桑川 未知 | 古山小 | 3 | 高橋 美沙貴 | 古山小 | 6 | 上西 瑠璃 | 南河内第二中 | 1 |
| 優秀賞 | 伊澤 知花 | 国分寺小 | 3 | 直井 くるみ | 薬師寺小 | 5 | 太田 奈歩 | 国分寺中 | 3 |
| 佳作 | 乗田 桜来 | 吉田西小 | 1 | 中山 菜奈子 | 古山小 | 5 | 総山 詩晶 | 国分寺中 | 1 |
| 佳作 | 渡邊 心結 | 緑小 | 1 | 倉井 麻華 | 国分寺小 | 5 | 小川 遥 | 国分寺中 | 1 |
| 佳作 | 本橋 叶多 | 国分寺東小 | 1 | 伊澤 遼平 | 緑小 | 6 | 斉藤 貴大 | 国分寺中 | 2 |
| 佳作 | 遠藤 志峰 | 国分寺小 | 2 | 斉藤 桜希 | 国分寺小 | 6 | 直井 彩音 | 南河内中 | 1 |
| 佳作 | 舘野 和真 | 祇園小 | 3 | 木村 桃華 | 国分寺小 | 6 | 永吉 さくら | 南河内第二中 | 2 |

事業所から出るごみはごみステーションへは出せません！

家庭から出るごみ以外はすべて事業所ごみです。飲食店や店舗、事務所などから出るごみ（一般廃棄物）は、一般家庭用のごみステーションには出せません。これらのごみは事業者自らの責任において適正に処理していただくことが原則です。

事業者の皆様には、次のいずれかにより処理されまじょう、ご理解とご協力をお願いいたします。

■一般廃棄物収集運搬許可業者に委託する

それぞれの事業者が許可業者と契約し、排出する方法です。排出曜日・時間、排出場所、排出方法などは、許可業者と相談のうえ取り決めてください。（収集許可業者については環境課までお問い合わせください）

■自ら処理施設に搬入する

事業者が自らの処理施設等に運んで処理する場合は、適正な分別にご協力ください。

分別の徹底を！

不適正な分別排出により、ごみ収集車に火災事故が起る危険性があります。適正分別・適正排出にご協力ください。

ごみを出すときは、行政カレンダーの「家庭ごみの正しい分け方・出し方」をよく確認し、次の事を必ず守って排出してください。

■小型家電製品・コンロ

火花を引き起こす可能性がありまじょうので、電池は必ず外してください。

■ライター

使い切ってからガスを抜いて「有害ごみ」の日にしてください。

■スプレー缶・卓上コンロのガスボンベ

中身を使い切ってから、市販の穴開け器などで穴を開けて「有害ごみ」の日にしてください。



野焼きは法律で禁止されています！

住宅の庭先を含む野外でのごみの焼却行為（野焼き）は違法行為です。一部の例外を除き、「廃棄物の処理及び清掃に関する法律」で禁止されています。違反した場合は、5年以下の懲役若しくは1000万円（法人は3億円）以下の罰金またはこれらの併科に処せられます。また、例外とされた場合でも周辺環境への悪影響が認められるときには、直接指導に伺い、行為を中止していただくことがあります。

ごみは焼却せず、きちんと分別してごみステーションに出しましょう。

※例外となる場合

- ・ 廃棄物処理法の基準に適合した焼却炉で焼却する場合
- ・ どんど焼きなど社会の慣習上やむを得ないもの
- ・ 農業を営むためにやむを得ないものとして行われるもの
- ・ たき火その他日常生活を営む上で通常行われる廃棄物の焼却であった軽微なものなど

空き地の雑草は刈り取りまじょう

空き地の管理が適正に行われていないと、次のような生活環境の悪化を招きまじょう。

- ①粗大ごみなどを不法投棄されやまじょう
- ②害虫の発生場所になる
- ③交差点などの角地では見通しが悪くなることまじょう、交通事故の原因になる
- ④雑草の花粉によるアレルギーの原因になる

特に、冬期には立ち枯れて枯れ草火災の原因になることまじょう、周辺住民の迷惑にならないよう、所有者の方は、定期的に雑草の除去をする等適切な管理をお願いまじょう。

年末年始トイレの汲み取り・浄化槽の清掃はお早目

12月29日～1月3日まで、し尿処理場が閉場（お休み）のため、汲み取り業者による汲み取り・清掃ができません。年内中の汲み取り・清掃をお考えの方はお早め

に契約業者へ依頼してください。

僕たちを放し飼いにしないで！

飼い犬を放し飼いにすると、人や物に危害を与えかねまじょう。犬にとつても、交通事故にあうおそれまじょう。犬は大変危険です。犬は必ずつないで飼いまじょう。また、散歩の時もリード（引き綱）をつけまじょう。

猫の飼い主さんにもお願いです。飼い猫は屋内飼育に努めてください。ご近所へのふん尿などの被害防止や、交通事故などの危険から猫を守るために大変有効です。

ご近所からあなたの犬・猫が好かれるためにご協力をよろしくお願いまじょう。栃木県では、毎年多くの迷い犬が、飼い主がわからないために殺処分されています。



ゆうがおグリーンネット通信

しもつけ環境市民会議事務局

☎(32)88998(環境課)

所属団体紹介①

しもつけ環境市民会議には4つの部会があり、それぞれ環境に関する活動を行っています。部会は市内で活動する市民団体によって組織されておりあります。

今回は「自然環境部会」に所属する「下野市自然に親しむ会」をご紹介します。

「下野市自然に親しむ会」は、合併前にそれぞれの町にあったホテルを守る会や生き物探検隊(発掘ある・いる探検隊)を母体として平成20年に設立されました。現在会員は、66名です。

本会には、発掘ある・いる探検隊の植物部会、水辺の動植物部会(メダカ里親の会を含む)、探鳥部会、昆虫部会(ジャコウアゲハ保護部会を含む)、きのこ部会の他に、ホテルの再生を目標とした「ホテル部会」、子供たちを対象とした「お

もしろ理科実験部会」、有機農業部会があります。

発掘ある・いる探検隊では、市内の生き物調査をするとともに、珍しい生物については現地での保護ばかりでなく、公園などで増やすこともめざしています。

市内には、カザグルマの自生地があります(完全には日光と、市内の2カ所のみ)。また、下野市のよう

な環境では珍しいイチリンソウ、バアソブ、キンラン、あるいはメダカなどの絶滅危惧種が見つかっています。ただ、宇都宮市などと比



ジャコウアゲハ



べると、まだほんのわずかです。これらの発見、保護には皆様のお手伝いが必要です。また、ある雑木林をジャングルゴッコなどに活用する事業も来年から始まります。

入会希望の方は、生涯学習情報センター(0285(40)0911)に連絡して下さい。

年会費は、一人1,000円、家族会員として参加される場合は1,400円です。

微小粒子状物質(PM2.5)の注意喚起について

栃木県では、県内のPM2.5濃度の1日あたりの平均値が70マイクログラム(1立方メートル当たり)を超えると予想される場合に、注意喚起情報をお知らせしています。

注意喚起情報が出たら

- ・屋外での長時間の激しい運動を控えましょう。
- ・屋内においても換気や窓の開閉を必要最小限にしましょう。

栃木県防災メール配信

メール配信を登録された方には、光化学スモッグ注意報またはPM2.5注意喚起情報が出されるとその情報が自動配信されます。

登録する場合は、左記のQRコードを読み取るか、左記アドレスへ空メールを送信してください。登録画面へのリンクURLが付与されたメールが返送されますので、画面の指示に従って登録してください。

☐bousai

tochigiken-entry@

sg-mj



PM2.5や光化学スモッグについて知りたい
栃木県のホームページと
ちぎの青空をご覧ください。

http://www.pref.tochigi.ig.jp/d03/eco/kankyuu/hozen/aozora.html

不用品リサイクル情報

譲りたい

- ・ピアノ・子供用スーツ・(男児用160cm)・セミダブルベッド(フレーム)・チャイルドシート・子ども用イス・電気オルガン・ペット用紙おむつ・幼児おまる&補助便座・幼児用補助便座・幼児用布団セット

譲ってほしい

- ・自転車(24〜26インチ、その他サイズのもの)・子供用自転車(女児用22・24インチ)・ソファ(長いもの)・キックバイク・カラーボックス・国分寺東小学校体操着(長袖・半袖140〜150cm)・スノーブーツ(女児用20cm)・ジグソーパズル(幼児用)・CDラジカセ(幅30cm幅以内)・タープテント・ベビーカー・チャイルドシート・ベビーベッド

国民年金 だより

問い合わせ先
市民課 ☎(32)8895
栃木年金事務所
☎0282(22)6074、4134

老齢基礎年金繰り上げ受給

国民年金の老齢基礎年金は65歳から受け取るのが基本ですが、本人が希望すれば60歳からでも受け取ることが出来ます。この場合、受け取る年金額が65歳から受け取り始める年金額に比べ減額されます。減額率は、受給を希望し、請求した月から65歳になる月の前月までの月数に応じて、1か月繰り上げるとに0.5%ずつ低くなります。

つまり、繰り上げの請求を行う月によって減額率は異なります。なお、減額は一生続きますので注意が必要です。

年金を受け取る手続きを裁定請求といい、国民年金の裁定請求の手続きは、市区町村役場の国民年金の窓口(第2

号および第3号被保険者期間がある場合は年金事務所)で行います。

繰り上げ受給の注意点

- 繰り上げ受給をすると、いくつかのデメリットがあります。十分理解したうえで、繰り上げ受給をするかどうか決める必要があります。
- ① 繰り上げの請求をした場合は、裁定の取り消しや変更はできません。
 - ② 請求時の年齢に応じて年金額が減額され、一生減額された年金を受け取ることになります。
 - ③ 繰り上げ受給後は、65歳になるまでの間に障がいの状態になっても、原則として障害基礎年金が受給できません。
 - ④ 繰り上げ受給後に遺族年金等が発生した場合は、65歳になるまでの間、老齢基礎年金と遺族年金のどちらか一方を選択することになります。65歳からは両方支給されますが、老齢基礎年金は減額支給のままです。
 - ⑤ 寡婦年金を受ける権利がなくなります。
 - ⑥ 国民年金の任意加入ができません。

老齢基礎年金繰り上げ受給 総額(累計額)

20歳から60歳まで40年間保険料を納めて、65歳からの年金額を満額780,100円(平成28年度の額)受け取るものとして計算しています。(単位:円)

| 受給開始年齢 累計額 | 60歳 70% | 61歳 76% | 62歳 82% | 63歳 88% | 64歳 94% | 65歳 100% |
|---------------|------------|------------|------------|------------|------------|-------------|
| 60歳時 | 546,070 | | | | | |
| 61歳時 | 1,092,140 | 592,876 | | | | |
| 62歳時 | 1,638,210 | 1,185,752 | 639,682 | | | |
| 63歳時 | 2,184,280 | 1,778,628 | 1,279,364 | 686,488 | | |
| 64歳時 | 2,730,350 | 2,371,504 | 1,919,046 | 1,372,976 | 733,294 | |
| 65歳時 | 3,276,420 | 2,964,380 | 2,558,728 | 2,059,464 | 1,466,588 | 780,100 |
| 70歳時 | 6,006,770 | 5,928,760 | 5,757,138 | 5,491,904 | 5,133,058 | 4,680,600 |
| 75歳時 | 8,737,120 | 8,893,140 | 8,955,548 | 8,924,344 | 8,799,528 | 8,581,100 |
| 80歳時 | 11,467,470 | 11,857,520 | 12,153,958 | 12,356,784 | 12,465,998 | 12,481,600 |

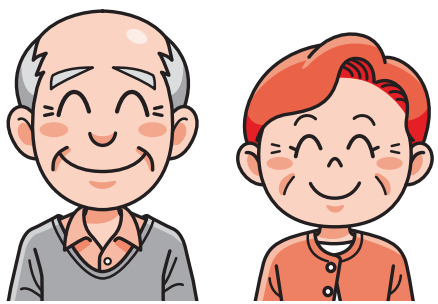
老齢基礎年金繰り下げ受給

国民年金の老齢基礎年金は、本人が希望すれば66歳から70歳までの希望するときから年金を受け取ることもできます。この場合、受け取る年金額が65歳から受け始める年金額に比べ増額されます。増額率は、65歳になった月から繰り下げの申し出を行った月の前月までの月数に応じて、1か月繰り下げるとに0.7%ずつ高くなります。

つまり、繰り下げの請求を行う月によって増額率は異なります。ただし、昭和16年4月1日以前に生まれた方は、66歳で受け取り始めた場合は12%、67歳では26%、68歳では43%、69歳では64%、70歳では88%の増額となります。

※表は昭和16年4月2日以降に生まれた方

| 支給の繰り下げを申し出た日の年齢 | 受取率 |
|------------------|---------------|
| 65歳 | 100% |
| 66歳0か月～66歳11か月 | 108.4%～116.1% |
| 67歳0か月～67歳11か月 | 116.8%～124.5% |
| 68歳0か月～68歳11か月 | 125.2%～132.9% |
| 69歳0か月～69歳11か月 | 133.6%～141.3% |
| 70歳 | 142% |



生涯学習情報センターまつり2016が開催されました

秋晴れに恵まれた10月16日、第9回生涯学習情報センターまつりが賑やかに開催されました。生涯学習情報センターに登録する市民活動団体や生涯学習ボランティアによるパネル展示、模擬店、手作り体験等が実施された他、シンセサイザーや太極拳パフォーマンスなどが会場を盛り上げました。今年のテーマ「手をつなごう、友達の輪、地域の輪」らしく、会場づくりから運営まで参加者全員で協力し合って行われました。



毎年人気のザリガニ釣りとはざーの様子



下野JLCも参加しました！



模擬店の様子



ラペリスフラワー手作り体験

生涯学習だより

「学び」は楽しく行こう！

放送大学
4月生募集のお知らせ

放送大学では平成29年度第1学期(4月入学)の学生を募集中です。

放送大学はテレビ等の放送やインターネットを通して学ぶ通信制の大学です。

心理学・福祉・経済・歴史・文学・自然科学など、幅広い分野を学べます。

働きながら学んで大学を卒業したい、学びを楽しみたいなど、様々な目的で幅広い世代、職業の方が学んでいます。

15歳以上の方なら、1科目から学習する選科履修生・科目履修生として入学できます。

18歳以上の大学入学資格をお持ちの方なら、入学試験はなく、全科履修生として入学でき、4年以上在学して、124単位を修得し卒業すると、学士(教養)の学位を取得できます。

一つの分野を体系的に学びたい方には「放送大学エキスパート」を実施しています。

■出願期間

第1回は2月28(火)日まで、第2回は3月20(月)日まで。

資料は無料で差し上げてい

ます。お気軽にお問い合わせください。

■問い合わせ先

放送大学栃木学習センター
☎028(632)0572
放送大学ホームページでも受け付けております

■パソコン基本操作相談窓口

パソコンボランティアの方が相談に応じます。

■日時

12月5(月)
1月10(火)
午後1時～2時

■相談受付

下野PC愛好会(パソコンボランティア講師団体)

■会場・問い合わせ先

生涯学習情報センター
☎(40)0911



五六億七千万年

十二月になりました。十二か月前に新年の挨拶をし、新しい年の始まりに向けて様々な目標を立て臨んだ方も多いかと思えます。さて皆さんは、過ぎ去った日々をどう振り返りますか？ 普段、仕事で一万年前とか三百年前とか、古墳時代後期などと時空を超越したような言葉を使い文化財の説明をさせていただいているため、一年という単位が時折ピンとこなくなってしまうことがあります。今年のように地震や噴火、台風などの災害のほか、疫病などが多く続いた平安時代の終わり頃の永承七年（一〇五二）には、末法の世を迎える

とされました。この事柄は教科書には末法思想として説明されています。釈迦しやくかの入滅後およそ五百年は正しい仏法が行われますが、その後、年数が立つと人々が仏教の教えを軽んじるようになり、修行も怠り悟りも得られないような末法の時代が一万年も続くと考えられていました。このように暗く不安な時代である平安時代後半の人たちのタイムスケールはさらに大きく、弥勒信仰みろくと結びついて、釈迦入滅後五六億七千万年の後に再び弥勒がこの世に現れ釈迦の救いに漏れた人達を救うとされました。戦乱で明日の生死もわからない戦国

期の東国の武士たちは、この考えを多く受け入れました。きつと気の遠くなるような未来、本当かどうか分からない未来でも、いつかは救われるという望みをもっていたことなのかもしれません。

話題は変わりますが、九月に市内の小学六年生全員に歴史についてアンケート調査をさせていただきました。歴史が嫌いという回答した人は5パーセント、好きが47パーセント、普通が48パーセントでした。「好きな時代は？」の問いに男子は、鎌倉から江戸時代、女子は奈良平安時代、江戸時代が多く、中には「平成」に丸を付けてくれた人も数人いました。「歴史上の人物で好きな人は」の問いに男女とも一位が織田信長、続いて徳川家康、男子は豊臣秀吉などの戦国武将と坂本龍馬、源頼朝、聖徳太子などが続きます。女子は上位に紫式部、清少納言、卑弥呼がランクインします。はつきりと嗜好が分かれるようです。

大河ドラマやゲームなどの影響もあるのかもしれませんが、一種のあこがれもあるのかもしれませんが。

「将来、行ってみたい世界遺産は？」の問いに一番多い回答は、富士山、次いで金閣寺・銀閣寺、

姫路城などが上がっています。マチュピチュ、モンサンミッシェル、サグラダファミリアなど良く知っているなど感心する回答もありました。

今回のアンケートで意外な結果と思ったのが、縄文時代より平安時代を好きな時代と選んだ児童がかなり少なく、特に縄文・弥生時代に比べると古墳、飛鳥・奈良時代を選んできた人はほんのわずかでした。やはり一万年とか三千年とか千五百年とか漠然とした時間軸が受け入れてもらえない要因なのでしょうか？ 古文書などの記録もわずかしかなかった時代のため、登場人物の顔が見えない時代と言われますが、これらの時代の面白さを知ってもらうためにはもっと工夫が必要なのかもしれません。残念ながら遺跡や史跡などでは直接個人の顔が思い浮かぶことはありません。下野薬師寺跡のように古麻呂、道鏡などと個人が思い浮かぶ史跡は関東地方でも稀で、県内で全時代を通してみてもわずかだと思います。

現代が末法の時代かどうかは分かりませんが、これだけ科学が進歩した時代でも大晦日には多くの人たちが、一年間の御礼と新たなお願いのため神社や寺院にお参りに行くことでしょう。



スポーツ少年団SHIPS交流大会(しっぽ取り)

Let's SPORTS

総合型地域スポーツクラブ

**NPO法人
グリムの里スポーツクラブ**
問い合わせ先
担当 川村
☎(52)1182(月・水・金
曜日午前9時〜午後5時)

優良団体表彰受賞

10月18日に栃木県公館で行われた、「教育功労者優良学校及び優良団体表彰」において、グリムの里スポーツクラブ(金田幸子会長)が「優良団体表彰」を受賞しました。総合型地域スポーツクラブの受賞は県内初となります。これからも「いつでも・どこでも・誰とでも」スポーツが楽しめることを目標に取り組んでいきます。



NPO法人 元氣ワイワイ南河内

申し込み・問い合わせ先
南河内体育センター内窓口
☎(48)5401(土・日・曜・祝・祭日除く午前9時〜午後5時)
FAX(48)5385

親子スキー教室 参加者募集

★下野市委託事業

雪の便りを聞くと心が躍りますよね。現地インスタラクターによる講習も企画しておりますので(別料金)、初心者の方も経験者の方も、この機会にぜひ参加してみませんか。

■日時 平成29年1月29日(日)

■行程

(行き)午前5時30分南河内公民館出発、9時スキー場着、午前中の講習参加者以外は自由行動。
(帰り)午後3時30分スキー場出発、7時南河内公民館着予定

■場所

たかつねスキー場

■対象者 原則として市内在住・在勤の方

■参加費

大人6,000円

子供5,000円(小学生まで)

(リフト券・昼食代込み)

※小学生までは要保護者同伴
講習受講料1,000円

■定員 40名

■申込期間・方法

12月5日(月)〜南河内体育センター内クラブ窓口で、申込書に参加費を添えて申し込みください。定員になり次第締め切ります。

■その他

参加者20名以下なら中止となります。

平成29年1月24日(火)以降のキャンセルは料金が発生します。



NPO法人 夢くらぶ国分寺

申し込み・問い合わせ先
国分寺B&G海洋センター内クラブ窓口で申込書に参加費を添えて申し込みください。
担当・増山

☎(44)0849(火・水・金曜日
午前8時30分〜午後5時15分)
FAX(44)5131

未就園児親子体操教室 3rdシリーズ参加者募集

親子で楽しみながら我が子の心と体の成長を実感できます。運動や遊びなどを通じて自主性が芽生え、就園前の準備になります。

■日時 平成29年1月16日
3月6日(毎週月曜日全8回)
午前10時〜11時30分

■会場

国分寺海洋センター体育館

■募集対象者

期間中に2歳になる幼児
未就園児20名程度

■参加費(8回分)

4,000円(幼児のみ保険加入)

■申込期間

12月14日(水)より先着順で定員まで受け付けます。

■その他 託児ボランティアを紹介可能です。

大会結果報告

空手少年 大活躍！

9月19日に、栃木県立県南体育館を会場として開催された、「2016栃木県空手道大会思川杯」において、上位入賞を果たしました。結果は次のとおりです。今後の更なる活躍を期待しています。

○極真会館雀宮道場

小学6年生組手の部 優勝

中野佑月(古山小6年)

昨年出場した同大会では準優勝であり、昨年を上回る最高の結果となりました。



○極真空手アスカ医大前道場

小学2年生組手の部第3位

齋藤鼓生(薬師寺小2年)

小学6年生緑帯以上型の部

第3位

飯野幸太(国分寺小6年)

中学1年生組手の部第3位

中学・高校生型の部(男女)

入賞

江戸哲心(南河内中1年)

中学2・3年生組手の部

第3位

中学・高校生型の部(男女)

第3位

中嶋竜悠(佐野日大中等

部3年)



関東大会に出場しました！

5月に行われた県大会において、薬師寺TTC所属の太田聖斗さん(国分寺小4年生)が、カブの部(小学4年生以下)で第3位に入賞し、10月15～16日に開催された第21回関東ホープス卓球大会に、栃木県代表として出場しました。

太田さんは予選リーグを勝ち上がり、決勝トーナメント3回戦で惜しくも敗れてしまいましたが、ベスト16の好成績を収めました。今後の活躍を期待しています。



竹の子クラブ (ソフトテニス) 須藤・木島ペア 県大会優勝！

9月11日に行われた、全国ジュニアソフトテニス大会(KENKO・CUP)栃木県予選会において、6年生男子の部で、須藤湊太さん(吉田西小6年)・木島凜翔さん(薬師寺小6年)が見事優勝し、栃木県代表選手として12月23日～25日にかけて行われる全国大会に出場することになりました。おめでとうございます。今後の活躍を期待しています。



体育センター窓口業務 スタッフを募集します

平成29年4月より、次の2つの体育センター管理運営業務が、それぞれNPO法人元気ワイワイ南河内、NPO法人夢くらぶ国分寺へ委託されることに伴い、各センターの窓口業務スタッフを募集します。勤務時間や給与はクラブにより異なりますので、詳細は各クラブへお問い合わせください。

■業務内容

市体育施設の利用予約受付、施設鍵貸出等

■勤務地

- ①南河内体育センター
- ②国分寺B&G海洋センター

■募集期間

12月1日(木)～28日(水)

■問い合わせ先

①南河内体育センターでの勤務を希望する方
元気ワイワイ南河内

☎(48)5401

②国分寺B&G海洋センターでの勤務を希望する方

夢くらぶ国分寺

☎(44)0849

■問い合わせ先

薬師寺TTC 代表 坂本
☎090(4542)5050
※随時、会員募集中



図書館

Library Information

利用案内

■12月の図書館カレンダー

■南河内図書館 ☎48-2395

| 日 | 月 | 火 | 水 | 木 | 金 | 土 |
|----|----|----|----|----|----|----|
| | | | | 1 | 2 | 3 |
| 4 | 5 | 6 | 7 | 8 | 9 | 10 |
| 11 | 12 | 13 | 14 | 15 | 16 | 17 |
| 18 | 19 | 20 | 21 | 22 | 23 | 24 |
| 25 | 26 | 27 | 28 | 29 | 30 | 31 |

■石橋図書館 ☎52-1136

| 日 | 月 | 火 | 水 | 木 | 金 | 土 |
|----|----|----|----|----|----|----|
| | | | | 1 | 2 | 3 |
| 4 | 5 | 6 | 7 | 8 | 9 | 10 |
| 11 | 12 | 13 | 14 | 15 | 16 | 17 |
| 18 | 19 | 20 | 21 | 22 | 23 | 24 |
| 25 | 26 | 27 | 28 | 29 | 30 | 31 |

■国分寺図書館 ☎44-3399

| 日 | 月 | 火 | 水 | 木 | 金 | 土 |
|----|----|----|----|----|----|----|
| | | | | 1 | 2 | 3 |
| 4 | 5 | 6 | 7 | 8 | 9 | 10 |
| 11 | 12 | 13 | 14 | 15 | 16 | 17 |
| 18 | 19 | 20 | 21 | 22 | 23 | 24 |
| 25 | 26 | 27 | 28 | 29 | 30 | 31 |

■開館時間

午前9時～午後7時

■図書館ホームページ

(蔵書検索・予約システム)

[http://www.library.](http://www.library.shimotsuke.tochigi.jp/)[shimotsuke.tochigi.jp/](http://www.library.shimotsuke.tochigi.jp/)

携帯電話からのご利用

[https://www.e-tosho.](https://www.e-tosho.com/shimotsuke/mb/)[com/shimotsuke/mb/](https://www.e-tosho.com/shimotsuke/mb/)

QRコード

南河内図書館

■冬のおたのしみ会(クリスマス会)

12月10日(土) 午前10時30分～ 視聴覚室
パネルシアターと歌の楽しいクリスマス会。
サンタさんも来るかも!?ブラックシアター「こうさぎましろのおはなし」
「あわてんぼうのサンタクロース」ほか

■読書会

12月10日(土) 午前10時～
テキスト/佐藤 愛子 著「九十歳。何がめでたい」

■赤ちゃんといっしょ～絵本とベビーマッサージ～

12月15日(木) 午前10時30分～ 視聴覚室
講師：有野なつみ 先生
対象：0歳児(生後2か月～)と保護者
定員：15組(※要申し込み) / 参加無料

石橋図書館

■おはなし会

12月3日(土) 午前10時30分～
絵本「てぶくろ」ほか

クリスマスツリーの飾りつけもあります。

12月17日(土) 午前10時30分～正午
クリスマスお楽しみ会

■下野学教養講座「姉妹都市40年を振り返ってドイツと姉妹都市になったいきさつとこれからの諸問題」

12月10日・17日(土) 午後1時～3時30分
講師：橋本 孝 先生

定員：各回25名(※要申し込み)

■工作会「スタンドグラス風のクリスマスオーナメント」

12月11日(日) 午後2時～
定員：先着15名

■読書会

12月14日(水) 午前10時～
テキスト/松本 清張 著「花氷」

■新聞コラム書き写しの会

12月19日(月) 午前10時～11時30分

■ちいさなおはなし会

12月19日(月) 午前10時30分～

■ぬいぐるみのおとまり会

12月23日(金・祝) 午後2時集合

12月24日(土) 午後2時お迎え

対象：小学生以下

定員：15名(※要申し込み)

◇第5回しもつけ新聞スクラップ作品コンクール受賞作品展示(12月23日(金)まで)

国分寺図書館

■新聞コラム書き写しの会(第1・3金曜)

12月2日(金)・16日(金) 午前9時～

持ち物：筆記用具 ※見学可

■自治医大予防医学講座(全3回/最終回)

12月3日(土) 午後2時～3時

内容：丈夫な骨・骨粗しょう症

講師：小川 真規 准教授

定員：30名(※要申し込み)

■お話ポケットの会のクリスマス会

12月10日(土) 午後2時～

内容：劇「金のがちょう」ほか

サンタさんも登場!

■読書会

12月17日(土) 午前10時～

テキスト/又吉 直樹 著「火花」

■スタッフによるお楽しみ会

12月24日(土) 午前10時30分～

内容：パクパクサンタを作ろう

■ダンボールクラフト「アシモをつくろう!」

1月7日(土) 午後2時～4時

協力：ホンダドリームハンズ

定員：30名(※要申し込み)

◆新春企画/本のお楽しみ袋(3館で実施)

どんな本が入っているかは借りてからの
お楽しみ!各館、新年初日からスタートし
ます(数量限定)図書館講座や催し物については、図書館
ホームページでもご案内しています。
くわしくは各図書館におたずねください。

図書館購入図書のご案内(一部)

<一般書>

梅もどき(石) …諸田 玲子
関ヶ原の戦いで西軍につき敗北した青木
勘七の娘・お梅。数奇な運命から逃げ
ずに「戦った」女性の生涯を描く感動長編。
傷だらけのカミュー(石) …ピエール・ルメートル
運命を切りひらくもの(南)

…北方 謙三×福島 智

不機嫌な作詞家(南) …三田 完

孤篷のひと(国) …葉室 麟

蜜蜂と遠雷(国) …恩田 陸

<児童書>

みかんのめいさんち(石) …平田 昌広

十二支のおもちつき(石) …すとう あえ

あなのあいたおけ(南) …プレム・ラワット

けしごむくん(南) …こんのひとみ

ばななくんがね…(国) …とよたかずひこ

王様に恋した魔女(国) …柏葉 幸子

※掲載の本は所蔵館に限らず、市内3図書館
どこでも貸出(貸出中は予約)が可能です



暮らしを、みがく

主婦と生活社 編
主婦と生活社

掃除とはナチュラルな状態に戻すこと。「明日の自分のために今やる」「きれいが長持ちするわが家のスケジュールをつくる」「一度にやりすぎない」など、掃除を習慣づけるためのメソッドを紹介する。(国)

図書館でああなたの人生の一冊に出会おう

読書人

今月のテーマ 年末年始

2016年ももうすぐ終わり、新たな年がやってきます。みなさんにとって、今年はどうな一年でしたか？

今年最後の「読書人」では、年末年始をテーマに、大掃除やおせち作りのヒントになる本や、お正月の絵本など、おすすめの図書をご紹介します。



1週間で
8割捨てる技術

筆子 著
KADOKAWA

私たちの人生は所持品の2割で成り立っている！カナダ在住ミニマリスト（必要最小限の物だけで暮らす人）が語るモノの減らし方30年の知恵。(南)



和のおかずの
教科書

鵜飼 治二 著
新星出版社

京都の老舗料亭「近又」主人・七代目又八が、おせち料理を含む全110レシピを、ポイントカット写真、料理にあう献立、美味しく仕上げるためのコツなどととも紹介。(国)



あなたもつかめる！もう探さない人生

吉川 永里子 著
主婦の友社

いつかこの状態から脱出しようと思っているあなた！片づけのやる気スイッチを入れて「もう探さない暮らし」を手に入れましょう。(石)



舟を編む

三浦 しをん 著
光文社

玄武書房に勤める馬締光也。辞書編集部に異動した馬締は「大渡海」の編纂を始める。問題山積みの編集部、ままたらぬ恋…。2012年本屋大賞。(南・石・国)



おしょうがつ
セブン

もとしいづみ 作
世界文化社

お正月遊びをしようと子ども達のところへやってきた“おしょうがつセブン”。はねつきやたこあげで遊んだあと、おせち料理の由来も教えてくれる。(南・石)



子どもばやしのお正月

さげさかのりこ 作
福音館書店

古くから伝わる祭囃子の音と踊りの伝統を受け継ぐ子どもたちの姿を描いた絵本。お正月の神社に響く太鼓や笛の音が聞こえてきそう。(南・石・国)

◇紹介文の最後に、所蔵している図書館を表示してあります。【(南) = 南河内 (石) = 石橋 (国) = 国分寺】
所蔵館以外でも予約をいただければ貸出しが可能です。詳しくは図書館にお尋ねください。
南河内図書館 ☎(48)2395 / 石橋図書館 ☎(52)1136 / 国分寺図書館 ☎(44)3399





「しもサタどっとこむ」

しもサタで検索してね!!

しもサタ 検索



<http://www.shimosata.com>

しもサタチャンネルはご覧いただけていますか? ご存じない方は、インターネットで「しもサタ」と検索してくださいね♪ 携帯電話・スマートフォンからは上のQRコードを読み込むとホームページにアクセスできます!



ペッパー課長! 就任1周年おめでとうございます!! 下野市を全国にPRするため、シティプロモーション特命課長に就任して早1年が経ちました。少し頼りない所もある課長ですが・・・子ども達からの人気は絶大! 日々子ども達を笑顔にしてくれています。しもサタでは上司である課長をサプライズでお祝いしました。課長は少し照れていましたが、まんざらでもない様子でした♪

「しもサタ」って
動画制作以外はどんなことをしているの?

しもサタ活動報告

下野市のイベントで司会もやっています!
見かけたら気軽に声をかけてくださいね♪



しもサタグッズなどもつくってPRをしています! チラシ、缶バッジ、ポスターなどオリジナルで作成し、配布を行っています。



よくてわりイね下野市
しもサタチャンネルのチャンネル登録をお願いします♪

<https://www.youtube.com/channel/UCeynh4gWTs9hns4FV8rW6gw>



「しもサタチャンネル」で検索♪
ユーチューブ内の検索で探すと一番上に出てきますよ!

↑ (こちらのQRコードからもアクセスできます)

■ 問い合わせ先 総合政策課 ☎ (32) 8 8 8 6

くらしの情報



一目でわかる 見逃さないイベントカレンダー

カッコの数字は広報掲載された月とページです。
詳しくは記事をご覧ください。

- 1 市県民税(確定)申告会場が変わります!...P32
- 2 マイナンバーカードの申請は郵送で!...P34
- 3 12月は県内一斉地方税滞納整理強化月間...P35
- 4 業者登録受付のご案内...P36
- 5 ドナルド・マクドナルド・ハウスとちぎオープンハウス...P37

| 月 | 火 | 水 | 木 | 金 | 土 | 日 |
|---|-----------------------|------------------------|------------------------|--|--|---|
| <p>誕生日のみんな! おめでとう</p> <p>道の駅しもつけ イメージキャラクター カンビくん</p> | | | 12/1 | 2 | 3 | 4 ミックスダブルテニス大会(11.17) ワンワンふれあいフェスティバル(11.18) |
| 5 パソコン相談窓口(12.24) | 6 | 7 みそ汁塩分測定会(11.21) | 8 ともちゃん | 9 食のオープンスクール(11.35) ママパパ Englishサロン(11.44) | 10 男女共同参画都市記念式典(11.6) 医療と介護の講演会(11.23) 天平の丘史跡巡りウォーキング(11.29) ドナルド・マクドナルド・ハウスオープンハウス(12.37) | 11 ファミリーコンサート(11.29) クリスマスコンサート(11.10) 駅伝大会(10.11) |
| 12 子育て相談(12.16) | 13 刃物研ぎ(12.42) | 14 司法書士無料相談会(12.39) | 15 | 16 スマートチャレンジ教室(11.21) 認知症介護者交流会(12.19) | 17 あんぎん編み体験講座(11.34) | 18 定期歴史講座(11.34) |
| 19 新太くん | 20 刃物研ぎ(12.42) | 21 育児相談(12.16) | 22 行政書士無料相談会(12.39) | 23 | 24 そうごくん | 25 |
| 26 | 27 | 28 | 29 | 30 | 31 市役所業務お休み | 1/1 |
| 2 | 3 | 4 | 5 | 6 | 7 | 8 成人式(10.16) |
| 9 天平マラソン大会(10.10) | 10 パソコン相談窓口(12.24) | 11 みそ汁塩分測定会(12.17) | 12 求職者セミナー(12.40) | 13 理科学研究発表会(12.11) 食のオープンスクール(12.37) | 14 | 15 |

今日誕生日!...誕生日の広報のこのページにお子さん(小学生まで)の写真を載せませんか。メールまたは窓口(総合政策課 ☎8886)で掲載月の前々月末日(例12月号希望の場合は10月31日)までにお申し込みください。メール申し込みの場合は①申込者(保護者)の氏名・住所・電話番号②誕生日③写真の児童のニックネーム記載がない場合は無記名で掲載します。および写真データ(400キロバイト以上が望ましい)をinfo@city.shimotsuke.lg.jpまで送信ください。申込者多数の場合は抽選提出いただいた写真は返却いたしません。掲載可否の問い合わせにはお答えできませんのでご了承ください。著作権は市に帰属するものとします。広報しもつけは市ホームページでも公開します。

今日誕生日の児童を掲載しています。掲載されている日付と写真児童の誕生日は関係ありません。

イベント

1/25 まちなか元氣講演会 開催

日時 平成29年1月25日(水)
午後2時～4時30分

場所 栃木県総合文化センター第1会議室

講師

木村 乃 明治大学特任准教授

演題

地域の、地域による、地域のための活性化～神奈川県横須賀市・東京都町田市を例に～

定員 130名程度(先着順)

申込方法 電話またはFAXにてお申し込みください

申込期限 平成29年1月11日(水)

主催 栃木県まちなか元氣会議

申し込み・問い合わせ先 栃木県都市計画課

☎028(623)2464
☎028(623)2595

1/17 時事講演会の開催

下野市商工会では、報道番組等でお馴染みの須田慎一郎氏を講師に迎え、時事講演会を開催します。

今後の経済動向についてわかりやすくお話をさせていただきます。ぜひこの機会にご聴講ください。

日時 1月17日(火)

午後2時～3時30分

場所 ゆうゆう館

演題 「どうなる日本！日本経済の明日を読む」

講師 経済ジャーナリスト

須田 慎一郎 氏

定員 100名(先着順)

聴講料 無料

※事前申し込みが必要です。

申し込み・問い合わせ先

下野市商工会 本所

☎(44)0202

南河内支所

☎(48)0059

お知らせ

Shimotsuke Information 1 市県民税(確定)申告会場が変わります!

平成28年までの申告会場は、国分寺公民館、南河内公民館、旧石橋庁舎と3ヶ所を実施していましたが、庁舎移転に伴い、平成29年からは、市役所1階ロビーの1ヶ所になります。

駐車場の混雑や周辺道路の渋滞が予想されるため、徒歩・自転車・公共交通機関のご利用のご協力をお願いします。

なお、申告にはマイナンバーカードまたは通知カードと身元確認書類(申告書に記載したマイナンバーの持ち主であることを確認できる書類)をご持参ください。

問い合わせ先 税務課

☎(32)8891

浄化槽をお使いの皆様へ

浄化槽は「保守点検」「清掃」「法定検査」を実施することが「浄化槽法」により義務付けられています。浄化槽が正しく機能するために、適正な維持管理をしましょう。

保守点検

浄化槽の機能を維持するために機器類の調整・消毒薬の補充等の保守点検を年に3～4回以上実施しなければなりません。保守点検は、県の登録業者に委託してください。(種類や大きさによって回数は異なります)

清掃

浄化槽内に汚泥が溜まると臭いや水質悪化の原因になりますので、汚泥の引き抜き等を年に1回以上行わなければなりません。浄化槽の清掃は、市で許可されている業者に依頼してください。

法定検査

保守点検・清掃とは別に、指定検査機関による次の2つの検査を必ず受けなければなりません。指定検査機関以外に保守点検業者にも委託できません。

- ① 使用開始後3～8か月以内に受ける水質検査
- ② 年に1回の定期検査(保守点検や清掃が適正に行われているかを確認します。)

問い合わせ先

下水道課 ☎(32)8912
栃木県浄化槽協会
☎028(633)1650

第十回戦没者等の遺族に対する特別弔慰金の説明会

平成27年4月から始まりました「第十回戦没者等の遺族に対する特別弔慰金」の説明会を開催します。まだ、手続きをされていない方で、前回の弔慰金をもらっていた方や該当すると思われる方は是非ご参加ください。

日時

12月14日(水)

午前10時～11時30分

場所

市役所203会議室

対象者 市内在住の方

定員 40名

問い合わせ先

高齢福祉課
☎(32)8904



確定申告用「障害者控除対象者認定書」「おむつに係る費用の医療費控除証明書」

■障害者控除対象者認定書

介護保険法に規定する要介護認定者のうち65歳以上の方で、申請により障害者に準ずる者として認定をされた方には「障害者控除対象者認定書」が交付され、確定申告時に障害者控除を受けることができます。

認定を受けることができる方は、次の全ての項目に該当する方です。

- ・要介護認定者で65歳以上の方
- ・認知症または身体の障害により日常生活に支障を来たすような症状・行動や意思疎通の困難が見られ、介護を必要とする方
- ・身体障害者手帳・療育手帳・精神障害者保健福祉手帳・戦傷病者手帳・原爆症認定書を所持していない方

■おむつに係る費用の医療費控除証明書

確定申告時に、おむつ代の医療費控除を受けるのが2年目以降で要介護(要支援)の認

定を受けている方は、医師が発行する「おむつ使用証明書」に代わる「おむつに係る費用の医療費控除証明書」の交付を無料で受けることができます。証明を受けることができます。次の方です。

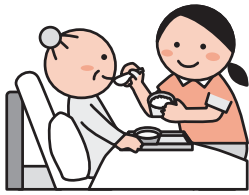
- ・おむつ代の医療費控除を受けるのが2年目以降であること。
- ・市の介護保険被保険者で要介護(要支援)の認定を受けていること。
- ・寝たきり状態等にあること。
- ・治療上おむつの使用が必要であること。

交付を希望される方は、高齢福祉課介護保険グループへお電話ください。該当するかを確認します。

なお、交付には数日間かかりますので、手続きはお早めにお願います。

■申し込み・問い合わせ先

高齡福祉課
☎(32)8904



国民健康保険からのお知らせ

■柔道整復師の施術を受けられる方へ

国民健康保険の対象となる施術は整骨院や接骨院で柔道整復師が行う施術の内、日常生活の中での打撲、ねんざ、挫傷(肉ばなれ等)、骨折・脱臼の応急手当(応急手当後の施術は医師の同意が必要)など、原因がはっきりとしている外傷性のケガに対する施術に限定されています。

次のような場合は、国民健康保険の対象となりませんのでご注意ください。

- ・単なる肩こりや肉体疲労の回復
- ・脳疾患後遺症等の慢性病
- ・神経痛、リウマチ、関節炎などによる凝りや痛み
- ・交通事故が原因の場合
- ・業務上の負傷(労災に該当する場合)

■柔道整復師の施術を受けるときの注意点

- ・負傷原因を正しく伝えましょう。
- ・病院との重複受診をしないようにしましょう(定期的な医師の検査や継続して施

術が必要かどうかの確認のための受診を除く。)領収書を必ず受け取りましょう。

「療養費支給申請書」の内容をよく確認し、署名しましょう。

■医療費の適正化にご協力ください

医療費はみなさまの保険税や自己負担でまかなわれています。

一人ひとりが国民健康保険の使える範囲を正しく理解し、適切に受診することが、医療費の適正化につながります。

納めていただいた保険税を適正に使用するために、施術内容等を確認させていただく場合がありますので、ご協力ください。

■問い合わせ先

市民課 ☎(32)8895



農業経営意向調査について

農業委員会では今年度から農業委員協力員を通して、10㊦(1,000㎡)以上の農地を耕作している農業者を対象に「農業経営意向調査」を実施します。配布は12月中旬を予定しています。

この調査は、市内農業者の経営状況の現状把握のため、また農地利用集積・集約化に資する基礎資料作成のために農業者の年間農業従事日数等を調査します。

本調査は農地の権利移動等の農業者要件の算出の基礎資料となっておりますので、調査対象となっております市内農業者の方はお手数ですが、ご協力をお願いします。

■提出期限

平成29年1月13日(金)(必着)

※ご不明な点は農業委員会事務局までお問い合わせください。

■問い合わせ先

農業委員会事務局
☎(32)8915

復曲能「穴戸」公演実 行委員会が開催

1月に実行委員会を発足し事業が開始され、4月23日には「穴戸」公演出演者によるワークショップ事前学習会を行い、能楽への理解を深めました。

5月7日には、前日に開庁した市役所新庁舎ロビーを会場に本公演を実施し、大盛況のうちに終了しました。



10月18日に実施した第2回の実行委員会で、復曲能「穴戸」に関する全事業が終了したため、委員会も解散しました。

定期歴史講座開催

栃木県の弥生から古墳時代などの歴史について学ぶ講座を開催します。ぜひこの機会にご参加ください。

日時

1月22日(日)

午後1時30分～3時30分

場所

しもつけ風土記の丘資料館

内容

栃木県の弥生～古墳時代

講師

栃木県立博物館嘱託員

川又 隆一郎 学芸員

募集人数

60名(定員制)

受講料

100円

受付開始

1月6日(金)随時受付

応募方法

しもつけ風土記の丘資料館

窓口または電話(先着順)

問い合わせ先

しもつけ風土記の丘資料館

☎(44)5049

問い合わせ先

生涯学習文化課

☎(32)8919



Shimotsuke Information 2

マイナンバーカード の申請は郵送で!

【申請は任意です】

マイナンバーカードでご利用いただける内容は、次のとおりです。

- ・顔写真付公的身分証明書としての利用
- ・コンビニ交付(別途登録が必要)
- ・公的個人認証(パソコンでの確定申告e-Tax等)発行を希望の方は、次の流れでお手続きください。

①マイナンバー通知カードに同封の申請書を、地方公共団体情報システム機構(J-LIS)に郵送する

②申請後1～2ヶ月で、マイナンバーカードが市役所に届く

③カード受け取りの案内が市役所から送付される

④新庁舎市民課で受け取り
※申請用紙に印字された氏名・住所に変更がある場合、変更前の申請書は利用できません。市民課までご連絡ください。

問い合わせ先

マイナンバー制度およびカードに関するお問い合わせ

☎0120(95)0178

(無料)

☎050(3818)1250

(有料)

市民課 ☎(32)8896

下水道に接続しま しょう

下水道(農業集落排水を含む)が使用できる区域で、まだ下水道に接続されていないご家庭は、速やかに接続していただくようお願いいたします。

下水道が整備されたら、くみ取りトイレは3年以内に、浄化槽はできるだけ早めに下水道に接続することが義務付けられています。(下水道法第10条)

・下水道への接続工事は市に登録されている「指定工事店」でなければ工事できません。
(工事店一覧は市のホームページで確認、または下水道課にお問い合わせください)

・下水道接続後は、下水道使用料がかかります。

問い合わせ先

下水道課 ☎(32)8912

12月は県内一斉 地方税滞納整理強化月間

納税の公平と税収の確保を図るため、11月～12月を「県内一斉地方税滞納整理強化月間」として、栃木県と協働して県内一斉に徴収の強化に取り組みます。

下野市の個人市民税徴収率

前月号で、栃木県の市民税徴収率を掲載しました。今月号では下野市の徴収率等についてお知らせします。

下野市の個人市民税徴収率(平成27年度実績 現年度・滞納繰越計)は96・5%で、全国平均94・7%、栃木県平均92・8%を上回りました。なお栃木県内における順位は第3位です。

下野市の市税等徴収率
(平成27年度実績 現年度・滞納繰越計)

| | |
|---------|-------|
| 個人市民税 | 96・5% |
| 法人市民税 | 98・9% |
| 固定資産税 | 94・1% |
| 軽自動車税 | 92・8% |
| 都市計画税 | 94・6% |
| 国民健康保険税 | 76・3% |

介護保険料 98・2%
後期高齢者医療保険料 98・8%

全体計 93・0%

市の徴収率は、県内でも上位に位置しています。現年度分は92・4%から99・7%の徴収率ですが一部の滞納が全体の徴収率を引き下げる結果になっています。

市では納税の公平を図るとともに保険制度の適正な運営に資するため、納付催告および滞納処分により徴収率の向上を図っています。

滞納処分の実績

(平成27年度実績)
・納付催告 9,763件
・財産調査 35,563件
・差押 226件
(内訳)給料 45件

| | |
|------|------|
| 預貯金 | 100件 |
| 生命保険 | 46件 |
| 還付金 | 29件 |
| 不動産 | 2件 |
| 自動車 | 1件 |
| その他 | 3件 |

・換価、取立、配当 459件 33,531千円
社会の一員として
私たちの生活は、個人や企業などの民間から提供されるサービスと、学校、道路、上下水道等公共施設の整備や管理、生命や財産を災害や犯罪から守る防災・防犯、生活に困っている人を保護する等の福祉施策、国民皆保険制度に基づき保険など、民間では賄えない行政サービスにより成り立っています。

これらの行政サービスの経費に充てられるのが税金であり、保険制度の運営には保険料収入が充てられています。このように、税金や保険料は「私たちが社会の一員として生活し、または被保険者の一人として保険制度を支えるために負担しなければならぬ費用」です。

これらを滞納することで、行政サービスや保険制度の財源が不足して必要なサービス

が提供できなくなり、または保険料が上がるなど、適正な納付をしている方にも不利益が及ぶこととなります。

納期内納付にご協力ください
全ての納税者の方が、納期内納付をしていただければ、滞納整理にかかる経費が不要になります。その分の財源や人員を他の行政サービスに充てられれば、下野市は他に誇れる「住みよい街」になるはず

です。
市役所や銀行窓口のほか、口座振替、コンビニ納付など、生活態様の变化に合わせた様々な納付方法がありますので、納期内納付にご協力ください。

口座振替が便利です!
口座振替をご利用いただくと、皆さんが指定した預貯金の口座から、市税、保険料を自動的に振り替えて納付できるため、納め忘れがなく納付に行く手間も省けるので大変

便利です。

※口座振替には金融機関への事前の申し込みが必要です。

口座振替取扱金融機関

足利銀行、栃木銀行、みずほ銀行、足利小山信用金庫、宇都宮農協、小山農協、ゆうちょ銀行

三井住友銀行(介護・後期不可)

※市内の金融機関には申込用紙が備え付けてあります。

※市外の金融機関で申し込まれる場合は税務課にお問い合わせください。

■問い合わせ先

税務課 ☎(32)8893





業者登録受付のご案内

入札等に参加するには登録が必要で

平成29・30年度に市が行う競争入札に参加する方は、次の事項を確認のうえ、必要書類を提出してください。

登録申請後、名簿に記載された事業者を業者選定の対象としますが、指名や契約を約束するものではありません。

入札参加資格申請について

■受付業種

①建設工事(建設業法第2条第1項に該当する工事 29業種)

②業務委託(測量・建設コンサルタント)

③業務委託(役務)

※測量および建設コンサルタント等以外の委託業務の入札等に参加を希望する方は、「役務」で申請してください。

(例)環境調査業務・基本計画等策定業務・草刈等業務

④物品

■申請方法

郵送(市内業者は持参可)

■申請期間(土曜・日曜を除く)

・建設工事、業務委託(コン

サルタント)

平成29年1月11日(水)～1月25日(水)

・業務委託(役務)、物品

平成29年1月30日(月)～2月10日(金)

■資格要件

資格要件・提出書類については、「入札参加資格審査申請書 記載要領」とおり

■提出書類

申請書様式は、市独自様式(指定様式以外不可)

※記載要領および様式については、市ホームページよりダウンロードすることができません。

■提出先

契約検査課

■持参の場合の受付時間(市内業者) 午前9時から午後4時まで(正午から午後1時までを除く)

■有効期限

平成29年4月1日～平成31年3月31日まで(2年間)

■入札参加資格とは

市が実施する競争入札に参加する際に必要となる資格で、あらかじめ入札参加資格審査をうけ、入札参加資格者名簿に登録されていなければなりません。随意契約による場合

も競争入札の例に準じて取扱うことがあり、その場合、入札参加資格者名簿に登録されていることが条件とされる場合があります。

■問い合わせ先

契約検査課

☎(32)8890

雇用奨励金

交付制度のご案内

雇用機会の増大と雇用の安定化を図るため、市内にある事業所が対象労働者を常用雇用した場合、事業主に奨励金が交付されます。

■受給対象者

次の①～⑤すべてに該当する事業主

①雇用保険適用の事業主

②1週間当たりの所定労働時間が、既に雇用している被雇用者の1週間当たりの所定労働時間と同程度である対象労働者を、常用雇用者(パート

タイマーを除く)として期間を定めず、6か月以上常用雇用している事業主

③対象労働者に対する雇用保険、健康保険、厚生年金に加

入している事業主

④対象労働者の雇用を開始し

た日の前日から起算して6か月前の日から1年を経過する日までの間に解雇した労働者がいない事業主

■対象労働者

市に住所を有し、60歳以下

で、かつ、公共職業安定所の紹介を受けた離職者や、身体障がい者手帳1・2級に該当する方など(ただし、事業主の2親等以内の者を除く)

■交付対象期間

対象労働者の雇用を開始した日から起算して6か月を経過する日から6か月以内

■交付額

1人につき 20万円

(同一年度内で同一事業所に交付できる額は、100万円まで)

※提出書類について

ホームページをご覧になるか、商工観光課までお問い合わせください。

■申し込み・問い合わせ先

商工観光課

☎(32)8907

高齢者見守りネットワークステッカー

市は市内の様々な事業所と高齢者を日々の業務の中でさりげなく見守る事を目的とする「高齢者見守りネットワーク事業」を行っています。

このたび、協定を結んだ事業所に掲示してもらったステッカーを作成しました。



申し込み・問い合わせ先

高齢福祉課

☎(32)8904

各種教室 好評開催中！

「全ての教室で使える共通回数券発売中！」

①「かんたんステップ50」

ステップ台を使ったエクササイズです。音楽に乗りながら、ステップ台の昇降運動で、膝や腰に負担をかけずに健康・体力作りを目指したレッスンです。どなたでも自分のペースで安心してご参加頂けます。

②「骨盤調整コンディショニング」

骨盤の歪みを調整し、ふだん使われにくい筋肉の強化により、腰痛・肩こり・冷え性・内臓の機能改善等を目指したレッスンです。

③「やさしいヨガ」

呼吸を意識しながら、姿勢・身体の歪みを修正し、瞑想により自分自身を見つめ直す、心と体の健康を目指したレッスンです。

④「ピラティス」

ピラティスとは、ヨガとは異なり、正しい骨格を意識しながら、体幹の筋肉を整えます。筋肉強化、そしてバランス強化を目的とし、柔軟性の

向上や筋持久力の向上が期待できます。

開催日時

① 毎週木曜日、午後6時40分～7時30分（50分間）

② 毎週火曜日、午前10時30分～11時40分（70分間）

③ 毎週金曜日、午前10時30分～正午（90分間）

④ 毎週木曜日、午後2時～3時（60分間）

■ 場所 ふれあい館1階研修室もしくは2階大広間

■ 受講費 1回700円（ワンレッスン制）

※1階受付券売機でチケットをご購入ください。

※プラス1000円でふれあいの湯をご利用頂けます。

■ 対象 高校生以上（性別不問）

■ 定員 ①②④15名③20名

■ 持ち物 室内用運動シューズ・補給水・タオル

※ヨガを受講のお客様へ
ヨガマットをお持ちの方はご持参下さい。シューズは必要ありません。動きやすい服装でお越しください。

■ 問い合わせ先
ふれあい館
☎(47)1126

「下野市名木30選の写真展」開催

平成25年に市内に生育する名木を調査して、選定させて頂きました。歴史的に意味深い樹木や珍しい樹木もありバラエティーに富んだ30選になっております。樹木の素晴らしさ、不思議さをぜひこの機会にご覧ください。

■ 会場 市役所1階ロビー

■ 会期 1月17日(火)～27日(金)
午前9時～午後5時
※1月21日(土)、22日(日)休館
初日は午後1時開場
最終日は午後3時閉場

■ 主催 協力 下野市ウインター活性化推進協議会

■ 問い合わせ先
グリムフォトクラブ
下野市ウインター活性化推進協議会
代表 有野 一夫
☎090(6794)4263



道の駅しもつけ食のオープンスクール 実施中！

道の駅しもつけでは、料理教室を毎月実施しています。四季折々の食材を使った家庭でも簡単に作れる素敵なメニューをご紹介します。

■ 日時 平成29年1月13日(金)
午前10時30分～午後1時

■ テーマ(メニュー) 「カラダにやさしいあったかメニュー」

・米粉のチキンクリームシチュー
・ラスク2種

■ 講師 白居芳美先生

■ 参加費 1,500円程度

■ 定員 32名

■ 申込受付日 12月19日(月)

■ 受付方法 電話(午前9時30分～午後6時)

ホームページ内メールアドレス(午前9時30分～夜12時)

■ 申し込み・問い合わせ先
食のオープンスクール運営事務局
☎028(635)2577
http://www.kanpi-shimotsuke.co.jp/open-school/index.html



ドナルド・マクドナルド・ハウス とちぎ オープンハウス

病気の子どもと家族のための第二の我が家ってどんな所？一日ハウスを開放した見学会や楽しいイベントを開催します。沢山の方のご来場お待ちしております。

■ 日時 12月10日(土)
午前10時～午後4時

■ 場所 ドナルド・マクドナルド・ハウス とちぎ
自治医大2号館3階

■ 内容 支援企業によるチャリティバザー(高級婦人服、パン、食品、おまんじゅう、新鮮野菜)、石窯焼きピザ、リレーコンサート、チャリティマツサージ、ドナルドショー&ビンゴ(正午、午後2時の二回)など

■ 入場料 無料

■ 主催 ドナルド・マクドナルド・ハウス とちぎを支える会

■ 問い合わせ先
ドナルド・マクドナルド・ハウス とちぎ
☎(58)7551

シルバー人材センター活動報告

下野市シルバー人材センターでは「一会員一奉仕」を掲げ、地域に密着したセンターづくりを目的とした奉仕活動（ボランティア）を各地区で開催いたします。

ボランティア1回目、2回目を終了いたしましたのでご報告いたします。

9月28日、大松山運動公園内の落葉掃きを実施しました。参加会員約60名が汗を流しました。



10月18日、三王山ふれあい公園の草むしりを実施しました。参加会員約40名で草むしりをしました。



きれいになった清々しさとお天気にも恵まれ、会員同士の交流も兼ねて心地よい汗を流すことができました。

問い合わせ先

シルバー人材センター
☎(47) 1124

募集

海浜冬まつり 参加者募集

とちぎ海浜自然の家主催の「海浜冬まつり」が開催されます。冬の味覚を味わったり、自然の家の活動プログラムを実施したりすることをおして、家族・仲間とのふれあいを深め、自然のすばらしさを体感しましょう。

■期日 平成29年2月4日(土)～5日(日)(1泊2日)

■内容

全体活動 あんこうの吊し切り実演・あんこう汁試食、スノードームづくり・シヤカシヤカポップコーン・貝殻キーホルダーづくり・射的・型抜き
自由活動 海浜あんこうウルトラクイズ・オリジナルおとりづくり・星空観察
選択活動Ⅱ 塩づくり&つば焼きいも・つみれ汁づくり・サンドブラストグラスづくり・貝笛づくり・プール&スポーツ館活動

■募集人数

栃木県民一般 約2000名
※定員を超える場合は抽選

■参加費

| | |
|---------|--------|
| 大人 | 5,000円 |
| 高校生 | 3,600円 |
| 中学生 | 2,800円 |
| 小学生 | 2,600円 |
| 3歳以上学齢前 | 1,800円 |
| 3歳未満 | 300円 |

■申込方法

はがき・ファックス・電話・メールいずれかの方法で施設へお申し込みください。

■記入事項

・事業名「海浜冬まつり」
・代表者氏名(漢字、ふりがな)・郵便番号・住所・電話番号・参加希望者の氏名、性別、2月4日現在の年齢(学年)

■申込締切日

平成29年1月9日(月)

■申し込み・問い合わせ先

とちぎ海浜自然の家
〒311-1412
茨城県鉾田市玉田336-1
2

☎ 0291(37)4004
☎ 0291(37)4008

絨織物製織伝習生・ 絨織物技術研究生を 募集します

栃木県産業技術センター絨織物技術支援センターでは、県内の伝統的地場産業である結城紬を支える後継者の育成を図るため、平成29年度の絨織物製織伝習生と絨織物技術研究生を募集します。

■研修内容

結城紬の製織に関する基礎的な知識・技術等

■募集人員

製織伝習生8名
技術研究生2名

■養成期間

1年間(平成29年4月～平成30年3月)

■受講費用

無料

■出願期間

12月1日(木)～平成29年1月12日(木)(必着)

■応募資格および出願手続き

左記問い合わせ先にご確認のうえ手続きしてください。

■選考方法

書類審査および面接

■問い合わせ・出願先

栃木県産業技術センター絨織物技術支援センター
☎(49)0009

家庭生活支援員養成 研修受講者募集

時はなし。申し込みの人数によつてはひとり親家庭優先) 応募締切 12月20日(火)【必着】

(公財)栃木県ひとり親家庭福祉連合会では、ひとり親家庭等日常生活支援事業の円滑な推進を図るため、家庭生活支援員養成研修を開催します。

■受講資格
・ひとり親家庭等日常生活支援事業の家庭生活支援員として登録し、子育て支援に従事できる方

・左記5日間の講習(実習含む)をすべて受講できる方(土・日コース実施の場合、振替可)

■研修日および定員
・土曜日コース(30名)
平成29年1月21日、2月4日、18・25日

・日曜日コース(30名)
平成29年1月22・29日、2月5・19日

※各コースとも平日に保育所見学実習有(3時間)

■研修場所
とちぎ男女共同参画センター1(宇都宮市野沢町4-1-1)

※実習は居住地区の保育施設
■受講料 無料
■託児 無料
無料(予約制・平日の実習)

相 談

■司法書士
無料法律相談会

■相談内容
不動産登記関係(相続、売買など)、商業・法人登記関係、多重債務関係、裁判手続き関係(140万円を超えない簡易裁判所の民事裁判手続き)

■行政書士
無料専門相談会

■相談内容
相続や遺言、農地転用、開発行為など役所に提出する書類や手続に関すること。また成年後見、離婚についての相談など。

■日時 12月22日(木) 午前10時~正午

■会場 ゆうゆう館会議室

■定員 4名
※事前予約が必要です。

■相談時間
1 相談者あたり概ね30分間
■予約・問い合わせ先
行政書士会小山支部
生田目安夫 ☎(52)2350

き)、成年後見関係
■日時 12月14日(水) 午前10時~正午

■会場 ゆうゆう館会議室

■相談時間 1 相談者あたり概ね30分間(予約制)
■予約・問い合わせ先
栃木県司法書士会小山支部
小杉孝一 ☎(21)6312

■相談内容
相続や遺言、農地転用、開発行為など役所に提出する書類や手続に関すること。また成年後見、離婚についての相談など。

■日時 12月22日(木) 午前10時~正午

■会場 ゆうゆう館会議室

■定員 4名
※事前予約が必要です。

■相談時間
1 相談者あたり概ね30分間
■予約・問い合わせ先
行政書士会小山支部
生田目安夫 ☎(52)2350

就 職

臨時保育士等の募集

■応募資格
・保育士資格をお持ちの方
・保健師資格をお持ちの方
・看護師(准看護師)資格をお持ちの方

■募集人員 若干名
■賃金等(時給)
保育士

①フルタイム... 1,200円
②短時間勤務... 1,100円
保健師... 1,200円
看護師(准看護師)... 1,100円

(通勤割増賃金・時間外勤務手当有)社会保険加入
■勤務日・勤務時間
月曜日~金曜日
午前7時~午後7時のうち
①フルタイム...7時間45分(休憩時間60分)

②短時間勤務...4時間
※週5日勤務・日・祝日休み
※土曜勤務・時間外勤務有

■勤務先 市立保育園
■応募方法 市販の履歴書に写真を貼付し提出していただき(資格証の写しを添付)。

■申し込み・問い合わせ先
こども福祉課
☎(32)8903

■応募・問い合わせ先
総務人事課
☎(32)8888

イベント お知らせ 募集 相談 就職

平成29年度下野市社会教育指導員募集

平成29年度に市内の公民館等で、社会教育指導員として市民の学習活動のサポートができる方を募集します。

■募集人員 若干名

■応募資格

- (1) (5)全てに該当する人
- (1) 昭和27年4月2日以降に生まれた人
- (2) 高等学校卒業以上の学歴を有する人
- (3) 次のいずれかに該当する人

- ① 社会教育主事の資格を有し、5年以上上官公署または社会教育関係団体において社会教育に関係のある職にあった人
- ② 教育職員の普通免許状を有し、5年以上教育に関する職にあった人で社会教育主事の資格のある人
- ③ その他社会教育に係る活動経験があり①、②に掲げる者に相当する経験があると教育委員会が認めたる人

- ※③については生涯学習文化課にお問い合わせください。
- (4) パソコンによる事務処理ができる人(MS Word・Excelほか)
- (5) 普通自動車免許(AT車免許)

許可を有する人

- 勤務場所 石橋公民館・国分寺公民館・南河内公民館・南河内東公民館・生涯学習情報センター

■勤務時間

原則として月13日(午前8時30分～午後5時15分)

公民館は日曜日・月曜日、生涯学習情報センターは日曜日・水曜日が勤務を要しない日となります。

※出勤日は、行事・職場内のシフト調整等により決定(日曜日、夜間に勤務する場合があります)

■採用期間 平成29年4月1日～平成30年3月31日

※ただし、教育委員会が認める場合は、再任することができます。(面接試験あり)

■報酬

月額15万円(交通費を含む) ※有給休暇あり(市の規定による)。雇用保険加入。厚生年金保険・社会保険適用。

■主な仕事 各施設の窓口業務。各種講座等の企画・運営等。サークルやボランティア等自主活動団体の活動支援。

■試験日時

平成29年1月30日(月) 午前9時(予定)

■試験内容 作文・面接試験

■申込方法

申込用紙に必要事項を記入し、必要書類を添えて、受付期間中に生涯学習文化課にご提出ください。なお、受付期間外・郵送・書類不備のものは受理できません。

■募集期間

12月1日(木)～平成29年1月13日(金)

午前9時～午後5時(土曜日・日曜日・祝日および12月29日～1月3日を除く)

■必要書類

- ① 受験申込書
- 生涯学習文化課・公民館・生涯学習情報センター窓口で配布。市のホームページからもダウンロードできます。
- ② 履歴書(市販のもの)写真貼付

■合否発表

平成29年2月下旬に合否結果を郵送いたします。

■問い合わせ先

生涯学習文化課
☎(32) 8919

求職者とシニアのための巡回相談会&巡回セミナー

キャリアアカウンセラが就労に関するご相談をお受けします。また、生涯現役推進員が、シニア世代の社会参加活動に関するご相談をお受けします。巡回セミナーも併せて開催します。

相談のみ、セミナーのみの参加も可能です。いずれも無料ですので、ぜひご利用ください。

巡回相談会・巡回セミナーは予約制です。開催日の前日(土日祝日を除く)までに予約してください。

○巡回相談会

- (要予約)・先着3名
- キャリアアカウンセラリング
- 就職活動、スキルアップに関するアドバイス
- 適職適性診断
- 履歴書の書き方、面接の受け方のアドバイス

○巡回セミナー

- (要予約)・先着15名
- テーマ
- 就活のマナー&コミュニケーション
- とちぎ生涯現役シニア応援

センター 巡回相談会

- (要予約)・先着3名
- ・セカンドライフに関するアドバイス
- ・ボランティアから就労まで様々な社会参加活動に関するアドバイス
- ・生涯学習に関するアドバイス

■期日

平成29年1月12日(木)

■時間

セミナー
午前10時30分～正午
相談会
午後1時～4時

■場所

市役所 302会議室

■申し込み先

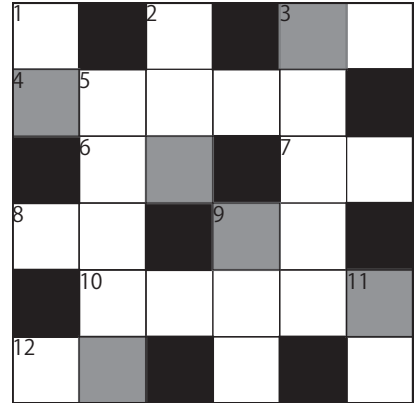
商工観光課
☎(32) 8907

■問い合わせ先

栃木県労働政策課
☎028(623)3226



よくてわりーね しもつけ クロスワード



クロスワードの全てのマス
を埋めた後、色がついたマス
の文字を並び替えると下野市
ゆかりのワードになります。

タテのカギ

- 1 テニスやバドミントン、
ゴルフのショットの一つ。打
球は高く上がる。
- 2 昔、学校の給食に出たー
ーの竜田揚げ。世界で最も
大きい動物。
- 3 審判員のこと。競技によ
ってはレフェリーやジャッジ。
5 衣服や紙などをたたんで
おくとききるしわ。
- 9 妻の父親
- 11 米や麦、大豆から作られ
ている食品。地域特有のもの
が作られており、色も味も違
う。
- 3 下野市でも稚魚の生産が

ヨコのカギ

- 4 分子式C₄H₆で表される常
温で無色の気体。合成ゴムの
原料として用いられる。
- 6 脂肪が少なく柔らかい白
身だが、古くなると独特のに
おいを発するので刺身など生
のまま食べることがない魚。
- 7 フォカッチャのように焼
き上げるのがオーソドックス
ですが、中華まんのように蒸
して作るものもあります。
- 8 ドストエフスキー作「ー
ーと罰」
- 9 虫。人畜無
- 10 斜めに張った網を袋網の
前方に敷き、魚を乗り上げさ
せて袋網に集めとる仕掛け。
- 12 「いつも大変おー」
なっております。」

答えは43ページ

男女共同参画社会

知っていますか？この言葉
「デートDV」

DV(ドメスティックバ
イオレンス)は、主に結婚・
同居しているパートナー間
に起こる暴力のことです。
デートDVは恋人の間で
の暴力や相手の行動を強制
することを指します。

デートDVは、特に恋愛
経験の少ない10代、20代に
多く、加害者も被害者もそ
の恋愛経験の乏しさからそ
れがDVであるという認識
が低いことも問題になって
います。

わかりやすい身体的暴力
だけでなく、精神的暴力な
ど様々な形でDVは起こり
ます。例えば、メールをす
ぐに返信しないことで怒る、
仕事やアルバイトを辞める
ように強制する等です。

DVは男性から女性に限ら
ず、女性から男性へ行われ
る場合もあります。
DVは、どんな理由があ
ったとしても許されるもの
ではありません。一人ひと
りがそれぞれの価値観や考
え方を尊重しながら、良い
関係を築いていきましょう。

まずは相談

ポイントカードのつ
もりがクレジットカ
ードの申し込みに!?

「家電量販店で買い物をし
た際に、特典が付くからとポ
イントカードを作るように勧
められ、断り切れずに申し込
んだ。後日、クレジット会社
から電話があり、その時にク
レジット機能が付いたものだ
とわかった」という事例があ
ります。

クレジット機能付きのポイ
ントカードは、特典が優遇さ
れる反面、年会費が発生した
り、決済機能があったりする
ため保管等に注意が必要にな
ります。

勧誘をされた場合は、詳し
い説明を求め、納得できなけ
ればきっぱりと断るようにし
ましょう。

下野市消費生活センター
専用ダイヤル(44)4883
市役所2階

相談日時 月～金曜日
(祝日・年末年始を除く)
午前9時～午後5時
(正午～午後1時を除く)

※来所での相談の場合は、事
前に電話でご予約ください。
※土曜日の電話相談は栃木県
消費生活センターへ

☎028(625)2227

わかるかな？

まちがいがし

2枚の写真には違っている
ところが3つあります。
見つけてみてください。
(印刷の汚れは除く。)

※答えは43ページ



音声版広報(デザイン版)及び(ウェブ版)が無償でご利用できます。
この音声版は音訳ボランティアさんのご協力をいたただき作成しています。
ご希望の方は、社会福祉協議会ボランティアセンター ☎(43)1236までご連絡ください。

「広報しもつけ」を市内コンビニエンスストア(一部)に設置しています。順次、設置店を拡張します。ぜひご利用ください。

けやきネット 市内小中学校の情報はこちら
http://www.school.shimotsuke.ed.jp/index.htm



ふれあい館・ゆうゆう館・きらら館休館日

きらら館は
トレーニング室

ふれあい館 ☎47-1126

| | | | | | | |
|----|----|----|----|----|----|----|
| 日 | 月 | 火 | 水 | 木 | 金 | 土 |
| | | | | 1 | 2 | 3 |
| 4 | 5 | 6 | 7 | 8 | 9 | 10 |
| 11 | 12 | 13 | 14 | 15 | 16 | 17 |
| 18 | 19 | 20 | 21 | 22 | 23 | 24 |
| 25 | 26 | 27 | 28 | 29 | 30 | 31 |

ゆうゆう館 ☎43-1231

| | | | | | | |
|----|----|----|----|----|----|----|
| 日 | 月 | 火 | 水 | 木 | 金 | 土 |
| | | | | 1 | 2 | 3 |
| 4 | 5 | 6 | 7 | 8 | 9 | 10 |
| 11 | 12 | 13 | 14 | 15 | 16 | 17 |
| 18 | 19 | 20 | 21 | 22 | 23 | 24 |
| 25 | 26 | 27 | 28 | 29 | 30 | 31 |

きらら館 ☎52-3711

| | | | | | | |
|----|----|----|----|----|----|----|
| 日 | 月 | 火 | 水 | 木 | 金 | 土 |
| | | | | 1 | 2 | 3 |
| 4 | 5 | 6 | 7 | 8 | 9 | 10 |
| 11 | 12 | 13 | 14 | 15 | 16 | 17 |
| 18 | 19 | 20 | 21 | 22 | 23 | 24 |
| 25 | 26 | 27 | 28 | 29 | 30 | 31 |

おもちゃの図書館

ハンディをもつ子ども、もたない子ども、一緒に遊ぶ場所です。今月の開催はありません。

■問い合わせ先
社会福祉協議会 ☎43-1236

納税ごよみ

■納期限 12月26日(月)

| | |
|--------------|------|
| 市県民税 | 第4期 |
| 国民健康保険税 | 第6期 |
| 介護保険料 | 第6期 |
| 後期高齢者医療保険料 | 第6期 |
| ■納期限 1月4日(水) | |
| 国民年金保険料 | 11月分 |

メール配信サービス下野インフォメーション



簡単登録で気象情報(注意報・警報)や地震情報、行政情報、イベント情報などをメール配信します。

■問い合わせ先
総合政策課 ☎32-8886

↑携帯電話用QRコード

シルバー人材センター

■刃物研ぎ 午前9時～午後2時

13日(火) 旧下水道庁舎(薬師寺1949)

20日(火) 旧やすらぎ荘(小金井1189-1)

■入会説明会(要申し込み)
午前10時～

21日(水) 旧下水道庁舎(薬師寺1949)

■問い合わせ先
シルバー人材センター ☎47-1124

平美林清掃計画

| | | |
|-----|------|-----------|
| 12月 | 天平の丘 | 下野市勤労者協議会 |
| | 花広場 | 陶芸クラブ |
| 1月 | 天平の丘 | — |
| | 花広場 | 図書館友の会 |

■問い合わせ先
商工観光課 ☎32-8907

心配ごと相談

人権、児童母子、行政など、日常生活でのあらゆる相談に応じています。

■国分寺会場
一般相談・総合相談
12月6日・13日・20日
(いずれも火曜日)
児童母子相談 12月27日(火)
会場:ゆうゆう館

■石橋会場
一般相談・総合相談
12月5日・12日・19日
(いずれも月曜日)
児童母子相談 12月26日(月)
会場:石橋公民館

■南河内会場
一般相談・総合相談
12月2日・9日・16日
(いずれも金曜日)
法律相談 12月8日(木)
会場:ふれあい館

■時間 午後1時30分～3時30分
(法律相談のみ要予約)
午後1時～4時30分

■問い合わせ先
社会福祉協議会 ☎43-1236

一次救急医療機関情報

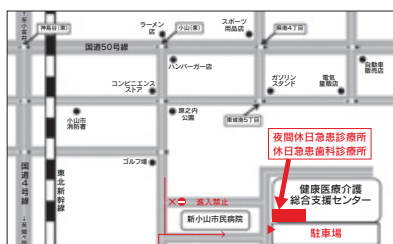
救急告示医療機関当番(一次急患)

- 平日・日曜日 17:00～翌日9:00
- 土曜日・祝日の前日()の部分
17:00～翌日17:00

| | | | | | | |
|----|----|----|----|----|----|----|
| 日 | 月 | 火 | 水 | 木 | 金 | 土 |
| | | | | 1 | 2 | 3 |
| | | | | ①⑤ | ②⑥ | ①③ |
| 4 | 5 | 6 | 7 | 8 | 9 | 10 |
| ②④ | ③⑤ | ④⑥ | ①⑤ | ②⑥ | ①③ | ②④ |
| 11 | 12 | 13 | 14 | 15 | 16 | 17 |
| ③⑤ | ④⑥ | ①⑤ | ②⑥ | ①③ | ②④ | ③⑤ |
| 18 | 19 | 20 | 21 | 22 | 23 | 24 |
| ④⑥ | ①⑤ | ②⑥ | ①③ | ②④ | ③⑤ | ④⑥ |
| 25 | 26 | 27 | 28 | 29 | 30 | 31 |
| ①⑤ | ②⑥ | ①③ | ②④ | ③⑤ | ④⑥ | ①⑤ |

カレンダー内番号が当番医療機関となっています。事前に電話で確認してください。各医療機関では夜間、医師が交代で当直制をとっており、希望する治療が困難な場合もあります。

| 番号・医療機関名・所在地 |
|---|
| ①小金井中央病院 下野市小金井2-4-3 ☎44-7000 |
| ②石橋総合病院 下野市石橋628 ☎53-1134※休日・夜間は小児科対応不可。 |
| ③小山整形外科内科 小山市雨ヶ谷753 ☎31-1331 |
| ④杉村病院 小山市城山町2-7-18 ☎25-5533・5534 |
| ⑤光南病院 小山市乙女795-4 ☎45-7711 |
| ⑥野木病院 野木町友沼5320-2 ☎0280-57-1011 |



■夜間休日急患診療所
☎0285-39-8880
【診療日時・診療科目】
平日、土曜 19時～22時 内科・小児科
日曜、祝日、振替、年末年始(12月31日～1月3日)
10時～12時、13時～17時、18時～21時
内科・小児科
【所在地】小山市神鳥谷2251-7
(小山市健康医療介護総合支援センター内)
※内科医等が小児科の診療を担当することがありますので、事前に連絡をしてから来院してください。

■休日急患歯科診療所
☎0285-39-8881
【診療日時】
日曜、祝日、振替、年末年始(12月31日～1月3日)
10時～12時、13時～16時
【所在地】小山市神鳥谷2251-7
(小山市健康医療介護総合支援センター内)

とちぎ子ども救急電話相談 ☎028-600-0099(携帯電話とプッシュ回線は、局番なしの☎#8000)

【相談日時】 月～土曜日：午後6時～翌朝8時 日曜日・祝休日：24時間(午前8時～翌朝8時)

【相談内容】 子どもの急な病気やけがに関する家庭での対処方法などを看護師がアドバイスします。慢性疾患や育児相談には応じられません。

しもつけシティガイド 観光スポットから生活に役立つ情報まで、下野の情報がいっぱいの電子地図です。パソコンは市ホームページから、携帯電話は右のQRコードからアクセスしてください。



目次 Contents

- 2 下野市消防団通常点検
- 3 下野市消防団募集
- 4 年末年始のお知らせ
- 6 Shimotsuke-CityTopics まちの話題
- 8 平成28年度上半期の財政状況
- 10 しもつけブランド
- 11 理科学研究展覧会審査結果
- 12 障がい者週間
- 14 民生委員・児童委員さん紹介
- 16 保健だより  HealthInformation
- 19 地域包括支援センターだより
- 20  環境トピックス
- 23 国民年金だより
- 24  生涯学習だより
- 25 新・下野市風土記
- 26  Let'sSPORTS
- 28 図書館LibraryInformation
- 29 読書人
- 30 しもサタ通信
- 31 くらしの情報(イベントカレンダー)
- 44 国際交流員マシアスのコラム

今月の表紙



11月20日に、栃木県知事選挙が実施されました。

前回7月に行われた選挙(参議院議員選挙)から選挙権年齢が20歳から18歳に引き下げられました。少子高齢化が進むと若者の意見が政治に反映しづらいことや、意識を高めて若い世代に政治に関心を持ってもらうため、市では自治医大内に2日間、期日前投票所を開設しました。

41Pのクロスワードの答え

| | | | | | | | |
|----|----|---|---|----|----|---|---|
| 1 | ロ | ク | 3 | ア | ユ | | |
| 4 | フ | 5 | タ | ジ | エン | | |
| | 6 | タ | ラ | 7 | パン | | |
| 8 | ツ | ミ | 9 | ガイ | | | |
| | 10 | ジ | ゴ | ク | 11 | ア | ミ |
| 12 | セ | ワ | | フ | | ソ | |

答えは、アブミガワラ(あぶみ瓦)

今月の何の日

12月11日

百円玉の日

1957年12月11日に百円玉が発行されました。それまでは板垣退助が描かれた百円札が使われていました。

発行当時の百円玉は銀を材料に作られていましたが、銀の値段が高騰したことから1967年に白銅(銅とニッケルの合金)の百円玉に変更されました。その際に表のデザインも変更され、稲穂からヤマザクラになりました。

表のデザインと書きましたが、現在の硬貨には法律上では表裏が決められてはいません。明治時代には法律で硬貨の表裏の基準となる龍紋というものが決められていましたが、条例が変わるごとに表裏も変わっていきました。1897年以降は廃止された龍紋に代わって菊の紋章がある側を表として慣習的に区別していました。しかし、第二次世界大戦後には菊の紋章も使われなくなり、それまでは製造年が書かれている方を裏としていたことから、造幣局でも製造年が書かれている方を裏として扱っています。

造幣局が発行する硬貨の枚数は年ごとに違うため、発行数が少ないと状態によっては額面以上の価値になります。お財布の中の小銭は、もしかしたら希少なものがありませんね。



国際交流員マシアスのコラム

●聖マーティンの日

皆さん、先月のコラムの内容を覚えていますか？ドイツには、11月11日に子供たちが歌を歌ってお菓子をもらったり、鎧を着て馬に乗った人たちが先導するパレードが町を練り歩くお祭りがあることを紹介しました。

その日はマーティンという人の命日にちなみ、聖マーティンの日と呼ばれています。

マーティンには、次のような伝説があります。4世紀、ローマ帝国の兵士だったマーティンは、寒い雪の日に馬に乗って移動していたところ、道ばたで凍えていた貧しい人に出会いました。かわいそうに思ったマーティンは、その人に近づき、自分の着ていたマントを半分に分けて与えました。その夜、マーティンの夢の中に、半分のマントをまとったイエス・キリストが現れ、マーティンの無私の行動をほめたたえました。その貧しい人は、イエス・キリストだったのです。

この伝説が示すように、心優しいマーティンは、生涯を通して貧しい人のために尽くしたと言われています。食べ物やろうそくを、



マーティンがマントを与える様子

多くの貧しい人に分け与えました。聖マーティンはヨーロッパ、特にドイツで有名な聖人です。至る所で、彼が描かれた絵やステンドグラスを見ることが出来ます。パレードを先導する鎧を着て馬に乗った兵士は、聖マーティンを表していることがわかります。他にも、たくさん飾られる提灯は彼が貧しい人に与えたりろうそく、子供たちが家々を回って歌うのは、彼が食べ物やろうそくを配り歩いたことを表しています。

人への思いやりにあふれたこのキリスト教のお祭りは、友達や近所の人たちと心の光や温かさを分かち合えるお祭りとして、クリスマスチャンはもちろん、多くの人に愛されています。

国際交流員イベント 第22回「マシアスの町遊び」

●ドイツ風

クリスマスパーティー

クリスマスシーズンがやってきました！今年も下野市国際交流協会はクリスマスパーティーを開催します。

クリスマス音楽の演奏やサンタクロースによるクリスマス物語の読み聞かせ、プレゼント抽選会を行うほか、ドイツの料理を用意する予定です。

サンタクロースと一緒に楽しい時間を過ごしましょう！皆さんのご来場をお待ちしています！

■日時

12月10日(土) 午後6時30分～

(2時間程度)

午後6時受付開始

■場所

グリームの館 多目的ホール

■定員 70名

■参加費

・国際交流協会会員 1,000円
・一般 2,000円

※小学生は半額、未就学児は無料。
※当日集金します。

■申込期間 12月5日(月)～8日(木)

■申し込み・問い合わせ先

下野市国際交流協会事務局
(市民協働推進課内)

☎(32)8887

国際交流員マシアスさんによる ママパEnglishサロン開催！

英語を勉強したいと思っても、育児中の方は英会話教室に通ったり、英語に触れる機会をつくることはなかなか難しいと思います。そんな方のために、子ども連れの方でも気軽に参加いただける英会話サロンを開催します。

国際交流員のマシアスさんと一緒に、遊びながら気軽に英会話を楽しんでみませんか？もちろん、大人の方のみの参加もOKです。子ども好きの方や外国人の方も大歓迎です！

■日時

①平成29年1月13日(金)

午前10時～11時

②平成29年1月19日(木)

午後2時～3時

■場所

薬師寺コミュニティセンター

■講師 国際交流員

マシアス・ブリッタスドーフ

■参加費 無料

ただし参加者は国際交流協会に入会していただきます(年会費1,000円)。

■定員 ①、②それぞれ10名

■申し込み・問い合わせ先

下野市国際交流協会事務局
(市民協働推進課内)

☎(32)8887

■人口と世帯 (11月1日現在)
人口／60,098人(+25)、男性／29,820人(+4)、女性／30,278人(+21)、世帯数／23,220世帯(+14)

TAKE FREE

広報しもつけを設置協力いただけるコンビニエンスストアを募集しています。ご協力いただける場合は総合政策課☎0285(32)8886情報広報グループまでご連絡ください。

PC・スマホ
市ホームページ

