

# 平成 2 9 年度 下野市の地方創生関連事業の 取組について



※ホームページ掲載にあたり  
一部写真にぼかしを入れています。

平成 3 0 年 2 月 1 3 日

# 平成29年度地方創生関連事業概要（ソフト事業）

## ①しもつけ・未来・プロモーション事業

### ◆シティプロモーション専用サイト



シティプロモーション専用サイトは、女性層や若年層に親しみやすいデザインに一新し、内容をより充実。昨年度制作したYouTube動画は再編集し、イベントや各スポットの紹介動画として活用。

**アクセス回数 68,410回**

(平成30年2月5日時点)

※昨年度のアクセス数の約1.5倍

### ◆ブランディング動画



市の知名度向上とともに、新しくなったシティプロモーション専用サイトへの誘因を目的としたブランディング動画を制作。

**総再生回数 131,108回**

(平成30年2月5日時点)

※フェイスブックおよびYouTubeに掲載した動画の合計再生回数

# ◆シティプロモーション用パンフレットの作成



## ○昨年度、概要版となる「しもつけしってる？」（全12ページ）を作成

- ・文字ばかりのパンフレットは敬遠されることから、3コマ漫画を活用し、手に取ってもらい読んでもらえるよう工夫。
- ・昨年度10,000部刷り、好評のため本年度10,000部を増刷。
- ・東京圏でのイベント、市内外のイベント、市内各施設（道の駅やJR3駅など）において配布。

## ○本年度、詳細版「下野市のコト100（仮）」（全28ページ）のパンフレットを作成中

- ・概要版（しもつけしってる？）の内容を包含しつつ、暮らしに関する情報をより盛り込み、移住も見据えたシティプロモーション用パンフレットとする。
- ・99人の市民に写真で登場してもらい、活気のある魅力的な街であることをPRするとともに、「100人目になるのはこれを手に取ったあなたです！」というメッセージを込めた内容とする。

## ◆ご当地アニメの制作



エール大使・下野紘さん（人気声優）と  
観光大使・瓜田瑠梨（まろに☆え〜る）を起用し、  
エール大使である一葵さやかさん（漫画家）に  
キャラクターを書き下ろしてもらい制作。

- ▶ 下野市にゆかりのある歴史上の人物「下野朝臣古麻呂（声：下野紘さん）」をモチーフに、現在の下野市を舞台とした短編アニメーション。
- ▶ 子ども（子育て世代の保護者）から若者世代へ下野市をPR。

### 【広告展開】

- ・アニメ完成記念特番の放送（1月10日：とちぎテレビ）
- ・インターネットサイトへのプレスリリース
- ・アニメ関連店舗へのチラシの設置
- ・アニメ雑誌への広告掲載
- ・ユーチューブ動画への広告
- ・テレビ番組「まろに☆え〜るTV」内での広告 2月～3月（全9回）
- とちぎテレビ・テレビ埼玉・テレビ神奈川・千葉テレビ・群馬テレビ・ユーチューブ配信

## ◆アニメを活用した市内への誘客



開店前の列の様子



物販の様子



発売記念イベントの様子

観光協会においてアニメのブルーレイディスク（アニメ本編＋特典映像）を販売。実際に市内に足を運んでもらうため、現時点では市内でのみの販売。発売日に開催したイベントには300人がポツポ館に詰めかけた。



聖地巡礼マップ



スタンプラリー台紙とスタンプポイント



ラッピング自転車

アニメ内で登場する市内各所を巡り、市内を周遊してもらうため、聖地巡礼マップを制作。また、スタンプラリー企画を実施し、これに併せ「まろに☆え〜る」のラッピング自転車の貸出を開始した。

# ◆移住セミナーの開催（ふるさと回帰支援センター：東京有楽町）



とちぎ暮らし合同セミナーの様子



セミナー時の資料



5県合同移住セミナーの様子

- 1月22日（日）  
とちぎ暮らし合同セミナー（14名参加）
- 7月9日（日）  
地域おこし協力隊セミナー（22名参加）
- 8月20日（日）  
とちぎ暮らし合同セミナー（13名参加）
- 9月30日（土）  
5県合同移住セミナー（42名参加）
- 3月10日（土）開催予定  
下野市単独移住セミナー

### ③地元農畜産物普及事業



第2回かんぴょうサミットの様子

農畜産物の普及促進のため、特産品のPRや新メニューの開発等を行っています。

#### 第2回かんぴょうサミット

- ▶平成29年10月2日(月)神田 学士会館
- ▶生産者や地元関係者と都市消費者や料理研究家との交流を促進
- ▶27名参加

#### 東京ベジツアー

- ▶平成29年10月3日(火)
- ▶新宿伊勢丹～HatakeCafe～HALYAMASHITAなど
- ▶7名参加



かんぴょう麺 (麺屋武蔵)



東京ベジツアーの様子

## ⑤観光プロモーション事業



**実際に下野市に足を運んでもらい、下野市の魅力を直に感じてもらいます。**

◇今年度は4回実施（③④は、小金井駅集合とした着地型として実施）

- ①7/22(土) 162名応募 36名参加
- ②8/20(日) 76名応募 32名参加
- ③11/5(日) 80名応募 40名参加
- ④12/9(土) 88名応募 39名参加

30～40歳代の親子連れ、50～60歳代の夫婦・友人での参加が多い。



## ⑥ イベント事業



### しもつけブランドフェア (道の駅しもつけ)

- ▶▶10月1日（日）開催
- ▶▶ブランド認定品32品目
- ▶▶来場者数約1,000名



### 下野市フェア2017 (東京シティエアターミナル)

- ▶▶7月17日（月・祝日）開催
- ▶▶延べ1,000名が来場

#### 【出展】

商工観光課・下野市観光協会  
総合政策課・文化財課  
都市計画課・区画整理課  
道の駅しもつけ  
栃木県干瓢商業協同組合

**デスティネーションキャンペーン  
に向けてオール下野で市のPR！**

## ⑥ イベント事業

**エール・え〜る Xmas 2017 in しもつけ**  
 ~輝け下野エール大使イベント~

下野市「輝け!下野市エール大使」クリスマスイベントを開催!出演は下野 紘、ザ・たっち、永井 塁!  
 応募は事前応募の抽選になります。少し早いクリスマスを下野市で過ごそう!

下野 紘      ザ・たっち      永井 塁

2017年  
**12月9日(土) 15:30~** (予定)  
 会場:グリムの森・グリムの館 多目的ホール 栃木県下野市下古山747

トークショー  
**観覧募集**  
 応募締切 ※観覧は抽選制となります  
 2017年11月17日(金)まで(消印有効)

2017年11月26日(日)~2018年1月3日(水)の期間は、第9回グリムの森イルミネーションが開催中です。

**応募受付**  
 観覧には事前申し込みが必要です。  
 メールまたは官製はがきにてご応募ください。  
 郵便番号、住所、氏名(よみがな)、年齢、電話番号を明記の上送付をお願いします。同業者がいる場合は同業者の氏名(よみがな)、電話番号を記載ください。  
 当選された場合は11月27日(月)までに当選はがきを発送させていただきます。  
 お席は指定席となります。

**メールの場合**  
 yeall@tochigi-tv.co.jp

**はがきの場合**  
 〒320-8531 栃木県宇都宮市昭和2-2-2  
 とちぎテレビ内 下野市エール大使 イベント事務局

**入場無料**  
 事前応募制

**アクセス案内**

**【電車・バス利用】**  
 JR宇都宮線「石橋駅」下車⇒関東バス「宇都宮行」(約5分)⇒  
 下古山バス停 下車⇒徒歩10分⇒グリムの森  
 あるいは、JR宇都宮線「石橋駅」下車⇒徒歩25分⇒グリムの森

**【車利用】**  
 北関東自動車道「壬生J.C」下車約15分  
 東北自動車道「唐土J.C」又は「栃木J.C」下車約30分

詳しくはコチラ

お問い合わせ 下野市エール大使イベント事務局(とちぎテレビ内) TEL.028-623-0032



## エール・え〜る Xmas 2017 in しもつけ

- ▶▶ 12月9日(土)開催
- ▶▶ 「輝け下野エール大使」である下野紘さん、ザ・たっちのお二人を招いてのイベント
- ▶▶ 当選参加者数約300名 (応募者数1,192名)

## ⑦定住希望者住宅取得支援事業



### 【補助実績】

#### 🏠家庭菜園整備

平成28年度：5件

平成29年度：3件

#### 🏠住宅新築補助

平成29年度：3件

(140万円)

## ⑧出会い・婚活の支援



### スキルアップ講座の開催

婚活コミュニケーション力の向上のため、第一印象をよくするためのマナーや話し方を学ぶ講座を2回開催。

♥延べ参加者数 24名

# ⑧ 出会い・婚活の支援

## ◆ 1市2町連携婚活バスツアー

上野市・上三川町・壬生町で連携し、東京圏の女性を呼んで地元男性との婚活を実施

栃木暮らしに憧れた東京圏の女性やってくる!

Merry Xmas

下野市・上三川町・壬生町 第6回

# 連携婚活バスツアー

2017.12.16 (土) 【10:30~18:30】  
(婚活・郷土セミナー 10:30~11:30予定)

クリスマスは大切な人と過ごしませんか?

事前に婚活・郷土セミナー実施!

婚活を知り尽くしたコーディネーターが事前にセミナーを実施! さらに、各地の知ってお得な情報も紹介! 東京圏から来た女性に地元をアピールしよう!

開催地: 上三川町 いまいきプラザ  
 実施時間: 10:30~11:30 予定

1市2町ならではのスポットを巡る!

上三川町: 上三川町 上三川町 上三川町  
 上三川町: 上三川町 上三川町 上三川町

募集要項

募集人数	男性21名
参加条件	20歳~44歳までの下野市・上三川町・壬生町に在住の方。また、事前に「婚活・郷土セミナー」に参加できる方。
参加費	5,400円 (税込)
応募方法	下記お問い合わせの電話番号または、URL・メールアドレスからご応募ください。
応募締切	2017年11月27日 (月) <small>(お申し込みは11月27日15時00分まで)</small>
決定通知	抽籤後、メールおよび郵送にて当選のご連絡をさせていただきます。
集合場所	上三川町 いまいきプラザ <small>栃木県上三川町上三川1271</small>

男性参加者募集!

好評 受付中!

http://www.konkatsu-renkei.com  
 TEL 050-3651-5511 Mail mmaster@happiness-tour.com

QRコード

主催: 上野市・上三川町・壬生町 (1市2町連携委員会)  
 協賛: 上野市観光協会・上三川町観光協会・壬生町観光協会  
 協賛: 上野市観光協会・上三川町観光協会・壬生町観光協会

下野市・上三川町・壬生町で連携し、東京圏の女性を呼んで地元男性との婚活を実施

【平成28年度】 第1回~第3回  
 ♥男性 51名(平均年齢36.3歳)  
 女性 51名(平均年齢35.5歳) が参加  
 ♥カップリング率は驚異の37.2%

【平成29年度】 3回実施  
 ♥第4回  
 男性 20名(平均年齢36.3歳)  
 女性 20名(平均年齢34.2歳)  
 カップリング 5組

♥第5回・・・悪天候(台風)  
 男性 16名(平均年齢34.8歳)  
 女性 14名(平均年齢34.6歳)  
 カップリング 4組

♥第6回  
 男性 15名(平均年齢33.2歳)  
 女性 17名(平均年齢38.9歳)  
 カップリング 9組

♥カップリング率は、驚異の36%  
 昨年に引き続き高い率となった。

## ⑨東の飛鳥プロモーション事業



- ◆下野薬師寺に続き下野国分寺の復元CGを制作。
- ◆歴史文化を活用した観光振興協議会を立ち上げ、「東の飛鳥」を目指した観光拠点化推進事業を実施。

# ⑩ ツール・ド・とちぎの運営協力

地域をつなぐ、笑顔をつなぐ  
ツール・ド・とちぎ

3月24日(土)

第2ステージ  
約105km  
パレード含む

小山思いの森(小山市)～  
日光だいや川公園(日光市)  
小山市、野木町、栃木市、  
壬生町、鹿沼市、日光市

3月23日(金)

第1ステージ  
約14.5km  
2周回 ※1周7.25km

渡良瀬遊水地(栃木市)



3月23日(金) 渡良瀬遊水地  
ツール・ド・とちぎ一般部門  
個人タイムトライアルを開催予定!  
詳細は大会ホームページで!!  
競技主管:栃木県自転車競技連盟



3月25日(日)

第3ステージ  
約148km  
パレード含む

那須町スポーツセンター(那須町)～  
井頭公園(真岡市)  
那須町、那須塩原市、  
大田原市、那珂川町、那須烏山市、  
茂木町、益子町、真岡市、  
下野市、上三川町

※2017年9月5日現在のコースです。

## ツール・ド・とちぎ2018

栃木県全域を舞台として2年をかけて県内全市町を巡る、全国に先駆けたUIC(国際自転車競技連合)公認のサイクルロードレース。

▶▶ 昨年の第1回大会は、約6万6千人の方が観戦に訪れ、沿道で熱い声援を送った。

### 第2回大会

▶▶ 開催日  
3月23日(金)  
～3月25日(日)  
▶▶ 第3ステージ(3月25日)は下野市がコースとなる。

# 平成29年度地方創生関連事業概要（ハード事業）

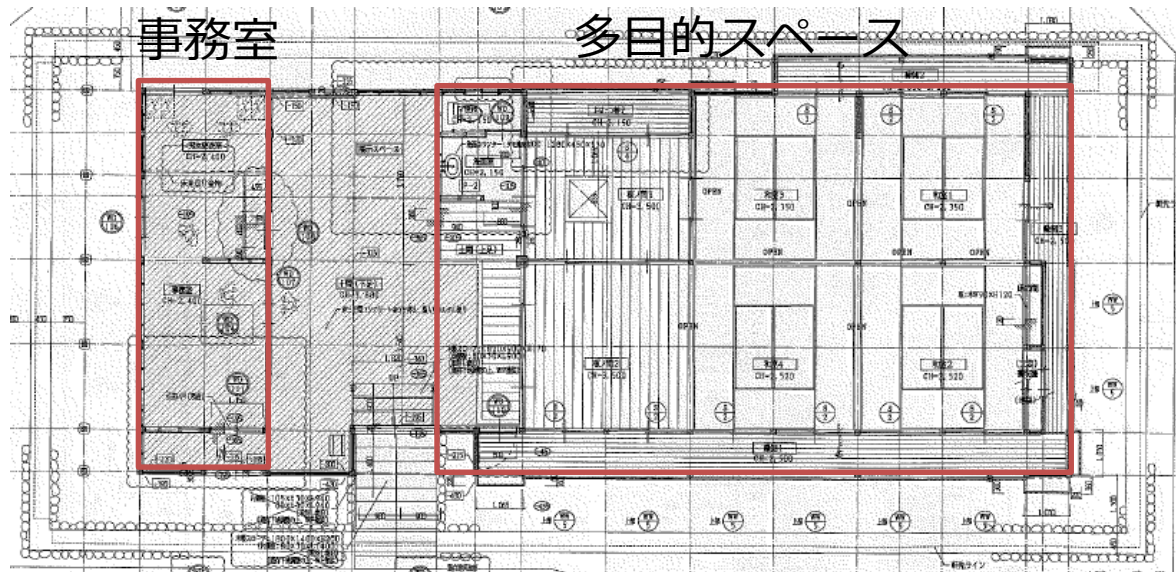
## ① 民俗資料館夜明け前リノベーション事業

- ◆ 現在、民俗資料館となっている「夜明け前」をコミュニティ古民家カフェ  
および多目的スペースに改修
- ◆ テイクアウト方式の飲食の提供

市内観光施設との周遊性を高めるイベント等を開催するなどし、花まつりや芋煮会などのイベント時だけでなく、年間を通して天平の丘公園に人を呼び込むための仕掛けづくりを行います。

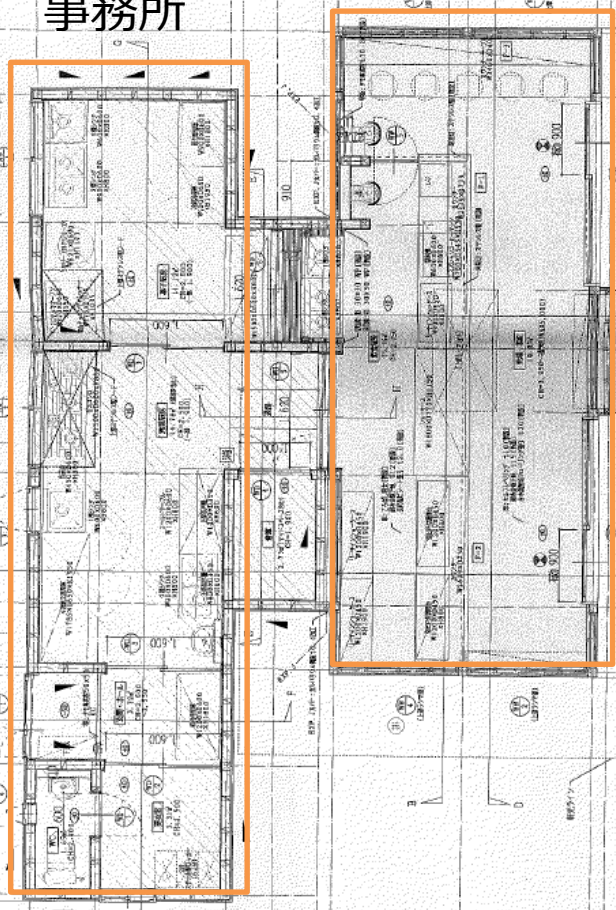


完成イメージ



厨房・  
事務所

売場・カウンター  
・飲食スペース



倉庫

夜明け前

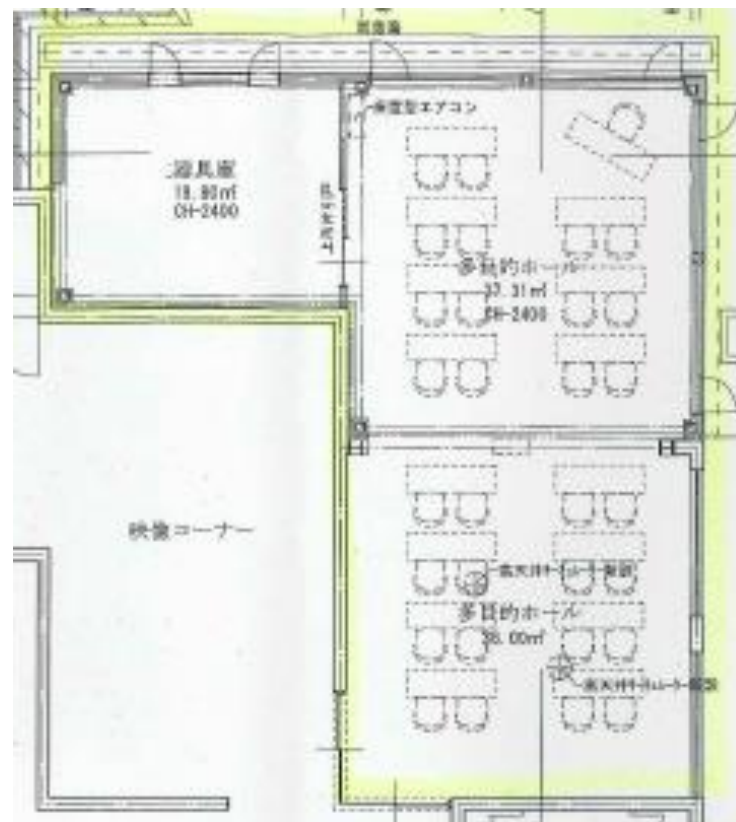
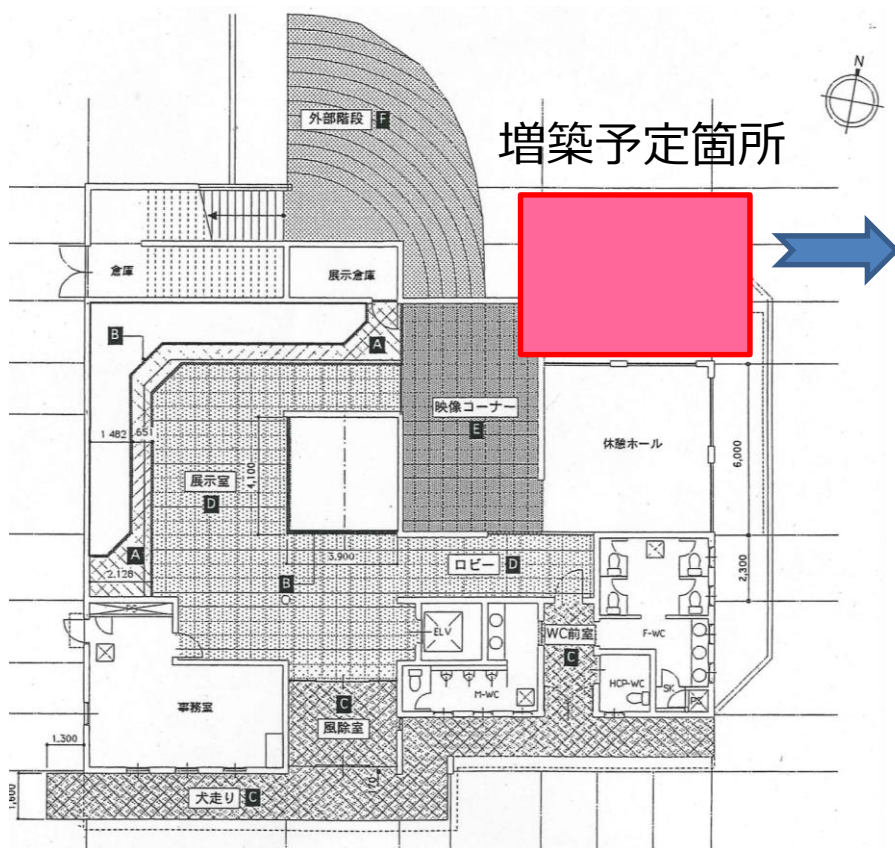




## ②東の飛鳥プロモーション事業

### 下野薬師寺歴史館増改築事業

- ◆ARシステムの公開スペースの確保
- ◆団体見学者への対応スペースの確保
- ◆ボランティア活動スペースの増築



## ②東の飛鳥プロモーション事業



外観（北側から）



多目的ホール（南側から）

- ▶▶ VRコンテンツを活用し、道の駅しもつけに立ち寄る観光客を歴史館の収益とシティプロモーションにつなげるため、歴史館グッズの開発やバスで来訪する団体客の受け入れが可能な体制を整備します。
- ▶▶ 小学生の体験学習の活性化を「ふるさと愛の醸成」につなげていきます。

### ③グリムの館施設整備事業

グリム館2階図書コーナー改装工事

改装前



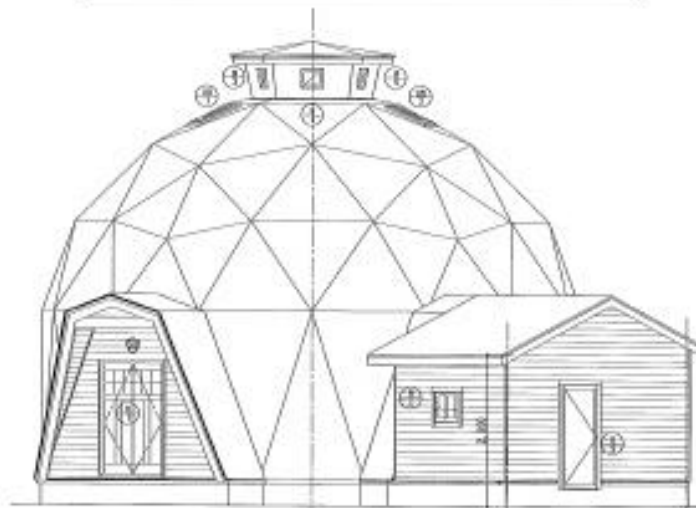
改装後



グリム館「お菓子の家」施工状況



グリム館「お菓子の家」完成予想図



# ③グリムの館施設整備事業

## 【グリムの森ボランティア活動支援施設建築】市単独事業

「グリムの森イルミネーション」は、ボランティア団体（下野市ウィンター活性化協議会）により年々盛大に開催され、本市における冬の風物詩として定着してきたが、電飾パネル等が増え続けており、その資材等の保管場所が課題となっている。そのため、既存のボランティア活動支援施設に隣接し、新たな「ボランティア活動支援施設」を増設することにより、収納保管場所等を確保し、ボランティア団体の活動を支援するとともに、今後の活動のさらなる活性化を図る。

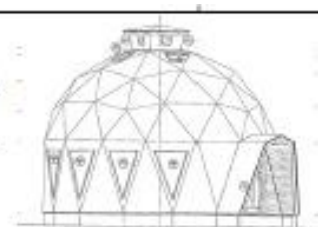
➤鉄骨平屋建：約53㎡（9.2m×5.8m）高さ3m

## 【お菓子の家施設建築】国庫補助事業

お菓子の家においては、ランチ営業、カフェ営業、夜間の営業や「お菓子の家」のコンセプトに合致したスイーツ・グッズの提供を行う計画。カフェ、レストランスペースでは、壁一面に逆三角形の窓を設置することにより、多くの光が差し込み、またグリムの森を眺めることとなる。各種イベントとの相乗効果を図れるよう施設整備を行う。

1階：約75㎡ カフェ・レストランスペース、販売スペース、厨房

2階：約41㎡ キッズスペース・飲食等スペース、物置



お菓子の家立面図



- 魔法の住む『お菓子の家』
- 『白い小石の道』『小鳥たちの道』などグリム童話をモチーフとした看板の設置

## 【グリムの館進入路新設】市単独事業

近年吹奏楽やオーケストラ等の利用が増加傾向にあるが、既存進入路からの楽器搬入等に時間を要していることが課題となっている。

そのため、利用者の利便性向上と大道具、楽器等のスムーズな搬入路の確保を図るため、グリムの館多目的ホール大道具等搬入口に直接搬入可能なルート上のフェンスを撤去し進入路の新設を行う。

➤既存フェンス撤去、舗装、アコーディオン門扉設置

## 【グリムの森駐車場整備】国庫補助事業

○『ヘンゼルとグレーテルの森の駐車場』

「お菓子の家」隣接に、5台分（福祉車両駐車スペース含む）の駐車場、及び既設園路等へのアプローチ道を整備するため、伐採伐根、実施設計、工事（AS舗装、アコーディオン門扉設置等）を実施。普段は駐車スペースとして活用し、イベントの際には、屋台スペース、屋外ステージ等設置するなどグリムの森において効果的・効率的に活用。

➤駐車場A=300㎡、アプローチ道A=150㎡、進入口W=6m

## 【グリムの館2階図書コーナー改装】国庫補助事業

2階図書コーナーを出演者控室兼小会議室（ミーティングルーム）に改装する。

中仕切りできるタイプ。小会議室2室としても利用できるようにすることで多目的な用途に対応。



17 MODEL BISS DOME

新築工事	169,447	完成年度	2019年度	17,000,000	17,000,000	17,000,000	17,000,000	17,000,000	17,000,000
------	---------	------	--------	------------	------------	------------	------------	------------	------------