

下野市民と市政をつなぐ行政情報紙 [広報しもつけ]

Shimotsuke

4

平成 31 年 4 月発行 (毎月 1 日発行) No.159



国分寺西小学校校旗返納

目次 Contents

- | | |
|--|------------------------|
| 3 こども医療費助成制度 | 24 Let's SPORTS |
| 4 ゴールデンウィーク期間中の窓口について | 26 農業委員会だより |
| 5 Shimotsuke-City Topics まちの話題 | 27 国民年金だより |
| 8 大松山運動公園リニューアルオープン | 28 図書館だより |
| 10 小中一貫教育が始まります！ | 30 新・下野市風土記 |
| 11 外国語を学んでみませんか？ | 31 障がい福祉瓦版 |
| 12 地域おこし協力隊が着任しました | 32 暮らしの情報 |
| 14 保健だより  Health Information | 42 4月のカレンダー |
| 20 生涯学習 だより | 43 国際交流員カロリンのコラム |
| 21  環境トピック | 44 イベントカレンダー |

今月の表紙

国分寺西小学校 校旗 返納

3月10日に国分寺西小学校の閉校式が行われました。国西小は、大正3年に現在の場所に川中子小学校分校の国分学校として始まり、昭和30年に国分寺西小学校として分離独立しました。

この豊かな自然に恵まれた環境の中で、多くの子どもたちが切磋琢磨し、友情を育み、学びました。139年の長い間、子どもたちが学び、地域の核としての役割を担い、分離独立してから1,504

名の子どもたちが卒業していきました。

社会の大きな変化により児童数が減少し、子どもたちが充実した学校生活を送るため、ここに幕を降ろしました。

写真は、館野校長が池澤教育長に校旗を返納しているものです。

ありがとう

心のふるさと 国分寺西小学校

今月の何の日

4月20日 コーヒー牛乳の日

コーヒー牛乳は守山乳業の創業者である守山謙さんによって開発され、1923年の4月20日に発売されました。このことを記念し、同社がコーヒー牛乳の日として制定しました。

最初に販売された守山乳業のコーヒー牛乳は、東海道線の国府津駅で販売され、多くの方が駅弁と一緒に買いもとめていたそうです。価格は、駅弁35銭に対して、コーヒー牛乳20銭と高額でしたが、売れ行きは好調で、すぐに全国で販売されるほどの人気となりました。コーヒー牛乳は現在、紙パックの容器に入っているものが一般的ですが、当時は王冠で栓をした瓶入りの形態で販売されていました。

こうして、日本に定着したコーヒー牛乳ですが、1960年頃までは、家庭用の電気冷蔵庫が普及して

いなかったため、日常的に飲むことはできませんでした。当時は冷蔵庫が普及していないので、牛乳販売会社でも朝の牛乳配達でしか商品が売れず苦悩していました。そんなとき、目についたのが、冷蔵庫が普及していた銭湯でした。商品を置いてもらうように頼んだことで、あちこちの銭湯でコーヒー牛乳が売り出されるようになり、現在も残っている「風呂上りにコーヒー牛乳を飲む」という習慣が生まれました。

紙パック入りが主流のコーヒー牛乳ですが、瓶で飲む牛乳のおいしさは科学的にも解明されているほどです。せっかくの記念日ですので、4月20日には、銭湯へ出かけて、お風呂上りの瓶入りコーヒー牛乳を楽しんでみてはいかがでしょうか。

■人口と世帯（3月1日現在）

人口/60,124人（-12）、男性/29,834人（+12）、女性/30,290人（-24）、世帯数/23,958世帯（+15）



こども医療費助成制度 対象年齢を18歳までに拡大します

子育てしやすい環境の充実に図るために、県内の医療機関等において、平成31年4月診療分から現物給付の対象年齢を18歳到達の年度末までに拡大します。

今回の対象年齢の拡大に伴い、新たに対象となるお子様に対して、こども医療費受給資格者証を3月下旬に郵送しました。

平成31年3月診療分まで				平成31年4月診療分から			
対象区分	受給資格者証の色	県内	県外	対象区分	受給資格者証の色	県内	県外
未就学児	ピンク	現物 給付	償還 払い	未就学児	ピンク	現物 給付	償還 払い
小学生～ 15歳到達の 年度末まで	ベージュ			小学生～ 18歳到達の 年度末まで	ベージュ		

※未就学のお子様は、今までの受給資格者証を継続してご利用ください。また、小学校へ入学されるお子様へは、入学前（3月下旬）にベージュ色の受給資格者証を郵送しました。

◆助成の流れ◆

県内の医療機関（現物給付）

県内の医療機関等を受診する場合、「こども医療費受給資格者証」及び「お子様の健康保険証」を提示することで、窓口での入院・通院・調剤にかかる保険診療分の負担金について、お支払いがなくなります。

県外の医療機関（償還払い）

県外の医療機関等を受診する場合、窓口で保険診療分の負担金をお支払いいただき、診療月の翌月初日から1年以内に「こども医療費助成申請書」と保険診療点数等の記載された領収証原本を市に提出することで振込による助成となります。

◆ご利用にあたっての注意点◆

- ① 「こども医療費受給資格者証」と「お子様の健康保険証」を提示しない場合、現物給付を受けることができません。保険診療分の負担金を支払った場合は、診療月の翌月から1年以内に償還払いの申請をしてください。
- ② 重度心身障がい者医療費助成、または、ひとり親家庭医療費助成を受けている18歳到達の年度末までのお子様は、4月診療分からこども医療費が優先となります。
- ③ 学校等の管理下で発生したケガや疾病については、日本スポーツ振興センターの災害共済給付制度が優先となり、「こども医療費助成制度」の対象とはなりません。災害共済給付制度をご利用す

る場合は、医療機関等の窓口で「こども医療費受給資格者証」は提示せず、学校等での災害が原因であることを伝えて、自己負担分をお支払いください。

※災害共済給付制度では、保険診療の医療費総額の4割の額が給付されます。また、医療費のほかに、見舞金の給付や万が一の後遺障がいに対する補償がある等、有効な制度ですのでご利用ください。なお、初診から治療までの保険診療分総額が5,000円未満（自己負担額1,500円未満）の場合は給付対象外となりますので、「こども医療費助成制度」をご利用ください。

■問い合わせ先 社会福祉課 ☎(32)8902

ゴールデンウィーク期間中の窓口について

市民課窓口を特別開庁します

ゴールデンウィーク期間の前後では、多くの方の来庁が見込まれます。混雑緩和のため休日に市民課窓口を開庁します。時間に余裕をもってお越しください。

他市区町村・関係各課等に確認を必要とする手続きにつきましては、再度平日にお越しいただくこともありますのでご了承ください。

■開庁日時 4月30日(火)、5月2日(木) 両日とも午前8時30分～正午

■場所 市民課（市役所1階）

取扱業務	注意事項
<ul style="list-style-type: none"> 住民異動届出（転入・転出・転居・世帯変更） 印鑑登録 証明書の交付 <ul style="list-style-type: none"> 住民票の写し、住民票記載事項証明 印鑑登録証明書 戸籍全部・個人事項証明（戸籍謄本・抄本） 戸籍附票の写し 身分証明書 マイナンバーカードの交付 電子証明書の発行 パスポート関連業務 国民健康保険及び国民年金の取得・喪失手続き 	<ul style="list-style-type: none"> 特別開庁日にはマイナンバーカード・住民基本台帳カードを使っての転入、住民基本台帳カードの継続利用手続きはできません。 住居表示地区（大光寺・花の木・大松山・駅東）への住所異動のうち住居表示が付番されていない建物への届出、仁良川・田中・石橋等区画整理地区への住所異動は受付できません。 特別開庁日に申請したパスポートは5月13日(月)以降の受け取りです。

■問い合わせ先 市民課 ☎(32)8896

戸籍関係の届出

婚姻届や出生届などの戸籍の届出は休日も受け付けています。ゴールデンウィーク期間中受付分については次のとおりとなりますのでご注意ください。

注意事項

・届出書の内容に不備があった場合は、証明書類の発行開始日が遅れることや届出自体が無効になる場合があります。ご不明な点はお問い合わせください。

・特に婚姻届を提出予定の方は、平日窓口で事前審査を受けていただければ、婚姻記念日が変わってしまうことなく受理されます。

届出内容が反映された証明書類の発行開始日

住民票、受理証明書 5月8日(水)～

戸籍謄本、戸籍抄本 5月15日(水)～

※住所地や本籍地が下野市ではない場合は、発行できるようになるまでさらにお時間がかかります。

出生届について

・母子手帳への記載や児童手当、お誕生連絡票などの手続きは5月7日(火)以降の受付となります。

・原則、お子様が産まれた日から14日以内にご提出いただくものですが、14日目が休日に当たる場合は、休日明けの日でも提出することができます。

出生日	出生届の期限
4月13日(土)	4月26日(金)
4月14日(日)	5月7日(火)

■問い合わせ先 市民課 ☎(32)8897

児童手当の手続き

児童手当は、申請した月の翌月分から支給されます。ただし、異動日（誕生日や転入日）が月末に近い場合、申請日が翌月になっても異動日の翌日から15日以内であれば支給の対象となります。

※申請が遅れた場合は、遅れた月分の手当が受けられなくなります。ただし、15日目が土・日・祝日等の場合は、休日明けの5月7日(火)までとなります。

■問い合わせ先

こども福祉課 ☎(32)8903



瑞宝双光章（教育功労）

おめでとうございます

君島武男氏が高齢者叙勲において、瑞宝双光章を受章されました。

君島氏は、1948年に村立薬師寺小学校で初めて教壇に立ち、吉田西小学校長や薬師寺小学校長などを歴任し1991年に退職されました。

長年にわたり教育にご尽力されました。



しもつけワイズ

問2 2022年とちぎ国体で会場として利用されるのはどこ？

①大松山運動公園

②別処山公園

③国分寺運動公園

下野市感謝状贈呈式を開催しました

ありがとうございます

2月4日、市役所において下野市感謝状贈呈式を開催しました。市政発展のためにご功労いただいた方や多額の寄付をいただいた方に感謝の気持ちを込め、12名3団体の方々に感謝状を贈呈しました。

（〈 〉内は表彰理由・敬称略・順不同）

〈元市議会議員〉

柳田柳太郎

〈元農業委員会委員〉

大橋正巳 館野憲一 若林信夫 手塚庄一

〈元自治会長〉

木村てる子

〈元交通指導員〉

鈴木稔

〈元人権擁護委員〉

生澤里美

〈元学校薬剤師〉

古口正訓 古口みどり

〈元スポーツ推進委員〉

大山榮一

〈寄付〉

石橋ライオンズクラブ

〈ボランティア活動〉

生沼勉 株式会社北研 国分寺点字サークル「ありんこ」



栃木県自治会長表彰

おめでとうございます

1月25日、栃木県自治会連合会会長研修大会において、長きにわたり自治会の育成や活動促進に貢献された自治会長の渡邊氏と滝澤氏が表彰を受けました。

これからも地域のリーダーとしてご活躍ください。

（敬称略・順不同）

栃木県自治会活動功労者知事表彰

〈自治会長13年表彰〉 渡邊欣宥（緑三丁目南自治会）

栃木県自治会連合会自治振興功労者表彰

〈自治会長10年表彰〉 滝澤芳夫（若林北部1区自治会）



渡邊氏

滝澤氏



交通栄誉章緑十字銀章

おめでとうございます

1月17日、文京シビックホールで行われた第59回交通安全国民運動中央大会において、下野地区交通安全協会下野支部の安達修一氏が交通栄誉章緑十字銀章を受章されました。

安達氏は、平成15年から14年間にわたり交通指導員として地域の交通安全活動に尽力されました。

現在は、交通安全協会の役員として、交通事故防止活動に努めており長年の功績が認められ表彰されました。



スポーツ優良団体賞

市ソフトボール協会が受賞

2月15日、栃木県公館で行われた県体育協会スポーツ顕彰授与式において、市ソフトボール協会がスポーツ優良団体賞を受賞されました。

同協会は、3町合併による本市誕生を機に、各地区で活動していたソフトボール団体を統合し発足しました。

市内での様々な大会などソフトボールに関する多くの活動を行うほか地元のスポーツイベントの運営などにも積極的に協力されています。

おめでとうございます。



総合防災訓練を開催しました

6万市民の安全安心を守ります

2月9日、ゆうゆう館において、総合防災訓練が実施されました。この訓練は、大規模な地震発生時における火災発生を想定し、市と関係機関が相互連携を図るとともに、災害への対応を確認することを目的に実施しました。

当日は、石橋消防署と下野市消防団の合同による消火及び救助訓練、市職員による被害状況報告訓練、小山市の参加による救護物資等要請受入訓練などが迅速かつ機敏に行われました。

また、女性防火クラブと日赤奉仕団による炊き出し訓練が行われました。雪が降る寒さ厳しい状況でしたが、約300名が参加し、いつ起こるかわからない災害への準備を万全としました。



史跡まつりを開催しました

歴史と春の訪れを感じられました

3月3日、国指定史跡下野薬師寺跡において、第13回下野薬師寺跡史跡まつりが開催されました。

当日はあいにくの天気となりましたが、歴史館内での工作コーナーや、薬師寺住職の講話と薩摩琵琶の演奏の他、発掘調査現地説明会が行われ、子どもから大人まで多くの方で賑わいました。

史跡地内には紅白の梅が咲き、歴史の深さと春の訪れを感じる1日となりました。





初期消火者に感謝状を贈呈

ありがとうございます

1月28日に消火協力者の山根崇氏と中西秀雄氏の2名に、石橋地区消防組合消防本部より感謝状が贈呈されました。

平成30年12月7日に上古山地内で発生した建物火災において、連携して迅速な消火を行うことで被害を最小限にとどめました。

この功績を称え、前原消防長から感謝の言葉とともに感謝状が贈呈されました。



山根氏

中西氏

天平の丘公園をボランティア清掃

ありがとうございます

3月8日、天平の丘公園においてシルバー人材センターの会員32名によるボランティア清掃が行われました。この取組は毎年行われており、天平の花まつりを始め、天平の丘公園に立ち寄られる方に気持ちよく利用していただきたいとの想いから、園路清掃や落葉さらいを行っています。綺麗になった桜と歴史薫る天平の丘公園にぜひ足を運んでみてください。



しもつけクイズ

問3

日常生活に役立つ情報が掲載された本市のガイドブックは？

①市民ガイドブック

②市民生活ガイドブック

③生活ガイドブック

郡市町対抗駅伝競走大会に参加しました

チームの思いを込めタスキを繋ぎました

1月27日、下野市チームが、県庁から栃木市総合運動公園陸上競技場間（総距離60.42km）を往復する第60回郡市町対抗駅伝競走大会に参加しました。

選手たちは、練習を重ね、篠原主将のもと力を付けた若手中高生を中心にチーム一丸となり大会当日に臨みました。結果は、往路が23位で復路が26位となり、総合順位は25位でした。

来年も良い走りを期待しています。また、皆さまには、応援いただきありがとうございました。



カンピくんカップキンボールスポーツ大会

市内小学生が交流を深めました

2月11日、石橋体育センターを会場として市内全12校の小学校より32チーム178名の参加のもと盛大に開催されました。

子ども達は、試合を通して普段会う機会が少ない他校の児童とも交流を深めることができました。

大会結果

優勝 ミラクルセブン（国分寺東小学校）

準優勝 6Stars（古山小学校）

第3位 あげすぎたあげパン（緑小学校）

入賞された皆さまおめでとうございます。



5月19日 大松山運動公園 リニューアルオープン

大松山運動公園に陸上競技場と多目的グラウンドが新設されリニューアルオープンします。

陸上競技場の400mトラックは全天候型舗装とし、インフィールドは天然芝で、サッカーの試合が行えます。トラックは日本陸上競技連盟より第4種公認陸上競技場として認められていて、全国大会規模の大会も開催することができます。

多目的グラウンドは、一般用軟式野球場であれば1面、学童軟式野球場やソフトボール場であれば2面同時に利用できます。また、インフィールド

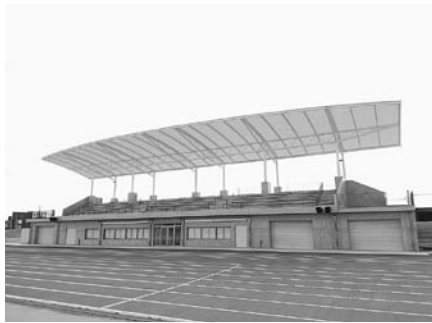
ドではサッカー、その他陸上競技についても行うことができます。

他にもバリアフリーに配慮したトイレ、駐車場に加え、災害時に利用できるかまどベンチ、多目的シェルター、地下収納式トイレなどを備えています。

大松山運動公園内の施設は、2022年のいちご一会とちぎ国体で会場として利用されます。また、東京オリンピック・パラリンピックの事前キャンプ地としての利用も見込んでいます。



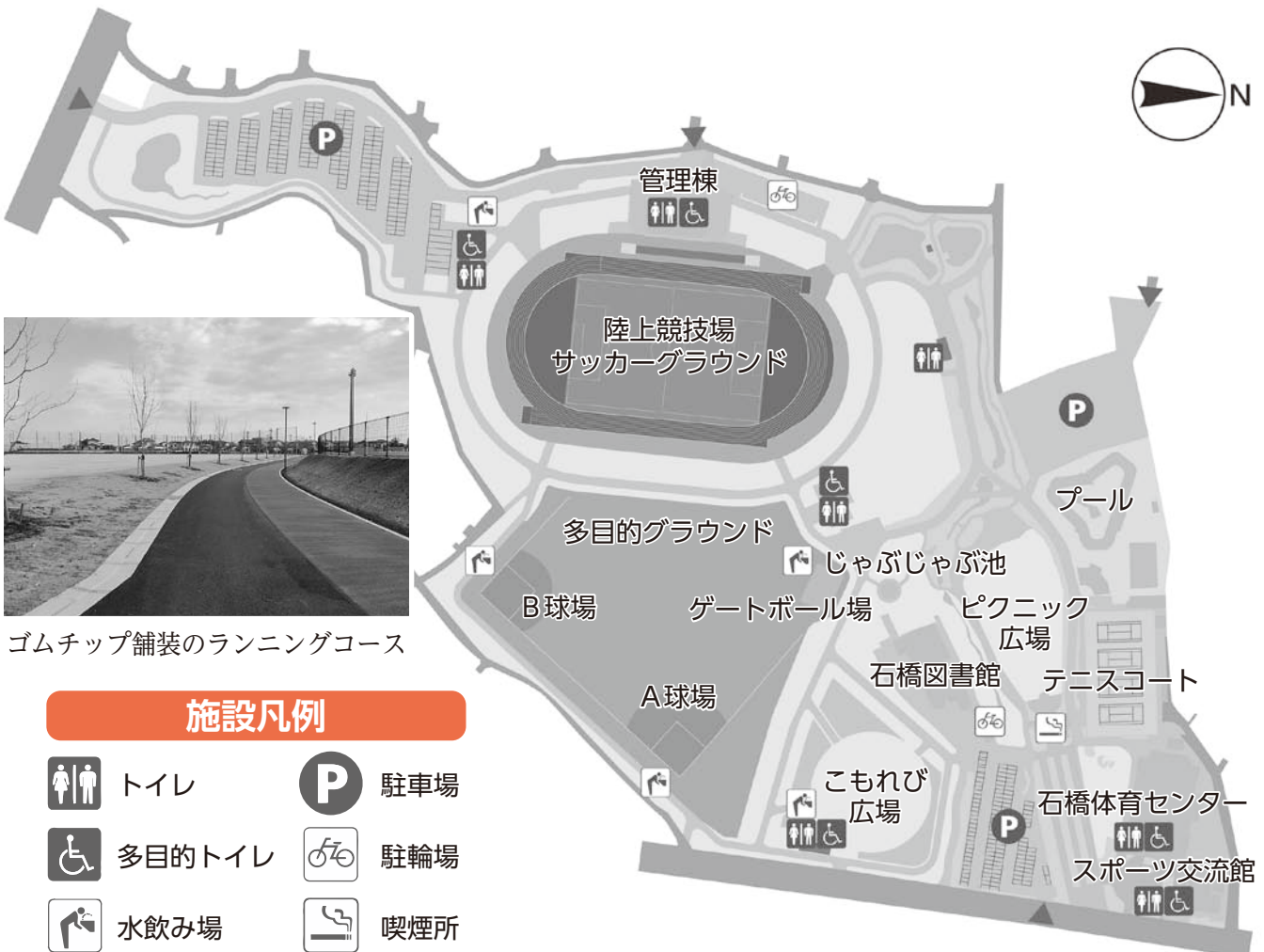
管理棟西側エントランス



屋根付きの観客席



陸上競技場



ゴムチップ舗装のランニングコース

施設凡例



トイレ



駐車場



多目的トイレ



駐輪場



水飲み場



喫煙所

こもれば広場は、ひと足早くオープンします！

カンピくんの遊具が設置されているこもれば広場は、陸上競技場と多目的グラウンドのオープンよりも早い4月27日(土)から利用することができます。幼児用遊具1基、児童用遊具1基、ロープウェイ遊具1基、健康遊具10基が設置され、子どもから大人まで楽しめる施設となりました。ぜひ家族でご来園ください。



色々なすべり台があります！

施設利用案内

「2時間以内の利用」の予約方法

■予約受付開始日 4月1日(月)

■予約受付窓口

スポーツ振興課、スポーツ交流館、南河内体育センター、国分寺B&G海洋センター

■予約方法 下記の3つの方法があります。

①窓口にて予約希望の施設を伝え、予約内容に応じた料金を支払い、「本予約」を行う方法。

②窓口にて予約希望の施設を伝えて「仮予約」を行い、後日(使用日の3日前までに)、窓口で予約内容に応じた料金を支払い、「本予約」を行う方法。

③公共施設予約システムで「仮予約」を行い、後日(使用日の3日前までに)、窓口で予約内容に応じた料金を支払い、「本予約」を行う方法。

「2時間を超える利用」の予約方法

■予約受付開始日 4月1日(月)

■予約受付窓口 スポーツ振興課

■予約方法 窓口でのみ申し込みが可能です。窓口にて「①大会、行事における予約受付表」を記入し、「②大会または行事の内容が分かる要項や案内通知」を提出し、「③ご利用料金」を支払ってください。②と③を申請日に準備できない場合は①のみを提出し、仮予約を行ってください。後日、大会・行事の1か月前までに②と③を持参し、予約を完了させてください。

注意事項

- ・電話での予約は受付できません。
- ・陸上競技場内トラックの個人利用は、陸上競技場管理棟での当日受付のみとなります。
- ・陸上競技場のフィールドや会議室、シャワー、放送設備、写真判定機については、大会時のみ利用できます。

■問い合わせ先 スポーツ振興課 ☎(32)8920

利用料金表

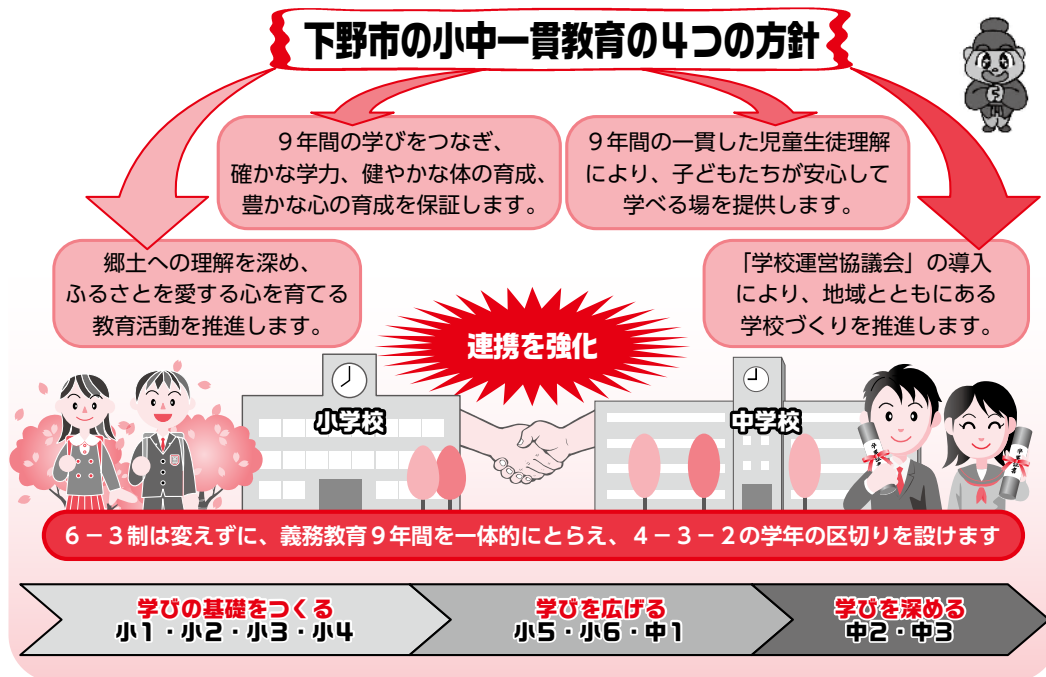
施設名・備品名	使用区分	金額(税抜)
多目的グラウンド	1面(A・B)	400円/時間
陸上競技場 ※利用方法によって、制限があります。	トラック 個人利用	100円/時間
	トラック 専用利用	1,000円/時間
	フィールド 専用利用	1,000円/時間
	フィールド 貸切利用(サッカー)	1,500円/時間
	会議室(1・2)	300円/時間
	シャワー	100円/回
	放送設備	1,000円/回
	写真判定機	2,000円/回
夜間照明	全灯	2,000円/30分
	1/2灯	1,200円/30分

予約受付窓口
下野市役所スポーツ振興課 笹原26 ☎(32)8920
スポーツ交流館 大松山1-7-1 ☎(52)1124
南河内体育センター 仁良川1141 ☎(48)2392
国分寺B&G海洋センター 小金井277-2 ☎(44)5131

小中一貫教育が始まります！

■問い合わせ先 学校教育課 ☎(32)8918

市では平成20年度から小中連携教育を進めてきました。今後さらに連携を強化した教育活動を進められるよう平成31年度から9年間の教育活動を見通して行う小中一貫教育を始めます。



○何が変わるの？

中学校区ごとに「目指す子どもの姿」を設定し、小学校と中学校の先生が授業の進め方など一緒に考えます。

小学生と中学生が授業や活動を通じてさらに交流します。

○変わらないことは？

各学年の学習内容は、これまでと変わりません。小学校と中学校の施設はそのまま使用します。

※南河内中学校区は、施設一体型の義務教育学校になります。(2022年度開校予定)

各中学校区の目標と実践研究テーマ

2019～2020年度は、中学校区ごとに重点的に取り組む「実践研究課題」を決め、特色ある小中一貫教育を推進します。

南河内中学校区

(薬師寺小・吉田東小・吉田西小・南河内中)

2022年度の義務教育学校開校に向けて、全校が同じ教育目標を掲げ、コミュニケーション能力の育成を目指した教育活動を進めています。家庭や地域の方とともにある学校づくりを目指します。

<実践研究> コミュニケーション能力の育成
(英語教育を中心として)

南河内第二中学校区

(祇園小・緑小・南河内第二中)

分離型で小中一貫教育を進めています。3校が近距離にある環境を有効に活用し、児童生徒間や教職員間の交流を活発に行っています。理数教育を中心とした学力の向上を目指します。

<実践研究> 理数教育

石橋中学校区

(石橋小・古山小・細谷小・石橋北小・石橋中)

分離型で小中一貫教育を進めています。学校規模の違いや特徴を生かした児童生徒の交流や教職員の授業交流を計画的に行っています。全教育活動を通じた心の教育の充実を図ります。

<実践研究> 心の教育

国分寺中学校区

(国分寺小・国分寺東小・国分寺中)

隣接型及び分離型で小中一貫教育を進めています。子どもへの支援をつなぐ教職員の合同研修や子ども同士の交流活動を充実させ、中1ギャップの解消に努めます。

<実践研究> 学び合いを支えるコミュニケーション能力の育成

外国語を学んでみませんか？

市国際交流協会では、外国語学習を通して国際理解を深め、外国人とのコミュニケーションに役立てていただくため外国語学習推進事業を実施します。

■開催期間

5月中旬から9月中旬

■参加条件

国際交流協会の会員であること（受講料と一緒に年会費を納めていただくことで入会が可能です）。

- ・個人会員1,000円
- ・ファミリー会員2,000円
- ・学生会員500円

■申込方法

市ホームページ、はがきまたはファックスにて、参加希望コース・氏名（漢字とふりがな）・住所・電話番号を明記し、事務局へ提出してください。

※窓口や電話での受け付けは行いません。

■申込締切日 4月19日(金)消印有効

■受講料納入方法

4月末に結果通知を郵送しますので、通知に記載の銀行口座にお振り込みください（振込手数料は自己負担）。市役所窓口では納入できません。

■注意事項

- ・振込明細書の他に領収証が必要な方は、申し込み時に明記してください。
- ・申し込みが定員を超えた場合には、抽選となります。
- ・開催日は結果通知でお知らせします。
- ・開催途中での参加申し込みはできません。
- ・受講料の他に別途テキスト代が必要なコースがあります。テキストは各自でご購入いただきます。
- ・途中で受講をやめても受講料は返金いたしません。
- ・講師や講座内容などの詳細を市ホームページに掲載していますのでご覧ください。

■申し込み・問い合わせ先

市国際交流協会事務局（市民協働推進課）

〒329-0492 下野市笹原26

☎(32)8887 ☎(32)8606

コース	講師	曜日	時間	場所	回数	受講料	
英語 定員 各30名	入門	シルバン・ジル・エレン（女性）	金	午前11時50分 ～午後0時50分	生涯学習情報 センター	12	4,200円
	初級Ⅰ	シルバン・ジル・エレン（女性）	金	午前10時 ～11時30分			
	初級Ⅱ	トープ・ガナー（男性）	土	午前9時 ～10時30分	石橋公民館		6,000円
	中級Ⅰ	トープ・ガナー（男性）	土	午前10時30分 ～正午			
	中級Ⅱ	トープ・ガナー（男性）	木	午後7時 ～8時30分			
ドイツ語 定員 各15名	中級Ⅰ	モニカ・熊谷（女性）	月	午後2時 ～3時30分	生涯学習情報 センター	8,000円	
	中級Ⅱ	モニカ・熊谷（女性）	月	午後7時～9時			
中国語 定員 各15名	入門	石川 嘉玲（女性）	土	午前9時 ～10時30分	南河内公民館	6,000円	
	初級Ⅰ	大野 京玉（女性）	火	午後7時30分 ～9時	国分寺公民館		
	初級Ⅱ	石川 嘉玲（女性）	火	午前10時45分 ～午後0時15分	南河内公民館		
	中級Ⅰ	大野 京玉（女性）	水	午後7時30分 ～9時	国分寺公民館		
	中級Ⅱ	石川 嘉玲（女性）	火	午前9時 ～10時30分	南河内公民館		

下野市 初

若者 × 移住 × まちおこし

地域おこし協力隊が着任しました

地域おこし協力隊とは？

都市部に住む人の中には、「都会を離れて地方で生活がしたい」、「自然と共存したい」、「地域とのつながりを大切にしたい」など、様々な理由で地方での生活に注目をしている人が多くいます。

地域おこし協力隊は、そのような都市部の人たちを、人口減少や高齢化が進む地方に積極的に迎え入れ、地域の課題解決に向けた活動に従事してもらいながら、その地域への定住を図ることで、地域の活性化につなげていくことを目的とした国の制度です。任期は、最長3年間です。

総務省によると、平成29年度には、全国997の自治体で4,976人の隊員が活動し、これまでに任期が終了した隊員の約6割が同じ地域に定住をしています。

現在、県内でも多くの市町が導入し、約70人の隊員が活動を行っています。

地域おこし協力隊導入による効果

地域おこし協力隊

- 自身の才能・能力を生かした活動
- 自分の理想とする暮らしや生きがいの発見

地域

- 新鮮な視点（「ヨソモノ」「ワカモノ」の視点）
- 隊員の熱意と行動力が地域に大きな刺激を与える

地方自治体

- 行政ではできなかった柔軟な地域おこし策
- 地域住民が増えることによる地域の活性化

地域おこし協力隊が新しい視点で地域を元気に！

地域おこし協力隊を受け入れることで、地域に新しい視点が入るだけでなく、隊員の熱意と活動が地域に刺激を与えることにつながります。また、隊員本人にとっては、これまで培ってきた能力を生かした活動に取り組みながら、理想とする地方での暮らしや生きがいを発見することができます。

受け入れる自治体では、定住を目指す若者が移住することに加え、隊員の活動を通してその地域を知り、興味をもって観光に来る人や移住する人がさらに増えることが期待されています。

隊員の受け入れをきっかけに、地域、隊員、行政が手を携え、まちおこしを進めていきます。

2名の方が地域おこし協力隊として着任しました

市では、平成30年度から地域の活性化、人口減少対策の一環として、地域おこし協力隊制度を導入し、2名の隊員の募集を行いました。

その結果、3月1日に宇佐美慈さんに、4月1日に大坪亜紀子さんに下野市地域おこし協力隊を委嘱しました。本市では初めてとなる隊員です。

2人は、それぞれの活動拠点を中心に、各団体や地域の方々と協力しながら市内全域で活動を行っていきます。隊員の活動の様子は、市のホームページやソーシャル・ネットワークワーキング・サービス（SNS）で情報発信を行っていく予定です。

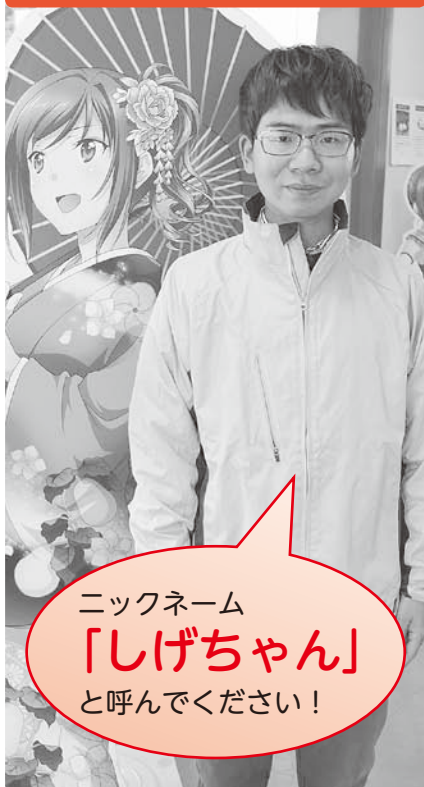
今後の2人の活躍に、ご期待ください。

- 問い合わせ先
総合政策課
☎(32)8886

下野市に着任した
2名の隊員を紹介
します



うさみしげる
宇佐美 慈 さん
埼玉県出身 (29歳)



ニックネーム
「しげちゃん」
と呼んでください！

プロフィール

- **前住地**
埼玉県川口市
- **前職**
建設コンサルタント企業で測量等の仕事に従事
- **趣味**
映画鑑賞、読書

協力隊としての活動

- **活動拠点**
下野市観光案内所オアシスポッポ館 (小金井駅西口)
- **活動内容**
 - ・ご当地アニメを活用した市のPRや観光情報の発信
 - ・ご当地アニメを活用した市への誘客を目指した観光事業
 - ・地域行事やイベントの支援
 - ・地域の方と協力した地域の賑わいづくり

下野市のみなさんへ

はじめまして。この度、地域おこし協力隊として活動することになりました宇佐美慈です。私は主にアニメ「サクラノチカイ」を活用した観光PR事業を担当します。

近年では、アニメの舞台を聖地として巡礼するツアーや、バーチャルユーチューバー（キャラクター）を自治体のPRに活用するなど、アニメキャラクターを観光PRに用いることが増えてきました。これからはアニメなどのサブカルチャーを観光に活用することが当たり前の時代になると思います。

下野市では、すでに「サクラノチカイ」を活用したPRを行っています。これからもっと多くの方に知ってもらえるようPRを行い、下野市の魅力度アップに貢献できるように頑張りますので、どうぞよろしくお願い致します。

おおつぼ あきこ
大坪 亜紀子 さん
北海道出身 (36歳)



ニックネーム
「つぼちゃん」
と呼んでください！

プロフィール

- **前住地**
東京都品川区
- **前職**
美容師
(ヘアメイク、メイクアップ)
- **趣味**
登山

協力隊としての活動

- **活動拠点**
シェアスペース「夜明け前」(天平の丘公園内)
- **活動内容**
 - ・古民家カフェ「10 picnic tables」を中心とした天平の丘公園周辺の賑わいづくり
 - ・市内の観光資源を連携させた周遊型観光の企画、立案
 - ・SNS等を活用したプロモーション
 - ・関係人口増を目指した取組

下野市のみなさんへ

はじめまして。地域おこし、まちづくりに関わりたいと思い、下野市と出会いました。「なぜ下野市に？」とよく聞かれるのですが、皆さまが思う「当たり前」のことが、実は当たり前ではなく、とても魅力的なことだと感じたからです。

下野市は、歴史豊かな街であり、災害が少なく、医療機関や医療・福祉の制度が充実し、人が集うイベントや場所が多くあります。そして、それらを作り上げ、支えている素敵な人たちがいます。この魅力を私自身がより多く理解し、市外の多くの方に知ってもらい、より良くするために協力隊として活動していきたいと思っています。

まずは下野市をよく知ること、そして地域の皆さまと関わらせていただくことから始めていきたいと思っています。どうぞよろしくお願い致します。



ヘルスイنفォメーション

Health Information

お知らせ

乳幼児健康診査について

乳幼児健診は赤ちゃんが健康に順調に育っているか、成長や発達に関することなどを早期に発見することを目的としています。また育児の悩みなどを専門家と話す良い機会です。

対象者には個別に問診票とご案内を送付します。健診の内容や持ち物については個別の案内をご覧ください。なお、会場は4月から9月はきらら館、10月から翌年3月まではゆうゆう館となります。

乳幼児健康診査日程

4か月児健康診査		9か月児健康診査	
日程	対象児	日程	対象児
4月23日(火)	2018年12月生	4月16日(火)	2018年6月生
5月28日(火)	2019年1月生	5月21日(火)	2018年7月生
6月25日(火)	2019年2月生	6月18日(火)	2018年8月生
7月23日(火)	2019年3月生	7月16日(火)	2018年9月生
8月27日(火)	2019年4月生	8月20日(火)	2018年10月生
9月24日(火)	2019年5月生	9月17日(火)	2018年11月生
10月29日(火)	2019年6月生	10月15日(火)	2018年12月生
11月26日(火)	2019年7月生	11月19日(火)	2019年1月生
12月24日(火)	2019年8月生	12月17日(火)	2019年2月生
2020年1月28日(火)	2019年9月生	2020年1月21日(火)	2019年3月生
3月3日(火)	2019年10月生	2月25日(火)	2019年4月生
3月31日(火)	2019年11月生	3月24日(火)	2019年5月生
1歳6か月児健康診査		3歳児健康診査	
日程	対象児	日程	対象児
4月9日(火)	2017年9月生	4月2日(火)	2016年1月生
5月14日(火)	2017年10月生	5月7日(火)	2016年2月生
6月11日(火)	2017年11月生	6月4日(火)	2016年3月生
7月9日(火)	2017年12月生	7月2日(火)	2016年4月生
8月6日(火)	2018年1月生	7月30日(火)	2016年5月生
9月10日(火)	2018年2月生	9月3日(火)	2016年6月生
10月8日(火)	2018年3月生	10月1日(火)	2016年7月生
11月12日(火)	2018年4月生	11月5日(火)	2016年8月生
12月10日(火)	2018年5月生	12月3日(火)	2016年9月生
2020年1月14日(火)	2018年6月生	2020年1月7日(火)	2016年10月生
2月18日(火)	2018年7月生	2月4日(火)	2016年11月生
3月17日(火)	2018年8月生	3月10日(火)	2016年12月生

産後2週間健康診査受診費の助成を開始します

産後1週間から数か月以内に、2割の母親が産後うつになると言われています。本市では妊産婦健康診査の受診費助成（15回分）に加え、新たに産後2週間健康診査の受診費用の一部を助成します。

■内容 エジンバラ産後うつ質問票、問診、診察・体重測定、尿検査

※うつ質問票は産後の気分に関する10項目に回答してもらい産後うつの早期発見を行うもの。

■対象者 平成31年4月1日以降に出産したおむね産後2週間の産婦

■助成額 1回あたり5,000円を上限

■その他 母子手帳交付時にお渡しする受診票を持って医療機関で受診してください。

よい歯のコンクール 参加者募集

県では、むし歯予防や歯と口の健康についての正しい知識を普及啓発するため、歯の健康が優れているお子さんや親子を表彰します。

■日時 5月7日(火)

受付 午後2時45分～3時

実施 午後3時～

■会場 きらら館

■内容 歯科診察

※当日は、3歳児健診対象のお

子さんの歯科診察終了後に審査を開始します。多少お待ちいただくこともありますので、あらかじめご了承ください。

■応募条件

親と子のよい歯のコンクール

平成30年4月1日～31年3月31日までの間に3歳児健康診査を受け、虫歯がなく健康な幼児とその親(父母どちらでも参加可)

3歳児よい歯のコンクール

平成30年4月1日～31年3月31日までの間に3歳児健康診査

を受け、虫歯がなく健康な幼児

■表彰

審査のうえ、優秀な方に対して県が表彰します。

■応募方法

所定の申込書に記入し、4月19日(金)までに健康増進課へお申し込みください。(郵送可)

申込書の配布は健康増進課窓口で行っています。

■主催

栃木県・下野市・栃木県歯科医師会

産後ケアサービス

家族などからの十分な家事や育児などの援助が受けられない方や、育児に不安のある方などに、施設において母乳のケアや授乳指導・育児相談等が受けられるサービスです。

■対象者 次の条件に該当するお母さんとおおむね生後4か月までのお子さん

- ・市民であること
- ・体調不良や育児不安等がある人
- ・産後の経過に応じた休養や育児のサポートが受けられない人
- ・市が特に必要と認める方

※感染症にかかっている人や医療管理入院が必要な人は利用できません。詳しい利用施設はお問い合わせください。

■サービス内容と利用日数

	宿泊型	日帰り型
サービス内容	産科医療機関に宿泊、または通所し様々なケアを受ける ・お母さんのケア（乳房ケア、授乳指導、沐浴指導、保健指導など） ・赤ちゃんのケア（体重測定、沐浴、臍帯のケアなど） ・育児に関する相談など	
利用日数	原則6泊7日（宿泊・日帰り型併せて7日間）	

■自己負担額

	市民税課税世帯	市民税非課税世帯	生活保護世帯
宿泊型（1泊2日）	利用料金の2割負担	無料	無料
日帰り型	利用料金の1割負担		

※利用料金の負担額について、宿泊型（2割）の対象上限額は30,000円、日帰り型（1割）の対象上限額は10,000円となり、上限を超える料金についても自己負担となります。

(例) 宿泊型利用料金40,000円の場合 自己負担額(30,000円×0.2) + (40,000円 - 30,000円) = 16,000円

歯の健康相談を行いました

2月17日、きらら館でフッ素塗布と2歳児歯科検診を行いました。今回は690人がフッ素塗布やブラッシング指導、歯科相談に参加しました。2歳児歯科検診では、196人が検診や歯科相談に参加しました。



がん患者医療用ウィッグ・乳房補整具 購入費の助成を開始します

がんの治療に伴う外見の変化をカバーするための医療用ウィッグと乳房補整具の購入に要する経費の一部を助成し、がん患者の心理的・経済的負担の軽減を図り社会生活を支援します。

■対象者 次のすべての項目に該当する方

- ・申請日の時点で市内に住所を有する方
- ・がんと診断され、その治療を行っている方
- ・がん治療に伴う脱毛、乳房の切除等により、医療用ウィッグまたは乳房補整具が必要である方
- ・市税を滞納していない方
- ・過去にこの要綱に基づく助成金の交付を受けていない方

■助成の対象となるもの

医療用ウィッグ（ウィッグ本体の購入費）
乳房補整具（補正下着、シリコンパッド等）

■助成額 購入額の1/2

ただし、医療用ウィッグは30,000円、乳房補整具は20,000円を上限額とし、1人につき1回まで。乳房補整具は、左右1個ずつ可。

■申請方法 市が指定する助成金交付申請書に次の書類を添えて健康増進課へ提出してください。

- ・がん治療を受けていることを証する書類（お薬手帳、診療明細書、治療方針計画書等）
- ・医療用ウィッグまたは乳房補正具の購入年月日と購入金額の明細を証する書類

■申請期限 購入日から1年以内

※平成31年度に限り平成30年4月1日以降に購入した分を対象とします。

相 談

育児・母乳・栄養相談

子育てに関するお悩みや心配ごとの相談をお受けします。相談は予約制になります。

■日時 4月18日(木)

午前9時30分～、午前10時～、午前10時30分～、午前11時～

■会場 きらら館

■相談員 保健師・助産師・管理栄養士

■持ち物 母子健康手帳、案内状（乳幼児健診において案内状をもらった方）

■申込締切 4月15日(月)

■申込方法 電話

■その他 偶数月には、管理栄養士による離乳食講座を開催します。時間は午前9時30分から10時30分となります。予約は不要です。

※対象となる方は平成30年8月～9月生まれのお子さんがあるご家族の方です。対象の方には、日にちが近くなりましたら通知をお送りします。

こころの健康相談

眠れない、食欲が落ちた、体や頭が重いなど、誰にも相談できずにつらい思いをしている方はいませんか？

■日時 5月7日(火) 午後2時～4時

■会場 市役所

■相談員 精神科医

※4月26日(金)までに予約をお願いします。

※相談日以外でも随時保健師が相談をお受けします。

子育て巡回相談

子育てに関する悩みや心配ごとの相談をお受けします。

■日時 4月22日(月) 午前9時～11時

■会場 子育て支援センターゆりかご

■相談員 臨床心理士・保育士・看護師

※ゆりかごを初めて利用される場合には防犯対策のため入館者登録（名札代）310円がかかります。

予防接種

■ 風しんの追加的対策 (抗体検査及び予防接種)

緊急の風しん追加的対策を2021年度までの約3年間、全国で実施します。市では、2019年度中に40歳から47歳の男性に対して抗体検査及び予防接種の無料クーポン券を発送できるよう準備を進めています。詳しくは、広報紙5月号に掲載します。

■ 高齢者肺炎球菌ワクチンの定期予防接種の助成

■ 対象者

- ①②のいずれかに該当する方
 ①生年月日が次の範囲に該当する方で、肺炎球菌ワクチンの接種を受けた事がない方
 昭和29年4月2日
 ～30年4月1日生
 昭和24年4月2日
 ～25年4月1日生
 昭和19年4月2日
 ～20年4月1日生
 昭和14年4月2日
 ～15年4月1日生
 昭和9年4月2日
 ～10年4月1日生
 昭和4年4月2日
 ～5年4月1日生
 大正13年4月2日
 ～14年4月1日生
 大正9年4月1日生以前の方
 ②平成31年4月1日現在60歳以上65歳未満の方で、心臓、

腎臓もしくは呼吸器の機能またはヒト免疫不全ウイルスによる免疫の機能に障がいがあり、肺炎球菌ワクチンの接種を受けた事がない方

■ 接種期間

4月1日～2020年3月31日
 ※定期接種の機会は一生で1回のみです。5年後ごとではありません。

■ 費用 接種費用のうち3,500円を助成。
 ※医療機関では、接種料金と助成額の差額をお支払いください。

■ 持ち物

- ・接種券
- ・健康保険証等の年齢・住所を確認できるもの

■ その他 接種する際は、事前に医療機関にお申し込みください。市外の医療機関で接種を希望される場合は、手続き方法が異なる場合がありますので、事前に必ず、健康増進課までご連絡ください。

■ おたふくかぜワクチン予防接種

市では1歳児を対象とした接種費用を助成していますが、4月接種分から小学校就学前の1年間(年長児)に接種する場合も助成の対象とします。

■ 対象者 おたふくかぜにかかったことがない次の年齢のお子さん。

1期 1歳～2歳未満 1回

2期 小学校就学前1年間(年長児) 1回

■ 助成額 各期 3,000円

■ 定期予防接種

次の予防接種について、平成31年度の対象者の方にご案内を送付しました。

これ以外の定期予防接種も接種対象期間があります。不足分がある方は、対象期間内の接種をお願いします。

MR2期

2020年3月末までは市が負担しているのが無料で接種できます。翌年度以降は全額自己負担となります。

■ 対象者

年長児(平成25年4月2日～平成26年4月1日生)

二種混合

小学校卒業後も13歳の誕生日の前日までは無料で接種できますが、可能な限り小学校6年生時に接種してください。

■ 対象者

小学校6年生(平成19年4月2日～平成20年4月1日生)

ちょこっと健康メモ

4月に入り、お酒を飲む機会が増えた方も多いと思います。適量のアルコールは、体にとって良いと言われてはいますが、過度の飲酒が続くと、体にはさまざまな影響が出てきます。適切な飲酒量でお酒と上手に付き合みましょう。

飲み過ぎが関係する病気

肝硬変、脂肪肝、アルコール依存症、高血圧や糖尿病の悪化など

お酒と上手に付き合おう

適切なアルコール量

ビール中瓶1本、発泡酒500ml、日本酒1合、焼酎(乙類)0.5合、ワイングラス2杯、缶チューハイ350ml
 ※女性と高齢者は半量が適切な量となっています。

お酒と上手に付き合うコツ

- ・休肝日を設ける
週に2回以上の連続した休肝日を設けると、肝臓病予防になります。
- ・空腹時の飲酒を避ける
空腹時の飲酒は血中のアルコール濃度を高めるだけでなく、胃炎や食道炎の原因にもなります。食事をしながらお酒を飲むようにしましょう。

特定健診・がん検診のお知らせ

市では、次のとおり2019年度特定健診・がん検診を集団検診と医療機関での個別検診で実施します。

受診回数は年度内1回で集団検診と個別検診等の重複受診はできません。

個別検診の詳細については、広報紙5月号に掲載します。

■集団検診の申込方法

特定健診、後期高齢者健診、ヤング健診、がん検診等の申し込みはインターネット、窓口、電話で行うことができます。

・インターネット予約

5月末頃に発送する受診券に、予約に必要なパスワードとIDが記載されています。24時間受付可能となっています。

・窓口・電話

直接、健康増進課窓口にお越

しいただくか、電話で予約ができます。午前8時30分から午後5時15分まで受け付けています。

■受付開始日

5月15日(水) 午前8時30分

■**検診会場** きらら館、ゆうゆう館、南河内公民館、南河内東公民館、グリーンタウンコミュニティセンター

※ゆうゆう館、きらら館は改修工事を行うため、次の日程では実施しません。ご了承ください。

ゆうゆう館 6～8月

きらら館 10～1月

■**実施期間** 19ページの集団検診日程表または、行政カレンダーをご覧ください。

■番号札の配布

午前7時40分～10時

■注意事項

・定員になり次第締め切ります

ので、お早めにお申し込みください。(インターネット予約は検診日14日前まで予約可能です。)

・申し込まれた方には検診日の約10日前に問診票、大腸がん検診容器等を郵送します。

・受診当日はがん検診・特定健診(健康診査)受診券と健康保険証をお持ちください。

・検診の結果は、結果説明会または郵送にてお返しします。結果の通知方法の詳細は、広報紙6月号に掲載します。

・集団検診は女性限定日や、託児付き検診も設けてありますのでご利用ください。託児の対象者は2か月児～未就園児となります。託児を希望される方は、健康増進課へ電話で予約をしてください。定員になり次第締め切りとさせていただきます。

特定健診

■対象者

国民健康保険加入者で40～75歳未満の方

■検査内容

問診、身長、体重、腹囲測定、血圧、血液検査、尿検査、心電図

■**個人負担金** 無料

■**受診時必要なもの** 特定健診受診券、保険証

■**年齢基準** 4月1日から2020年3月31日までの期間に40歳に達する人から受診日に75歳未満の方

■**その他** 実施機関について、国民健康保険以外の医療保険に加入している方は、会社の担当者にご確認ください。

■受診券の問い合わせ先

市民課 ☎(32)8895

がん検診

■**対象者** 市内に住所を有する方(年齢は19ページのがん検診一覧のとおり)

■**年齢基準** 4月1日から2020年3月31日までの期間に達する年齢

■**個人負担金** がん検診一覧表のとおり

※70歳以上の方(年度末年齢)、65歳以上70歳未満で「後期高齢者医療被保険者証」が交付されている方、生活保護を受給されている方は無料となります。

■**その他** 特定健診、後期高齢者健康診査、ヤング健診と同時に受診できます。

消化管穿孔・閉塞またはその疑い・バリウム過敏症・腸管憩室等の方で、胃がん検診のバリウム検査を受けられない方は、胃内視鏡検査を受けられる可能性があるためお問い合わせください。(個人負担金4,300円)

後期高齢者健康診査

■**対象者** 後期高齢者医療保険加入者

■**検査内容** 問診、身長、体重測定、血圧、尿検査、血液検査、心電図

■**個人負担金** 無料

■受診券の問い合わせ先

市民課 ☎(32)8895

ヤング健診(青年期生活習慣病予防検診)

■**対象者** 20～39歳の方

■**検査内容** 問診、計測(身長・体重)、血圧、血液検査(ヘモグロビンA1cなど)、尿検査(新規追加)

■**個人負担金** 無料

■**年齢基準** 4月1日から2020年3月31日までの期間に達する年齢

がん検診等一覧表

検診名	個人負担金	対象者	集団	医療機関 (個別)	検査内容
胃がん検診	無料	40歳以上	○		胃レントゲン撮影 (バリウム検査)
胃ハイリスク 検査 (ABC検診)	①無料 ②集団600円 個別800円	①40、70、75歳の方 ②45、50、55、60、65、70、75 歳の方で今まで胃ハイリスク検査 を受けたことがない方	○	○	ペプシノゲン検査・ピロリ 菌抗体検査(血液検査)
肺がん検診	無料	40歳以上	○	○	肺レントゲン撮影(必要に 応じて喀痰細胞診検査)
大腸がん検診		40歳以上	○	○	便潜血反応検査(2日法)
前立腺がん 検診	集団300円 個別500円	50歳以上の男性	○	○	血液検査 (PSA腫瘍マーカー検査)
子宮頸がん 検診	集団1,000円 個別1,000円	20歳以上の女性(平成29年度また は平成30年度に受診し、「異常認 めず」となった方を除く)	○	○	子宮頸部細胞診検査・HPV 検査
乳がん検診	無料	40歳以上の女性	○		マンモグラフィと超音波検査
		35歳以上40歳未満の女性	○		超音波検査のみ
骨密度検査		40、45、50、55、60、65、70歳の女性	○		超音波検査(かかと)
肝炎ウイルス 検診(B+C 型・B型のみ C型のみ)		40、45、50、55、60、65、70歳 で過去に受けたことがない方	○		B型・C型の肝炎ウイルス 抗体検査(血液検査)
歯周疾患検診		40、50、60、70歳		○	歯周ポケット測定検査

集団検診日程

開催日	会場	女性 限定	子宮	託児	開催日	会場	女性 限定	子宮	託児
6月3日(月)	きらら館				10月7日(月)	ゆうゆう館			○
6月6日(木)	南河内公民館		○		10月19日(土)	ゆうゆう館		○	
6月12日(水)	きらら館	○	○	○	10月25日(金)	ゆうゆう館	○	○	○
6月23日(日)	きらら館				11月7日(木)	南河内公民館			○
6月24日(月)	きらら館			○	11月9日(土)	ゆうゆう館		○	
7月6日(土)	きらら館		○		11月11日(月)	ゆうゆう館			○
7月16日(火)	GTコミュニティセンター		○		11月18日(月)	南河内東公民館		○	
7月20日(土)	きらら館				11月21日(木)	ゆうゆう館	○	○	○
7月22日(月)	きらら館	○	○	○	11月25日(月)	ゆうゆう館			
7月25日(木)	きらら館				11月27日(水)	ゆうゆう館			○
7月31日(水)	きらら館		○		12月2日(月)	ゆうゆう館	○	○	○
8月28日(水)	きらら館	○	○	○	12月6日(金)	南河内公民館		○	
8月30日(金)	南河内公民館				12月8日(日)	ゆうゆう館			
9月3日(火)	ゆうゆう館				12月11日(水)	ゆうゆう館			○
9月4日(水)	ゆうゆう館			○	1月10日(金)	ゆうゆう館	○	○	○
9月11日(水)	きらら館	○	○	○	1月17日(金)	南河内公民館			
9月14日(土)	きらら館				1月20日(月)	ゆうゆう館	○	○	○
9月17日(火)	GTコミュニティセンター		○		1月23日(木)	ゆうゆう館		○	
10月1日(火)	GTコミュニティセンター				1月26日(日)	ゆうゆう館		○	

※「子宮」は子宮頸がん検診実施日、「託児」は託児付き検診日

生涯学習がより

パソコンワード基礎講座 受講生募集

ワード基礎講座を開催します。ワード2013を使用して、パソコンの扱い方、文字入力から文書の作成まで、基礎から学びます。

これからパソコンを始めたい方、基礎を再確認したい方の講座です。

■日時

火曜コース（全10回）

5月14日～7月16日

午前9時30分～11時30分

土曜コース（全10回）

5月18日～7月20日

午前9時30分～11時30分

■定員 各コース先着15名

■会場

生涯学習情報センター

■申込方法 4月18日(木)、19日(金)の午前9時から午後5時までに生涯学習情報センターにご来館の上、費用を添えてお申し込みください。

■費用 5,000円（テキストをお持ちの方は3,000円）

■テキスト FOM出版「よくわかるワード2013基礎」

■講師 下野 P C 愛好会（パソコンボランティア講師団体）

■持ち物

ワード2013以降のソフトが入ったノートパソコンをお持ちください。お持ちできない方は、センターのパソコンを使用ください。

■申し込み・問い合わせ先

生涯学習情報センター

☎(40)0911



民話語り部の会「ゆうがお」 定期口演会

地元の伝説や日本各地に伝わる民話を会員が語ります。昔語りにも耳をかたむけ、楽しいひとときを過ごしませんか？

■日時 4月14日(日)、21日(日)

午後1時30分～

■場所 古民家カフェ夜明け前

■参加費 無料

■問い合わせ先

民話語り部の会「ゆうがお」黒須

☎(53)7586

パソコン基本操作相談窓口

パソコンボランティアの方が相談に応じます。

■日時 5月7日(火) 午後1時～2時

■相談受付

下野 P C 愛好会（パソコンボランティア講師団体）

■会場・問い合わせ先

生涯学習情報センター ☎(40)0911

学ぶ喜び 知る楽しさ とちぎ県民カレッジ

いよいよ新しい年度のスタートです。春は出会いの季節。これを機に新たな学びと出会ってみませんか？

とちぎ県民カレッジとは？

とちぎ県民カレッジは、県の各施設や市町の公民館、高等学校・大学・各種学校などで開催されている講座を県民の皆さんに総合的に提供し、参加・活用していただくものです。たくさんの講座の中から、学習者自身が選択して学びたいときに学ぶことができます。

学習のあゆみに記録を！

市内公民館やとちぎレインボーネットホームページで申込用紙を入手し、必要事項を記入のうえお申し込みください。事務局から、学習のあゆみ（手帳）をお送りします。講座を受講した際に、会場で認定シールを受け取り、学習のあゆみに貼って記録します。シールは1単位で1枚入手できます。100単位ごとに学長である知事から奨励証を受け取ることができます。

■申し込み・問い合わせ先

とちぎ県民カレッジ事務局（栃木県総合教育センター）

〒320-0002 栃木県宇都宮市瓦谷町1070番地

☎028(665)7206

URL <https://www.tochigi-edu.ed.jp/rainbow-net/>

（とちぎレインボーネット）

環境トピックス

■問い合わせ先■ 環境課 ☎(32)8898

ゴールデンウィークのごみ出しについて

4月27日(土)から5月6日(月)のゴールデンウィーク期間中、ごみステーションの収集はごみの量が増えるため、遅くなることがあります。

また、直接搬入は下記のとおり可能ですが、混雑状況により、1～2時間程度お待ちいただくことがありますので、行政カレンダーをご確認のうえ、早めにごみステーションに出されるようお願いします。

ごみの直接搬入先と開場日時

	持ち込めるごみの種類	持ち込み先	開場日時
石橋地区	可燃系資源物・プラ容器・小枝以外	クリーンパーク茂原 ☎028(654)0018	4月29日(月)～5月4日(土)、5月6日(月) 午前8時30分～正午、午後1時～4時30分
国分寺・南河内地区	可燃ごみ・可燃系粗大ごみの一部	中央清掃センター ☎(24)3194	4月30日(火)～5月2日(木) 午前8時30分～11時30分、 午後1時～4時30分
全地区	不燃ごみ・不燃系粗大ごみ・小型家電・資源物・可燃系粗大ごみの一部	リサイクルセンター ☎(39)8844	4月30日(火)～5月2日(木) 午前8時30分～11時30分、 午後1時～4時30分
	プラ容器・小枝	南部清掃センター ☎0280(33)3310	4月30日(火)～5月2日(木) 午前8時30分～11時30分、 午後1時～4時30分

スプレー缶は穴を開けずにお出してください

これまで、スプレー缶のごみは穴を開けて出していただきましたが、4月からは、缶に穴を開けずに使い切ってから、有害ごみの日にお出してください。

お詫びと訂正

平成31年度下野市行政カレンダーの内容に一部誤りがございました。

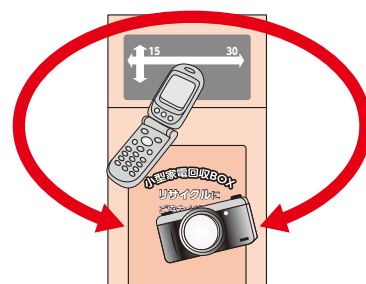
深くお詫びいたしますとともに、次のとおり訂正させていただきます。

- ①南河内・国分寺地区行政カレンダー29ページ、ごみを出すときのお願ひ、上から5項目目の文章について、正しくは、「スプレー缶は必ず使い切ってください」です。
- ②石橋地区行政カレンダー27ページ、びん・缶の説明について、正しくは、ジュース・ドリンク剤・酒類の飲料用のみの回収となります。飲料用以外の物は、不燃ごみとなります。

メダルプロジェクトのご協力ありがとうございました

3月31日をもちまして、メダルプロジェクトに用いる小型家電の回収が終了しました。ご協力ありがとうございました。

今後も小型家電の回収を行いますので、引き続きのご協力をよろしくお願いいたします。



生ごみ処理機器・コンポスト容器等の設置補助金を交付しています

ごみ減量化対策として、家庭の台所等から排出される生ごみの自家処理を推進するため、コンポスト容器や機械式生ごみ処理機を設置された方に対して補助金を交付しています。申請方法の詳細については、環境課の窓口またはお電話にて、事前にご相談ください。

■補助対象者

市内に住所を有しており、市税を完納している方（過去5年間、本補助金を受けた方を除く）。

■補助対象処理機器

市が認める家庭用生ごみ処理機器1台とします。ただし、コンポスト容器については2基とし、他の処理機器とは別に数えます。

■補助金の上限額

購入費の2分の1以内
 ※今年度から機械式生ごみ処理機については上限30,000円、コンポスト容器については1基につき上限6,000円と前年度から上限額を引き上げました。

空き地の雑草管理でお困りではありませんか

高齢でなかなか草刈りがままならない、面積が大きくて手が回らないなど空き地の雑草の除去でお困りではありませんか。これからの季節は放っておくと、どんどん雑草が伸びてしまい、毛虫が発生するなど、隣接する方々に迷惑をかける場合があります。

空き地の適正な管理は所有者の責任です。市では、所有者に代わり空き地の除草作業を実施しています。

■委託の料金（平成30年度参考額）

1㎡あたり年間120円（税抜き）
 ※年度途中に申し込み、解約をしても同額です。

■管理の内容 年4回の雑草の刈払い。刈り取った草の回収は行いません。回収を希望する場合は個別に業者に依頼してください。

■申込条件

- 次のすべての項目を満たしている必要があります。
- ・市の行政区域内であること
 - ・建物や工作物が無く、果樹、植木等の樹木が植えられていない更地であること
 - ・傾斜地や湿地等、通常の管理が困難でない土地であること
 - ・笹竹等の繁茂による荒廃がなく、昨年まで適正な管理が行われていた土地であること

■委託の方法

環境課に委託料とともに申請書を提出してください。詳しくは環境課までお問い合わせください。

資源ごみの集団回収をご利用ください

新聞等の古紙類、びん、缶、古布などは、家庭から出されるごみの中で、リサイクルが可能な資源です。

現在、市では、自治会や子ども会、小中学校など約70団体が資源回収実施団体として登録し、回収活動を行っています。お住まいの地域で集団回収を実施している場合は、できるだけ地域の取り組みに協力しましょう。

■報奨金について

資源ごみの回収量に応じて、報奨金を交付していますが、今年度から回収重量1kgにつき5円（空びんは2本で1kg換算）となります。

■資源の持ち去り防止に効果

集団回収に出された資源は団体の所有物です。集団回収に出すことは、ごみ集積所からの資源の持ち去り対策として有効ですので、ぜひご利用ください。

皆さんの協力で 清潔なごみステーションにしましょう

ごみステーションは、各地域の利用者全員の協力により、清潔に保たれています。

ごみ出しの際は、ルールを必ず守ってください。

■決められた分別で出しましょう

適正に分別がされていないとごみが回収されず、ステーションに残ってしまいます。行政カレンダーの家庭ごみの正しい分け方・出し方、アプリ内の分別のしかたをよく確認しましょう。

不安な場合や分からない場合は、環境課に確認してから出ししましょう。

■地域で決められたルールを守りましょう

ステーション利用者で決められた地域のルールがあれば、必ず守り、決められた日の朝8時までに出しましょう。

ごみの回収は種類ごとに行っています。ごみステーションにごみが残っていても、種類によってはすでに回収が終わっている場合もあります。後出しごみは回収されませんので注意しましょう。

■出したごみが回収されたか確認しましょう

特別なごみ、変わったごみを出したときは、回収されたか確認をしましょう。また、自分が出したごみが、残っていた場合は、一度家に持ち帰り、次回出し直してください。

住宅用太陽光発電システム設置費補助制度

住宅用太陽光発電システムを設置した方に、費用の一部を補助します。ただし、予算の範囲内の交付となりますので、補助金の合計額が予算額に達したときは申請の受付を中止させていただきます。

なお、今年度から太陽光システム設置後の申請となります。

■補助対象システム

- 次のすべての項目に該当するシステム。
- 住宅の屋根等への設置に適したものであり、かつ低圧配電線と逆遡流有りで連携しているもの。
 - 太陽電池の公称最大出力の合計値が10kW未満のものであること。
 - 未使用品であるもの。(中古品は対象外)

■補助対象者 次の項目をすべて満たす方。

- 市内に居住していること。
- 電灯契約を結んでいる個人であり、市内の住宅等(店舗、事務所等との兼用は可とする)にシステムを設置すること、または建売住宅供給者等から市内にシステム付住宅を購入すること。

※住居部分の電力に使用するために、納屋や車庫に設置することは可とする。

- 設置する住宅が、補助対象者の所有物でない場合は、書面による所有者の設置承諾を受けていること。
- 市税の滞納がないこと。

■補助金の額

太陽電池の最大出力1kW当たり10,000円(上限40,000円)とし、1,000円未満の端数は切り捨てる。

■予算額 440万円

■申請受付 4月1日(月) 午前8時30分から

■必要書類

- システムの概要が確認できる書類
- 工事請負契約書の写しまたはシステム付建売住宅売買契約書の写し
- システムの設置に要した費用の領収書の写し及び内訳書の写し
- 電力会社とシステムに係る電力受給契約書の写し及び電力受給開始日が確認できる書類
- システム設置後の状況を示す写真
- 市税の滞納がないことを証明する書類
- 住民票の写し
- 設置承諾書(設置する住宅が、補助対象者の所有物でない場合に限る)
- その他市長が必要と認める書類

■申請方法 必要書類を添えて、環境課まで申請してください。

■注意事項

- 申請期限は、システムの電力受給契約開始日から90日以内となります。
- 申請者、委任者、承諾者、請求者の氏名・住所等は、提出書類すべて自筆で記入してください。
- 写真は、システム(太陽電池モジュール)を設置した建物全体を写したものの、設置したシステムの全箇所を写したものを提出してください。
- 提出様式等は変更する場合がありますので、必ず提出前にチェックシートで確認し、最新年度の様式等を使用してください。

環境審議会公募委員の募集

環境保全に関する重要施策を実施するため、調査・審議する機関として、下野市環境審議会を設置しています。

市民の皆さんの意見を反映させるため、次のとおり公募委員を募集します。

■内容 計画に関して、調査・審議していただきます。

■任期 2年

■会議開催回数 年2回程度

■募集人数 2名程度

■募集期間

4月1日(月)~19日(金)

■応募資格 次の要件をすべて満たす方。

- 本市に住所を有する20歳以上の方
- 市で設置する他の審議会等の委員でない方
- 平日昼間開催される会議に出席できる方

■応募方法 環境課窓口または市のホームページから取得した応募用紙に記入し、環境課まで郵送、メール、FAXまたは直接お持ちください。

■報酬 日額6,000円

■申し込み・問い合わせ先

〒329-0492 笹原26

環境課

☎(32)8898 FAX(32)8609

✉kankyout@city.shimotsu

ke.lg.jp

不用品リサイクル情報

市では、不用品リサイクルの情報を提供しています。

〈譲りたい〉 金魚のエサ・子ども用手押し車・ホットカーペット・柔道着・ベビーベッド・アナログテレビ・学習机・ソファ
 〈譲ってほしい〉 子ども用スキー板・南河内第二中男子制服・ビデオデッキ・原付スクーター・扇風機・液晶テレビ・テレビ録画機器・石橋幼稚園体操着・CDプレイヤー・DVDプレイヤー・掃除機・手押しシルバーカー・国分寺中制服、体操着

Let's SPORTS

問い合わせ先

スポーツ振興課
☎(32)8920

市民体育祭開催

自治会対抗のティーボール大会やキンボールスポーツ大会、運動会、自治会の枠にとらわれずに参加できるスポーツフェスティバルを開催します。

自治会対抗の大会に参加希望の方は、自治会長または体育部長にお尋ねください。詳細はスポーツ振興課までお問い合わせください。

ティーボール大会

■日時 6月16日(日) 午前8時30分

※雨天等により開催不可となった場合、翌週23日(日)に順延となります。

■会場

大松山運動公園、国分寺運動公園、別処山公園

キンボールスポーツ大会

■日時 9月1日(日) 午前8時30分

■会場 石橋体育センター、国分寺B&G海洋センター、南河内体育センター

運動会

■日時 10月13日(日) 午前8時30分

■会場 石橋地区大会 大松山運動公園

国分寺地区大会 国分寺運動公園

※どちらの大会も雨天等により開催不可となった場合、翌日14日(月・体育の日)に順延となります。
※運動会の参加者は、石橋地区または国分寺地区にお住まいの方に限られます。

南河内地区スポーツフェスティバル

■日時 10月13日(日) 午前8時30分

■会場 南河内球場ほか

■種目 卓球、剣道、バドミントン、インディアカ、グランドゴルフ、ソフトボール、軟式野球、硬式テニス、キンボールスポーツ

※雨天等により開催不可となった場合の対応（順延日に開催する等）は、種目ごとに異なりますので、お申し込み時にご確認ください。

■問い合わせ先

スポーツ振興課 ☎(32)8920

スポーツ大会出場激励金交付制度

関東大会や全国大会、国際大会の出場者へ激励金を交付します。

■交付対象者

予選会等の選出を経て関東大会や全国大会等に出場する市内在住者

※指導者や市内中学校の運動部所属者として大会へ出場する方は交付対象外となります。

■交付金額

大会の規模により異なります。

例) 全国大会10,000円、関東大会5,000円

■申請方法

激励金交付申請書を記入し、必要添付書類と一緒にスポーツ振興課へ提出してください。申請書は、スポーツ振興課または市ホームページから入手してください。

■必要添付書類

- ・出場する大会の開催要項及び出場者名簿
- ・予選会の開催要項、出場者名簿及び結果がわかるもの
- ・選手の氏名及び住所が確認できるもの

■その他

ご不明な点がある場合は、申請前にお問い合わせください。また、特定の国際大会で上位入賞者を対象とする褒賞金交付制度もございます。

■申し込み・問い合わせ先

スポーツ振興課

☎(32)8920





キンボールスポーツサンデー

誰もが参加できるキンボールスポーツ教室です。

- 対象者 小学生以上
- 参加費 原則無料
- 申し込み 開催日に会場で行ってください。
- その他
 - ・第3回は講習会として開催のため、対象は高校生以上、事前の申し込みが必要です。
 - ・第6回は市民体育祭、第9回は市内小学校交流カンピくんカップ、第10回は下野オープン大会として開催のため、事前の申し込みが必要です。

■問い合わせ先

スポーツ振興課 ☎(32)8920

キンボールスポーツサンデー開催スケジュール

	開催日	会場
第1回	4月14日(日)	国分寺B&G海洋センター
第2回	5月26日(日)	石橋体育センター
第3回	6月2日(日)	石橋体育センター
第4回	7月7日(日)	南河内体育センター
第5回	8月4日(日)	国分寺B&G海洋センター
第6回	9月1日(日)	市内3会場 (市民体育祭のため)
第7回	11月24日(日)	南河内体育センター
第8回	1月19日(日)	国分寺B&G海洋センター
第9回	2月8日(土)	石橋体育センター (カンピくんカップ)
第10回	3月15日(日)	石橋体育センター (下野オープン大会2020)

弓道教室参加者募集

弓道は、年齢を問わず始められる武道であり、自分のペースで続けられる生涯スポーツです。

- 日時 5月11・18・25日、6月1・8日(土曜日、全5回) 午後7時～9時

■場所 石橋弓道場
(石橋中学校敷地内併設)

- 対象者 市内在住または在勤の方
- 募集人員 10名程度
- 参加費 1,000円(保険料込)
- 申し込み 4月27日(土)午後5時までに参加費を添えてスポーツ交流館窓口でお申し込みください。

■その他 道場にある弓具を使用することができます。動きやすい服装でご参加ください。

■問い合わせ先

市弓道部 石川
☎(44)9363

未就園児親子体操教室1stシリーズ参加者募集

親子で参加し、子どもの心と体の成長を育む教室です。

- 日時 5月13・20・27日・6月3・10・17・24日、7月1日(月曜日、全8回) 午前10時～11時30分

■会場 国分寺B&G海洋センター
■対象者 期間中に2歳になる幼児～未就園児の親子 20組程度

※応募数が極端に少ない場合は開講しないことがあります。

- 参加費 4,000円(幼児の保険代込み)
- 申し込み 4月16日(火)から先着順で受け付けます。
- 講師 宇賀神博子先生
- 持ち物 運動ができる格好、体育館シューズ、飲み物など
- その他 託児ボランティアを紹介できます。

■申し込み・問い合わせ先

夢くらぶ国分寺(国分寺B&G海洋センター内)
増山(火・水・金曜日午前8時30分～午後5時15分) ☎(44)0849 ☎(44)5131

市春季テニス教室参加者募集

- 日時 5月11・18・25日、6月1・8日(土曜日、全5回) 午後7時～9時(初回は午後6時45分開始)

※予備日は6月15・22日

■会場 国分寺運動公園テニスコート
■対象者 市内在住・在勤・在学の高校生以上の初級・中級者

- 参加費 4,000円(初回に集めます)
- 申込方法 スポーツ交流館、国分寺B&G海洋センター、南河内体育センターの窓口へ申込書を提出してください。

メールでのお申し込みも可能です。①氏名②性別③住所または勤務先④連絡先⑤テニス歴を本文に記載し、送信してください。受付が完了した方には、ご案内のメールを返信しますのでご確認ください。

■申込期間

4月19日(金)～5月9日(木)午後5時

■申し込み・問い合わせ先

市テニス協会 井上 ☎090(1467)0265
✉tennis_murao@nifty.com
URL <http://scta.b.la9.jp/>

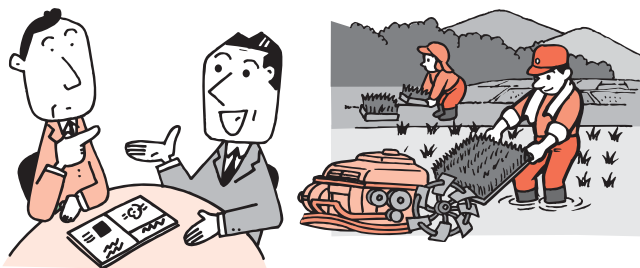
農業委員会だより

■問い合わせ先 農業委員会事務局 ☎(32)8915

農業委員会総会を開催

農業委員会は、毎月総会を開催し、農地の権利移動や転用等について審議しています。平成31年度の開催予定は表のとおりです。

農地の移動・転用を考えている方は、お早めに農業委員会事務局へご相談ください。



審議受付締切日	定例総会
4月10日(水)	4月25日(木)
5月10日(金)	5月24日(金)
6月10日(月)	6月25日(火)
7月10日(水)	7月25日(木)
8月9日(金)	8月26日(月)
9月10日(火)	9月25日(水)
10月10日(木)	10月25日(金)
11月10日(日)	11月25日(月)
12月10日(火)	12月25日(水)
2020年1月10日(金)	2020年1月24日(金)
2020年2月10日(月)	2020年2月25日(火)
2020年3月10日(火)	2020年3月25日(水)

スキルアップ研修会を開催

農業委員と農地利用最適化推進委員は、各種研修会に参加してスキルアップに努めています。

昨年11月には県内の農業委員、農地利用最適化推進委員が一同に会し、宇都宮大学農学部の秋山教授から農地の利用集積や農地利用最適化の推進についての講話、足利市農業委員会の先進活動事例についてお話しいただきました。

また1月には栃木県農業会議の職員から農業者年金制度、2月には県農業振興公社の職員を講師に迎え農地中間管理機構制度、農政課担当から中間管理機構を活用した農地集積・集約化を学びました。今後も農業委員会では両委員の資質向上のため研修会に参加していきます。

家族経営協定を結んでみませんか

農業の経営は、家族単位で営む家族経営が大半を占めていて、仕事と生活の境目が明確ではありません。そのため労働時間や労働報酬など様々な問題が生まれがちです。

農業経営に携わる家族全員が、意欲とやりがいをもって経営に参画できる魅力的な農業経営を目指し、経営方針や役割分担、働きやすい就業環境整備などについて、家族みんなで話し合いながら作成する「家族経営協定」の締結を農業委員会では勧めています。

農業者年金

農業者年金は農業従事者のうち、自営農業に従事する個人が任意で加入できる年金制度であり、国民年金（基礎年金）の上乗せ年金のひとつです。

■加入要件

次の項目にすべて該当する方

- ①国民年金の第1号被保険者（保険料免除者を除く）
- ②年間60日以上農業に従事する方
- ③60歳未満の方

※国民年金の付加年金加入者

■保険料

月額2万円から6万7,000円まで千円単位で自由に選択（加入後に変更可）

※一定の要件を満たす農業者には保険料の国庫補助があります。

■受給時期

65歳から終身給付
(60歳から繰上げ給付可)

※80歳未満で死亡した場合、受給者遺族に給付

(80歳までに受け取る農業者老齢年金の現在の価値相当を支給)

■申し込み

農業委員会事務局または市内J Aへお問い合わせください。



国民年金 だより

問い合わせ先

市民課 ☎(32)8895
栃木年金事務所
☎0282(22)4131

平成31年度の年金額

厚生労働省は平成30年平均の全国消費者物価指数を踏まえ、平成31年度の年金額を平成30

年度から0.1%プラスで改定することを発表しました。老齢基礎年金の年金額（40年間全額納付した場合の月額）は、右表のとおりです。

※厚生年金は、夫が平均的収入（平均標準報酬（賞与含む月額換算）42.8万円）で40年間就業し、妻がその期間すべて専業主婦であった世帯の新規裁定の給付水準になります。

なお、受給者の受取額が変わるのは、通常4月分の年金が支払われる6月からです。

老齢基礎年金の年金額

年金の種類	平成31年度 年金額（月額）
国民年金 （老齢基礎年金 1人分）	65,008円 （前年比+67円）
厚生年金 （夫婦2人分の基 礎年金を含む標 準的な年金額）	221,504円 （前年比+227円）

平成31年度の国民年金保険料

平成31年度の国民年金保険料は、月額16,410円となります。

毎月の保険料は、日本年金機構から4月の上旬に送付される納付書で、金融機関（ゆうちょ銀行を含む）またはコンビニエンスストアで納付できます。なお、納付期限は翌月末になります。納付期限を過ぎた場合であっても納付期限から2年以内であれば納付することができます。

また、金融機関での口座振替納付、Pay-easy（ペイジー）による納付も可能です（市役所で納付することはできません）。

前納でお得！

保険料は前納制度を利用するとお得です。詳しくは下の表をご覧ください。

産前産後期間の国民年金保険料免除

平成31年4月から産前産後期間の国民年金保険料が免除となります。産前産後期間として認められた期間は、保険料を納付したものととして老齢基礎年金の受給額に反映されます。

■免除期間

出産予定日または出産日が属する月の前月から4か月間の国民年金保険料が免除されます。なお、多胎妊娠の場合は、出産予定日または出産日が属する月の3か月前から6か月間の国民年金保険料が免除されます。

※出産とは、妊娠85日（4か月）以上の出産をいいます（死産、流産、早産された方を含みます）。

■対象者

国民年金第1号被保険者で出産日が平成31年2月1日以降の方

■届出時期

出産予定日の6か月前から届出可能ですので、速やかに届出ください。

■届出先

市民課

■添付書類

- 出産前に届出をする場合
母子健康手帳
- 出産後に届出をする場合
出産日は市区町村で確認できるため原則不要（ただし、被保険者と子が別世帯の場合は、出生証明書など出産日及び親子関係を明らかにする書類が必要です。）

前納方法と納付額

納付方法	納付書で納付する場合の納付額・割引額等
毎月納付	16,410円（毎月納付書で納める場合、割引はなし）
6か月前納 2019年4月～2019年9月分 2019年10月～2020年3月分	97,660円（毎月納める場合より800円の割引） ※4月～9月分は4月末日、10月～3月分は10月末日が納付期限です。
1年前納 2019年4月～2020年3月分	193,420円（毎月納める場合より3,500円の割引） ※4月末日が納付期限です。
2年前納 2019年4月～2021年3月分	380,880円（毎月納める場合より14,520円の割引） ※4月末日が納付期限です。 ※2年前納を希望する場合は、年金事務所への申し出が必要です。

図書館

Library Information

利用案内

■ 4月の図書館カレンダー
(○印は休館日)

石橋図書館 ☎52-1136

日	月	火	水	木	金	土
	1	2	3	4	5	6
7	8	9	10	11	12	13
14	15	16	17	18	19	20
21	22	23	24	25	26	27
28	29	30				

国分寺図書館 ☎44-3399

日	月	火	水	木	金	土
	1	2	3	4	5	6
7	8	9	10	11	12	13
14	15	16	17	18	19	20
21	22	23	24	25	26	27
28	29	30				

南河内図書館 ☎48-2395

日	月	火	水	木	金	土
	1	2	3	4	5	6
7	8	9	10	11	12	13
14	15	16	17	18	19	20
21	22	23	24	25	26	27
28	29	30				

開館時間

午前9時～午後7時

図書館ホームページ

(蔵書検索・予約システム)
PC・スマホからのご利用
<http://www.library.shimotsuke.tochigi.jp/>



QRコード

携帯電話からのご利用

<https://ilisod001.apse.jp/shimotsuke-lib/wopc/pc/m5rv>



QRコード

石橋図書館

■読書会

4月10日(水) 午前10時～
テキスト「涙をたらした神」
吉野せい 著

5月8日(水) 午前10時～
テキスト「はまなす物語」
三浦哲郎 著

■おはなし会

4月20日(土) 午前10時30分～
「くんちゃんのはじめてのがっこう」ほか
5月4日(土) 午前10時30分～
「ペレのあたらしいふく」ほか

■ちいさなおはなし会

4月15日(月) 午前10時30分～

■新聞コラム書き写しの会

4月22日(月) 午前10時～11時30分

国分寺図書館

■お話ポケットの会のおはなし会

4月13日(土) 午後2時～
紙芝居「あしたのじゅんぴでできるかな」ほか

■読書会

4月20日(土) 午前10時～
テキスト「蒼き炎」 藤水名子 著

■ティーンズ読書クラブ

4月20日(土) 午後2時～
対象：小中学生

■手作りしおりコンテスト

応募期間：4月3日(水)～17日(水)
投票期間：4月23日(火)～5月12日(日)
表彰式：5月26日(日)

対象：どなたでも参加可
優秀者にはプレゼントがあります！

■新聞コラム書き写しの会 (第1金曜)

5月3日(金) 午前10時～

南河内図書館

■紙しばいと読み語り&パネルシアター

4月13日(土) 午前10時30分～
「たんぽぽでんしゃ」ほか

4月27日(土) 午後2時～
「いろいろごはん」ほか

■赤ちゃんといっしょ

「乳幼児と保護者のための救命講習」
4月17日(水) 午前11時～
対象：0～2歳児と保護者
定員：15組 ※要申し込み

全館合同企画のお知らせ

■子どもまつり

日程：4月27日(土)・28日(日)の2日間

<全館共通>

スタンプラリー

3館のうち2館をまわってプレゼントをもらっちゃおう！

<石橋図書館の主な内容>

両日：カンピくんを折ろう

4月27日(土)：おはなし会・光るスライム作り

4月28日(日)：つばいじゅり 絵本よみきかせ&サイン会

<国分寺図書館の主な内容>

両日：スーパーボールすくい

4月27日(土)：フルーツコンサート

4月28日(日)：絵本かるた大会

<南河内図書館の主な内容>

両日：図書館なぞときゲーム

4月27日(土)：スーパーボールづくり

4月28日(日)：くるっと回そう！きらりん棒
※詳細や申し込みについては、各館に直接お問い合わせください。

図書館講座や催しものについては、図書館ホームページでもご案内しています。
くわしくは各図書館におたずねください。

新規購入図書のご案内 (一部)

<一般書>

- ・その手がおぼえてる (石) …トニー・ジョンストン
- ・吃音 (石) …近藤雄生
- ・人生後半、はじめまして (石・国) …岸本葉子
- ・運命の絵 (国) …中野京子
- ・本物の読書家 (南) …乗代雄介
- ・虚構推理 (南) …城平京

<児童書>

- ・どうぶつのふしぎ (石) …にしもとおさむ
- ・トカゲのともだち (石) …あさおよう
- ・子犬たちのあした (国・南) …ミーガン・リクス
- ・ちゃのまのおざぶとん (石・国・南) …かねこまき
- ・最新！リサイクルの大研究 (石・南) …田崎智宏
- ・あやかし図書委員会 (南) …羊崎ミサキ

※掲載の本は所蔵館に限らず、市内3図書館どこでも貸出(貸出中は予約)が可能です。

図書館であなたの人生の一冊に出会おう

読書人

今月のテーマ

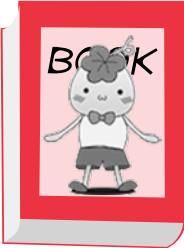
平成30年度下野市貸出ベスト！

平成30年度に下野市図書館で多く借りられたのは、一般書では不動の人気を誇る東野圭吾作品のほか、芥川賞を受賞した「おらおらでひとりいぐも」「コンビニ人間」などが多く読まれました。

児童書では「極寒のサバイバル」が1位に。児童書はシリーズものが数多くランクインしましたので、シリーズの中で一番多く借りられたものをランキングに反映しました。



一般書 1位



危険なビーナス

東野圭吾 著
講談社

理系の作家といえばこの人、大人気の東野圭吾の著書が1位に輝きました。東野ミステリーのなかでも読みやすい作品です。まだ読んでいない方はこの機会にぜひ！（石・国・南）

児童書 1位

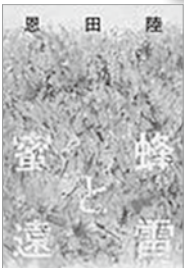


極寒のサバイバル

洪在徹 文
鄭俊圭 絵
朝日新聞出版

極寒の地に放り出された主人公たちは…。科学知識が盛りだくさん！解説も豊富で分かりやすい、大人気の科学漫画です。（石・南）

6位



蜜蜂と遠雷

恩田陸 著
幻冬舎

ピアノコンクールのお話。登場人物の心理描写が丁寧で、物語に入り込みやすい作品です。第156回直木賞受賞。（石・国・南）

4位



100かいだてのいえ

いわいとしお 作
偕成社

100階建ての家にはネズミやリス、カエルなどのさまざまな家族がくらしています。一階ずつ目で追っていくと、思わず夢中になってしまう絵本です。（石・国・南）

<一般書>貸出ベスト10

1. 「危険なビーナス」 東野圭吾 著
2. 「ラプラスの魔女」 東野圭吾 著
3. 「素敵な日本人」 東野圭吾 著
4. 「魔力の胎動」 東野圭吾 著
5. 「おらおらでひとりいぐも」 若竹千佐子 著
6. 「蜜蜂と遠雷」 恩田陸 著
7. 「人魚の眠る家」 東野圭吾 著
8. 「コンビニ人間」 村田沙耶香 著
9. 「この世の春」 宮部みゆき 著
10. 「かがみの孤城」 辻村深月 著

<児童書>貸出ベスト10

1. 「極寒のサバイバル」 洪在徹 文
2. 「おしりたんてい ふめつのせつとうだん」 トロル 作
3. 「かいけつゾロリつかまる！！」 原ゆたか 作
4. 「100かいだてのいえ」 いわいとしお 作
5. 「だるまさんと」 かがくいひろし 作
6. 「バムとケロのそらのたび」 島田ゆか 作
7. 「ミッケ！6」 ウォルター・ウィック 写真
8. 「りゅうががあります」 ヨシタケシンスケ 作
9. 「ノラネコぐんだんアイスのくに」 工藤ノリコ 作
10. 「やさいのがっこう とうもろこしちゃんのがいかみ」 なかやみわ 作

8位



コンビニ人間

村田沙耶香 著
文藝春秋

就職せず、コンビニのバイト生活18年。未婚の古倉恵子36歳が結婚・仕事について出した答えは…。（石・国・南）

5位



だるまさんと

かがくいひろし 作
ブロンズ新社

だるまさんとお友だちが、いろんなポーズを決めるよ！みんなもいっしょにやってみよう。（石・国・南）



◇紹介文の最後に、所蔵している図書館を表示してあります。【(石)=石橋 (国)=国分寺 (南)=南河内】

所蔵館以外でも予約をかけていただければ貸出しが可能です。詳しくは図書館にお尋ねください。

石橋図書館 ☎(52)1136 / 国分寺図書館 ☎(44)3399 / 南河内図書館 ☎(48)2395

新・下野市風土記

華麗なる一族(1)



下野市教育委員会 文化財課

下野国の功労者

下野国出身の実在の人物で、功績をあげた人として、何度か下毛野朝臣古麻呂を紹介してきましたが、改めて古麻呂から始まりその後『日本書紀』、『続日本紀』などに記載された一族の人物について記してみたいと思います。

天武天皇13(684)年11月1日、それまで下毛野君を名乗っていましたが、このとき、下毛野朝臣の姓を賜りました。同時に朝臣の姓を賜った氏族は日本書紀によると他に52の氏族がいたそうです。

古麻呂の実績

持統天皇3(689)年10月22日、下毛野朝臣子麻呂(記載は子になっています)は自分の所有する奴婢(奴隷)600人を解放することを朝廷に願い出て許されています。下野一族が600人の奴婢の所有権をもっていたとしても、奴婢は一族が所有する田畑を耕作する人員のはずですから保持するすべての奴婢を解放したとは考えられません。解放人員は一部の人数だと推測すると下毛野一族は相当数の奴婢を所有していたと考えられます。

この奴婢の解放は仏教的な考えから行われたとも考えられています。仏教には殺生を禁じる思想があり、魚や鳥、獣などの生物を解放する

儀式「放生^{ほうじょう}」があります。最初の放生は天武6(677)年に行われた記録があり、養老4(720)年には「放生会」が執り行われています。平安京郊外の岩清水八幡宮では貞観5(863)年以降、8月15日の年中行事となっています。現代では式典の際に白い鳩を飛ばすことがありますが、これは放生と同じ意味があるのではないかと思います。

7世紀末頃に、下野薬師寺を一族の氏寺として建立したとするならば、当然、一族は仏教に深い信仰心をもっており、魚や鳥でなく人を解放したとしても不思議ではありません。持統元(687)年には、帰化した新羅人14人を下野国に配置して田と食糧を給付したと日本書紀に記されています。

このほか、持統3(689)年4月8日にも、帰化した新羅人を下野国に置いた記録があります。翌年の690年にも新羅人を配置しています。朝鮮半島から来訪した人の多くは文化的生活をした人々で、仏教の信仰などについても造詣が深い人達が多かったと考えられます。

古麻呂の成長期にこのような環境の影響を受けていたとするならば、奴婢600人の解放が行われたとしても不思議ではありません。

中央政権での活躍

文武天皇4(700)年には、中央で直広参^{じっこうさん}の階級を得た古麻呂は、直広壹藤原朝臣不比等、直広貳粟田朝臣真人^{じっこういちふじはらのあそんふりひと}らとともに大宝律令の選定の任を受けています。

大宝元(701)年、大宝律令が完成し、古麻呂は新しい法律の考え方、解釈を親王、諸臣、百官に向けて講義を行っています。

大宝2(702)年には古麻呂は勅により、従三位の大伴宿祢安麻呂、正四位下粟田朝臣真人^{じゅうさん}らとともに朝政の議論に参加するよう命じられています。大宝3(703)年2月15日には、律令選定の功勞により、古麻呂は田10町封戸50戸を賜ります。翌3月7日にも功田20町を賜っています(続く)。



イメージ 下毛野朝臣古麻呂
出典「ビジュアル下野薬師寺解説図録」

障がい福祉瓦版

～2人と1匹(?)が歩む共生社会への道～



■問い合わせ先

下野市障がい児者相談支援センター

☎(37)9970

第十二歩 今年度もよろしくお願ひします

【新年度の幕開け】

(鈴) これは事件ですね。

(毛) ええ、まさしく。

(ゆ) ねえ何?何が起きたの?

(鈴) わからないんですか、ゆうぽん。

(毛) 今月から新年度だっているのに、この瓦版がまだ続いているんですよ!

(鈴) なにはともあれ今年度も皆さんよろしくお願ひします!

(毛) あ、あとついでとってはなんですが。

(ゆ) ん?なにに。まだ何かあるの?

(毛) いや、そんなに騒ぐことでも無いんですが。

(ゆ) んもお、何なのよあなたたちは!勿体ぶって!

(鈴) 実は下野市障がい児者相談支援センターがパワーアップし

【リニューアル】

(ゆ) もしかしてセンターの名称も変わってしまうとか?

(毛) ふふふ、さすがゆうぽん。我々との付き合いが長いだけある。

(ゆ) いや、まだ1年も経っていないけど…

(鈴) ご名答!実は名称も変わるのです!スベクタクルな変貌を遂げるのです!

(毛) では発表いたしましょう!その名も…

(ゆ) ドキドキ

(鈴) 下野市障がい児者相談支援センター!

(毛) おおー!

(ゆ) え、え?なんて?

(鈴) ですから、下野市障がい児者相談支援センター!

(毛) キターー!!

(ゆ) えーと、質問よろしいでしょうか?

(鈴) はい、ゆうぽん!

(ゆ) どこがどう変わったのでしょうか?

(鈴) ですから!下野市しょ…

まして。

(ゆ) パ、パワーアップ?どういうこと?

【基幹相談支援センター?】

(鈴) 下野市障がい児者相談支援センターは今年度から「基幹相談支援センター」となり、機能強化がなされたのです。

(ゆ) 正直よくわからん…

(毛) 具体的にはまず、人が増えました!

(鈴) それに伴い、相談支援センターの仕事の2本柱である「相談対応」と「地域づくり」にこれまで以上の力を入れられることとなります。

(ゆ) 相談対応はわかるんだけど、地域づくりって具体的にはどういうことなの?

(鈴) ひとりひとりの相談に対応していると、いまの地域の体制では解決のできないことも色々出てくるんだ。それを仕

(ゆ) いや、声高らかな発表はもういいから端的に。

(毛) 「児」が入ったんですよ、「児」が。

(鈴) そうそう。これが入ると入らないのでは大違い。ピッとしますねー。

(ゆ) あまり変わらない気が…

(毛) シャラップゆうぽん!!医療的ケアを必要とする人や精神障がいを抱える人たちなど、どんな人にとっても住みやすい

地域づくりに着手する基幹相談を実施していくのです!

(鈴) いずれにせよですが、市民の皆さん、今年度から下野市障がい児者相談支援センターと名称を新たにスタートしました。障がいに関するご相談やご意見など、お気軽にお声掛けください。

(鈴) 障がいの有無にかかわらず、市民

方がないこととして解釈するのではなくて、なぜ解決ができないのか、どうすれば解決が出来るのかを検討し、活動していくことかな。

(毛) 昨年度までは僕ら2人でやっておりましてので、正直手を付けたくても、できないことがあったんです。でもこれからはもうガシガシやっていきますので!

(鈴) これまで「センターに電話しても誰もいない」というお声も多数聞かれてご迷惑をかけることもしばしば。しかし市民の皆さん、ご安心ください。この点も解消できるかと思えます!電話、来所、訪問など皆さんのご希望に沿った形で対応させていただきます!

(毛) なんだか大風呂敷を広げているけど大丈夫かしら。

(鈴・毛) お任せあれ!

の皆さん一人ひとりがいきいきと暮らせる街を目指して精進いたしますので、これからもご協力のほどよろしくお願ひします。(?)春は新たな門出の季節ですからね。この瓦版も昨年度とはひと味違う切り口で発信していきますので、お楽しみに!

(ゆ) だ、だれなのアナタは!?

いや、アナタたちは—!?

※詳細は33ページをご覧ください!

4月から下野市障がい児者相談支援センターとなりました。今後とも宜しくお願ひします。



イベント

認知症の方を介護している介護者交流会

認知症の方を介護している家族の交流と情報交換の場である介護者交流会を開催します。

同じ立場の仲間同士の時間を過ごしてみませんか？

■日時

4月26日(金)

5月31日(金)

午前10時～正午

■場所

南河内児童館1階

■対象者

現在介護している方または過去に介護した経験がある方

■参加費 無料

■申し込み・問い合わせ先

高齢福祉課 ☎(32)8904

子育て出前サロン「ほほえみ」を開催します

地域子育て支援センターでは、児童館と共催で地域の児童館に出向いて子育て出前サロン「ほほえみ」を行います。

手遊び、絵本の読み聞かせ、ふれあい遊びなど、親子に遊びの支援をします。また、保護者の皆さんがお子さんを遊ばせながら、気軽におしゃべりや育児情報の交換ができます。

事前の申し込みは不要ですので、当日に児童館においでください。

■場所 駅西児童館

■開催日時 4月26日(金)

午前10時～11時

■内容 「春を楽しもう！」

親子で楽しく体を動かそう！

■対象者 未就学児と保護者

■問い合わせ先

子育て支援センターつくし

☎(43)1233

田植え・稲刈りを体験してみませんか

農業公社では、生産者と消費者のふれあいを目的として、田植え・稲刈り体験を行っています。

稲刈り終了後には、新米をプレゼント。ぜひご参加ください。

■日時 5月18日(土)

午前10時～正午

※雨天の場合は翌日に順延

※昼食をご用意します

※稲刈りは9月中旬予定

■集合場所・時間

市民農園駐車場

午前9時50分集合

■参加料 1,000円(1家族)

■服装 田植えができる軽装

■申込期間

5月7日(火)～14日(火)

■定員 20組(定員になり次第締切)

■申し込み・問い合わせ先

農業公社 ☎(32)8951

グリムの森ゴールデンウィークイベント

ファミリー映画劇場

「映画妖怪ウォッチ FOREVER FRIENDS」を上映します。

■日時 5月3日(金・祝)

午前10時、午後1時

■場所

グリムの館多目的ホール

■入場券 500円

いちにち動物村

かわいい動物達とのふれあいとポニー乗馬を楽しもう。

■日時 5月4日(土)

午前10時～正午、午後1時～3時

■場所 グリムの森

■その他 小雨決行

グリムの森でさがそう、あそぼう、たのしもう

親子でオリエンテーリングや軽スポーツ、工作に挑戦しよう。

■日時 5月4日(土)

午前10時～午後3時

■場所 グリムの森

■その他 小雨決行

スマイルコンサート

童謡やアニメソングを中心に、ミュージックベルやリトミックを取り入れた親子で一緒に楽しめるコンサートです。

■日時 5月5日(日)

午後2時開演

■場所

グリムの館多目的ホール

■入場券 500円

入場券について

ファミリー映画劇場とスマイルコンサートでは、4月3日(水)午前10時から入場券を販売します。券は3歳以上の座席を使用する方1人につき1枚必要です。

■申し込み・問い合わせ先

グリムの館 ☎(52)1180

現代に生きるグリム童話

現代に続くグリム童話の思想を一緒に読み取っていきませんか。

■日時

4月6日(土)、13日(土)、17日(水)

午前9時30分～

■場所 グリムの館2階

■内容

第1回「グリム兄弟はなぜ童話や昔話を集めたか」

第2回「オオカミと七匹の子ヤギをめぐる」

第3回「私たちはグリム童話から何を学ぶか」

■講師

橋本孝先生(日本グリム協会会長、ドイツ・グリム協会名誉会員)

■参加料

1回300円(ドリンク付)

■定員 各回30名

■申し込み・問い合わせ先

グリムの館 ☎(52)1180



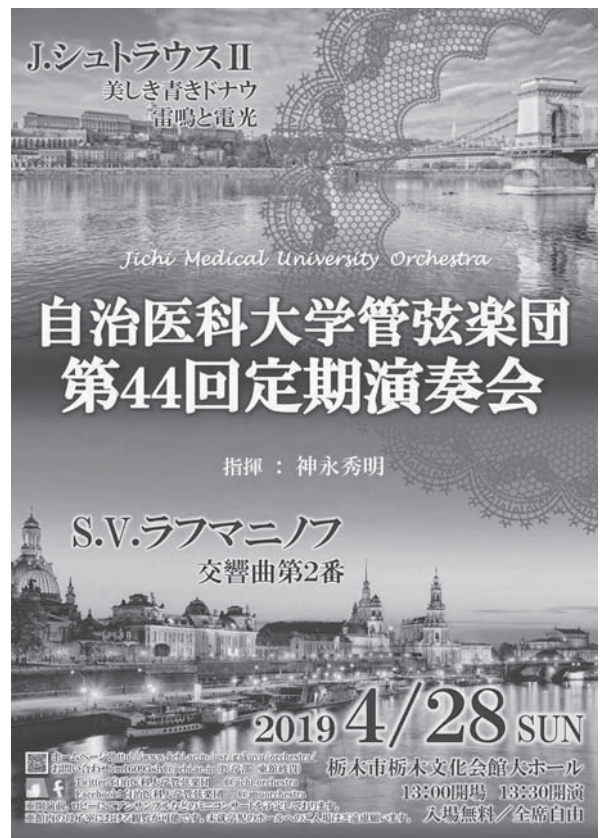
自治医科大学管弦楽団定期演奏会

第44回定期演奏会を開催します。自治医科大学管弦楽団は、医学部と看護学部の学生により1974年に発足した歴史あるオーケストラです。今年は、平成の時代を締めくくるにふさわしい聞きごたえのある曲を選びました。楽しんでいただけるよう、精一杯演奏しますのでお誘い合わせのうえ、お越しください。団員一同お待ちしております。

- 日時 4月28日(日) 午後1時30分 (開場1時)
- 場所 栃木市栃木文化会館
- 入場料 無料
- 演奏曲目 ラフマニノフ
「交響曲第2番」
ヨハン・シュトラウス2世
「美しき青きドナウ」
「雷鳴と電光」

■問い合わせ先

自治医科大学管弦楽団 神辺
 ☎m16093sh@jichi.ac.jp



イベント

お知らせ

募集

相談

就職

お知らせ

人権擁護委員委嘱

4月1日付けで、金清隆純氏が法務大臣から人権擁護委員を委嘱されました。

また、前任の前田洋子氏には、平成25年度から長きにわたり人権擁護委員としてご尽力いただきました。ありがとうございました。

人権擁護委員は、人権に関する様々な問題について、相談所で定期的に相談をお受けするほか、電話などでも相談に応じていますので、お気軽にご相談ください。

全国共通人権相談

☎0570(003)110



金清氏

■問い合わせ先

市民協働推進課 ☎(32)8887

障がい児者相談支援センターを開設しました

障がいのある方やその家族が、住み慣れた地域で安心して暮らせるように4月1日に下野市障がい児者相談支援センターを社会福祉課内に開設しました。

複雑多様化した相談にも対応できるよう、従来の障がい者相談支援センターよりも人員体制を強化し、地域の方や福祉サービス事業所などの関係機関からのご相談にも対応する基幹相談支援センターです。

■利用できる方 市内にお住まいの障がいのある方や障がい児、そのご家族、地域の方、関係機関の方

※障がい種別、年齢、障がいの診断の有無は問わずご利用できます。

■相談方法 来所、電話、メール、訪問など、ご希望に合わせてご相談に対応します。当センターの利用は無料です。事前にご連絡いただくとスムーズにご利用できますので、まずはお気軽にご連絡ください。

■問い合わせ先 市障がい児者相談支援センター

☎☎(37)9970 ☎shimotsuke.soudan@topaz.plala.or.jp

住民票等コンビニ交付サービスの停止

マイナンバーカード、住基カードを利用したコンビニでの証明書交付サービスは、改元に伴うシステム改修のため4月23日(火)は終日使用できなくなります。ご迷惑をおかけしますが、ご理解とご協力をお願いします。

■問い合わせ先 市民課 ☎(32)8896

保育士等就業奨励金交付制度

保育士等を目指す学生を対象に奨励金を交付します。

■対象者

保育士等の養成施設の在学者で、卒業後に保育士・保育教諭として奨励金の交付期間に相当する期間以上、市内の保育所や認定こども園等に就業することが確実な方。

■交付額(月額)

自宅通学者 3万円
自宅外通学者 5万円

■交付期間 入学から正規の就学期間を終了するまで

■募集人数 5名程度

■申込締切

5月13日(月) 午後5時まで

■注意事項 実際に勤務した期間が交付期間に満たなかった場合など奨学金の一部を返還していただくことがあります。

■申し込み・問い合わせ先

こども福祉課 ☎(32)8903

地籍調査薬師寺Ⅷ地区の登記が完了しました

地籍調査事業において、平成23年度から実施しておりました次の調査区域について登記が完了しました。また、土地所有者の皆さまにはその旨通知しております。なお、登記簿や公図は、宇都宮地方法務局小山出張所で入手できます。

■登記完了区域

薬師寺Ⅷ地区
(右図参照)

■登記完了年月日

2月14日

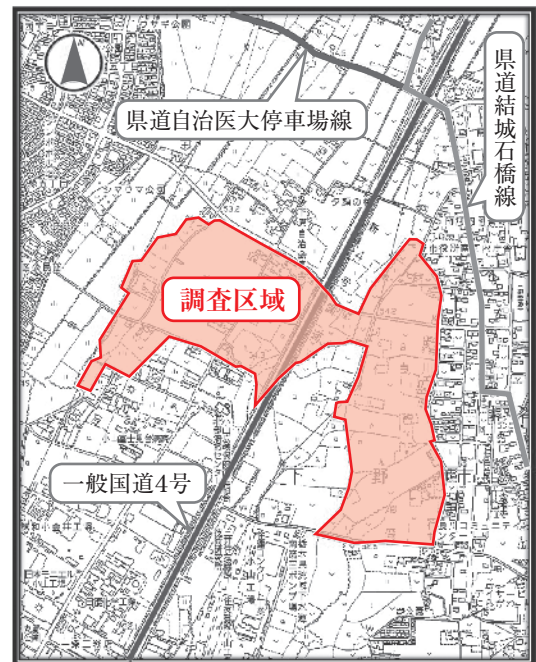
■総筆数 308筆

■総面積 0.44km²

■問い合わせ先

建設課
☎(32)8908

薬師寺Ⅷ 地籍調査区域図



2019市民生活ガイドブックを発行しました

「2019市民生活ガイドブック」を発行しました。市役所窓口での各種手続き、福祉、子育て、生活環境など日常生活において役立つ情報を掲載しています。

ポスティングにより全戸配布しましたので、ぜひお手元に置いて保存版として活用してください。

【2019市民生活ガイドブックのココがすごい】

- ・窓口業務・届出・証明、健康・福祉・医療、子育て・教育、生活環境など市民の生活に密着した情報について詳しく掲載してあり各種手続きの際に便利です

- ・市内医療機関が一覧表とマップで掲載してあります

- ・裏表紙に便利な電話帳が掲載されています

- ・市民相談窓口がまとめてあり一目で窓口を確認できます

- ・各ページのインデックスがわかりやすく見出しの色に統一されています

- ・市内公共施設等に設置しているAEDの設置場所が明記してあり事前に確認しておくことができます

■問い合わせ先

総合政策課 ☎(32)8886



がん患者と家族のサロン

病気でつらい気持ち、ひとりで抱えていませんか？

自治医科大学附属病院では、がん患者と家族のサロンを開催します。病気との向き合い方を学んだり、話し合いの時間をもったりする場です。

がんの種類は問いません。どなたでも、お気軽にご参加ください。医師や看護師など医療スタッフがサポートします。

■日時 5月9日(木)

午後2時~4時

■場所 自治医科大学附属病院
本館地下1階スタッフラウンジ

■内容 ミニ・レクチャー「がんについて知ろう」、自由な語り合い、リラクゼーション体験

■参加費 無料

■問い合わせ先

自治医科大学附属病院
がん相談支援室 ☎(58)7107

人間ドック助成のお知らせ

国民健康保険及び後期高齢者医療制度被保険者の方について、人間ドック検診費用の一部（一律25,000円）を助成します。

■対象者

- 次のすべてを満たす方
- ・検診日時時点で30歳以上の方
 - ・各健康保険被保険者で保険料（料）の納期到来分に未納がない世帯の方
 - ・市が実施する特定健診・健康診査を受診していない方
- 必要書類 印鑑、被保険者証及び40歳以上の方については健診受診券（5月末頃、発送予定。

発送前の申請には不要。）

■申請期間

4月1日(月)～2020年1月31日(金)
※受診前に申請をしないと助成の対象となりません。

■検診期間

4月1日(月)～2020年3月31日(火)

■検診種別

年度内1人1回、1種類のみ。

助成までの流れ

- ①医療機関に予約
- ②受診前に市民課にて助成申請
- ③人間ドックを受診
- ④助成金の請求

・下表以外の医療機関で受診される場合

医療機関窓口では全額負担となります。助成金の請求手続きが必要です。

領収書や検診結果を持って市民課にお越しく下さい。後日、指定口座に振込となります。

※後期高齢者医療制度被保険者の方は、検診結果は不要です。

・下表の医療機関で受診される場合

医療機関窓口で25,000円差引かれますので、助成金の請求手続きは不要です。

区分	医療機関	検診料 (9月まで)	個人負担 (9月まで)	検診内容	胃の検査		検診に含まれるもの	電話番号
					バリウム	胃カメラ		
日帰り	自治医大健診センター	54,140	29,140	一般	○	×		(44)2100
	島田クリニック	42,290	17,290	一般	○	×	A B C 検診	(53)8000
	石橋総合病院	44,280	19,280	一般	○	○	子宮頸部細胞診 マンモグラフィー	(53)1134
		32,600	7,600	脳ドック	×	×	頭部MRI・MRA	
	小金井中央病院	38,340	13,340	一般	○	○	婦人科検査 腹部X線検査	(44)7000
	新小山市民病院	44,280	19,280	一般	○	×	血圧脈波検査	(36)0250
		48,600	23,600	一般	×	○	血圧脈波検査	
		43,200	18,200	脳ドック	×	×	頭部MRI・MRA 頸部MRA	
	宇都宮セントラル クリニック	41,040	16,040	一般	○	×		028(657)7302
		43,200	18,200	脳ドック	×	×	頭部MRI・MRA 頸部MRA	
鷺谷病院	42,120	17,120	一般	○	○	腹部内臓脂肪測定	028(648)0484	
	28,080	3,080	心臓ドック	×	×	心臓C T 検査		
	38,880	13,880	脳ドック	×	×	頭部MRI・MRA 頸部MRA		
宿泊	小金井中央病院	68,580	43,580	一般+糖尿病	○	○	婦人科検査 糖負荷試験 腹部X線検査	(44)7000
総合ドック	宇都宮セントラル クリニック	65,880	40,880	一般+脳	○	×	頭部MRI・MRA 頸部MRA	028(657)7302
		65,880	40,880	一般+心臓	○	×	心臓MRI・MRA	
	鷺谷病院	66,960	41,960	一般+脳	○	○	頭部MRI・MRA 頸部MRA	028(648)0484
		66,960	41,960	一般+膵臓	○	○	膵臓MRI	
		59,400	34,400	一般+心臓	○	○	心臓C T 検査	

10月以降は消費税増税に伴い、検診料・個人負担額が変更になります。

■問い合わせ先 市民課 ☎(32)8895

優良運転者を表彰します

優良運転者の定期表彰を行いますので、次の基準を満たし表彰を希望される方は安全安心課へ申請してください。

■申請条件

次のすべての項目に該当する市民の方が申請できます。

・表彰区分表の免許取得期間内に自動車（原付・小特・二輪免

許を含む）の運転免許を取得した方

※普通・二輪・原付・小特など現在お持ちの免許で最も古いものの取得日が起点になります。

・過去5年以内（平成26年4月1日以降）に自己の責任による交通事故歴がなく、かつ交通関係法令違反点数の合計が3点以内である方

・過去に交通安全功労者または優良運転者として緑十字銅章以

上の表彰を受けていない方

■**申込期限** 4月19日(金)

■**申請に必要なもの**

印鑑、運転免許証、運転記録証明書交付代630円

■**その他**

表彰該当者には11月ごろに通知します。

■**申し込み・問い合わせ先**

安全安心課 ☎(32)8894

■表彰区分表

表彰区分	表彰区分	免許取得期間
栃木県警察本部長・ 栃木県交通安全協会会長表彰	20年表彰	平成10年4月1日から平成11年3月31日まで
	30年表彰	昭和63年4月1日から平成元年3月31日まで
	40年表彰	昭和54年3月31日以前の方
下野警察署長・ 下野地区交通安全協会会長表彰	5年表彰	平成25年4月1日から平成26年3月31日まで
	10年表彰	平成20年4月1日から平成21年3月31日まで
	15年表彰	平成15年4月1日から平成16年3月31日まで



病後児保育

病後児保育とは、病気の回復中の集団生活が困難で、保護者の就労等で自宅等での保育をすることも難しいお子さんをお預かりするサービスです。

■対象者

市内在住者または在勤者の児童であり、乳幼児から小学6年生まで。

■利用時間

午前7時30分～午後7時

※土日・祝日、年末年始を除く

■**利用料金** 1時間150円

■実施施設

- ・キッズプラネット ☎(44)4888
- ・わかば保育園 ☎(39)6305
- ・薬師寺幼稚園 ☎(48)0132
- ・むつみ愛泉こども園 ☎(44)0405

※利用時間等詳しくは、実施施設にお問い合わせください。

■問い合わせ先

こども福祉課 ☎(32)8903



病児保育

病児保育とは、当面症状の急変はないが病気の回復期には至っていないことから、集団生活が困難であり、保護者の就労等で自宅等での保育をすることも難しいお子さんをお預かりするサービスです。

なお、ご利用の際は、事前に申し込みが必要となりますので各施設にお問い合わせください。

■愛泉幼稚園

■**対象者** 市内在住者または在勤者の児童であり、生後6か月から小学6年生まで

■利用時間

平日 午前7時30分

～午後5時

※土日・祝休日・年末年始（12月29日～1月3日）を除く

■利用料金

1時間あたり150円

■**電話番号** ☎(44)7783

■済生会宇都宮病院

おはなほいくえん

■対象者

生後3か月から小学6年生まで

■利用時間

平日 午前8時～午後6時

土曜日 午前8時～午後1時

※日、祝休日、年末年始（12月29日～1月3日）、5月30日を除く

■**利用料金** 1回2,500円

■**電話番号** ☎028(678)9600

■新小山市民病院

病児保育室ひまわり

■**対象者** 生後6か月から小学6年生まで

■利用時間

平日 午前8時～午後6時

※土日・祝休日・年末年始（12月29日～1月3日）を除く

■**利用料金** 1回2,000円

■**電話番号** ☎(28)3385

■問い合わせ先

こども福祉課 ☎(32)8903

ふれあい館からのお知らせ

イベント

お知らせ

募集

相談

就職

水泳&エクササイズ教室

幼児・小学生・成人水泳教室と1回単位で参加できるエクササイズクラスの新規参加者を募集します。充実の各種プール教室で皆さまのチャレンジをお手伝いします。

①火曜たのしく元気になるアクア

とにかく楽しいエクササイズです。音楽に合わせて先生と同じような動きをするだけで、潜らないので泳げない方でも安心です。

②金曜アクアシェイプ60

理想のボディが手に入れられる大チャンス！水中で音楽に乗りながら、水の抵抗を利用したエクササイズでシェイプアップ！

③水曜ゆったり水泳&体操

水中運動と水泳の両方を楽しめる初心者向けの教室です。ゆったりとした練習でプールを楽しみましょう！

④木曜ウォーキング&アクアコンディショニング

プールに行きたいけど、不安な方向けです。指導員の解説の後には自分のペースで歩くだけ！運動と水の効果で健康を作ろう！

⑤木曜レディーススイミング

春からの新規参加者大歓迎！美しく、楽しく、楽に泳げるご指導します。女性限定なのでのびのび練習できます。

⑥木曜エンジョイスイミング

分かりやすい解説と丁寧な指導で上達への近道となる教室！あなたの水泳の目標達成をお手伝いします。

■日時

- ①午前11時15分～午後0時15分
- ②午後7時10分～8時10分
- ③午前10時30分～11時30分
- ④午前11時30分～午後0時30分
- ⑤午後1時30分～2時30分
- ⑥午後6時40分～7時40分

■定員 ①②④ 30名

③ 25名

⑤⑥ 20名

■受講 4,000円(4回月)、3,000円(3回月)

①～④は、お試しとして1回1,200円券があります。4回分(4,400円)の回数券(有効期限は購入日から2か月)もあります。

■申し込み・問い合わせ先

ふれあい館プール

☎(47)1122

スタジオレッスン らくらくストレッチ

体力に自信がない、身体の関節が痛む、立ち上がるのも辛い。そんな方におすすめの教室です。誰でもどこでもできる効果的な柔軟運動を指導します。学んだ事を自宅で実践すると毎日のくらしが驚くほど楽になりますよ。

■日時 毎週木曜日 午後3時～4時

■場所 ふれあい館内1階研修室

■対象 高校生以上

■定員 15名

■受講費 1回700円(ワンレッスン制)

1階受付券売機でチケットをご購入ください。すべての教室で使えるお得な共通回数券(有効期限は購入日から2か月間)もあります。

■持ち物 室内運動用シューズ

※その他にもヨガ・ピラティスなどの教室を行っています。

■申し込み・問い合わせ先

ふれあい館 ☎(47)1122

介護予防教室

住み慣れた我が家でいつまでも健康に暮らしていくためには、筋力を維持していくことが大切です。楽しく、笑いながら筋力アップができる集いの場に参加してみませんか？

■日時 5月14日(火)、28日(火)、
6月11日(火)、25日(火)
午前10時～11時30分

■場所 ゆうゆう館

■講師 NPO法人まちづくりサポートクラブ健康運動指導士

■定員 30名

■対象者 市内在住の概ね65歳以上の方

■参加費 無料

■その他 タオル、飲み物、上履きをお持ちのうえ、動きやすい服装でご参加ください。

■申し込み・問い合わせ先

地域包括支援センター

こくぶんじ

☎(43)1229

国民生活基礎調査が実施されます

国民生活基礎調査とは

保健、医療、福祉、年金、所得等国民生活の基礎的事項を調査し、厚生労働行政の企画及び運営に必要なため、県内100地区を対象として6月と7月の2回に渡り実施されます。

調査の方法

4月中旬以降、栃木県知事から任命を受けた調査員が、対象地区にお住まいの方々を訪問して調査票を配布します。後日、記入済みの調査票を回収しますので、調査票にご記入後、訪問した統計調査員へご提出ください。

※電話等で調査内容をお聞きすることはありません。

皆さまのご理解とご協力をお願いいたします。

調査内容など詳しいことは、栃木県のホームページをご覧になるか県健康増進課へお問い合わせください。

■問い合わせ先 県健康増進課 ☎028(623)3094

家内労働委託状況届について

家内労働者へ内職等を委託している事業主は、家内労働法による委託者になりますので、委託状況届の提出が必要です。

これは毎年4月1日現在の家内労働者数等について、労働基準監督署を経由して栃木労働局に届け出るものです。

※家内労働者とは、物品の提供を受け、他人を使わず自己ひとり、または同居の家族だけで物品の製造・加工に従事し、工賃を得ている人をいいます。

■提出締切 4月30日(火)

■問い合わせ先

栃木労働局労働基準部賃金室

☎028(634)9109

軽減税率対策補助金

今年の10月1日に予定されている消費税率引上げの際には、軽減税率制度が実施され、税率8%と10%の両方の商品を取り扱う事業者の方は様々な対応が必要になります。

こうした事業者の方を支援するため、軽減税率に対応したレジや受発注システム、請求書の発行を行うシステムの改修・導入に対する補助をします。

■問い合わせ先

軽減税率対策補助金事務局

☎0120(398)111 <http://kzt-hojo.jp/>

協会けんぽの保険料率

中小企業等で働く方やそのご家族が加入している健康保険協会けんぽ栃木支部の2019年度の健康保険料率は、9.92%のまま据え置きとなります。

また、介護保険料率は1.57%から1.73%へ引き上げとなります。変更時期は4月納付分からとなります。詳しい内容はホームページにてご確認ください。

■問い合わせ先

協会けんぽ栃木支部 ☎028(616)1692

<http://www.kyoukaikenpo.or.jp/>

募 集

全国障がい者スポーツ大会 派遣選手募集

県では10月に開催される第19回全国大会「いきいき茨城ゆめ大会」への参加者を募集します。

■募集競技種目（障がい種別）

陸上競技（身体・知的）、水泳（身体・知的）、フライングディスク（身体・知的）、アーチェリー（身体）、卓球（サウンドテーブルテニス（身体）を含む）（身体・

知的・精神）、ボウリング（知的）

■派遣期間

10月11日(金)～15日(火)

※大会期間は10月12日～14日

■開催地 茨城県

■派遣人数

42人（予定）

■申込方法

・障がい者福祉施設を利用されている方、特別支援学校等に在学されている方、栃木県手をつなぐ育成会に加入されている方は、各所属先へお申し込みくだ

さい。

・在宅の方は、市社会福祉課へお申し込みください。

・学校、施設等に所属する方は、学校、施設等へお申し込みください。

■申込期間

4月16日(火)～5月21日(火)

■問い合わせ先

県障がい者スポーツ協会

☎・[028\(624\)2761](tel:0286242761)

親子教室の参加者募集

児童館では年間を通して親子教室を開催しています。今年度もリズム遊び、製作、季節の行事など親子が楽しくふれあえる遊びを計画しています。幼稚園、保育園、認定こども園への入園前のひと時をお手伝いできたらと思います。親子でふれあいながら、一緒に子育てをしていきましょう。

教室名	対象者	開催日	開催時間	開催場所	問い合わせ先	備考
のびのびひろば	0歳～ 3歳の親子	4月10日～ 毎週水曜日	午前10時30分 ～11時30分	南河内児童館	南河内児童館 ☎(44)8420	申込不要
ひよこ教室	0歳～ 3歳の親子	4月16日～ 毎週火曜日	午前10時 ～11時	国分寺東児童館	国分寺東児童館 ☎(44)2604	申込不要
バンビ教室	0歳～ 3歳の親子	4月23日～ 毎月第2・ 第4火曜日	午前10時 ～11時	国分寺駅西児童館	国分寺駅西児童館 ☎(44)0786	申込不要
ふれあい教室	1歳5か月 ～2歳の親子	4月16日～ 毎月第1・ 第3火曜日	午前10時 ～11時	こどもの広場 いしばし	こどもの広場 いしばし ☎(52)1129	要申し込み 4月3日(水)～ 先着10組
なかよし教室	2～3歳児 の親子	4月23日～ 毎月第2・ 第4火曜日				要申し込み 4月3日(水)～ 先着10組

介護予防教室参加者募集

いつまでも自立して、豊かな暮らしを続けるために、積極的に体を動かしましょう。

※9月から後期教室を開催予定です。広報8月号でお知らせし、参加者を募集します。

■対象者 65歳以上で身の回りのことに介助を要しない方

■申し込み・問い合わせ先
高齢福祉課 ☎(32)8904

教室名・定員・参加費	内容	場所	日時	申込期間
転倒骨折予防教室 定員 30名 参加費 1回100円	筋肉や骨が衰えないようからだを動かし、ご自宅でも運動を継続できるよう楽しく簡単にできる筋力トレーニングをご紹介します。	国分寺公民館 大ホール	5月17日～7月26日 毎週金曜日 午前9時30分～11時30分 【全11回コース】	4月8日(月) ～26日(金)
脳力アップ トレーニング教室 定員 25名 参加費 1回200円	認知症を予防することを目的に、からだを脳を連動させた体操やご自宅でも継続しやすい脳トレも併せて実施します。	スポーツ交流館	5月14日～7月30日 毎週火曜日 午前9時30分～11時30分 【全11回コース】	4月8日(月) ～26日(金)
男の筋トレ塾 定員 30名 参加費 1回100円	天平の丘公園の高低差を活用し、ノルディックポールを使用したウォーキングを実施します。男性限定の教室です。	聖武館	5月20日～7月29日 毎週月曜日 午後1時30分～3時30分 【全10回コース】	4月8日(月) ～26日(金)
ゲールセラピー教室 (心身機能活性運動療法) 定員 20名 参加費 なし	認知症の予防・改善(物忘れ防止)と体力向上のために楽しくできます！物忘れや運動不足を解消したいとお考えの方、ぜひご参加ください。脳細胞の活性化や、体力の向上につながります。	スポーツ交流館	5月13日～8月26日 毎週月曜日 午前9時～正午 【全14回コース】	4月8日(月) ～26日(金)



行政改革推進委員会委員の募集

市の行財政運営において、市民の目線から広く意見・提言をいただきます。

■審議の内容

- ①行政改革大綱及び実施計画の策定と進捗状況について
- ②市が実施する事務事業における行政評価について、その妥当性の検証

- 会議 年8回程度
- 任期 2021年3月末まで
- 報酬 日額6,000円

■募集人数 3名程度

■応募資格

- ①市内に住所を有し選挙権を有する方
- ②市で設置する他の審議会等の委員でない方
- ③平日昼間に開催される会議に出席できる方

■応募方法・応募期限 総合政策課窓口または市ホームページから取得した応募用紙に必要事項を記入し、郵送・FAX・電子メールまたは直接提出ください。4月26日(金)午後5時15分まで(必着)
※郵送の場合は当日消印有効

■申し込み等 総合政策課 ☎(32)8886
〒329-0492 笹原26 ☎(32)8606
✉ sougouseisaku@city.shimotsuke.lg.jp

相談

法律相談(要予約)

弁護士による無料法律相談を行います。相談には、事前に予約が必要になります。

- 日時 4月11日(木) 午後1時~4時20分
- 場所 ゆうゆう館
- 予約・問い合わせ先 社会福祉協議会 ☎(43)1236

司法書士無料相談

不動産登記、商業・法人登記、多重債務、140万円を超えない民事裁判手続き、成年後見関係など。

- 日時 4月10日(水) 5月8日(水) 午前10時~正午
- 相談時間 1相談者あたり概ね30分間
- 会場 ゆうゆう館
- 定員 4名(事前予約制)
- 予約・問い合わせ先 司法書士会小山支部 本多絵美 ☎(37)9120

行政書士無料相談

相続や遺言、農地転用、開発行為、成年後見等についての相談など。

- 日時 4月25日(木) 5月23日(木) 午前10時~正午
- 相談時間 1相談者あたり概ね30分間
- 会場 ゆうゆう館
- 定員 4名(事前予約制)
- 予約・問い合わせ先 行政書士会小山支部 生田目安夫 ☎(52)2350

心配ごと相談

■問い合わせ先 社会福祉協議会 ☎(43)1236

予約なし、相談料無料で、人権、児童母子、行政など、日常生活でのあらゆる相談に応じます。

	ゆうゆう館	石橋公民館	南河内図書館2階
一般相談 (様々な悩み・相談、子どもに関する事、妊産婦、ひとり親家庭の相談、サービスのアドバイス)	4月2日、9日 (火曜日)	4月1日、8日 (月曜日)	4月5日、12日 (金曜日)
	午後1時30分~3時30分		
	【相談員】 人権擁護委員、民生委員、主任児童委員		
総合相談 (一般相談の内容と、行政サービス・各種制度の手続きなどのアドバイス)	4月16日(火曜日)	4月15日(月曜日)	4月19日(金曜日)
	午後1時30分~3時30分		
	【相談員】 人権擁護委員、行政相談委員、民生委員		
	4月23日(火曜日) 午前9時30分 ~11時30分		
【相談員】 人権擁護委員、行政相談委員、民生委員、主任児童委員			

まずは相談

「無料点検」が高額契約に!?

点検商法で、高額契約に至ってしまったという次のような事例があります。

「無料で排水管の点検をします」と業者が訪ねてきたので、無料ならと思い見てもらった。すると「工事が必要」と、排水管の一部が割れている写真を見せられたため、工事契約を結んだ。工事開始後しばらくして、「水漏れしていて隣の家まで水が行っている。先に別の工事をしないと大変だ」と言われた。合計で70万円と高額な工事費を提示されたので迷っていると、「特別に50万円にする」と値引きを示された。隣の家に迷惑がかかるのは困ると思い、工事契約をしてしまった、というものでした。

これは、「無料点検です」などと言って訪問し、点検後に消費者の不安をあおり、工事などの契約を結ばせる手口です。一度契約すると次々と別の契約を迫

られるケースもあります。「特別に値引きする」などと言われても、その場で契約せずに、家族や周囲の人に相談しましょう。必要がない場合は、きっぱり断ることが大切です。

契約後や工事完了後でも、クーリング・オフや契約の取り消し等ができる場合があります。わからないことや不安なことがあったら、悩まず消費生活センターにご相談ください。

**下野市消費生活センター
専用ダイヤル☎(44)4883
市役所2階**

■相談日時

月～金曜日

午前9時～午後5時

※来所での相談の場合は、事前に電話でご予約ください。

※土曜日の電話相談は

栃木県消費生活センターへ

☎028(625)2227

**AV出演強要・JKビジネス等
被害防止月間**

近年、アダルトビデオ出演強要問題や、「JKビジネス」と呼ばれる営業により若い女性が性的な被害に遭う事件が発生しています。特に4月は、進学や就職等に伴い生活環境が大きく変わる時期のため、被害に遭うリスクが高まります。

実際に相手と会わなくても、SNS等で「楽に高収入が得られるよ」「写真送って」等のメッセージを受けとることがあります。不用意に個人情報や写真を送ってしまうと、それが悪用されてしまい、ストーカー被害に遭ったりすることが考えられます。

「簡単に稼げるアルバイト」という甘い言葉にだまされず、きっぱりと断わりましょう。

わかるかな?

まちがいさがし

▼ 下野薬師寺跡の梅



2枚の写真には違っているところが3つあります。みつけてみてください。(印刷の汚れは除く。)

※答えは42ページ下段

4月
うづき
卯月
April



ふれあい館・ゆうゆう館・きらら館休館日 きらら館はトレーニング室

ふれあい館 ☎(47)1126 ゆうゆう館 ☎(43)1231 きらら館 ☎(52)3711

日	月	火	水	木	金	土
	1	2	3	4	5	6
7	8	9	10	11	12	13
14	15	16	17	18	19	20
21	22	23	24	25	26	27
28	29	30				

日	月	火	水	木	金	土
	1	2	3	4	5	6
7	8	9	10	11	12	13
14	15	16	17	18	19	20
21	22	23	24	25	26	27
28	29	30				

日	月	火	水	木	金	土
	1	2	3	4	5	6
7	8	9	10	11	12	13
14	15	16	17	18	19	20
21	22	23	24	25	26	27
28	29	30				

納税ごよみ ■納期限 5月7日(火)

国民年金保険料 3月分

おもちゃの図書館

ハンディをもつ子も、もたない子も、一緒に遊ぶ場所です。

日時	13日(土)
場所	南河内児童館

■問い合わせ先
社会福祉協議会 ☎(43)1236

シルバー人材センター

■刃物研ぎ 午前9時～午後2時

16日(火)	小金井駅東口
19日(金)	ゆうがおパーク

■入会説明会 (要申し込み)
午前10時～

17日(水)	シルバー人材センター
--------	------------

■問い合わせ先
シルバー人材センター
☎(47)1124

平美林清掃計画


4月	天平の丘	—
	花広場	—
5月	天平の丘	老人クラブ国分寺地区
	花広場	陶遊会

■問い合わせ先
商工観光課 ☎(32)8907

メール配信サービス下野インフォメーション

簡単登録で気象情報(注意報・警報)や地震情報、行政情報、イベント情報などをメール配信します。

■問い合わせ先
総合政策課 ☎(32)8886



↑携帯電話用QRコード

一次救急医療機関情報

■夜間休日急患診療所
平日・土曜日 19時～22時
日曜、祝日、振替、年末年始 (12月31日～1月3日)
10時～12時、13時～17時、18時～21時
診療科目:内科、小児科
事前に電話で確認してください。
☎0285(39)8880

■休日急患歯科診療所
日曜、祝日、振替、年末年始 (12月31日～1月3日)
10時～12時、13時～16時
☎0285(39)8881
所在地:小山市神鳥谷2251-7 (小山市健康医療介護総合支援センター内)

■とちぎ子ども救急電話相談 ☎#8000
携帯電話とプッシュ回線以外は、☎028(600)0099
月～土曜日:18時～翌朝8時
日曜日・祝休日:24時間(8時～翌朝8時)

■とちぎ救急医療電話相談(大人の救急電話相談) ☎#7111
携帯電話とプッシュ回線以外は、☎028(623)3344
毎日18時～22時
急な病気やけがに関する家庭での対処方法や救急医療の受診の目安などを看護師がアドバイスします。

救急告示医療機関当番(一次急患)

●平日・日曜日 17:00～翌日9:00
●土曜日・祝日の前日(□の部分) 17:00～翌日17:00
カレンダー内番号が当番医療機関です。事前に電話で確認してください。

日	月	火	水	木	金	土
	1	2	3	4	5	6
	④⑥	①⑤	②⑥	①③	②④	③⑤
7	8	9	10	11	12	13
④⑥	①⑤	②⑥	①③	②④	③⑤	④⑥
14	15	16	17	18	19	20
①⑤	②⑥	①③	②④	③⑤	④⑥	①⑤
21	22	23	24	25	26	27
②⑥	①③	②④	③⑤	④⑥	①⑤	②⑥
28	29	30				
①③	②④	③⑤				

番号・医療機関名・所在地	
① 小金井中央病院 小金井2-4-3 ☎(44)7000	④ 杉村病院 小山市城山町2-7-18 ☎(25)5533
② 石橋総合病院 下古山1-15-4 ☎(53)1134 ※休日・夜間は小児科対応不可。	⑤ 光南病院 小山市乙女795 ☎(45)7711
③ 小山整形外科内科小山市雨ヶ谷753 ☎(31)1331	⑥ 野木病院 野木町友沼5320-2 ☎0280(57)1011

P41のまちがいさがしの答え ①おに瓦 ②格子 ③礎石





国際交流員カロリンのコラム

魔女の夜 「Hexennacht」 (ヘクセンナフト)



ドイツの北の方に、とても有名な山があります。なぜ有名なのかというと、その山にはドイツのあちこちから魔女が集まるといわれているからです。その山の名前は「Blocksberg (ブロックスベルク)」といいます。

ブロックスベルクは風が強く、一年間のうち300日は霧が出ているので、不思議な光が見えたり、何も見えなくなったりします。



昔の人は、その現象を科学的に説明できなかったのでとても怖かったはずですが、幽霊や魔女を見たという色々な恐ろしい伝説があります。遭難した猟師の魂の声が聞こえた話や悪魔が切り崩した不思議な形の岩の周りに、魔女の姿が現れた話が多いです。なので、ドイツ人はブロックスベルクと聞くと、山頂で激しく燃え上がる火の周りで踊り狂う恐ろしい魔女を想像します。

ブロックスベルクにはよく魔女が現れると言われていますが、一番恐ろしいのは魔女が騒ぐために集まってくる4月30日の夜「ヴァルプルギスの夜 (Walpurgisnacht、ヴァルプルギスナフト)」です。「ヴァルプルギス (Walpurgis)」は、聖人の名前です。

どうして4月30日に集まるのでしょうか。そして、聖ヴァルプルギスとはどういう関係でしょうか。



昔からヨーロッパでは4月30日に夏の始まりを祝ってきましたが、キリスト教のやり方ではなくもっと古いやり方で、隠れて山に入ってキリスト以外の神様への儀式をして祝っていた人々がいました。その人たちは、まだごく少数派だったキリスト信者から魔女と呼ばれました。

8世紀にはたくさんの宣教師がいましたが、キリスト教はなかなか受け入れられませんでした。そんな中、ヴァルプルギスは精力的にキリスト教を広めたので、魔女と呼ばれる人がどんどん減って、魔女は伝説みtainな存在に変わりました。そして、悪いことが起きたら魔女の仕業だと考えられて、魔女は嫌われました。

ヴァルプルギスは亡くなった後で魔女から守ってくれる聖人となり、人々は4月30日に魔女から守ってもらいたくてヴァルプルギスに祈りを捧げるようになりました。

今でもドイツ人は4月30日の夜を祝いますが、ヴァルプルギスに祈るわけではありません。本当は魔女が存在しないことを分かっているけれど、神秘的な魔女への憧れから魔女の格好をした数万人の人々がブロックスベルクに集まり、大きな火を囲んで歌ったり踊ったり悪騒ぎをします。

魔女に怯えていた「ヴァルプルギスの夜」は、魔女になりきって盛り上がる「魔女の夜」へと変化したのです。

国際交流員カロリンによる ママパパEnglishサロン

市国際交流協会では、子ども連れの方でも気軽に参加いただける英会話サロンを毎月開催しています。

国際交流員のカロリンさんと一緒に、遊びながら気軽に英会

話を楽しんでみませんか？ もちろん、大人の方のみの参加もOKです。子ども好きの方や外国人の方も大歓迎です！

■日時

5月16日(木)、30日(木)
午前10時～11時

■場所

薬師寺コミュニティセンター

■参加費 無料

ただし、参加者は国際交流協会に入会していただきます。(年会費1,000円)

■定員 10名

■申し込み・問い合わせ先

市国際交流協会事務局
(市民協働推進課)

☎(32)8887



TAKE FREE

広報しもつけを設置協力いただけるコンビニエンスストアなどのお店を募集しています。

ご協力いただける場合は総合政策課☎0285 (32) 8886情報広報グループまでご連絡ください。

PC・スマホ
市ホームページ



とくにおすす
め!



- 1 自治医科大学管弦楽団定期演奏会…P33
- 2 市民生活ガイドブックを発行しました…P34
- 3 病後児保育…P36
- 4 病児保育…P36
- 5 行政改革推進委員会委員の募集…P40

くらしの情報



一目でわかる 見逃せないイベントカレンダー

カッコの数字は掲載された月とページです。
詳しくは記事をご覧ください。

月	火	水	木	金	土	日
4/1 パソコン相談 窓口(3.39)	2 オレンジカフェ (3.37)	3  あーちゃん	4	5	6 市民課窓口土日開庁 (3.35)	7 県議会議員選挙(3.3) テニス大会(3.29)
8	9	10 司法書士相談 (4.40) オレンジカフェ (3.37)	11  みーちゃん	12	13  じゅぴさん	14 民話語り部の会(4.20) キンボールスポーツ教室 (4.25)
15	16  さーちゃん	17	18 育児相談 (4.16) オレンジカフェ (3.37)	19	20 狂犬病予防注射(3.12)	21 民話語り部の会(4.20)
22 子育て巡回相 談(4.16)	23	24  ひゅうま	25 行政書士相談 (4.40)	26 認知症介護者 交流会(4.32) 子育て出前サ ロン(4.32)	27 大松山運動公園こもれび 広場オープン(4.9)	28  まなちゃん
29  みーちゃん	30 市民課窓口開 庁日(4.4)	5/1	2 市民課窓口開 庁日(4.4)	3 ファミリー映画 劇場(4.32)	4 いちにち動物村(4.32) グリムの森でさがそう、 あそぼう、たのしもう (4.32)	5 スマイルコンサート (4.32)
6	7 こころの健康 相談(4.16) パソコン相談 窓口(4.20)	8 司法書士相談 (4.40)	9 がん患者と家 族のサロン (4.34)	10  ゆうなちゃん	11 	12 誕生日の みんな! おめでとう

今月誕生日の児童を掲載しています。掲載されている日付けと写真児童の誕生日は関係ありません。

今月誕生日！・・・誕生日の広報のこのページにお子さん(小学生まで)の写真を載せませんか。メールまたは窓口(総合政策課 ☎(32) 8886)で掲載月の前々月末日(例12月号希望の場合は10月31日)までにお申し込みください。メール申し込みの場合は、①申込者(保護者)の氏名・住所・電話番号②誕生日③写真の児童のニックネーム(記載がない場合は無記名で掲載します)及び写真データ(400キロバイト以上が望ましい)をinfo@city.shimotsuke.lg.jpまで送信ください。申込者多数の場合は抽選。提出いただいた写真は返却いたしません。掲載可否のお問い合わせにはお答えできませんのでご了承ください。著作権は市に帰属するものとします。広報しもつけは市ホームページでも公開します。