

令和4年度デマンド交通運行実績

(1) デマンド交通「おでかけ号」の概要

お出かけ号は、下野市の公共交通空白地域を解消するために、平成23年11月から運行を行っている乗り合いタクシーです。

予約に応じて利用者の希望する場所までお迎えに行き、各利用者の目的地まで運行する「ドア・トゥ・ドア型」の運行を行っています。

令和3年4月から、AI（人工知能）を活用した配車システムを導入し運行形態の変更を行い、令和4年4月からは上三川町と壬生町との相互利用を開始しました。

また、令和5年4月からはベビーカー、シルバーカー、車いすを予約したうえで持ち込み可能としました。

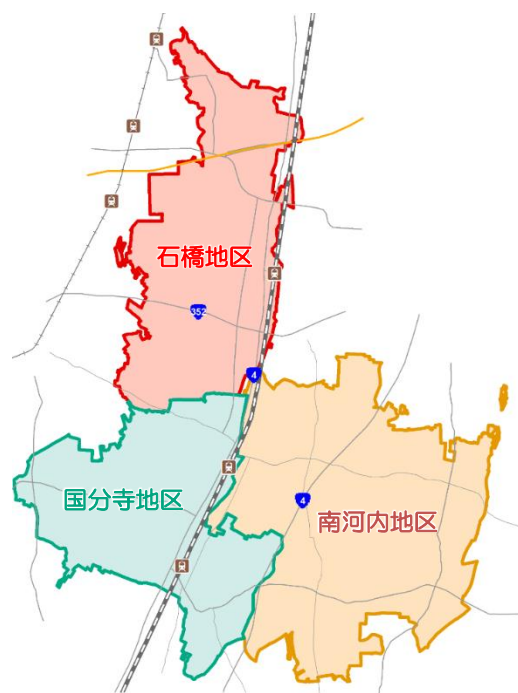
【運行概要】

運行区域	下野市全域（令和3年4月から石橋・国分寺・南河内の3エリア区分を撤廃）
運行日	月曜から土曜日 ※祝日及び振り替え休日、年末年始を除く 午前8時～午後6時
運行本数	AI配車システムによるリアルタイム運行
運賃	大人300円・小学生200円・未就学児無料
運行車両	5人乗りセダン車4台（予約状況に応じ3～5台で運行）
利用方法	① 利用登録 利用登録書を市安全安心課にFAXまたは窓口で提出 メールや電話での登録申請も可能 ② 利用予約 予約センターに電話かWEBサイトにより予約

下野市では、以下の事業において、外出支援としておでかけ号乗車券もしくは回数券等を対象者に交付しています。

- 運転免許証自主返納者支援事業
(安全安心課)
- 高齢者外出支援事業
(高齢福祉課)
- 子育て世帯外出支援事業
(こども福祉課)

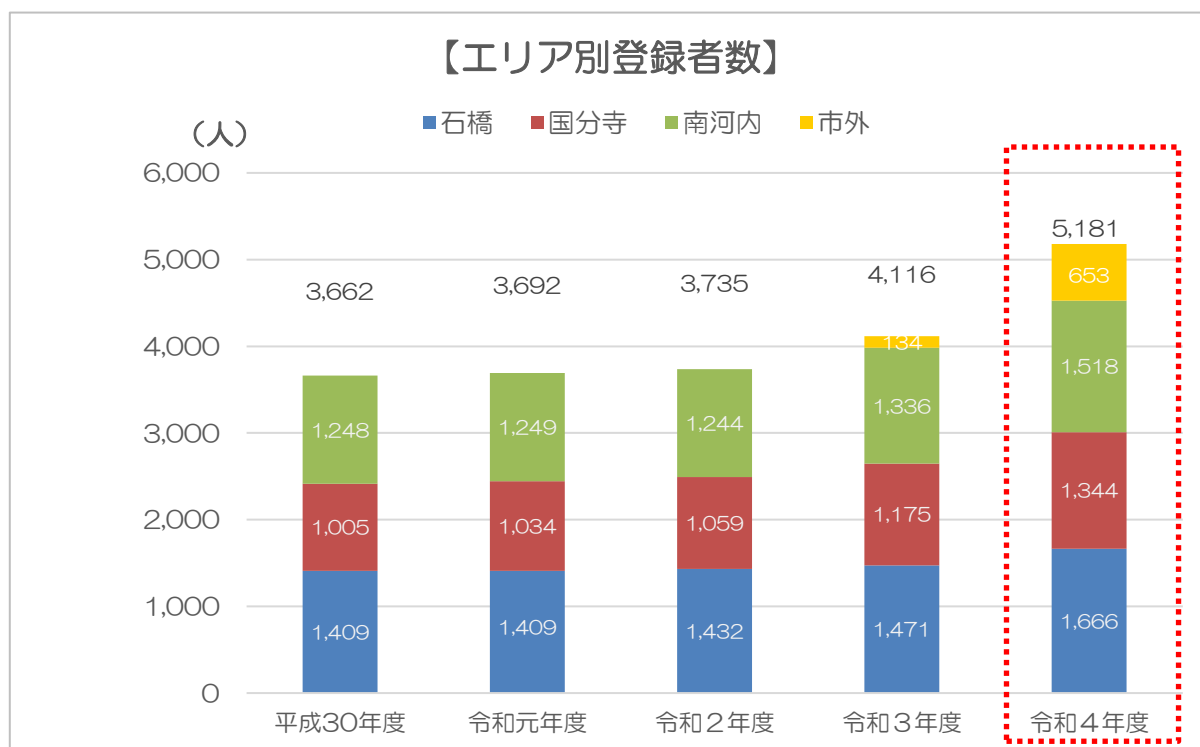
【運行エリア（市内全域）】



(2) 令和4年度 デマンド交通利用状況等

① 利用状況

1) 登録者の推移



	H30	R1	R2	R3	R4
石橋	1,409	1,409	1,432	1,471	1,666
国分寺	1,005	1,034	1,059	1,175	1,344
南河内	1,248	1,249	1,244	1,336	1,518
市外	—	—	—	134	653
合計	3,662	3,692	3,735	4,116	5,181

単位：人

登録者は、令和5年3月31日現在、5,181人です。令和3年度より1,065人増加し、特に市外の方の登録が大幅に増加しました。

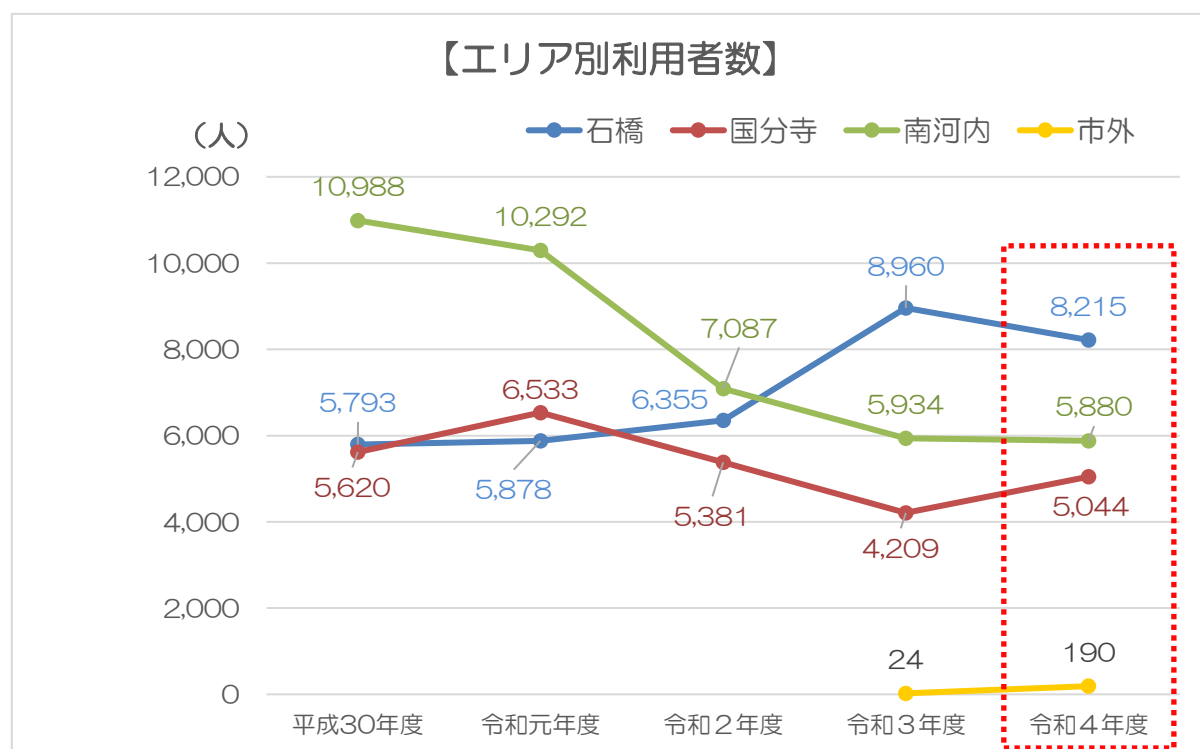
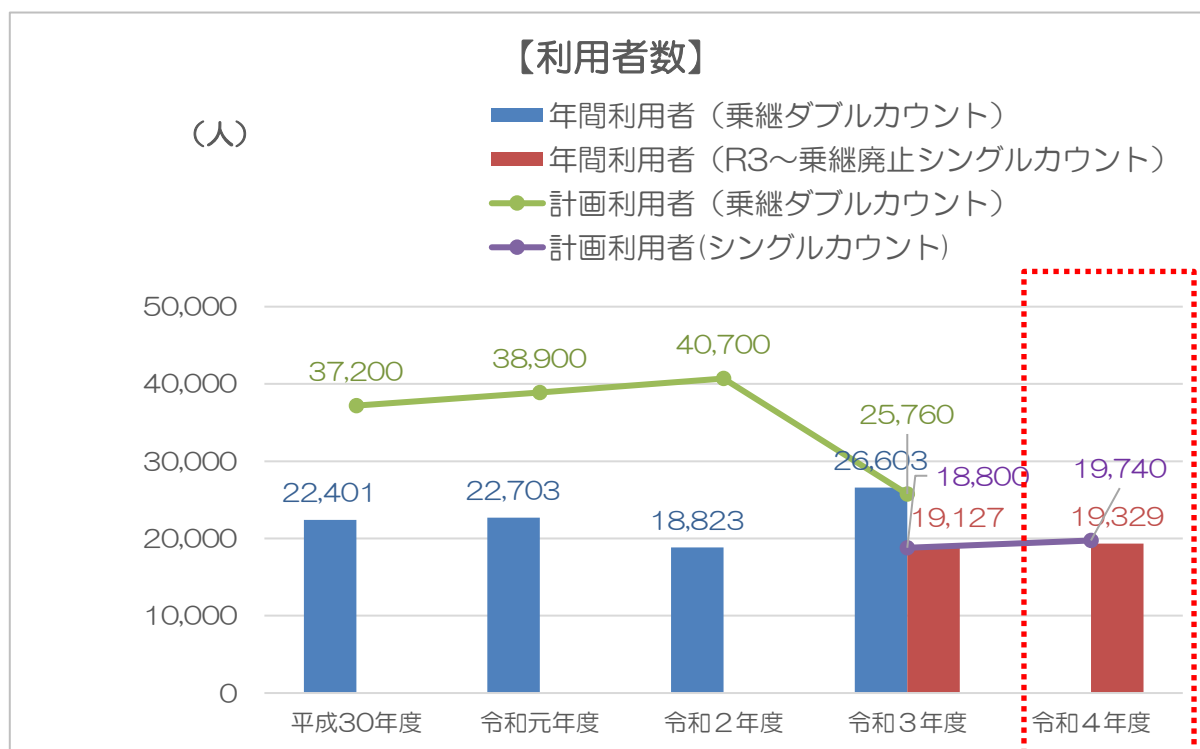
【新規登録者数】

	H30	R1	R2	R3	R4
新規登録者数	526	367	163	602	1,108

単位：人

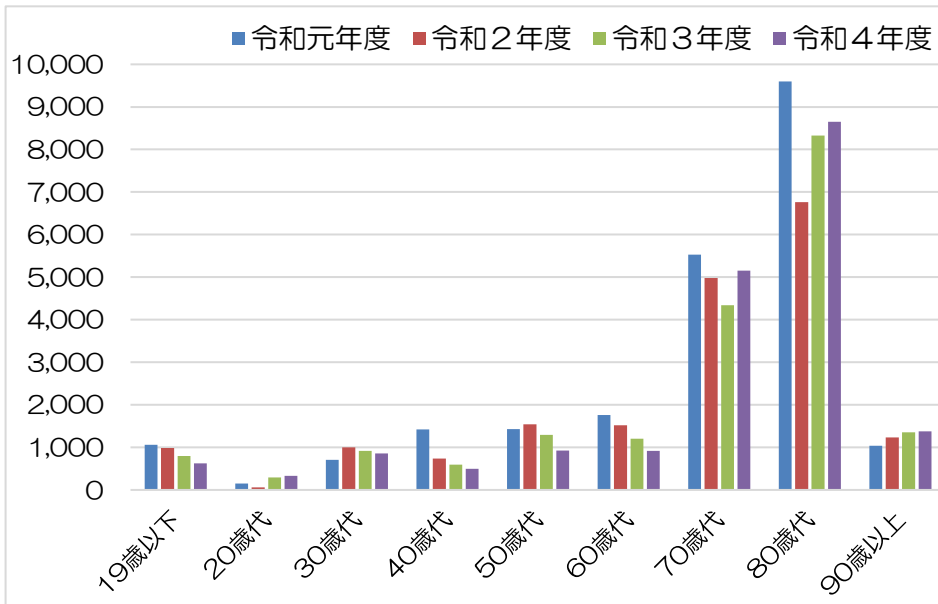
新規登録者数は、令和4年度は1,108人（市内589人、市外519人）です。

2) 利用者の推移



全体の利用者数は、令和3年度に比べて202人増加しています。エリア別に見ると、石橋地区、南河内地区で減少していますが、国分寺地区、市外で増加しています。

【年齢別利用状況】

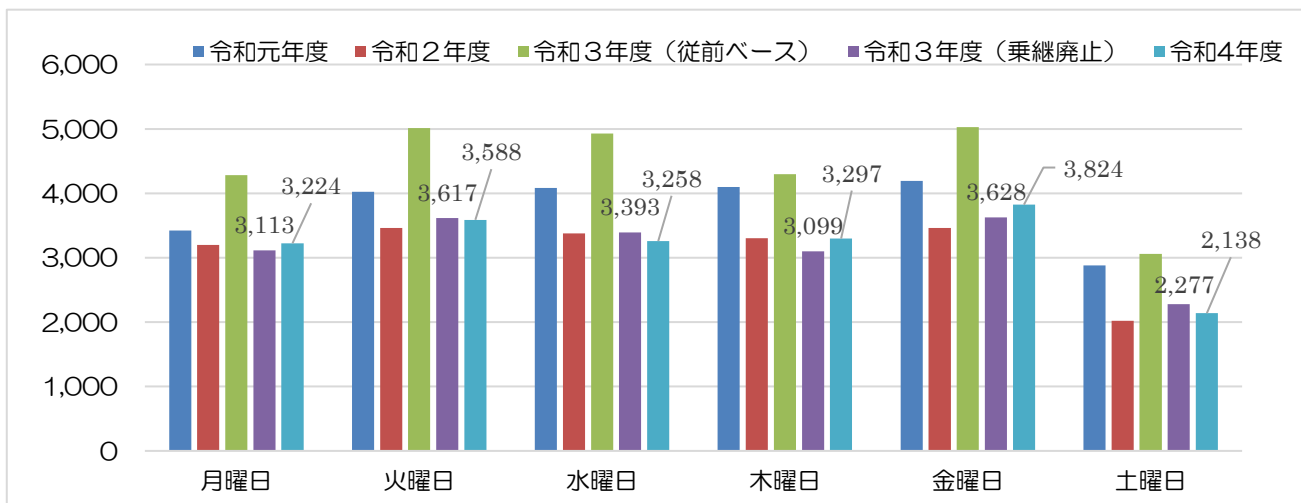


年齢	利用者数
0～9歳	36
10歳代	587
20歳代	331
30歳代	856
40歳代	499
50歳代	923
60歳代	902
70歳代	5,155
80歳代	8,648
90歳以上	1,376
計	19,329

単位：人

年齢別利用者は60歳以上が16,081人で全体の83.2%を占めています。中でも最も利用が多いのは80歳代の8,648人で、次が70歳代の5,155人で令和3年度（4,344人）と比較すると811人増加しています。

【曜日別利用者数】



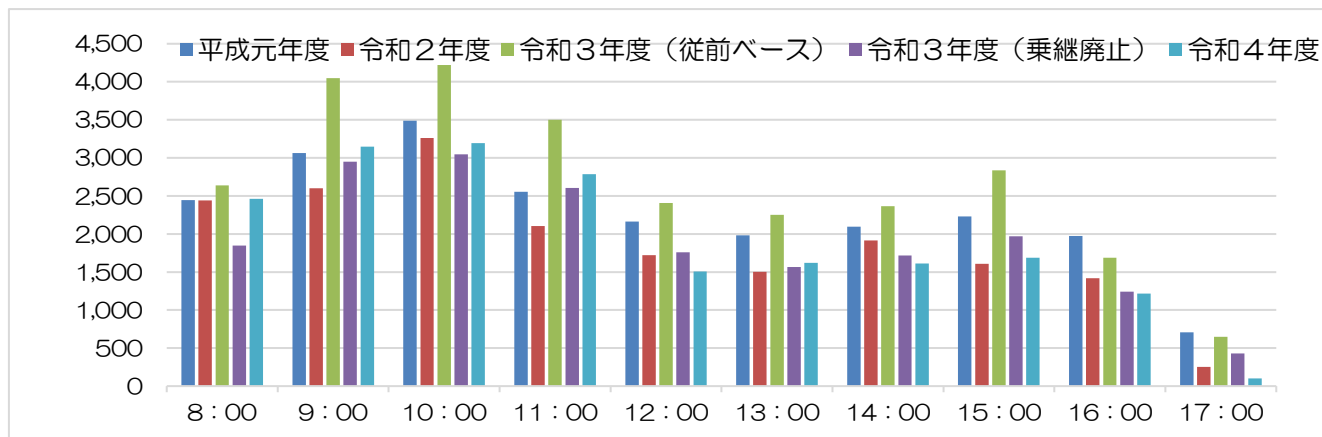
【曜日別の1日平均利用者数】

	令和元年度	令和2年度	令和3年度		令和4年度
			（従前ベース）	（乗継廃止）	
月曜日	81	68	93	68	69
火曜日	84	72	100	72	73
水曜日	81	67	101	69	65
木曜日	82	67	88	63	69
金曜日	87	69	103	74	76
土曜日	60	40	60	45	43

単位：人/日

令和4年度は例年と同様に、土曜日が月曜～金曜日に比べて少なくなっています。

【時間帯別利用状況】

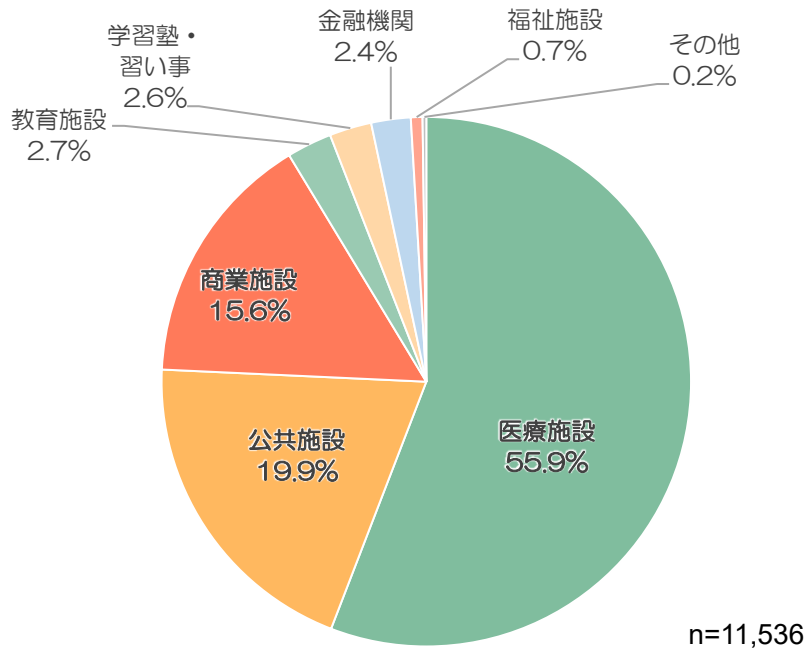


	8:00	9:00	10:00	11:00	12:00	13:00	14:00	15:00	16:00	17:00
令和元年度	2,445	3,062	3,490	2,555	2,161	1,980	2,096	2,232	1,974	708
令和2年度	2,440	2,600	3,263	2,103	1,720	1,504	1,913	1,607	1,419	254
令和3年度	2,638	4,047	4,222	3,501	2,407	2,252	2,366	2,837	1,687	646
上段 (従前ベース)										
下段 (乗継廃止)	1,847	2,951	3,047	2,604	1,758	1,564	1,715	1,969	1,243	429
令和4年度	2,462	3,149	3,192	2,784	1,505	1,620	1,613	1,686	1,218	100

単位：人

令和4年度は例年と同様に、午前中は午後と比べると利用者数が多く、特に午前8時から11時の利用は令和3年度より増加しています。午後は17時の利用者が少なくなっていますが、他の時間帯ごとの利用者数に大きな違いはありません。

【令和4年度降車場所（自宅を除く）】



降車場所上位 10 項目		エリア	利用人数(人)
石橋総合病院	医療施設	石橋	1,228
自治医科大学附属病院	医療施設	南河内	939
下野市役所	公共施設	国分寺	470
きらら館	公共施設	石橋	431
小金井中央病院	医療施設	国分寺	420
ゆうゆう館	公共施設	国分寺	415
ヨークベニマル石橋店	商業施設	石橋	369
海老原医院	医療施設	国分寺	332
大柳内科眼科クリニック	医療施設	石橋	256
藤原整形外科	医療施設	石橋	252

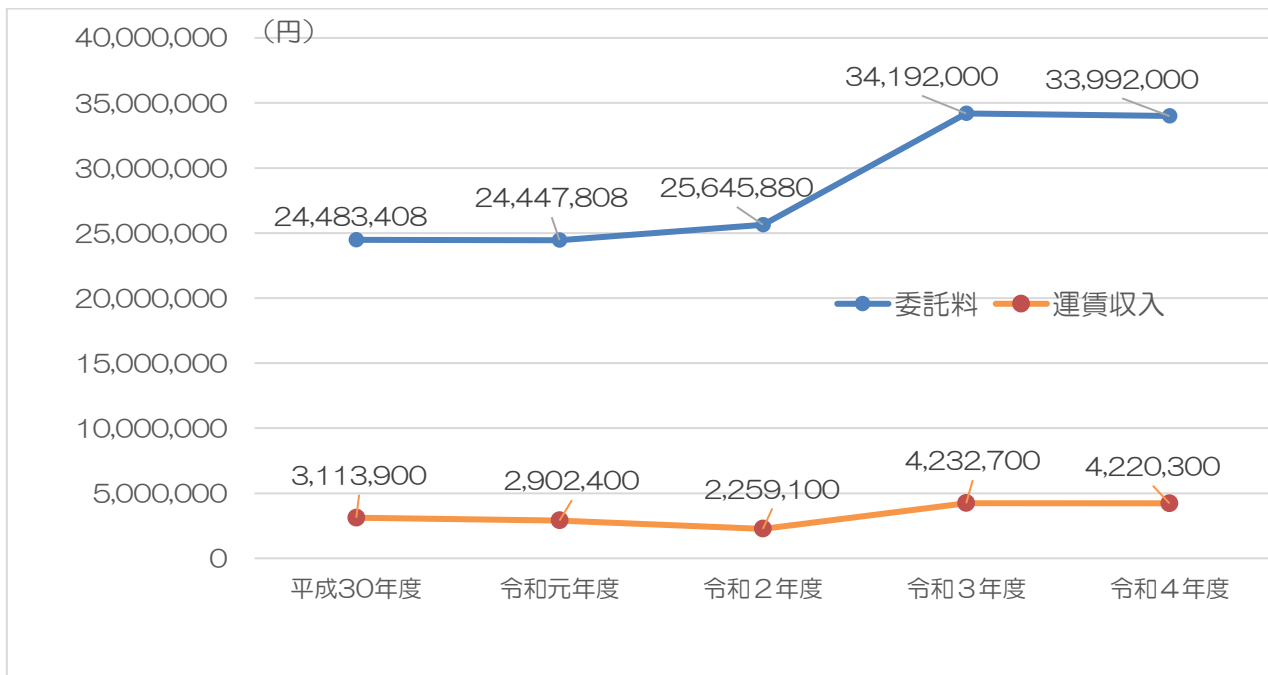
降車場所は医療施設が半数以上となっており、次いで公共施設、商業施設への移動に利用しています。

医療施設については、「石橋総合病院」、「自治医科大学附属病院」、「小金井中央病院」と、市内の基幹的な医療施設が全体の上位を占めていますが、その他にも、クリニック、歯科医院、調剤薬局等の利用も多数にのぼっています。

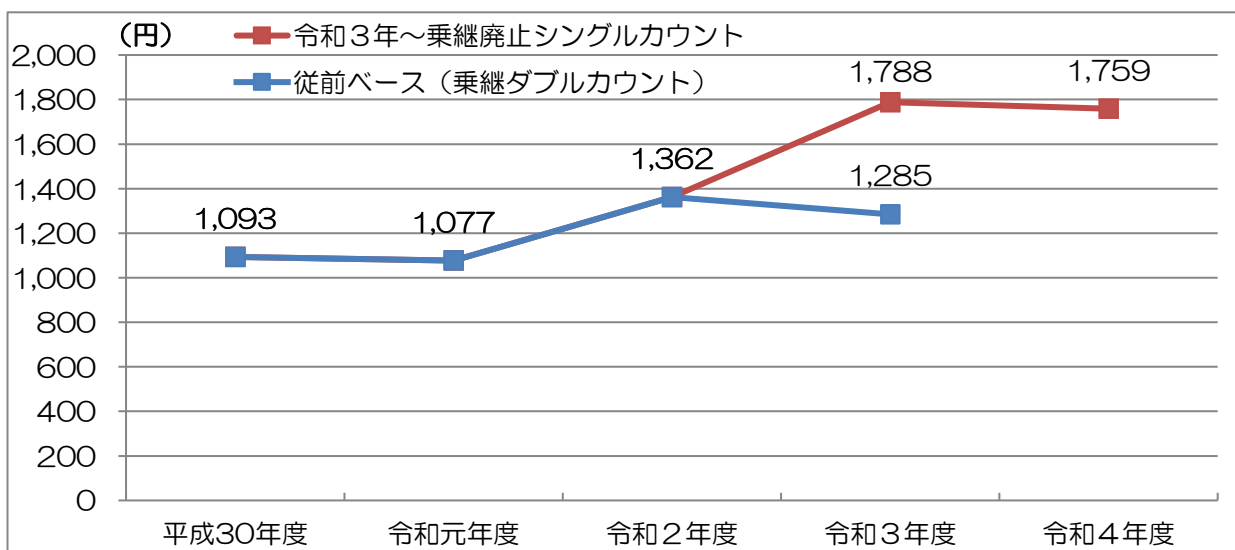
公共施設では、「下野市役所」、「きらら館」、「ゆうゆう館」の利用が多く、特に下野市役所は令和3年度の280人と比較し、190人増加しました。

② 運行状況

【委託料・運賃の推移】



【運行経費（一人当たり）】



$$\text{運行経費（一人当たり）} = \frac{\text{委託料（P7参照）}}{\text{利用者数（P3参照）}}$$

利用者数が増加したことにより、令和3年度より運行経費が減少しました。
 （令和3年度の乗継廃止によるシングルカウントでは、車両数増に伴う委託料の増加分が大きく影響し、運行経費は大幅増となっています。）