

平成29年8月発行 (毎月1日発行) Shimotsuke City Public Relations



TAKE FREE

2017.8 No.139

Shimotsuke 8

下野市民と市政をつなぐ行政情報紙 [広報しもつけ]



ミニトライアスロン大会



下野古麻呂DVD

寄贈いただきました

小山北ロータリークラブ（会長 斎藤和実様）から、下野古麻呂のDVDを寄贈いただきました。

未来を担う子どもたちの教育のため、市内小中学校へ配付し、大切に使用させていただきます。

ありがとうございました。



消防救助技術大会で優勝

石橋地区消防組合

第43回栃木県消防救助技術大会が6月23日に栃木県消防学校で開催され、石橋地区消防組合が全6種目のうち4種目で入賞するという好成績を収めました。

はしご登はんが優勝と6位入賞、引揚救助が5位入賞、ロープ応用登はんが4位入賞、ロープブリッジ救出が4位入賞です。

日ごろの訓練が実を結んだ結果となりました。

はしご登はんで優勝された田村祐也士長は、8月23日に宮城県利府町で開催される第46回全国消防救助技術大会に、県代表として出場されます。好成績を収められる様、健闘を祈ります。



田村士長



防災訓練を実施しました

通古山自主防災会

通古山自主防災会が6月15日に通古山公民館及び文教公園において、防災訓練を行いました。

訓練では石橋消防署署員や地域包括支援センター員、東日本高速道路関東支社宇都宮管理事務所職員の指導のもと、応急手当や搬送訓練、煙道体験、消火訓練、発煙筒発火体験を行いました。また、高速道路管理事務所職員の方には、高速道路における交通事故防止講話をしていただきました。

防災会では、自主的な防火訓練を行うことにより災害による被害の防止、被害の軽減を目的とし実施しています。



ダイアパレス自主防災会

ダイアパレス自主防災会が6月4日に祇園小学校において、防災訓練を行いました。

訓練では石橋消防署署員の指導のもと、水消火器取り扱い訓練、煙道体験、携帯電話からの通報訓練等を行いました。

また、石橋消防署により、はしご車、タンク車、特別救助車が展示され、消防車両の説明と防火講話が行われました。

参加者からは「近隣の方と顔見知りになることが大切だということがわかった」などの声がありました。





栃木県功労者表彰

おめでとうございます

栃木県民の日（6月15日）に、栃木県各種功労者及び優良団体表彰が栃木県公館で開催され、元下野市議会議員の倉井賢一氏が地方自治功労者として、下野市消防団副団長の富永一雄氏が、消防水防功労者として、長年にわたる多大なご尽力が認められ、栃木県知事から表彰を受けられました。おめでとうございます。



富永一雄氏

福田知事

倉井賢一氏

寄贈いただきました

ありがとうございます

しもつけロータリークラブ（会長 高山功様）から、グリムの館ホールに、椅子18脚を寄贈いただきました。大切に使用させていただきます。ありがとうございました。



わんぱく相撲で優勝

祇園小学校 団体・個人優勝

6月11日に開催された、わんぱく相撲 小山場所（主管：小山青年会議所）において、祇園小学校の相撲部が団体戦と個人戦（6年生の加島太翔さん）で見事W優勝しました。

大会は、男子団体戦は23チームが出場し、チーム3名のうち2勝した方が勝ち上がるトーナメント方式でした。祇園小は5チームと戦い勝利し、初出場初優勝を勝ち取りました。小山市以外の学校の優勝は初となりました。

個人戦6年生男子の部では、加島さんが出場者27名のトーナメントを勝ち抜いての優勝で、7月30日に両国国技館で行われる全国大会にも出場します。加島さんのご活躍を心よりお祈りします。



百歳おめでとうございます

6月で百歳を迎えました

関マサ様（大正6年6月生）が百歳を迎えられ、市長より祝詞とお祝いの品を贈呈しました。

いつまでもお元気で過ごしてください。



栃木暮らしに憧れた東京圏の女性がやってくる!



下野市・上三川町・壬生町
婚♡KATSU
プロジェクト

下野市・上三川町・壬生町
第4回
連携婚活
バスツアー

Happy Encounter
2017.8.26 土
【10:00~17:30】

(婚活・郷土セミナー 10:00~11:00 予定)

KON-KATSU!
素敵な出会いが
待っている!

SWEET!
伊達いちご国の
イタリアンジェラート!

BBQ!
ブランドポーク
食べ比べ!

真夏の婚活ツアー開催!

BBQ・ジェラートで盛り上がりよう!

最後はひまわり畑で距離を縮めよう!

事前に婚活・郷土セミナー実施!

婚活を知り尽くしたコーディネーターが
事前にセミナーを実施!
さらに、各地の知ってお得な情報も紹介!
東京圏から来た女性に地元をアピールしよう!



開催地: 壬生町城址公園ホール 予定
実施時間: 10:00~11:00 予定

グルメと絶景を楽しめるツアー!



■下野市 三王山ふれあい公園(予定) ■上三川町 かみのかわサンフラワー祭り

募集要項

募集人数	男性21名
参加条件	20歳~45歳までの下野市・上三川町・壬生町に在住の方。 また、事前の「婚活・郷土セミナー」に参加できる方。
参加費	5,400円(税込)
応募方法	下記お問い合わせの電話番号または、 URL・メールアドレスからご応募ください。
応募締切	2017年8月15日(火) ※応募状況により前後する場合がございます。
決定通知	抽選後、メールおよび郵送にて 当選のご連絡をさせていただきます。
集合場所	壬生町 城址公園ホール 壬生町本丸一丁目8番33号

※掲載の写真はイメージです。
※詳細は、QRコードからホームページをご確認ください。

**男性
参加者
募集!**

募集中!

お申込み <http://www.konkatsu-renkei.com>

TEL **050-3651-5511**

Mail mmaster@happiness-tour.com

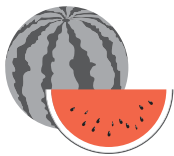


旅行企画・実施

(株)スターツーリスト 東京都知事登録旅行業第2-6886号 全国旅行業協会会員
東京都千代田区岩本町1-1-6 渡東ビルディング ANNEX II 5F 総合旅行業務取扱管理者 尾尻昌弘
詳しい旅行条件につきましてはハビネスツアー専用サイト <http://www.happiness-tour.com/> よりご確認ください

しもつけワイズ

「正解は」石橋駅 それぞれの開業日は・石橋駅は明治18年7月16日、小金井駅は明治26年3月25日、自治医大駅は昭和58年4月27日



とちぎ子ども医療センター “花咲jii” ドナルド・マクドナルド・ハウス とちぎ

夏休み親子体験ボランティア

募集

日時：8月20日(日)

午前8時～11時(子ども医療センター “花咲jii”)

午前9時～正午(ドナルド・マクドナルド・ハウス とちぎ)

場所：子ども医療センター外庭

(子ども医療センター “花咲jii”)

自治医大2号館3階

(ドナルド・マクドナルド・ハウス とちぎ)

参加費：無料ですが、要申し込み(先着順)

子ども医療センター “花咲jii”

定員 小・中学生 30組

センター外庭の草木の手入れ
センター内施設見学など

* 帽子、タオル持参

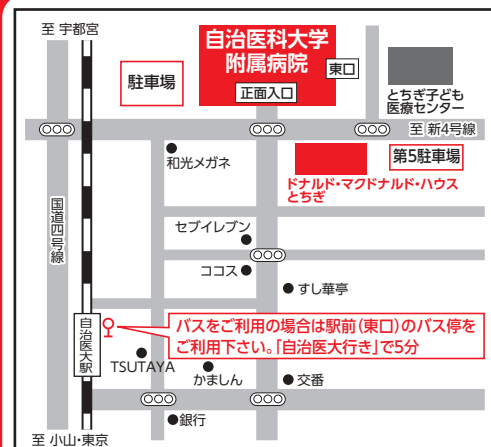
ドナルド・マクドナルド・ハウス とちぎ

定員 小・中学生 8組

ハウス内の見学、清掃
センター内施設見学など

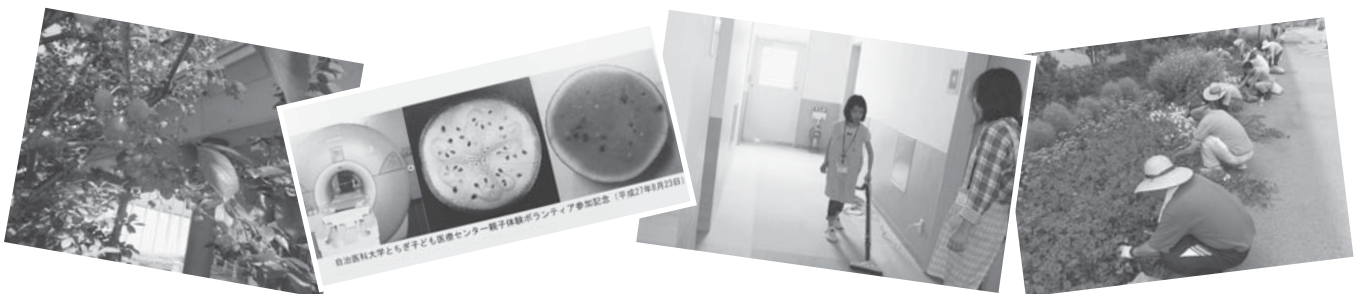
* エプロン、スリッパ、水分持参

活動内容



交通

JR宇都宮線「自治医大駅」下車。
徒歩10分または接続バスで5分



申込先

夏休みの半日を利用し、親子でボランティア体験・子ども医療センター内の
見学を行ってみませんか!!ご希望の方は、下記連絡先へお申し込みください。

とちぎ子ども医療センター

0285-58-7815 (担当 鈴木)

ドナルド・マクドナルド・ハウス とちぎ

0285-58-7551 (担当 斎藤)



ヘルスイنفォメーション

Health Information

下野市内の保険診療による禁煙治療を行っている医療機関

禁煙成功の秘訣は、「正しい方法」で禁煙することです。
禁煙達成には「禁煙を開始する」「禁煙を続ける」という2つの難所があります。
我慢するつらい禁煙は過去の話、**楽に禁煙する方法**を試してみませんか？

医療機関名	住 所	電話番号	診療受付時間	禁煙補助薬の処方	禁煙指導
石橋総合病院	下古山1-15-4	(53)1134	午後2時～4時（月曜・金曜）	○	○
海老原医院	小金井5-26-10	(44)0163	午前9時～11時30分（月・火・水・木・土・日曜） 午後3時～5時30分（火・水・木・土・日曜） ※ただし日曜は午後4時30分まで ※詳細は電話等でお問合せください	○	○
小金井中央病院	小金井2-4-3	(44)7000	呼吸器内科 午後2時～4時30分（月曜・木曜）	○	○
ことうだ腎クリニック	駅東5-13-16	(44)8345	午前9時～正午（月・火・水・木・金・土曜） 午後3時～5時（月・水・金曜）	○ （要予約）	○ （要予約）
佐藤内科	石橋839-14	(53)1305	午前9時～正午（月・火・水・木・土曜） 午後2時～7時（月・火・水曜） ※金曜は午後5時半、土曜は午後4時まで	○	○
自治医科大学 附属病院	薬師寺3311-1	(58)7123 (58)7132 （※呼吸器 内科直通）	呼吸器内科（禁煙外来）	○ （要予約）	○ （要予約）
			午後2時～3時（第2・4水曜） 完全予約制になります。 ※6～8月は診療日に変動がある場合があるので予約時に要確認	予約専用電話 （呼吸器内科直通） 58-7123、58-7132 午後2時～3時	
若草クリニック	緑2-3291-1	(40)0123	午前9時～正午（月・火・金・土曜） 午前10時～正午（木・日曜） 午後3時～6時（月・火・金・土曜）	○	○

治療内容・費用等詳細については、直接医療機関にご確認ください。



【問い合わせ先】
健康増進課
☎(32)8905

- ① 菌をつけない**
食べ物に菌がつかないように手洗いをしましょう。
- ② 細菌を増やさない**
食品を購入したら低温で保存し、早めに冷蔵庫に入れて食べましょう。
- ③ 細菌をやっつける**
お肉料理はしっかりと加熱をしましょう。また、使用器具は洗剤でよく洗いましょう。

食中毒予防の三原則

これらの細菌による食中毒を防ぎ、食品を安全に食べるよう注意しましょう。

夏の時期は、細菌による食中毒に特に注意が必要な季節です。暖かく湿気が多いこの時期は、食中毒が発生しやすくなります。なかでも注意したいのが、牛肉や鶏肉などに付着する「腸管出血性大腸菌（O157、O111など）」や「カンピロバクター」などで、特に抵抗力の弱い方は気をつけなければなりません。

食中毒にご注意ください

お知らせ

小児の任意予防接種の助成について

B型肝炎ワクチン予防接種については、平成28年10月1日から、1歳未満を対象に予防接種法に基づく定期接種に位置づけられました。市では、9月30日までの1年間に限り、対象者を拡大し、任意接種としてのB型肝炎ワクチン予防接種費の一部助成を実施しています。

■実施期日

9月30日までの接種分

■対象者

次の①と②のいずれかに該当する方

①平成26年4月1日～平成28年3月31日に出生した方。

②平成28年4月1日以降に出生した方で、1歳に至った方。(1歳の誕生日から)

※1歳の誕生日の前日までは定期接種となります。

※母子感染予防により接種が必要なお子様は保険内診療のため、助成対象になりません。

■助成額

1回につき3,000円(医療機関の定める額と助成額の差額は自己負担となります。)

■接種方法

【1回目】生後2か月以降

【2回目】1回目接種から27日以上の間隔をあけて1回

【3回目】1回目接種から139日以上の間隔をあけて1回

相談

子育て巡回相談

子育てに関する悩みや心配事の相談会を市内の子育て支援センターで実施します。

子育て支援センター「ゆりかご」

■日程 8月18日(金)

※偶数月に実施予定。

■時間 午前9時～11時

■相談員

心理士・看護師・保育士

■会場 子育て支援センター「ゆりかご」(あおば保育園内)

■注意事項

「ゆりかご」を初めて利用される場合には、防犯対策のため入館者登録(名札代)310円がかかります。

※子育て支援センターでは、子育て巡回相談日以外でも随時保育士等が相談をお受けしています。

子育て支援センター「みるく」

■日程 9月11日(月)

※奇数月に実施予定。

■時間

午後1時30分～3時30分

■相談員 心理士・保育士

■会場 子育て支援センター「みるく」(わかば保育園内)

育児相談

子育てに関する悩みや心配ごとの相談をお受けします。

■日程 8月24日(木)

■受付時間

午前9時30分～11時

■会場 ゆうゆう館

■相談員 保健師・助産師・管理栄養士・心理士

■持ち物 母子健康手帳

※受付順にご相談をお受けします。相談までにお待ちいただく場合がありますので、ご了承ください。

教室・講座

フレッシュママ・パパ教室(両親学級)

出産を控えたママやパパのために、安心して出産が迎えられる、赤ちゃんとの生活が楽しく送れるよう、ご夫婦でもママだけの参加も可能です。

■レッスン1

■日時 8月30日(水)

午後1時30分～4時

(開始15分前から受付)

■内容 骨盤体操、妊娠中の生活・食事についてなど

■レッスン2

■日時 9月8日(金)

午前9時30分～正午

(開始15分前から受付)

■内容 お産の経過、産後の生活について、DVD上映

■レッスン1～2共通

■会場 ゆうゆう館大ホール

■対象者 出産予定日が平成29年10月～12月の方

■持ち物 母子健康手帳、筆記用具、水分補給のための飲み物、スリッパ

※お父さんが参加される方は父子手帳もお持ちください。

■申込締切 各レッスンの2日前まで

ヘルシースタート教室

食事バランスを考える教室を開催します。また、お子さんの離乳食についてもアドバイスします。

■日時 9月14日(木)

午前10時～11時45分

※血圧測定をしますので、10時までにお越しください。

■場所 ゆうゆう館大ホール

■対象者 平成29年2～3月生まれの生後6～7か月児を持つ保護者

■持ち物 母子手帳

■参加費 無料

■定員 約20名(先着順)

■内容

・自分や家族の食事について振り返ってみよう
・大人の食事から離乳食への取り分けの工夫

■申込締切 9月7日(木)

■申込方法

電話または電子申請(QRコード)でお申し込みください。

電話または電子申請(QRコード)でお申し込みください。



健康づくり基礎教室

健康診断を受けて、腹囲や脂質、血糖値などで基準値よりも高い項目があったら要注意です！生活習慣病の予防法を一緒に学びませんか？

日時

8月25日(金)、9月12日(火)

午前9時15分

～午後1時30分

※どちらの日程も同じ内容になります。

■場所 きらら館 研修室

■対象者 40歳以上の健康診断を受けた市内在住の方

■持ち物 健診結果、筆記用具、運動ができる服装と靴、飲み物(水かお茶)、エプロン、三角巾

■参加費 無料

■定員 各回20名(先着順)

■内容

- ・生活習慣病ってなんだろう？
- ・家でも実践できる運動をやってみよう
- ・バランスの良い食事のポイントを知ろう(調理実習もを行います)

■申込締切 各教室開催日の1週間前まで

ヘルシーライフスタイル講座

家事、育児、仕事に毎日頑張っている女性の皆さん、休憩をしつつ自分の健康についても振り返ってみませんか？

日時

8月23日(水)

午前9時30分～正午

受付は午前9時15分～9時30分

■場所 ゆうゆう館大ホール

■対象者 市内在住の30代～50代の女性

■持ち物 タオル、飲み物(水かお茶)、運動可能な服装・靴(室内履きをお持ちください)

■参加費 無料

■定員 30名

■内容

- ・アラフォー世代、どう生きていく？
- ・ヘルシーおやつを食べながら食事について考えよう
- ・しなやかな体づくり(骨盤体操)

■申込締切 8月16日(水)

■申込方法

- 電話または電子申請(QRコード)

■お申し込み

みください。



運動基礎教室

これから運動習慣をつけたい方、運動の方法について詳しく知りたい方、ぜひ運動基礎教室に参加してみませんか？みんなで楽しく運動をしましょう！

日時

1回目…9月8日(金)

2回目…9月22日(金)

■対象者 20～74歳の運動に興味がある市内在住の方

■持ち物 タオル、飲み物(水かお茶)、運動可能な服装・靴(室内履きをお持ちください)

■参加費 無料

■定員 30名

■内容

- ・ヘルシーおやつを食べながら食事について考えよう
- ・しなやかな体づくり(骨盤体操)

■申込締切 8月16日(水)

■申込方法

- 電話または電子申請(QRコード)

■お申し込み

みください。

男性の料理教室

(食生活改善推進員協議会主催)

地域で健康づくりのボランティアとして活動している食生活改善推進員が、男性を対象とした料理教室を開催します。

■日時

9月11日(月)

午前9時30分～午後0時30分

■対象者 市内在住の男性

■持ち物 エプロン、三角巾

■参加費 500円

■定員 20名

■申込締切 8月31日(木)

■申込方法

- 電話または電子申請(QRコード)

■お申し込み

みください。

アクアサイズ

プールでエクササイズ

プールを利用した運動は、日常生活以上の負荷をかけることができるため、生活習慣病予防につながります。

日時

1回目…9月7日(木)

午後1時30分～3時10分

2回目…9月14日(木)

午後1時30分～2時30分

■対象者 20歳～74歳以下の基本的な健診を受診している市内在住の方

■持ち物 ふれあい館プール

■参加費 無料

■定員 20名

■申込締切 8月31日(木)

■申込方法

- 電話または電子申請(QRコード)

■お申し込み

みください。

地域ふれあいサロンを紹介します！

～地域ふれあいサロンってどんなところ？～

高齢者の皆さんが地域で健康で楽しい生活を送れるよう、地域住民やボランティアと一緒に仲間や生きがいをつくる交流の場です。地域住民同士がつながりを持つことによって、お互いに支えあい助け合う地域づくりを目指します。

ふれあいサロン児山

- 開催場所 ふれあいの郷 児山館
- 開催日時 毎月第2、第4月曜日
午前9時30分～11時30分
- 活動内容（季節により変動あり）
 - ・運動・歌・ビンゴ大会・ボーリング
 - ・音楽による運動・カラオケ大会
 - ・3か月に1回、誕生日会開催

○P R

毎回、楽しく開催しておりますが、高齢化に伴い会員数が減少しています。新会員を募集しております。もちろん男性会員も歓迎です。

環境が良く、運動もできるサロンです。お友達と会って、おしゃべりできるので一番の居場所となっています。ぜひご参加ください。

写真は誕生会の様子です。



ふれあいサロン友愛

- 開催場所 コミュニティセンター友愛館
- 開催日時 第1、第3木曜日 午前9時～正午
- 活動内容
 - ・折紙・雑巾づくり・ストレッチ体操・頭の体操
 - ・軽スポーツ・昼食会等
 その日によりメニューを変えていますが、昼食会は毎回開催しています。

○P R

一人より大勢で食べるとおいしいとの声があり毎回ボランティアで昼食を用意しています。

高齢になっても社会とのかかわりを持つ重要性から雑巾を作成し、100枚作製後に国分寺東小学校へ全員で持参しています。

和気あいあいの穏やかな女性のみのサロンです。



地域ふれあいサロンに参加希望の方、興味のある方は高齢福祉課またはお近くの地域包括支援センターへお問い合わせください。

また、一緒に活動して下さるボランティアさんを募集しています。ぜひお問い合わせください。

■問い合わせ先

高齢福祉課 ☎(32)8904

地域包括支援センターみなみかわち ☎(48)1177

地域包括支援センターいしばし ☎(51)0633

地域包括支援センターこくぶんじ ☎(43)1229

環境トピックス



■ 問い合わせ先 ■ 環境課 ☎(32) 8898

野焼きは法律で禁止されています

住宅の庭先を含む野外でのごみの焼却行為（野焼き）は違法行為です。一部の例外を除き、「廃棄物の処理及び清掃に関する法律」で禁止されています。違反した場合、5年以下の懲役若しくは1,000万円（法人は3億円）以下の罰金またはこれらの両方に処せられます。また、例外とされた場合でも周辺環境への悪影響があるときには、直接指導に伺い、行為を中止していただくこともあります。ごみは焼却せず、きちんと分別してごみステーションに出してください。

※例外となる場合

- ・ 廃棄物処理法の基準に適合した焼却炉で焼却する場合
- ・ どんど焼きなど社会の慣習上やむを得ないもの
- ・ 農業を営むためにやむを得ないものとして行われるもの
- ・ たき火その他日常生活を営む上で通常行われる廃棄物の焼却であった軽微なものなど

市ごみ減量化ポスターコンテスト開催

市のごみ減量化を促進するため、市民のごみ処理に対する関心を高め、一人ひとりの日常生活を見直し、さらなるごみ減量化と環境への負担が少ない地域づくりを目指し、小中学生のポスターを募集します。

■部門

- ・ 小学校低学年の部（1～3年生）
- ・ 小学校高学年の部（4～6年生）
- ・ 中学校の部

■題材

「ごみの分別」を題材としたポスターとする

■提出方法

各学校へ提出してください。ただし、市外に通学している児童・生徒は、環境課（市役所2階）までお持ちいただくか、郵送してください。

■応募締切

9月8日金

■表彰

- 各部とも
- 最優秀賞 1点
- 優秀賞 2点
- 佳作 5点以内
- 参加賞 応募者全員

■その他

応募作品の著作権は市のものとし、入賞作品はごみ減量化推進のためのPRに使用します。

※詳しくは、ポスターコンテスト実施要領（環境課で配付しています）をご覧ください。

■応募・問い合わせ先

環境課 ☎(32) 8898

ごみの分別アプリ「さんあくる」運用中

スマートフォン向けアプリ「さんあくる」で、ごみの分別方法が、確認できるようにになりました。

他にも、カレンダー機能を利用してごみの回収日を調べたり、通知機能を利用して回収日の通知を受け取ったりと、ごみの処理に役立つ機能がたくさんあります。



Android用QRコード



iOS用QRコード

次のQRコードからダウンロードできますので、ぜひご利用ください。

ゆうがおグリーンネット通信

ハウネンエビとトウキョウダルマガエルがたくさんいました

下野市自然に親しむ会の水辺の動植物部会は、毎年一定の場所を同じ時期に観察しています。6月は、薬師寺の天寿荘近くの水田です。ここには、会員の知人が水田を持っており、大量のハウネンエビがいるとの情報で、調査を始めました。毎年周囲を含めて数か所の水田にハウネンエビが、観察されています（知人の話では、「私の水田から、広まっていった」とのことです）。

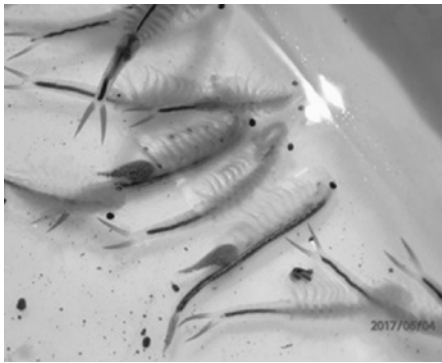
そして、この一帯にはトウキョウダルマガエルがたくさんいます。今年もたくさんのトウキョウダルマガエルとオタマジャクシが確認されました。この一帯は、水路がコンクリートで固められておらず、代わりとして「土水路」が残っています。トウキョウダルマガエルが住みやすい環境形成に、重要な役割を果たしています。

また、ハウネンエビは農薬

に弱い生き物です。トウキョウダルマガエルも、餌となるプランクトンなどが農薬で死んでしまえば減ってしまいきます。つまり、このような農薬に弱い生き物がたくさんいる場所は、人間にとっても安全であるということなのです。

グリーンタウンという人口の多い地域の近くにこのような自然が豊かで、農薬の影響の少ない地域があるということは、住民にとっても幸せなことです。圃場整備などを行う場合には、トウキョウダルマガエルが住めるような安全な環境を作ることでも大切なことです。

(写真：ハウネンエビ)



犬の登録について

犬を飼ったら

生後91日以上の犬は生涯に1度登録が必要となります。飼い主は環境課へ登録申請を行ってください。

登録をすると「犬の鑑札」が交付されますので、首輪等に取り付けてください。（登録手数料1頭につき3,000円）

鑑札があれば、迷子になっても、保護された場合飼い主に連絡がいきます。

狂犬病予防注射

狂犬病予防法により、生後91日以上の犬は、狂犬病予防注射を毎年1回受ける必要があります。市では、毎年4月に狂犬病予防集合注射を実施しています。また、動物病院でも随時受けることができます。かかりつけの動物病院にご相談ください。

注射をすると「注射済票」が環境課や動物病院で交付されますので、首輪等に取り付けてください。（注射済票交付手数料1頭につき550円）

市内に転入したときは

飼い犬と一緒に下野市に引っ越した、あるいは市外から犬を引き取った場合は、環境課へ届け出をしてください。その際は旧市区町村で発行された犬の登録鑑札を持参してください。下野市の登録鑑札と無料で交換します。

市外へ転出するときは

下野市から他の市区町村に転出する場合は、下野市で発行された登録鑑札を持参し、転出先の市区町村の畜犬担当課に届出をしてください。下野市での手続きはありません。

飼い犬が亡くなったら

飼い犬が亡くなったら、届出が必要です。環境課に電話して、飼い主の住所、氏名、愛犬の名前、亡くなった年月日をお知らせください。飼い主としての責任を最後まで果たしましょう。

不用品リサイクル情報

市では、リサイクル社会の構築とゴミの減量化のため、不用品リサイクルの情報を提供しています。

あなたの『譲りたい』『譲ってほしい』情報をお受けして環境課までご連絡ください。

〈譲りたい〉

- ・電気オルガン・たんす・食堂テーブル&イス（4脚）・ふとん一式・介護用ベッド・すべり台（室内用）・ジャングルジム（室内用）・エレクターン・A・B型兼用ベビーカー・折り畳み三輪車・キャットフード・カセットコンロ用ガスボンベ・斜めがけリュック・シヨルダーバッグ（女児用）・スクールバッグ・電子レンジ・シングルベッド
- 〈譲ってほしい〉
- ・自転車（大人用）24〜26インチ・扇風機（タイマー付）・ふとん・チャイルドシート・ベビーベッド

プラ容器包装の出し方にご注意ください

しもつけフーズ

②

昨年からはじめました。詳細は、35ページをご覧ください。

○プラ容器包装（プラスチック製容器包装）とは？

商品を入れたり包んでいるプラスチック製の包装物で、その商品を使ったり取り出したあと不要になるものです。♻️（プラマーク）このマークが目印です

プラ容器包装は「容器包装リサイクル法」に基づいてリサイクルしています。

この法律では、容器や包装材を製造したり利用していたりする事業者がリサイクル費用を負担する仕組みになっているため、プラ容器包装だけを分別する必要があります。プラ容器包装以外のプラスチックについては、この法律の対象外であり、こうした費用の負担やリサイクルの仕組みがないため分別収集の対象外となります。

○プラ容器包装として分別していただく主なもの



おかしや食品などの袋、レジ袋など（食パン等の袋の口を留めるための留め具も該当します）



ペットボトル等のフィルム



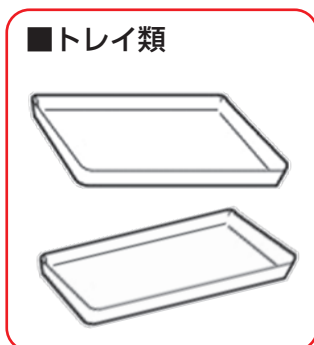
シャンプーや洗剤等のボトル（ふたは外してください）



カップめん、卵、果物、野菜、弁当等の容器



ペットボトル、びん等のふた



生鮮食品、総菜等の容器



食品の容器や製品の緩衝材

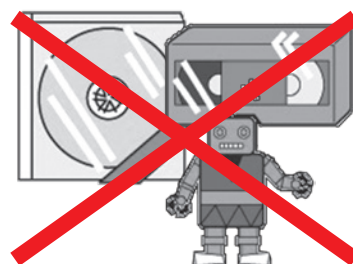
ご注意ください！

食品の残りなどが付着し、洗っても汚れがとれないものは、リサイクルの過程において支障が生じますので『燃やせるごみ』でお出しください。

○出し方

- 汚れているものは、水で軽くすすぐ、ふき取るなどきれいにしてから出してください。
※汚れているとリサイクルできません。汚れているものは燃やせるごみ（可燃ごみ）で出してください。
- 小さい袋にプラ容器包装を入れてから大きな袋に入れる「二重袋」はしないでください。
- 危険物（刃物・ライター・電池等）を一緒に入れないでください。
- 透明または半透明のポリ袋に入れて出してください。

※文房具やおもちゃ類、CD・DVDやビデオテープなど、プラスチック製の商品そのものについては「容器包装」ではありませんので、「燃やせるごみ（可燃ごみ）」でお出しください。「プラ容器包装」でお出しいただくものは、あくまでも“プラマーク”の表示があるものです。ペットボトルはペットボトル（資源ごみ）の日に、出してください。



夏が来なかつた時代

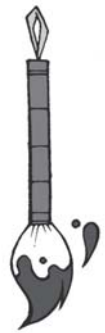
先月号で八代將軍吉宗の時（享保17年から18年にかけて）、近畿地方を中心に全国的に飢饉に襲われ、江戸ではコレラが蔓延し、これを鎮めるために花火を奉納したことについて紹介しました。

実は、被害はこれだけでは収まりませんでした。『日本災異誌』などによるとこの頃は地震や噴火が続けて起こった時代でした。享保17年（1732）1月には3日と13日に江戸で続けて地震が起きています。9月には長崎で地震。この時の記録には昼夜80余回震動とあります。享保18年（1733）4月には京都で地震。6月には浅間山が大噴火し前掛山が崩壊。8月には広島で巨大地震。と記されています。この災害と共に冷夏。イナゴ、ウシカ（稲の害虫）が異常発生し凶作に見舞われました。九州のある藩領内では、餓死者が1万人を超えたとの記録も残されています。これが、教科書などで学ぶ「享保の飢饉」です。

更に厳しいことがこの50年後に起こります。「天明の飢饉」です。天明3年（1783）5月9日に浅間山の噴火活動が活発化し、6月25日に大噴火が起き噴煙は成層圏まで達し、数年に渡り残留した陽光を遮り、気候は寒冷化しました。推定ですが気温は平均1.3℃も下がったと想定されています。この後7月29日にも大爆發。この時は江戸市中の家々の戸や障子がガタガタと鳴り、揺れ動いたと記録されています。8月2日正午頃から3日にかけても

大爆發。その後噴火は間欠的に繰り返され、5日午前8時頃から2時間余り間断なく爆發を繰り返します。空は噴煙で真つ暗となり、まるで夜のようなでした。正午を過ぎて噴火が弱まり始め、午後4時頃になってやっと太陽の光が見えたとあります。この噴火で、浅間山の北側に向かつて幅3里（12km）、高さ1丈（約3m）の溶岩が流れ出しました。この溶岩流は人家も田畑も押し潰し、川に流れ込み洪水を引き起こします。被害は浅間山の北6里（23.6km）四方に及び吾妻郡の51の村が被害を受けました。現在、観光地となっている「鬼押出し」はこの時の形成された溶岩台地です。

昭和54年、嬭恋村の鎌原で発掘調査が行われ、観音堂参道の50段の石段が上15段を残して泥流に埋まった状態で発見されました。石段の途中には中年の女性が老女を背負った状態で発見されました。あと10段ほど登り切れば助かったのですが、残念ながら泥流に飲み込まれ息絶えたようです。この時の記録を信州佐久（現在の長野県佐久市）の住人である佐藤雄右衛門将信が『天明雜変記』として残しています。「この年の夏は雲が多く、寒かった上に浅間山が大噴火し火山灰が厚霜のように降り、畑の野菜はすべて枯れてしまった。9月の彼岸になつても稲の花は咲かず実を付けなかつた。」噴火の堆積物は軽井沢の碓氷峠で15m、高崎で0.5m、吾妻川を塞ぎ止めた泥流は決壊し利根川に流れ込み、前橋近辺に洪水を



下野市教育委員会 文化財課

もたらします。俳人小林一茶も江戸でこの時の異様な状況を記録しています。江戸川に流れ込んだ泥流や大木、倒壊した家屋、遺体などを目撃しています。また、江戸でも5日に強烈な地震や鳴動を体験した記録も残しています。

『夏が来なかつた時代』（桜井邦朋）によると1775年ごろから気候の寒冷化が始まり、1780年以後厳しくなり1820年頃まで続いたとあります。先に気温が平均して13℃下がったと記しましたが、夏の気温が摂氏で0.5℃低いと東北地方は冷害に見舞われ、米が不作となると桜井氏は記しています。佐藤雄右衛門の「この年の夏は雲が多く、寒かった」の記録と科学的データが一致します。さらに『天明雜変記』には「奥羽両国は大飢饉で米価が高騰し、津軽南部あたりでは半年の15〜20倍になり、食糧が不足し多くの庶民は救済もままならず餓死した」と記されています。浅間山やアイスランドのラーキ火山が1783年と84年に大噴火し、噴煙が成層圏まで達し煙霧となって地球を覆ったことで、フランスも小麦とブドウが不作となり、それがフランス革命の引き金となりました。アメリカの独立革命もその発端は1775年とされ、気象の影響が政治に及んだと記されています。

参考文献『夏が来なかつた時代』（桜井邦朋）
2003 吉川弘文館



図書館

Library Information

利用案内

■ 8月の図書館カレンダー
石橋図書館 ☎52-1136

日	月	火	水	木	金	土
		1	2	3	4	5
6	7	8	9	10	11	12
13	14	15	16	17	18	19
20	21	22	23	24	25	26
27	28	29	30	31		

■ 国分寺図書館 ☎44-3399

日	月	火	水	木	金	土
		1	2	3	4	5
6	7	8	9	10	11	12
13	14	15	16	17	18	19
20	21	22	23	24	25	26
27	28	29	30	31		

■ 南河内図書館 ☎48-2395

日	月	火	水	木	金	土
		1	2	3	4	5
6	7	8	9	10	11	12
13	14	15	16	17	18	19
20	21	22	23	24	25	26
27	28	29	30	31		

■ 開館時間
午前9時～午後7時

■ 図書館ホームページ
(蔵書検索・予約システム)
<http://www.library.shimotsuke.tochigi.jp/>



QRコード

携帯電話からのご利用
<https://www.e-tosho.com/shimotsuke/mb/>



QRコード

石橋図書館

■ 原爆パネル展

8月1日(火)～8月15日(火)

・上映会

8月6日(日) 午後2時～3時30分

対象：小学生～高校生

主催 非核平和をすすめる下野市の会

■ かんぴょうの重さズバリ当てましょ！

開催中 8月5日(土)まで

■ おはなし会

8月5日(土) 午前10時30分～

「たこなんかじゃないよ」ほか

8月19日(土) 午前10時30分～

「うみべのハリー」ほか

■ 調べる学習支援講座

・特別版 ロケット教室

8月5日(土) 午後2時～3時

定員：20名(小学生以下) ※要申し込み

・まとめ方教室

8月12日(土) 午後2時～3時

■ リサイクル市(書籍版)

8月11日(金)～13日(日)

■ こわいおはなし会

8月12日(土) 午後3時～

■ 工作会「ひまわりフォトフレーム」

8月20日(日) 午後2時～ 定員：先着10名

■ ちいさなおはなし会

8月21日(月) 午前10時30分～

■ 古典文学講座「雨月物語」

第4回「夢窓の鯉魚」

8月26日(土) 午後2時～3時30分

■ 新聞コラム書き写しの会

8月28日(月) 午前10時～11時30分

国分寺図書館

■ お琴体験講座

8月5日(土)

午後1時30分～2時20分：体験講座

午後2時30分～3時：演奏会

講師：箏・樹陽会 定員各20名

※要申し込み

■ 新聞コラム書き写しの会

8月4日(金)・18日(金) 午前10時～

参加無料 持ち物：筆記用具

■ 夏休みクイズラリー

8月8日(火)～13日(日) 対象：中学生以下

持ち物：筆記用具

■ お話ポケットの会のおはなし会

8月12日(土) 午後2時～

絵本「おばけのてんぷら」ほか

■ 読書会 2階視聴覚室

8月19日(土) 午前10時～

テキスト「色彩を持たない多崎つくと、彼の巡礼の年」村上春樹 著

■ 真夏の夜の図書館探検

8月26日(土) 午後4時～5時

対象：小学生以下 定員15組(要申し込み)

南河内図書館

■ 手作り絵本教室

8月2日(水) 午前10時～午後3時

内容：自作のオリジナル絵本を作ります

定員15名 先着順 要申し込み

持ち物等詳細はお問い合わせください

■ 子ども司書体験講座第3回

8月3日(木) 午前10時30分～午後3時

■ 調べる学習支援講座「南極クラス」

8月9日(水) 午前10時～正午

対象：小学生(低学年は保護者同伴)

定員：25名 先着順 要申し込み

■ 紙しばいと読み語り&パネルシアター

8月12日(土) 午前10時30分～

「くずかごおばけ」ほか

8月26日(土) 午後2時～「によっ!」ほか

■ 子どもが楽しむ切り紙はり絵教室

8月19日(土) 午前10時～正午

内容：家庭にある包装紙と和紙を使って

アレンジ作品を作ろう!

対象：小学生～中学生

(低学年は保護者同伴)

定員：15名 先着順 要申し込み

図書館講座や催しものについては、図書館ホームページでもご案内しています。
くわしくは各図書館におたずねください。

図書館購入図書のご案内 (一部)

<一般書>

- ・あるかしら書店(石・南)
…ヨシタケシンスケ
- ・さっと煮サラダ(石) …冷水 希三子
- ・じごくゆきっ(石・国) …桜庭 一樹
- ・江戸流そば打ち・うどん打ち(国)
…鶴飼 良平
- ・英語で一流を育てる(南) …廣津留 真理
- ・世界史を創ったビジネスモデル(南)
…野口 悠紀雄

<児童書>

- ・かわうそ3きょうだいとらのまき
(石・国・南) …あべ 弘士
- ・ねぼすけふくろうちゃん(石)
…マーカス・フィスター
- ・かさちゃんです。(国) …とよた かずひこ
- ・はじめてのプログラミング(国・南)
…たきりょうこ
- ・14歳からのパレスチナ問題(南)
…奈良本 英佑
- ・五七五の夏(石・国・南) …万乃華 れん

※掲載の本は所蔵館に限らず、市内3図書館どこでも貸出(貸出中は予約)が可能です



記録が伸びる! 陸上競技メンタル 強化メソッド

井村 久美子 著
実業之日本社

陸上はメンタルスポーツ！誰でも必ず鍛えられる！今より強い自分になり最高のパフォーマンスを発揮するためのメンタル強化法を豊富なイラストや図を使って徹底解説します。(石)

図書館であなたの人生の一冊に出会おう

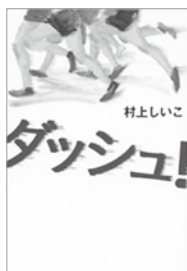
読書人

今月のテーマ

「世界陸上」

世界陸上競技選手権大会2017（世界陸上2017）は8月4日（金）から13日（日）までの10日間、イギリスのロンドンで開催されます。

図書館では陸上競技関連の解説書や小説をご用意しております。



ダッシュ!

村上 しいこ 著
講談社

キャプテンとして認めてもらえているのか不安を抱えていた真歩だったが、部員たちにもそれぞれに悩みがあることを知り、励まし合って全国大会を目指す。(石・国)



スタート・イン・ライフ

川島 誠 著
双葉社

「アジアの帝王」であった父の言うとおりの道を歩いてきた。だけど今日、僕は父のコピーをやめる。新たな人生をはじめの僕のこれからは—長編青春小説 (南)



ゴールライン

秋木 真 著
岩崎書店

姉に「走れ!」と命令され陸上クラブに入った少年だったが、自分が走る意味を見出していく。ゴールラインに向かって夢中で疾走する少年たちの物語。(石・南)



はじめよう!
陸上競技

苅部 俊二 著
ベースボール・マガジン社

基本動作を試してみたいくなる練習メニューが多数掲載。陸上競技が苦しい人やもっと得意になりたい人のために、写真や図を使ってわかりやすく解説。(国・南)



みるみる上達!
スポーツ練習
メニュー8
陸上競技

征矢 範子 監修
ポプラ社

陸上競技の練習方法を基本的なことから本格的なことまで写真を使って徹底紹介。練習メニューの組み立て方や用語解説も掲載。(南)



やろうよ
陸上競技

中田 有紀 著
ベースボール・マガジン社

かけっこ、走り幅跳び、ハードル走の基本や、すべてのスポーツに役立つ「動きづくり」など写真やイラストでわかりやすく解説します。(石・国)

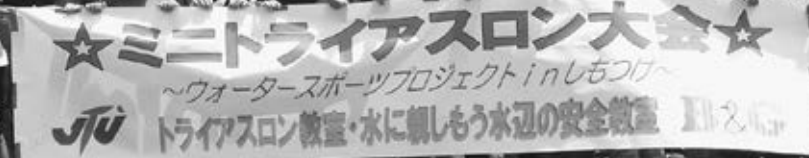
◇紹介文の最後に、所蔵している図書館を表示してあります。【(石)=石橋 (国)=国分寺 (南)=南河内】
所蔵館以外でも予約をいただければ貸出しが可能です。詳しくは図書館にお尋ねください。
石橋図書館 ☎(52)1136/国分寺図書館 ☎(44)3399/南河内図書館 ☎(48)2395



Let's SPORTS

問い合わせ先

スポーツ振興課
☎(32)8920



教育委員会

第12回市民体育祭 テニール大会結果

6月18日に市内3会場で33自治会チームの参加により、開催されました。大会結果は次のとおりです。

市民体育祭の次の予定は、9月3日(日)にキンボールスポーツ大会、10月8日(日)に石橋地区・国分寺地区運動会、南河内地区スポーツフェスティバルとなっております。奮ってご参加ください。

大会結果

石橋(石橋中学校校庭)

優勝 下古山

準優勝 川東

第三位 栄町西

国分寺(国分寺運動公園)

優勝 小金井下町

準優勝 川北

第三位 柴北B

南河内(別処山公園)

優勝 若林南

準優勝 若林北

第三位 富士見町

しもつけクイズ

「正解は」○

詳細は、18ページをご覧ください。



南河内会場優勝：若林南チーム



国分寺会場優勝：小金井下町チーム



石橋会場優勝：下古山チーム

体育協会

スポーツ振興課
☎(32)8920

下野市代表になろう!

栃木県民スポーツ大会 水泳競技 出場者募集

10月15日(日)に行われる、栃木県民スポーツ大会水泳競技の出場選手を募集します。

会場

県立温水プール館(小山市)

募集種目

壮年男子(31歳以上)

50m自由形、50m平泳ぎ、

50m背泳ぎ、50mバタフライ、

200m個人メドレー、200mメドレーリレー、50m×

4リレー

※1人2種目以内、ただしリレーは除く

対象

市在住の31歳以上の男子

申し込み

8月14日(月)までに、スポーツ振興課窓口にてお申し込みください。

市体育協会陸上競技部

担当 江田
☎090(1500)7641

栃木県都市町対抗 駅伝競走大会 出場者募集

平成30年1月28日(日)に行われる栃木県都市町対抗駅伝競走大会の出場選手を募集します。合同練習会兼選考会を行いますので、ぜひご参加ください。

日時

9月9日(土)・10月1日(日)・11月12日(日)・12月3日(日)

午前9時～正午まで(小雨決行)

会場

自治医科大学グラウンド

対象

市内在住・在学の中学生男女・一般男女(高校生以上)





テニス協会

■申し込み・問い合わせ先
担当 井上

スポーツ交流館、国分寺B&G海洋センター、南河内体育センターのいずれかの窓口へお申し込みいただくか、電子メールでお申し込みください。メールでのお申し込みの場合、①氏名②所属③住所または勤務先④連絡先を本文に記載して送信してください。(受付完了の通知を送信します。)

☎090(1467)0265

✉tennis_muraao@nifty.com

テニス協会ホームページ

URL <http://scta.la9.jp/>

秋季テニス教室 参加者募集

■日時

9月2日～30日(毎週土曜日、全5回)午後7時～9時

予備日あり

※初回は午後6時45分

■会場

国分寺運動公園テニスコート

■対象者

市内在住・在勤・在学(高校生以上)の方

※初心者・中級者

■参加費

4,000円(初回徴収)

■申込期間

8月14日(月)～8月31日(木)午後5時

秋季レディースダブルステニス大会参加者募集

市内で活動しているレディーステニスの皆様のための公式試合として、大会を開催します。多数ご参加ください。

■日時

9月8日(金)午前8時30分集合(雨天時は翌週に順延)

■場所

大松山運動公園テニスコート

■対象者

市内のテニスコートで活動されている方

■種目

ダブルス

■参加費

2,500円

■申込期間

8月14日(月)～9月1日(金)午後5時

■その他

ペアの変更は当日まで受け付けますが、キャンセルはできません。ドロウは当日発表します。

卓球部

■問い合わせ先

担当 水越

☎(44)2382

午後10時～11時

市民ふれあい卓球大会

■日時 9月24日(日)

午前9時30分～午後4時

■場所 石橋体育センター

■対象者 市内在住・在勤・在学の方、市登録クラブの小学3年生以上の男女

■内容・種目

・硬式(混合ダブルス)

・ラージ(混合ダブルス)

ペアは初級の人と中級以上の人が当日抽選で組みます。

■参加費

一人500円(保険料含む)

参加費は当日徴収致します。

■申込方法

スポーツ交流館、南河内体育センター、国分寺B&G海洋センターの窓口にお申し込みください。(電話での申し込み不可)

■申込期間

8月14日(月)～9月8日(金)午後5時

■その他 キャンセルは9月8日(金)午後5時まで。

※ラケット、体育館シューズは各自ご用意ください。

柔道界の星！ 高藤直寿選手をみんなで応援しよう！

下野市出身の柔道家・高藤直寿選手を応援していただけの後援会の会員を募集しています。ブラジルで開催されたリオデジャネイロオリンピックでは見事銅メダルを獲得。IJF世界ランキングでは2位に上がるなど、世界で活躍する高藤選手をみんなで応援しましょう！

■年会費

個人 1口1,000円

団体 1口5,000円

※いずれも1口以上から受け付けています。

■会員特典

1. 会員証を発行します。
2. 会報誌を送付します。
3. 応援観戦や壮行会等に参加できます。(参加人数を制限する場合があります)

■入会申し込み

入会をご希望の場合には、入会申込書に必要事項をご記入のうえ次のいずれかの方法でお申し込みください。

- ① 入会申込書を郵送・FAX・メール等により送付し、所定の口座に会費をお振り

込みください。

② 入会申込書と会費をスポーツ振興課窓口(スポーツ交流館)に提出してください。

※入会申込書は、市役所スポーツ振興課窓口、スポーツ交流館、南河内体育センター、国分寺B&G海洋センターのいずれかにお越しいただくか、後援会事務局へご請求ください。また、市HPからもダウンロードできます。

■申し込み・問い合わせ先

高藤直寿選手下野市後援会事務局(下野市体育協会事務局)

☎(32)8920

FAX(32)8611

✉sports@city.shimotsuke.lg.jp





ウォータースポーツプロ ジェクトinしもつけミニ トライアスロン大会

スポーツの基本となる泳ぐことや走ること、自分の命を自分で守るセルフレスキューの基礎を子どもと大人、親子などの世代間交流を交えて楽しく学ぶことなどを目的とした「ウォータースポーツプロジェクト」の一環として、7月8日、国分寺運動公園にてミニトライアスロン大会を実施しました。



前半は、スイム・バイク・ランの3要素を学ぶトライアスロン教室と水に親しむための水辺の安全教室を実施しました。



後半は、ミニトライアスロンレースを実施。教室で学んだ事を活かして、全員が完走できました。優勝者は次のとおりです。

小学生の部

古澤すみれ
14分14秒

親子の部

高橋洋行・航太
16分55秒



問い合わせ先

スポーツ振興課
☎(32)8920

NPO法人

グリムの里スポーツクラブ

問い合わせ先

☎(52)1182(月・水)
金曜日午前9時～午後4時

★栃木SC協働事業

健康(介護予防)体操教室の参加者募集

■日時 9月5日～10月10日

(毎週火曜日、全6回)

■時間 午前10時～11時

※午前9時30分より受付

■場所

スポーツ交流館2F大会議室(9月26日と10月3日のみ石橋体育センター)

■対象 市内にお住まいの概ね50歳以上の市民

■参加費 1,500円

■定員 30名(先着順)

■申込方法

スポーツ交流館内クラブ窓口で参加費を添えて申し込みください。(電話での申し込み不可)

■申込期間

8月8日(火)～22日(火)

■持ち物 運動のできる服装、飲み物、ヨガマットをお持ちの方は当日お持ちください。

健康ハイキング

真夏の奥日光、下界の炎天下を離れて森林浴で爽やかな汗を流しましょう!下り階段、ゆるやかな上り坂ありの初級コースです。ぜひご参加下さい。

■日時

8月20日(日)

■時間 午前6時出発

■場所

湯ノ湖～小田代ヶ原～戰場ヶ原(約8km)
※大松山運動公園駐車場集合

■対象者

市内在住者、在勤者

■参加費

一人3,500円

(入浴料は別途)

■定員

25名(先着順)

■申込方法

スポーツ交流館内クラブ事務局で所定の申込用紙に記入し、振込用紙で入金してください。(電話の参加申込不可)

■受付開始日

8月7日(月)

キッズ教室(トランポリン)参加者募集

トランポリン教室を開催します。皆様の参加をお待ちしています。

■講師

草川奈津子 先生

■日時

(前期) 9月2、9、16、30日、10月7日(毎週土曜日、全5回)
■時間 午前10時～正午

■場所

石橋体育センター

■対象

石橋地区内の小学3～6年生

■参加費

4,000円

■定員

10名(先着順)

■申込方法

スポーツ交流館内クラブ窓口で参加費を添えて申し込みください。(電話での申し込み不可)

※児童の送迎は各自でお願いします。

■受付開始日時

8月18日(金)午前9時



■ **受付開始日**
8月8日(火) (先着順)

■ **参加費** (8回分)
4,000円(幼児のみ保険)

■ **その他** 託児ボランティアを紹介可能です。

■ **対象** 期間中に2歳になる幼児〜未就園児20組程度
※応募数が少ない場合、開講を見合わせる事があります。

■ **会場** 国分寺聖武館

■ **日時** 9月4日、11日、25日、10月2日、16日、23日、30日、11月6日(月曜日、全8回)
午前10時〜11時30分

親子で楽しみながら子どもの成長を実感できます。運動遊び、工作、子ども同士の触れ合いなどを通じて自主性が芽生えます。

未就園児親子体操教室 2ndシリーズ参加者募集

■ **NPO法人夢くらぶ国分寺**
申し込み・問い合わせ先
国分寺B&G海洋センター内クラブ窓口で申込書に参加費を添えて申し込みください。
☎(44)0849(火・水)
金曜日午前8時30分〜午後5時15分

大会結果報告 (スポーツ少年団)

少林寺拳法の大会で優秀な成績を収めました

6月18日に、鹿沼総合体育館フォレストアリーナにおいて少林寺拳法創始70周年記念栃木県大会が開催され、河内龍興寺道院の拳士が日頃の成果を発揮し、最優秀賞をはじめ全員入賞という快挙を達成しました。おめでとうございます。上位入賞者は次のとおりです。

組演武

・小学生初級の部

最優秀賞

古川輝信、杉野新太

優良賞

永山慶悟、菊地陽介

・小学生中級の部

優良賞

鈴木美涼、高橋麻由

・中学生男子の部

最優秀賞

佐藤陽太、石川眞俊

・中学生女子の部

最優秀賞

松本愛花、高橋大空



・親子の部

最優秀賞

富永貴司、富永柚奈

単独演武

・中学生男子の部

優秀賞 五月女侑樹

・中学生女子の部

優良賞 五月女佳緒

予選会突破、全日本大会・関東大会に出場

5月に行われた全日本小学生ソフトテニス大会・関東小学生ソフトテニス大会栃木県予選会で、竹の子クラブの6名が上位入賞し、栃木県代表選手に選ばれました。

おめでとうございます。

関東大会

7月1日〜2日

茨城県神栖市

※県ベスト8までが出場

全日本大会

7月27日〜30日

滋賀県長浜市

※県ベスト4までが出場

高学年男子の部

準優勝

坂 涼太郎(葉小6年)

近藤 俊圭(葉小6年)

※全日本・関東大会に出場

第6位

長谷部 志侑(葉小5年)

伊沢 有翔(国分寺小5年)

※関東大会に出場

高学年女子の部

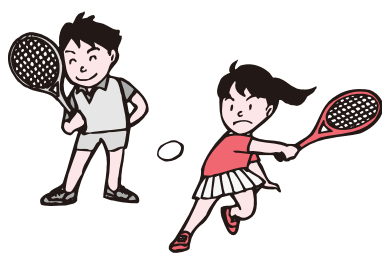
第8位

佐藤 悠衣(石北小6年)

増田 愛丹佳(祇園小6年)

※関東大会に出場

前列左から 増田さん、佐藤さん、坂さん、近藤さん、長谷部さん、伊沢さん



「学び」は楽しく行こう！

生涯楽習だより

音訳ボランティア体験講座
「体験！広報しもつけ
デイズ」版CD作成

「音訳ボランティア」を知っていますか？目の不自由な方のために「広報しもつけ」を音訳し、CDを作成するボランティアです。この体験講座では広報を読み、パソコンでデジタル録音・編集・デイズ版CDを作成します。

ボランティア活動に興味のある方、ぜひご参加ください。

■日程と講座内容(全4回)
①10月5日(木)

「広報しもつけ」を読む

②10月12日(木)

デイズ録音体験①

③10月19日(木)

デイズ録音体験②

④10月26日(木)

デイズ編集体験

■時間 午前10時～正午

■講師 音訳ボランティア

こだま 会員

ボランティア講師団体
■会場・問い合わせ先
生涯学習情報センター

☎(40)0911

親子のプログラミング
体験講座

学習指導要領の改訂により、小学生からプログラミング教育が組み込まれることとなります。保護者の方にも内容を理解していただくためにタブレットを活用して情報教育プログラミングの体験学習を実施します。

タブレットは栃木県シニアセンターが用意します。ぜひご参加ください。

■日程 9月10日(日)

■時間 午前10時～午後3時
30分(昼食休憩あり)

■費用 無料

■定員 親子10組 先着順

■対象者 小学校5・6年生とその保護者

■会場

生涯学習情報センター

■講師 生涯学習ボランティア

ア 塚原 氏

■協力 NPO法人栃木県シニアセンタースタッフ

■申込方法

生涯学習情報センターに電

話でお申し込みください。

■申込期間

8月21日(月)～31日(木)

午前9時～午後5時(水曜、日曜日を除く)

■申し込み・問い合わせ先

生涯学習情報センター

☎(40)0911

原爆・原発と人類展
開催のお知らせ

①パネル展示
「原爆被害の実相と国連での核兵器禁止への取り組み」

■日時

8月20日(土)～28日(月)

午前10時～午後5時

■場所

生涯学習情報センター1階ロビー

②DVD映画会

「原発事故から六年、福島は今」

■日時 8月20日(日)

午後2時～4時

■会場 生涯学習情報センター2階 研修室

③講演会と話し合い

「放射線と健康そして原発問題」

演者である曾根のぶ史氏の論点まとめの後、皆で話し合います。

■日時 8月27日(日)

午後2時～4時

■会場 生涯学習情報センター2階 研修室

共通事項

■費用 すべて無料

■申し込み 不要

■問い合わせ先

非核平和をすすめる下野市の会事務局 曾根のぶ史

☎(44)65288

南河内公民館大規模改修工事(本工事)開始のお知らせ

南河内公民館では、8月17日(木)から平成30年1月末日施設の大規模改修工事(本工事)を行います。

改修箇所は次のとおりです。

・屋根

・側壁

・1、2階のトイレの洋式化・相談室

工事による騒音・振動等、皆様には大変ご不便をおかけいたしますが、ご理解とご協力の程、何卒よろしくお願いいたします。

一目でわかる 見逃さないイベントカレンダー

カッコの数字は広報掲載された月とページです。
詳しくは記事をご覧ください。

- 1 しもつけ親子フェスティバル2017...P22
- 2 ゆうゆう館が臨時休館します...P28
- 3 救急フェアを開催します...P30
- 4 しもつけ元気はつらつ体操サポーター誕生...P32
- 5 しもつけフェスティバル開催...P35

月	火	水	木	金	土	日
	8/1 軒丸瓦スイーツデコ(7.35) 歴史講座(7.36) 事業承継相談会(7.39)	2 ほっと介護教室(7.12)	3 リサイクルバスツアー(7.16)	4 エコバッグづくり体験(7.36)	5 国分寺地区盆踊り・花火大会(7.7) ジュニアシングルステニス大会(7.20) 子どもための美術教室(7.28)	6
7 事業承継相談会(7.39)	8  はるくん	9 司法書士無料相談(8.36)	10 求職者・シニアのための相談会(7.40)	11 いしばし納涼踊り・花火大会(7.7)	12  ゆうちゃん	13
14  誕生日のみんな！おめでとう	15	16	17  りなちゃん	18 子育て巡回相談(8.7)	19 グリム体験教室(8.28)	20 夏休み親子体験ボランティア(8.5) 商工会青年部夏祭り(8.22) グリム体験教室(8.28) 子どもための版画教室(7.28)
21	22	23 ヘルシーライフスタイル講座(8.8) コースターづくり体験(7.36)	24 ドイツ大学生との交流会(8.40) 育児相談(8.7) 行政書士無料相談(8.36)	25 健康づくり基礎教室(8.8) 認知症介護者交流会(8.32)	26 婚活バスツアー(8.4) 親子フェスティバル(8.22) つるカフェ市民講座(8.22)	27  りさちゃん
28	29	30  あんなちゃん	31	9/1	2	3 しもつけフェスティバル(8.35) 救急フェア(8.30)
4 パソコン相談窓口(8.20)	5	6	7	8 レディスダブルステニス大会(8.17)	9  みーぼ	10 親子のプログラミング体験講座(8.20)
11 子育て巡回相談(8.7) 身体障がい者手話勉強会(8.30) 男性の料理教室(8.8)	12 健康づくり基礎教室(8.8)	13 司法書士無料相談(8.36)	14 ヘルシースタート教室(8.7)	15 敬老会(7.26)	16 普通救命講習会(8.30)	17

今月誕生日の児童を掲載しています。掲載されている日付けと写真児童の誕生日は関係ありません。

今月誕生日...誕生日のこのページにお子さん小学生までの写真を載せませんか。メールまたは窓口総務課(32)8886で掲載月の前々月末日(例12月号希望の場合は10月31日)までにお申し込みください。メール申し込みの場合は、①申込者(保護者)の氏名・住所・電話番号②誕生日③写真の児童のニックネーム(記載がない場合は無記名で掲載します)および写真データ(400キロバイト以上が望ましい)をinfo@city.shimotsuke.jpまで送信ください。申込者多数の場合は抽選。提出いただいた写真は返却いたしません。掲載可否の問い合わせにはお答えできませんのでご了承ください。著作権は市に帰属するものとします。広報もせつけは市ホームページでも公開します。

イベント



しもつけ親子 フェスティバル 2017

市内の親子を対象とした親子フェスティバルを行います。市内の幼稚園、認定こども園の先生達がみんなの笑顔のために楽しいプログラムを用意して待っています。ご家族皆さんでお越しください。
※市内各幼稚園・認定こども園にチラシがあります。

■日時 8月26日(土)

午前9時30分～午後0時30分

■場所 国分寺公民館

■内容

①みんなで遊ぼうコーナー

・物を使って遊ぼう

・自分の体を使って遊ぼう

②制作コーナー

・おりがみ

・オリジナルうちわ作り

③子育て相談コーナー

各園の園長先生や、利用者支援相談員が子育ての悩みやご相談に応じます。

④幼稚園・認定こども園紹介

コーナー

各園のパネル展示やパンフ

レットを配布します。
⑤それいけ！
アンパンマンショー

「キリリツと参上！」

かつぶしまん」

午前10時30分～11時15分

アンパンマンが遊びに来ま

す！大人気の仲間たちと一緒に、どんな活躍を見せてくれるのでしょうか。おとうさん、おかあさんも一緒に楽しくすごしましょう！
※アンパンマンショーを行っている間は他のコーナーはお休みになります。

■参加料 無料



■問い合わせ先

(代表) 愛泉幼稚園

担当：小倉

☎(44)7783

下野市商工会青年部 夏まつり開催

下野市商工会青年部では、毎年恒例の夏まつりを今年も開催します。

射的や型抜きなどの昔ながらのゲームを始め、かき氷や焼きそば等の売店や、親子木工教室を開催予定です。

また、毎年好評の抽選会は、午前・午後に1回ずつ行います。500円分のゲーム・売

店利用券を購入すると抽選券が1枚ついてきます。皆様のご参加をお待ちしております。

夏休みの思い出作りとして、ぜひお越し下さい。

■日時

8月20日(日)

午前10時～午後3時

■場所

下野市商工会館(本所)

■問い合わせ先

下野市商工会 本所

☎(44)0202

同 南河内支所

☎(48)0059

つるカフェ市民講座

防災からとりくむ地域包括ケア
～おのおの抜かりなく～

つるカフェとは、地元の在宅ケアに関わる医療・介護・福祉の専門職が中心となり、東日本大震災後の平成23年6

月から行っている勉強会です。災害時には、専門職だけでなく、市民の皆さん一人ひとりが日頃から考え、備えておく

必要があります。それは日頃の在宅医療や地域包括ケアでも同じことです。

今回は防災の視点から地域包括ケアを考える市民講座を開催します。

■日時

8月26日(土)

午後1時30分～4時

(開場午後1時)

■場所

自治医科大学地域医療情報

研修センター大講堂

■第一部

講演

「訪問診療と被災地の経験から考える防災と地域包括ケア」

■講師

古屋聡氏

(山梨市立牧丘病院院長)

山梨で患者の幸せな日常を支える病院の院長として地域医療を実践しながら、被災地や学会を縦横無尽に駆け回る医師からのメッセージです。

■第二部

リレープレゼンテーション

「つるカフェでんでんこ」市民と患者と専門職の備え」

■座長

鶴岡浩樹氏 (日本社会事業大学大学院教授)

■申し込み

不要(当日会場での受け付けをお願いします。)

■参加費

無料(助成：公益財団法人在宅医療助成 勇美記念財団)

■主催・問い合わせ先

第5回つるカフェ市民講座

実行委員会

(事務局：つるかめ診療所)

☎080(5513)6011

☎080(5513)6011

✉tsurucafe@gmail.com

お知らせ

寄付をいただきました

このたび、下野市グリーン保存育成基金に、次の方々から寄付がありました。ありがとうございました。

- 花まつり出店協力会 金5万円
- 農村生活研究グループ 金1万円
- 国分寺支部 金1万円
- パンジー・あざみ金5千円
- 関根井会 金5千円
- 柴北・川南 金5千円

戦没者等の遺族の皆様へ

第十回特別弔慰金の請求期限は、平成30年4月2日までです。請求期限を過ぎると、第十回特別弔慰金を受ける権利がなくなりますので、お早めにご請求ください。

支給対象となる方
平成27年4月1日(基準日)時点で、「恩給法による公務扶助料」や「戦傷病者戦没者遺族等援護法による遺族年金」などを受けとる方(戦没者の妻や父母等)がいない場合

合に、以下の順番で順位が先になるご遺族お一人に支給されます。

支給対象者は、戦没者等の死亡当時のご遺族で

1. 平成27年4月1日までに戦傷病者戦没者遺族等援護法による弔慰金の受給権を取得した方
2. 戦没者等の子
3. 戦没者等の①父母 ②孫
- ③祖父母 ④兄弟姉妹

※戦没者等の死亡当時、生計関係があったことなどの要件を満たしているかどうかにより、順番が入れ替わります。

4. 1から3以外の戦没者等の三親等内の親族(甥、姪など)

※戦没者等の死亡時まで引き続き1年以上の生計関係があった方に限ります。

支給内容
・国債名称
第十回特別弔慰金国庫債券
・額面
25万円(5年償還)

申し込み・問い合わせ先
高齢福祉課 ☎(32)8904

水道水放射性物質の検査結果

検査結果については、ホームページでも公開しています。

採取日	採取場所	セシウム 134	セシウム 137
	基準値 (セシウム 134 及び 137 の合計)	10Bq/kg	
6月15日	南河内第1配水場	不検出	不検出
	石橋第1配水場	不検出	不検出
	国分寺第1配水場	不検出	不検出
	南河内第2配水場	不検出	不検出
	石橋第2配水場	不検出	不検出
	国分寺第2配水場	不検出	不検出

停電後の水の濁りや水圧低下にご注意ください

夏になると落雷による停電が多くなります。

市内の各配水場には、自家発電機が設置されており、停電になっても水を送り続けることができますが、停電してから発電機の電源に切り替わるまで多少の時間がかかってしまいます。そのため、地域によっては停電直後から水の出が弱くなったり、復旧後に水が濁ったりすることがあります。

水が濁った場合、通常はしばらく水を流し続けるときれいになりますが、それでもきれいにならない場合は、水道課までご連絡ください。

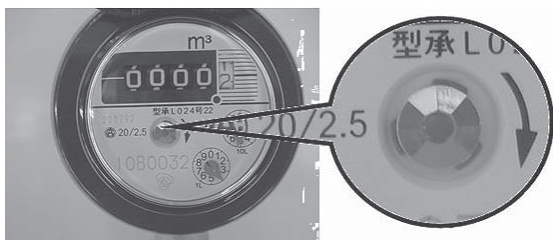
大変ご迷惑をおかけしますが、ご理解・ご協力をお願いいたします。

問い合わせ先
水道課 ☎(32)8911

宅地内の漏水について

宅地内で漏水が発見された場合は、お近くの市指定給水装置工事業者に連絡し、早急に修理(お客様負担)をお願いします。漏水は、すべての蛇口を閉めた状態で「パイロット」とよばれるコマで確認できます(回転していると漏水しています)。漏水も水道料金に加算されますので、各家庭で水道メーターの確認をお願いします。

ご不明な点は水道課までお問い合わせください。



問い合わせ先
水道課 ☎(32)8911

思いやりの心を育てます「人権の花」運動

「人権の花」運動は、小学生児童を対象として昭和57年度から実施されている啓発運動です。

児童が協力しながら花を育てることで、協力、感謝することの大切さ、また生命の尊さを学びながら、情操をより豊かにし、やさしい思いやりの心の体得や人権思想を育むことを目的としています。

6月、吉田東小学校、吉田西小学校、石橋北小学校、吉田小学校、国分寺西小学校、国分寺東小学校の市内6校にコリウスやサルビア、ペコニアなどの苗が手渡されました。



講話を受け、花の苗を受け取った児童からは「花を見た人が元気になるよう大事に育てます。また、花を育てると同時に自分たちの思いやりの心も育てます。」とのお礼の言葉がありました。

一人ひとりの思いやりが明るく差別のない社会を築きます。人権について家族みんなで話し合ってみましょう。

また、市では、人権相談を行っています。詳しくは、巻末「心配ごと相談」をご覧ください。

人権擁護委員より「たくさん違う種類の花を届けに来ました。皆さんも一人ひとり違います。違いを個性として認め合って、皆さん仲良く過ごしてください。」とあいさつがありました。また、人権の大切さを教える教室では、「どうしても、ご両親にも先生にも言えない悩み事がありましたら子どもの人権110番、0120(007)110”に電話してください。必ず相談に乗ります」とお話しされました。



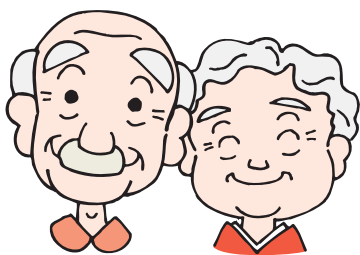
敬老祝い金贈呈のお知らせ

今年度75歳・80歳・85歳・90歳・95歳を迎える方と、100歳以上の方に祝金の贈呈を行います。

■日時

- ・9月5日(火) 午前9時～正午 国分寺公民館大ホール
- ・9月6日(水) 午前9時～正午 南河内公民館 会議室
- ・9月7日(木) 午前9時～正午 GTコミュニティセンター 会議室
- ・9月8日(金) 午前9時～正午 石橋公民館 第一会議室

※対象者には、後日、贈呈の案内通知をいたします。



年齢	平成29年度対象者の生年月日 ※9月1日に本市に住所を有する方が対象です	金額
75歳	昭和17年1月1日～昭和17年12月31日生まれ	5,000円
80歳	昭和12年1月1日～昭和12年12月31日生まれ	
85歳	昭和7年1月1日～昭和7年12月31日生まれ	
90歳	昭和2年1月1日～昭和2年12月31日生まれ	
95歳	大正11年1月1日～大正11年12月31日生まれ	
100歳以上	大正6年12月31日以前生まれ	

問い合わせ先
高齡福祉課 ☎(32)8904

8月1日より国保高齢受給者証が新しくなります

70歳から74歳の国民健康保険被保険者の方へ、8月1日から利用できる高齢受給者証を7月下旬に送付しました。病院等を受診する際は、国民健康保険被保険者証(保険証)と一緒に提示してください。

なお、新しい高齢受給者証は、28年中の所得状況により一部負担金の割合が決定されています。

古い高齢受給者証は、市民課へご返却いただくか、ご自身で破棄をお願いします。

■高齢受給者証の適用時期

1日生まれの方は70歳になる誕生月の1日から、2日以降生まれの方は70歳になる誕生月の翌月1日から適用となりますので、適用月の前月末までにご自宅へ郵送します。

■高齢受給者証の有効期限

平成30年7月31日
ただし、75歳の誕生日を迎える方は誕生日の前日。

■問い合わせ先

市民課
☎(32)888955

国民健康保険限度額適用認定証・標準負担額減額認定証の更新時期です

認定証の有効期限は7月31日です。8月1日以降も認定証が必要な場合は申請をお願いします。

■申請開始日

8月1日(火)
■内容 外来で高額になるときや入院した場合、限度額認定証を提示することにより、医療費の支払いが自己負担限度額までになります。

住民税課税世帯の方は「限度額適用認定申請」、住民税非課税世帯の方は「限度額適用・標準負担額減額認定申請」となります。(限度額適用申請は、国民健康保険税の未納がない方が対象となります。)

また、(食事療養費)標準負担額減額認定申請は、資格証明書を除く住民税非課税世帯の方が対象となります。70歳以上の方に限度額適用認定証は発行されませんが、住民税非課税世帯の方には「限度額適用・標準負担額減額認定申請」をすることができます。

■問い合わせ先

市民課
☎(32)888955

ひとり親家庭の就業支援

○自立支援教育訓練給付金

母子家庭の母及び父子家庭の父が、就職につなげる能力開発のために教育訓練講座を受講した場合に、支払った受講料の60%(上限20万円)を助成します。なお、助成額が1万2千円を超えない場合は支給対象にはなりません。

○高等職業訓練促進給付金
母子家庭の母及び父子家庭の父が、看護師・保育士・介護福祉士・理学療法士・作業療法士等の資格を取得するために養成機関で修業する場合、月額最高10万円(上限3年)が支給されます。

○高等学校卒業程度認定試験合格支援給付金
高等学校を卒業していない母子・父子家庭の親及び子が高等学校卒業程度認定試験の合格を目指すために受講した講座の修了時に、支払った受講料の20%(上限10万円)を助成します。なお、助成額が4千円を超えない場合は対象にはなりません。

どの給付金についても詳細な要件があるため、事前にこ

ども福祉課までご相談ください。

■問い合わせ先

こども福祉課
☎(32)89003

QRコード付シールの申請を受け付けています

市では、認知症等により徘徊癖のある高齢者等に対し、QRコード利用し名前、緊急連絡先等が分かるシールを配布しています。

■利用対象者

・徘徊行動の見られるおむね65歳以上の高齢者
・障害者自立支援法に規定する障害者および障害児で、所在が不明となるおそれがある方。

・その他市長が認める方

■費用 年間1,000円

■申請方法

窓口にて申請用紙と費用徴収用紙を書いていただきます。印鑑と口座の分かる物をご持参ください。

■問い合わせ先

高齢福祉課
☎(32)89004

オレンジリボンキャンペーン「みんなで守ろう!」子どもの笑顔

全国的に児童虐待に関する相談件数は増加しています。児童虐待問題は、社会全体で早急に解決すべき重要な課題となっています。児童虐待問題に対応するため、児童虐待防止講演会を次のとおり開催します。皆様のご参加をお待ちしております。

■日時 8月23日(水)

午後1時30分～3時30分
(午後1時受付開始)

■会場 市役所

■内容 家族の中の暴力と児童虐待・DVの視点から

■講師 認定特定非営利活動法人ウイメンズハウスとちぎ

理事長 中村 明美氏

■参加費 無料

■予約 不要

■対象者 子どもに関わる方

子育て中の方、児童虐待防止

に関心のある方

■問い合わせ先

こども福祉課
☎(32)89003

ご存知ですか？ 児童扶養手当 遺児手当



児童扶養手当

離婚・死亡・遺棄などの理由で父または母と生計を同じくしていない児童について手当を支給する制度です。その目的は、ひとり親家庭等の生活の安定と自立を促進することにあります。

■手当を受けられる人は？

日本国内に住所があり、次のいずれかに該当する児童（18歳に達する日以後の最初の3月31日までの間にある児童、または20歳未満で一定程度の障がいのある児童（児童）を監護している父、母、または、父もしくは母に代わって児童を養育している方）

- ・父または母が死亡した児童
- ・父または母が重度の障がいにある児童
- ・父または母の生死が明らかでない児童

■手当の対象となる場合

- ・父母が婚姻を解消した児童
- ・父または母が死亡した児童
- ・父または母が重度の障がいにある児童
- ・父または母の生死が明らかでない児童

■所得による支給制限

受給資格者または同居の扶養義務者（受給資格者の父母・祖父母・子・兄弟等）の前年の所得が一定の限度額以上である場合は、所得制限により、その年度（8月から翌年7月

■手当の対象とならない場合

- ・父または母から1年以上遺棄されている児童
- ・父または母が裁判所からのDV保護命令を受けた児童
- ・父または母が1年以上拘禁されている児童
- ・婚姻しないで生まれた児童
- ・父・母ともに不明である児童

■手当の支給要件

これらの項目以外にも支給されない場合がありますので、必ず事前にご相談ください。

■児童扶養手当の支給月額（平成29年4月分から）

	全部支給	一部支給 (所得に応じて決定)
1人	42,290円	42,280円～9,980円
2人目の加算額	9,990円	9,980円～5,000円
3人目以降の加算額	5,990円	5,980円～3,000円

まで）の手当の一部または全部の支給が停止されます。

■**公的年金との併給について**
「公的年金給付・遺族補償等の額」が「児童扶養手当の額」を下回るときは、申請をするにより差額分の児童扶養手当が支給されます。ただし、「公的年金給付・遺族補償等の額」が「児童扶養手当の額」を上回るときは、児童扶養手当が全部停止となります。

遺児手当

なお、児童扶養手当の支給月額額は、毎年の消費者物価指数にに応じて手当額を改定する物価スライド措置がとられています。

両親または父母の一方が死亡して遺児となった義務教育終了前（中学校卒業前）の児童を養育している方に、児童の健全な育成及び福祉の増進を図ることを目的に支給されます。

■手当支給要件

日本国民で、市内に住所を有する、次のいずれかに該当する方

- ・父母の一方が死亡した児童を監護する当該児童の父または母で、現に配偶者を有しない方
- ・父母の一方が死亡した児童を父若しくは母が監護しない場合は、当該児童を養育（父母以外の方がその児童と同居して、これを監護し、かつ、その生計を維持することを行う）する方または当該児童を養育する方がいない場合は、当該児童のうち年長の方

・父母が死亡した児童を養育する方、または当該児童を養育する方がいない場合は、当該児童のうち年長の方

■**手当の額**
児童1人につき月額3,000円

支給には所得制限があり、前年の所得に市民税の所得割が課税されている場合には原則として支給されません。

ただし、15歳以下の児童を扶養している方は当該15歳以下の児童1人当たり19,800円を、16歳から18歳までの児童を扶養している方は当該16歳から18歳までの児童1人当たり7,200円をそれぞれ減額した額を所得割とみなします。

■手当の手続きは？

手続の際は、必ず事前にご相談ください。

認定請求の際に、戸籍謄本等の添付書類をご提出いただきます。

■相談・問い合わせ先

こども福祉課
☎(32)8903

耕作放棄地を再生・利用する取組みを支援しています

農業者が第三者の耕作放棄地を借り受けて、再生・利用する取組みとして補助金を交付しています。(補助には一定の条件を満たす必要があります。)

この補助事業は平成30年度までとなっています。取組みへの補助を希望される方は、事前に農業委員会事務局まで必ずご相談ください。

■利用できる補助事業の概要

①耕作放棄地再生利用緊急対策交付金(国事業)

・対象農地

農業振興地域内の農用地

・補助額

交付金10アール当たり5万円

②遊休農地解消支援事業費補助金(県事業)

・対象農地

農業振興地域内の農用地

・補助額

補助金10アールあたり3万円

円(国庫事業への上乗せ可能)

解消費用が10アール当たり6万円相当以上かかる場合)

農業委員会事務局

☎(32)8915

遊休農地に対して利用状況調査を行います

平成28年度に実施した農地パトロールで、遊休農地と判定された農地の解消状況の現地確認を8月に行います。

既に通知した遊休農地について栃木県農地中間管理機構と協議が行われず、遊休農地の解消も行われていない場合は、農地の所有者等に対し、栃木県農地中間管理機構と協議するよう勧告を行います。

この勧告を受けたのち、該当する農地に対する固定資産税、及び都市計画税が、平成30年度分から引き上げられる場合があります。賃貸借等により貸し付けている農地が遊休農地になってしまっている場合も、この対象となりますのでご注意ください。

農業委員会事務局

☎(32)8915

こんにちは!!下野市障がい者相談支援センターです!!

どんなところ?

障がいをお持ちの方や、そのご家族、または障がいのある方の生活を支援している地域の皆様の相談窓口です。

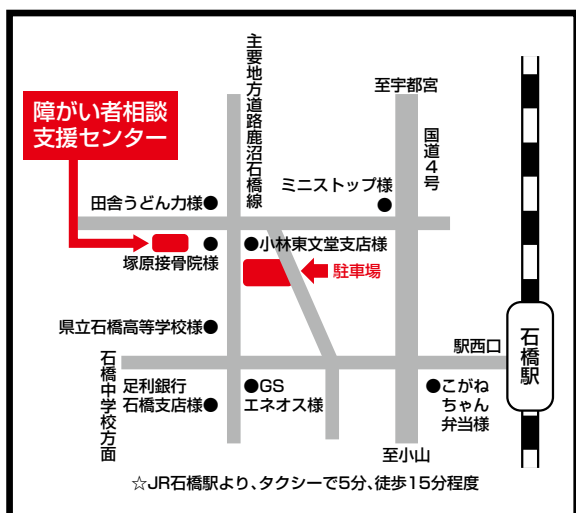
どんなことをしてくれるの?

生活のなかでお困りのことについてお話をうかがいます。そして一緒に解決に向けて考えていきます。相談された方のプライバシーは厳守いたします。

例えば

- ◎福祉サービスの利用の仕方がわからない
- ◎将来のことが心配
- ◎子どものことが心配
- ◎仕事や居場所が欲しいなど

まずはお気軽にご相談ください。ご希望があればご自宅への訪問相談にも対応いたします。



下野市障がい者相談支援センター
 〒329-0511 下野市石橋950-2
 ☎(51)2771 FAX(53)4621

就業構造基本調査への 回答協力をお願い

総務省統計局では、10月1日現在で、就業構造基本調査を実施します。

この調査は日本の就業・不就業の実態を明らかにすることを目的として、統計法に基づき実施する国の重要な統計調査です。調査結果は雇用政策、経済政策など各種行政施策の企画・立案のための基礎資料として活用されます。

調査対象は無作為に選ばれた全国52万世帯で、その世帯にふだん住んでいる15歳以上の世帯員約108万人です。

調査をお願いする世帯には8月下旬から調査員が伺いますので、調査の重要性をご理解いただき、調査にご協力いただきますようお願いいたします。

なお、回答いただいた内容は統計法により厳しく秘密が守られます。また、統計以外の目的に用いることも固く禁じられています。

問い合わせ先

総合政策課

☎(32)88886

夏休み体験教室

夏休みの子どもや親子を対象とした体験教室（ワークショップ）を開催します。

8月19日(土)

プラバン、レジンアクセサリ、チョークアート、革小物、デコリンクなど。

共催・クラフトショップストロベリードロップ

8月20日(日)

スイーツデコ、アロマ芳香剤、アイシングクッキー、花

万華鏡、ハーバリウム、ビンスノードーム、版画教室など。

時間

午前10時～午後3時

■場所 グリムの館

参加料

500円～1,000円

参加方法

19日・当日各ブースでお申し込みください

20日・一部講座は、グリムの館窓口または電話で、事前予約を受け付けています。定員に余裕のある講座は、当日参加もできます。

申し込み・問い合わせ先

グリムの館

☎(52)1180
講座内容は公式サイト
(<http://www.grimm-net/>)
にも掲載しています。



しもつけ風土記の丘資料館定期歴史講座案内

日時

8月20日(日)、9月24日(日)
午後1時30分～3時30分

講座名

・第1回 埴輪の基礎知識
・第2回 下野市の埴輪

講座内容

・第1回

埴輪とは何か？埴輪から何が分かるのか？埴輪をイチから学ぶ講座。

・第2回

市内にある古墳から出土した埴輪について、種類や特徴についての講座。

講師（市文化財課職員）

・第1回 阿部さつき
・第2回 木村友則

場所

しもつけ風土記の丘資料館

■受講料 100円

■募集人数 各回60名

受付開始

・第1回 8月1日(火)～
・第2回 8月29日(火)～

申し込み・問い合わせ先

しもつけ風土記の丘資料館

☎(44)5049



ゆうゆう館が臨時 休館します

ゆうゆう館改修工事に伴い、次のとおり臨時休館とさせていただきます。ご利用を予定されているお客様には大変ご迷惑をおかけしますが、ご理解ご協力をお願いいたします。

臨時休館日

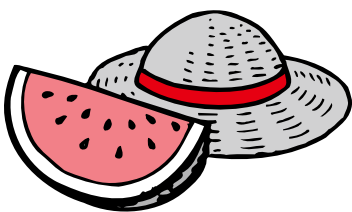
8月21日(月)～8月31日(木)
※9月1日(金)より通常営業いたします。

休館する施設

・天平乃湯
・リフレッシュルーム
・レストラン「てんぴょう」
・味処「てんぴょう」(大・小広間)

問い合わせ先

ゆうゆう館
☎(43)1231



ふれあい館からのお知らせ

■ふれあい館プール ☎(47)1122

ふれあい館プールは 夏休み期間中、拡大営業 しています！

8月7・21日は(午前10時～午後6時)プールのみ臨時営業します。ぜひ、ご利用ください。

9月のプール教室の お知らせ

成人向けレッスンも充実のふれあい館プールでは、各種レッスンで皆様の美容と健康を全面サポートします！

①水曜エンジョイビクス

音楽に合わせて楽しくエクササイズ！楽しいから続けられる・続けられるから効果があります。

■日時 毎週水曜日(20日は休館日のためお休み)
午前11時30分

～午後0時30分

■定員 30名

■受講料

3,000円(3回分)

②金曜リズム&アクア

今年度、新たに加わったレッスンです。軽快な音楽に合わせて楽しくエクササイズ！水中の全身有酸素運動です。

■日時 毎週金曜日

午前10時30分

～11時30分

■定員 30名

■受講料

4,000円(4回分)

③金曜アクアシェイプ60

水圧のかかった中での運動なので陸上よりも、効率よくシェイプアップ！理想のボディを手に入れよう！

■日時 毎週金曜日

午後7時10分～8時10分

■定員 30名

■受講料

4,000円(4回分)

④木曜ウォーキング&アクア

プールを利用し、体のバランスを調整します。肩・膝・腰の痛みの解消。心身のリラックスマで効果があり、激しい動きは少ないのでプール初心者の方でも安心して参加できます。

■日時 毎週木曜日

午前11時30分

～午後0時30分

■定員 30名

■受講料

4,000円(4回分)

⑤水曜ゆったり水泳&体操

水泳も水中運動も楽しめる欲張りクラス！水に潜るところから練習しますのでプール入門者にも最適です。

■日時 毎週水曜日(20日は休館日のためお休み)

午前10時30分

～11時30分

■定員 30名

■受講料

3,000円(3回分)

⑥木曜レディーススイミング

女性限定のクラスで周りを気にせず伸び伸びレッスン！美しく・楽に・みんなであらゆる泳ぎましょう！

■日時 毎週木曜日

午前10時30分

～11時30分

■定員 20名

■受講料

4,000円(4回分)

小学生向け体幹育成教室 はじめました！

お子様の運動能力を高めた「ケガのしにくい強い身体作り」スポーツパフォーマンス向上を目指したいお子様のための教室です。未来のアスリートを目指そう！

■日時

8月5日(土)・26日(土)

午後1時30分～2時30分

■場所 ふれあい館内研修室

■対象 小学1年生～6年生

■定員 10名

■受講料 1,000円/回

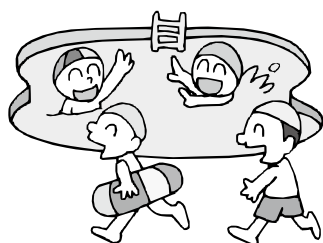
■講師 相澤 洋平(柔道整復師) JCCAマスタートレーナー)

■申し込み・問い合わせ先

☎090(5434)5185

✉mblink2016@gmail.com

http://linkrdy.jp



手話講習会 入門コース ～はじめての手話～

市社会福祉協議会では、手話を通じて聴覚障がい者の理解を深め、ボランティア活動への関心を高める為に、手話講習会を実施します。

はじめての方にも分かりやすく楽しく学べる内容です。ぜひご参加ください！

日時

【全15回】

9月22日～1月19日までの金曜日（祝日・年末年始を除く）

午後1時30分～3時

■会場 ゆうゆう館

■受講料 無料

対象者

市内在住・在勤者の方

※応募状況により、初めて受講される方を優先させていただきます。場合があります。

申し込み

8月1日(火)～8月31日(木)の期間までにお申し込みください。

申し込み・問い合わせ先

市社会福祉協議会

☎(43)12336

☎(44)58007

身体障がい者のための 手話勉強会

市身体障害者福祉会では、身体障がいを持つ方のコミュニケーションを豊かにし、身体障がいを持つ方同士が交流することを目的に定期的な集まりの場を提供しています。

日時

9月11日(月)

午後1時30分～3時

会場

ゆうゆう館

受講料

無料

対象者

市内在住・在勤で身体障がい者手帳をお持ちの方

申し込み・問い合わせ先

市身体障害者福祉会事務局
(市社会福祉協議会)

☎(43)12336

☎(44)58007



救急フェアを開催 します

石橋地区消防組合消防本部では、9月9日の「救急の日」に伴い、救急フェアを実施します。

日時

9月3日(日)

午前9時30分～11時30分

※雨天中止（小雨決行）

場所

壬生町おもちゃ博物館

主な内容

- ① 応急手当の指導・説明（心肺蘇生法を含む）
- ② 医師による健康相談
- ③ コーディネーターによる臓器移植に関する説明
- ④ 消防自動車の展示
- ⑤ 住宅防火対策についての展示

問い合わせ先

石橋地区消防組合消防本部
警防課 救急救助係

☎(53)6167

☎(53)6174

普通救命講習会

石橋地区消防組合消防本部では、応急手当の知識と技術を身に付けていただくための講習会を実施しています。

訓練は訓練用人形を使って行い、終了者には普通救命終了証を交付します。

また、10名以上での申し込みは随時行っています。

日時

9月16日(土)

午前9時～正午

場所

石橋地区消防組合消防本部

内容

- ① 救命手当での必要性
 - ② 心肺蘇生法（実技）
 - ③ AEDの使い方
- ※講習は無料です。講習を受講するには申し込みが必要で、詳しくは石橋地区消防組合ホームページをご覧ください。

問い合わせ先

石橋地区消防組合消防本部
警防課 救急救助係

☎(53)6167

☎(53)6174

URL <http://www.119-ffd.or.jp/>

「なんびょうサポート とちぎのびょう」の開催

とちぎ難病相談支援センターでは、疾病の原因が不明で治療方法が確立されていない難病に対する理解を深めるとともに、相互理解のきっかけの場となることを目的とし、「なんびょうサポートとちぎのつどい」を開催します。ぜひご来場ください。

日時

9月9日(土)

午前9時30分

～午後3時30分

会場

とちぎ健康の森

参加費

無料

対象者

- ・ 難病患者及びその家族
- ・ 難病相談支援関係者
- ・ 難病やボランティア活動に関心のある方

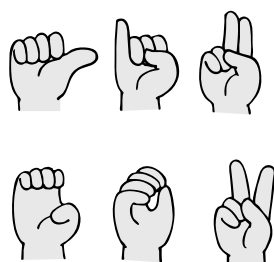
申し込み・問い合わせ先

とちぎ難病相談

支援センター

☎028(623)6113

FAX028(623)6100



道の駅しもつけ 食のオープンスクール 実施中!

道の駅しもつけでは、料理教室を毎月実施しています。

四季折々の食材を使った家庭でも簡単に作れる素敵なメニューをご紹介します。

■日時 9月14日(木)

午前10時30分～午後1時

■テーマ (メニュー)

「お弁当レッスン 冷めてもいいしレシピ」

・肉巻きおにぎり

・かぼちゃの茶巾絞り

■講師 料理研究家

白居芳美 先生

■参加費 1,500円程度

(当日集金)

■定員 各部 32名

■申込受付日 8月24日(木)

■受付方法

電話 (午前9時30分～午後6時)

食のオープンスクールホームページ内メールフォーム

(午前9時30分～夜12時)

※小学生未満のお子様の参加・同伴はご遠慮ください。

※応募者多数の場合には抽選を行います。当選結果は「参加のしおり」の発送をもって

代えさせていただきます。
※定員に満たない場合には、延長して受付します。

■申し込み・問い合わせ先

食のオープンスクール運営事務局

☎028(635)2577

下水道排水設備工事責任 技術者試験のお知らせ

■日時・場所

10月26日(木)

午後2時～午後4時

コンセーレ (宇都宮市)

■受付期間

8月31日(木)まで

■申込書類の配布場所

公益財団法人とちぎ建設技術センター及び下水道課で配布します。

※受験資格については、公益財団法人とちぎ建設技術センターのホームページまたは試験案内をご確認ください

■申し込み・問い合わせ先

公益財団法人とちぎ建設技術センター 企画研修課

☎028(626)3187

下水道課

☎(32)8912

下水道排水設備工事責任 技術者更新講習会 のお知らせ

下水道排水設備工事責任技術者の更新講習会を実施しますのでお知らせします。

■更新講習会対象者

現在この資格を有し、有効期限が平成30年3月31日までの方。または、有効期限が平成29年3月31日で切れ、現在資格が失効している方

■申込期間

8月31日(木)まで

■当日消印有効

■申込書類

申込書類は、公益財団法人とちぎ建設技術センターから本人あてに送付しました。

■日時・会場

○第1回

10月24日(火)

午後2時～4時

佐野市文化会館

○第2回

11月9日(木)

午後2時～4時

宇都宮市東市民活動センター

○第3回

11月12日(日)

午後2時～4時

下水道課

☎(32)8912

栃木県教育会館

■申し込み・問い合わせ先

公益財団法人とちぎ建設技術センター 企画研修課

☎028(626)3187

下水道排水設備工事責任 技術者試験講習会及 び模擬試験

■日時・場所

9月26日(火)

午前10時～午後5時

コンセーレ (宇都宮市)

■受付期間

8月31日(木)まで

■当日消印有効

■試験講習会申込書

公益財団法人とちぎ建設技術センター及び下水道課で配布します。

※受験資格については、公益財団法人とちぎ建設技術センターのホームページまたは試験案内をご確認ください

■申し込み・問い合わせ先

公益財団法人とちぎ建設技術センター 企画研修課

☎028(626)3187

下水道課

☎(32)8912

8月は「家庭の日」 推進強調月間です

家庭は最も大切な家庭のよりどころであり、青少年が基本的な生活習慣や規範意識を身に付け、人格を形成する上で大きな役割を担う場です。栃木県では、家庭のあり方について見つめなおし、家族でふれ合う時間をつくるため、毎月第3日曜日をふれあい育む「家庭の日」と定めています。

8月は「家庭の日」推進強調月間です。

次代を担う子どもたちが夢や希望を持ち心豊かでたくましく成長していくために、私たち大人が積極的に子どもたちと関わり、家族の絆を深め、家庭の大切さについて意識の醸成を図りましょう。

■問い合わせ先

栃木県県民生活部人権・青少年男女参画課

☎028(623)3075



イベント

お知らせ

募集

相談

就職

今年も「しもつけ元気はつらつ体操」のサポートが誕生しました！

「しもつけ元気はつらつ体操」は、重りを手足に付けて6種類の運動を行い、筋力やバランス向上を図る体操です。7月から始まったサポーター養成講座で、新たに37名のサポーターが誕生しました。今後は9月から始まる公民館講座や、地域ふれあいサロン等での活動をお手伝いいただく予定です。



問い合わせ先
高齡福祉課
☎(32)8904

認知症の方を介護している介護者交流会のお知らせ

認知症の方を介護している家族の交流と情報交換の場として、介護者交流会を開催します。同じ立場の仲間同士の時間を過ごしてみませんか？

開催日時

8月25日(金)
9月29日(金)

場所

午前10時～正午
南河内児童館1階

対象者

現在介護している方または過去に介護した経験がある方
■内容 情報交換など

参加費 無料

申し込み・問い合わせ先

各地域包括支援センター
みなみかわち
☎(48)1177
こくぶんじ
☎(43)1229
いしばし
☎(51)0633

個人事業税の納税について

8月は、平成28年中に個人で事業を営まれていた方に、個人事業税が課税されます。納める額は、原則として所得金額から290万円を引いた額に次の税率を乗じた金額となります。

区分	事業の種類別	税率
第一種事業	物品販売業、製造業、不動産貸付業等	5%
第二種事業	畜産業、水産業、薪炭製造業	4%
第三種事業	医業、弁護士業、理美容業等	5%
	あんま・はり・きゅう等の業等	3%

■問い合わせ先
栃木県税務所
個人事業税担当
☎0282(23)3414



「ジュニア知事さん」作文募集

県では、「もし私が知事になったらこんなことをしてみたい」をテーマとした作文を募集します。知事になってふりかえりを書いて送ってください！

対象

県内に通学か在住している小学校4～6年生

応募方法

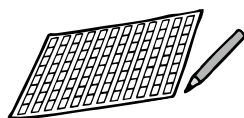
余白に題名を書いた400字づつ原稿用紙1枚にまとめ、裏面に学校名、学年、氏名（ふりがな）、性別を記入して郵送してください。

締め切り

9月8日(金)

申し込み・問い合わせ先

栃木県広報課
☎028(623)2158
〒320-8501
宇都宮市埜田1-1-20





「明るい社会はあいさつから」社会を明るくする運動

7月4日(火)から6日(木)にかけて、「社会を明るくする運動」街頭広報活動がJR各駅前等で行われました。

この活動は「犯罪・非行の防止と更生の援助のため、地域住民の理解と参加を求め」ことを目標として実施されたものです。

当日は、保護司会・更生保護女性会・民生委員児童委員協議会の皆さんが、地域啓発活動の一環としてポケットティッシュ等を配布し、地域住民の方々に「社会を明るくする運動」への理解と協力を呼びかけました。

土のう袋を配布します

台風や局地的な大雨により、ご自宅の敷地や家屋が浸水することがあります。

市では、水害から住宅・事業所を守るため、ご希望により土のう袋を無料で配布しています。いざという時のためにご活用ください。

配布期間
8月1日(火)
～11月30日(木)

平日の午前9時～午後5時

配布場所・方法

安全安心課窓口でのお渡しとなります。お越しの際は事前にご連絡をお願いします。

なお、配送・回収は行っておりません。

配布物

土のう袋(縦約60cm×横約45cm)
※1個人・団体につき20袋まで

※土のう袋に入れる土砂は各自ご負担いただきます

問い合わせ先

安全安心課

☎(32)8894

中学校卒業程度認定試験

就学義務猶予免除者等の中学校卒業程度認定試験が実施されます。

受験資格

①就学義務猶予免除者である方または就学義務猶予免除者であった方で平成30年3月31日までに満15歳以上になる方

②保護者が就学させる義務の猶予または免除を受けず、かつ平成30年3月31日までに満15歳に達する方で、その年度の終わりまでに中学校を卒業

できないと見込まれることについてやむを得ない事由があると文部科学大臣が認められた方

③平成30年3月31日までに満16歳以上になる方(①及び④に掲げる場合を除く。)

④日本の国籍を有しない方で、平成30年3月31日までに満15歳以上になる方

受験案内配布期間
7月10日(月)～9月8日(金)
(各都道府県教育委員会及び文部科学省にて配布)

願書受付期間
8月21日(月)～9月8日(金)

願書受付 受験希望者は、文部科学省に出願書類を書留

木支部

〒02882(23)02255

宇都宮地方・家庭裁判所栃

木支部

にて提出してください。

試験日 10月26日(木)

試験会場 未定(後日通知)

試験科目 国語、社会、数学、理科、外国語(英語)

試験の方法
筆記試験とする。ただし、特別の配慮を必要とする場合は別途協議します。

合格発表 12月4日(月)に結果通知を発送する。

問い合わせ先
栃木県教育委員会事務局教職員課

☎0288(623)3391

無料調停相談会を開催します

日時 9月12日(火)
午前10時～午後3時

場所 栃木公民館
(栃木市日ノ出町14番36号)

相談内容 交通事故、土地・家屋、サラ金、隣家とのトラブル、離婚、養育費、婚姻費用、離縁、相続、家庭内・親戚とのトラブルなど

相談料 無料

問い合わせ先
宇都宮地方・家庭裁判所栃

木支部

〒02882(23)02255

木支部

木支部

5月 透析室(23床)オープン



医療法人社団友志会

石橋総合病院

〒329-0596 栃木県下野市下古山1丁目15-4 TEL 0285-53-1134

石橋総合病院が新体制でスタートして5か月が過ぎました。5月から透析室(23床)がオープンしました。地域医療を担う総合病院として、地域のみなさんのお役に立てるよう職員一同がんばりますのでよろしくお願ひします。

診療科：内科、神経内科、小児科、外科、整形外科、脳神経外科、皮膚科、泌尿器科、婦人科、眼科、耳鼻咽喉科、放射線科、リハビリテーション科、麻酔科

広告

自治医科大学薬師祭実行委員会からのお知らせ

お笑いLIVE開催

薬師祭のLIVE企画として、お笑いLIVEを開催します。チケットや日時、出演者等の詳細は薬師祭HP・Twitter・Facebook等で随時発表しますのでご確認ください。老若男女楽しめる内容となっておりますので、お誘い合わせの上ぜひお越しください。

■日時

10月7日(土)、時間未定

■場所

自治医科大学 地域医療情報研修センター 大講堂

■料金

未定

■申込方法

薬師祭HP、Twitter、Facebook等で随時発表予定

■問い合わせ先

LIVE部門長 医学部5年
益永 あかり
☎080(9347)7204
✉ml3102am@jichi.ac.jp

子供向けイベント開催

飛び跳ねたりして遊べるふわふわ、可愛い小動物と触れ合える動物園、こまなどの懐かしの遊びを教えてもらえる昔の遊び、聴診器やブレスレットなどの物作り、みんなでひとつの作品を作りあげる手形アート&DreamTreeなど、様々なイベントをご用意しています。皆様のお越しをお待ちしています。

■日時

10月7日(土)、8日(日) 午前10時～午後4時

■場所

教育研究棟西側

■料金

無料

・ふわふわ、聴診器作り
・ブレスレット作り 100円
・動物園、昔の遊び、手形アート&DreamTree 無料

■問い合わせ先

フレンドパーク部門長
医学部1年 中平 啓倫
☎060(9288)8070
✉ml17077hn@jichi.ac.jp

天達武史講演会のお知らせ

こんにちは！薬師祭では講演者をお招きして講演会を行います。

今年はとくダネー！の天気予報担当の天達武史様を講師としてお招きし、天気に関する講演会を開催します。

多くの皆様楽しんでいただける内容になっていきますので、ぜひお越しください！

■講演者

天達武史(とくダネー)の天気予報担当)

■日時

10月8日(日) 午後1時30分～3時

■場所

自治医科大学 教育研究棟1階 大講堂

■定員

300名(先着順)

■料金

無料

■問い合わせ先

講演会部門 部門長
医学部5年 古川 遼
✉kusushikouenkai2017@gmail.com

オープンキャンパス(医学部)のご案内

今年も薬師祭でオープンキャンパスを行います。

■日時

10月8日(日) 午前9時30分(受付開始)～午後0時30分

※説明会

午前10時30分～11時30分

■場所

教育・研究棟1階 大教室1

■入場料

無料。事前申し込みが必要ですので、自治医科大学HPからお申し込みください。

■問い合わせ先

薬師祭オープンキャンパス担当
医学部5年 富澤 優太
✉ml3073yt@jichi.ac.jp

バザー物品提供のお願い

自治医科大学で10月に行われる薬師祭では今年度も、チャリティーバザーを行います。利益は全額、福祉・医療関係団体等への寄付を予定しております。この趣旨をご理解いただいたうえで、バザー物品の提供にご協力ください。

ますようお願い申し上げます。ご都合が合う日にこちらから回収に向かいますので、お問い合わせください。

■問い合わせ先

代表

医学部1年 廣瀬 一樹

☎080(6775)8155

✉kusushibazaar@gmail.com

協賛店の募集

毎年薬師祭にて、多くの企業、市民の皆様方から協賛金・協賛品の御協力をお願いしています。つきましては、本年度も協賛店の募集をさせていただきます。ご希望の場合はお問い合わせ先までご連絡ください。詳しい資料をお送りします。皆様のご支援、ご協力をお願いします。

■問い合わせ先

パンフレット部門長
医学部4年 山田 将大
☎080(4018)4712
✉kusushipamphlet@gmail.com

イベント

お知らせ

募集

相談

就

職



SHIMOTSUKE Festival 2017

2017.9.3 sun

11:00-20:00

FOOD & MUSIC
SHIMOTSUKE FESTIVAL
Our website: shimofes.com



■会場
下野市役所 市民ひろば (栃木県下野市笹原26番地)
★JR宇都宮線「自治医大駅」西口徒歩1分

下野市の美味しいグルメや豪華アーティストによるライブなど 熱い夏を締めくくる最後の夏フェス! あなたの知らない!? 下野市の美味しくて楽しい一面をとくとご堪能あれ!!
イベント内容 / フード出店、音楽ライブ、医療トークショー、雑貨・物販、ワークショップ etc....

主催 / しもつけフェスティバル実行委員会 共催 : 一般社団法人シモツケクリエイティブ (お問合せ : info@shimofes.com)
協力 / 下野市職員労働組合 後援 / 下野市、下野市観光協会、下野新聞社

募集

男女共同参画推進委員 を募集します

■内容

第二次下野市男女共同参画プランの進捗管理および男女共同参画に関する施策の推進に関して、市民の視点から広く意見・提言をいただきます。

■任期 委嘱の日から2年間

■会議開催回数 年2〜3回程度

■募集人数 3名

■報酬 日額6,000円

■応募資格

①市内に在住する20歳以上の方
②平日昼間に開催される会議に出席できる方

③原則として、市で設置する他の審議会、委員会等の委員でない方

④市議会議員及び市職員でない方

■応募方法 市民協働推進課または市ホームページから取得した応募用紙に必要事項を記入のうえ、市民協働推進課まで郵送、FAX、電子メール

ル、または直接お持ちください。なお、応募用紙は返却いたしません。

■応募期間

8月1日(火)〜31日(木)

■選考結果

書類審査を行い9月末頃までに応募者全員に通知します。

■申し込み・問い合わせ先

市民協働推進課

☎(32)88007

FAX(32)86006

✉shiminkyoudousushin@city.shimotsuke.lg.jp

~お一人暮らしでお食事やお風呂が不安な方~

こちらは食事付きのアパートのような施設です!

◆所得が少ない方でしたら低額でご利用いただけます。(総額75,000円程度~)

◆同居は出来ないが、1人暮らしの親を近く呼んで面倒を見てあげたい等ご相談ください。

茨城県結城市新福寺 2-7-2
社会福祉法人 筑波会
フローレンス結城
Tel 0296-32-2234

広告

平成30年度保育園・認定こども園新入園児募集について

入園申込書はこども福祉課または各施設で9月1日(金)から配付します。

1号認定(教育標準時間認定)

受付期間

9月11日(月)～9月29日(金)

提出先

希望する施設へご提出ください。

2・3号認定(保育標準時間認定・保育短時間認定)

受付期間

10月2日(月)～10月27日(金)

提出先

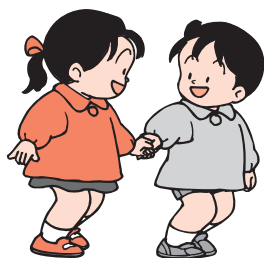
こども福祉課へご提出ください。

※入園説明会や施設見学会の日程については各施設に直接お問い合わせください。

問い合わせ先

こども福祉課

☎(32)8903



相談

司法書士・行政書士

無料相談

○司法書士相談

不動産登記、商業・法人登記、多重債務、140万円を超える民事裁判手続き、成年後見関係など。

日時

8月9日(水)

9月13日(水)

相談時間

午前10時～正午

会場

ゆうゆう館

定員

4名(事前予約制)

予約・問い合わせ先

栃木県司法書士会小山支部

本多絵美 ☎(37)9120

○行政書士相談内容

相続や遺言、農地転用、開発行為、成年後見、離婚等についての相談など。

日時

8月24日(木)

9月28日(木)

相談時間

午前10時～正午

会場

1 相談者あたり概ね30分間
ゆうゆう館

定員

4名(事前予約制)

就職

予約・問い合わせ先

行政書士会小山支部
生田目安夫 ☎(52)2350

臨時保育士等の募集

応募資格

保育士資格、保健師資格、看護師(准看護師)資格のいずれかの資格をお持ちの方

募集人員

若干名

賃金等(時給)

①フルタイム…1,200円

②短時間勤務…1,100円

保健師…1,200円

看護師(准看護師)…1,100円

(通勤割増賃金・時間外勤務手当有) 社会保険加入

勤務日・勤務時間

月曜日～金曜日

午前7時～午後7時のうち

①フルタイム…7時間45分(休憩時間60分)

②短時間勤務…4時間

※週5日勤務・日・祝日休み

※土曜勤務・時間外勤務有

勤務先

市立保育園

■応募方法 市販の履歴書に写真を貼付し提出してください(資格証の写しを添付のこ と)。

申し込み・問い合わせ先

こども福祉課

☎(32)8903

自衛官採用試験

平成30年3・4月に入隊する各種自衛官を募集します。

航空学生

応募資格

・(海) 高卒(見込含) または高専3年次修了者(見込含)

18歳以上23歳未満

・(空) 高卒(見込含) または高専3年次修了者(見込含)

18歳以上21歳未満

受付期間

9月8日(金)まで

試験日

9月18日(月)

一般曹候補生

応募資格

18歳以上27歳未満の男女

受付期間

9月8日(金)まで

試験日

9月16日(土)、17日(日)(いずれか一日)

自衛官候補生

応募資格

18歳以上27歳未満の男女

受付期間

9月8日(金)まで

試験日

9月～10月(受付時にお知らせします)

※各種応募年齢は、平成30年4月1日現在です。

問い合わせ先

自衛隊小山地域事務所

☎(25)4763

「若年求職者パウチャ―事業」利用者募集中

県では、45歳未満の求職者の方(受講条件有)を対象に、民間職業訓練の受講費用の半額(上限75,000円)を助成する「若年求職者パウチャ―事業」の利用者を募集しています。

訓練コース

介護職員初任者研修、医療事務、簿記、クレ―ン、大型免許等

申込期間

平成30年3月31日(土)まで

申し込み・問い合わせ先

とちぎジョブモール

☎028(623)3226

輝きたい女性を応援します
「おとう飯（はこ）ー」

日本の6歳未満の子どもを持つ男性の週平均1日あたりの家事・育児時間は、どれくらいだと思いますか？正解は、平成23年の調査で67分。これは、欧米諸国に比べて3分の1程度の時間です。

女性が安心して働くためには、家族のサポートはとて大切。そう理解していても、なかなか育児や家事はできない、特に料理は難しいと感じている男性に向けて、内閣府では「おとう飯」始めよう」キャンペーンを開催しています。

これまで料理をしていない、作ったことはあるものやめてしまったという男性の料理参画の第一歩として、簡単に美味しいご飯を「おとう飯」と命名しました。

みなさんぜひ休日等におとう飯をふるまって、家族の笑顔を見てみませんか。

まずは相談

注文していないのに健康食品が届いた!?

「注文いただいた健康食品を送ります」などと電話があり、申し込んでいないと伝えても、強引に健康食品を送り付けられたという事例があります。

申し込んだ覚えがなく購入するつもりもなければ、電話があったときに、きっぱりと断りましょう。

もし、商品が届いても代金は払わずに、事業者名、住所電話番号をメモした上で、「受け取り拒否」をしましょう。

電話で断りきれずに商品が届いてしまった場合でも、クーリング・オフができることがありますので、わからないことや不安なことがあったら消費生活センターにご相談ください。

下野市消費生活センター
専用ダイヤル ☎(44)4883
市役所2階

■相談日時 月～金曜日

(祝日・年末年始を除く)
午前9時～午後5時

(正午～午後1時を除く)

※来所での相談の場合は、事前に電話でご予約ください。

※土曜日の電話相談は栃木県消費生活センターへ

☎028(625)2227

わかるかな?

まちがいさがし

2枚の写真には違っているところが5つあります。
見つけてみてください。(印刷の汚れは除く。)

※答えは39ページ



▲グリムの館



ふれあい館・ゆうゆう館・きらら館休館日

きらら館はトレーニング室

ふれあい館 ☎47-1126							ゆうゆう館 ☎43-1231							きらら館 ☎52-3711						
日	月	火	水	木	金	土	日	月	火	水	木	金	土	日	月	火	水	木	金	土
		1	2	3	4	5			1	2	3	4	5			1	2	3	4	5
6	7	8	9	10	11	12	6	7	8	9	10	11	12	6	7	8	9	10	11	12
13	14	15	16	17	18	19	13	14	15	16	17	18	19	13	14	15	16	17	18	19
20	21	22	23	24	25	26	20	21	22	23	24	25	26	20	21	22	23	24	25	26
27	28	29	30	31			27	28	29	30	31			27	28	29	30	31		

※7日、17日、21日はプールのみ営業 ※21日~31日は臨時休館

8月

はづき
葉月
August

おもちゃの図書館

ハンディをもつ子も、もたない子も、一緒に遊ぶ場所です。

日時	—
場所	—

■問い合わせ先
社会福祉協議会 ☎43-1236

納税ごよみ

■納期限 8月31日(木)

市県民税	2期
国民健康保険税	2期
介護保険料	2期
後期高齢者医療保険料	2期
国民年金保険料	7月分

メール配信サービス下野インフォメーション

↑携帯電話用QRコード

簡単登録で気象情報(注意報・警報)や地震情報、行政情報、イベント情報などをメール配信します。

■問い合わせ先
総合政策課 ☎32-8886

シルバー人材センター

■刃物研ぎ 午前9時~午後2時

8日(火)	シルバー人材センター (薬師寺1949)
22日(火)	旧やすらぎ荘

■入会説明会(要申し込み) 午前10時~

17日(木)	シルバー人材センター (薬師寺1949)
--------	----------------------

■問い合わせ先
シルバー人材センター ☎47-1124

平美林清掃計画

8月	天平の丘	市職員組合
	花広場	市職員組合
9月	天平の丘	下野市農生研国分寺支部
	花広場	下野市天平の丘観光ボランティアの会

■問い合わせ先
商工観光課 ☎32-8907

心配ごと相談

人権、児童母子、行政など、日常生活でのあらゆる相談に応じています。

国分寺会場	一般相談・総合相談 8月1日・8日・15日 (いずれも火曜日) 児童母子相談 8月22日(火) 法律相談 8月10日(木) 会場：ゆうゆう館
石橋会場	一般相談・総合相談 8月7日・21日 (いずれも月曜日) 児童母子相談 8月28日(月) 会場：石橋公民館
南河内会場	一般相談・総合相談 8月4日・18日 (いずれも金曜日) 児童母子相談 8月25日(金) 会場：南河内公民館

■時間 午後1時30分~3時30分
(法律相談のみ要予約)
(午後1時~4時30分)

■問い合わせ先
社会福祉協議会 ☎43-1236

一次救急医療機関情報

救急告示医療機関当番(一次急患)

●平日・日曜日 17:00~翌日9:00
●土曜日・祝日の前日()の部分) 17:00~翌日17:00
カレンダー内番号が当番医療機関です。事前に電話で確認してください。

日	月	火	水	木	金	土	番号・医療機関名・所在地
		1	2	3	4	5	
		(2)(4)	(3)(5)	(4)(6)	(1)(5)	(2)(6)	①小金井中央病院 下野市小金井2-4-3 ☎44-7000
6	7	8	9	10	11	12	
(1)(3)	(2)(4)	(3)(5)	(4)(6)	(1)(5)	(2)(6)	(1)(3)	②石橋総合病院 下野市下古山1-15-4 ☎53-1134 ※休日・夜間は小児科対応不可。
13	14	15	16	17	18	19	
(2)(4)	(3)(5)	(4)(6)	(1)(5)	(2)(6)	(1)(3)	(2)(4)	③小山整形外科内科小山市雨ヶ谷753 ☎31-1331
20	21	22	23	24	25	26	
(3)(5)	(4)(6)	(1)(5)	(2)(6)	(1)(3)	(2)(4)	(3)(5)	④杉村病院 小山市城山町2-7-18 ☎25-5533・5534
27	28	29	30	31			
(4)(6)	(1)(5)	(2)(6)	(1)(3)	(2)(4)			⑤光南病院 小山市乙女795-4 ☎45-7711
							⑥野木病院 野木町友沼5320-2 ☎0280-57-1011

■とちぎ子ども救急電話相談 ☎#8000
(携帯電話とプッシュ回線以外は、☎028-600-0099)
月~土曜日: 18時~翌朝8時 日曜日・祝休日: 24時間(8時~翌朝8時)

■とちぎ救急医療電話相談(大人の救急電話相談) ☎#7111
(携帯電話とプッシュ回線以外は、☎028-623-3344) 毎日18時~22時
急な病気やけがに関する家庭での対処方法や救急医療の受診の目安などを看護師がアドバイスします。

夜間休日急患診療所

平日・土曜日 19時~22時
日曜、祝日、振替、年末年始
(12月31~1月3日)
10時~12時、13時~17時、
18時~21時
診療科目: 内科、小児科
事前に電話で確認してください。
☎0285-39-8880

休日急患歯科診療所

日曜、祝日、振替、年末年始
(12月31~1月3日)
10時~12時、13時~16時
☎0285-39-8881
所在地: 小山市神鳥谷2251-7
(小山市健康医療介護総合
支援センター内)

目次 Contents

2 Shimotsuke-City Topics まちの話題	14 図書館LibraryInformation
4 連携婚活バスツアー	15 読書人
5 ドナルド・マクドナルド・ハウス 夏休み親子体験ボランティア	16 let's SPORTS
6 保健だより  Health Information	20 生涯学習だより
9 地域ふれあいサロンを紹介します!	21 くらしの情報 (イベントカレンダー)
10  環境トピックス	37 8月のカレンダー
13 新・下野市風土記	40 国際交流員マシアスのコラム

今月の表紙



7月8日に国分寺運動公園にてミニトライアスロン大会が開催されました。例年は大松山運動公園にて開催されていましたが、改修工事のため今年は国分寺運動公園での開催になりました。

元々トライアスロンは、総距離226km（スイム3.8km・バイク180km・ラン42.195km）というとてつもない距離で争われたことから鉄人レースなどとも呼ばれましたが、オリンピックの種目となると時に時間や会場の関係から総距離51.5km（スイム1.5km・バイク40km・ラン10km）で実施され、国体や大会の多くがこの距離を採用しています。

大会当日は、晴天で熱い中、大人も子ども一生懸命ゴールを目指し各種目に挑んでいました。この子ども達の中から将来のオリンピック選手が生まれたらいいですね。

今月の何の日

8月8日 親孝行の日

親孝行全国推進運動協会によって1989年に制定されました。

8月8日がハハ(母)やパパ(父)と読めることと、「ハチハチ」を並びかえると「ハハ(母)チチ(父)」となることに由来してこの日が親孝行の日となりました。

皆さんは普段から親孝行をしているでしょうか？実家に暮らしているときには当たり前のご存在となっておりますが、進学や就職で実家を離れてしまうと、とてもありがたい存在であったと感じます。

しかし、一人暮らしに慣れてくると、日々の生活に追われて疎遠になりがちです。

「孝行のしたい時分に親はなし」という言葉のように、親のありがたみに気づき、親孝行をしようと思ったときにはその親がいないということがあるかもしれません。「親のありがたみなんてまだ分からない」という若い方にも、「親孝行の日」を機にぜひ親孝行をしてほしいと思います。



国際交流員マシアスのコラム

●どっちを選ぶ？ 決断の自由とその重さ



『ヴェア デイー ヴァール ハット、ハット デイーク ヴァール』

これは、「何かを決断することは悩みを伴う」という意味のドイツの古いことわざです。私たちは、普段の生活でも、悩みつつ小さな決断をしています。たとえば、7時半の電車に乗るか、それとももう少しと寝て7時45分の電車に乗るか。コーヒーにミルクを入れるか、砂糖を入れるのか……。

こういった小さな決断に加えて、私たちは時に大きな決断を迫られることもあります。自分の進学先や就職先をどうするべきか、自分の子どもの進路をどうするべきか。誰もが悩む問題だと思います。

けれど、幸いなことに、私たちが自分の人生に関わるような決断をしても、国全体に影響するようないことはほとんどないと思います。ところが、個人の決断が国全体にも関わってくる国があります。たとえば、スイスでは直接民主制が深く根付いているのをご存知ですか？ 議会制度もありますが、年に4回国民投票が行われます。スイス国民は法案や政策について「はい」「いいえ」で決断します。その際には、法案の説明と賛否の

ポイントを中立的な立場でまとめた文書が届けられます。有権者が賛否両方の立場についての情報を得られるので、誰にとっても公正な判断につながります。そのため、投票の結果は国民にとって透明性の高いものになります。

このように、国民の意思が反映されやすいスイスの直接民主制ですが、同時に決断するという重い責任が国民にのしかかります。

私は、日本は国民があまり重要な決断をする必要がない国だと思います。最終的な決断は、議会がするからです。それに、国全体に影響するような重い責任を背負い、悩み続けていたら、普段の仕事などの日常生活に身が入らなくなってしまうからですね。

国の重要なことを決断せずに生きられるのは楽なことです。けれど、それは決まったことに対しては不満があっても、我慢するよりはかはないということの裏返しでもあるのです。

決断を誰かに任せるとは否か、それを決めるのも私たち自身です。これもまた、悩みを伴う決断なのかもしれませんね。

国際交流員マシアスさんによる ママババEnglishサロン開催！

市国際交流協会では、子ども連れの方でも気軽に参加いただける英会話サロンを毎月開催しています。



サロンの様子

国際交流員のマシアスさんと一緒に、遊びながら気軽に英会話を楽しんでみませんか？ もちろん、大人の方のみの参加もOKです。子ども好きの方や外国人の方も大歓迎です！

■日時 ① 9月21日(木) 午前10時～11時 ② 9月28日(木) 午前10時～11時

■場所 薬師寺コミュニティセンター

■講師 国際交流員 マシアス・ブリッタスドーフ

■参加費 無料

ただし参加者は国際交流協会に入会していただきます(年会費1,000円)。

■定員 ①、②それぞれ10名
■申し込み・問い合わせ先 下野市国際交流協会事務局 (市民協働推進課内) ☎(32)88887

ドイツのミュンヘン大学生との 交流会「くぐくぐ細工作り体験」

8月にミュンヘン大学生7名が日本語学習と日本文化体験のために来日し、下野市に2週間ホームステイします。

その期間中に、ミュンヘン大学生と市民の方が、伝統工芸「くぐくぐ細工」を一緒に作る交流会を開催します。

下野市の特産品であるかんぴょうを使ったくぐくぐ細工を作りながら、楽しい時間を過ごしてみませんか？

■日時 8月24日(木) 午後2時～4時

■場所 市民農園 クラブハウス

■参加費 500円(1人1作品)

■定員 10名

■持ち物 絵筆(大小1本ずつ)

■申込期間 8月7日(月)～10日(木)

■申し込み・問い合わせ先 下野市国際交流協会事務局 (市民協働推進課内) ☎(32)88887



前回開催時の様子

■人口と世帯(7月1日現在) 人口/60,279人(+13)、男性/29,917人(+9)、女性/30,362人(+4)、世帯数/23,580世帯(+50)

TAKE FREE

広報しもつけを設置協力いただけるコンビニエンスストアを募集しています。ご協力いただける場合は総合政策課 ☎0285(32)8886 情報広報グループまでご連絡ください。

PC・スマホ 市ホームページ

