

平成 30 年 5 月発行 (毎月1日発行) Shimotsuke City Public Relations



TAKE FREE

2018.5 No.148

Shimotsuke 5

下野市民と市政をつなぐ行政情報紙 [広報しもつけ]



夜明け前が古民家カフェに！

7月8日は、下野市長選挙の投票日です

任期満了に伴い、7月8日（日）に下野市長選挙の投票が行われます。下野市の未来を決める大切な選挙です。皆さん必ず投票しましょう！

下野市長選挙にかかわる日程については、次のとおりです。

内容	期日	時間	場所
立候補予定者説明会	5月30日（水）	午後1時30分～	市役所3階303会議室
立候補届出書類事前審査	6月20日（水）	午前9時～	市役所3階303会議室
告示 （立候補届出受付）	7月1日（日）	午前8時30分 ～午後5時	市役所3階303会議室
期日前投票	7月2日（月） ～7日（土）	午前8時30分 ～午後8時	市役所1階、 自治医科大学医学部教育研究棟 （自治医大は期間時間限定で開設）
投票	7月8日（日）	午前7時～午後8時	市内22か所の各投票所
開票		午後8時50分～	石橋体育センター

立候補予定者は、立候補予定者説明会にご出席ください。
なお、会場の都合により1陣営の出席は3名までとさせていただきます。

※立候補には、日本国民で満25歳以上であることが必要です。
※公職選挙法第11条に該当する方は立候補できません。



投票立会人を募集 します！

有権者の方々が選挙を身近に感じ、気軽に投票できる投票所づくりを目指すため、市長選挙における「投票立会人」を募集します。

投票立会人とは？

投票所において、投票が公平に正しく行われているかをチェックするため、投票に立ち会っていただく方です。

応募資格

市在住の有権者（市選挙人名簿に登録されている方）

当日投票立会人

立会場所

あなたの投票区の投票所

立会時間

午前7時～午後8時

報酬 10,700円（規定の源泉所得税を控除）

昼と夜にお弁当を用意します。

期日前投票立会人

立会場所

市役所

立会時間

午前8時30分～午後8時

報酬 9,500円（規定の源泉所得税を控除）

昼にお弁当を用意します。

申込期限

随時受付。ただし、7月8日（日）執行予定の市長選挙の投票立会人は5月31日（木）までの申込者を優先します。

申込方法

電話、メール、市ホームページから住所・氏名・生年月日・電話番号・所属政党の有無・立会希望（当日・期日前・両方）をお知らせください。
※申込者は「投票立会人候補者名簿」に登録し、今後行われる選挙の投票立会人を依頼します。登録期間は申し込みから4年間です。

※申込者多数となった場合は、従事していただけないこともありますので予めご了承ください。

投票方法等については、広報6月号でお知らせします。

問い合わせ先

市選挙管理委員会

☎(32)8916

✉gyousei@city.

shimotsuke.lg.jp

地域で活躍している自治会長さんを紹介します

石橋地区

石橋上町1区	高山国好	入の谷	橋本守	駅前	荒山 栄	駅東	鈴木孝司	上坪山	野口充夫
石橋上町2区	館 昭吾	下石橋1区	須崎 操	下町	菅井貞雄	医大前	石井健一	東根	小林孝男
石橋上町3区	高倉 久	下石橋2区	黒川 悟	小金山上町	岡本鉄男	鳥ヶ森1東	菊地美徳	塚越	伊澤喜夫
石橋上町4区	真下義雄	富士見町	吉田宗司	関根井	川俣一由	鳥ヶ森2	木村俊治	磯部	古谷勝義
寿町	金田英昭	グンゼ社宅	池田菊夫	小金山北	大高德一	あづま町	松本忠雄	川島	相澤康男
石町	高山正夫	ビレッジハウス(旧第一雇用団地)	川野 満	笹原	佐川光男	南河内地区	稲田文雄	上吉田	鱒淵拓也
旭町	渡辺悦雄	青木一記	青木一記	箕輪	大越洋一	下原	田崎茂光	鯉沼	佐藤 悟
本町1区	高山忠則	青柳幸作	青柳幸作	川東	若林芳文	西区	館野 稔	三王山	上野良治
本町2区	廣沢重芳	野口武司	野口武司	泉町	若林 一	一丁目	影山政夫	西坪山	百武 亘
本町3区	石川利光	上古山3区	青柳政美	川北	大橋一男	二丁目	木島一男	(順不同・敬称略)	
本町4区	有野一良	上原	青柳庄一	川南	大柿 通	三丁目	稲見英雄		
本町5区	橋本秀則	下古山1区	山口三郎	川西	伊沢 章	四丁目	大門重雄		
栄町1・2丁目		下古山2区	高山 光	南国分	前原賢一	五丁目	高山正雄		
栄町3丁目	飯野悦男	下古山3区	須藤 勇	国分1	二宮政司	六丁目	瀬戸川睦己		
栄町4丁目1区	笠野幸男	通古山1区	橋本英男	国分2	二宮政司	日生団地	蓼沼好男		
栄町4丁目2区	青木重男	通古山2区	清水 勉	国分3	小泉 清	成田	大関 茂		
栄町4丁目3区	岩出茂雄	通古山3区	飯野優卿	紫	前原秋夫	町田上	石島一己		
栄町4丁目4区	奥田 勉	通古山4区	青木茂郎	柴南1	佐藤匡省	町田下	海老原輝男		
栄町4丁目5区	下蔵勝治	通古山5区	市村政行	柴南2	島村竜太	谷地賀上	保坂文夫		
栄町4丁目6区	角田 充	通古山6区	高橋邦好	柴南3	渡辺重喜	谷地賀下	大山 茂		
		第二雇用団地	木崎リカ	柴南4	佐取正博	下文狭	佐藤富男		
		若林北部1区	滝澤芳夫	柴南5	松沼 功	西田中	上野栄一		
		若林北部2区	金澤勝敏	柴南6	五月女芳昭	地久目喜	館野富雄		
		若林南	水沼正勝	柴北1	諏訪朝雄	仁良川上	野口文男		
		下長田	篠原寛巳	柴北2	大沼俊一	仁良川下	坂本英希		
		上台	古谷正夫	柴北3	大橋義一	祇園町	須藤 進		
		細谷	川中子進	柴北4	金子康法	自治医大職員住宅	西依紗弥香		
		橋本南	菊地耕作	丸野町	黒須光雄	祇園一丁目北	海老原正道		
		橋本北	駒場信夫	野口マサエ	柴野幸平	祇園一丁目	坂倉 司		

国分寺地区

丸野町	紫	旭ヶ丘	柴南1	柴南2	柴南3	柴南4	柴南5	柴南6	柴北1	柴北2	柴北3	柴北4	鈴野町	丸野町	野口マサエ	坂倉 司	川井 明	川井 明	川井 明
丸野町	紫	旭ヶ丘	柴南1	柴南2	柴南3	柴南4	柴南5	柴南6	柴北1	柴北2	柴北3	柴北4	鈴野町	丸野町	野口マサエ	坂倉 司	川井 明	川井 明	川井 明
丸野町	紫	旭ヶ丘	柴南1	柴南2	柴南3	柴南4	柴南5	柴南6	柴北1	柴北2	柴北3	柴北4	鈴野町	丸野町	野口マサエ	坂倉 司	川井 明	川井 明	川井 明
丸野町	紫	旭ヶ丘	柴南1	柴南2	柴南3	柴南4	柴南5	柴南6	柴北1	柴北2	柴北3	柴北4	鈴野町	丸野町	野口マサエ	坂倉 司	川井 明	川井 明	川井 明
丸野町	紫	旭ヶ丘	柴南1	柴南2	柴南3	柴南4	柴南5	柴南6	柴北1	柴北2	柴北3	柴北4	鈴野町	丸野町	野口マサエ	坂倉 司	川井 明	川井 明	川井 明
丸野町	紫	旭ヶ丘	柴南1	柴南2	柴南3	柴南4	柴南5	柴南6	柴北1	柴北2	柴北3	柴北4	鈴野町	丸野町	野口マサエ	坂倉 司	川井 明	川井 明	川井 明
丸野町	紫	旭ヶ丘	柴南1	柴南2	柴南3	柴南4	柴南5	柴南6	柴北1	柴北2	柴北3	柴北4	鈴野町	丸野町	野口マサエ	坂倉 司	川井 明	川井 明	川井 明
丸野町	紫	旭ヶ丘	柴南1	柴南2	柴南3	柴南4	柴南5	柴南6	柴北1	柴北2	柴北3	柴北4	鈴野町	丸野町	野口マサエ	坂倉 司	川井 明	川井 明	川井 明
丸野町	紫	旭ヶ丘	柴南1	柴南2	柴南3	柴南4	柴南5	柴南6	柴北1	柴北2	柴北3	柴北4	鈴野町	丸野町	野口マサエ	坂倉 司	川井 明	川井 明	川井 明
丸野町	紫	旭ヶ丘	柴南1	柴南2	柴南3	柴南4	柴南5	柴南6	柴北1	柴北2	柴北3	柴北4	鈴野町	丸野町	野口マサエ	坂倉 司	川井 明	川井 明	川井 明
丸野町	紫	旭ヶ丘	柴南1	柴南2	柴南3	柴南4	柴南5	柴南6	柴北1	柴北2	柴北3	柴北4	鈴野町	丸野町	野口マサエ	坂倉 司	川井 明	川井 明	川井 明

自治会に加入しましょう

自治会は、地域の人々が互いに交流し、知恵を出し合い、力を合わせて住み良い地域をつくるために組織されています。地域の一員として、自治会に加入しましょう。

●自治会の主な活動

- 積極的な防犯・防災活動
- 地域の交流を深める行事の開催
- 広報紙や市議会だよりなど、行政の情報資料配布協力
- その他、地区住民の利益増進に関すること

■問い合わせ先

市民協働推進課

☎(032)88887

障がい福祉瓦版

〜2人と1匹(?)が歩む共生社会への道〜

お問い合わせ先
下野市障がい者相談支援センター
☎(37)9970

第1歩 出合い

「はじめまして、下野市障がい者相談支援センターの鈴木です。」

「同じく、毛呂です。」

(毛)「ここで、市の障がい福祉に関する情報を皆さんにお届けします。」

(鈴)「これは太っ腹としか言いようがないですね。もしくは無謀な・・・。」

(毛)「せっかくの機会ですから、目を通していただいた皆さんにとって興味深いものにしたいですよね。」

(?)「で、何をされるのよ?貴重な広報紙の1ページを使っ

てさ。」

(鈴)「??」

(毛)「だ、誰?」

(?)「はじめまして。私はゆうぼん。ゆうがおの妖精だよ。市民を代表して2人に質問していくよ。よろしくね!」

(鈴・毛)「よ、よろしく。」

の現状を伝えていきたいと思っています。」

(ゆ)「現状?」

(毛)「そう。さて、ゆうぼん。『共生社会』って聞いたことあるかな?」

(ゆ)「読んで字のごとく、共に生きる社会ってこと?でも誰と誰が共にってことなんだろう?」

(鈴)「共生社会っていうのは、市が目指している社会のイメージなんだ。下野市障がい者福祉計画にも載っているよ。」

(ゆ)「下野市障がい者福祉計画?聞いたことないなあ。」

(毛)「第5期版として平成30年4月から新しくなって、精神障がい者や障がい児への支援などが加えられたんだよ。詳しくは市のホームページにも載っているから見てみてね。障がい福祉の現状がよくわかるよ。話を戻すけど共生社会というの、簡単にいうと、

老若男女、障がいの有る無し、国籍などに関わらず市に暮ら

す誰もが生き活きと暮らすことが出来る社会の事をいうんだよ。」

(ゆ)「なるほど。それで、その共生社会と、この広報紙とどういう関係があるの?」

(鈴)「共に生きるということ、その前提に、お互いをよく知る、事が必要だと思うのね。」

(ゆ)「ふむふむ。」

(毛)「僕らが仕事としている障がい福祉のことって、なんと言っか、知っている人とそうでない人のギャップが大きい印象があるんだよ。関心のある人にしか分からない世界というか・・・。」

(ゆ)「なんとなく分かるかも。妖精の世界もそんな感じだし。」

(鈴)「・・・まあ、そういう点でいうと障がい福祉の事を知るきっかけとして、この広報紙は1つの手段になり得るのではないかと思ったのよ。」

(毛)「市民の声も反映出来る」と良いな。」

(ゆ)「そんなに大風呂敷広げて大丈夫?」

(鈴)「大丈夫だよ。3人寄れば文殊の知恵って言うでしょ?」

(ゆ)「え?それって、私も入ってるの?」

(次号へ続く)



もろ たかひろ さん

すずき ひさや さん

掲載内容を募集します

障がい福祉に関する現状などを掲載します。皆さまより、掲載して欲しい内容がありましたら取り入れたいと思いますので、当センターまでご連絡ください。

下野市障がい者相談支援センターが移転しました

障がいをおもちの方や、そのご家族からの相談など、障がいのある方の生活を支援する「下野市障がい者相談支援センター」は4月から市役所内に移転しました。

引き続き、地域の皆さまの相談窓口として支援を行ってまいりますので、お気軽にご相談ください。

■問い合わせ先

下野市障がい者相談支援センター(社会福祉課内)

☎(37)9970

✉shimotsuke.soudan@topaz.plala.or.jp

○開所時間

月曜日〜金曜日
午前8時30分

〜午後5時15分

○担当者

相談支援専門員

毛呂貴宏

鈴木寿弥

下野市高齢者保健福祉計画 (第7期)を策定しました

2018年度からの新たな下野市高齢者保健福祉計画を策定しましたので、計画の概要をお知らせします。

計画策定の趣旨

高齢者が住み慣れた地域で安心して暮らし続けられるよう医療・介護・予防・住まい・生活支援が、一体的に提供される、地域包括ケアシステムの構築及び運用と、高齢者の尊厳の保持と自立支援、要介護状態の重度化防止のためにも、地域包括ケアシステムの推進と深化が課題となります。

このため、団塊の世代が75歳以上となる2025年を見据え、市民や地域、関係機関と行政とが協働し、「地域包括ケアシステム」の実現を目指すために新たな計画を策定するものです。

計画期間と位置付け

計画期間は、2018年度から2020年度までの3年です。

また、この計画は、老人福

祉法に定める「老人福祉計画」と介護保険法に定める「介護保険事業計画」を策定し、市総合計画や国・県の施策等と調和が保たれたものとします。

基本方針

「みんなで支え合い 安心して暮らせる 健やかなまちづくり」を基本方針に、次の8つの目標を掲げています。

基本目標

- 1 生きがいづくりの推進
- 2 介護予防・日常生活支援の推進
- 3 介護サービスの充実・強化
- 4 在宅医療・介護連携の推進
- 5 認知症施策の推進
- 6 安全・安心な暮らしの確保
- 7 市民及び関係機関の理解・協力の促進
- 8 計画の点検・評価

介護保険料

本計画期間（2018年度から2020年度）の保険料を下表のように設定しました。

65歳以上の所得段階別保険料（2018年度～2020年度）

	対象者	算定式	保険料 (年額)
第1段階	生活保護被保護者、世帯全員が市民税非課税の老齢福祉年金受給者、世帯全員が市民税非課税かつ本人年金収入等80万円以下	基準額×0.45 (月額 2,498円)	30,000円
第2段階	世帯全員が市民税非課税かつ本人年金収入等80万円超120万円以下	基準額×0.65 (月額 3,609円)	43,300円
第3段階	世帯全員が市民税非課税かつ本人年金収入120万円超	基準額×0.75 (月額 4,164円)	50,000円
第4段階	本人が市民税非課税（世帯に課税者がいる）かつ本人年金収入等80万円以下	基準額×0.85 (月額 4,719円)	56,600円
第5段階	本人が市民税非課税（世帯に課税者がいる）かつ本人年金収入等80万円超	基準額×1.00 (月額 5,552円)	66,600円
第6段階	市民税課税かつ合計所得金額120万円未満	基準額×1.20 (月額 6,662円)	79,900円
第7段階	市民税課税かつ合計所得金額120万円以上200万円未満	基準額×1.30 (月額 7,218円)	86,600円
第8段階	市民税課税かつ合計所得金額200万円以上300万円未満	基準額×1.50 (月額 8,328円)	99,900円
第9段階	市民税課税かつ合計所得金額300万円以上500万円未満	基準額×1.70 (月額 9,438円)	113,300円
第10段階	市民税課税かつ合計所得金額500万円以上700万円未満	基準額×1.90 (月額 10,549円)	126,600円
第11段階	市民税課税かつ合計所得金額700万円以上	基準額×2.10 (月額 11,659円)	139,900円



設立50周年記念表彰を受賞

おめでとうございます

グリムの里スポーツクラブ金田幸子理事長が、栃木県レクリエーション協会設立50周年記念表彰を受賞されました。

誰もが楽しめるレクリエーションやニュースポーツ、軽スポーツの普及や、県内で初めて設立された総合型地域スポーツクラブ「グリムの里スポーツクラブ」の設立に貢献し、設立後も運営委員長や会長を歴任し現在は理事長を務めている等、多年にわたりスポーツ・レクリエーション活動の普及発展に大きく寄与したことが評価されました。



平美林会清掃活動

一斉清掃を実施いただきました

3月28日、天平の丘公園内の平地林において、平美林会の会員約50名によるボランティア清掃が行われました。平美林会は、天平の丘公園の美しい自然を子孫に残すため活動しており、この取組は毎年行われています。

天平の花まつりのお客様に気持ち良く来ていただきたいと、公園内のごみや枯れ枝の収集、園路内の清掃を行いました。

皆さまもぜひ綺麗になった天平の丘公園に遊びに来てください。



しもつけワイズ

「正解は③」

7月8日(日)は市長選挙の投票日です。詳しくは、2ページをご覧ください。

お菓子の家オープン！

グリムの森に新しい名所が誕生

グリムの館「お菓子の家」が、4月30日に完成記念式典を行い、めでたくオープンしました。建物の外観は、グリム童話「ヘンゼルとグレーテル」に登場する魔女が住むお菓子の家として、チョコレートケーキをモチーフにしています。

屋内も内部は球体となっており、カフェレストランとして不思議な空間の中で美味しいコーヒーとパンケーキをお召し上がりいただけます。また、2階はキッズスペースとして利用できますので子どもも楽しめるお店です。

営業案内 午前11時から午後5時まで
(定休日は毎週火曜日、月末日)



下野市100のコトが完成

シティプロモーションガイドブック

市の魅力を一冊にまとめたシティプロモーションガイドブック「下野市100のコト」が完成しました。移住を検討している方が、下野市での暮らしをイメージできるよう、生活や子育ての情報が多く盛り込まれています。また、市にゆかりのある99人が、下野市の魅力を語っており、これを手にした「あなた」に100人目になってほしいというメッセージが込められています。市内の各施設でも配布していますので、ぜひ、ご覧ください。





古民家カフェ「夜明け前」

グランドオープン

平成7年に天平の丘公園内に移築され、多くの皆さまにご利用いただいていた民俗資料館「夜明け前」を、同公園を訪れる観光客や市民の皆さまがゆっくりと飲食や休憩ができるよう、古民家カフェと多目的スペースに、隣接する展示室をテイクアウトメニュー中心のデリカテッセン形式の売店「10 picnic tables」として再整備し、4月7日にグランドオープンしました。



- 営業時間 午前11時～午後5時
- 定休日 毎週木曜日
- 営業内容 和イタリアンの惣菜やお弁当ランチ、コーヒーやスイーツを取りそろえるデリカ&カフェ
- 場所 天平の丘公園
- 問い合わせ先 (一社) シモツケクリエィティブ ☎(38)8189



しもつけクイズ

問3

自治会長の人数は？

① 108人

② 123人

③ 149人

天平の花まつりメインショー

三船和子歌謡ショー

4月13日に歌手の三船和子さんを招待し、メインショーが開催されました。好天にも恵まれ、会場は約5,000人の来場者で埋め尽くされました。

ヒット曲「だんな様」やメドレー曲などを披露し、来場者を魅了しました。また、ステージを下りて来場者とふれあいました。来場者は、満開の八重桜と迫力ある歌声のステージを楽しんでいました。



下野ブランドに認定

新たに2件が認定

市の魅力を発掘し、広くアピールし価値を高めるため今までに32件が認定されていますが、この度2件が加わりました。新たに認定されたのは、「伊澤いちご園ジェラート」と「シャインマスカット」です。

4月14日に花まつり会場にて認定証交付式が行われ、市長から交付されました。





ヘルスイنفォメーション

Health Information

しもつけワイズ

「正解は③」

詳しくは、3ページをご覧ください。

相談

子育て巡回相談

子育てに関する様々な悩みや心配ごとの相談を、市内の子育て支援センターで、心理士・保育士等がお受けします。

子育て支援センターみるく

■日時 5月7日(月)
午前9時～11時
※奇数月に実施予定。

相談員

心理士・看護師・保育士

会場

子育て支援センターみるく(わかば保育園内)

※「みるく」を初めて利用される場合には、防犯対策のために入館者登録(名札代)310円がかかります。

子育て支援センターつくし

■日時 5月28日(月)
午前9時～11時
※奇数月に実施予定

相談員

心理士・保育士

会場

子育て支援センターつくし(ゆうゆう館内)

※子育て支援センターでは、相談日以外でも随時保育士が相談をお受けしています。

育児・母乳・栄養相談

お子様の成長・発達や授乳、離乳食に関する相談をお受けします。相談は予約制になります。

日時

5月31日(木)
①午前9時30分～
②午前10時～
③午前10時30分～
④午前11時～

会場

ゆうゆう館

相談員

保健師・助産師・管理栄養士

持ち物

母子健康手帳、案内状(乳幼児健診において案内状をもらった方)

※予約制となりますので、5月29日(火)までに予約をお願いします。

その他

奇数月には、助産師による赤ちゃんの抱き方講座を開催します。予約は不要です。

※時間は午前10時30分から11時30分となります。

申し込み先

健康増進課
☎(32)8905

教室

ヘルシースタート教室

運動の実践やバランスの良い食事の試食を通して、女性の健康を考える教室を開催します。

日時

5月30日(水)
午前10時～11時45分
(受付時間 午前9時40分～)

会場

ゆうゆう館

対象者

平成30年2月・3月生まれの生後2～3か月児を持つ母親

持ち物

母子健康手帳

定員

約20名

内容

●女性の健康づくり、バランスの良い食事についての講話
●簡単な運動の実践
●野菜料理の試食

申込締切

5月23日(水)

申込方法

電話または左記のQRコードでお申し込みください。

お知らせ

献血にご協力ください

血液は、人間の生命を維持するために欠かすことができないもので、皆さんの善意による無償の献血が、病気やけがなどで輸血を必要としている患者さんの尊い生命を救います。皆さんご理解とご協力をお願いします。

日時

6月6日(水)
午前10時～11時30分
午後1時～4時

会場

市役所 ※全血献血のみ行います。

献血基準

	200mL献血	400mL献血
1回の献血量	200mL	400mL
年齢	16～69歳	男性：17～69歳 女性：18～69歳
体重	男性：45kg以上 女性：40kg以上	男女ともに50kg以上

※65歳以上の方の献血は、60～64歳の間に献血経験がある方に限ります。

5月25日～31日は
脳卒中週間です

第3次健康しもつけ21プランでは、「脳血管疾患の罹患者を減らす」ことを重点目標としています。普段から脳卒中について意識をしてみましよう。

- 顔の片側がゆがんでいる
- 片腕が上がらない
- ろれつがまわらない
- 片方の目が見えない、物が2つに見える、視野の半分が欠ける

このような顔、腕、言葉などの異常は「脳卒中」かもしれません。

脳卒中は、寝たきりになる最大の原因です。症状が出現してから4時間半以内でないと、脳梗塞の場合は最新治療（t-TPA静注療法）が受けられません。

キーワードは「突然」です。突然前述した症状が出現したら、一秒でも早く救急車を呼んでください。

しもつけ健康マイレージを開始しています

市民の皆さんの健康づくりの動機づけと運動習慣の定着を促進することを目的とした「しもつけ健康マイレージ」を開始しています。楽しくポイント貯めて、健康を手に入れましょう。必須項目をすべてクリアすると記念品のプレゼントがあります。

ポイントを貯める期間

5月1日(火)～平成31年3月31日(日)

提出期間 7月1日(日)～平成31年3月31日(日) (当日消印有効)

対象者

市在住の20歳以上の方

カードの配布場所

各公民館、各保健センター、健康増進課窓口、広報6月号、ホームページ

参加方法

- ①健康診断の受診
- ②健康に関する事業の参加
- ③日々の健康づくりチャレンジ

※参加方法や記念品の種類については、広報6月号のポイントカードをご覧ください。

下野市子育て世代
包括支援センター

妊娠期から子育て期にわたるまでの様々な相談に関して、母子保健コーディネーター（保健師・助産師）が相談に応じます。

妊娠中や産後の健康面の悩みや不安、母乳に関すること、赤ちゃんのこと、育児のことなど、お気軽にご相談ください。必要に応じて関係機関と連携を取り、子育てを応援します。

例えばこんなとき、お電話ください。

- 妊娠期
 - 生理が遅れている、思いがけず妊娠したかも。
 - 初めての妊娠・出産で不安。
- 子育て期
 - 授乳が上手くいかない。
 - 赤ちゃんが泣いてばかりいて困る。

- 子育てを楽しく思えない。
- 発達が気になる。

相談・お問い合わせ先

平日 午前8時30分～午後5時15分
（土日・祝日・年末年始を除く）

☎(32) 8905
（健康増進課内）

8020達成者を
募集します

満80歳以上でご自分の歯が20本以上ある方を表彰します。（小山歯科医師会が該当者を表彰します。）

応募資格

事前審査日において満80歳以上で自分の歯が20本以上ある方（過去に表彰を受けている方は応募できません。）

事前審査

応募者には、事前審査（無料）を受けていただきます。

必ず小山歯科医師会の会員の歯科医院に予約してから受診してください。

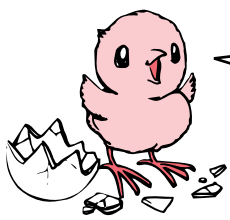
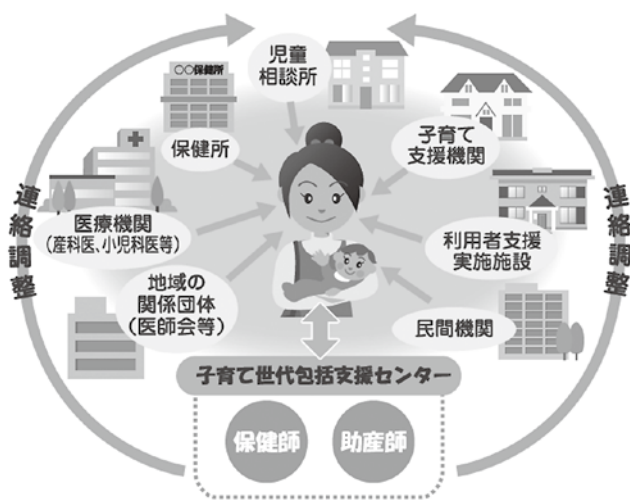
会員の歯科医院は、小山歯科医師会のホームページをご覧ください。



※「8020達成者の審査」と予約してください。

審査期間

6月1日(金)～8月10日(金)



ご家族からの相談もお待ちしています！

健診

結核健診のお知らせ

感染症法に定められた結核定期健診(肺レントゲン撮影)を実施します。レントゲン検査車が市内を巡回しますので、最寄りの会場で受診してください。

健診の結果、要精密検査になった方は医療機関で精密検査を受診していただくことになります。(健診結果は、6月下旬に発送します。)

対象者

平成31年3月31日の時点で65歳以上の方
※対象者へ4月下旬に受診券を郵送しました。

持ち物

受診券

注意事項

結核健診、肺がん検診は同じ検査内容となります。
40歳以上の方を対象とした肺がん検診(集団・個別検診)は6月から実施します。

しもつけワイズ

「正解は①」

今月号の表紙です。詳しくは、「下野市ホームページ」で確認ください。

月日	時間	健診会場	住所
5月21日(月)	8:30~11:30	石橋公民館	石橋416
	13:00~14:00	薬師寺コミュニティセンター	薬師寺1387-25
	14:30~15:30	南河内東公民館	本吉田783
5月22日(火)	11:00~12:00	別処山公園西側駐車場	絹板611-1
	13:30~15:00	グリーントウンコミュニティセンター	緑3-5-4
5月23日(水)	8:30~9:30	姿西児童館	国分寺1599-2
	10:00~12:00	友愛館	柴1019-1
	13:30~14:30	ふれあい館	三王山698-5
5月24日(木)	8:30~11:30	ゆうゆう館	小金井789
	13:00~14:30	国分寺駅西児童館	小金井5-22-1
5月25日(金)	8:30~11:30	ゆうゆう館	小金井789
	13:00~14:30	友愛館	柴1019-1
5月28日(月)	8:30~11:30	国分寺図書館	駅東3-1-19
	13:00~14:30	南河内図書館南側駐車場	田中681-1
5月29日(火)	10:00~11:30	グリーントウンコミュニティセンター	緑3-5-4
	12:40~13:40	薬師寺コミュニティセンター	薬師寺1387-25
	14:00~15:00	市役所東口付近	笹原26
5月30日(水)	8:30~10:00	グリムの館駐車場	下古山747
	10:30~12:00	市役所東口付近	笹原26
	13:30~14:30	国分寺駅西児童館	小金井5-22-1
5月31日(木)	9:20~9:50	姿西児童館	国分寺1599-2
	10:30~12:00	石北コミュニティセンター1号館	上古山708-94
	13:30~15:00	きらら館	下古山1220
6月1日(金)	8:30~10:00	細谷集落センター	細谷732
	10:30~12:00	きらら館	下古山1220
	13:30~15:00	グリムの館駐車場	下古山747
6月4日(月)	8:30~11:30	石橋公民館	石橋416
	13:00~14:30	南河内図書館南側駐車場	田中681-1
6月5日(火)	8:30~9:30	別処山公園西側駐車場	絹板611-1
	10:00~11:30	市役所東口付近	笹原26
	13:00~14:30	グリーントウンコミュニティセンター	緑3-5-4

しもつけクイズ

問5

グリムの森に誕生した建物は?

①魔女の家

②グリムの家

③お菓子の家

歯周疾患検診受託医療機関

医療機関名	住所	電話
飯野歯科医院	下古山986-6	(53) 3223
伊沢歯科医院	下古山1-12-2	(53) 0235
岩井歯科クリニック	緑1-9-1	(40) 1177
海老原歯科医院	祇園5-7-3	(44) 8148
おがわら歯科医院	柴1419-10	(40) 5525
おさの歯科医院	医大前4-9-4	(44) 6188
金田歯科医院	下古山16-19	(53) 7475
さくら歯科医院	下古山2-1-6	(53) 8888
五月女歯科医院	駅東5-12-15	(44) 8241
高橋歯科医院	小金井132-6	(44) 0101
どい歯科口腔外科クリニック	石橋571-1	(32) 6121
とみざわ歯科	文教3-8-8	(39) 6308
豊田歯科医院	大松山1-4-1	(53) 0307
野口歯科クリニック	薬師寺3383	(44) 8880
ハラダ歯科医院	小金井1-5-4	(44) 4182
原田歯科医院	石橋362	(53) 0033
増山デンタルクリニック	小金井4-5-2	(40) 8204
山崎歯科医院	石橋284-21	(53) 0275
山中歯科医院	小金井2966	(44) 0401
山本歯科医院	薬師寺1516-4	(48) 0058

■歯周疾患検診・後期高齢者歯科健診のお知らせ

「80歳になっても自分の歯が20本！」高齢期を元気に過ごすために、平成30年度の歯周疾患検診を実施します。今年度から後期高齢者医療保険加入者で76歳になる方の歯科検診も始まります。該当する方には、平成30年度受診券を送付しますので、受診されるときは必ず受診券と保険証をお持ちください。

■対象者

- ① 40歳、50歳、60歳、70歳の方
- ※勤務先で受けられる方、現在歯周疾患を治療中の方、総義歯の方は対象になりません。
- ② 国民健康保険に加入している30〜39歳、45歳、55歳、65歳の方
- ③ 76歳の方
- ※いずれも平成31年3月31日基準日の年齢です。

■受診回数

年度内1回

■検査内容

①②問診、歯周組織検査(歯

周ポケット測定等)

③問診、歯(義歯)の状態、歯周組織の状況、口腔衛生状態など

■受診方法

受診券と保険証をお持ちになり、直接医療機関で受診してください。

■実施期間

6月1日(金)〜平成31年1月31日(木)(休診日除く)

■個人負担金

無料

■検査結果

受診した歯科医院でお聞きください。

■フッ素塗布とヤング健診、子宮頸がん検診を同時に行います

■フッ素塗布・歯の相談

歯と口の健康週間に合わせてフッ素塗布・歯の相談を行います。

■日時 6月3日(日)

午前9時〜正午
(受付時間 午前8時50分〜11時30分)

■ヤング健診と子宮頸がん検診を実施します

ヤング健診(青年期生活習慣病健診)・子宮頸がん検診をフッ素塗布と同日開催します。

■日時 6月3日(日)

午前9時〜正午

■検査項目

●ヤング健診
問診・計測(BMI)・血圧・血液検査

●子宮頸がん検診

●子宮頸部細胞診検査・HPV検査

■会場 きらら館

■対象者

●ヤング健診

20〜39歳の方

●子宮頸がん検診

20歳以上の女性(平成28年度または29年度に受診し「異常認めず」になつた方を除く)

■申込方法

事前に、健康増進課に電話にてお申し込みください。

■対象者
年少児・小学2年生
(平成22年4月2日〜平成27年4月1日生)

■料金 無料

■その他
●歯を磨いてからご来場ください。

●フッ素塗布後30分間は飲食できません。

※当日はブラッシング指導も実施します。

しもつけワイズ 「正解は③」 詳しくは、6ページをご覧ください。

子宮頸がん個別検診のご案内

子宮頸がん検診を、集団検診と個別検診の選択方式で実施します。受診回数は年度内1回ですので、どちらかを選択して受診してください。

個別検診をご希望の方は、下表の医療機関に直接予約申し込みのうえ受診してください。

※市では、より精度の高い検診にするため「HPV（ヒトパピローマウイルス）検査」をあわせて実施しています。

※細胞診・HPV検査ともに陰性（一）の場合は異常認めずとなり、次の検診は3年後となります。

■実施期間 6月1日(金)～平成31年2月28日(木)

■対象者 20歳以上の女性（平成28年度または29年度に受診し、「異常認めず」となった方を除く）

■個人負担金 1,000円

■検査内容 問診、内診、子宮頸部細胞診、HPV検査

■受診方法

平成30年度受診券を、必ず当日お持ちください。

受診券は5月下旬に届きます。なお、受診券が届いていない方でも受診できますので、健康増進課までご連絡ください。

※検診の結果、「異常認めず」となった方は、次回3年後の受診となります。

※検診の結果、「精密検査」または「治療が必要」となった場合は、それに関する費用は保険診療で自己負担となりますので、必ず保険証をお持ちください。

■受診に関する注意事項

①現在妊娠している方、または妊娠の可能性がある方は受診できません。

②現在婦人科で治療中、または治療終了後2週間以内の方は受診できません。

③スカート等の支度が便利です。

④生理用品（ナプキン）をお持ちください。

■検診結果

市は受診された方の検診結果と精密検査結果について、細胞検査機関、受診医療機関より提供を受けます。

検査結果は、細胞検査機関からの結果が届き次第、市から郵送でお送りします。（検診日から1か月半程度かかります。）

実施医療機関(検診日・検診時間については、電話でご確認ください)

医療機関名	住所	電話番号
石橋総合病院	下古山1-15-4	(53)1134
木村クリニック	祇園1-7-7	(44)8211
中央クリニック	薬師寺3154-2	(40)1121
和田マタニティクリニック	小金井1-30-6	(40)5503
樹レディースクリニック	小山市神鳥谷5-18-15	(20)5505
やまなかレディースクリニック	小山市若木町2-11-20	(37)8020
木村婦人科医院	壬生町壬生甲2349	0282(82)6136
クララククリニック	壬生町壬生甲3312-1	0282(83)1311

特定健診・がん検診の個別検診のお知らせ

個別検診についてお知らせします。（集団検診については広報4月号もしくは行政カレンダーをご覧ください）

①③共通事項

■実施期間 6月1日(金)～平成31年1月31日(木)（休診日除く）

■受診回数

年度内1回。集団検診との重複受診はできません。

■実施方法

●大腸がんの検査容器と問診票等は医療機関にあります。

●検査結果は、後日医療機関で確認し、結果通知書をお受け取りください。

■注意事項

特定健診、後期高齢者健康診査は血液検査がありますので、受診当日は食事をとらないでください。

受診券は5月下旬に届きます。検診当日に受診券が無い場合には検診料金が発生する場合がありますので、必ずお持ちください。

特定健診、がん検診と同時に受診できます。

■年齢基準

平成30年度にその年齢に達する方

①特定健診

■対象者 下野市国民健康保険加入者

■検査内容 問診、身長、体重、腹囲測定、血圧、尿検査、血液検査、心電図

■個人負担金 無料

■受診時に持参するもの

受診券、保険証

■その他

●他の医療保険に加入している方は会社の担当者にご確認ください。

●人間ドックとの重複受診はできません。

■実施期間 6月1日(金)～平成31年1月31日(木)（休診日除く）

②後期高齢者健康診査

■対象者 後期高齢者医療制度に加入している方

■検査内容

問診、身長、体重、血圧、尿検査、血液検査、心電図

■個人負担金 無料

■受診時に持参するもの 受診券、保険証

■実施期間

6月1日(金)～平成31年1月31日(木)（休診日除く）

■その他

人間ドックとの重複受診はできません。

■受診券についての問い合わせ先

市民課 ☎(32)8895

③がん検診

○大腸がん検診

■対象者 40歳以上

■検査内容

便潜血反応検査(2日法)

■個人負担金 無料

○肺がん検診

■対象者 40歳以上

■検査内容 肺レントゲン撮

影(必要に応じて喀痰細胞検査)

■個人負担金 無料

○前立腺がん検診

■対象者 50歳以上の男性

■検査内容 血液検査(PS

A腫瘍マーカー検査)

■個人負担金 個別検診4

00円 集団検診3000円

○胃ハイリスク検査

■対象者

①40・70・75歳の方

②45・50・55・60・65歳の方

で今まで胃ハイリスク検査を

受けたことがない方

■検査内容 血液検査(ペプ

シノゲン検査・ピロリ菌検査)

■個人負担金

①無料

②個別検診800円

集団検診600円

○各がん検診共通事項

■受診時に持参するもの

受診券、保険証

医療機関一覧 (個別検診)

医療機関名	住所	電話番号	大腸	前立腺	肺	胃ハイリスク検査
あんずの森クリニック	仁良川1518-1	(32)6601	○	○	○	○
石橋総合病院	下古山1-15-4	(53)1134	○	○	○	○
海老原医院	小金井5-26-10	(44)0163	○	○	×	○
大栗内科	石橋811-1	(53)5850	○	○	○	○
大柳内科・眼科	文教2-7-14	(51)2400	○	○	○	○
岡田医院	小金井2976	(44)0021	○	○	○	○
角田内科医院	石橋549	(53)5665	○	○	○	○
グリーンタウンクリニック	祇園2-3-2	(44)8311	○	○	○	○
小金井中央病院	小金井2-4-3	(44)7000	○	○	○	×
国分寺さくらクリニック	小金井777-1	(40)0203	○	○	○	×
ことうだ腎クリニック	駅東5-13-16	(44)8345	○	○	○	×
佐藤内科	石橋839-14	(53)1305	○	○	○	○
島田クリニック	石橋238-1	(53)8000	○	○	○	○
しもつけ痛みのクリニック	柴871-7	(40)0307	×	○	×	○
しもつけクリニック	薬師寺3171-4	(32)6331	○	○	○	○
すずき内科・循環器科	薬師寺2489-10	(40)1260	○	○	○	○
新島内科クリニック	文教3-10-4	(53)8820	○	○	○	○
ふじたクリニック	大光寺1-11-10	(51)2727	○	○	○	○
南河内診療所	薬師寺2472	(47)1070	○	○	○	○
宮澤クリニック	柴291-2	(44)3309	○	○	○	○
山本整形外科医院	駅東6-1-22	(44)6820	○	○	○	○
若草クリニック	緑2-3291-1	(40)0123	○	○	×	×

※特定健診、後期高齢者健康診査は下記のすべての医療機関で受診できます。

環境トピックス



問い合わせ先 ■ 環境課 ☎(32) 8898

とちぎの環境美化県民運動に参加のご協力を！ 今年は5月27日！

毎年5月30日（ゴミゼロの日）を中心に行われている一斉清掃（とちぎの環境美化県民運動）を、今年は5月27日（日）に実施します。

実施の方法は、自治会や市内の企業を基本とし、それぞれの計画により実施をお願いします。

なお、収集したごみの持ち帰り運動を実施していますので、収集されたごみはご自宅へ持ち帰り、分別した後、指定の収集日に出してください。 ※道路・公園など公共の場所のごみを収集し、民有地のごみについては収集しないでください。また、公共の場所にタイヤや廃家電などが投棄されている場合は、収集せず環境課までご連絡ください。



スズメバチ駆除費補助制度をご利用ください

スズメバチの巣を、駆除業者に委託して駆除した方に、費用の一部を補助します。

■補助金の額

駆除に要した費用の2分の1（上限7,000円で、100円未満の端数は切り捨て）。

■添付書類

- 駆除に要した費用の領収書
- スズメバチの巣の位置図
- 写真（駆除前と駆除後）
- 市税の滞納がないことを証明する書類

■申請先

駆除後、添付書類を添えて、環境課まで申請してください。

■駆除業者

市内の主な駆除業者は次のとおりです。

- （株）南環境 ☎(44) 2518
 - （株）スマイテック ☎(44) 9618
- ※市内外問わず、このほかの業者でも、補助対象となります。

猫の室内飼養のススメ

猫の飼育について、国や県では、室内飼養を推奨しています。

- 室内飼養について、猫が自由に動き回れず、欲求不満でストレスの原因となり、かわいそうだと考える人もいます。しかし、猫は十分なエサが与えられれば、特に広い生活空間は必要ありません。安全でストレスが発散できる環境を整えば、室内のみで飼育できます。また、室内飼養の猫のほうが、室外飼養の猫より寿命が長くなります。

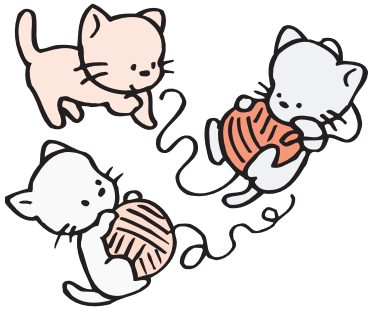
■室内飼養のメリット

- 交通事故にあう危険がない
- 市では年間、150頭以上の猫が道路上で命を落としています。
- 感染症にかかる危険が少ない
- 望まない妊娠が少なくなる
- 野良猫等の繁殖を防ぎます
- 迷子になることがない
- 近隣とのトラブルが少なくなる

「近所の飼い猫による糞尿被害に困っている」と市役所に多数相談が寄せられています。

■室内飼養の留意事項

- 避妊、去勢手術をする
- 発情等に伴うストレスや問題行動を抑制します。
- 常に清潔なトイレを用意する
- 1日2回は糞尿を掃除しましょう。
- 上下運動や動き回れる空間を設ける
- 外を眺める場所を設ける
- 飼い主が適度にコミュニケーションをとる
- 過ごしやすい環境を作る
- 日光浴のできる場所や隠れる場所を作りましょう。
- 室内の危険物を取り除く
- つめとぎを用意する



環境家計簿を始めませんか

環境家計簿とは家庭で使用した電気やガスなどの使用量から温室効果ガスを算出して記録するものです。環境家計簿を継続して記入することで、あなたの省エネ行動により削減できた温室効果ガスとエネルギー使用にかかる費用も確認できます。

市では環境家計簿を提出していただける方を募集しています。提出していただいた方は希望により環境カウンセラーによる環境家計簿診断を無料で受けることができます。

■提出内容

領収書などを参考に平成29年度以降の12か月分のエネルギー使用量、費用、温室効果ガス排出量を環境家計簿に記入して環境課へ提出してください。提出していただいた方には抽選で道の駅しもつけ商品券（1千円分）を進呈します。また、環境カウンセラーによる診断を受けていただいた方には粗品を進呈します。

■受付期間

5月1日(火)
～平成31年2月28日(木)



■対象者

市内在住の方
(1世帯につき1回まで)

■提出方法

環境家計簿をエネルギー別に12か月分記入して、環境課窓口にお持ちいただくか、電子メールで提出してください。メールは件名に「環境家計簿事業参加希望」と記入してください。環境家計簿記入用紙は環境課窓口や市ホームページで配布しています。

■メールアドレス

☑kankyoun@city.shimotsu.ke.g.jp

不法投棄は犯罪です！

最近、まちの中や山林、河川などへの不法投棄が目につきます。

市では、これらの不法投棄対策のためパトロール、看板の設置、排出者を特定するための調査などを行っており、悪質なものは警察と連携して処置をとっています。

また、土地の所有者（管理者）の方は、不法投棄されないうような、適切な管理を心がける必要があります。不法投棄は重大な犯罪であり、法律で禁止されていますが、投棄した者が見つからなければ、その土地の所有者（管理者）の責任によって自ら処分しなければなりません。日頃からごみを捨てられない環境づくりに努めましょう。



不要品リサイクルとは

ごみの減量化を推進するため、不要品リサイクル事業を行っています。市民の皆さまから受け付けたリサイクル可能な不用品の情報を管理し、リサイクル品の譲り受けを希望する方にその情報を提供する制度です。「譲ってほしい」「譲りたい」品物が一致した場合、相手方の氏名、連絡先等について、環境課からお知らせしますので、その後はご本人同士でお話し合いの上、譲り渡しをしてください。

■注意事項

- 皆さまのご厚意により成立している制度ですので、無償での譲り渡しをお願いします。
- 「譲りたい」に登録いただいた品物は各自で保管してください。
- 動物や植物、食品はお受けできません。

不用品リサイクル情報

市では、リサイクル社会の構築とごみ減量化のため、不用品リサイクルの情報を提供しています。

あなたの「譲ります」「譲ってほしい」情報をお受けしていますので、希望される方は環境課までご連絡ください。

〈譲りたい〉

ひな人形・システムベッド・ふとん・32型ブラウン管テレビ（デジタルチューナー付き）・2ドア冷蔵庫（110cm程）・尿とりパッド・カラーストックボックス・緑小体育着・フランス人形

〈譲ってほしい〉

子ども用自転車（14・24インチ）・サイクロン掃除機・石油ファンヒーター・デジタルカメラ・南河内第2中学校女子制服・女児服・男児服・国分寺中男子制服、体育着160・165cm・自転車・薬師寺（薬師寺第二）幼稚園制服、運動着、かばん、帽子・チャイルドシート・高校用教科書教材（学校・学年・教科問わず）・スキー板、ブーツ・南河内中スクールセーター

Let's SPORTS

問い合わせ先

スポーツ振興課
☎(32)8920

下野市教育委員会

申し込み・問い合わせ先

スポーツ振興課
☎(32)8920

テニール初級公認指導者認定講習会・体験会

日時

5月27日(日)
午前8時30分～正午

場所

国分寺運動公園、国分寺B
&G海洋センター

参加対象

●認定講習 17歳以上(5月1日時点)
●体験 小学生以上

参加料

●認定講習 1,000円
●当日徴収

体験 無料

資格取得費用

認定登録料 2,000円

申し込み

5月18日(金)までに電話で申し込みください。

※①氏名②年齢③住所④日中の連絡先をお伺いします。

キンボールスポーツリダー・C級レフリー認定講習会・体験会

日時

6月3日(日)
午前9時～午後3時

場所

石橋体育センター

参加対象

●認定講習 16歳以上
●体験 小学生以上

参加料

●認定講習 1,000円
●当日徴収

体験 無料

資格取得費用

●入会金 1,000円
●初年度のみ

●年会費 3,000円

※リダー同時取得初年度は免除

●認定登録料 1,000円

申し込み

5月21日(月)までに電話で申し込みください。

※①氏名②生年月日③年齢④住所⑤日中の連絡先をお伺いします。

下野オープンキンボールスポーツ大会2018結果



3月11日に石橋体育センターを会場として、市が生涯スポーツとして推進する「キンボールスポーツ」の全国大会を開催しました。県外からのチームも多数参加し、全部門総勢27チームによる熱戦を繰り広げました。結果は次のとおりです。

フレンドリーの部(中学生以上)

優勝 日越中学
(新潟県長岡市)
準優勝 関東三山
(東京都、千葉県、群馬県)
第3位 WBM
(千葉県柏市)



フレンドリーの部優勝：日越中学

ジュニアの部(小学生)
優勝 日越なでしこ
(新潟県長岡市)
準優勝 新潟・チーム小瀬っ子
(新潟県新潟市)
第3位 下古山 FIVE STAR
(下野市)



ジュニアの部優勝：日越なでしこ



体育協会

卓球部

■問い合わせ先
水越 水越 (44)23382
午後10時～11時

前期市民卓球教室

■日時 6月2日から30日
毎週土曜日、全5回
午前9時30分～正午

■場所 南河内体育センター

■対象者 市在住／在勤／市

登録クラブの小学3年以上
(親子での参加大歓迎です)

■募集内容 硬式／ラージ

初心／初級／中級

■定員

硬式、ラージ各20名程度

■参加費 2,000円

※参加費は当日徴収します。

■参加募集期間

5月25日(金)まで

スポーツ交流館、南河内体育センター、国分寺B&G海洋センターの窓口へ申し込み
(電話での申し込み不可)

※キャンセルは、5月25日(金)

午後5時まで。

※ラケット、体育館シューズは各自ご用意ください。

剣道部

■申し込み・問い合わせ先

遠藤 090(3407)7429
黒川 090(8503)4039

剣道教室生徒募集

市民を対象に、剣道教室を通して礼儀や作法、正しい心強い心を養うため、剣道教室を開催します。

■日時

6月3日～7月1日
毎週日曜日、全5回

午後3時～5時

■集合 午後2時45分

■場所

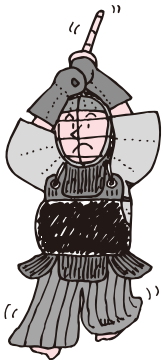
石橋武道館

■対象

幼稚園児以上の方

■参加料

無料(スポーツ安全保険未加入者は、1,000円)



総合型地域スポーツクラブ

グリムの里スポーツクラブ

■問い合わせ先
担当：鈴木
052-1182
月水・金曜日
午前9時～午後4時

スポーツ吹矢教室参加者募集

スポーツ吹矢は老若男女問わず、安全で楽しくできるスポーツです。集中力を高めたり健康増進にも効果があります。おもいきって腹式呼吸で息を吐くことはストレス解消にも効果的です。

■講師

日本スポーツ吹矢指導員

■日時 6月7日～7月5日

毎週木曜日、全5回

午後7時～9時

■場所 スポーツ交流館

■対象 市内在住者

■参加費 1,500円

(保険・マウスピース代含む)

■定員 20名(先着順)

■申し込み

5月14日(月)
午前9時から

NPO法人夢くらぶ国分寺

■問い合わせ先

担当：増山
044-0849
火水・金曜日
午前8時30分～
午後5時15分

教室参加者追加募集

今年度の新規応募者受付を始めました。現時点で定員に満たない次の教室について若干名追加募集をしています。ぜひご応募ください。

■募集教室

●ヒップホップダンス教室

●幼児サッカー教室

●小学サッカー教室

●就園児親子体操教室

●キンボール教室

■申込方法

国分寺B&G海洋センター内クラブ事務局にある申込書に記入のうえ、参加費を添えて申し込みください。

各教室で申し込み状況や参加費が異なりますので、事務局へお問い合わせまたは窓口にて募集要項をご覧ください。

■問い合わせ先

高藤直寿選手下野市後援会事務局(市体育協会事務局)

TEL (32)8920

FAX (32)8611

MAIL sports@city.shimotsuke.lg.jp

高藤直寿選手下野市後援会

柔道界の星! 高藤直寿選手をみんなで応援しよう!

下野市出身の柔道家・高藤直寿選手の後援会会員を募集しています。

■年会費

個人1口1,000円
団体1口5,000円

※いずれも1口以上から受け付けています。

■入会申し込み

申込書を窓口またはFAX・メール等により送付のうえ入会費をお支払いください。入会申込書はスポーツ振興課、スポーツ交流館、南河内体育センター、国分寺B&G海洋センターにあります。または、後援会事務局へご請求ください。

※入会費のお支払い方法等は、申込書をご参照ください。

■問い合わせ先

高藤直寿選手下野市後援会事務局(市体育協会事務局)

TEL (32)8920

FAX (32)8611

MAIL sports@city.shimotsuke.lg.jp

2018年度 ～ 2020年度

配偶者等からの暴力対策基本計画を策定しました



大切な人とより良い関係を築こう！

DV（ドメスティック・バイオレンス）とは…

配偶者や恋人・パートナーなど親密な関係にある人からふるわれる暴力のことをいいます。

DVは、身体的暴力だけとは限りません。

身体的暴力

- ⊗ なぐる、ける、物を投げる
- ⊗ 髪を引っ張る
- ⊗ 引きずりまわす
- ⊗ 刃物をつきつける など

精神的暴力

- ⊗ 怒鳴る、おどす、ののしる
- ⊗ 中傷する
- ⊗ 無視する
- ⊗ 過剰な嫉妬 など

社会的暴力

- ⊗ 何をしても許可を取らせる
- ⊗ 集会などに行くことを妨害する
- ⊗ 電話や郵便物をチェックする
- ⊗ 交友関係を監視・制限するなど

「これってDV?」と思ったら、
相談してください。

子どもを巻き込んだ暴力

- ⊗ 子どもに非難・中傷をさせる
- ⊗ 暴力を振るうところを見せる
- ⊗ 子どもを取り上げると脅す
- ⊗ 子どもを虐待するなど

性的暴力

- ⊗ 性行為を強要する
- ⊗ 避妊に協力しない
- ⊗ 身体についてけなす
- ⊗ 性的な写真を撮る など

経済的暴力

- ⊗ 生活費を家庭に入れない
- ⊗ 家計を厳しく管理する
- ⊗ 外で働くことを妨害する
- ⊗ 貯金を勝手におろす など

📌 計画策定の趣旨

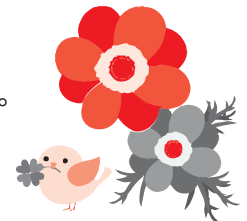
配偶者等からの暴力（DV）は、犯罪にもなる重大な人権侵害です。DV被害は、家庭内で起こりやすく発見が困難です。そのため潜在化しやすく、加害者に罪の意識が薄い傾向にあり、深刻化しやすい特性があります。

DV防止法では、DVの防止や被害者の自立支援が国や地方公共団体の責務であると明確化され、基本計画の策定を市町村に求めています。

本市においても、従来よりDV対策基本計画を策定しており、人権の尊重や暴力を許さない社会意識の醸成に向けて取り組んできました。この度、計画期間が満了することから、前計画の成果と課題を踏まえた「配偶者等からの暴力対策基本計画（2018～2020）」を策定しました。今後も関係機関と連携し、被害者の保護やDV防止に向けた意識の醸成を目指して啓発活動等の取組を推進していきます。

📌 計画の位置づけ

この計画は、DV防止法第2条の3第3項の規定に基づく市町村基本計画です。なお、本計画は、国基本方針、県基本計画を踏まえた内容としています。



📌 計画の期間

計画期間は、2018年度（平成30年度）から2020年度（平成32年度）までの3か年計画とします。ただし、DV防止法の改正や社会情勢の変化等を踏まえ、必要に応じて見直します。

📌 DVとは

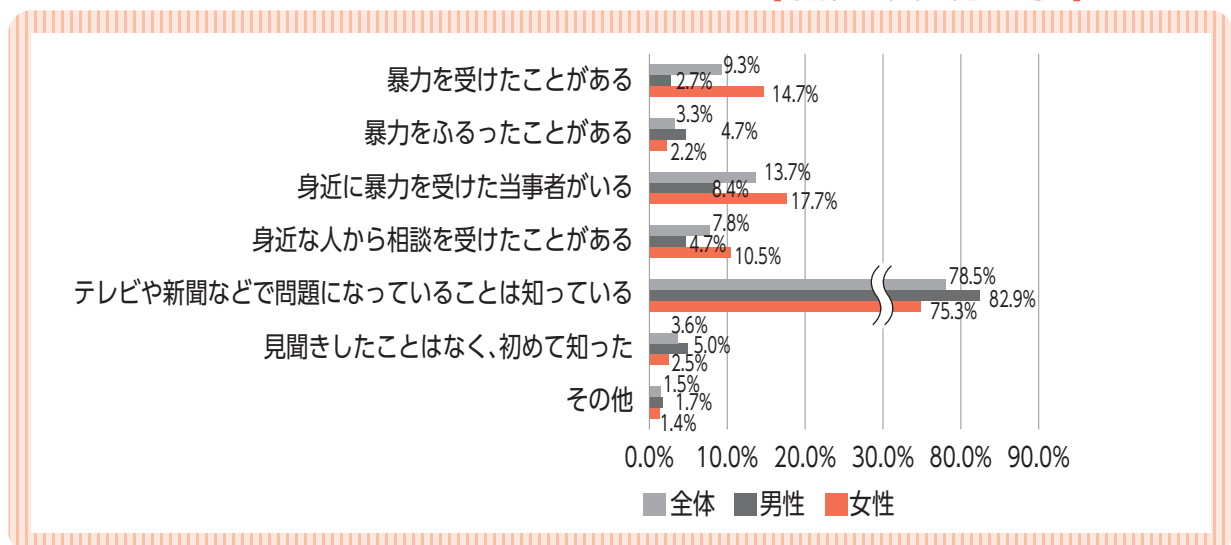
「DV」とは、配偶者等からの身体への暴力やこれに準ずる心身に有害な影響を及ぼす言動のことです。殴る、蹴るといった身体的な暴力のほか、精神的暴力（人格を否定するような暴言等）、性的暴力（嫌がっているのに性行為を強要する等）、経済的暴力（生活費を渡さない等）などの形態があります。離婚後（事実上離婚した場合も含む）や生活の本拠を共にする交際を解消した後も引き続き暴力を受ける場合もDVとなります。

また、本計画の「配偶者等」には、婚姻の届出をしていないいわゆる「事実婚」に加え、生活の本拠を共にする交際相手、恋人など親密な関係にある（またはあった）異性間、同性間パートナーも含まれます。なお、男性、女性の別を問いません。

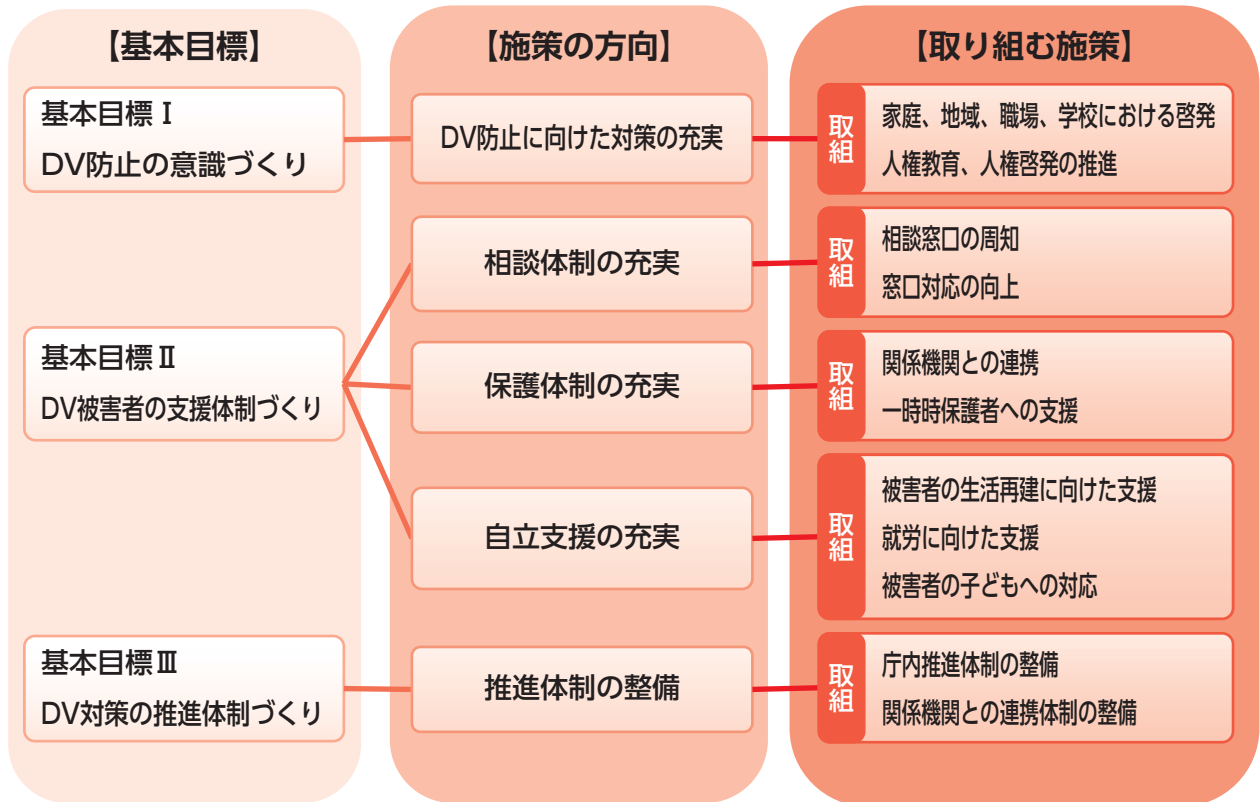
📌 配偶者等からの暴力に関する現状

平成27年に実施した市民意識調査で、「暴力を受けたことがある」、「身近に暴力を受けた当事者がいる」、「身近な人から相談を受けたことがある」と回答した方は、いずれも女性の割合が高くなっています。また、今回の意識調査で「暴力を受けたことがある」と回答した女性は14.7%で、平成23年の13.2%より若干増加しています。








【平成27年市民意識調査】



 **計画の体系** 計画を推進するため、3つの基本目標を掲げて施策を実施していきます。



下野市における被害者支援

-  相談・助言
-  保護命令申立等の法的手続きにおける助言、支援
-  一時保護施設への同行、助言
-  自立支援・保護命令利用・シェルター等についての情報提供、関係機関との連絡調整
-  緊急時における被害者の安全確保支援
-  被害者の子どもへの対応 保育園・幼稚園への入園、学校への対応など
-  被害者の生活再建に向けた支援（日常生活・就労・住居・各種手続き等の情報提供）



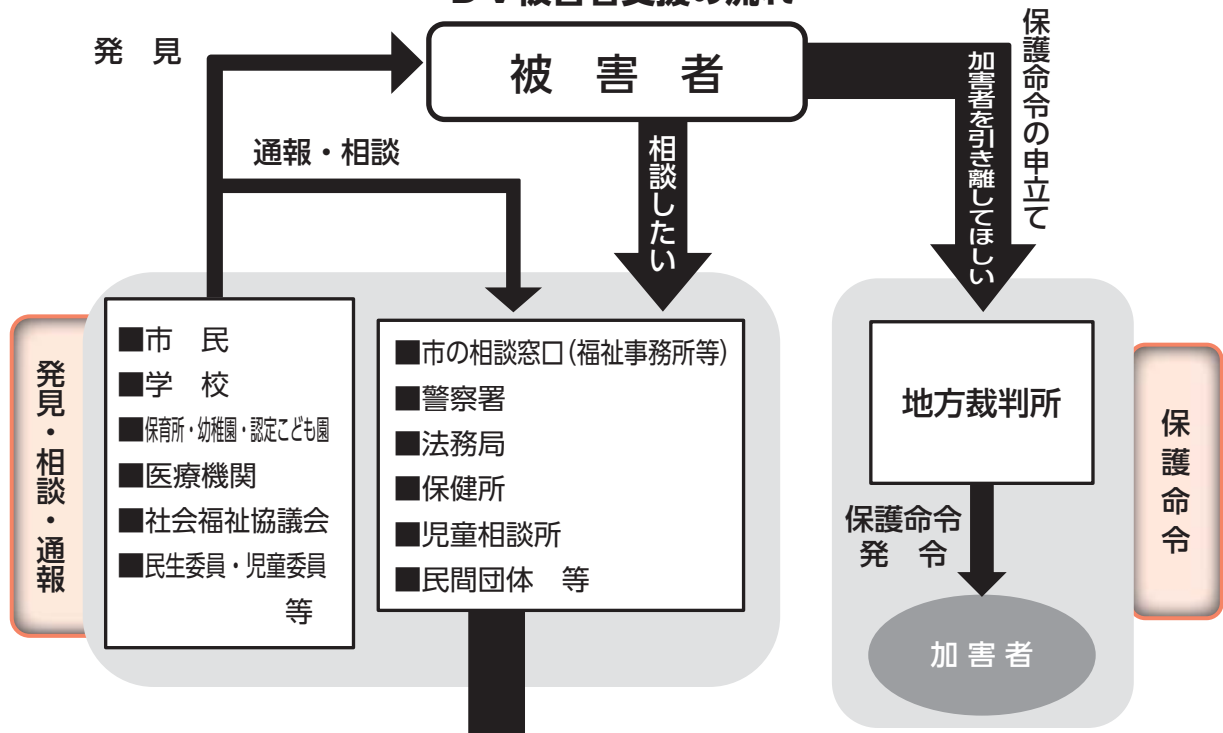
一緒に考えてくれる人がいます。



相談機関・窓口	電話番号	相談日時
女性の人権ホットライン(法務局)	0570(070)810	月曜日～金曜日 8時30分～17時15分
とちぎ男女共同参画センター相談ルーム (栃木県配偶者暴力相談支援センター)	028(665)8720	電話：月曜日～金曜日 9時～20時（土・日9時～16時） 面接：火曜日～日曜日 9時～16時（面接相談は要電話予約）
下野市DVホットライン（こども福祉課内）	0285(32)8724	月曜日～金曜日 9時～12時 / 13時～17時
ウイメンズハウスとちぎ（認定NPO法人）	028(621)9993	月曜日～金曜日 9時～17時
サバイバルネットライフ（認定NPO法人）	0285(24)5192	月曜日～金曜日 10時～16時
栃木県警察本部 県民相談室	028(627)9110	毎日24時間
	#9110	

祝日、年末年始は休み

DV被害者支援の流れ



- 自立支援までの下野市の支援内容**
- 相談・助言
 - 緊急時における被害者の安全確保支援
 - 一時保護施設への同行、助言
 - 保護命令申立等の法的手続における助言、支援
 - 自立支援・保護命令利用・シェルター等についての情報提供、助言、関係機関との連絡調整、その他の援助

一時保護

加害者から逃れたい

一時保護施設

- とちぎ男女共同参画センター (一時保護の決定・一時保護の実施)
- 民間シェルター

⇕ 連携

■警察(安全対策)

下野市における自立支援

1. 被害者の生活再建に向けた支援
 ~日常生活・就労・住居・各種手続等の情報提供~
 ●生活保護への対応
 ●児童扶養手当の認定
 ●母子家庭等就業・自立支援センターとの連携による支援
 ●ハローワークとの連携による支援
 ●母子生活支援施設やステップハウス(※)への入所
 ●自立支援のための各種情報提供(住居・各種手続)
 ●心のケア
2. 被害者の子どもへの対応
 保育園・幼稚園・認定こども園への入園、学校への対応 等

自立支援

関係機関

- 県、市町
- 警察
- 学校
- 医療機関
- 児童相談所
- 福祉事務所
- 保育所・幼稚園・認定こども園
- 民生委員・児童委員
- 人権擁護委員
- 弁護士 等

下野市配偶者等からの暴力対策基本計画 (概要版)
 市民協働推進課
 ☎(32)8887 FAX(32)8606



国民年金 だより

問い合わせ先

市民課 ☎(32) 8895

栃木年金事務所 ☎0282 (22) 4131

国民年金の種類について

20歳以上60歳未満で日本に住んでいる人は、国民年金に加入することが義務づけられています。国民年金の加入種別は次の3つに分かれています。

- **第1号被保険者**
自営業者、学生、フリーターの方など（第2号・第3号被保険者以外の方）
- **第2号被保険者**
会社員、公務員など厚生年金や共済組合に加入されている方
- **第3号被保険者**
第2号被保険者に扶養されている配偶者の方

第3号被保険者について

健康保険被保険者の被扶養配偶者の方は、届出をすることにより国民年金の第3号被保険者（サラリーマンの配偶者など、第2号被保険者に扶養されている20歳以上60歳未満の配偶者の方）に該当します。性別関係なく、主婦・主夫どちらでも第3号被保険者となります。

国民年金第3号被保険者に該当すると、本人が国民年金保険料を負担しなくても、その期間については保険料納付済期間とみなされます。

- **届出を出すタイミング**
● 配偶者が就職して厚生年金・共済組合の加入者となったとき
- 第2号被保険者と結婚して扶養となったとき
- 会社退職や自身の収入が減ったことにより配偶者の扶養となったとき
- 配偶者が転職して、加入する年金制度が変わったとき

第3号被保険者でなくなった場合

第3号被保険者でなくなる場合は、第1号被保険者となり、自分で保険料を納付することになりますので、市民課保険年金グループに、必要な書類等をお持ちのうえ、届出をしてください。

届出をされませんと、万が一病気やけがなどで障がいを負ってしまった場合やお年寄りになったときに、何の年金も受けられなくなる可能性があります。忘れずにお手続きください。

- **必要な書類**
- 社会保険資格喪失証明書等、第3号被保険者でなくなった日付のわかる書類
- 印鑑
- 年金手帳

届出を出す時期

- 配偶者が退職（失業）したとき
- 離婚したとき
- 配偶者が死亡したとき
- 自身の収入が増えて配偶者から扶養されなくなったとき
- 第2号被保険者である配偶者に老齢年金の受給権があり、かつ65歳になったとき

国民年金保険料は納付期限までに納めましょう

平成30年4月分から平成31年3月分までの国民年金保険料は、月額16,340円です。保険料は、日本年金機構から送付される納付書により、金融機関・郵便局・コンビニエンスストアで納めることができます。また、クレジットカードによる納付やインターネット等を利用しての納付、口座振替もあります。納付期限は、法令で「納付対象月の翌月末日」と定められています。

日本年金機構では、国民年金保険料を納付期限までに納めていただけない方に対して、電話・文書・訪問により早期に納めていただくよう案内を行っています。

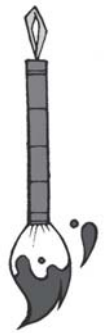


未納のまま放置されると、強制徴収の手続きによって督促を行い、指定された期限までに納付が無い場合は、延滞金が課されるだけでなく、納付義務のある方（※）の財産を差し押さえることがありますので、早めの納付をお願いします。

所得が少ないなど保険料の納付が困難な場合は、保険料が免除・猶予される制度がありますので、市民課保険年金グループへご相談ください。

※納付義務者は被保険者本人、連帯して納付する義務を負う配偶者及び世帯主です。

瓦礫が教えてくれること



下野市教育委員会 文化財課

国指定史跡下野薬師寺跡には、実は塔が2基ありました。この2基の塔は、奈良の薬師寺のよう同時に存在したものではありません。「創建の塔と再建の塔」。なぜ、再建の塔と呼ばれているのか？意外と知られていません。再建があるので創建もあるはずです。

下野薬師寺の創建は、『類聚三代格』、『続日本後紀』などの平安時代に記された文献史料などでは、天武天皇の時代の680年頃に建てられたと記されています。これらの史料は、直接そのときに記されたものでないため「二次資料」として扱われますが、発掘調査で出土した一番古い瓦の文様などから、現在ではほぼこの時期でいいのではないかとされています。

その後、720年代以降、国家プロジェクトとして公費がつか込まれ、大改修によって、「あたかも七大寺の如し」と称される東国一の大寺院となります。その後、761年には東国仏教の中心となる日本三戒壇の一つが設置されました。このときには、創建の塔はまだ建てていたのでしょうか？どのタイミングで創建の塔が無くなったのかはわかりませんが、平安時代の800年代の終わり頃、塔は新たに建て直されました。この事実が発掘調査により判明しています。

では創建の塔は？その創建の際に建立された塔は、下野薬師寺の伽藍の中心で発見されています。

現在の安国寺六角堂南東の位置となります。この塔は、原因は分かりませんが出火により焼け落ちていることが確認されています。塔は火災後に完全に取り壊されたようで、礎石の中でも深く埋め込まれた心礎（芯柱のための中央に据えられる大きな礎石）の抜き取り穴しか見つかりませんでした。ただ、付近からこの塔に使われたと想定される、焼けただれた瓦がまとまって穴の中から出土しました。この穴は、瓦礫を廃棄するための穴で、そのためだけに掘られてすぐ埋め戻されます。ですからいろいろな時代のものが混じらないゴミ穴となります。あまり良い事例ではありませんが、京都では応仁の乱の大火の焼土層、江戸では明暦の大火などの火災後の整地層とこれに伴うゴミ穴などが有名です。両国の江戸東京博物館には、地層をはぎ取って各時代の整地層がわかり易く展示されています。また、例えば京都では本能寺の変の火災、滋賀県安土城、大阪では秀吉の築いた大坂城は史料で落城の日までわかる例です。秀吉が京都伏見に築いた最初の伏見城（指月伏見城）は、文禄5年（1596）閏7月12日深夜の「慶長伏見地震」により、天守の上層が倒壊しました。3年前の発掘調査では、そのとき埋め戻された瓦礫に混じって天守に使用された五七桐文軒丸瓦や金箔が貼られた瓦が出土しています。横浜の山下公園は、関東大震災で崩壊した横浜市内の瓦礫処理

と再び災害があったときの避難所として、昭和5年（1930）に日本最初の臨海公園としてつくられました。

数年前、広島平和公園では原爆資料館の増改築に伴い発掘調査が行われました。調査地点からは原爆投下により焼け野原となった際の瓦礫とともにその直前まで使用されていた日常生活用具が出土しました。これらは復興時の公園整備の際に整地層の中に埋められたようです。新しい資料館には、展示物のひとつとして、1本の焼けただれた牛乳ビンが展示されています。この資料には実際、触れることができます。筆者も触れてみました。ガラス製のビンですから冷たいのは当たり前ですが、熱線で溶けた時はどれほど赤く熱を帯びたのか。それを思うと一層冷たさが増したような気がしました。筆者の前後に諸外国から来訪した方々も次々とこのビンに触れていましたが、各々歴史の重みを実感したかと思われず。有名なイギリスの歴史学者であるエドワード・ハレット・カー（E・H・カー）の著書『歴史とは何か』（清水幾太郎訳）の冒頭に著名な一文として「歴史は現在と過去の対話である」とあります。非常に重い一文です。5月以降、修学旅行のシーズンともなりますが、本物の歴史に触れる絶好の機会であります。京都・奈良、広島などで本物の歴史に触れて熟考することは、とても大切なことです。



図書館

Library Information

利用案内

■ 5月の図書館カレンダー
(○印は休館日)

石橋図書館 ☎52-1136

日	月	火	水	木	金	土
		1	2	3	4	5
6	7	8	9	10	11	12
13	14	15	16	17	18	19
20	21	22	23	24	25	26
27	28	29	30	31		

国分寺図書館 ☎44-3399

日	月	火	水	木	金	土
		1	2	3	4	5
6	7	8	9	10	11	12
13	14	15	16	17	18	19
20	21	22	23	24	25	26
27	28	29	30	31		

南河内図書館 ☎48-2395

日	月	火	水	木	金	土
		1	2	3	4	5
6	7	8	9	10	11	12
13	14	15	16	17	18	19
20	21	22	23	24	25	26
27	28	29	30	31		

■ 開館時間
午前9時～午後7時

■ 図書館ホームページ
(蔵書検索・予約システム)
PC・スマホからのご利用
<http://www.library.shimotsuke.tochigi.jp/>



QRコード

携帯電話からのご利用
<https://ilisod001.apse.jp/shimotsuke-lib/wopc/pc/mSrv>



QRコード

石橋図書館

■ 読書会

5月9日(水) 午前10時～
テキスト 太宰 治 著「津軽」

■ ちいさなおはなし会

5月21日(月) 午前10時30分～

■ おはなし会

5月19日(土) 午前10時30分～11時30分
子どもまつりSP

6月2日(土) 午前10時30分
「歯いしゃのチュー先生」他

■ 古典文学講座「徒然草」

第1回「つれづれなるままに」他

5月26日(土) 午後2時～3時30分

■ 新聞コラム書き写しの会

5月28日(月) 午前10時～11時30分

国分寺図書館

■ 新聞コラム書き写しの会 (第1金曜)

5月4日(金) 午前10時～

■ お話ポケットの会のおはなし会

5月12日(土) 午後2時～
絵本「うしさんおっぱいしばりましょ」ほか

■ ティーンズ読書クラブ

5月12日(土) 午後2時～

対象：小中学生

■ 読書会

5月26日(土) 午前10時～
テキスト 神沢 利子 著
「同じうたをうたい続けて」

■ 母の日工作会

5月13日(日) 午前11時～
定員：15組 ※要申し込み

南河内図書館

■ 読書会

5月12日(土) 午前10時～
テキスト 兼高 かおる 著
「わたくしたちの旅のかたち」

■ 紙しばいと読み語り&パネルシアター

5月12日(土) 午前10時30分～

5月26日(土) 午後2時～

■ 人形劇「きゃべつ村バラエティー」

5月12日(土) 午後2時～
対象：小学生以下 ※申し込み不要

■ 母の日工作会「お母さんのつうしんぼ」

5月13日(日) 午前11時～

対象：小学生以下

定員：15名 ※要申し込み

■ 大人が楽しむ切り絵はり絵教室

5月16日(水) 午前10時～

定員：20名 ※要申し込み

■ 赤ちゃんといっしょ

「乳幼児と保護者のための救命講習」

5月17日(木) 午前10時45分～

対象：0～2歳児と保護者

定員：15組 ※要申し込み ※参加無料

全館合同企画のお知らせ

■ 子どもまつり

日程：5月19日(土)・20日(日)の2日間
<全館共通>

●かんぴくんが来るよ! ●スタンプラリー
3館をまわってプレゼントをもらっちゃおう!

<石橋図書館の主な内容>

両日：スライム作り

19日：バルーンアートを作ろう

20日：マジックショー

<国分寺図書館の主な内容>

両日：ペッパーがやってくる!

19日：小山高専のロボウさたん体験

20日：絵本かるた大会

<南河内図書館の主な内容>

両日：しおり釣り

19日：かんぴくんとかるた大会

20日：新聞紙でスリッパを作ろう!

※詳細や申し込みについては、各館に
直接お問い合わせください。

図書館講座や催しものについては、図書館ホームページでもご案内しています。

くわしくは各図書館におたずねください。

図書館購入図書のご案内 (一部)

<一般書>

● キャッシュレス決済革命 (石)
…日本経済新聞出版社

● いきもの人生相談室 (石・南)
…小林 百合子

● ヘンテコノミクス (国) …佐藤 雅彦

● 日本史のツボ (国) …本郷 和人

● 世界文学大図鑑 (南)
…ジェイムズ・キャントン ほか

● 攻める山城50城 (南) …清野 明

<児童書>

● はたらく鉄道1～3 (石) …鉄 太郎

● かぜかぜかぜ (石) …山田 美津子

● 妖精のあんパン (国・南) …斉藤 栄美

● カーネーション (国) …いとう みく

● ごちそうの木 (南) …ジョン・キラカ

● あたりかも (南) …きたじま ごうき

※掲載の本は所蔵館に限らず、市内3図書館どこでも貸出(貸出中は予約)が可能です。



AX アックス

伊坂 幸太郎 著
KADOKAWA

恐妻家である「兜」の裏の顔は殺し屋。意外な人物から襲撃を受け…。全5篇を収めた連作集。(石・国・南)



かがみの孤城

辻村 深月 著
ポプラ社

鏡の城に招待された7人の中学生。秘めた願いを叶えるため、城に隠された鍵を探す。(石・国・南)



キラキラ共和国

小川 糸 著
幻冬舎

鎌倉を舞台にした心温まる代書屋の物語。「ツバキ文具店」の続編。(石・国・南)



崩れる脳を抱きしめて

知念 実希人 著
実業之日本社

研修医と脳腫瘍を患う女性の恋愛×ミステリー。彼女はなぜ死んだのか？幻だったのか？衝撃の真実は！(石)



百貨の魔法

村山 早紀 著
ポプラ社

閉店が噂される百貨店。店を守ろうとする店員たちと不思議な猫の物語。「桜風堂ものがたり」の姉妹編。(石・国・南)



星の子

今村 夏子 著
朝日新聞出版

病弱な娘のため、両親はあやしい宗教にのめりこんでいく。思春期の娘の視点で描かれた作品。(石・国・南)



盤上の向日葵

柚月 裕子 著
中央公論新社

発見された白骨死体。手掛かりは一緒に埋められていた将棋の駒。過去と現在が交錯する将棋ミステリー。(石・国)



屍人荘の殺人

今村 昌弘 著
東京創元社

想像しえなかった事態に遭遇し別荘に立て籠りを余儀なくされる面々…。殺人ミステリー。(石・国・南)



騙し絵の牙

塩田 武士 著
KADOKAWA

雑誌編集長を務める速水。ある夜、上司から雑誌の廃刊を匂わされ必死に奔走するが、次々とトラブルが…。(石・南)



たゆたえども沈まず

原田 マハ 著
幻冬舎

天才画家ゴッホと、商才溢れる日本人画商・林忠正。二人の出会いが、世界を変える一枚を生んだ。(石・国・南)

図書館であなたの人生の一冊に出会おう

読書人

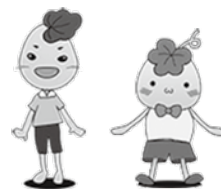
今月のテーマ

本屋大賞2018

全国の書店員が“今いちばん売りたい本”を選ぶ『本屋大賞2018』のノミネート・全10作品をご紹介します。

市立図書館で全作所蔵しておりますので、この機会に手にとって見てはいかがでしょうか。

※大賞は4月10日に決定しました。



◇紹介文の最後に、所蔵している図書館を表示してあります。【(石)=石橋 (国)=国分寺 (南)=南河内】
所蔵館以外でも予約をいただければ貸出しが可能です。詳しくは図書館にお尋ねください。
石橋図書館 ☎(52)1136/国分寺図書館 ☎(44)3399/南河内図書館 ☎(48)2395



「学び」は楽しく行こう！

生涯**楽**習だより

自治医科大学公開講座

一流の教授陣が講師を務め、健康長寿のためにわかりやすく解説する公開講座を今年度も開催します。今年度のテーマは「健康長寿のために『フレイルの予防』」です。

※「フレイル」とは、加齢に伴って筋力や心身の活力が低下した状態のことです。

■時間

午後1時30分～3時45分

■場所 自治医科大学地域医療情報研修センター 大講堂

■費用

無料

※講座の詳細や申込方法は、広報しもつけ6月号にてお知らせします。

■問い合わせ先

生涯学習文化課
☎(32)8919

傾聴ボランティア講座 受講生募集

「聞き上手になりましょう」傾聴とは相手の話に耳を傾け、そのまま受け止めながら相手を理解することです。

言葉の裏の感情を含め相手の話に共感し、悩みや寂しさを抱える人などの話を聞きながら、心のケアをするコツやポイントを学びましょう。

■講師

話の聞き方（傾聴） 教室 傾聴ハピネス代表 渡邊純子氏

■日程と講座内容

- ①6月7日(木) 聴きたい人は話したい
- ②6月14日(木) 聞き出すから話したくなる
- 聴き方へ
- ③6月21日(木) 否定せず受け止めて聴く

- ④6月28日(木) 気持ちに寄り添う聴き方
- ⑤7月4日(水) 傾聴を日常で活かす

■時間 午後1時30分～4時30分
■費用 無料
■定員 20名 先着順
■会場 生涯学習情報センター

■応募期間

5月31日(木)までに電話でお申し込みください。

■申し込み・問い合わせ先

生涯学習情報センター
午前9時～午後5時
(水・日曜は除く)
☎(40)0911
社会福祉協議会・ボランティアセンター(土・日は除く)
☎(43)1236

パソコン基本操作相談窓口

パソコンボランティアの方が相談に応じます。

■日時 6月4日(月) 午後1時～2時

■相談受付

下野PC愛好会(パソコンボランティア講師団体)

■会場・問い合わせ先

生涯学習情報センター
☎(40)0911

しもつけ市民芸術文化祭 実行委員を募集します

■活動内容

しもつけ市民芸術文化祭の運営に必要な企画や実施等

■委員構成

市文化協会や関係機関・団体、公募による委員で構成

■任期

平成31年3月末まで

■報酬等

報酬、旅費等の支給はありません

■応募資格

①市内に住所を有する20歳以上の方

②文化芸術活動やまちづくりイベントなどの実施について実績経験のある方

■募集人員

3名程度

■応募方法

応募用紙に必要事項を記入のうえ、提出してください。

応募用紙は生涯学習文化課で用意してあるほか、市ホームページからもダウンロードできます。提出は郵送・FAX・電子メールでも結構です。

■申込期限

5月25日(金)午後5時まで

■選考

結果は本人あて通知します。

■応募・問い合わせ先

〒329-0492 下野市笹原26番地

しもつけ市民芸術文化祭実行委員会事務局・生涯学習文化課 ☎(32)8919

どきどきキャンプ参加者募集

防災を学ぶ体験活動に取り組みながら、命を守る知識や技能の向上、生きる力を育みます。また、野外活動を通して絆づくりをします。

■対象 県内の小学4年生～6年生(定員25名)

■日時 7月22日(日)～25日(水) (3泊4日)

■事前説明会 7月7日(土)

■募集期間 5月18日(金)～5月31日(木)まで

■申し込み・問い合わせ先

栃木県立太平少年自然の家
☎0282(24)8551











くらしの情報

一目でわかる 見逃せないイベントカレンダー

カッコの数字は広報掲載された月とページです。詳しくは記事をご覧ください。

- 1 児童福祉週間～あと一歩力になるよ その思い～…P29
- 2 薬師寺保育園民営化移管先法人が決定しました…P30
- 3 オレンジカフェ開催日のお知らせ…P33
- 4 普通救命講習会を開催します…P34
- 5 働く人のための相談窓口…P40

月	火	水	木	金	土	日
	5/1 オレンジカフェ (5.33)	2  あおちゃん	3 グリムの森 GWイベント (4.31)	4	5	6 書道連盟講話会 (5.34)
7 パソコン相談窓口 (4.14) 子育て巡回相談 (5.8)	8	9 司法書士無料相談 (5.40) オレンジカフェ (5.33)	10 求職者とシニアのための巡回相談会 (4.37) ママパパ Englishサロン (4.44)	11  みらいちゃん	12	13 ユーロビジョン・ソング・コンテスト (5.44)
14  しおりちゃん	15 こころの健康相談 (4.24) 介護予防教室 (4.35)	16 全国一斉情報伝達試験 (5.30)	17 オレンジカフェ (5.33)	18 子育て出前サロン (5.29)	19 田植え体験 (5.34) 普通救命講習会 (5.34)	20
21	22	23  はるひちゃん	24 行政書士無料相談 (5.40)	25 認知症介護者交流会 (4.35)	26	27 ティーボール指導者講習会・体験会 (5.16)
28 子育て巡回相談 (5.8)	29 介護予防教室 (4.35)	30 ヘルシースタート教室 (5.8)	31 育児相談 (5.8)	6/1	2	3 フッ素塗布 (5.11) ヤング健診・子宮頸がん検診 (5.11) キンボール講習会・体験会 (5.16)
4 パソコン相談窓口 (5.26)	5 オレンジカフェ (5.33)	6 献血 (5.8)	7 ママパパ Englishサロン (5.28) 家族介護者交流会 (5.33)	8  みっちゃん	9	10
11  みうちゃん	12	13 オレンジカフェ (5.33) 司法書士無料相談 (5.40)	14  ゆたちゃん	15	16 	17 誕生日のみんな！おめでとう

今月誕生日の児童を掲載しています。掲載されている日付けと写真児童の誕生日は関係ありません。

今月誕生日！…誕生日の広報のこのページにお子さん小学生までの写真を載せませんか。メールまたは窓口総合政策課(32)8886(で掲載月の前々月末日(例12月号希望の場合は10月31日)までにお申し込みください。メール申し込みの場合は、①申込者保護者の氏名・住所・電話番号②誕生日③写真の児童のニックネーム記載がない場合は無記名で掲載します)及び写真データ(400キロバイト以上が望ましい)をinfo@city.shimotsuke.jpまで送信ください。申込者多数の場合は抽選。提出いただいた写真は返却いたしません。掲載可否のお問い合わせにはお答えできませんのでご了承ください。版權は市に帰属するものとします。広報しもつけは市ホームページでも公開します。

イベント お知らせ

国際交流員マシアスによる ママパEnglishサロン

市国際交流協会では、子ども連れの方でも気軽に参加いただける英会話サロンを毎月開催しています。

国際交流員のマシアスさんと一緒に、遊びながら気軽に英会話を楽しんでみませんか？もちろん、大人の方のみの参加もOKです。子ども好きの方や外国人の方も大歓迎です！

■日時

①6月7日(木)、21日(木)
午前10時～11時

■場所

薬師寺コミュニケーションセンター

■参加費 無料

ただし参加者は国際交流協会に入会していただきます。

年会費1,000円

■定員 10名

■申し込み・問い合わせ先

下野市国際交流協会事務局
(市民協働推進課内)
☎(32)8887

お知らせ

寄付をいただきました

石橋ライオンズクラブから、クラブ結成45周年を記念し、金100万円の寄付をいただきました。大松山運動公園整備に役立てさせていただきます。

ありがとうございます。



前田氏

高野和子様から、金3万円の寄付をいただきました。福祉事業に役立てさせていただきます。

ありがとうございます。

寄贈いただきました

しもつけロータリークラブから、ヨシノサクラの苗木32本を寄贈いただきました。

現在整備中の大松山運動公園とゆうがおパークに植樹させていただきます。

ありがとうございます。



谷中氏 深谷氏 高山氏 上野氏

小山農業協同組合から、ラシオンマット382枚と図書カード12万8,500円分を寄贈いただきました。市内の小学校にて、大切に使用させていただきます。ありがとうございます。

自衛隊入隊・入校者激励会 を開催しました

3月19日、本市出身で新たに自衛隊に入隊する若者を励ます激励会を開催し、市長や自衛隊栃木地方協力本部長、下野市自衛隊家族会から激励の言葉がかけられました。

国防・災害派遣・国際貢献など、国の重要な任務を担う入隊等予定者の今後のご活躍とご健康をお祈りします。



永井氏 越沼氏 但馬氏 川中子氏 海老原氏

■問い合わせ先
安全安心課
☎(32)8894

教育長・教育委員が再任されました

任期満了に伴い、池澤勤氏が教育長に、永山伸一氏が教育委員に再任されました。

また、4月の教育委員会定例会議において、永山氏が教育長職務代理者に指名されました。なお、市は3月25日をもって、新教育委員会制度に完全移行となりました。

【平成30年度教育委員会】

- 教育長 池澤 勤
- 職務代理 永山 伸一
- 委員 三橋 明美
- 委員 熊田 裕子
- 委員 石嶋 和夫

右：永山氏 左：池澤氏



■問い合わせ先
教育総務課
☎(32)8917

育児ママ・パパリフレッ シュ利用券のご案内

3歳未満の在宅乳幼児を養育する保護者の方が、リフレッシュや冠婚葬祭、通院等のために、お子様を一時的に預けたいときに保育園を利用できる「育児ママ・パパリフレッシュ利用券」を無料で発行しています。

■対象者

保育園等（認可外保育施設や児童福祉施設を含む）に入所していない、生後3か月～3歳未満の乳幼児を養育している同居の保護者

■注意事項

- 申請は、お子様1人につき1回限りとなります。
- 初めて利用する場合、前回の利用から期間が空いた場合や別の保育施設を利用する場合には、希望する保育施設で事前に面接が必要となります。
- 利用は1回につき最大4時間となります。
- 当日、お子様に下痢や発疹等があり、体調がすぐれない場合には、この事業は利用できません。
- 利用券の再発行はできません。

●利用施設により、別途費用がかかる場合があります。詳細は、各保育施設へお問い合わせください。

●利用券の発行後に保育園等に入所された場合、入所中は利用できません。

■利用券が利用できる施設

施設名	所在地	電話番号
あおば保育園	薬師寺1584-6	(48)5530
むつみ愛泉こども園	柴769-17	(32)6733
第二愛泉幼稚園	柴1403-12	(40)1155
わかば保育園	下古山3025-1	(39)6305
第二薬師寺幼稚園	祇園4-6-3	(44)9988
愛泉幼稚園	小金井4-12-8	(44)7783

■申請場所

印鑑をお持ちのうえ、こども福祉課窓口までお越しください。

■問い合わせ先

こども福祉課
☎(32)8903

子育て出前サロン 「ほほえみ」を開催します

地域子育て支援センターでは、児童館と共催で地域の児童館に向いて子育て出前サロン「ほほえみ」を行います。手遊び、絵本の読み聞かせ、ふれあい遊びなど、親子に遊びの支援をします。また、保護者の皆さんがお子さんを遊ばせながら、気軽におしゃべりや育児情報の交換ができます。

事前の申し込みは不要ですので、当日に児童館にお越しください。

■場所

国分寺東児童館

■日時

5月18日(金)
午前10時～11時

■対象者

未就学児とその保護者

■内容

運動あそび

■問い合わせ先

子育て支援センターつくし
☎(43)1233



児童福祉週間と一歩力になるよその思い

児童福祉の向上を図るため、毎年こどもの日から1週間を児童福祉週間と定め、児童福祉の理念の一層の周知と関心の喚起を図るものとしています。社会全体が一体となつて、夢や希望をもちながら安心して子育てのできる環境作りを真剣に考え、子どもの健やかな成長をとともに考えていきましょう。

育児を応援する行政サービスガイド「下野市ママフレ」



☎http://www.shimotsuke-city.manafe.jp/

■問い合わせ先

こども福祉課
☎(32)8903



DVホットライン

配偶者や交際相手など親密な関係にある相手からの暴力をDVといいます。DVは、殴る・蹴るなどの身体的暴力だけでなく、経済的暴力、精神的暴力、性的暴力もDVです。

暴力によってあなた自身が心身に傷を負うだけでなく、子どもにDVを見せることは心理的虐待になります。

ひとりで悩まずに、まず相談を！

DVや、夫婦のこと、家族のこと、離婚など女性の様々な相談に応じるために、ホットラインを開設しております。女性相談員が相談に応じます。もちろん、秘密は厳守します。お気軽にご相談ください。

下野市DVホットライン

☎(32)8724

■相談日時

月～金曜日
(土日祝日・年末年始を除く)

午前9時～午後5時(正午から午後1時を除く)

■問い合わせ先

こども福祉課
☎(32)8903



イベント

お知らせ

募集

相談

就職

薬師寺保育園民営 化移管先法人が決定しました

民営化移管先法人の募集に対し、2つの法人から応募があり、子どもの安全や安心な保育環境提供を第1に考え、市立保育園民営化移管先法人選定委員会において公正な審査を行いました。

審査は、書類審査、プレゼンテーション、ヒアリングを行い、法人の保育方針、保育内容、保護者・市や地域との連携、経営基盤など様々な分野の審査を実施し、移管先法人を選定しました。

今後は、平成31年4月の民営化に向け、保護者・法人・市による「三者協議」を開催し、円滑な移行を行います。また、合同保育を実施し、民営化時における児童・保護者の負担軽減に努めます。

◆**移管先法人**
◆**法人名**
社会福祉法人 内木会
◆**所在地**
薬師寺1584-6
◆**問い合わせ先**
こども福祉課
☎(32)8903

全国一斉情報伝達試験 が実施されます

地震などの災害時や武力攻撃時に、国の全国瞬時警報システム(J-ALERT)から送られてくる緊急情報を確実に皆さまへお伝えするため、全国一斉の情報伝達試験が実施されます。

下野市防災情報伝達システムによる情報伝達手段の試験も併せて行います。

◆**日時**
5月16日(水) 午前11時

災害等発生により試験が延期になる場合があります。

◆**試験内容** 市内63か所に設置してある屋外拡声器及び市内の公共施設内、学校施設内計49か所より次の放送内容が一斉に放送されます。

◆**放送内容**
「これは、J-ALERTのテストです。」×3回

◆**その他**

市以外の地域でも、同日に全国的に様々な情報伝達手段で訓練が実施されます。

◆**用語解説**

J-ALERT(ジェイ・アラート)とは、地震などの災害時や武力攻撃時に国から送られ

てくる緊急情報を人工衛星などを通じて瞬時に情報伝達するシステムです。

下野市防災情報伝達システムとは、J-ALERT(ジェイ・アラート)により受信した緊急情報を市内に設置した屋外拡声器63か所及び学校施設等の館内放送設備49か所から自動放送を行うシステムです。また、市民の皆様にお知らせしたい市からの重要な事項を放送するほか、定時に音楽も放送しています。

放送内容は、同時に市のホームページにてお知らせしています。

◆**問い合わせ先**

安全安心課
☎(32)8894

下水道をご利用の皆さまへ

下水道に接続されていて井戸水(地下水)を使用されている方は、使用人数によって下水道使用料が変わります。

また、上水道と井戸水を併用している場合は、上水道の使用量によって下水道使用料が変わります。

次の場合は必ず下水道課に

ご連絡をお願いします。

- 使用人数に変更がある場合
- 井戸水の使用をやめた場合
- 井戸水の使用を始めた場合

◆**問い合わせ先**

下水道課
☎(32)8912

工業統計調査を実施します

工業統計調査は従業者4人以上のすべての製造事業所を対象に、6月1日時点で実施します。日本における工業の実態を明らかにすることを目的とする、統計法に基づく基幹統計調査です。

調査の結果は、中小企業施策や地域振興など、国や地域行政施策のための基礎資料として活用されます。

調査票に記入いただいた内容は、統計作成の目的以外(税の資料など)に使用することは絶対ありません。

調査対象となる事業所には調査員証を所持した調査員が訪問しますので、ご協力をお願いします。

◆**問い合わせ先**

総合政策課
☎(32)8886

エコライフまつりを 開催します

地域住民の融和・交流をはかり、明るく住みよいグリーンタウン地区の実現を図るため第28回エコライフまつりを開催します。ステージでは、地域の方や子ども達による色々な演奏やダンスなどが催され、ドナルドマクドナルドハウスを支援するチャリティービンゴなども開催されます。ぜひご家族連れでおいしくください。

また新規模擬店出店の事業者を募集します。

◆**日時**

7月28日(土)
午後2時～8時30分ごろ

◆**場所**

祇園原公園

◆**出店について**

◆**申込締切**
5月28日(月) 先着順

◆**出展料**

18,000円

◆**申し込み・問い合わせ先**

エコライフ実行委員会
飯野

☎090(6000)2707

☎fu102855@

yahoo.co.jp

児童手当現況届のお知らせ

現況届は1年に1度の更新の手続きです

5月31日現在、児童手当を受給している方が、引き続き児童手当を受給するためには、6月に更新の手続きとなる現況届の提出が必要となります。対象となる方には、6月中旬に現況届を郵送にて送付します。

■すべての方が提出する書類

- 現況届
- 受給者（保護者）の健康被保険者証のコピー（下野市の国民健康保険に加入の方は不要）

■受給者と児童が別居している場合に提出する書類

- 別居監護申立書
- 児童の属する世帯全員分の住民票（本籍・続柄記載）
- ※受給者が、児童と別居している場合は申立書に児童の「個人番号（マイナンバー）」の記載が必要になります。
- ※市内で別居の場合には住民票の提出は省略が可能です。

■提出方法

提出の際は、書類に不足のないよう確認の上、同封の返信用封筒をご利用ください。こども福祉課の窓口でも受付しますが、混雑が予想されます。混雑時にはお待ちいただくこともありますので、郵送での提出にご協力ください。なお、個人番号（マイナンバー）が記載されている書類を郵送する場合は「簡易書留郵便」等で送付願います。

信用封筒をご利用ください。

こども福祉課の窓口でも受付しますが、混雑が予想されます。混雑時にはお待ちいただくこともありますので、郵送での提出にご協力ください。なお、個人番号（マイナンバー）が記載されている書類を郵送する場合は「簡易書留郵便」等で送付願います。

■提出期限

7月2日(月)

■現況届提出後について

審査の結果、受給要件を満たし、継続して6月分以降の手当が支給される方へは、更新結果の通知の送付はありません。ただし、次の場合には通知を送付します。

- 所得の審査の結果、5月分までの手当額と6月分以降の手当額に変更のある場合には、認定通知書を送付します。
- 所得の審査の結果、配偶者の方の所得が所得制限限度額以上であった場合には、受給者の変更手続（今までの受給者から配偶者への変更手続）

が必要となります。消滅通知と受給者変更に必要な書類を送付しますので、すみやかに申請ください。

■現況届に関するQ&A

- Q..現況届を提出しないとどうなりますか？
- A..平成30年6月分（10月振込分）以降の手当の支給が一時差止となります。必ずご提出ください。
- Q..提出書類に不足があった場合はどうなりますか？
- A..不足書類がある場合には、審査保留となります。こども福祉課より不足書類提出の通知が届いた方は、速やかに不足書類をご提出ください。提出が遅れた場合には、10月の振込が遅れる場合があります（11月以降の振込となります）。

■提出・問い合わせ先

〒329-0492
 笹原26番地
 こども福祉課
 ☎(32)8903



道の駅しもつけ食のオープンスクール 実施中!

道の駅しもつけでは、料理教室を毎月実施しています。四季折々の食材を使った家庭でも簡単に作れる素敵なメニューをご紹介します。

■日時

6月14日(木)

午前10時30分～午後1時

■テーマ(メニュー)

世界のお料理 イギリス編

下野アフタヌーンティーメニュー

■講師

シユークリーム

サンドイッチ 等

■参加費

1,500円程度

(当日集金)

■定員

32名

■申込受付日

5月23日(水)

■受付方法

電話

■電話

(午前9時30分～午後6時)

■ホームページ内メールフォーム

(午前9時30分～夜12時)

※小学生未満のお子様の参加・同伴はご遠慮ください。 ※応募者多数の場合には抽選を行います。当選結果は「参加のしおり」の発送をもって代えさせていただきます。 ※定員に満たない場合には、延長して受付します。

加・同伴はご遠慮ください。 ※応募者多数の場合には抽選を行います。当選結果は「参加のしおり」の発送をもって代えさせていただきます。 ※定員に満たない場合には、延長して受付します。

■申し込み・問い合わせ先

食のオープンスクール運営事務局

☎028(635)2577

ボランティアスクール開催

■実施期間

6月～12月(全4回)

■対象者

障がい児・者へのボランティア活動に興味がある高校生以上の方

■定員

30名程度

■場所

栃木特別支援学校

■募集期間

5月14日(月)～6月15日(金)

■応募方法

電話でお申し込み下さい

■申し込み・問い合わせ先

栃木特別支援学校

☎0282(24)7575

税

■問い合わせ先
 税務課
 ☎(32)88993

固定資産税・都市計画 税納税通知書及び課税 明細書について

平成30年度固定資産税・都市計画税の納税通知書は5月1日(火)に発送します。合わせで課税明細書を同封します。課税物件に誤りがないかご確認ください。なお、所有物件数(土地の筆数、家屋の棟数の合計)が16件を超える方には、納税通知書とは別に課税明細書を送付します。

平成30年度固定資産税・都市計画税の全期前納分と第1期分の納期限(口座振替日)は5月31日(木)です。

軽自動車税 納税通知書について

平成30年度軽自動車税の納税通知書は5月7日(月)に発送します。

平成30年度軽自動車税の納期限(口座振替日)は5月31日(木)です。

軽自動車税を口座振替 されている方へお願い

車検のある軽自動車の軽自動車税を口座振替されている方への車検用納税証明書の送付は、6月10日頃となります。車検は、車検有効期限の1

か月前から受けることができず、誠に恐れ入りますが、車検有効期限が平成30年6月1日から6月10日頃の場合、平成29年度の車検用納税証明書(証明書の有効期限平成30年5月30日)で、5月30日(水)までに車検を受けてください。

なお、平成30年度車検用納税証明書(証明書の有効期限平成31年5月30日)は、金融機関からの取扱い確認が確認され次第、税務課窓口にて申請により無料で発行します。

軽自動車税の減免申請 について(初めての方)

障がいのある方のために使用する軽自動車で、一定の要件を満たす場合、軽自動車税の減免を受けられる制度があります。

新規で減免の申請をされる方は、納期限(5月31日(木))

までに税務課での申請が必要です。

■減免対象軽自動車

- 身体障がい者、精神障がい者が自ら使用する軽自動車
- 身体障がい者、精神障がい者のために、生計を一にする方が使用する軽自動車
- 構造が身体障がい者等の利用に供するものである軽自動車

■お持ちいただく物

- 身体障がい者手帳、療育手帳または精神障がい者保健福祉手帳
- 運転する方の免許証
- 車検証のコピー
- 平成30年度軽自動車税納税通知書
- 構造による減免については、軽自動車の写真、側面及び後面(後面はナンバーがわかるもの)
- 印鑑
- 納税義務者のマイナンバーカードまたはマイナンバー通知書

※納税義務者が手帳所有者または運転する方以外の場合、本人確認書類が必要です。

■申請期間

5月7日(月)～5月31日(木)
 (土・日を除く)

■申請場所

税務課

※申請書は税務課に備えてあります。また、市ホームページからもダウンロードできます。

軽自動車税の減免申請に ついて(継続される方)

平成29年度に減免を受けた方につきましては、すでに郵送してあります「軽自動車税現況報告書兼減免継続申請書」を提出してください。

初めての方及び継続される方は、次のことにご注意ください。

- 納付済みの場合は、減免を受けることができません。
- 減免を受けることができる自動車は、障がい者の方1人につき1台です。
- 普通自動車も所有している方で、自動車税の減免を受けている場合は、軽自動車税の減免を受けることはできません。

自動車税の納付について

自動車税の納期限は5月31日(木)です。納期内に納めましょう。

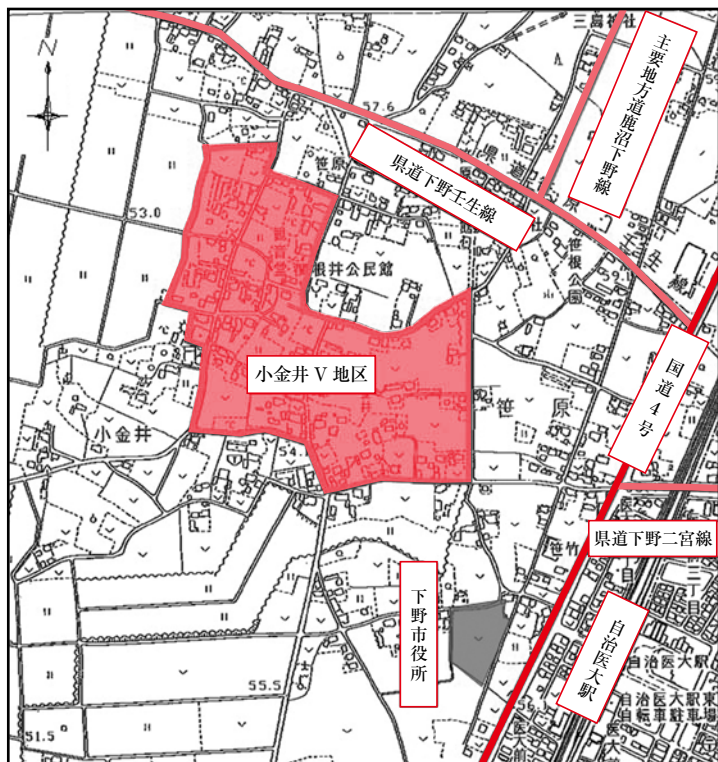
金融機関、郵便局、コンビニエンスストアでの納付、預金口座からの振替納付の他、インターネットによるクレジットカード納付、ペイジー納付もできます。

心身障がい者の方に対しては、障がいの程度など、一定の要件のもとに減免制度があります。詳しいことは左記にお問い合わせください。

■問い合わせ先

栃木県税事務所
 ☎02882(23)3411





地籍調査小金井V地区の登記が完了しました

地籍調査事業において、平成27年度から実施していただきました次の調査区域について登記が完了しました。

また、当該土地所有者の皆様には、その旨通知しました。なお、登記簿や公図は、宇都宮地方事務局小山出張所です。

■登記完了区域

小金井V地区
(下野市笹原字稲荷廻、字

東浦、字毘沙門、字山神、小金井字道金林、字赤見堂及び字テシコの各一部)

■登記完了年月日

平成30年3月6日

■総筆数

414筆

■総面積

0.20km²

■問い合わせ先

建設課
☎(32)8908

家族介護者交流会のお知らせ

介護している方の情報交換の場として開催している家族介護者交流会ですが、今回は男性を対象とした「おとこの介護交流会」を開催します。男性介護者だからこそその悩みや困っていること等について、一緒に話し合いませんか？
ご参加お待ちしております。

■日時

6月7日(木)

午後1時30分～3時

■会場

ゆうゆう館

■内容

●利用できるサービスについて

●介護に関する情報交換

●口腔と栄養について

■対象者

現在介護をしている方や過去に介護をしていた方で、市内在住の男性の方

■参加費

無料

■申し込み・問い合わせ先

地域包括支援センターこくぶんじ
☎(43)1229



オレンジカフェ「しもつけ茶屋」開催日のお知らせ

認知症の方やその家族、地域住民、専門職など、誰もが気軽に参加でき、集うことのできる場所であるオレンジカフェ「しもつけ茶屋」の開催日をお知らせします。

介護や認知症に関する相談をお受けすることもできますので、悩んでいる方はもちろん、興味のある方はぜひ一度足をお運びください。

■開催日時

5月1日(火)、9日(水)、17日(木)

6月5日(火)、13日(水)、21日(木)

午前10時～午後2時

■会場

南河内児童館1階

■参加費

100円(飲み物代として)

■問い合わせ先

高齢福祉課
☎(32)8904

水道水放射性物質の検査結果

●検査条件
●採取日 3月8日
●基準値(セシウム134及び137の合計) 10Bq/kg

採取場所	セシウム134	セシウム137
南河内第1配水場	不検出	不検出
石橋第1配水場	不検出	不検出
国分寺第1配水場	不検出	不検出
南河内第2配水場	不検出	不検出
石橋第2配水場	不検出	不検出
国分寺第2配水場	不検出	不検出

検査結果については、ホームページでも公開いたします。

■問い合わせ先

水道課

☎(32)8911

下野市書道連盟講話会・ 展示会作品募集のご案内

下野市書道連盟において、講話会並びに展示会を開催します。書道に興味のある方なら、どなたでも参加できます。市外にお住まいの方も参加いただけます。

講話会

■日時 5月6日(日)
午前11時～正午

■会場 コミュニティセン
ター友愛館

講師

櫻井敬朔氏(栃木県書道連盟理事・独立書人団会員)

テーマ

作品は生き様の検証

■参加費 無料

第11回下野市書道連盟展

■展示会日程

8月9日(木) ～ 8月11日(土)

午前9時～午後6時

※最終日は午後4時まで

会場

グリムの館

■出品申込書締切

5月22日(火)

※出品希望の方は、事務局ま

でご連絡ください。
※作品の提出締切は、6月24日(日)までです。

参加費

大学生以上…5,000円
(年会費・出品料)
高校生…2,000円(出品料)

申込方法

住所・氏名・電話番号を明記のうえFAXまたはEメールにてお申し込みください。

■申し込み・問い合わせ先

下野市書道連盟事務局

飯野彩心

☎・FAX(48)20688

✉shimoshoren@

gmail.com

田植え・稲刈り体験

農業公社では、生産者と消費者のふれあいを目的として、田植えから稲刈りまでを体験していただく参加者を募集します。

参加者には、稲刈り終了後新米をプレゼントします。

ぜひ、家族やお友達とご参加ください。

■田植えの日時

5月19日(土)

※雨天の場合は翌日に順延
午前10時～正午(予定)

会場

市民農園東水田圃場

■申込締切

5月16日(水)

30組になり次第締め切り

■参加料

(二組)1,000円

■集合場所・時間

市民農園駐車場

午前9時50分まで

服装

田植えができる軽装

■稲刈りの日程

9月中旬



■申し込み・問い合わせ先

農業公社

☎(32)8951

建物火災が発生したとき サイレンが鳴ります

市内で建物火災が発生したとき、南河内・石橋・国分寺それぞれの地区ごとに防災サイレンを鳴らすことになっています。

このサイレン吹鳴には2つの理由がありますが、災害が発生したことを市民の皆様知らせることが一番大切な役割です。

もう一つは、消防車が現場に向かうときにサイレンを鳴らして走って行きますが、最初に到着した消防隊から市の消防団に出勤要請がある場合に防災サイレンを鳴らします。

火災は時間・場所を選ばず発生する可能性がありますので、ご理解・ご協力いただきますようお願いいたします。

併せて、住宅用火災警報器を設置するなど、日ごろから火災予防のためお気をつけください。

問い合わせ先

石橋消防署

☎(53)6169



普通救命講習会を 開催します

石橋地区消防組合消防本部では、応急手当の知識と技術を身に付けていただくために講習会を実施しています。

日時

5月19日(土)

午前9時～正午

場所

石橋地区消防組合消防本部

内容

- ①救命手当での必要性
- ②心肺蘇生法(実技)
- ③AEDの使い方

※講習は無料です。講習を受講するには申し込みが必要です。詳しくは石橋地区消防組合ホームページをご覧ください。

■申し込み・問い合わせ先

石橋地区消防組合消防本部

警防課 救急救助係

☎(53)6167

FAX(53)6174

URL <http://www.119-ifd.or.jp/>

119-ifd.or.jp/

国民健康保険税の税率を改正します

4月から国民健康保険の財政運営主体が県に移行したことから、各市町は県から示された市町ごとの納付金を、保険税や補助金を財源に納付することとなりました。制度の安定化を図るため、平成30年度の国民健康保険税について、表のとおり改正します。

区分	現行	改正後	比較
医療給付費分	所得割額税率	6.7%	6.3% 0.4%減
	均等割額	27,400円	28,800円 1,400円増
	平等割額	23,100円	20,400円 2,700円減
	賦課限度額	520,000円	540,000円 20,000円増
後期高齢者 支援金分	所得割額税率	2.0%	2.2% 0.2%増
	均等割額	8,700円	9,600円 900円増
	平等割額	7,300円	6,000円 1,300円減
	賦課限度額	170,000円	190,000円 20,000円増
介護納付金分	所得割額税率	2.1%	1.9% 0.2%減
	均等割額	8,500円	12,000円 3,500円増
	平等割額	5,000円	3,000円 2,000円減
	賦課限度額	160,000円	160,000円 据え置き

所得割額：加入者の前年分所得に応じて計算
 均等割額：各世帯の加入者数に応じて計算
 平等割額：一世帯につき計算
 賦課限度額：課税される上限額
 (いずれも介護納付金分は40歳以上65歳未満の加入者のみ計算されます)

問い合わせ先
 税務課
 ☎(32)8891

集まれ!! 育児サポーターさん

ファミリー・サポート・センターでは、子育ての援助を受けたい「依頼会員」と援助を行う「提供会員」の募集を随時行っています。

依頼会員になれる方

市内に在住もしくは通勤されている方で、生後6か月から小学6年生までの子どもを養育している方

提供会員になれる方

市内に在住し、心身ともに健康で積極的に援助活動を行うことができる20歳以上の方
 (提供会員は次の研修会の受講が必要です)

研修会について

センターでは提供会員になつていただくために研修会を開催しています。

○基礎研修(いずれか1日)

■開催日

5月29日(火)、6月25日(月)
 7月26日(木)、8月8日(水)、9月7日(金)、10月23日(火)、11月12日(月)、12月6日(木)、平成31年1月22日(火)、2月15日(金)
 3月7日(木)

■時間

午前9時～午後3時

■会場 南河内児童館

■参加費 無料

■定員 10名程度

○実習

●学童保育室実習 2時間

●保育所実習 3時間

●普通救命講習 3時間
 (各実習1回ずつ受講)

実習は日程や時間は人数により調整します。

■申し込み・問い合わせ先

ファミリー・サポート・センター(南河内児童館内)
 ☎(40)5963

県南産業技術専門学校 らのお知らせ

7月の訓練生を募集します

■訓練科・定員

●機械加工科 5名

●板金溶接科 5名

■訓練期間

7月2日(月)～12月21日(金)
 (6か月)

■対象者

就職のための技術を身につけたい方(求職者等)

■費用

受講料無料(テキスト代等自己負担あり)

■募集期限

6月8日(金)

■選考日

6月19日(火)

■その他

●施設見学は随時受け付け。
 ●求職者登録されている方はハローワークに申し込み。

技能講習会を開催します

○測定技術基礎

■定員 10名

■日時

6月14日(木)、15日(金)
 午前9時～午後4時

■受講料 4,950円

○研削砥石取り換え業務特別教育①

■定員 10名

■日時

6月25日(月)、26日(火)
 午前8時30分～午後5時30分

■受講料 3,520円

■共通事項

○共通事項

■申込締切

各講座開催日の10日前

■申し込み・問い合わせ先

栃木県立県南産業技術専門学校(足利市多田木町76)
 ☎0284(91)0803

ふれあい館プールからのお知らせ

新緑がまぶしい季節！こんな時期は、プールで爽やかに運動しましょう！

①小学生水泳教室

水曜コースを増設しました！

- 火曜クラス1 (定員40名)
午後5時30分～6時30分
- 火曜クラス2 (定員25名)
午後6時40分～7時40分
- 水曜クラス (定員25名)
午後5時30分～6時30分
- 木曜クラス (定員40名)
午後5時30分～6時30分
- 土曜クラス1 (定員40名)
午前10時30分～11時30分
- 土曜クラス2 (定員40名)
午前11時40分～午後0時40分
- 土曜クラス3 (定員40名)
午後1時～2時



②火曜たのしく元気になるアクア
体を音楽に合わせて楽しく動かすだけ。それだけで元気に健康になれるアクアです！(定員30名)
午前11時15分

午後0時15分

③金曜アクアシェイプ60

有酸素運動・筋トレ・ストレッチ・リラククス。プールでしか味わえない、全部の詰まった大満足のアクア！(定員30名)
午後7時10分～8時10分

午後0時30分

④木曜ウォーキング&アクア
コンディショニング
プールだから膝・腰へ負担なく、らくらくウォーキング。指導員が効果的な運動方法を丁寧にご指導します。(定員30名)
午前11時30分

午後0時30分

⑤水曜ゆったり水泳&体操

水泳も水中運動も楽しめる欲張りクラスです。潜れなくても心配無用。今から始めてみましょう！(定員25名)
※時間が変わりました。
午後1時30分

午後2時30分

⑥木曜レディーススイミング
女性限定なので周りを気にせず、伸び伸び練習。ぐんぐん上達！(定員20名)
午後1時30分～2時30分

午後0時30分

⑦木曜エンジョイスイミング

成人向けの水泳教室です。経験豊富な指導員が、個人に合った練習を提案します。水泳のお悩み解決もお任せください！(定員20名)
午後6時40分～7時40分

■受講料

- ① 2,250円(3回実施月)
- ② 3,000円(4回実施月)
- ③ 3,000円(3回実施月)
- ④ 3,000円(4回実施月)
- ⑤ 4,000円(4回実施月)
- ※お試しとして1回1,200円券があります。4回分(4,400円)の回数券もございませう(有効期限は購入日から2か月まで)。
- ⑥
- ⑦

- 3,000円(3回実施月)
- 4,000円(4回実施月)

※定員に達し次第受付終了
■申し込み・問い合わせ先

ふれあい館プール
☎(47)1122

不正ケシ撲滅運動にご協力ください

ケシの仲間には法律で栽培が禁止されているものがありますので、ご家庭に自生した場合、除去し処分してください。また外で不正ケシを見かけたり、鑑別に迷ったときは県南健康福祉センターにご連絡ください。

種類	ケシ	アツミゲシ
草丈	100～160cm	50～100cm
茎の特徴	無毛に近くすべすべ	やや細く、毛が多い
葉の色	キャベツの様な白緑色	光沢が少ない緑色
葉の特徴	①ふちはノコギリの様に不規則なギザギザ ②柄がなく、茎を包み込んでいます。	①葉の切れ込みがやや深い ②葉の大きさがケシより小型
花の色	赤、桃	薄紫
花びら	4枚、八重	4枚

問い合わせ先

県南健康福祉センター
☎(22)6119

広報しもつけが「おめでとう」イベントを手伝う

誕生月の広報紙にお子さんの写真を掲載しませんか？

広報しもつけの暮らしの情報イベントカレンダーに、小学生までの、お子さんの写真を掲載させていただいております。

毎年応募して、子どもの成長の記録としても楽しいですよ。

■申込方法

- ①メール
- ②市ホームページから簡単申請
- ③総合政策課窓口

いずれかの方法で申し込みください。

■締め切り

掲載月の前々月末日まで
 ※例 12月生まれば、10月末日まで

■記載事項

- ①申込者
 (住所、氏名、電話番号)
- ②お子さんの誕生日
- ③お子さんのニックネーム



※敬称含む。記載がない場合は無記名となります。
 ※例 めぐみ、ひなちゃん めいくん など

④写真(400キロバイト以上) 紙でいただいた写真は返却いたしません。

■メール送信先
 info@city.shimotsuke.lg.jp

■問い合わせ先

総合政策課
 ☎(32) 88886

市長といきいきランチ トーク申込受付中

市長と一緒にランチを食べながら、まちづくりについて気軽に話し合いませんか。

市内で活動している団体のみなさまの申し込みを待ちしています。

■対象

市内在住または在勤、在学の人で構成する5〜10人程度 団体

■開催日時

団体の代表者と調整のうえ 決定します。時間は平日の正午から午後1時

■開催場所

市役所2階202会議室

■費用

一人500円(昼食代実費)

■注意事項

本事業はこれからのまちづくりについて市長と語り合う場であり、直接の意見要望や回答を求める場ではありませんので、ご理解ご協力をお願いします。

■申し込み・問い合わせ先

総合政策課
 ☎(32) 88886

広報しもつけを郵送します

市民の方を対象に、有償による広報の郵送を行っています。

■申込方法

申込書「広報紙郵送依頼書」に切手を添えて、総合政策課の窓口または郵送でお申し込みください。申し込みは、年度ごとに必要となります。

■対象者

市内に住所を有する方

■利用者負担

郵送実費分。1か月215円×希望月数分の切手(ゆうメールでお送りします。)

■利用者負担減免

次のいずれかに該当する場合は郵送費の免除を受けることができます。その場合、「広報紙郵送依頼書」と併せて「広報紙郵送料免除申請書」を提出してください。

- 全ての世帯員が65歳以上の場合
- 障がいなどにより、世帯員のうちあなたも近くの公共施設等へ行くことが困難な場合

■申し込み・問い合わせ先

総合政策課
 ☎(32) 88886

募集

臨時保育士等の募集

■応募資格

保育士資格、保健師資格、看護師(准看護師)資格のいずれかの資格をお持ちの方

■募集人員 若干名

■賃金等(時給)

保育士

①フルタイム

- ローターション有…1,300円
- 午前8時30分〜午後5時15分…1,200円

②短時間勤務

- 朝早く〜夕方1,100円
- 午前9時から10時の間に勤務を開始し、かつ5時間以上勤務…1,050円

保健師…1,200円

看護師(准看護師)…1,100円

詳細はこども福祉課に問い合わせください。

■申し込み・問い合わせ先

こども福祉課
 ☎(32) 89003

栃木県シルバー大学校 第40期生を募集します

栃木県シルバー大学校では、高齢者の生きがいある人生を支援するとともに、地域活動実践者の養成を目指しています。第40期生の募集についての説明会を開催します。

■説明会場と日時

- 中央校（とちぎ健康の森2階）（宇都宮市駒生町3337-1）

- 第1回 5月17日(木)
- 第2回 6月4日(月)

☎028(643)3390

- 南校（下都賀庁舎東側）（栃木市神田町9-40）

- 第1回 5月16日(水)
- 第2回 6月5日(火)

☎0282(22)5325

- 北校（矢板市矢板54）

- 第1回 5月18日(金)
- 第2回 6月7日(木)

☎0287(43)9010

説明会の時間はいずれの会場でも午前10時から正午まで

参加方法
説明会当日、希望校へ直接来校してください。

■応募資格

- 60歳以上で県内に在住の方
- 地域活動に意欲がある方

●第25期（平成17年度）以降のシルバー大学校を卒業していない方

●50歳～60歳未満の方（ただし地域活動に意欲があり、市の推薦がある方）

※年齢は平成31年3月31日現在

■応募期間

6月1日(金)～30日(土)

※郵送の場合には6月30日(土)消印まで有効

■入学願書の配布・提出先

高齡福祉課または入学を希望するシルバー大学校で願書の配布、提出の受付をしています。ただし市長の推薦が必要な方の願書は高齡福祉課へご提出ください。

■問い合わせ先

高齡福祉課
☎(32)8904

統計調査員の登録者募集

国が定期的を実施する各種統計調査を行うため、市内の個人や企業等を訪問する統計調査員を募集しています。

■応募資格

- 20歳以上で、税務・警察・選挙業務に従事しておらず、平日に開催する説明会等に参加できる方。
- 調査で知り得たことなどの秘密を守れる方。

■手当

調査を行っていただいた場合、調査の種類によって異なりますが、概ね3～5万円程度の報酬を支給します。

■応募方法

総合政策課または市ホームページにある応募用紙に必要な事項をご記入のうえ、提出してください。また、市ホームページの登録申請システムから直接申し込みもできます。

■申し込み・問い合わせ先

総合政策課
☎(32)8886

交通指導員を募集します

児童等の登校時における交通安全確保のため、交通指導員を募集します。

■募集人員

2名

■報酬

月額6万円

■勤務日

土日祝日を除く毎日
午前7時頃～8時頃まで
（登校時間帯の1時間）

■採用時期

7月（予定）

■勤務（立哨）場所

- 吉田東小学校学区内
- 国分寺東小学校学区内

■仕事内容

- 児童・園児等の登校時の交通安全確保
- 歩行者・自転車利用者に対する交通指導
- 交通安全に関する広報啓発活動の推進
- 市の各種行事における交通整理・誘導

■募集期間

5月10日(木)～31日(木)

■応募資格

- 前記小学校区内、またはその付近に居住する、20歳以上70歳未満の方（75歳定年制）。
- 身体強健であって、交通に関する法令に通じ、かつ、指導力を有する方。
- 市が指定する場所で交通指導ができる方。
- 毎日の立哨の他、市内各種行事等に積極的に参加できる方。

■応募方法

市販の履歴書に写真を貼付し、安全安心課へ直接提出または郵送してください。なお、履歴書は返却しません。

■応募・問い合わせ先

〒329-0492
菅原26
安全安心課
☎(32)8894

平成30年 3月～

下野市全域に順次
ケーブルテレビが開局します!

ケーブルテレビ株式会社所在地
 <栃木センター> 栃木県栃木市樋ノ口町4-3-5 ☎0120-25-1819
 <下野センター> 栃木県下野市祇園1丁目7-23堀ノ内ビル1階
 ※平成30年春開所予定

栃木県障がい者スポーツ大会参加選手を募集します

栃木県障がい者スポーツ大会は、県民総スポーツを推進し、身体障がい者や知的障がい者の健康の保持・増進を図るとともに県民の理解を深め、障がい者の自立と社会参加を促進することを目的に開催されています。

県では9月に開催される大会への参加者を募集します。

■競技種目

陸上競技、卓球、アーチェリー、フライングディスク、水泳、サウンドテーブルテニス、グラウンドソフトボール、ソフトボール、車いすバスケットボール

■日時

9月30日(日)
午前8時30分
～午後3時30分

■場所

栃木市総合運動公園 ほか
※昨年とメイン会場が異なりますのでご注意ください

■対象者

次の①、②の資格を満たす方

①平成30年4月1日現在で満12歳以上の身体障がい者・知的障がい者の方。

②栃木県内に現住所を有する方。または栃木県に所在する施設や学校等に入所及び通所並びに通学している方。

■参加費

無料

■定員

各市町、学校、施設等の代表選手約2,000名

■申込方法

●在宅、会社等勤務の方は、社会福祉課へお申し込みください。

●学校、施設等に所属する方は、学校、施設等へお申し込みください。

■申込期間

5月17日(木)～6月4日(月)

■その他

平成31年度の「第19回全国障がい者スポーツ大会(いきいき茨城ゆめ大会)」の選手は、原則として、本大会に参加した方から選考します。

■申し込み・問い合わせ先

社会福祉課

☎(32)89000

☎(32)86001

特定非営利活動法人栃木県障がい者スポーツ協会

☎028(624)2761

☎028(624)2761

☎028(624)2761

消費者カステップアップ講座受講生募集

栃木県くらし安心安全課では、消費生活に関する普及啓発ができる消費生活リーダーの養成を目的として、「消費者カステップアップ講座」を開催します。

より多くの方に消費生活活動に興味をもっていただくための「基礎コース」と、消費者としての知識を深め、地域活動につながるための「応用コース」になります。

地域において、今後、消費者活動に積極的に取り組む意欲のある方、消費者活動に関心のある方のご応募をお待ちしています。

■基礎コース

受講期間

6月26日～9月4日の隔週

火曜日6回

募集期間

5月1日(火)～31日(木)

対象者

県内在住の一般の方

応用コース

受講期間

10月9日～12月18日の隔週

火曜日6回

募集期間

10月9日～12月18日の隔週

火曜日6回

募集期間

相談

栃木特別支援学校(肢体不自由教育部門)早期教育相談の御案内

本校では、就学前のお子様とその保護者の方を対象に、教育相談を実施しています。身体の動きが気になる、呼びかけても振り向かないなど、お子様の発達や養育等で心配なことがございましたら、どうぞお気軽にご相談ください。

■相談日

月曜日から金曜日(祝祭日を除く)

午前9時～午後4時30分

※費用は一切かかりません。

※相談の秘密は厳守します。

■申し込み・問い合わせ先

●栃木県立栃木特別支援学校「早期教育相談室 ぽっぽ」

地域支援部 栃特サポートセンター

☎0282(24)7575

☎0282(25)1703

●学校教育課

☎(32)8918

イベント

お知らせ

募集

相談

就職

司法書士・行政書士無料相談

司法書士相談

不動産登記、商業・法人登記、多重債務、140万円を超える民事裁判手続き、成年後見関係など。

■日時 5月9日(水)
6月13日(水)
午前10時～正午

■相談時間

1相談者あたり概ね30分間

■会場 ゆうゆう館

■定員 4名(事前予約制)

■予約・問い合わせ先

栃木県司法書士会小山支部
本多絵美 ☎(37)9120

行政書士相談内容

相続や遺言、農地転用、開発行為、成年後見、離婚等についての相談など。

■日時 5月24日(木)
6月28日(木)
午前10時～正午

■相談時間

1相談者あたり概ね30分間

■会場 ゆうゆう館

■定員 4名(事前予約制)

■予約・問い合わせ先

行政書士会小山支部
生田目安夫
☎(52)2350



働く人のための相談窓口

小山労政事務所では、働く人のための相談窓口を開設しています。

労働相談

労働問題全般の相談に応じています。無料で相談できますので、お気軽にご相談ください。

※電話通話料は利用者負担です。

■相談方法

来所、電話

■相談受付時間

午前8時30分～午後5時15分

■対象者

労働者、ご家族等関係者、使用者

※インターネットでは24時間相談受付しています。「栃木県 インターネット労働相談」で検索してください

働く人のメンタルヘルス相談

労働者のメンタルヘルス相談を実施しています。相談は無料です。お気軽にご相談ください。

※電話通話料は利用者負担です。

■日時

偶数月の第2金曜日
午後1時30分～4時30分

■相談方法

事前予約制の面接または電話相談(1回の相談時間50分、3回まで利用可、秘密厳守)

■相談予約

相談希望日の3日前まで(予約受付時間:平日午前8時30分～午後5時15分)

■対象者

労働者、ご家族等関係者、上司・同僚者

■相談・問い合わせ先

小山労政事務所
(小山市犬塚3-1-11
県庁小山庁舎3階)
☎(22)4032



就職

おやま地区大卒等合同企業説明会のお知らせ

小山わかものハローワークと小山地区雇用協会では平成31年3月大学等卒業予定者と大学等卒業後概ね3年以内の方を対象とした合同企業説明会を開催します。

事前申込不要、参加無料です。当日は履歴書をお持ちください。

■日時

6月15日(金)
午後1時～4時
受付 午後0時10分～

■場所

小山ブランドホテル
小山市神鳥谷202

■参加企業数

40社予定

■問い合わせ先

小山わかものハローワーク
☎(37)7127

ハローワーク小山からのお知らせ

就職を目指す方に、職業相談・紹介、履歴書・職務経歴書の作成支援、職業訓練斡旋セミナー、ミニ面接会などの細やかな支援を行っています。子育てとの両立を図りたい方には、マザーズコーナーがあります。

お気軽にご利用ください。

■問い合わせ先

ハローワーク小山
☎(22)1524

小山わかものハローワークからのお知らせ

学校卒業予定者や正規雇用を目指す若年者を対象に、職業相談・紹介、エントリーシート・履歴書・職務経歴書の作成支援、職業適性検査、模擬面接、臨床心理士によるカウンセリングなどの細やかな支援を行っています。

■問い合わせ先

小山わかものハローワーク
☎(37)7127

「オリンピック」の女性活躍

今年2月に行われた平昌オリンピックでは多くの日本人選手が活躍しましたね。

たくさんの方々が参加し、男女ともに活躍の機会があるオリンピックですが、第1回目は男性選手しか参加できなかったことをご存知でしょうか？ 諸説ありますが、女性に過激なスポーツは相応しくないといった理由で、女性競技は存在しませんでした。しかし、少しずつそのような差別は解消され、女性も参加できる種目が増えてきました。

今回の平昌オリンピックで獲得した日本のメダルは13個。そのうち女子のメダルは8個です。昔とは大きく異なり、男性だけでなく女性も活躍したオリンピックと言えますね。

現代のオリンピックでは、男性も女性も活躍の機会が同じように与えられています。スポーツで活躍する選手の姿は、性別を問わず輝いて見えますね。

まずは相談

「お試し1回だけ」のつもりが定期購入だった!?

ホームページの広告を見て、健康食品を低価格で購入できると思い、1回だけならと申し込んだ。その後再び同じ商品が届いたという事例があります。これは、1回だけと思い申し込んだが、画面の下の方にある説明に気付かず、実際は数か月間の定期購入が条件となっていたというものです。

商品注文する前に、特に最終確認画面で定期購入が条件になっていないか、途中解約や返品はできるのかなどの契約内容をしっかりと確認することが大切です。困ったときは、悩まず消費生活センターにご相談ください。

下野市消費生活センター
専用ダイヤル ☎(44)4883
市役所2階

相談日時 月～金曜日

(祝日・年末年始を除く)
午前9時～午後5時

(正午～午後1時を除く)
※来所での相談の場合は、事前に電話でご予約ください。

※土曜日の電話相談は栃木県消費生活センターへ
☎028(625)2227



下野ブランド

下野市トウサワトラノオ

東根地域に、環境省により絶滅危惧種最高ランクに指定される「トウサワトラノオ」の生育地があります。

国内でも生育が確認されている場所は、当市を含め2か所(他に愛知県)しかなく、とても希少な植物であることから、地元東根自治会を中心に下野市自然に親しむ会、県立小山北桜高等学校、下都賀農業振興事務所協力のもと保全活動を行っています。

トウサワトラノオは、サクソウ科の多年草植物で、長さ20～40センチ程度の茎を持ち、白く可憐な花を咲かせます。その名前の由来は、中国で多く生息することから、同国を意味する「唐(トウ)」と湿地を表す「サワ」、さらに花の咲き方が「虎の尾」に似ており、この名が名付けられたとされています。

開花する時期は4月下旬から5月上旬です。ぜひ、晴れた日のお散歩に、希少な植物トウサワトラノオを見に行ってみてはいかがでしょうか。

わかるかな?

まちがいさがし

2枚の写真には違っているところが3つあります。みつけてみてください。(印刷の汚れは除く。) ※答えは43ページ

▼ 古民家カフェ「夜明け前」





ふれあい館・ゆうゆう館・きらら館休館日

きらら館はトレーニング室

ふれあい館 ☎(47)1126 ゆうゆう館 ☎(43)1231 きらら館 ☎(52)3711

日	月	火	水	木	金	土
		1	2	3	4	5
6	7	8	9	10	11	12
13	14	15	16	17	18	19
20	21	22	23	24	25	26
27	28	29	30	31		

日	月	火	水	木	金	土
		1	2	3	4	5
6	7	8	9	10	11	12
13	14	15	16	17	18	19
20	21	22	23	24	25	26
27	28	29	30	31		

日	月	火	水	木	金	土
		1	2	3	4	5
6	7	8	9	10	11	12
13	14	15	16	17	18	19
20	21	22	23	24	25	26
27	28	29	30	31		

5月

さつき
皐月
May

おもちゃの図書館

ハンディをもつ子も、もたない子も、一緒に遊ぶ場所です。

開催日	26日(土)
場所	南河内児童館

■問い合わせ先
社会福祉協議会 ☎(43)1236

納税ごよみ

■納期限 5月31日(木)

固定資産税・都市計画税 第1期
軽自動車税 第1期
国民年金保険料 4月分

メール配信サービス下野インフォメーション

簡単登録で気象情報(注意報・警報)や地震情報、行政情報、イベント情報などをメール配信します。

■問い合わせ先
総合政策課 ☎(32)8886

↑携帯電話用QRコード

シルバー人材センター

■刃物研ぎ 午前9時～午後2時

8日(火)	シルバー人材センター(薬師寺1949)
15日(火)	小金井駅東口
18日(金)	ゆうがおパーク

■入会説明会(要申し込み) 午前10時～

16日(水)	シルバー人材センター(薬師寺1949)
--------	---------------------

■問い合わせ先
シルバー人材センター ☎(47)1124

平美林清掃計画

5月	天平の丘	国分寺地区老人クラブ
	花広場	陶遊会
6月	天平の丘	しあわせ奉仕団下町支部
	花広場	下野市商工会女性部

■問い合わせ先
商工観光課 ☎(32)8907

心配ごと相談

人権、児童母子、行政など、日常生活でのあらゆる相談に応じています。

国分寺会場	一般相談・総合相談 5月1日・8日・15日 (いずれも火曜日) 児童母子相談 5月22日(火) 法律相談 5月10日(木) 会場：ゆうゆう館
石橋会場	一般相談・総合相談 5月7日・14日・21日 (いずれも月曜日) 児童母子相談 5月28日(月) 会場：石橋公民館
南河内会場	一般相談・総合相談 5月11日・18日 (いずれも金曜日) 児童母子相談 5月25日(金) 会場：南河内図書館2階

■時間 午後1時30分～3時30分
(法律相談のみ要予約)
午後1時～4時30分

■問い合わせ先
社会福祉協議会 ☎(43)1236

一次救急医療機関情報

救急告示医療機関当番(一次急患)

●平日・日曜日 17:00～翌日9:00
●土曜日・祝日の前日()の部分) 17:00～翌日17:00
カレンダー内番号が当番医療機関です。事前に電話で確認してください。

日	月	火	水	木	金	土
		1	2	3	4	5
		(1)⑤	(2)⑥	(1)③	(2)④	(3)⑤
6	7	8	9	10	11	12
(4)⑥	(1)⑤	(2)⑥	(1)③	(2)④	(3)⑤	(4)⑥
13	14	15	16	17	18	19
(1)⑤	(2)⑥	(1)③	(2)④	(3)⑤	(4)⑥	(1)⑤
20	21	22	23	24	25	26
(2)⑥	(1)③	(2)④	(3)⑤	(4)⑥	(1)⑤	(2)⑥
27	28	29	30	31		
(1)③	(2)④	(3)⑤	(4)⑥	(1)⑤		

番号・医療機関名・所在地
①小金井中央病院 小金井2-4-3 ☎(44)7000
②石橋総合病院 下古山1-15-4 ☎(53)1134 ※休日・夜間は小児科対応不可。
③小山整形外科内科小山市雨ヶ谷753 ☎(31)1331
④杉村病院 小山市城山町2-7-18 ☎(25)5533
⑤光南病院 小山市乙女795 ☎(45)7711
⑥野木病院 野木町友沼5320-2 ☎0280(57)1011

■とちぎ子ども救急電話相談 ☎#8000
携帯電話とプッシュ回線以外は、☎028(600)0099
月～土曜日：18時～翌朝8時 日曜日・祝休日：24時間(8時～翌朝8時)

■とちぎ救急医療電話相談(大人の救急電話相談) ☎#7111
携帯電話とプッシュ回線以外は、☎028(623)3344 毎日18時～22時
急な病気やけがに関する家庭での対処方法や救急医療の受診の目安などを看護師がアドバイスします。




夜間休日急患診療所

平日・土曜日 19時～22時
日曜、祝日、振替、年末年始
(12月31～1月3日)
10時～12時、13時～17時、
18時～21時
診療科目：内科、小児科
事前に電話で確認してください。
☎0285(39)8880

休日急患歯科診療所

日曜、祝日、振替、年末年始
(12月31～1月3日)
10時～12時、13時～16時
☎0285(39)8881
所在地：小山市神鳥谷2251-7
(小山市健康医療介護総合
支援センター内)

目次 Contents

- 2 下野市長選挙
- 3 自治会長さんを紹介します
- 4 障がい福祉瓦版
- 5 下野市高齢者保健福祉計画
- 6 Shimotsuke-City Topics まちの話題
- 8 保健だより  Health Information
- 14  環境トピックス
- 16  Let's SPORTS
- 18 配偶者等からの暴力対策基本計画
- 22 国民年金だより
- 23 新・下野市風土記
- 24 図書館だより
- 25 読書人
- 26 生涯学習だより
- 27 くらしの情報（イベントカレンダー）
- 42 5月のカレンダー
- 44 国際交流員マシアスのコラム

今月の表紙



今月の表紙は、天平の丘公園にオープンした古民家カフェ「夜明け前」とカンピくんです。

この古民家は、幕末から明治に移るころ市内に建築され、平成6年に天平の丘公園に移築されました。

古民家カフェは、レトロな雰囲気のある古民家をカフェとすることで、日常では味わえないゆっくりとした時間の中でくつろぐことができ人気が高まっています。年配の方には懐かしく、若い世代には物珍しく感じられるのではないのでしょうか。

美味しいコーヒーを飲みながら一息してはいかがでしょうか？

41Pのまちがいさがしの答え



今月の何の日

5月30日 掃除機の日

日本電機工業会が掃除の大切さを呼びかける日として制定しました。この時期は梅雨の始まりであり、湿気が高まりダニやカビが多く発生するので、会では掃除機を活用した掃除を推奨しています。また、この日は「ごみゼロの日」ということもあり、5月30日を掃除機の日としたそうです。

昔は箒による掃除で手間と時間がかかりましたが、今では留守中にロボットが掃除してくれる便利な時代になりました。

ところで、掃除機のコードに赤と黄色のマークがあるのをご存知ですか？掃除機のコードを引き出していくと黄色と赤色の目印が出てきます。赤色は「そろそろ引き延ばせなくなる」という警告の印だと皆さん思われているでしょうが、実は、黄色の印は警告の印ではなく「黄色の印までコードを伸ばした状態で掃除機を使用してください」という印なのです。コード収納部分の近くにあるモーターの発熱により、コードに負担がかからないようにするため、掃除中にコードを徐々に引き延ばして断線することを防ぐためといった理由でコードを最初から長く出した状態で使用するのが正しい使い方だそうです。

皆さんも掃除機を使うときは、次からこの印に注意して掃除に取り組んでみてはいかがでしょうか。



国際交流員マシアスのコラム

●キルメスと インゼルフェスト



今月はゴールデンウィークがありますね！皆さんはどこかに出かけますか？ショッピングやレジャーなど、様々な予定を立てていると思いますが、なかにはフェスティバルに行く人もいるのではないのでしょうか。

フェスティバルは年間を通していろいろな場所で開催されているので、上手に計画したら毎週末フェスティバルに行くことができますよね。もちろんドイツでも同じです。以前コラムで紹介したオクトーバーフェストやカーニバル、ワインフェスティバルのほか、様々な催し物が各地で開催されています。

「キルメス」という移動遊園地もその一つです。ドイツには常設の遊園地があまりなく、移動遊園地がいろいろな年に数回やってきます。遊園地に行くのではなく、遊園地が来るという感覚なのです。移動遊園地といっても本格的で、ジェットコースターや観覧車などの本格的なアトラクションをはじめ、バッテリーカーや鏡の迷路、射的など、子どもから大人まで遊



べるものがたくさん揃っています。何もなかった広場にこれらのアトラクションが数週間組み立てられてしまうから驚きです。

10日間程度開催していますが、多い所では期間中100万人以上の人が訪れます。

ところで、私の故郷のチュンドルフでは、「インゼルフェスト」というフェスティバルが開催されています。日本語で「島祭り」という名前は、川の中州のまるで

島のような場所で開催されることに由来します。

インゼルフェストに行くのは私の子どもの頃からの楽しみでした。特に、フリーマーケットで自分のいらなくなったおもちゃを売ったり、他の子どものおもちゃを買ったりするのが一番の楽しみでした。毎年5月に1週間ほど開催されていますので、皆さんぜひ行ってみてください。

下野市でもグリムの森フェスティバルや産業祭など多彩な催し物が年間を通して開催されていますね。私も行きましたが、来場の皆さんの笑顔がとても印象的で、皆さん楽しんでいましたようです。フェスティバルを楽しむ心は万国共通なのです。



国際交流員イベント 「マシアスの町遊び」 ユーロビジョン・ ソング・コンテスト

ソング・コンテスト

今月のイベントではソング・コンテストを開催したいと思います。ソング・コンテストといっても、参加者の皆さんが歌うわけではありません。皆さんには大会の審査員になっていただきます。ユーロビジョン・ソング・コンテストという実際のヨーロッパのコンテスト映像を観ていただき、どの歌手が良かったか判定してください！下野市ではどの国が優勝するのでしょうか？いろいろな国の音楽を聴くことができる良い機会ですので、皆さんぜひ参加してみてください。

- 日時 5月13日(日)
午後6時～
- 場所 石橋公民館
- 参加費 無料
- 申し込み 不要。直接会場にお越しください。
- 問い合わせ先
下野市国際交流協会事務局
(市民協働推進課内)
☎(32)88867

※ママパパEnglishサロンについては28ページをご覧ください。

■人口と世帯（4月1日現在）
人口／60,084人(-199)、男性／29,797人(-138)、女性／30,287人(-61)、世帯数／23,714世帯(-27)

PC・スマホ
市ホームページ



広報しもつけを設置協力いただけるコンビニエンスストアを募集しています。ご協力いただける場合は総合政策課☎0285(32)8886情報広報グループまでご連絡ください。

TAKE FREE

